

Mother's Lipstick for Ladies

by Tanya Mulokas



Размеры: XS, S, M, L.

Обхват груди и ширина готового изделия для каждого размера вынесены в **Таблицу 1**.

Таблица 1 - Ширина готового изделия по обхвату груди

	XS	S	M	L
Обхват груди (ОГ), см	76 – 80	84 – 88	92 – 96	100 – 104
Ширина изделия, см	45	49	53	57

Пряжа:

Rowan Softknit Cotton, 105 m/ 50g, **10 (11, 12, 14)** мотков основного цвета, 1 моток контрастного цвета для вышивки.

Спицы:

US2½ (3.0), US7 (4.5) круговые спицы, с длиной лески 60 – 80 см для детских размеров и размеров XS, S; 100 см для размеров M, L, 40 см для обработки горловины.

Важно! Подбирайте размер спиц индивидуально для точного попадания в заданную плотность вязания!

Дополнительные приспособления:

- Маркеры петель;
- Дополнительная нить;
- 2 тонкие обоюдоострые спицы (носочные);
- Игла для выполнения трикотажного шва.

Плотность вязания:

20 п. x 30 р. = 10 см x 10 см, спицами US7 (4.5) лицевой гладью, после ВТО.

Соблюдайте заданную плотность вязания во избежание неприятных сюрпризов с размером готового изделия. Обязательно отвяжите образец и подберите оптимальный размер спиц!

Конструкция:

Изделие вяжется по кругу одной деталью, снизу вверх без швов. Сначала вяжется основа свитера, после чего рисунок Губы вышивается крестиком по готовому полотну. Перед началом работы прочтите всю инструкцию до конца.

Узоры:

Резинка 1 x 1 – 1 лиц. x 1 изн.

Лицевая гладь – все петли лицевые при вязании по кругу, при вязании поворотными рядами – все петли лицевые в лицевых рядах, изнаночные – в изнаночных.

Узор «Губы» вышивается крестиком по готовому изделию.

Сокращения:

лиц. п. – лицевая петля;

изн. п. – изнаночная петля;

ЛС – лицевая сторона;

ИС – изнаночная сторона;

2 вм. лиц. пр. – 2 петли вместе лицевой с наклоном **вправо**;

2 вм. лиц. л. – 2 петли вместе лицевой с наклоном **влево** (протяжка – снять одну петлю как лицевую на правую спицу, провязать следующую петлю лицевой и протянуть ее через снятую петлю);

2 вм. изн. пр. – 2 петли вместе изнаночной с наклоном **вправо**;

2 вм. изн. л. – 2 петли вместе изнаночной с наклоном **влево** (протяжка – провязать первую петлю изнаночной и протянуть ее через следующую петлю);

МНР – маркер начала ряда;

М1, М2, М3, М4 – маркеры.

Порядок выполнения работы:

Туловище:

На круговые спицы номер US2½ (3.0) набрать **182 (198, 214, 230)** петель, замкнуть вязание в круг (следите, чтобы наборный ряд не перекрутился), установить маркер начала ряда МНР

Вязать резинкой 1x1 **3.5 (3.5, 4, 4) см.**

Сменить спицы на US7 (4.5). Продолжить вязание лицевой гладью на высоту **35 (35, 37, 37) см** от начала лицевой глади – **105 (105, 110, 110) рядов.**

Следующий ряд вязать так: переснять МНР на правую спицу **83 (91, 97, 105)** лиц. п., провязать следующие **8 (8, 10, 10)** петель лицевой и переснять их на вспомогательную нить, **83 (91, 97, 105)** лиц. п., **8 (8, 10, 10)** петель переснять на вспомогательную нить.

Нить не обрезать! Отложить вязание.

Рукава:

На круговые спицы номер US2½ (3.0) набрать **44 (46, 48, 50)** петель, замкнуть вязание в круг (следите, чтобы наборный ряд не перекрутился), установить маркер начала ряда МНР

Вязать резинкой 1x1 **3.5 (3.5, 4, 4) см.**

Сменить спицы на US7 (4.5).

Продолжить вязание лицевой гладью.

Через 11 (9, 9, 9) рядов от начала лицевой глади приступить к прибавкам по обе стороны от маркера МНР следующим образом: не доходя одной петли до МНР прибавить из протяжки 1 петлю с наклоном вправо, 1 лиц.п., переснять МНР на правую спицу, 1 лиц.п., прибавить из протяжки одну петлю с наклоном влево, вязать лицевыми до МНР.

Прибавка петли из протяжки с наклоном вправо - ввести правую спицу под протяжку между петлями предыдущего ряда с лицевой стороны, поднять протяжку и надеть ее на левую спицу, провязать получившийся накид за левую стенку.

Прибавка петли из протяжки с наклоном влево - ввести правую спицу под протяжку между петлями предыдущего ряда с изнаночной стороны, поднять протяжку и надеть ее на левую спицу, провязать получившийся накид за левую стенку.

Повторить прибавки для размера:

XS – 3 раза в каждом 12-м ряду и 6 раз в каждом 10-м ряду = 64 петли (всего 10 прибавок);

S – 6 раз в каждом 10-м ряду и 5 раз в каждом 8-м ряду = 70 петель (всего 12 прибавок);

M – 13 раз в каждом 8-м ряду = 76 петель (всего 14 прибавок);

L – 11 раз в каждом 8-м ряду и 3 раза в каждом 6-м ряду = 80 петель (всего 15 прибавок).

После выполнения всех прибавок вязать прямо лицевой гладью еще **12 (10, 8, 8)** рядов.

Регулируйте длину рукава индивидуально, добавляя/убавляя ряды после выполнения всех прибавок!

В следующем ряду, не доходя **4 (4, 5, 5)** петель до МНР переснять на вспомогательную нить **8 (8, 10, 10)** петель. Итого **56 (62, 66, 70)** петель рукава.

Обрезать нить, оставив хвостик, длиной 30 см. Отложить вязание.

Второй рукав вязать аналогично первому.

Соединение туловища с рукавами:

Взять туловище. Отметить маркером часть, которая расположена со стороны правой спицы – это полочка.

Ряд соединения деталей в круг и расстановки маркеров – вязать этот ряд лицевыми от клубка, который выходит из полочки, расставляя маркеры следующим образом: М1, рукав, М2, спинка, М3, рукав, М4, полочка (Рис. 1) Вязать полочку не доходя 1 петли до М1.

Следующий ряд вязать так: 1 изн. п., переснять М1 на правую спицу, 1 изн. п., **54 (60, 64, 68)** лиц. п., 1 изн. п., переснять М2 на правую спицу, 1 изн. п., **81 (89, 95, 103)** лиц.п., 1 изн. п., переснять М3 на правую спицу, 1 изн. п., **54 (60, 64, 68)** лиц. п., 1 изн. п., переснять М4 на правую спицу, 1 изн. п., **81 (89, 95, 103)** лиц.п.

Итого, на спицах **278 (306, 326, 350)** петель.

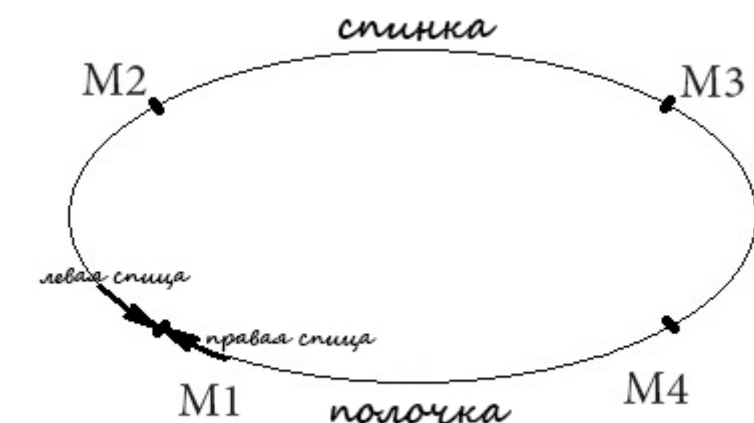


Рис. 1

Убавки реглана осуществляются блоками по 4 ряда каждый. Формирование горловины происходит одновременно с убавками реглана,

Для каждого блока дана схема убавок.

Условные обозначения:



- лицевая петля (ЛС), изнаночная петля (ИС)



- 2 вм. лиц. л. (ЛС), 2 вм. изн. л. (ИС)



- изнаночная петля (ЛС), лицевая петля (ИС)



- 2 вм. лиц. пр. (ЛС), 2 вм. изн. пр. (ИС)

Блоки повторяются и меняются последовательно. Количество повторов блоков для каждого размера смотреть в **Таблице 2**.

Таблица 2 – Количество повторов блоков убавок реглана по размерам

	XS	S	M	L
Блок 1	3	3	3	4
Блок 2	4	5	5	4
Блок 3	1	1	1	1
Блок 4	3	3	2*	1
Блок 5	2	2	4	5

*- см. Блок 4.

Блок убавок реглана 1 (Рис. 2):

Ряд 1: вязать по рисунку, не доходя 3-х петель до М1.

Ряд 2: **2 вм. лиц. пр.**(см. Сокращения), 1 изн., М1, вязать по рисунку до М2, 1 изн., **2 вм. лиц. л.**, вязать не доходя 3-х петель до М3, **2 вм. лиц. пр.**, 1 изн., М3, вязать по рисунку до М4, 1 изн., **2 вм. лиц. л.**, вязать не доходя 3-х петель до М1 – убавлено 4 петли (по 1 петле с каждой стороны полочки и спинки).

Ряд 3: **2 вм. лиц. пр.**, 1 изн., М1, 1 изн., **2 вм. лиц л.**, вязать лицевыми не доходя 3-х петель до М2, **2 вм. лиц. пр.**, 1 изн., М2, 1 изн., **2 вм. лиц. л.**, вязать лицевыми не доходя 3-х петель до М3, **2 вм. лиц. пр.**, 1 изн., М3, 1 изн., **2 вм. лиц л.**, вязать лицевыми не доходя 3-х петель до М4, **2 вм. лиц. пр.**, 1 изн., М4, 1 изн., **2 вм. лиц. л.**, вязать лицевыми не доходя 3-х петель до М1 – убавлено 8 петель (по 1 петле с каждой стороны полочки, спинки и рукавов).

Ряд 4: **2 вм. лиц. л.**, 1 изн., М1, 1 изн., **2 вм. лиц пр.**, вязать лицевыми не доходя 3-х петель до М2, **2 вм. лиц. л.**, 1 изн., М2, 1 изн., **2 вм. лиц. пр.**, вязать лицевыми не доходя 3-х петель до М3, **2 вм. лиц. л.**, 1 изн., М3, 1 изн., **2 вм. лиц пр.**, вязать лицевыми не доходя 3-х петель до М4, **2 вм. лиц. л.**, 1 изн., М4, 1 изн., **2 вм. лиц. пр.**, вязать лицевыми не доходя 3-х петель до М1 – убавлено 8 петель (по 1 петле с каждой стороны полочки, спинки и рукавов).



Рис. 3

Убавляется 20 петель в этом блоке.

Повторить ряды 1-4 для каждого размера согласно Таблице 2.

Итого, на спицах **218 (246, 266, 270)** петель.

Блок убавок реглана 2 (Рис. 3):

Ряд 1: вязать по рисунку.

Ряд 2: вязать по рисунку, не доходя 3-х петель до M1.

Ряд 3: **2 вм. лиц. пр.**, 1 изн., M1, 1 изн., **2 вм. лиц. л.**, вязать лицевыми не доходя 3-х петель до M2, **2 вм. лиц. пр.**, 1 изн., M2, 1 изн., **2 вм. лиц. л.**, вязать лицевыми не доходя 3-х петель до M3, **2 вм. лиц. пр.**, 1 изн., M3, 1 изн., **2 вм. лиц. л.**, вязать лицевыми не доходя 3-х петель до M4, **2 вм. лиц. пр.**, 1 изн., M4, 1 изн., **2 вм. лиц. л.**, вязать лицевыми не доходя 3-х петель до M1 – убавлено 8 петель (по 1 петле с каждой стороны полочки, спинки и рукавов).

Ряд 4: **2 вм. лиц. л.**, 1 изн., M1, 1 изн., **2 вм. лиц. пр.**, вязать лицевыми не доходя 3-х петель до M2, **2 вм. лиц. л.**, 1 изн., M2, 1 изн., **2 вм. лиц. пр.**, вязать лицевыми не доходя 3-х петель до M3, **2 вм. лиц. л.**, 1 изн., M3, 1 изн., **2 вм. лиц. пр.**, вязать лицевыми не доходя 3-х петель до M4, **2 вм. лиц. л.**, 1 изн., M4, 1 изн., **2 вм. лиц. пр.**, вязать лицевыми не доходя 3-х петель до M1 – убавлено 8 петель (по 1 петле с каждой стороны полочки, спинки и рукавов).



Рис. 3

Убавляется 16 петель в этом блоке.

Повторить ряды 1-4 для каждого размера согласно Таблице 2.

Итого, на спицах **154 (166, 186, 206)** петель.

Блок убавок реглана 3 (Рис. 4) и начало формирования горловины:

Ряд 1: вязать по рисунку.

Ряд 2: вязать по рисунку, не доходя 3-х петель до М1.

Ряд 3: **2 вм. лиц. пр.**, 1 изн., М1, вязать по рисунку до М2, 1 изн., **2 вм. лиц. л.**, вязать не доходя 3-х петель до М3, **2 вм. лиц. пр.**, 1 изн., М3, вязать по рисунку до М4, 1 изн., **2 вм. лиц. л.** – убавлено 4 петли (по 1 петле с каждой стороны полочки и спинки). Вязать лицевыми до центральных **13 (13, 15, 15)** петель. Для начала формирования горловины **заккрыть** центральные **13 (13, 15, 15)** петель. Вязать лицевыми не доходя 3-х петель до М1.

Ряд 4: **2 вм. лиц. л.**, 1 изн., М1, 1 изн., **2 вм. лиц. пр.**, вязать лицевыми не доходя 3-х петель до М2, **2 вм. лиц. л.**, 1 изн., М2, 1 изн., **2 вм. лиц. пр.**, вязать лицевыми не доходя 3-х петель до М3, **2 вм. лиц. л.**, 1 изн., М3, 1 изн., **2 вм. лиц. пр.**, вязать лицевыми не доходя 3-х петель до М4, **2 вм. лиц. л.**, 1 изн., М4, 1 изн., **2 вм. лиц. пр.**, вязать лицевыми до конца ряда – убавлено 8 петель (по 1 петле с каждой стороны полочки, спинки и рукавов).

На спицах **129 (141, 159, 179)**.



Рис. 4

Далее вязать поворотными рядами, выполняя убавки реглана согласно **Блоку 4** и/или **Блоку 5** одновременно закрывая **для формирования горловины** в начале каждого изнаночного ряда и в начале каждого лицевого ряда для размера:

XS – 2 раза 2 петли, 4 раза по 1 петле, 1 раз 6 петель, 1 раз 5 петель, 2 раза по 3 петли и 1 раз 2 петли.

S – 1 раз 3 петли, 2 раза по 2 петли, 3 раза по 1 петле, 1 раз 6 петель, 1 раз 5 петель, 1 раз 4 петли и 2 раза по 3 петли;

M – 1 раз 4 петли, 1 раз 3 петли, 1 раз 2 петли, 3 раза по 1 петле, 1 раз 6 петель, 1 раз 5 петель, 2 раза по 4 петли и 2 раза по 3 петли;

L – 1 раз 3 петли, 2 раза по 2 петли, 4 раза по 1 петле, 1 раз 7 петель, 1 раз 6 петель, 1 раз 5 петель, 1 раз 4 петли и 2 раза по 3 петли.

Заккрытие петель горловины выполняется на протяжении всех блоков убавок реглана.

Блок убавок реглана 4 (Рис. 4) для вязания поворотными рядами (одновременно с формированием горловины):

Ряд 1 – изнаночная сторона: вязать по рисунку.

Ряд 2 – лицевая сторона: вязать по рисунку.

Ряд 3 – изнаночная сторона: вязать по рисунку не доходя 3-х петель до М4, **2 вм. изн. л.**, 1 лиц., М4, вязать по рисунку до М3, 1 лиц., **2 вм. изн. пр.**, вязать не доходя 3-х петель до М2, **2 вм. изн. л.**, 1 лиц., М2, вязать

по рисунку до М1, 1 лиц., **2 вм. изн. пр.**, вязать по рисунку до конца ряда – убавлено 4 петли (по 1 петле с каждой стороны полочки и спинки).

Ряд 4: вязать по рисунку не доходя 3-х петель до М1, **2 вм. лиц. л.**, 1 изн., М1, 1 изн., **2 вм. лиц. пр.**, вязать лицевыми не доходя 3-х петель до М2, **2 вм. лиц. л.**, 1 изн., М2, 1 изн., **2 вм. лиц. пр.**, вязать лицевыми не доходя 3-х петель до М3, **2 вм. лиц. л.**, 1 изн., М3, 1 изн., **2 вм. лиц. пр.**, вязать лицевыми не доходя 3-х петель до М4, **2 вм. лиц. л.**, 1 изн., М4, 1 изн., **2 вм. лиц. пр.**, вязать по рисунку до конца ряда – убавлено 8 петель (по 1 петле с каждой стороны полочки, спинки и рукавов).

Убавляется 12 петель в этом блоке.

Повторить ряды 1-4 для каждого размера согласно Таблице 2.

Для размеров XS, S 3-й повтор Блока 4 со стороны полочки неполный.

***Для размера М после 2-х повторов Блока 4 перед пересечением горловины полочки с регланскими линиями вязать следующим образом: со стороны полочки выполнить 1, 2, 3 ряды Блока 4 (4-й ряд вязать без убавки), со стороны спинки выполнять убавки реглана согласно Блоку 5.**

После пересечения горловины полочки с регланскими линиями продолжить убавки реглана по рукавам и спинке согласно Блоку 4. Убавки осуществляются до и после М2, до и после М3:

Ряд 1 – изнаночная сторона: вязать по рисунку.

Ряд 2 – лицевая сторона: вязать по рисунку.

Ряд 3 – изнаночная сторона: вязать по рисунку до М3, 1 лиц., **2 вм. изн. пр.**, вязать не доходя 3-х петель до М2, **2 вм. изн. л.**, 1 лиц., М2, вязать по рисунку до конца ряда – убавлено 2 петли (по 1 петле с каждой спинки).

Ряд 4: вязать лицевыми не доходя 3-х петель до М2, **2 вм. лиц. л.**, 1 изн., М2, 1 изн., **2 вм. лиц. пр.**, вязать лицевыми не доходя 3-х петель до М3, **2 вм. лиц. л.**, 1 изн., М3, 1 изн., **2 вм. лиц. пр.**, вязать по рисунку до конца ряда – убавлено 4 петли (по 1 петле с каждой стороны спинки и по 1 петле на каждом рукаве).

Блок убавок реглана 5 (Рис. 5) для вязания поворотными рядами (одновременно с формированием горловины):

Ряд 1 – изнаночная сторона: вязать по рисунку.

Ряд 2 – лицевая сторона: вязать по рисунку не доходя 3-х петель до М1, **2 вм. лиц. пр.**, 1 изн., М1, вязать по рисунку до М2, 1 изн., **2 вм. лиц. л.**, вязать не доходя 3-х петель до М3, **2 вм. лиц. пр.**, 1 изн., М3, вязать по рисунку до М4, 1 изн., **2 вм. лиц. л.**, вязать по рисунку до конца ряда – убавлено 4 петли (по 1 петле с каждой стороны полочки и спинки).

Ряд 3 – изнаночная сторона: вязать по рисунку не доходя 3-х петель до М4, **2 вм. изн. л.**, 1 лиц., М4, вязать по рисунку до М3, 1 лиц., **2 вм. изн. пр.**, вязать не доходя 3-х петель до М2, **2 вм. изн. л.**, 1 лиц., М2, вязать по рисунку до М1, 1 лиц., **2 вм. изн. пр.**, вязать по рисунку до конца ряда – убавлено 4 петли (по 1 петле с каждой стороны полочки и спинки).

Ряд 4: вязать по рисунку не доходя 3-х петель до М1, **2 вм. лиц. л.**, 1 изн., М1, 1 изн., **2 вм. лиц. пр.**, вязать лицевыми не доходя 3-х петель до М2, **2 вм. лиц. л.**, 1 изн., М2, 1 изн., **2 вм. лиц. пр.**, вязать лицевыми не доходя 3-х петель до М3, **2 вм. лиц. л.**, 1 изн., М3, 1 изн., **2 вм. лиц. пр.**, вязать лицевыми не доходя 3-х петель до М4, **2 вм. лиц. л.**, 1 изн., М4, 1 изн., **2 вм. лиц. пр.**, вязать по рисунку до конца ряда – убавлено 8 петель (по 1 петле с каждой стороны полочки, спинки и рукавов).



Рис. 5

Убавляется 16 петель в этом блоке.

Повторить ряды 1-4 для каждого размера согласно Таблице 2.

После пересечения горловины полочки с регланной линией продолжить убавки согласно Блоку 5 по рукавам и спинке. Убавки осуществляются до и после M2 и до и после M3.

Ряд 1 – изнаночная сторона: вязать по рисунку.

Ряд 2 – лицевая сторона: вязать по рисунку до M2, 1 изн., **2 вм. лиц. л.**, вязать не доходя 3-х петель до M3, **2 вм. лиц. пр.**, 1 изн., M3, вязать по рисунку до конца ряда – убавлено 2 петли (по 1 петле с каждой стороны спинки).

Ряд 3 – изнаночная сторона: вязать по рисунку до M3, 1 лиц., **2 вм. изн. пр.**, вязать не доходя 3-х петель до M2, **2 вм. изн. л.**, 1 лиц., M2, вязать по рисунку до конца ряда – убавлено 2 петли (по 1 петле с каждой стороны спинки).

Ряд 4: вязать лицевыми не доходя 3-х петель до M2, **2 вм. лиц. л.**, 1 изн., M2, 1 изн., **2 вм. лиц. пр.**, вязать лицевыми не доходя 3-х петель до M3, **2 вм. лиц. л.**, 1 изн., M3, 1 изн., **2 вм. лиц. пр.**, вязать по рисунку до конца ряда – убавлено 4 петли (по 1 петле с каждой стороны спинки и по 1 петле каждого рукава).

Для размеров XS, S, L выполнить количество повторов Блока 5 согласно таблице и провязать 2 ряда прямо, без убавок.

После завершения закрытия всех петель горловины, закрыть оставшиеся **25 (29, 27, 31)**. Обрезать или не обрезать нить, зависит от способа обработки горловины.

Оформление горловины:

Оформление горловины дано в двух вариантах – первый более сложный - выполняется с использованием **ложной кеттлевки**, второй вариант более простой и быстрый.

После закрытия всех петель горловины нить **обрезается для первого варианта и не обрезается для второго.**

Оформление горловины с использованием ложной кеттлевки:

Отмотать от мотка 6-8 метров пряжи, нить не обрезать. Повернуть горловину изнаночной стороной к себе. Спицами, на размер меньше основных поднять по краю горловины с помощью **отмотанной нити 112 (124, 128, 138)** петель. Начинать с левой регланной линии спинки (Рис. 6). При этом нить, ведущая к мотку должна остаться по лицевой стороне.

Сменить спицы на US2½ (3.0). Провязать 2 ряда лицевыми (Рис. 7). Оставить петли на спицах.



Рис. 6



Рис. 7

Развернуть вязание лицевой стороной к себе.

Поднять на вспомогательную обоюдоострую спицу дужки, которые образовались при поднятии петель по изнаночной стороне (Рис. 8). Далее вязать спицами US2½ (3.0) **нитью от мотка** 1 ряд изнаночными (Рис. 9) и 2 ряда лицевыми петлями.



Рис. 8



Рис. 9

Следующий ряд вязать одновременно с двух спиц следующим образом: *ввести правую спицу в первую петлю первой спицы и в первую петлю второй спицы, как при лицевом вязании (Рис.10), провязать петли с двух спиц вместе лицевой; ввести правую спицу в следующую петлю второй спицы, затем в следующую петлю первой спицы, как при изнаночном вязании (Рис.11), провязать петли с двух спиц вместе изнаночной*, повторять от * до * до конца ряда.

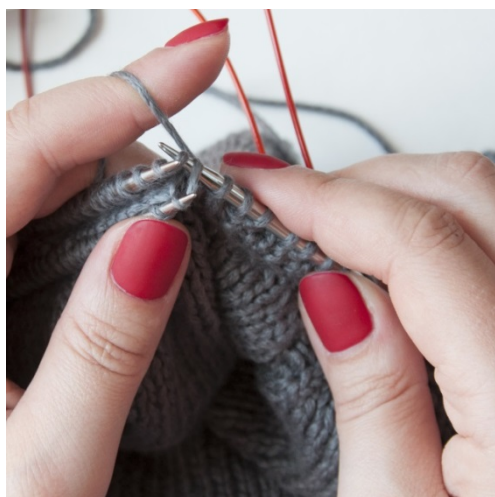


Рис. 10



Рис. 11

Продолжить вязать резинкой 1 х 1 на высоту **2 (2, 2.5, 2.5) см.**

Закрывать петли иглой. Для этого разделить все лицевые на одну вспомогательную спицу, все изнаночные на другую вспомогательную спицу (Рис.12), сшить между собой петли из обеих спиц трикотажным швом.

Для этого *ввести иглу в лицевую петлю и вывести ее через соседнюю лицевую (Рис.13), после чего ввести иглу в противоположную петлю второй спицы и вывести ее через соседнюю (Рис.14)*. Повторять от * до * до конца ряда.



Рис. 12



Рис. 13



Рис. 14



Рис. 15



Рис. 16

Либо закрыть любым удобным эластичным способом.

Простой способ оформления горловины:

Спицами, на размер меньше основных, поднять по краю горловины **112 (124, 128, 138)** петель. Начинать поднимать петли с правой регланной линии спинки. Провязать 1 ряд изнаночными. Далее вязать резинкой 1 х 1 на высоту **2.5 (2.5, 3.0, 3.0) см.**

Закрывать петли иглой, либо любым эластичным способом.

Зашить подрезы трикотажным швом (Рис. 17).

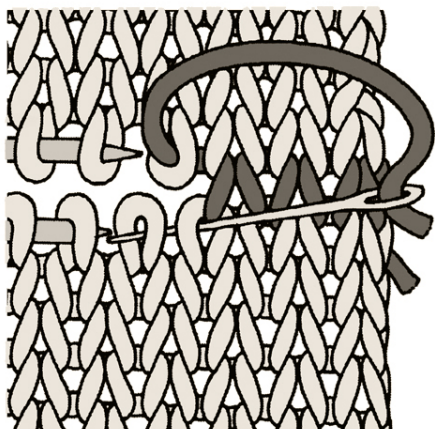


Рис. 17

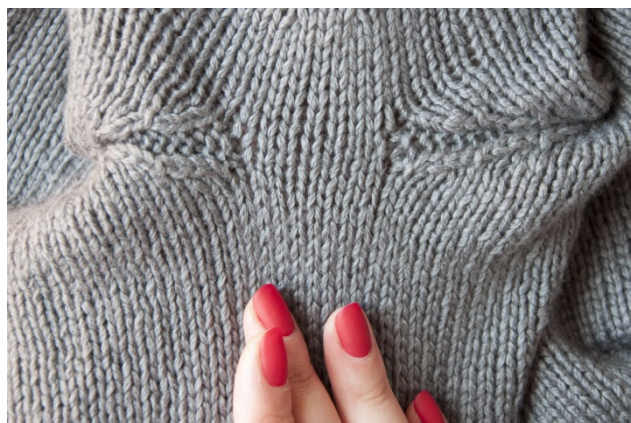


Рис. 18

Спрятать и обрезать кончики.

Ура! Основа свитера готова! Впереди самое интересное и увлекательное!

Габариты готового изделия, см

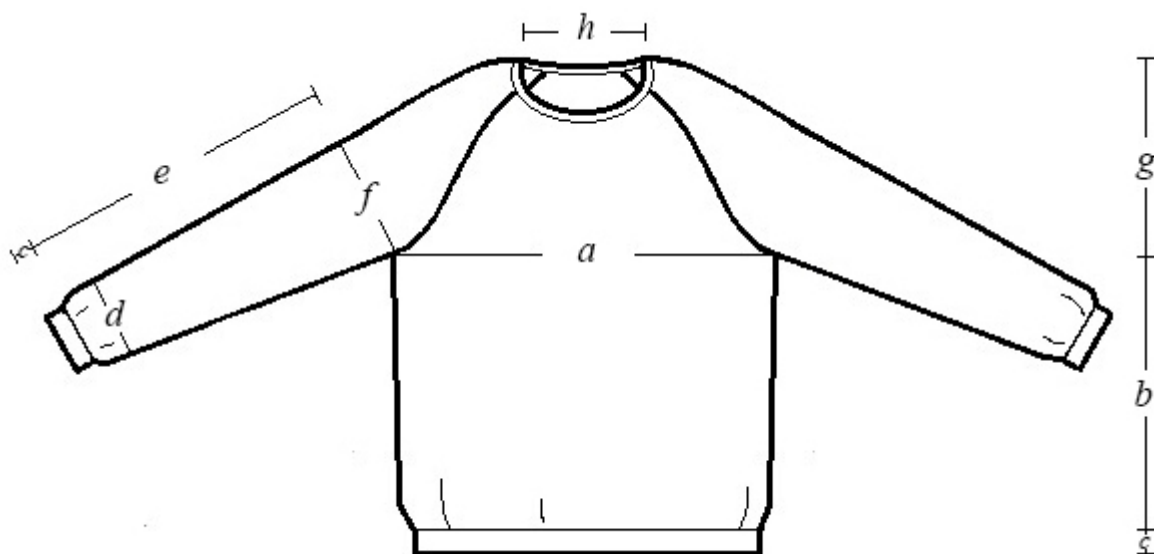


Рис. 18

	<i>a</i>	<i>b</i>	<i>c</i>	<i>d</i>	<i>e</i>	<i>f</i>	<i>g</i>	<i>h</i>
XS	45	35	3,5	11	40	16	20	20,5
S	49	35	3,5	11,5	40	17,5	21	21,5
M	53	37	4,0	12	40,5	19	22	23
L	57	37	4,0	12,5	41	20	24	25

Вышивка по вязаному полотну:

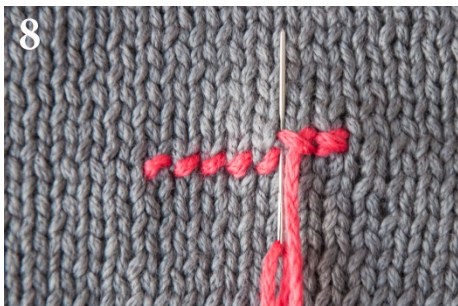
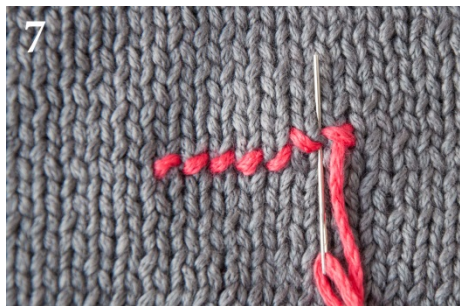
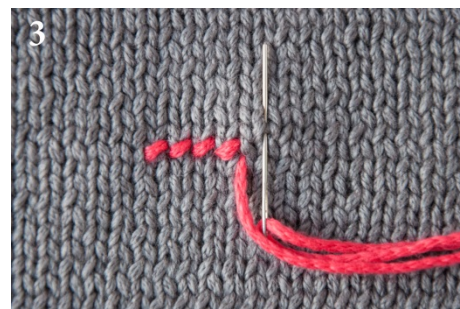
1 крестик = 1 петля – 1 ряд.

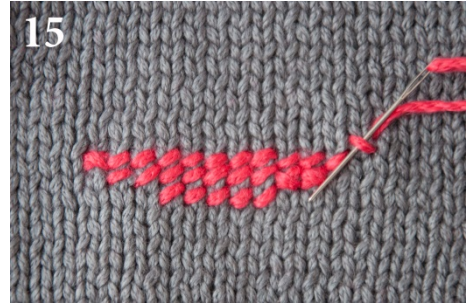
Вышивка фрагмента начинается с левого нижнего угла слева-направо, следующий ряд вышивается справа налево. Направление чередуется. Сначала фрагмент полностью вышивается полукрестиками снизу вверх, затем сверху вниз закрываются все крестики.

Весь процесс показан на фото 1 – 45.

Кончики нитей после завершения вышивки можно оставить как есть, предварительно связав их между собой, а можно спрятать под крестики по лицевой стороне.

Если вы никогда раньше не вышивали – рекомендую потренироваться на образце.







Перед началом вышивки на свитере необходимо выполнить предварительную разметку полочки. Для этого нужно отметить центральную петлю полочки и проложить по ней наметку любой контрастной нитью. После чего отметить контрастной нитью с обеих сторон мнимые боковые швы (Рис.13)

Начинать вышивать следует снизу вверх, используя схемы расположения вышивки для каждого размера. После каждого ряда узора отмечать контрастной нитью начало следующего ряда узора «Губы» (Рис.14)

Если у вас другое количество рядов до проймы, начинайте вышивку сверху вниз.



Рис. 13



Рис. 14

Схема узора «Губы»

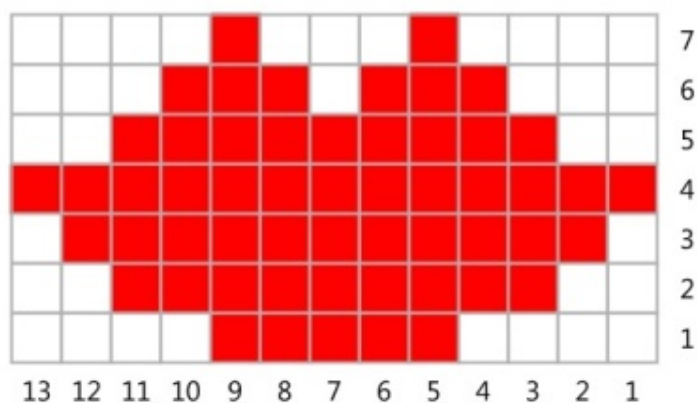


Схема расположения вышивки для размера XS

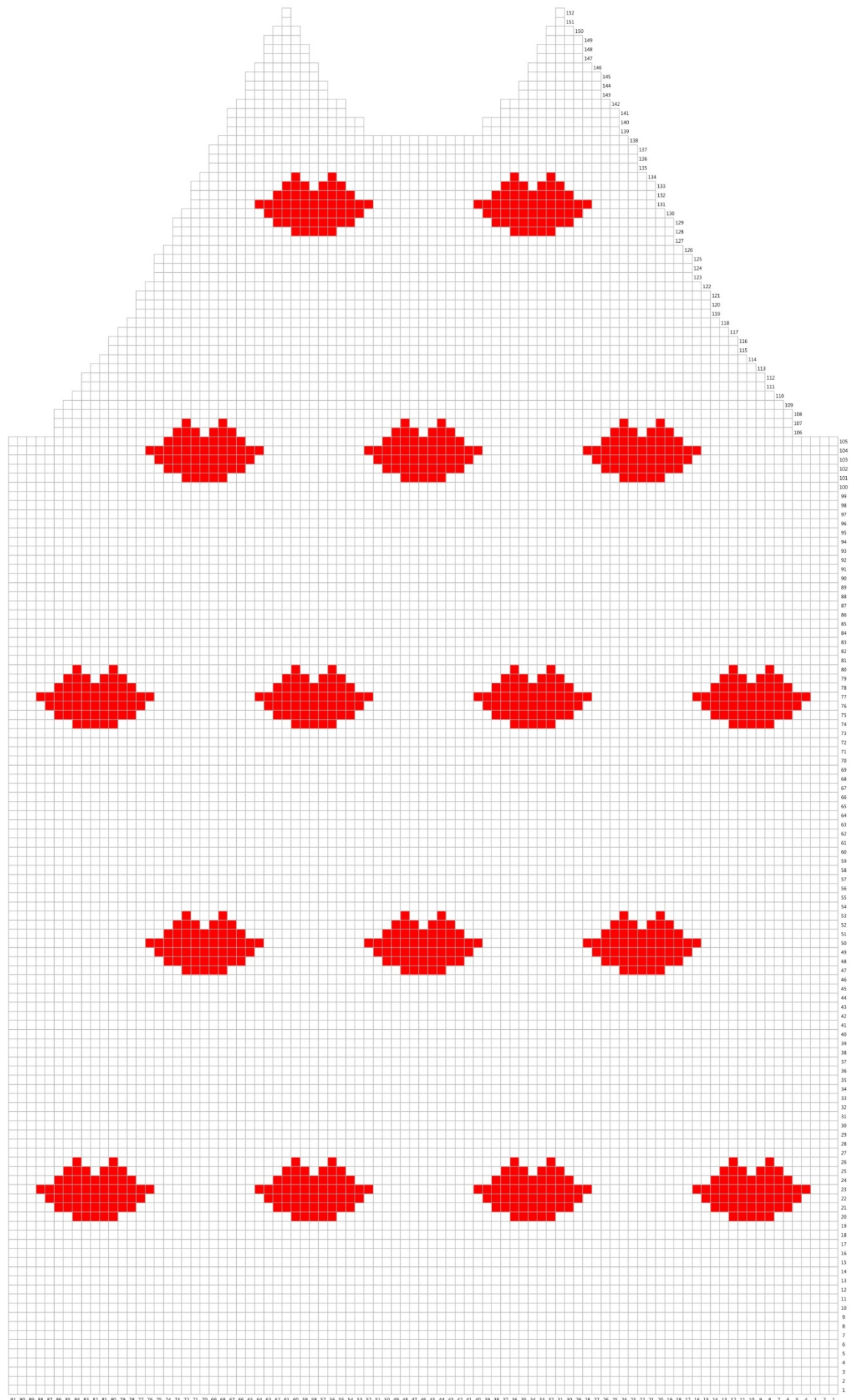


Схема расположения вышивки для размера S

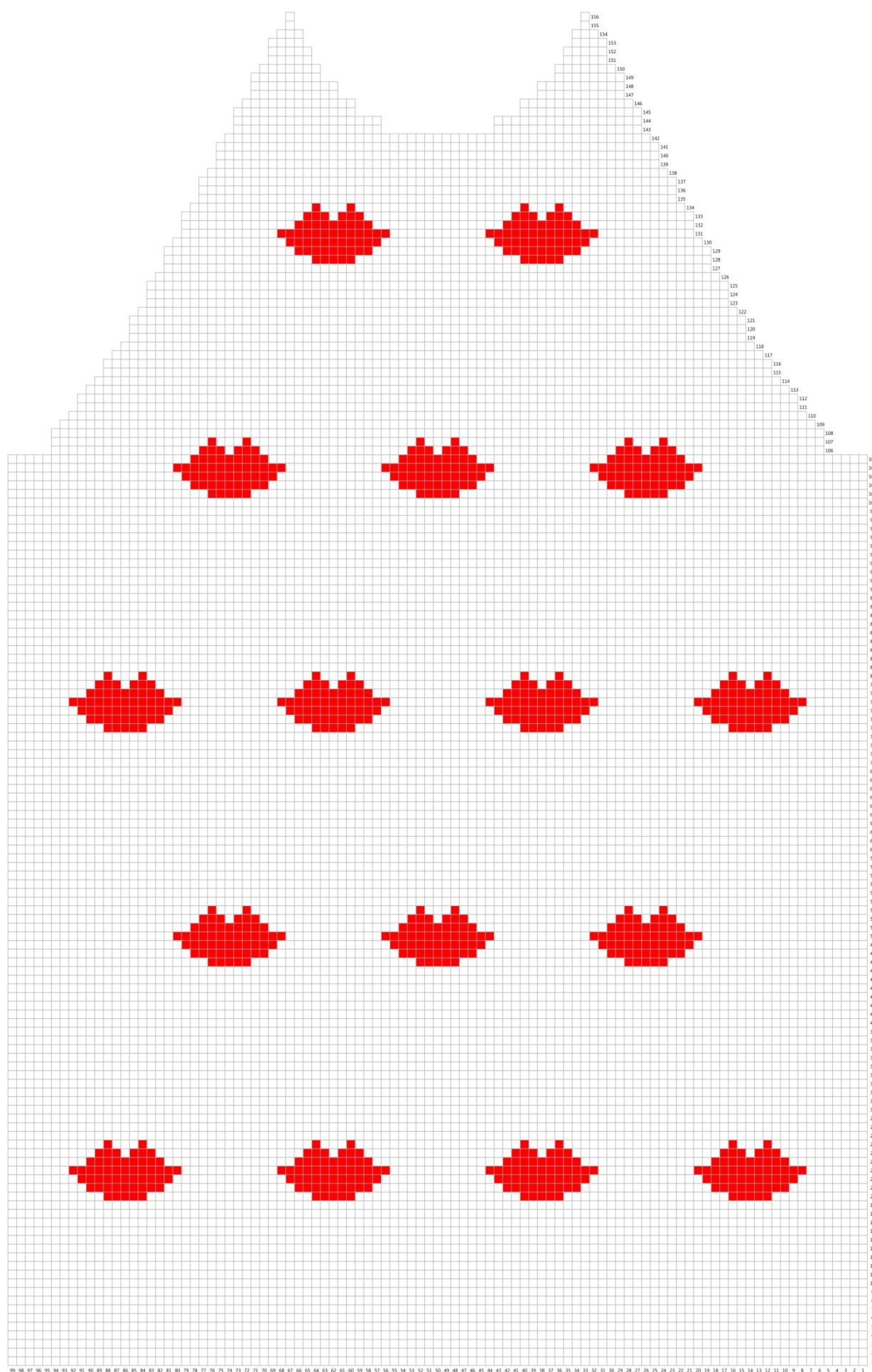


Схема расположения вышивки для размера М



Схема расположения вышивки для размера L

