

Knitonomy

MINTO TEE



РАЗМЕРЫ XXS (XS) S (M) L (XL) 2XL (3XL)

Выберите размер, который по крайней мере на 10 см шире, чем окружность вашей груди.

РАЗМЕР ТОПА В ОКРУЖНОСТИ ГРУДИ 86 (93) 110 (120) 135 (145) 160 (173) см

ДЛИНА 49 (49) 50 (52) 54 (56) 58 (61) см

ПРЯЖА 250 (250) 300 (300) 350 (350) 400 (400) г Knit Picks Bare Capretta [100г/418 м] fingering weight

ПЛОТНОСТЬ ВЯЗАНИЯ

РАЗМЕРЫ XXS, S, L, 2XL вяжутся в плотности 26 п. x 38 рядов = 10x10 см

РАЗМЕРЫ XS, M, XL, 3XL вяжутся в плотности 24 п. x 36 рядов = 10x10 см

СПИЦЫ

РАЗМЕРЫ XXS, S, L, 2XL: 3.5 мм, круговые спицы 80 см и 40 см

РАЗМЕРЫ XS, M, XL, 3XL: 3.75 мм, круговые спицы 80 см и 40 см

ВСЕ РАЗМЕРЫ: 2.5 мм, круговые спицы 80 см и 40 см

ОБЗОР

Топ вяжется сверху вниз. Задняя часть кокетки вяжется поворотными рядами и формируется прибавками. Левое и правое плечи вяжутся по отдельности поворотными рядами. Затем они соединяются путем набора петель по центру спереди. Задняя и передняя части соединяются в области пройм, и тело вяжется по кругу. Петли планки горловины поднимаются вдоль края горловины и вяжутся резинкой. Петли для рукавов поднимаются вдоль пройм и вяжутся по кругу.

КОСЫ

Узор представляет собой непрерывное повторение узора из 16 петель, выполняемого на передней и задней части с косами в каждом 2-м ряду.

Установочный ряд (ИС): 2 лиц., 6 изн., 2 лиц., 6 изн.

Ряд 1 (ЛС): К4Л, 2 лиц., 2 изн., 6 лиц., 2 изн.

Ряд 2 [и все изн. ряды] (ИС): вязать как установлено: лиц. лицевыми и изн. изнаночными

Ряд 3 (ЛС): 2 лиц., К4П, 2 изн., 6 лиц., 2 изн.

Ряд 5: повторить Ряд 1.

Ряд 7: повторить Ряд 3.

Ряд 9 (ЛС): 6 лиц., 2 изн., К4Л, 2 лиц., 2 изн.

Ряд 11 (ЛС): 6 лиц., 2 изн., 2 лиц., К4П, 2 изн.

Ряд 13: повторить Ряд 9.

Ряд 15: повторить Ряд 11.

К4Л - перекрещивание на 4 п. с наклоном влево

Снять 2 п. на дополнительную спицу и оставить перед работой, 2 лиц., 2 лиц. с доп. спицы.

<https://youtu.be/nrdPVTjrZNc>

К4П - перекрещивание на 4 п. с наклоном вправо

Снять 2 п. на дополнительную спицу и оставить за работой, 2 лиц., 2 лиц. с доп. спицы.

<https://youtu.be/f6TKw0Ny2rU>

ПРИБАВКИ

П1Л прибавить 1 лиц. с наклоном влево: поднять протяжку между петлями, вставляя спицу спереди, и провязать её лиц. за заднюю стенку п. <https://youtu.be/DhwJdf4q3fc>

П1Ли прибавить 1 изн. с наклоном влево: поднять протяжку между петлями, вставляя спицу спереди, и провязать её изн. за заднюю стенку п. <https://youtu.be/AanXMZfRAIc>

П1П прибавить 1 лиц. с наклоном вправо: поднять протяжку между петлями, вставляя спицу сзади, и провязать её лиц. за перед. стенку п. <https://youtu.be/AeVmCZATWYA>

П1Пи прибавить 1 изн. с наклоном вправо: поднять протяжку между петлями, вставляя спицу сзади, и провязать её изн. за перед. стенку п. <https://youtu.be/rkdp1Al-Rbc>

СОКРАЩЕНИЯ

_ - повторять от * до *

2 вм.изн. - провязать 2 п. вместе как изн.

2 вм.лиц. - провязать 2 п. вместе как лиц.

изн. - изнаночная

ИС - изнаночная сторона

кром.п. - кромочная петля - лиц. на ЛС и изн. на ИС.

круг.р. - круговой ряд

лиц. - лицевая

ЛС - лицевая сторона

п. - петля

ШАГ 1 СПИНКА

Спицами большего размера, набрать 44 (44) 44 (44) 44 (44) 44 (44) п., используя классический набор петель от длинной нити.

Повесить съёмные маркеры в первую и последнюю петлю края набора петель.

Установочный ряд (ИС): кром.п., *2 лиц., 6 изн.* , повторять от * до * ещё 4 раз, 2 лиц., кром.п.

Начать прибавки с обеих сторон, чтобы сформировать спинку. Прибавки делать как на ЛС, так и на ИС.

Вязать след. 6 рядов с лиц. прибавками на ЛС с изн. прибавками на ИС следующим образом:

Ряд 1 (ЛС): кром.п., П1Л, *2 изн., К4Л, 2 лиц., 2 изн., 6 лиц.* , *-*, 2 изн., К4Л, 2 лиц., 2 изн., П1П, кром.п.

Ряд 2 [такие как Ряды 4 и 6] (ИС): кром.п., П1Пи, лиц. лицевыми и изн. изнаночными до последней п., П1Ли, кром.п.

Ряд 3 (ЛС): кром.п., П1Л, 2 лиц., *2 изн., 2 лиц., К4П, 2 изн., 6 лиц.* , *-*, 2 изн., 2 лиц., К4П, 2 изн., 2 лиц., П1П, кром.п.

Ряд 5: кром.п., П1Л, 4 лиц., *2 изн., К4Л, 2 лиц., 2 изн., 6 лиц.* , *-*, 2 изн., К4Л, 2 лиц., 2 изн., 4 лиц., П1П, кром.п.

Вязать след. 2 ряда с изн. прибавками на ЛС и лиц. прибавками на ИС следующим образом:

Ряд 7 (ЛС): кром.п., П1Ли, 6 лиц., *2 изн., 2 лиц., К4П, 2 изн., 6 лиц.* , *-*, П1Пи, кром.п.

Ряд 8 (ИС): кром.п., П1П, лиц. лицевыми и изн. изнаночными до последней п., П1Л, кром.п.

Вязать след. 6 рядов с лиц. прибавками на ЛС с изн. прибавками на ИС следующим образом:

Ряд 9 (ЛС): кром.п., П1Л, 2 изн., К4Л, 2 лиц., *2 изн., 6 лиц., 2 изн., К4Л, 2 лиц.* , *-* 2 изн., П1П, кром.п.

Ряд 10 [такие как Ряд 12 и 14] (ИС): повторить Ряд 2.

Ряд 11 (ЛС): кром.п., П1Л, 2 лиц., 2 изн., 2 лиц., К4П, *2 изн., 6 лиц., 2 изн., 2 лиц., К4П*, *-*, 2 изн., 2 лиц., П1П, кром.п.

Ряд 13 (ЛС): кром.п., П1Л, 4 лиц., 2 изн., К4Л, 2 лиц., *2 изн., 6 лиц., 2 изн., К4Л, 2 лиц.* , *-*, 2 изн., 4 лиц., П1П, кром.п.

Вязать след. 2 ряда с изн. прибавками на ЛС и лиц. прибавками на ИС следующим образом:

Ряд 15 (ЛС): кром.п., П1Ли, 6 лиц., 2 изн., 2 лиц., К4П, *2 изн., 6 лиц., 2 изн., 2 лиц., К4П*, *-*, 2 изн., 6 лиц., П1Пи, кром.п.

Ряд 16 (ИС): повторить Ряд 8.

На спицах 76 (76) 76 (76) 76 (76) 76 (76) п.

Вязать Ряды 1-16 ещё 0 (0) 1 (1) 2 (2) 3 (3) раз(а). Затем, вязать Ряды 1-14.

На спицах 104 (104) 136 (136) 168 (168) 200 (200) п.

Повесить съёмный маркер в первую и последнюю петлю ряда.

Продолжать вязание 16-рядного узора без прибавок (как показано ниже). Сначала, провязать Ряды 15-16. Затем, вязать Ряды 1-16 3 раза.

Ряд 1 (ЛС): кром.п., *К4Л, 2 лиц., 2 изн., 6 лиц., 2 изн.* до последних 7 п., К4Л, 2 лиц., кром.п.

Ряд 2 [и все изн. ряды] (ИС): вязать как установлено: лиц. лицевыми и изн. изнаночными

Ряд 3 (ЛС): кром.п., *2 лиц., К4П, 2 изн., 6 лиц., 2 изн.* до последних 7 п., 2 лиц., К4П, кром.п.

Ряд 5: повторить Ряд 1.

Ряд 7: повторить Ряд 3.

Вязать Ряды 1-16 ещё 0 (0) 1 (1) 2 (2) 3 (3) раз(а). Затем, вязать Ряды 1-14.

Ряд 9 (ЛС): кром.п., *6 лиц., 2 изн., К4Л, 2 лиц., 2 изн.* до последних 7 п., 6 лиц., кром.п.

Ряд 11 (ЛС): кром.п., *6 лиц., 2 изн., 2 лиц., К4П, 2 изн.* до последних 7 п., 6 лиц., кром.п.

Ряд 13: повторить Ряд 9.

Ряд 15: повторить Ряд 11.

Ряд 16 (ИС): вязать как установлено: лиц. лицевыми и изн. изнаночными

Нить отрезать и петли отложить, пока вяжете плечи.

ШАГ 2 ЛЕВОЕ ПЛЕЧО

<https://youtu.be/SLeT4Y7cOAs>

Если вы хотите, чтобы был виден готовый плечевой шов: спицами большего размера, набрать 32 (32) 48 (48) 64 (64) 80 (80) п., используя классический набор петель от длинной нити (для этого необходимо сшить плечи вместе с помощью Горизонтального Сшивания или Крючка для вязания - смотрите видео <https://youtu.be/QGHrgSDqG58>).

Если вы не против менее заметного плечевого шва: спицами большего размера и с ЛС, поднять и провязать лиц. 32 (32) 48 (48) 64 (64) 80 (80) п. вдоль левого плеча (начиная от съёмного маркера у левого угла спинки и продолжая до съёмного маркера в конце прибавок на левом плече).

Установочный ряд (ИС): кром.п., *6 изн., 2 лиц.*,-* до последних 7 п., 6 изн., кром.п.

Вязать 16 рядов следующим образом:

Ряд 1 (ЛС): кром.п., *6 лиц., 2 изн., К4Л, 2 лиц., 2 изн.*,-* ещё 0 (0) 1 (1) 2 (2) 3 (3) раз(а), 6 лиц., 2 изн., К4Л, 2 лиц., кром.п.

Ряд 2 [и все изн. ряды] (ИС): вязать как установлено: лиц. лицевыми и изн. изнаночными

Ряд 3 (ЛС): кром.п., *6 лиц., 2 изн., 2 лиц., К4П, 2 изн.*,-* ещё 0 (0) 1 (1) 2 (2) 3 (3) раз(а), 6 лиц., 2 изн., 2 лиц., К4П, кром.п.

Ряд 5: повторить Ряд 1.

Ряд 7: повторить Ряд 3.

Ряд 9 (ЛС): кром.п., *К4Л, 2 лиц., 2 изн., 6 лиц., 2 изн.*,-* ещё 0 (0) 1 (1) 2 (2) 3 (3) раз(а), К4Л, 2 лиц., 2 изн., 6 лиц., кром.п.

Ряд 11 (ЛС): кром.п., *2 лиц., К4П, 2 изн., 6 лиц., 2 изн.*,-* ещё 0 (0) 1 (1) 2 (2) 3 (3) раз(а), 2 лиц., К4П, 2 изн., 6 лиц., кром.п.

Ряд 13: повторить Ряд 9.

Ряд 15: повторить Ряд 11.

Ряд 16 (ИС): вязать как установлено: лиц. лицевыми и изн. изнаночными

Вязать Ряды 1-16 ещё 1 раз (как написано выше).

Чтобы сформировать горловину, вязать след. 16 рядов, сделав прибавки 8 раз на ЛС, [нет прибавок на ИС].

Сначала вязать изн. прибавки следующим образом:

Ряд 1 (ЛС): кром.п., П1Ли, *6 лиц., 2 изн., К4Л, 2 лиц., 2 изн.*,-* ещё 0 (0) 1 (1) 2 (2) 3 (3) раз(а), 6 лиц., 2 изн., К4Л, 2 лиц., кром.п.

Ряд 2 [и все изн. ряды] (ИС): вязать как установлено: лиц. лицевыми и изн. изнаночными

Ряд 3 (ЛС): кром.п., П1Ли, 1 изн., *6 лиц., 2 изн., 2 лиц., К4П, 2 изн.*,-* ещё 0 (0) 1 (1) 2 (2) 3 (3) раз(а), 6 лиц., 2 изн., 2 лиц., К4П, кром.п.

Ряд 4 (ИС): вязать как установлено: лиц. лицевыми и изн. изнаночными

Вязать лиц. прибавки следующим образом:

Ряд 5 (ЛС): кром.п., П1Л, 2 изн., *6 лиц., 2 изн., К4Л, 2 лиц., 2 изн.*,-* ещё 0 (0) 1 (1) 2 (2) 3 (3) раз(а), 6 лиц., 2 изн., К4Л, 2 лиц., кром.п.

Ряд 7 (ЛС): кром.п., П1Л, 1 лиц., 2 изн., *6 лиц., 2 изн., 2 лиц., К4П, 2 изн.*,-* ещё 0 (0) 1 (1) 2 (2) 3 (3) раз(а), 6 лиц., 2 изн., 2 лиц., К4П, кром.п.

Ряд 9 (ЛС): кром.п., П1Л, 2 лиц., 2 изн., *К4Л, 2 лиц., 2 изн., 6 лиц., 2 изн.*, *-* ещё 0 (0) 1 (1) 2 (2) 3 (3) раз(а), К4Л, 2 лиц., 2 изн., 6 лиц., кром.п.

Ряд 11 (ЛС): кром.п., П1Л, 3 лиц., 2 изн., *2 лиц., К4П, 2 изн., 6 лиц., 2 изн.*, *-* ещё 0 (0) 1 (1) 2 (2) 3 (3) раз(а), 2 лиц., К4П, 2 изн., 6 лиц., кром.п.

Ряд 13 (ЛС): кром.п., П1Л, 4 лиц., 2 изн., *К4Л, 2 лиц., 2 изн., 6 лиц., 2 изн.*, *-* ещё 0 (0) 1 (1) 2 (2) 3 (3) раз(а), К4Л, 2 лиц., 2 изн., 6 лиц., кром.п.

Ряд 15 (ЛС): кром.п., П1Л, 5 лиц., 2 изн., *2 лиц., К4П, 2 изн., 6 лиц., 2 изн.*, *-* ещё 0 (0) 1 (1) 2 (2) 3 (3) раз(а), 2 лиц., К4П, 2 изн., 6 лиц., кром.п.

Ряд 16 (ИС): вязать как установлено: лиц. лицевыми и изн. изнаночными

Сохранив формирование горловины, вязать след. 8 рядов делая прибавки с ЛС и с ИС.

Сначала вязать изн. прибавки следующим образом:

Ряд 1 (ЛС): кром.п., П1Ли, *К4Л, 2 лиц., 2 изн., 6 лиц., 2 изн.*, *-* ещё 1 (1) 2 (2) 3 (3) 4 (4) раз(а), К4Л, 2 лиц., кром.п.

Ряд 2 (ИС): кром.п., лиц. лицевыми и изн. изнаночными до последней п., П1Л, кром.п.

Вязать лиц. прибавки следующим образом:

Ряд 3 (ЛС): кром.п., П1Л, 2 изн., *2 лиц., К4П, 2 изн., 6 лиц., 2 изн.*, *-* ещё 1 (1) 2 (2) 3 (3) 4 (4) раз(а), 2 лиц., К4П, кром.п.

Ряд 4 [такие как Ряд 6 и 8] (ИС): кром.п., лиц. лицевыми и изн. изнаночными до последней п., П1Ли, кром.п.

Ряд 5 (ЛС): кром.п., П1Л, 2 лиц., 2 изн., *К4Л, 2 лиц., 2 изн., 6 лиц., 2 изн.*, *-* ещё 1 (1) 2 (2) 3 (3) 4 (4) раз(а), К4Л, 2 лиц., кром.п.

Ряд 7 (ЛС): кром.п., П1Л, 4 лиц., 2 изн., *2 лиц., К4П, 2 изн., 6 лиц., 2 изн.*, *-* ещё 1 (1) 2 (2) 3 (3) 4 (4) раз(а), 2 лиц., К4П, кром.п.

На спицах 48 (48) 64 (64) 80 (80) 96 (96) п.

Нить отрезать и петли отложить, пока вяжете правое плечо.

ШАГ 3 ПРАВОЕ ПЛЕЧО

<https://youtu.be/SLeT4Y7cOAs>

Правое плечо - это зеркальное отражение левого плеча.

Если вы хотите, чтобы был виден готовый плечевой шов: спицами большего размера, набрать 32 (32) 48 (48) 64 (64) 80 (80) п., используя классический набор петель от длинной нити (для этого необходимо сшить плечи вместе с помощью Горизонтального Сшивания или Крючка для вязания - смотрите видео <https://youtu.be/QGHrgSDqG58>).

Если вы не против менее заметного плечевого шва: спицами большего размера и с ЛС, поднять и провязать лиц. 32 (32) 48 (48) 64 (64) 80 (80) п. вдоль правого плеча (начиная от съёмного маркера в конце прибавок правого плеча и продолжая до съёмного маркера в правом углу края набора петель спинки).

Установочный ряд (ИС): кром.п., *6 изн., 2 лиц.*, *-* до последних 7 п., 6 изн., кром.п.

Вязать 16 рядов следующим образом:

Ряд 1 (ЛС): кром.п., *К4Л, 2 лиц., 2 изн., 6 лиц., 2 изн.*, *-* ещё 0 (0) 1 (1) 2 (2) 3 (3) раз(а), К4Л, 2 лиц., 2 изн., 6 лиц., кром.п.

Ряд 2 [и все изн. ряды] (ИС): вязать как установлено: лиц. лицевыми и изн. изнаночными

Ряд 3 (ЛС): кром.п., *2 лиц., К4П, 2 изн., 6 лиц., 2 изн.*, *-* ещё 0 (0) 1 (1) 2 (2) 3 (3) раз(а), 2 лиц., К4П, 2 изн., 6 лиц., кром.п.

Ряд 5: повторить Ряд 1.

Ряд 7: повторить Ряд 3.

Ряд 9 (ЛС): кром.п., *6 лиц., 2 изн., К4Л, 2 лиц., 2 изн.*, *-* ещё 0 (0) 1 (1) 2 (2) 3 (3) раз(а), 6 лиц., 2 изн., К4Л, 2 лиц., кром.п.

Ряд 11 (ЛС): кром.п., *6 лиц., 2 изн., 2 лиц., К4П, 2 изн.*, *-* ещё 0 (0) 1 (1) 2 (2) 3 (3) раз(а), 6 лиц., 2 изн., 2 лиц., К4П, кром.п.

Ряд 13: повторить Ряд 9.

Ряд 15: повторить Ряд 11.

Ряд 16 (ИС): вязать как установлено: лиц. лицевыми и изн. изнаночными

Вязать Ряды 1-16 ещё 1 раз (как написано выше).

Чтобы сформировать горловину, вязать след. 16 рядов, сделав прибавки 8 раз на ЛС, [нет прибавок на ИС].

Сначала вязать изн. прибавки следующим образом:

Ряд 1 (ЛС): кром.п., *К4Л, 2 лиц., 2 изн., 6 лиц., 2 изн.*, *-* ещё 0 (0) 1 (1) 2 (2) 3 (3) раз(а), К4Л, 2 лиц., 2 изн., 6 лиц., П1Пи, кром.п.

Ряд 2 [и все изн. ряды] (ИС): вязать как установлено: лиц. лицевыми и изн. изнаночными

Ряд 3 (ЛС): кром.п., *2 лиц., К4П, 2 изн., 6 лиц., 2 изн.*, *-* ещё 0 (0) 1 (1) 2 (2) 3 (3) раз(а), 2 лиц., К4П, 2 изн., 6 лиц., 1 изн., П1Пи, кром.п.

Ряд 4 (ИС): вязать как установлено: лиц. лицевыми и изн. изнаночными

Вязать лиц. прибавки следующим образом:

Ряд 5 (ЛС): кром.п., *К4Л, 2 лиц., 2 изн., 6 лиц., 2 изн.*, *-* ещё 1 (1) 2 (2) 3 (3) 4 (4) раз(а), П1П, кром.п.

Ряд 7 (ЛС): кром.п., *2 лиц., К4П, 2 изн., 6 лиц., 2 изн.*, *-* ещё 1 (1) 2 (2) 3 (3) 4 (4) раз(а), 1 лиц., П1П, кром.п.

Ряд 9 (ЛС): кром.п., *6 лиц., 2 изн., К4Л, 2 лиц., 2 изн.*, *-* ещё 1 (1) 2 (2) 3 (3) 4 (4) раз(а), 2 лиц., П1П, кром.п.

Ряд 11 (ЛС): кром.п., *6 лиц., 2 изн., 2 лиц., К4П, 2 изн.*, *-* ещё 1 (1) 2 (2) 3 (3) 4 (4) раз(а), 3 лиц., П1П, кром.п.

Ряд 13 (ЛС): кром.п., *6 лиц., 2 изн., К4Л, 2 лиц., 2 изн.*, *-* ещё 1 (1) 2 (2) 3 (3) 4 (4) раз(а), 4 лиц., П1П, кром.п.

Ряд 15 (ЛС): кром.п., *6 лиц., 2 изн., 2 лиц., К4П, 2 изн.*, *-* ещё 1 (1) 2 (2) 3 (3) 4 (4) раз(а), 5 лиц., П1П, кром.п.

Ряд 16 (ИС): вязать как установлено: лиц. лицевыми и изн. изнаночными

Сохранив формирование горловины, вязать след. 8 рядов делая прибавки с ЛС и с ИС.

Сначала вязать изн. прибавки следующим образом:

Ряд 1 (ЛС): кром.п., *К4Л, 2 лиц., 2 изн., 6 лиц., 2 изн.*, *-* ещё 1 (1) 2 (2) 3 (3) 4 (4) раз(а), К4Л, 2 лиц., П1Пи, кром.п.

Ряд 2 (ИС): кром.п., П1П, лиц. лицевыми и изн. изнаночными до последней п.

Вязать лиц. прибавки следующим образом:

Ряд 3 (ЛС): кром.п., *2 лиц., К4П, 2 изн., 6 лиц., 2 изн.*, *-* ещё 1 (1) 2 (2) 3 (3) 4 (4) раз(а), 2 лиц., К4П, 2 изн., П1П, кром.п.

Ряд 4 [такие как Ряд 6 и 8] (ИС): кром.п., П1Пи, лиц. лицевыми и изн. изнаночными до последней п.

Ряд 5 (ЛС): кром.п., *К4Л, 2 лиц., 2 изн., 6 лиц., 2 изн.*, *-* ещё 1 (1) 2 (2) 3 (3) 4 (4) раз(а), К4Л, 2 лиц., 2 изн., 2 лиц., П1П, кром.п.

Ряд 7 (ЛС): кром.п., *2 лиц., К4П, 2 изн., 6 лиц., 2 изн.*, *-* ещё 1 (1) 2 (2) 3 (3) 4 (4) раз(а), 2 лиц., К4П, 2 изн., 4 лиц., П1П, кром.п.

На спицах 48 (48) 64 (64) 80 (80) 96 (96) п.

Нить не отрезать.

ШАГ 4 ПЕРЕД

<https://youtu.be/ognx481D78A>

Соединить левое плечо с правым плечом следующим образом:

(ЛС): вязать п. правого плеча - кром.п., *6 лиц., 2 изн., К4Л, 2 лиц., 2 изн.* *-* ещё 1 (1) 2 (2) 3 (3) 4 (4) раз(а), 6 лиц., 2 изн., К4Л, 2 лиц., 1 изн., набрать 8 п., используя попетельный набор петель, вязать п. левого плеча - 1 изн., *К4Л, 2 лиц., 2 изн., 6 лиц., 2 изн.* *-* ещё 1 (1) 2 (2) 3 (3) 4 (4) раз(а), К4Л, 2 лиц., 2 изн., 6 лиц., кром.п.

На спицах 104 (104) 136 (136) 168 (168) 200 (200) п.

(ИС): лиц. лицевыми и изн. изнаночными, новые 8 петель вязать следующим образом: 1 лиц., 6 изн., 1 лиц.

Начать вязание 16-рядного узора. Начинать с Ряда 3.

Ряд 1 (ЛС): кром.п., *6 лиц., 2 изн., К4Л, 2 лиц., 2 изн.* до последних 7 п., 6 лиц., кром.п.

Ряд 2 [и все изн. ряды] (ИС): лиц. лицевыми и изн. изнаночными

Ряд 3 (ЛС): кром.п., *6 лиц., 2 изн., 2 лиц., К4П, 2 изн.* до последних 7 п., 6 лиц., кром.п.

Ряд 5: повторить Ряд 1.

Ряд 7: повторить Ряд 3.

Ряд 9 (ЛС): кром.п., *К4Л, 2 лиц., 2 изн., 6 лиц., 2 изн.* до последних 7 п., К4Л, 2 лиц. кром.п.

Ряд 11 (ЛС): кром.п., *2 лиц., К4П, 2 изн., 6 лиц., 2 изн.* до последних 7 п., 2 лиц., К4П, кром.п.

Ряд 13: повторить Ряд 9.

Ряд 15: повторить Ряд 11.

Ряд 16 (ИС): вязать как установлено: лиц. лицевыми и изн. изнаночными

Вязать Ряды 1-16 ещё 1 (1) 2 (2) 3 (3) 4 (4) раз(а). Затем, вязать Ряды 1-8.

ШАГ 5 ТЕЛО

Соединить перед и спинку следующим образом:

(ЛС): вязать п. переда - 1 изн., *К4Л, 2 лиц., 2 изн., 6 лиц., 2 изн.* *-* ещё 6 (6) 7 (7) 8 (8) 9 (9) раз, К4Л, 2 лиц., 1 изн., набрать 8 п., используя попетельный набор петель, вязать п. спинки - 1 изн., *К4Л, 2 лиц., 2 изн., 6 лиц., 2 изн.* *-* ещё 6 (6) 7 (7) 8 (8) 9 (9) раз, К4Л, 2 лиц., 1 изн., набрать 8 п., используя попетельный набор петель.

На спицах 224 (224) 288 (288) 352 (352) 416 (416) п.

Соединить работу в круг.р. Повесить маркер после первой п. переда, чтобы отметить начало круг.р.

ПРИМЕЧАНИЕ: 8 новых петель вязать следующим образом: 1 изн., 6 лиц., 1 изн.

Продолжать вязание 16-рядного узора. Начать с Круг.р. 10.

Круг.р. 1: *6 лиц., 2 изн., К4Л, 2 лиц., 2 изн.* *-* до конца круг.р.

Круг.р. 2 [и все четные круг.р.]: лиц. лицевыми и изн. изнаночными

Круг.р. 3: *6 лиц., 2 изн., 2 лиц., К4П, 2 изн.* *-* до конца круг.р.

Круг.р. 5: повторить Круг.р. 1.

Круг.р. 7: повторить Круг.р. 3.

Круг.р. 9: *К4Л, 2 лиц., 2 изн., 6 лиц., 2 изн.* *-* до конца круг.р.

Круг.р. 11: *2 лиц., К4П, 2 изн., 6 лиц., 2 изн.* *-* до конца круг.р.

Круг.р. 13: повторить Круг.р. 9.

Круг.р. 15: повторить Круг.р. 11.

Круг.р. 16: вязать как установлено: лиц. лицевыми и изн. изнаночными

Вязать 16-рядный узор ещё 6 (5) 5 (5) 5 (5) 5 (5) раз.

Если вы хотите изменить длину своего пуловера, помните, что закончить надо Круг.р. 8 или Круг.р. 16.

ШАГ 6 РЕЗИНКА

Спицами меньшего размера, вязать 6 круг.р. резинкой (1 лиц., 1 изн.).

Вязать двойной вязкой следующим образом:

<https://youtu.be/Jqkb94qJH6E>

Круг.р. 1: *1 лиц., снять 1 как изн. с нить перед работой*, повторять от * до * до конца круг.р.

Круг.р. 2: *снять 1 как изн. с нить за работой, 1 изн.* , повторять от * до * до конца круг.р.

<https://youtu.be/7btFJsYwLsk>

Закрывать петли, используя Итальянское закрытие петель

ШАГ 7 РУКАВА

Используя круговые спицы большего размера, длиной 40 см, поднять и провязать лиц. 96 (96) 112 (112) 128 (128) 128 (128) вдоль проймы. Поднимать петли равномерно, убедившись, что последние 6 п. - это 6 лиц.п. вдоль косы проймы (образованной между спинкой и передом). Соединить работу в круг.р. Повесить маркер, чтобы отметить начало круг.р.

Установочный круг.р.: *2 изн., 6 лиц.*.

Вязать 16-рядный узор всего 3.5 (3.5) 3 (3) 2.5 (2.5) 2 (2) раза.

[= 56 (56) 48 (48) 40 (40) 32 (32) круг.р.].

Круг.р. 1: *2 изн., К4Л, 2 лиц., 2 изн., 6 лиц.* , повторить *-* до конца круг.р.

Круг.р. 2 [и все четные круг.р.]: лиц. лицевыми и изн. изнаночными

Круг.р. 3: *2 изн., 2 лиц., К4П, 2 изн., 6 лиц.* , повторить *-* до конца круг.р.

Круг.р. 5: повторить Круг.р. 1.

Круг.р. 7: повторить Круг.р. 3.

Круг.р. 9: *2 изн., 6 лиц., 2 изн., К4Л, 2 лиц.* , повторить *-* до конца круг.р.

Круг.р. 11: *2 изн., 6 лиц., 2 изн., 2 лиц., К4П*, повторить *-* до конца круг.р.

Круг.р. 13: повторить Круг.р. 9.

Круг.р. 15: повторить Круг.р. 11.

Круг.р. 16: вязать как установлено: лиц. лицевыми и изн. изнаночными

Сейчас размер рукава должен быть ок. 15 (15) 12.5 (13.5) (10) (11) 9 (9) см.

Вязать 1 круг.р. с убавками следующим образом:

***вязать 10 (10) 12 (12) 14 (14) 14 (14) п. резинкой [=1 лиц., 1 изн.], 2 в.лиц., 2 в.изн.*.**

На спицах 84 (84) 98 (98) 98 (98) 112 (112) п.

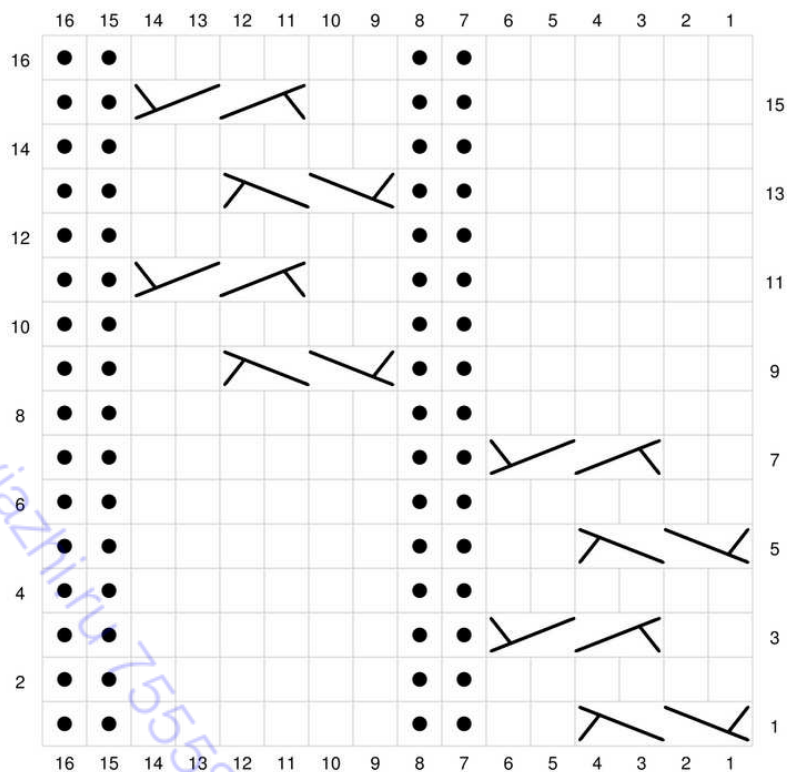
Вязать ШАГ 6 РЕЗИНКА.

ШАГ 8 ГОРЛОВИНА

Используя круговые спицы меньшего размера, длиной 40 см, поднять и провязать лиц. 144 (144) 144 (144) 144 (144) 144 (144) п. вдоль края горловины. Начинать с правого угла спинки. Поднимать по 1 п. из каждой петли вдоль края набора петель спинки (=44 п.), по 2 из 3 п. вдоль прямой стороны края горловины переда (=по 21 п. с каждой стороны), по 1 п. из каждой п. вдоль скошенного края (= по 24 п. с каждой стороны и все петли в середине горловины переда (=10 п.). Соединить работу в круг.р. Повесить маркер, чтобы отметить начало круг.р.

Вязать ШАГ 6 РЕЗИНКА.

Выстирайте и заблокируйте свой топ.



ЛС: лиц.; ИС: изн.



ЛС: изн.; ИС: лиц.



К4Л



К4П