

Secondknit



MATCHDAY SWEATER

РАЗМЕРЫ: XS (S) M (L) XL (2XL)

КОНЕЧНЫЕ ИЗМЕРЕНИЯ:

- Ширина по линии окружности бюста: 102 (111) 117 (123) 127 (139) см.
- Общая длина (измерена по центру Спинки): 56 (58) 60 (62) 59 (64) см.

ПЛОТНОСТЬ ВЯЗАНИЯ:

26 петель X 32 ряда = 10x10 см - измерено по полотну с Текстурным узором, выполненному на Спицах 4 мм.

СПИЦЫ:

Круговые спицы 3,5 мм (US4) длиной 40 см и 60-80 см.

Круговые спицы 4 мм (US6) длиной 40 см и 80-100 см.

ПРЯЖА:

Double Sunday from Sandnes Yarn (100%-шерсть, 108м-50 грамм); потребуется -

- Основной цвет (=Пряжа MC): 600 (600) 650 (700) 750 (750-800) грамм.

- Контрастный цвет (=Пряжа CC): 25 (25) 25 (30) 30 (35) грамм.

Пуловер на фото: размер XS; Пряжа MC - цвет Marzipan (2321), Пряжа CC - цвет Sailor in the Dark (5581).

Пуловер выполняется в направлении "сверху-вниз". Первой, поворотными рядами, выполняется Верхняя секция Спинки. Затем по плечевым срезам Спинки поднимаются петли для выполнения Верхней секции Переда, которая состоит из двух отдельных деталей: Правая сторона Переда и Левая сторона Переда; обе эти детали выполняются поворотными рядами с формированием скосов V-выреза горловины. Точка смыкания V-выреза соответствует уровню нижнего основания пройм. На уровне нижнего основания пройм, Верхние секции Переда и Спинки соединяются в единое полотно Переда-спинки. Перед-спинка выполняется круговыми рядами. Рукава выполняются круговыми рядами (за исключением укороченных рядов, проходящих по верхней части каждого Рукава) по петлям, поднятым по краям пройм. Воротник выполняется круговыми рядами по петлям, поднятым по краю V-выреза горловины.

Работа по Схеме А:

Текстурный узор выполняется по Схеме А (см.стр.13), которая состоит из трех частей: Часть 1, Часть 2 и Часть 3. Узор Части 1 зеркально-симметричен узору Части 3.

Например, если указано "вязать Часть 1" - значит нужно вязать узор размещенный в сегменте Части 1 для Схемы А, и повторять "петельный повтор" Части 1 - по указанному в Описании участку ряда/кр.ряда вязки.

Как выбрать верный размер пуловера:

По фасону, припуск на свободу облегаия составляет, примерно +10-22см.к фактическому измерению окружности бюста; этот припуск уже включен в крой пуловера. Размеры XS (S) M (L) XL (2XL) предназначены для женщин с фактической окружностью бюста - около 80-85 (85-90) 90-95 (95-100) 100-110 (110-120)см.

Например: фактическая окружность бюста = около 93см, и вы хотите связать -

- **Облегающий пуловер:** сделайте припуск на свободу облегаия = 10см. Затем прибавьте его к величине окружности вашего бюста. $93 + 10 = 103\text{см}$. Значит вам нужно выбрать размер XS, в котором конечная ширина пуловера по линии окр.бюста = 102см.

- **Пуловер со свободной посадкой по фигуре:** Прибавьте к величине фактической окружности бюста 22см. $93 + 22 = 115\text{см}$. Значит вам подходит размер S или размер M.

Пуловер на заглавном фото: размер XS, надет на девушку с фактической окружностью бюста = 83см, общая длина пуловера (измерена по Спинке) = 56см.

Образец вязки:

Очень важно, чтобы вы попали в указанную Плотность вязания, только тогда пуловер будет точно таким, как заявлено в Описании. Отклонения в Плотности вязания могут негативно сказаться на ширине пуловера, который может стать слишком большим/маленьким, и на высоте V-выреза горловины, который будет слишком длинным/коротким. Поэтому настоятельно рекомендуется выполнить Образец вязки.

Как связать Образец:

Спицами 4мм набрать 39 петель. Выполнить 6 рядов Платочным узором (=все ряды - все петли лицевые). Затем вязать Текстурный узор по Схеме А, начиная с Ряда 24 (см.стр.13):

Ряд 1 = Ряд 24 для Схемы А (ЛС): Злиц (кромочные), затем вязать по петлям № 7-39, затем Злиц (кромочные).

Ряд 2 = След.ряд для Схемы А (ИС): Злиц (кромочные), вязать по петлям №39-7, Злиц (кромочные).

Ряд 3 = След.ряд для Схемы А (ЛС): Злиц (кромочные), вязать по петлям № 7-39, Злиц (кромочные).

Повторять Ряды 2-3, пока высота Текстуриного узора не составит около 11см, после чего выполнить еще 6 рядов Платочным узором и закрыть все петли.

Затем заблокировать Образец (стирка + высушивание) так, как вы будете блокировать пуловер.

После чего измерить Образец. Плотность Текстуриного узора должна составлять: 26петель X 32ряда = 10x10см. Если ваша Плотность оказалась выше/ниже указанной Плотности, то подберите другие спицы, на 0,5мм толще/тоньше прежних спиц, и свяжите новый Образец.

Укороченные ряды по Германскому методу (=German short-rows):

Для помощи, см. https://www.youtube.com/watch?v=i_6PjI20zKA

В рядах как по ЛС, так и по ИС - одинаково:

Провязать указанное число петель, и повернуть работу; затем (пряжа вперед и снять 1п-как изн, затем поверх П-спицы, перевести пряжу назад и туго стянуть нить до образования Двойной петли (Двойная петля - усл.об. ДП); и перевести пряжу в позицию для дальнейшей вязки) - это действие = Образование Двойной петли (усл.об. ОДП).

Далее, Двойную петлю ВСЕГДА провязывайте сразу за обе ее ножки, как одну петлю;

- если лицевой петлей - то это будет обозначено как "лиц-в ДП",

- если изнаночной петлей - то это будет обозначено как "изн-в ДП".

+1пП - прибавление 1лиц / 1изн петли с наклоном вправо:

- Для прибавки 1лицевой петли: левой спицей, в направлении с ИС, поднять протяжку между петлями на Левую спицу и провязать ее лицевой за переднюю стенку.

- Для прибавки 1изнаночной петли: левой спицей, в направлении с ЛС, поднять протяжку между петлями на Левую спицу и провязать ее изнаночной за заднюю стенку.

+1пЛ - прибавление 1лиц / 1изн петли с наклоном влево:

- Для прибавки 1лицевой петли: левой спицей, в направлении с ЛС, поднять протяжку между петлями на Левую спицу и провязать ее лицевой за заднюю стенку.

- Для прибавки 1изнаночной петли: левой спицей, в направлении с ИС, поднять протяжку между петлями на Левую спицу и провязать ее изнаночной за переднюю стенку.

ОПИСАНИЕ РАБОТЫ.

ВЕРХНЯЯ СЕКЦИЯ СПИНКИ.

Кр. спицами 4мм (длиной 80см), от Пряжи МС, набрать 57 (59) 61 (61) 63 (63)п.

Далее вязать поворотными рядами.

Текстурный узор последовательно вязать согласно рисунка Схемы А (см.стр.13), начиная с Ряда 11 (7) 5 (25) 23 (21) для этой схемы (=это ИС работы).

ИТАК, След.ряд (ИС; Ряд 11 (7) 5 (25) 23 (21) для Схемы А) - Установочный ряд:

XS: (ИС) 5изн, ПМ, 1изн, 2лиц, 4изн, 2лиц, 8изн, 2лиц (= Часть 3), ПМ, 4изн, 1лиц, 4изн, 2лиц (= Часть 2), ПМ, 8изн, 2лиц, 4изн, 2лиц, 1изн (= Часть 1), ПМ, 5изн.

S: (ИС) 5изн, ПМ, 2изн, 2лиц, 4изн, 2лиц, 8изн, 2лиц (= Часть 3), ПМ, 4изн, 1лиц, 4изн, 2лиц (= Часть 2), ПМ, 8изн, 2лиц, 4изн, 2лиц, 2изн (= Часть 1), ПМ, 5изн.

M: (ИС) 5изн, ПМ, 3изн, 2лиц, 4изн, 2лиц, 8изн, 2лиц (= Часть 3), ПМ, 4изн, 1лиц, 4изн, 2лиц (= Часть 2), ПМ, 8изн, 2лиц, 4изн, 2лиц, 3изн (= Часть 1), ПМ, 5изн.

L: (ИС) 5изн, **ПМ**, 3изн, 2лиц, 4изн, 2лиц, 8изн, 2лиц (= Часть 3), **ПМ**, 4изн, 1лиц, 4изн, 2лиц (= Часть 2), **ПМ**, 8изн, 2лиц, 4изн, 2лиц, 3изн (= Часть 1), **ПМ**, 5изн.

XL: (ИС) 5изн, **ПМ**, 4изн, 2лиц, 4изн, 2лиц, 8изн, 2лиц (= Часть 3), **ПМ**, 4изн, 1лиц, 4изн, 2лиц (= Часть 2), **ПМ**, 8изн, 2лиц, 4изн, 2лиц, 4изн (= Часть 1), **ПМ**, 5изн.

2XL: (ИС) 5изн, **ПМ**, 4изн, 2лиц, 4изн, 2лиц, 8изн, 2лиц (= Часть 3), **ПМ**, 4изн, 1лиц, 4изн, 2лиц (= Часть 2), **ПМ**, 8изн, 2лиц, 4изн, 2лиц, 4изн (= Часть 1), **ПМ**, 5изн.

Текстурный узор установлен. Первые и последние 5п каждого ряда - это кромочные петли (они не входят в Текстурный узор) - их всегда выдерживать в лицевой глади (= лиц-по ЛС, изн - по ИС). Далее, продолжать работу в установленном порядке, и выполнять прибавления петель для формирования плечевых скосов.

Прибавления выполнять в каждом ряду - сразу после/перед кромочными петлями.

Петли прибавлять как лиц/изн - в зависимости от текущего порядка Текстурного узора.

Следующий ряд - будет ряд по ЛС, это Ряд 12 (8) 6 (26) 24 (22) для Схемы А.

Ряд 1 (ЛС): 5лиц, **ПМ**, **+1пЛ**, затем начиная с петли №16 (15) 14 (14) 13 (13) вязать Часть 1 - до первого М, **ПМ**, затем вязать Часть 2 - до след.М (=это центральная часть), **ПМ**, затем вязать Часть 3 - до последних 5п, **+1пП**, **ПМ**, 5лиц.

Ряд 2 (ИС): 5изн, **ПМ**, **+1пЛ**, вязать Часть 3 - до след.М, **ПМ**, вязать Часть 2 - до след. М, **ПМ**, вязать Часть 1 - до последних 5п, **+1пП**, **ПМ**, 5изн.

Повторить Ряды 1-2 - всего 18 (20) 21 (23) 24 (26) раз.

Все, вновь прибавленные петли - корректно включать в общий рисунок Текстурного узора.
= 129 (139) 145 (153) 159 (167)п на спицах.

Только для размеров XS, M, L и 2XL:

Завершить работу выполнив следующие 2 ряда вязки:

Ряд 1 (ЛС): 5лиц, **ПМ**, **+1пЛ**, вязать Часть 1 - до первого М, **ПМ**, вязать Часть 2 - до след.М, **ПМ**, вязать Часть 3 - до последних 5п, **+1пП**, **ПМ**, 5лиц.

Ряд 2 (ИС): 5изн, вязать Часть 3 - до М, **ПМ**, вязать Часть 2 - до след.М, **ПМ**, вязать Часть 1 - до последних 5п, **ПМ**, 5изн.

=131 (139) 147 (155) 159 (169)п на спицах.

Формирование плечевых скосов завершено. Начиная со следующего ряда по ЛС, вязать без изменения числа петель, выдерживая Текстурный узор по всем петлям ряда - за исключением 1первой и 1последней петли каждого ряда. Первая и последние петли - это кромочные петли (их продолжать выдерживать в лицевой глади).

Маркеры, которые ранее отграничивали 5первых и 5последних петель ряда - нужно удалить.

Продолжать работу в уст. порядке, пока не будет выполнено - всего 74 (76) 80 (86) 86 (88) рядов, считая от самого первого Установочного ряда; Установочный ряд в этот счет НЕ включать.

После завершения этой части работы - следующий ряд будет Ряд 2 (28) 2 (28) 26 (26) для Схемы А. Далее, начнутся прибавления петель для формирования пройм. Петли прибавлять как лиц/изн - в зависимости от текущего порядка Текстурного узора.

ИТАК:

Ряд 1 (ЛС): 1лиц, +1пЛ, затем вязать Текстурный узор - до 1последней петли, +1пП, 1лиц.

Ряд 2 (ИС): 1изн, затем вязать Текстурный узор - до 1последней петли, 1изн.

Повторить Ряды 1-2 - всего 1 (2) 1 (2) 3 (3) раз.

Все, вновь прибавленные петли - корректно включать в общий рисунок Текстурного узора.

= 133 (143) 149 (159) 165 (175)п.

После завершения этой части работы, высота Спинки, измеренная по ее центру, составляет около 24 (25) 26 (28) 28,5 (29)см. Последний, выполненный вами ряд - это Ряд 3 для Схемы А. Оборвать пряжу. Петли перевести на держатель/бросовую пряжу.



СОВЕТ от Автора:

Поднятие петель по плечевым срезам Спинки для выполнения Левой и Правой сторон Верхней секции Переда.

Для того, чтобы порядок петель Текстурного узора по плечам Переда гармонично совпал с порядком этого узора, проходящего по плечам Спинки, при поднятии петель можно, одновременно, размещать Съёмные маркеры, устанавливая их с ЛС - на полотне плечевого среза Спинки (как показано на фото ниже). Эти Маркеры помогут вам точно определить конкретные места для лицевых/изнаночных петель Текстурного узора, который вы будете выполнять по Верхней секции Переда.



ВЕРХНЯЯ СЕКЦИЯ ПЕРЕДА.

Правая сторона Переда:

С ЛС работы, Кр.спицами 4мм (длиной 60-80см), поднять по краю Правого плечевого среза Спинки - 37 (39) 43 (46) 48 (53)п.

Первая 1п и последние 3п каждого ряда (глядя с ЛС работы) - это кромочные петли; кромочные петли не входят в Текстурный узор, их нужно выдерживать в лицевой глади.

Далее, вязать узор по Схеме А - Часть 1.

Сл.ряд (ИС) - Ряд 5 (27) 27 (21) 15 (21) для Схемы А (вязать Часть 1); это Установочный ряд.

XS: Зизн (кромочные петли), и начиная с петли №11 вязать по Схеме А (Часть 1): Зизн, 2лиц, 4изн, 2лиц, 8изн, 2лиц, 4изн, 2лиц, 6изн, **1изн (кромочная петля).**

S: Зизн (кромочные петли), и начиная с петли №9 вязать по Схеме А (Часть 1): 1изн, 2лиц, 4изн, 2лиц, 8изн, 2лиц, 4изн, 2лиц, 8изн, 2лиц, **1изн (кромочная петля).**

M: Зизн (кромочные петли), и начиная с петли №9 вязать по Схеме А (Часть 1): 1изн, 2лиц, 4изн, 2лиц, 8изн, 2лиц, 4изн, 2лиц, 8изн, 2лиц, 4изн, **1изн (кромочная петля).**

L: Зизн (кромочные петли), и начиная с петли №7 вязать по Схеме А (Часть 1): 1лиц, 4изн, 2лиц, 8изн, 2лиц, 4изн, 2лиц, 8изн, 2лиц, 4изн, 2лиц, Зизн, **1изн (кромочная петля).**

XL: Зизн (кромочные петли), и начиная с петли №5 вязать по Схеме А (Часть 1): Зизн, 2лиц, 8изн, 2лиц, 4изн, 2лиц, 8изн, 2лиц, 4изн, 2лиц, 7изн, **1изн (кромочная петля).**

2XL: Зизн (кромочные петли), и начиная с петли №7 вязать по Схеме А (Часть 1): 1лиц, 4изн, 2лиц, 8изн, 2лиц, 4изн, 2лиц, 8изн, 2лиц, 4изн, 2лиц, 8изн, 2лиц, **1изн (кромочная петля).**

Только для размеров L и 2XL:

Ваш следующий ряд по ЛС - это ряд где должны выполняться арановые переплетения. Но так как этот ряд расположен очень близко к Установочному ряду, то арановые переплетения выполнять НЕ нужно, на их месте вяжите лиц-над лиц петлями, и изн-над изн петлями.

ИТАК, следующий ряд - ряд по ЛС работы; это Ряд 6 (28) 28 (22) 16 (22) для Схемы А (Часть 1).

Стартовая петля для ЛС - это петля №11 (7) 3 (14) 10 (7) (не забудьте, что сначала идет 1кромочная, а затем уже стартовая петля) для Части 1.

Начиная со следующего ряда по ЛС, в уст.порядке узора, выполнить - всего 10 рядов, считая эти ряды сразу после Установочного ряда.

Далее, прибавлять петли для формирования Правой стороны V-выреза горловины:

Ряд 1 (ЛС): 1лиц, вязать в уст.порядке (=Часть 1) - до последних 3п, 3лиц.

Ряд 2 (ИС): Зизн, вязать в уст.порядке - до 1последней петли, 1изн.

Ряд 3 (ЛС): 1лиц, вязать в уст.порядке - до последних 3п, **+1пП**, 3лиц.

Ряд 4 (ИС): вязать как Ряд 2.

Ряд 5 (ЛС): вязать как Ряд 1.

Ряд 6 (ИС): Зизн, **+1пЛ**, вязать в уст.порядке - до 1последней петли, 1изн.

Повторить Ряды 1-6 - всего 9 (10) 10 (12) 13 (11) раз.

= 55 (59) 63 (70) 74 (75)п на спицах.

Далее, продолжать прибавления петель со стороны выреза горловины, и одновременно, начать прибавления со стороны проймы:

Только для размеров XS и M:

Ряд 1 (ЛС): 1 лиц, вязать в уст. порядке (=Часть 1) - до последних 3п, 3лиц.

Ряд 2 (ИС): Зизн, вязать в уст. порядке - до 1 последней петли, 1изн.

Ряд 3 (ЛС): 1лиц, **+1пЛ**, вязать в уст. порядке - до последних 3п, **+1пП**, 3лиц.

Ряд 4 (ИС): вязать как Ряд 2.

Ряд 5 (ЛС): вязать как Ряд 1.

Ряд 6 (ИС): Зизн, **+1пЛ**, вязать в уст. порядке - до 1 последней петли, **+1пП**, 1изн.

Ряд 7 (ЛС): 1лиц, вязать в уст. порядке - до последних 3п, 3лиц.

Ряд 8 (ИС): Зизн, вязать в уст. порядке - до 1 последней петли, 1изн.

Ряд 9 (ЛС): 1лиц, **+1пЛ**, вязать в уст. порядке - до последних 3п, **+1пП**, 3лиц.

Ряд 10 (ИС): вязать как Ряд 2.

Ряд 11 (ЛС): вязать как Ряд 1.

Ряд 12 (ИС): Зизн, **+1пЛ**, вязать в уст. порядке - до 1 последней петли, 1изн.

Повторить Ряды 1-6 - всего 2 (0) 2 (0) 0 (0) раз.

Затем повторить Ряды 7-12 - всего 1 (0) 1 (0) 0 (0) раз.

Только для размеров S, L, XL и 2XL:

Ряд 1 (ЛС): 1лиц, вязать в уст. порядке (=Часть 1) - до последних 3п, 3лиц.

Ряд 2 (ИС): Зизн, вязать в уст. порядке - до 1 последней петли, 1изн.

Ряд 3 (ЛС): 1лиц, **+1пЛ**, вязать в уст. порядке - до последних 3п, **+1пП**, 3лиц.

Ряд 4 (ИС): вязать как Ряд 2.

Ряд 5 (ЛС): вязать как Ряд 1.

Ряд 6 (ИС): Зизн, **+1пЛ**, вязать в уст. порядке - до 1 последней петли, **+1пП**, 1изн.

Повторить Ряды 1-6 - всего 0 (3) 0 (2) 2 (3) раз.

Снова для ВСЕХ размеров:

= 66 (71) 74 (78) 82 (87)п на спицах.

Закончить работу по ИС. Последний ряд, выполненный по Схеме А ряд - это Ряд 3.

Оборвать пряжу. Петли перевести на держатель.

Левая сторона Переда:

С ЛС работы, Кр.спицами 4мм (длиной 60-80см), поднять по краю Левого плечевого среза

Спинки - 37 (39) 43 (46) 48 (53)п. Первые 3п и последняя 1п каждого ряда (глядя с ЛС работы) - это кромочные петли; кромочные петли не входят в Текстуриный узор, их нужно выдерживать в лицевой глади.

Далее, вязать узор по Схеме А - Часть 3.

Сл.ряд (ИС) - это Ряд 5 (27) 27 (21) 15 (21) для Схемы А (вязать Часть 3);
это Установочный ряд.

XS: 1изн (кромочная петля), и начиная с петли №35, вязать по Схеме А (Часть 3): 6изн, 2лиц, 4изн, 2лиц, 8изн, 2лиц, 4изн, 2лиц, Зизн, **Зизн (кромочные петли).**

S: 1изн (кромочная петля), и начиная с петли №39 вязать по Схеме А (Часть 3): 2лиц, 8изн, 2лиц, 4изн, 2лиц, 8изн, 2лиц, 4изн, 2лиц, 1изн, **Зизн (кромочные петли)**.

M: 1изн (кромочная петля), и начиная с петли №43 вязать по Схеме А (Часть 3): 4изн, 2лиц, 8изн, 2лиц, 4изн, 2лиц, 8изн, 2лиц, 4изн, 2лиц, 1изн, **Зизн (кромочные петли)**.

L: 1изн (кромочная петля), и начиная с петли №32 вязать по Схеме А (Часть 3): Зизн, 2лиц, 4изн, 2лиц, 8изн, 2лиц, 4изн, 2лиц, 8изн, 2лиц, 4изн, 1лиц, **Зизн (кромочные петли)**.

XL: 1изн (кромочная петля), и начиная с петли №36 вязать по Схеме А (Часть 3): Зизн, 2лиц, 8изн, 2лиц, 4изн, 2лиц, 8изн, 2лиц, 4изн, 2лиц, 7изн, **Зизн (кромочные петли)**.

2XL: 1изн (кромочная петля), и начиная с петли №39 вязать по Схеме А (Часть 3): 2лиц, 8изн, 2лиц, 4изн, 2лиц, 8изн, 2лиц, 4изн, 2лиц, 8изн, 2лиц, 4изн, 1лиц, **Зизн (кромочные петли)**.

Только для размеров L и 2XL:

Ваш следующий ряд по ЛС - это ряд где должны выполняться арановые переплетения. Но так как это ряд расположен очень близко к Установочному ряду, то арановые переплетения выполнять НЕ нужно, на их месте вяжите лиц-над лиц-петлями, и изн-над изн-петлями.

ИТАК, следующий ряд - ряд по ЛС работы; это Ряд 6 (28) 28 (22) 16 (22) для Схемы А (Часть 3). Стартовая петля для ЛС - это петля № 35 (37) 37 (39) 41 (39) (не забудьте, что сначала идут Зкромочных петли, а затем уже стартовая петля) для Части 3.

Начиная со следующего ряда по ЛС, в уст. порядке узора, выполнить - всего 10 рядов, считая эти ряды сразу после Установочного ряда.

Далее, прибавлять петли для формирования левой стороны V-выреза горловины:

Ряд 1 (ЛС): 3лиц, вязать в уст. порядке (=Часть 3) - до 1последней петли, 1лиц.

Ряд 2 (ИС): 1изн, вязать в уст. порядке - до последних 3п, Зизн.

Ряд 3 (ЛС): 3лиц, +1пЛ, вязать в уст. порядке - до 1последней петли, 1лиц.

Ряд 4 (ИС): вязать как Ряд 2.

Ряд 5 (ЛС): вязать как Ряд 1.

Ряд 6 (ИС): 1изн, вязать в уст. порядке - до последних 3п, +1пП, Зизн.

Повторить Ряды 1-6 - всего 9 (10) 10 (12) 13 (11) раз.

= 55 (59) 63 (70) 74 (75)п. на спицах.

Далее, продолжать прибавления петель со стороны выреза горловины, и одновременно, начать прибавления со стороны проймы:

Только для размеров XS и M:

Ряд 1 (ЛС): 3лиц, вязать в уст. порядке (=Часть 3) - до 1последней петли, 1лиц.

Ряд 2 (ИС): 1изн, вязать в уст. порядке - до последних 3п, Зизн.

Ряд 3 (ЛС): 3лиц, +1пЛ, вязать в уст. порядке - до 1последней петли, +1пП, 1лиц.

Ряд 4 (ИС): вязать как Ряд 2.

Ряд 5 (ЛС): вязать как Ряд 1.

Ряд 6 (ИС): 1изн, +1пЛ, вязать в уст. порядке - до последних 3п, +1пП, Зизн.

Ряд 7 (ЛС): 3лиц, вязать в уст. порядке - до 1последней петли, 1лиц.

Ряд 8 (ИС): 1изн, вязать в уст.порядке - до последних 3п, 3изн.

Ряд 9 (ЛС): 3лиц, +1пЛ, вязать в уст.порядке - до 1последней петли, +1пП, 1лиц.

Ряд 10 (ИС): вязать как Ряд 2.

Ряд 11 (ЛС): вязать как Ряд 1.

Ряд 12 (ИС): 1изн, вязать в уст.порядке - до последних 3п, +1пП, 3изн.

Повторить Ряды 1-6 - всего 2 (0) 2 (0) 0 (0) раз.

Затем повторить Ряды 7-12 - всего 1 (0) 1 (0) 0 (0) раз.

Только для размеров S, L, XL и 2XL:

Ряд 1 (ЛС): 3лиц, вязать в уст.порядке (=Часть 3) - до 1последней петли, 1лиц.

Ряд 2 (ИС): 1изн, вязать в уст.порядке - до последних 3п, 3изн.

Ряд 3 (ЛС): 3лиц, +1пЛ, вязать в уст.порядке - до 1последней петли, +1пП, 1лиц.

Ряд 4 (ИС): вязать как Ряд 2.

Ряд 5 (ЛС): вязать как Ряд 1.

Ряд 6 (ИС): 1изн, +1пЛ, вязать в уст.порядке - до последних 3п, +1пП, 3изн.

Повторить Ряды 1-6 - всего 0 (3) 0 (2) 2 (3) раз.

Снова для ВСЕХ размеров:

= 66 (71) 74 (78) 82 (87) п на спицах.

Закончить работу по ИС. Последний ряд, выполненный по Схеме А ряд - это Ряд 3.

Пряжу не обрывать; петли оставить на рабочих спицах.

СОЕДИНЕНИЕ ВЕРХНИХ СЕКЦИЙ ПЕРЕДА И СПИНКИ В ЕДИНОЕ ПОЛОТНО ПЕРЕДА-СПИНКИ:

Старт: ряд по ЛС: начало работы - петли Левой стороны Переда.

Только для размеров XS, M и XL:

- **Левая сторона Переда:** по первым 4п - вязать Часть 2 (начиная с петли №24), ПМ, затем вязать Часть 3 - по всем оставшимся петлям Левой стороны Переда;

- **Спинка:** по первым 2п - продолжить узор Части 2, ПМ, затем вязать Часть 1 - до след.М, затем вязать Часть 2 - до след.М, затем вязать Часть 3 - до последних 2п Спинки, ПМ, 2п - вязать Часть 1;

- **Правая сторона Переда:** продолжать вязать Часть 1 - до последних 6п, ПМ, затем вязать Часть 2 - по последним 6п, и методом *Backward Loop cast-on* на брать 1новую петлю.

Только для размеров S и 2XL:

- **Левая сторона Переда:** по первым 4п - вязать Часть 2 (начиная с петли №24), ПМ, затем вязать Часть 3 - по всем оставшимся петлям Левой стороны Переда, затем методом *Backward Loop cast-on* набрать 0 (2) 0 (0) 0 (6) новых петель;

- **Спинка:** вязать Часть 1 - до след.М, затем вязать Часть 2 - до след.М, затем вязать Часть 3 - до 1последней петли Спинки, ПМ, 1п - вязать Часть 3, затем методом *Backward Loop cast-on* набрать 0 (2) 0 (0) 0 (6) новых петель;

- **Правая сторона Переда:** вязать Часть 1 - до последних 6п, ПМ, затем вязать Часть 2 - до конца, и затем методом *Backward Loop cast-on* набрать 1новую петлю.

Только для размера S; ВАЖНО!

Под каждой проймой у вас есть участок узора, состоящий из 4петель - вместо 8п как указано на Схеме А; всегда выдерживайте эти петли в лицевой глади.

Только для размера L:

- **Левая сторона Переда:** по первым 4п - вязать Часть 2 (начиная с петли №24), **ПМ**, затем вязать Часть 3 - по всем оставшимся петлямлевой стороны Переда, затем методом *Backward Loop cast-on* набрать 0 (0) 0 (3) 0 (0) новых петель (**ВАЖНО!** Далее, по колонке 2-х последних набранных петель - всегда выдерживайте изнаночную гладь);
- **Спинка:** вязать Часть 1 - до след.М, затем вязать Часть 2 - до след.М, затем вязать Часть 3 - до конца Спинки, **ПМ**, затем методом *Backward Loop cast-on* набрать 0 (0) 0 (3) 0 (0) новых петель (**ВАЖНО!** Далее, по колонке 2-х последних набранных петель - всегда выдерживайте изнаночную гладь);
- **Правая сторона Переда:** вязать Часть 1 - до последних 6п, **ПМ**, затем вязать Часть 2 - до конца, и затем методом *Backward Loop cast-on* набрать 1 новую петлю.

Снова для ВСЕХ размеров:

= 266 (290) 306 (322) 330 (362)п на спицах для Переда-Спинки.

Колонки петель под обеими проймами (=между Маркерами) - всегда выдерживать в лицевой глади. Исключение - только размер L, где их нужно выдерживать в изнаночной глади.

Оборвать пряжу. Петли Правой стороны Переда - перевести с П-спицы на Л-спицу; первый маркер под Правой проймой - будет М-начала кр.ряда.

ПЕРЕД-СПИНКА (выполняется круговыми рядами).

Продолжать работу круговыми рядами, в установленном выше порядке узоров (Текстурный узор - вязать по Схеме А - в установленном порядке для Частей 1, 2 и 3), пока высота пуловера, измеренная по центру Спинки (считая от ее стартового наборного края) не составит около 49 (50) 51 (52) 53 (54)см (или вязать до другой желаемой длины).

Совет: Для наилучшего результата, перед переходом на секцию Резинки-отделки нижнего края Переда-спинки, желательно закончить работу Рядом 8 или Рядом 9 для Схемы А. Также учтите, что после стирки, пуловер может немного увеличиться в длину, примерно на 1-2см, так что вы можете рассмотреть вариант его длины на 2см короче, чем указано выше, и если нужно, изменить текущий номер ряда для Схемы А, которым вы завершите основное полотно Переда-спинки - на Ряд 8 или Ряд 9. То, насколько свитер растянется после стирки, будет зависеть от вашей пряжи; увеличение длины на 1-2см будет при использовании пряжи *Double Sunday from Sandnes Yarn*.

Резинка-отделка нижнего края Переда-спинки:

Нижний край отделан резинкой 1x1 (=1лиц, 1изн)-повторять).

Вяжите эту резинку в уст.порядке, и в первом круговом ряду резинки уменьшите 38 (58) 60 (64) 54 (72)п (Кр.ряд с уменьшениями петель для каждого из размеров- см.ниже). Петли уменьшайте как "2вм.лиц" или "2вм.изн" - в зависимости от текущего порядка узора резинки.

XS: *5п, затем след.2п - провязать совместно*; повторять между *-* - до конца кр.ряда.

S: *4п, затем след.2п - провязать совместно*; повторять между *-* - до конца кр.ряда.

M: *3п, затем след.2п - провязать совместно*; повторять между *-* - до конца кр.ряда.

L: *3п, затем след.2п - провязать совместно*; повторять между *-* - до конца кр.ряда.

XL: *4п, затем след.2п - провязать совместно*; повторять между *-* - до конца кр.ряда.

2XL: *3п, затем след.2п - провязать совместно*; повторять между *-* - до конца кр.ряда.

= 228 (232) 246 (258) 276 (290)п осталось на спицах.

Далее, вязать резинку 1х1, пока ее высота не составит 10см.

Теперь, перед закрытием петель иглой для трикотажа - по Итальянскому методу, нужно выполнить два Табулярных круговых ряда:

Кр.ряд 1: *1лиц, снять 1п-как изн с пряжей перед работой; повторять между *-* - до конца.

Кр.ряд 2: *снять 1п-как изн с пряжей перед работой, 1изн*, повторять между *-* - до конца.

Затем закрыть все петли иглой для трикотажа, по Итальянскому методу (=Italian cast off).

РУКАВА.

С ЛС, Кр.спицами 4мм (длиной 40см), от Пряжи МС, начиная от центра нижнего основания проймы Переда-спинки:

ПМ-начала кр.ряда, затем равномерно, вдоль всего края проймы - поднять 110 (112) 114 (114) 120 (120)п; при этом разместить Маркер отмечающий центральную точку плеча (=это будет М-плеча)- после 55 (56) 57 (57) 60 (60)петель.

Петли поднимать из примерного расчета: 7поднятых петель - на каждые 8рядов вязки.

Оборвать пряжу. Затем первые 45 (46) 47 (47) 50 (50)кр.ряда - перевести с Л-спицы на П-спицу.

Текстурный узор вязать по Схеме А. Старт работы - Ряд 2 для Схемы А.

Правый рукав - вязать Часть 1, стартовая петля = петля №11.

Левый рукав - вязать Часть 3, стартовая петля = петля №32.

Продолжать работу укороченными рядами:

Ук.ряды выполняются по Германскому методу (см.стр. 3).

Ряд 1 (ЛС): 6лиц, 2изн, 2лиц, ПМ, 2лиц, 2изн, 6лиц, и ПР (ПР = повернуть работу).

Ряд 2 (ИС): ОДП, затем в уст. порядке провязать 25п, и ПР.

Ряд 3 (ЛС): ОДП, в уст. порядке вязать до ДП, лиц/изн - в ДП, затем провязать еще 5п, и ПР.

Ряд 4 (ИС): вязать как Ряд 3.

Повторить Ряды 3-4 - всего 8 (8) 8 (8) 9 (9)раз.

Укороченные ряды завершены.

Далее, продолжать работу круговыми рядами (в уст.порядке узоров), пока высота Рукава, считая от проймы, не составит 33 (33) 34 (35) 35 (35)см. **И ОДНОВРЕМЕННО, выполнять Кр.ряд-уменьшение (его см.ниже):** в каждом 7 (7) 7 (8) 8 (8)кр.ряду - всего 15 (14) 14 (14) 14 (13)раз.

= 80 (84) 86 (86) 92 (94)п.осталось после всех уменьшений петель.

Кр.ряд-уменьшение (петли уменьшать как лиц/изн - в зависимости от текущего узора вязки): 2вм.лиц/2вм.изн, затем вязать в уст.порядке - до последних 2п, 2вм.лиц.влево / 2вм.изн.влево.

Манжета-резинка:

Манжета выполнена в узоре резинки 1х1 (=1лиц, 1изн)-повторять).

Вяжите эту резинку в уст.порядке, и в первом круговом ряду резинки уменьшите 70 (70) 72 (72) 74 (74)п. (**Кр.ряд с уменьшениями петель для каждого из размеров - см.ниже**). Петли уменьшайте как "2вм.лиц" или "2вм.изн" - в зависимости от текущего порядка узора резинки.

XS: *6п, затем след.2п - провязать совместно*; повторять между *-* - до конца кр.ряда.

S: *4п, затем след.2п - провязать совместно*; повторять между *-* - до конца кр.ряда.

M: *4п, затем след.2п - провязать совместно*; повторять между *-* - до последних 2п, затем след.2п провязать по-отдельности (=нет убавки).

L: *4п, затем след.2п - провязать совместно*; повторять между *-* до последних 2п, затем след.2п провязать по-отдельности (=нет убавки).

XL: *3п, затем след.2п - провязать совместно*; повторять между *-* до последних 2п, затем след.2п провязать по-отдельности (=нет убавки).

2XL: *2п, след.2п-провязать совместно, 3п, след.2п-провязать совместно*; повторять между *-* - до последних 4п, затем последние 4п провязать по-отдельности (=нет убавки).

Манжета (она целиком выдержана в узоре резинки 1х1) декорирована двумя полосочками контрастного цвета.

Следующие 12 кр.рядов вязать в следующем порядке смены Пряжи MC и Пряжи CC:

Кр.ряды 1-3: вязать от Пряжи MC (= 3кр.ряда)

Кр.ряды 4-8: вязать от Пряжи CC (= 5кр.рядов)

Кр.ряды 9-10: вязать от Пряжи MC (= 2кр.ряда)

Кр.ряды 11-12: вязать от Пряжи CC (= 2кр.ряда)

Далее, продолжать работу только от Пряжи MC. Продолжать работу узором резинки 1х1, пока высота Манжеты не достигнет 10см. Затем выполнить два Табулярных кр.ряда (как для нижнего края Переда-спинки), и затем закрыть все петли иглой для трикотажа, по Итальянскому методу. Выполнить второй Рукав (убедитесь, что его Текстурный узор зеркально-симметричен Текстульному узору на первом Рукаве; см.стр.11, узор для Левого/Правого рукавов).

ВОРОТНИК (выполняется круговыми рядами):

Кр.спицы 3,5мм (длиной 60см). Пряжа MC.

С ЛС, начиная от правой стороны горловины Спинки, равномерно поднять петли по краю выреза горловины. Петли поднимать в следующем порядке:

- 41 (43) 45 (46) 47 (47)п - поднять по наборному краю горловины Спинки (из примерного расчета. 2поднятых петли - на каждые 3наборных петли),

- 76 (80) 82 (90) 92 (94)п поднять вниз по Левому скосу горловины Переда, ПМ,

- 1п - поднять в центр V-выреза горловины Переда, ПМ (=эта 1п ограничена Маркерами),

- 76 (80) 82 (90) 92 (94)п - поднять вверх по Правому скосу горловины Переда, и ПМ-начала кр.ряда.

= 194 (204) 210 (226) 232 (236)п на спицах.

Воротник состоит из 13 кр.рядов резинки 1х1 (=1лиц, 1изн) и декорирован полосочками контрастного цвета.

Каждый кр.ряд для Воротника (вне зависимости от цвета пряжи): (1лиц,1изн)-повторять до 1п перед первым М, затем **3вм.лиц.центр**, затем резинка 1х1 - до конца кр.ряда.
(2п уменьшено)

Следующие 13 кр.рядов вязать в следующем порядке смены Пряжи MC и Пряжи CC:

Кр.ряды 1-3: вязать от Пряжи MC (= 3кр.ряда)

Кр.ряды 4-8: вязать от Пряжи CC (= 5кр.рядов)

Кр.ряды 9-10: вязать от Пряжи MC (= 2кр.ряда)

Кр.ряды 11-12: вязать от Пряжи CC (= 2кр.ряда)

Кр.ряд 13: вязать от Пряжи MC (=1кр.ряд)

Затем выполнить два Табулярных кр.ряда (как для нижнего края Переда-спинки), и затем закрыть все петли иглой для трикотажа, по Итальянскому методу.

СОВЕТ:

Если, после завершения Кр.ряда 13, над центром V-горловины Переда окажутся стоящие подряд 3 лицевых петли, то вы можете выполнить еще одно двойное уменьшение петель - в первом Табулярном кр.ряду; после чего, на этом месте петли перестроятся в порядок: "1изн, 1лиц, 1изн", и после закрытия петель, это положительно повлияет на внешний вид края Воротника.

Условные обозначения к Схеме А:

Пустой квадратик: Лиц - по ЛС, изн - по ИС

● Изн - по ЛС, лиц - по ИС



C4F: Снять 2п на ВС перед работой, 2лиц, затем 2лиц - с ВС.



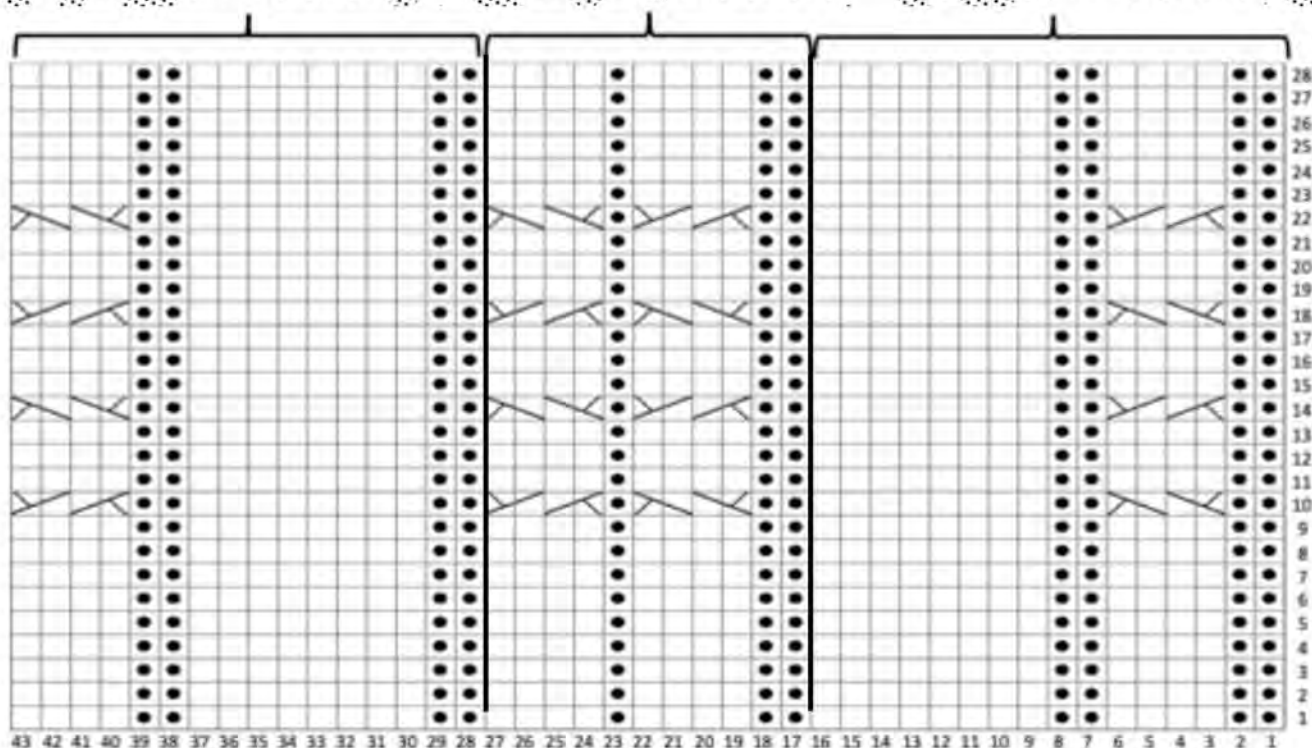
C4B: Снять 2п на ВС за работу, 2лиц, затем 2лиц - с ВС.

СХЕМА А

Часть 3 (повтор узора)

Часть 2 (повтор узора)

Часть 1 (повтор узора)



Условные обозначения:

ЛС/ИС – лицевая/изнаночная сторона

М – маркер

ПМ – поместить маркер (или переснять его)

ВС – вспомогательная спица для аранов

Л-спица/П-спица = Левая спица/Правая спица

ДП – Двойная петля (при укороченных рядах)

ОДП – образовать Двойную петлю. (при укороченных рядах)

ПР - повернуть работу

2вм.лиц – провязать 2п вместе лицевой.

2вм.лиц.влево – поочередно снять 2п с левой спицы на правую, как лицевые; перевести петли обратно на левую спицу в их новой позиции; провязать эти петли 2вм.лиц за их задние стенки.

3вм.лиц.центр (=двойная центральная убавка) – снять 2п одновременно слевой спицы на Правую спицу так, как если бы вы хотели провязать 2вм.лиц; затем 1лиц – слевой спицы, и протянуть полученную петлю через снятые петли.

2вм.изн – провязать 2п вместе изнаночной

2вм.изн.влево – поочередно снять 2п слевой спицы на правую, как лицевые; перевести петли обратно на левую спицу в их новой позиции; провязать эти петли 2вм.изн за их задние стенки

+1пП – прибавление 1лиц/1изн.петли с наклоном вправо (см.стр.3)

+1пЛ – прибавление 1лиц/1изн.петли с наклоном влево (см.стр.3)

