



Описание паутинки «МІУА»

Автор: Кузнецова Елена [kuznetcova.knitwear](https://kuznetcova.knitwear)

### **Пряжа:**

1. Любой мохер на шёлке (шёлк/мохер 25 грамм/212-235 метров)

Вяжем в 2 нити. Расход: 42-44 6 мотков, 44-46 7 мотков, 46-48 8 мотков, 48-50 9 мотков, 50-52 10 мотков, 52-54 11 мотков.

2. Японский мохер на шёлке (шёлк/мохер 50 грамм/500 метров) от магазина [woolfortuna](https://woolfortuna.ru)

Вяжем в 2 нити. Расход: 42-44 100 гр., 44-46 120 гр., 46-48 140 гр., 48-50 160 гр., 50-52 180 гр., 52-54 200 гр.

3. Вспушенный кашемир на шёлке (75% кашемир/25% шёлк; 50 грамм/600 метров) от магазина [woolfortuna](https://woolfortuna.ru)

Вяжем в 2 нити. Расход: 42-44 120 гр., 44-46 140 гр., 46-48 160 гр., 48-50 180 гр., 50-52 200 гр., 52-54 220 гр.

4. Casagrande Angora 80 (80% ангора/20% полиамид; 25 грамм/112 метров) от магазина [atmospherestore](https://atmospherestore.ru)

Вяжем в 1 нить. Расход: 42-44 4 мотка, 44-46 5 мотков, 46-48 6 мотков, 48-50 7 мотков, 50-52 8 мотков, 52-54 9 мотков.

5. Katia concept Alpaca Silver (73% альпака/20% полиамид/7% полиэстер; 25 грамм/125 метров) от магазина [atmospherestore](https://atmospherestore.ru)

Вяжем в 1 нить. Расход: 42-44 4 мотка, 44-46 5 мотков, 46-48 6 мотков, 48-50 7 мотков, 50-52 8 мотков, 52-54 9 мотков.

6. Katia Concept Angelo (67% меринос/33% полиамид; 100 грамм/450 метров) от магазина [atmospherestore](https://atmospherestore.ru)

Вяжем в 1 нить. Расход: 42-44 1 моток, 44-46 2 мотка, 46-48 2 мотка, 48-50 2 мотка, 50-52 2 мотка, 52-54 3 мотка.

7. Katia concept Atenea (42% овечья шерсть/40% хлопок/18% кашемир; 25 грамм/175 метров) от магазина [atmospherestore](https://atmospherestore.ru)

Вяжем в 1 нить. Расход: 42-44 2 мотка, 44-46 3 мотка, 46-48 4 мотка, 48-50 5 мотков, 50-52 6 мотков, 52-54 7 мотков.

8. Lana Grossa Mohair Moda (70% мохер/20% мериносовая шерсть/10% полиамид; 50 грамм/140 метров) от магазина [atmospherestore](https://atmospherestore.ru)

Вяжем в 1 нить. Расход: 42-44 3 мотка, 44-46 4 мотка, 46-48 5 мотков, 48-50 6 мотков, 50-52 7 мотков, 52-54 8 мотков.

9. Lana Grossa Natural Superkid Tweed (60% мохер/30% шёлк/7% хлопок/3% полиэстер; 25 грамм/200 метров) от магазина [atmospherestore](https://atmospherestore.ru)

Вяжем в 1 нить. Расход: 42-44 2 мотка, 44-46 3 мотка, 46-48 4 мотка, 48-50 5 мотков, 50-52 6 мотков, 52-54 7 мотков.

10. Lana Grossa Soffio (60% шерсть/30% хлопок/10% кашемир; 25 грамм/215 метров) от магазина [atmospherestore](https://atmospherestore.ru)



Вяжем в 2 нити. Расход: 42-44 6 мотков, 44-46 7 мотков, 46-48 8 мотков, 48-50 9 мотков, 50-52 10 мотков, 52-54 11 мотков.

11. Пряжа BUFFY (lala BERLIN) Lana Grossa (47% альпака беби/30% хлопок/23% полиамид; 50 грамм/225 метров) от магазина [klubok.club](http://klubok.club)

Вяжем в 2 нити. Расход: 42-44 3 мотка, 44-46 3,5 мотка, 46-48 4 мотка, 48-50 4,5 мотка, 50-52 5 мотков, 52-54 5,5 мотков.

12. Любой мохер на шёлке (шёлк/мохер 25 грамм/212-235 метров), либо вспушенный кашемир на шёлке (75% кашемир/25% шёлк 50 грамм/600 метров) + компаньон

Вяжем в 1 нить мохера. Расход: 42-44 2,5 мотка, 44-46 3 мотка, 46-48 3,5 мотка, 48-50 4 мотка, 50-52 4,5 мотка, 52-54 5 мотков.

Вяжем в 1 нить вспушенного кашемира. Расход: 42-44 50гр., 44-46 60 гр., 46-48 70гр., 48-50 80 гр., 50-52 90 гр., 52-54 100гр.

И добавляем одну нить из любых перечисленных:

+ Королевские пайетки на хлопке (100 грамм/300 метров) от магазина [woolfortuna](http://woolfortuna)

Добавляем 1 нить. Расход: 42-44 235 гр., 44-46 275 гр., 46-48 315 гр., 48-50 355 гр., 50-52 395 гр., 52-54 435 гр.

+ Бобинная пряжа пайетки на хлопке (50 грамм/400 метров) от магазина [woolfortuna](http://woolfortuna)

Добавляем 1 нить. Расход: 42-44 70 гр., 44-46 90 гр., 46-48 110 гр., 48-50 130 гр., 50-52 150 гр., 52-54 170 гр.

+ Пайетки на люрексе Himalaya (25 грамм/393 метра)

Добавляем 1 нить. Расход: 42-44 45 гр., 44-46 60 гр., 46-48 75 гр., 48-50 90 гр., 50-52 105 гр., 52-54 120 гр.

+ Пайетки на люрексе с ПА (50 грамм/230 метров) от магазина [woolfortuna](http://woolfortuna)

Добавляем 1 нить. Расход: 42-44 155 гр., 44-46 180 гр., 46-48 205 гр., 48-50 230 гр., 50-52 255 гр., 52-54 280 гр.

+ Микро пайетки на люрексе (50 грамм/2000 метров) от магазина [woolfortuna](http://woolfortuna)

Добавляем 1 нить. Расход: одной бобинки хватит на все размеры.

+ Узелковый люрекс (50 грамм/1000 метров) от магазина [woolfortuna](http://woolfortuna)

Добавляем 1 нить. Расход: 42-44 35гр., 44-46 45 гр., 46-48 55 гр., 48-50 65 гр., 50-52 75 гр., 52-54 85 гр.

+ Lang Yarns Astra (60% полиэстер/40% полиамид 25 грамм/550 метров) от магазина [atmospherestore](http://atmospherestore)

Добавляем 1 нить. Расход: 42-44 1 моток, 44-46 1 моток, 46-48 1 моток, 48-50 2 мотка, 50-52 2 мотка, 52-54 2 мотка.

+ Lana Grossa Brillino (83% вискоза/17% люрекс; 25 грамм/200 метров) от магазина [atmospherestore](http://atmospherestore)

Добавляем 1 нить. Расход: 42-44 1 моток, 44-46 2 мотка, 46-48 2 мотка, 48-50 3 мотка, 50-52 3 мотка, 52-54 4 мотка.

Или любая другая пряжа с условием попадания в плотность образца.

**Инструменты:**

1. Основные спицы №5,5 мм., резинка спицы №4. Длина лески 60-80 см.
2. Маркеры.
3. Игла для сшивания вязаных изделий.
4. Крючок №3.

**Уровень сложности, необходимые навыки:**

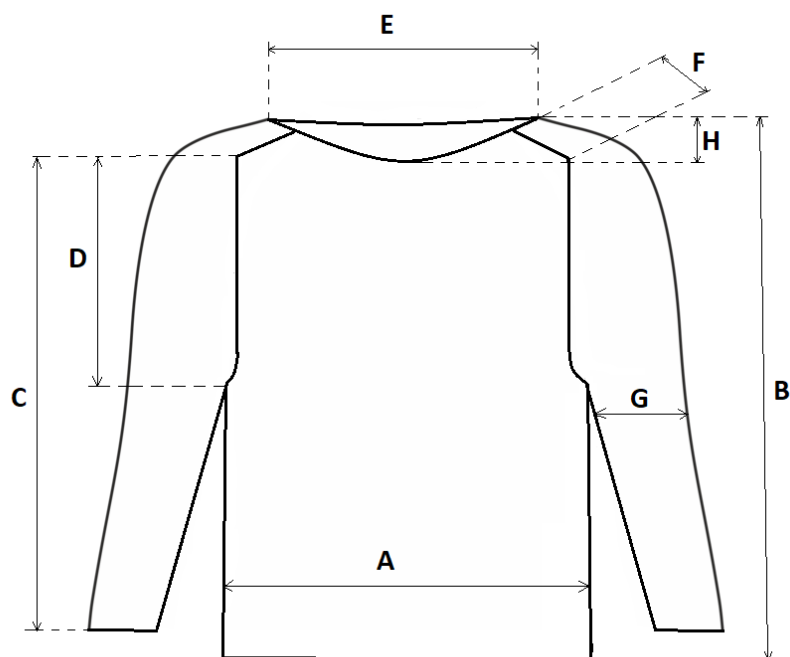
Необходимо уметь вязать лицевые, изнаночные петли, внимательно читать описание. Уровень сложности «внимательный новичок».

**Размер паутинки:**

**Таблица 1. Размер готового изделия, см.:**

	A	B*	C*	D	E	F	G	H
40-42	45	50	56	21	22	7	17	6
42-44	48	51	56	22	23	8	17	6
44-46	51	52	56	23	23	9	18	7
46-48	54	53	56	23	24	9	18	7
48-50	57	54	56	24	24	10	19	8
50-52	60	55	56	24	25	10	19	8
52-54	63	56	56	24	25	11	20	8

*\*в таблице приведены значения длины изделия на рост 165-170 см.*

**Рис.1. Выкройка.**

Паутинка вяжется сверху вниз способом реглан-погон. Сначала вывязывается росток, затем кокетка. Далее вывязывается желаемая длина тела и рукава.

## Образец:

Для начала, необходимо произвести замер вашей плотности вязания. Для этого необходимо отвязать образец лицевой гладью спицами №5,5. Затем образец постирать, высушить, замерить.

***Ваш образец должен попасть в значения:***

*10 см. в высоту – 26 рядов*

*10 см. в ширину – 15 петель*

Учитываем, что плотность вязания у всех разная, если ваш образец получился больше/меньше необходимо попробовать разный размер спиц (если ваш образец получился меньше, попробуйте связать его спицами на 0,5-1 размер больше, если ваш образец получился больше, свяжите его спицами на 0,5-1 размер меньше), чтобы попасть в плотность.

## Используемые сокращения:

**лиц.** – лицевая петля

**изн.** – изнаночная петля

**ПНС** – повернуть петлю на себя немецким способом

**ПОС** – повернуть петлю от себя немецким способом

**пров. ПР изн.** – провязать петлю разворота изнаночной петлёй немецким способом

**пров. ПР лиц.** – провязать петлю разворота лицевой петлёй немецким способом

**ЛПРлиц.** – левая прибавка в лицевом ряду из протяжки

**ППРлиц.** – правая прибавка в лицевом ряду из протяжки

**ЛПРизн.** – левая прибавка в изнаночном ряду из протяжки

**ППРизн.** – правая прибавка в изнаночном ряду из протяжки

**ПРпр.** – прибавка из петли предыдущего ряда с наклоном вправо

**ПРлв.** – прибавка из петли предыдущего ряда с наклоном влево

**2пр.** – провязать две петли лицевой с наклоном вправо

**2лв.** – провязать две петли лицевой с наклоном влево

**кром.**-кромочная петля (в начале ряда петлю снимаем, в конце ряда провязываем изнаночной)

**Ссылки на видео:** Ссылки в тексте описания перенаправят вас на платформу You Tube, если у вас возникнут трудности по воспроизведению видео, вы можете установить VPN и продолжить просмотр видео с прежним качеством и скоростью, либо воспользоваться альтернативной платформой [Telegram](#)

## РАЗМЕР 40-42

Если вы хотите оформить край горловины резинкой, то набирайте на спицы №4 набираем 83 петли (82 петли + 1 петля для замыкания в круг) и вяжем 3 ряда резинкой 1 на 1.

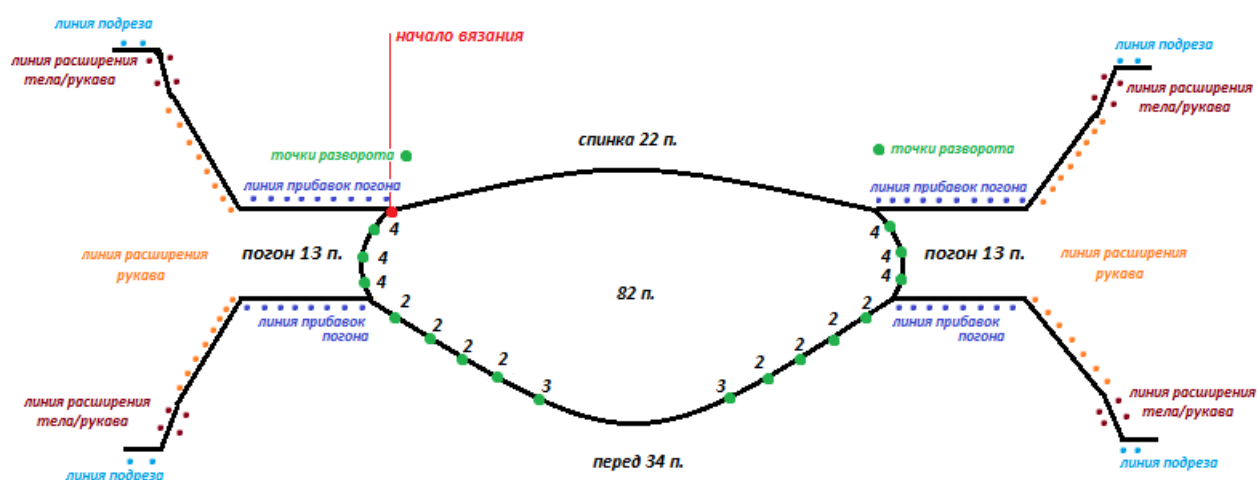
Если вы желаете оформить край горловины другим способом (они приведены ниже в описании), то на спицы №5,5 набираем 83 петли (82 петли + 1 петля для замыкания в круг) и вяжем 1 круговой ряд лицевыми петлями.

Для удобства необходимо отметить маркерами линии погона. В начале правого погона, по стороне спинки, будет начало вязания, вешаем **первый** маркер, от этой точки провязываем 13 петель (петли плеча), вешаем **второй** маркер, далее провязываем 34 петли (перед), вешаем **третий** маркер, далее провязываем 13 петель (петли плеча), вешаем **четвертый** маркер, вяжем оставшиеся 22 петли, это петли спинки.

Далее начинаем формировать росток путем вязания укороченных рядов поворотными рядами.

## Росток 40-42

Схема 1. Кокетка, 40-42.



Далее руководствуемся [Видео 1](#) (данное видео является примером, вы опираетесь на него, но вяжете свое попетельное значение, которое соответствует размеру, который вы вяжете)

**1 ряд:** (лицевой), 4 лиц. плеча, разворачиваем работу.

**2 ряд:** (изнаночный), ПОС, 3 изн. плеча, 22 изн. спинки, 4 изн. плеча, разворачиваем работу.

Начинаем делать прибавки вдоль всех линий погона. Прибавки делаем в каждом лицевом и в каждом изнаночном рядах.

**3 ряд:** (лицевой), ПНС, 3 лиц. плеча, ЛПРлиц., 22 лиц. спинки, ППРлиц., 3 лиц. плеча, пров. ПР лиц., 4 лиц. плеча, разворачиваем работу.

**4 ряд:** (изнаночный), ПОС, 7 изн. плеча, ЛПРизн., 24 изн. спинки, ППРизн., 3 изн. плеча, пров. ПР изн., 4 изн. плеча, разворачиваем работу.

**5 ряд:** (лицевой), ПНС, 7 лиц. плеча, ЛПРлиц., 26 лиц. спинки, ППРлиц., 7 лиц. плеча, пров. ПР лиц., 4 лиц. плеча, разворачиваем работу.

**6 ряд:** (изнаночный), ПОС, 11 изн. плеча, ЛПРизн., 28 изн. спинки, ППРизн., 7 изн. плеча, пров. ПР изн., 4 изн. плеча, разворачиваем работу.

**7 ряд:** (лицевой), ПНС, 11 лиц. плеча, ЛПРлиц., 30 лиц. спинки, ППРлиц., 11 лиц. плеча, пров. ПР лиц., 1 лиц. плеча, 2 лиц. переда, разворачиваем работу.

**8 ряд:** (изнаночный), ПОС, 1 изн. переда, 13 изн. плеча, ЛПРизн., 32 изн. спинки, ППРизн., 11 изн. плеча, пров. ПР изн., 1 изн. плеча, 2 изн. переда, разворачиваем работу.

**9 ряд:** (лицевой), ПНС, 1 лиц. переда, ППРлиц., 13 лиц. плеча, ЛПРлиц., 34 лиц. спинки, ППРлиц., 13 лиц. плеча, ЛПРлиц., 1 лиц. переда, пров. ПР лиц., 2 лиц. переда, разворачиваем работу.

**10 ряд:** (изнаночный), ПОС, 4 изн. переда, ППРизн., 13 изн. плеча, ЛПРизн., 36 изн. спинки, ППРизн., 13 изн. плеча, ЛПРизн., 2 изн. переда, пров. ПР изн, 2 изн. переда, разворачиваем работу.

**11 ряд:** (лицевой), ПНС, 5 лиц. переда, ППРлиц., 13 лиц. плеча, ЛПРлиц., 38 лиц. спинки, ППРлиц., 13 лиц. плеча, ЛПРлиц., 5 лиц. переда, пров. ПР лиц., 2 лиц. переда, разворачиваем работу.

**12 ряд:** (изнаночный), ПОС, 8 изн. переда, ППРизн., 13 изн. плеча, ЛПРизн., 40 изн. спинки, ППРизн., 13 изн. плеча, ЛПРизн., 6 изн. переда, пров. ПР изн, 2 изн. переда, разворачиваем работу.

**13 ряд:** (лицевой), ПНС, 9 лиц. переда, ППРлиц., 13 лиц. плеча, ЛПРлиц., 42 лиц. спинки, ППРлиц., 13 лиц. плеча, ЛПРлиц., 9 лиц. переда, пров. ПР лиц., 2 лиц. переда, разворачиваем работу.

**14 ряд:** (изнаночный), ПОС, 12 изн. переда, ППРизн., 13 изн. плеча, ЛПРизн., 44 изн. спинки, ППРизн., 13 изн. плеча, ЛПРизн., 10 изн. переда, пров. ПР изн, 2 изн. переда, разворачиваем работу.

**15 ряд:** (лицевой), ПНС, 13 лиц. переда, ППРлиц., 13 лиц. плеча, ЛПРлиц., 46 лиц. спинки, ППРлиц., 13 лиц. плеча, ЛПРлиц., 13 лиц. переда, пров. ПР лиц., 3 лиц. переда, разворачиваем работу.

**16 ряд:** (изнаночный), ПОС, 17 изн. переда, ППРизн., 13 изн. плеча, ЛПРизн., 48 изн. спинки, ППРизн., 13 изн. плеча, ЛПРизн., 14 изн. переда, пров. ПР изн, 3 изн. переда, разворачиваем работу.

**17 ряд:** (лицевой), первую петлю снимаем с накидом, 18 лиц. переда, ППРлиц., 13 лиц. плеча, ЛПРлиц., 50 лиц. спинки, ППРлиц., 13 лиц. плеча, ЛПРлиц., 18 лиц. переда, пров. ПР лиц., 12 лиц. провязываем двойную петлю, 19 лиц. переда.

*Мы закончили вывязывать росток. Теперь необходимо сверить количество петель. Спинка и перед по 52 петли, на плечах по 13 петель. Всего 130 петель.*

Теперь продолжаем дальше вязать кокетку по кругу формируя необходимую длину плеча. Первая петля ряда становится началом ряда.



## Длина плеча 40-42

**18 ряд:** (четный), ППРлиц., 13 лиц. плеча, ЛПРлиц., 52 лиц. спинки, ППРлиц., 13 лиц. плеча, ЛПРлиц., 53 лиц. переда.

**19 ряд:** (нечетный), ППРлиц., 13 лиц. плеча, ЛПРлиц., 54 лиц. спинки, ППРлиц., 13 лиц. плеча, ЛПРлиц., 55 лиц. переда.

*Мы провязали необходимую длину плеча. Проверяем кол-во петель. На переда и спинке по 56 петель, на плечах по 13 петель. Всего 138 петель.*

Теперь мы начинаем расширять рукав путем прибавок с правой и левой внутренних сторон плеча по линии прибавок. Прибавки будем делать из первой петли плеча по правой стороне и из последней петли плеча по левой стороне плеча. Вдоль линий плеча больше прибавки не делаем. Рекомендую к просмотру [Видео 2](#)

## Расширение рукава 40-42

Для удобства начинаем новый отсчет рядов.

**1 ряд:** (нечетный), 1 лиц. рукава, ПРлв., 11 лиц. рукава, ПРпр., 1 лиц. рукава, 56 лиц. спинки, 1 лиц. рукава, ПРлв., 11 лиц. рукава, ПРпр., 1 лиц. рукава, 56 лиц. переда.

**2 ряд:** (четный), 15 лиц. рукава, 56 лиц. спинки, 15 лиц. рукава, 56 лиц. переда.

Вяжем по принципу 1-2 рядов до 34 ряда включительно.

*Теперь необходимо сверить общее количество петель. На переда 56 петель, на спинке 56 петель, на рукавах по 47 петель. Всего 206 петель.*

Далее продолжаем вязать, включая прибавки на перед и спинку. Рекомендую к просмотру [Видео 3](#)

## Расширение переда, спинки, рукава 40-42

Для удобства начинаем новый отсчет рядов.

**1 ряд:** (нечетный), ПРпр., 1 лиц. рукава, ПРлв., 45 лиц. рукава, ПРпр., 1 лиц. рукава, ПРлв., 56 лиц. спинки, ПРпр., 1 лиц. рукава, ПРлв., 45 лиц. рукава, ПРпр., 1 лиц. рукава, ПРлв., 56 лиц. переда.

**2 ряд:** (четный), 49 лиц. рукава, 58 лиц. спинки, 49 лиц. рукава, 58 лиц. переда.

Вяжем по принципу 1-2 рядов до 4 ряда включительно.

*Теперь необходимо сверить общее количество петель. На переде 58 петель, на спинке 58 петель, на рукавах по 51 петле. Всего 218 петель.*

Мы закончили вязать кокетку, теперь необходимо отделить рукава от кокетки и приступить к вывязыванию тела. Рекомендую к просмотру [Видео 4](#)

## **Тело 40-42**

Перед тем, как мы начнем вывязывать тело, необходимо сформировать петли тела и отделить рукава. Крайние петли рукава идут на тело.

Для удобства начинаем новый отсчет рядов.

**1 ряд:** 1 лиц. рукава, далее переносим 49 петель рукава на доп. нить/леску, на рабочую спицу набираем 4 петли подреза, 1 лиц. рукава, 58 лиц. спинки, 1 лиц. рукава, далее переносим 49 петель рукава на доп. нить/леску, на рабочую спицу набираем 4 петли подреза, 1 лиц. рукава, 58 лиц. переда.

*Всего на тело у нас сформировано 128 петель.*

**2 ряд:** 128 лиц.

Далее продолжаем вывязывать необходимую длину тела по принципу 2 ряда, круговыми рядами.

*Рост 155-160 см. – 25 см.*

*Рост 160-165 см. – 27 см.*

*Рост 165-170 см. – 29 см.*

*Рост 170-175 см. – 31 см.*

*Рост 175-180 см. – 33 см.*

Либо любую другую комфортную для вас длину. Для большего понимания необходимой длины, рекомендую делать примерку изделия.

Мы провязали необходимую длину тела, теперь необходимо оформить край изделия.

Варианты края изделия:

**Резинка:**

Меняем рабочие спицы на №4. Вяжем по кругу 2 ряда резинки 1 на 1 (при вязании в 1 нить мохера, для стабильности краев изделия, рекомендую провязывать их в 2 нити). На 3-ем ряду резинки закрываем петли классическим способом, не затягивая сильно петли, чтобы край не стянуло. Если вы вяжете туго, рекомендую для закрытия петель взять спицы на пол размера больше.

### **Кетлевка:**

Отсчитываем от последнего провязанного ряда, по изнаночной стороне 3-ий ряд и продеваем вдоль него доп. леску, так мы выделим петли, за которые будем подшивать край тела. Далее спицами №4 вяжем от 6 рядов, отмеряем 2,5-3 метра нити, обрезаем нить и подшиваем петли кетельным швом. Рекомендую к просмотру [Видео 5](#)

Тело готово, теперь приступаем к рукавам.

## **Рукава 40-42**

На леске рукава 49 петель. Нам необходимо поднять петли подреза и сформировать круговой ряд рукава. Рекомендую к просмотру [Видео 6](#)

**1 ряд:** (нечетный), находим середину петель подреза, поднимаем 2 петли, далее из двух протяжек провязываем 1 лиц. с наклоном влево (за задние стенки), 49 лиц., из двух протяжек провязываем 1 лиц. с наклоном вправо (за передние стенки), поднимаем 2 петли подреза.

*Всего на рукаве 55 петель.*

**2-9 ряд:** 55 лиц.

**10 ряд:** 1 лиц., 2пр., 49 лиц., 2лв., 1 лиц.

Далее продолжаем вязать остальные ряды делая убавки по принципу 10 ряда, в следующих рядах: 16, 22, 28, 34, 40, 46, 52, 58.

*Рост 155-160 см. – 60 рядов.*

*Рост 160-165 см. – 70 рядов.*

*Рост 165-170 см. – 80 рядов.*

*Рост 170-175 см. – 90 рядов.*

*Рост 175-180 см. – 100 рядов.*

Либо любую другую комфортную для вас длину. Для большего понимания необходимой длины, рекомендую делать примерку изделия.

*По итогу всех убавок на спицах останется 37 петель.*

Мы провязали необходимую длину рукава, теперь необходимо оформить край изделия.

Варианты края изделия:

### **Резинка:**

\*при вязании в 1 нить мохера, для стабильности краев изделия, рекомендую провязывать их в 2 нити.

Меняем рабочие спицы на №4.

**1 ряд:** \*1 лиц., 1 изн.\* , вяжем от \* до \* еще 16 раз, 1 лиц., 2 изн. вместе.

**2 ряд:** \*1 лиц., 1 изн.\* , вяжем от \* до \* еще 17 раз.

**3 ряд:** закрываем петли классическим способом, не затягивая сильно петли, чтобы край не стянуло. Если вы вяжете туго, рекомендую для закрытия петель взять спицы на пол размера больше.

### ***Кетлевка:***

Отсчитываем от последнего провязанного ряда, по изнаночной стороне 3-ий ряд и продеваем вдоль него доп. леску, так мы выделим петли, за которые будем подшивать край рукава. Далее спицами №4 вяжем от 6 рядов, отмеряем 1 метр нити, обрезаем нить и подшиваем петли кетельным швом. По принципу кетлевки тела [Видео 5](#)

Рукав готов, теперь аналогично вяжем второй рукав.

## **Горловина**

Предлагаю вам три способа обвязки горловины:

### **Первый способ.**

-резинкой 1 на 1 (таким способом вы оформляете горловину в начале вывязывания ростка паутинки.

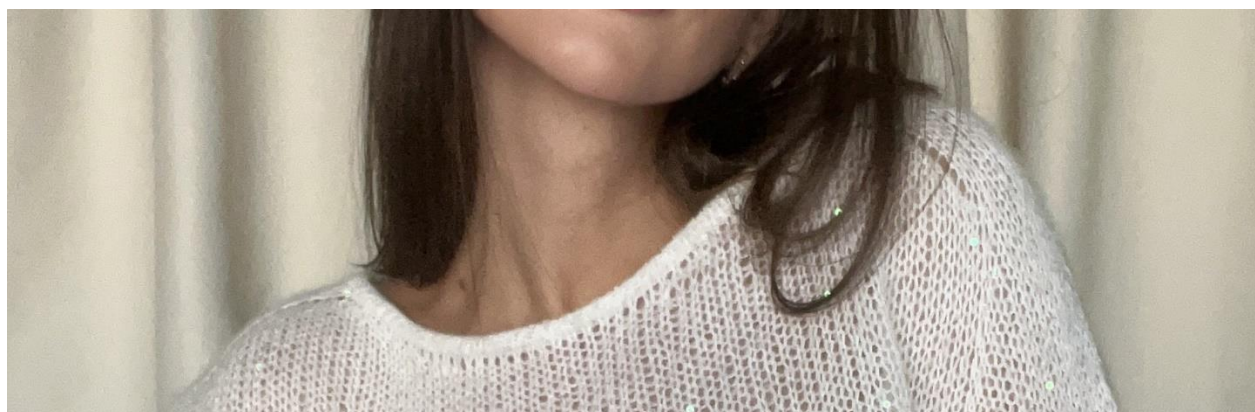
### **Второй способ.**

Обвязка горловины крючком.

-крючком №3 входим в кромочную петлю, захватываем рабочую нить, выводим ее через кромочную петлю (на крючке образовалась первая петля) затем захватываем рабочую нить и пропускаем ее через первую петлю крючка, образуется косичка. При обвязке таким образом рекомендую не затягивать петли слишком сильно, чтобы избежать эффекта стянутой горловины.

### **Третий способ.**

Кетлёвка. На фото иллюстрация горловины, которая оформлена кетлевкой.



Набираем на спицы №4 по краю горловины 82 петли при помощи крючка. Далее вяжем в высоту 8 рядов и подшиваем край к основанию. Рекомендую к просмотру [Видео 7](#)

Паутинка готова. Теперь необходимо спрятать и обрезать лишние ниточки и постирать изделие.



## РАЗМЕР 42-44

Если вы хотите оформить край горловины резинкой, то набирайте на спицы №4 набираем 87 петель (86 петель + 1 петля для замыкания в круг) и вяжем 3 ряда резинкой 1 на 1.

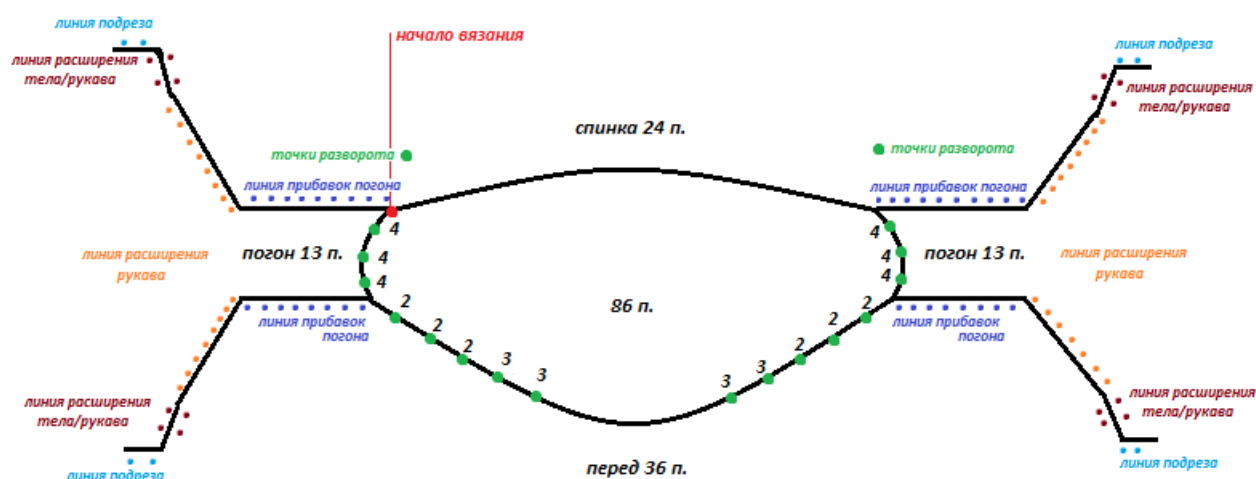
Если вы желаете оформить край горловины другим способом (они приведены ниже в описании), то на спицы №5,5 набираем 87 петель (86 петель + 1 петля для замыкания в круг) и вяжем 1 круговой ряд лицевыми петлями.

Для удобства необходимо отметить маркерами линии погона. В начале правого погона, по стороне спинки, будет начало вязания, вешаем **первый** маркер, от этой точки отсчитываем 13 петель (петли плеча), вешаем **второй** маркер, далее отсчитываем 36 петель (перед), вешаем **третий** маркер, далее отсчитываем 13 петель (петли плеча), вешаем **четвертый** маркер, оставшиеся 24 петли, это петли спинки.

Далее начинаем формировать росток путем вязания укороченных рядов поворотными рядами.

## Росток 42-44

Схема 2. Кокетка, 42-44.



Далее руководствуемся [Видео 1](#) (данное видео является примером, вы опираетесь на него, но вяжете свое попетельное значение, которое соответствует размеру, который вы вяжете)

**1 ряд:** (лицевой), 4 лиц. плеча, разворачиваем работу.

**2 ряд:** (изнаночный), ПОС, 3 изн. плеча, 24 изн. спинки, 4 изн. плеча, разворачиваем работу.

Начинаем делать прибавки вдоль всех линий погона. Прибавки делаем в каждом лицевом и в каждом изнаночном рядах.

**3 ряд:** (лицевой), ПНС, 3 лиц. плеча, ЛПРлиц., 24 лиц. спинки, ППРлиц., 3 лиц. плеча, пров. ПР лиц., 4 лиц. плеча, разворачиваем работу.

**4 ряд:** (изнаночный), ПОС, 7 изн. плеча, ЛПРизн., 26 изн. спинки, ППРизн., 3 изн. плеча, пров. ПР изн., 4 изн. плеча, разворачиваем работу.

**5 ряд:** (лицевой), ПНС, 7 лиц. плеча, ЛПРлиц., 28 лиц. спинки, ППРлиц., 7 лиц. плеча, пров. ПР лиц., 4 лиц. плеча, разворачиваем работу.

**6 ряд:** (изнаночный), ПОС, 11 изн. плеча, ЛПРизн., 30 изн. спинки, ППРизн., 7 изн. плеча, пров. ПР изн., 4 изн. плеча, разворачиваем работу.

**7 ряд:** (лицевой), ПНС, 11 лиц. плеча, ЛПРлиц., 32 лиц. спинки, ППРлиц., 11 лиц. плеча, пров. ПР лиц., 1 лиц. плеча, 2 лиц. переда, разворачиваем работу.

**8 ряд:** (изнаночный), ПОС, 1 изн. переда, 13 изн. плеча, ЛПРизн., 34 изн. спинки, ППРизн., 11 изн. плеча, пров. ПР изн., 1 изн. плеча, 2 изн. переда, разворачиваем работу.

**9 ряд:** (лицевой), ПНС, 1 лиц. переда, ППРлиц., 13 лиц. плеча, ЛПРлиц., 36 лиц. спинки, ППРлиц., 13 лиц. плеча, ЛПРлиц., 1 лиц. переда, пров. ПР лиц., 2 лиц. переда, разворачиваем работу.

**10 ряд:** (изнаночный), ПОС, 4 изн. переда, ППРизн., 13 изн. плеча, ЛПРизн., 38 изн. спинки, ППРизн., 13 изн. плеча, ЛПРизн., 2 изн. переда, пров. ПР изн, 2 изн. переда, разворачиваем работу.

**11 ряд:** (лицевой), ПНС, 5 лиц. переда, ППРлиц., 13 лиц. плеча, ЛПРлиц., 40 лиц. спинки, ППРлиц., 13 лиц. плеча, ЛПРлиц., 5 лиц. переда, пров. ПР лиц., 2 лиц. переда, разворачиваем работу.

**12 ряд:** (изнаночный), ПОС, 8 изн. переда, ППРизн., 13 изн. плеча, ЛПРизн., 42 изн. спинки, ППРизн., 13 изн. плеча, ЛПРизн., 6 изн. переда, пров. ПР изн, 2 изн. переда, разворачиваем работу.

**13 ряд:** (лицевой), ПНС, 9 лиц. переда, ППРлиц., 13 лиц. плеча, ЛПРлиц., 44 лиц. спинки, ППРлиц., 13 лиц. плеча, ЛПРлиц., 9 лиц. переда, пров. ПР лиц., 3 лиц. переда, разворачиваем работу.

**14 ряд:** (изнаночный), ПОС, 13 изн. переда, ППРизн., 13 изн. плеча, ЛПРизн., 46 изн. спинки, ППРизн., 13 изн. плеча, ЛПРизн., 10 изн. переда, пров. ПР изн, 3 изн. переда, разворачиваем работу.

**15 ряд:** (лицевой), ПНС, 14 лиц. переда, ППРлиц., 13 лиц. плеча, ЛПРлиц., 48 лиц. спинки, ППРлиц., 13 лиц. плеча, ЛПРлиц., 14 лиц. переда, пров. ПР лиц., 3 лиц. переда, разворачиваем работу.

**16 ряд:** (изнаночный), ПОС, 18 изн. переда, ППРизн., 13 изн. плеча, ЛПРизн., 50 изн. спинки, ППРизн., 13 изн. плеча, ЛПРизн., 15 изн. переда, пров. ПР изн, 3 изн. переда, разворачиваем работу.

**17 ряд:** (лицевой), первую петлю снимаем с накидом, 19 лиц. переда, ППРлиц., 13 лиц. плеча, ЛПРлиц., 52 лиц. спинки, ППРлиц., 13 лиц. плеча, ЛПРлиц., 19 лиц. переда, пров. ПР лиц., 12 лиц. провязываем двойную петлю, 20 лиц. переда.

*Мы закончили вывязывать росток. Теперь необходимо сверить количество петель. Спинка и перед по 54 петли, на плечах по 13 петель. Всего 134 петли.*

Теперь продолжаем дальше вязать кокетку по кругу формируя необходимую длину плеча. Первая петля ряда становится началом ряда.

## Длина плеча 42-44

**18 ряд:** (четный), ППРлиц., 13 лиц. плеча, ЛПРлиц., 54 лиц. спинки, ППРлиц., 13 лиц. плеча, ЛПРлиц., 55 лиц. переда.

**19 ряд:** (нечетный), ППРлиц., 13 лиц. плеча, ЛПРлиц., 56 лиц. спинки, ППРлиц., 13 лиц. плеча, ЛПРлиц., 57 лиц. переда.

**20 ряд:** (четный), ППРлиц., 13 лиц. плеча, ЛПРлиц., 58 лиц. спинки, ППРлиц., 13 лиц. плеча, ЛПРлиц., 59 лиц. переда.

*Мы провязали необходимую длину плеча. Проверяем кол-во петель. На перед и спинку по 60 петель, на плечах по 13 петель. Всего 146 петель.*

Теперь мы начинаем расширять рукав путем прибавок с правой и левой внутренних сторон плеча по линии прибавок. Прибавки будем делать из первой петли плеча по правой стороне и из последней петли плеча по левой стороне плеча. Вдоль линий плеча больше прибавки не делаем. Рекомендую к просмотру [Видео 2](#)

## Расширение рукава 42-44

Для удобства начинаем новый отсчет рядов.

**1 ряд:** (нечетный), 1 лиц. рукава, ПРлв., 11 лиц. рукава, ПРпр., 1 лиц. рукава, 60 лиц. спинки, 1 лиц. рукава, ПРлв., 11 лиц. рукава, ПРпр., 1 лиц. рукава, 60 лиц. переда.

**2 ряд:** (четный), 15 лиц. рукава, 60 лиц. спинки, 15 лиц. рукава, 60 лиц. переда.

Вяжем по принципу 1-2 рядов до 36 ряда включительно.

*Теперь необходимо сверить общее количество петель. На перед 60 петель, на спинку 60 петель, на рукавах по 49 петель. Всего 218 петель.*

Далее продолжаем вязать, включая прибавки на перед и спинку. Рекомендую к просмотру [Видео 3](#)

## Расширение переда, спинки, рукава 42-44

Для удобства начинаем новый отсчет рядов.

**1 ряд:** (нечетный), ПРпр., 1 лиц. рукава, ПРлв., 47 лиц. рукава, ПРпр., 1 лиц. рукава, ПРлв., 60 лиц. спинки, ПРпр., 1 лиц. рукава, ПРлв., 47 лиц. рукава, ПРпр., 1 лиц. рукава, ПРлв., 60 лиц. переда.

**2 ряд:** (четный), 51 лиц. рукава, 62 лиц. спинки, 51 лиц. рукава, 62 лиц. переда.

Вяжем по принципу 1-2 рядов до 6 ряда включительно.

*Теперь необходимо сверить общее количество петель. На перед 66 петель, на спинке 66 петель, на рукавах по 55 петель. Всего 242 петли.*

Мы закончили вязать кокетку, теперь необходимо отделить рукава от кокетки и приступить к вывязыванию тела. Рекомендую к просмотру [Видео 4](#)

## Тело 42-44

Перед тем, как мы начнем вывязывать тело, необходимо сформировать петли тела и отделить рукава. Крайние петли рукава идут на тело.

Для удобства начинаем новый отсчет рядов.

**1 ряд:** 1 лиц. рукава, далее переносим 53 петли рукава на доп. нить/леску, на рабочую спицу набираем 4 петли подреза, 1 лиц. рукава, 66 лиц. спинки, 1 лиц. рукава, далее переносим 53 петли рукава на доп. нить/леску, на рабочую спицу набираем 4 петли подреза, 1 лиц. рукава, 66 лиц. переда.

*Всего на тело у нас сформировано 144 петли.*

**2 ряд:** 144 лиц.

Далее продолжаем вывязывать необходимую длину тела по принципу 2 ряда, круговыми рядами.

*Рост 155-160 см. – 25 см.*

*Рост 160-165 см. – 27 см.*

*Рост 165-170 см. – 29 см.*

*Рост 170-175 см. – 31 см.*

*Рост 175-180 см. – 33 см.*

Либо любую другую комфортную для вас длину. Для большего понимания необходимой длины, рекомендую делать примерку изделия.

Мы провязали необходимую длину тела, теперь необходимо оформить край изделия.

Варианты края изделия:

**Резинка:**

Меняем рабочие спицы на №4. Вяжем по кругу 2 ряда резинки 1 на 1 (при вязании в 1 нить мохера, для стабильности краев изделия, рекомендую провязывать их в 2 нити). На 3-ем ряду резинки

закрываем петли классическим способом, не затягивая сильно петли, чтобы край не стянуло. Если вы вяжете туго, рекомендую для закрытия петель взять спицы на пол размера больше.

### ***Кетлевка:***

Отсчитываем от последнего провязанного ряда, по изнаночной стороне 3-ий ряд и продеваем вдоль него доп. леску, так мы выделим петли, за которые будем подшивать край тела. Далее спицами №4 вяжем от 6 рядов, отмеряем 2,5-3 метра нити, обрезаем нить и подшиваем петли кетельным швом. Рекомендую к просмотру [Видео 5](#)

Тело готово, теперь приступаем к рукавам.

## **Рукава 42-44**

На леске рукава 53 петли. Нам необходимо поднять петли подреза и сформировать круговой ряд рукава. Рекомендую к просмотру [Видео 6](#)

**1 ряд:** (нечетный), находим середину петель подреза, поднимаем 2 петли, далее из двух протяжек провязываем 1 лиц. с наклоном влево (за задние стенки), 53 лиц., из двух протяжек провязываем 1 лиц. с наклоном вправо (за передние стенки), поднимаем 2 петли подреза.

*Всего на рукаве 59 петель.*

**2-9 ряд:** 59 лиц.

**10 ряд:** 1 лиц., 2пр., 53 лиц., 2лв., 1 лиц.

Далее продолжаем вязать остальные ряды делая убавки по принципу 10 ряда, в следующих рядах: 16, 22, 28, 34, 40, 46, 52, 58.

*Рост 155-160 см. – 60 рядов.*

*Рост 160-165 см. – 70 рядов.*

*Рост 165-170 см. – 80 рядов.*

*Рост 170-175 см. – 90 рядов.*

*Рост 175-180 см. – 100 рядов.*

Либо любую другую комфортную для вас длину. Для большего понимания необходимой длины, рекомендую делать примерку изделия.

*По итогу всех убавок на спицах останется 41 петля.*



Мы провязали необходимую длину рукава, теперь необходимо оформить край изделия.

#### Варианты края изделия:

##### ***Резинка:***

\*при вязании в 1 нить мохера, для стабильности краев изделия, рекомендую провязывать их в 2 нити.

Меняем рабочие спицы на №4.

**1 ряд:** \*1 лиц., 1 изн.\* , вяжем от \* до \* еще 18 раз, 1 лиц., 2 изн. вместе.

**2 ряд:** \*1 лиц., 1 изн.\* , вяжем от \* до \* еще 19 раз.

**3 ряд:** закрываем петли классическим способом, не затягивая сильно петли, чтобы край не стянуло. Если вы вяжете туго, рекомендую для закрытия петель взять спицы на пол размера больше.

##### ***Кетлевка:***

Отсчитываем от последнего провязанного ряда, по изнаночной стороне 3-ий ряд и продеваем вдоль него доп. леску, так мы выделим петли, за которые будем подшивать край рукава. Далее спицами №4 вяжем от 6 рядов, отмеряем 1 метр нити, обрезаем нить и подшиваем петли кетельным швом. По принципу кетлевки тела [Видео 5](#)

Рукав готов, теперь аналогично вяжем второй рукав.

## **Горловина**

Предлагаю вам три способа обвязки горловины:

#### Первый способ.

-резинкой 1 на 1 (таким способом вы оформляете горловину в начале вывязывания ростка паутинки.

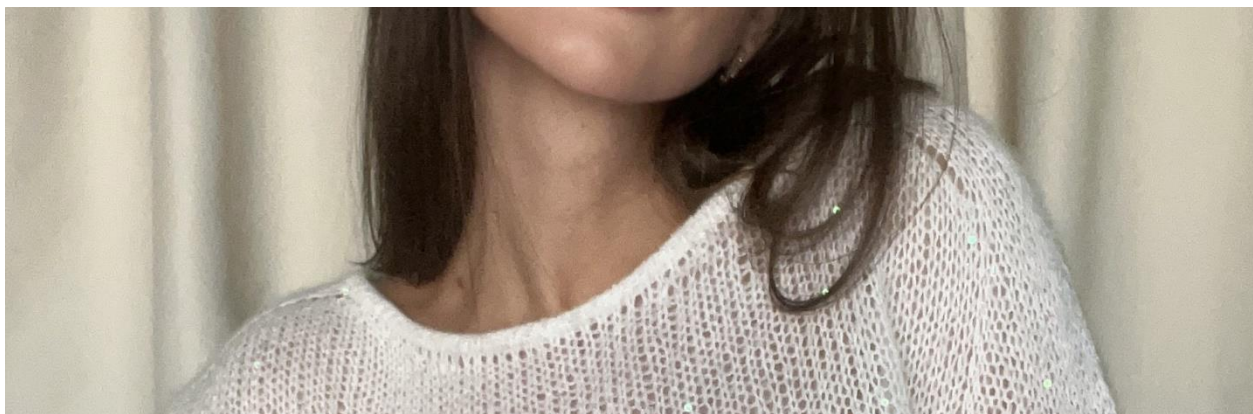
#### Второй способ.

Обвязка горловины крючком.

-крючком №3 входим в кромочную петлю, захватываем рабочую нить, выводим ее через кромочную петлю (на крючке образовалась первая петля) затем захватываем рабочую нить и пропускаем ее через первую петлю крючка, образуется косичка. При обвязке таким образом рекомендую не затягивать петли слишком сильно, чтобы избежать эффекта стянутой горловины.

#### Третий способ.

Кетлёвка. На фото иллюстрация горловины, которая оформлена кетлевкой.



Набираем на спицы №4 по краю горловины 86 петель при помощи крючка. Далее вяжем в высоту 8 рядов и подшиваем край к основанию. Рекомендую к просмотру [Видео 7](#)

Паутинка готова. Теперь необходимо спрятать и обрезать лишние ниточки и постирать изделие.

## РАЗМЕР 44-46

Если вы хотите оформить край горловины резинкой, то набирайте на спицы №4 набираем 91 петлю (90 петель + 1 петля для замыкания в круг) и вяжем 3 ряда резинкой 1 на 1.

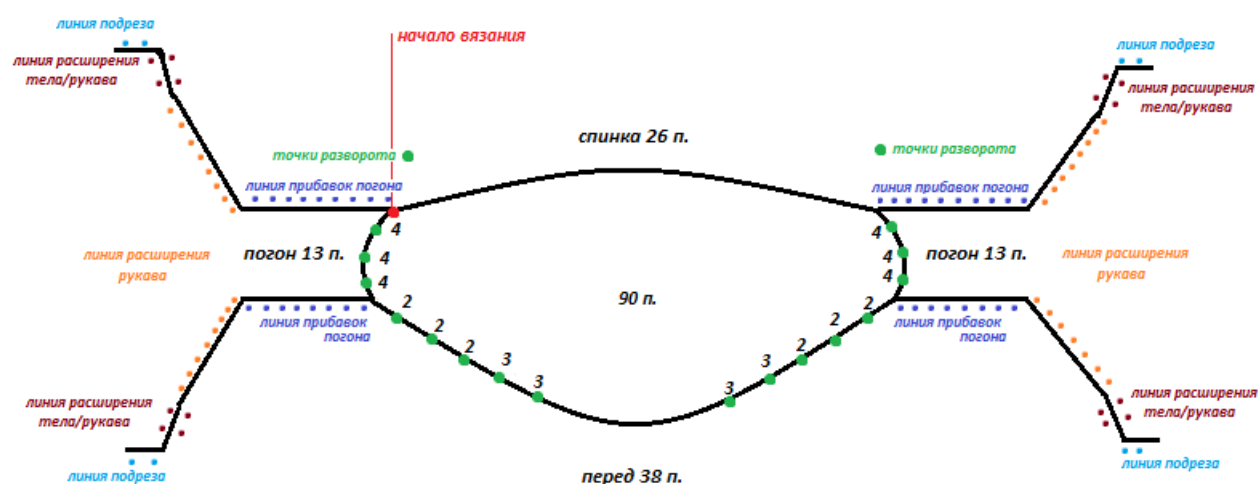
Если вы желаете оформить край горловины другим способом (они приведены ниже в описании), то на спицы №5,5 набираем 91 петлю (90 петель + 1 петля для замыкания в круг) и вяжем 1 круговой ряд лицевыми петлями.

Для удобства необходимо отметить маркерами линии погона. В начале правого погона, по стороне спинки, будет начало вязания, вешаем **первый** маркер, от этой точки отсчитываем 13 петель (петли плеча), вешаем **второй** маркер, далее отсчитываем 38 петель (перед), вешаем **третий** маркер, далее отсчитываем 13 петель (петли плеча), вешаем **четвертый** маркер, оставшиеся 26 петель, это петли спинки.

Далее начинаем формировать росток путем вязания укороченных рядов поворотными рядами.

## Росток 44-46

Схема 3. Кокетка, 44-46.



Далее руководствуемся [Видео 1](#)

**1 ряд:** (лицевой), 4 лиц. плеча, разворачиваем работу.

**2 ряд:** (изнаночный), ПОС, 3 изн. плеча, 26 изн. спинки, 4 изн. плеча, разворачиваем работу.

Начинаем делать прибавки вдоль всех линий погона. Прибавки делаем в каждом лицевом и в каждом изнаночном рядах.

**3 ряд:** (лицевой), ПНС, 3 лиц. плеча, ЛПРлиц., 26 лиц. спинки, ППРлиц., 3 лиц. плеча, пров. ПР лиц., 4 лиц. плеча, разворачиваем работу.

**4 ряд:** (изнаночный), ПОС, 7 изн. плеча, ЛПРизн., 28 изн. спинки, ППРизн., 3 изн. плеча, пров. ПР изн., 4 изн. плеча, разворачиваем работу.

**5 ряд:** (лицевой), ПНС, 7 лиц. плеча, ЛПРлиц., 30 лиц. спинки, ППРлиц., 7 лиц. плеча, пров. ПР лиц., 4 лиц. плеча, разворачиваем работу.

**6 ряд:** (изнаночный), ПОС, 11 изн. плеча, ЛПРизн., 32 изн. спинки, ППРизн., 7 изн. плеча, пров. ПР изн., 4 изн. плеча, разворачиваем работу.

**7 ряд:** (лицевой), ПНС, 11 лиц. плеча, ЛПРлиц., 34 лиц. спинки, ППРлиц., 11 лиц. плеча, пров. ПР лиц., 1 лиц. плеча, 2 лиц. переда, разворачиваем работу.

**8 ряд:** (изнаночный), ПОС, 1 изн. переда, 13 изн. плеча, ЛПРизн., 36 изн. спинки, ППРизн., 11 изн. плеча, пров. ПР изн., 1 изн. плеча, 2 изн. переда, разворачиваем работу.

**9 ряд:** (лицевой), ПНС, 1 лиц. переда, ППРлиц., 13 лиц. плеча, ЛПРлиц., 38 лиц. спинки, ППРлиц., 13 лиц. плеча, ЛПРлиц., 1 лиц. переда, пров. ПР лиц., 2 лиц. переда, разворачиваем работу.

**10 ряд:** (изнаночный), ПОС, 4 изн. переда, ППРизн., 13 изн. плеча, ЛПРизн., 40 изн. спинки, ППРизн., 13 изн. плеча, ЛПРизн., 2 изн. переда, пров. ПР изн, 2 изн. переда, разворачиваем работу.

**11 ряд:** (лицевой), ПНС, 5 лиц. переда, ППРлиц., 13 лиц. плеча, ЛПРлиц., 42 лиц. спинки, ППРлиц., 13 лиц. плеча, ЛПРлиц., 5 лиц. переда, пров. ПР лиц., 2 лиц. переда, разворачиваем работу.

**12 ряд:** (изнаночный), ПОС, 8 изн. переда, ППРизн., 13 изн. плеча, ЛПРизн., 44 изн. спинки, ППРизн., 13 изн. плеча, ЛПРизн., 6 изн. переда, пров. ПР изн, 2 изн. переда, разворачиваем работу.

**13 ряд:** (лицевой), ПНС, 9 лиц. переда, ППРлиц., 13 лиц. плеча, ЛПРлиц., 46 лиц. спинки, ППРлиц., 13 лиц. плеча, ЛПРлиц., 9 лиц. переда, пров. ПР лиц., 3 лиц. переда, разворачиваем работу.

**14 ряд:** (изнаночный), ПОС, 13 изн. переда, ППРизн., 13 изн. плеча, ЛПРизн., 48 изн. спинки, ППРизн., 13 изн. плеча, ЛПРизн., 10 изн. переда, пров. ПР изн, 3 изн. переда, разворачиваем работу.

**15 ряд:** (лицевой), ПНС, 14 лиц. переда, ППРлиц., 13 лиц. плеча, ЛПРлиц., 50 лиц. спинки, ППРлиц., 13 лиц. плеча, ЛПРлиц., 14 лиц. переда, пров. ПР лиц., 3 лиц. переда, разворачиваем работу.

**16 ряд:** (изнаночный), ПОС, 18 изн. переда, ППРизн., 13 изн. плеча, ЛПРизн., 52 изн. спинки, ППРизн., 13 изн. плеча, ЛПРизн., 15 изн. переда, пров. ПР изн, 3 изн. переда, разворачиваем работу.

**17 ряд:** (лицевой), первую петлю снимаем с накидом, 19 лиц. переда, ППРлиц., 13 лиц. плеча, ЛПРлиц., 54 лиц. спинки, ППРлиц., 13 лиц. плеча, ЛПРлиц., 19 лиц. переда, пров. ПР лиц., 14 лиц. провязываем двойную петлю, 20 лиц. переда.

*Мы закончили вывязывать росток. Теперь необходимо сверить количество петель. Спинка и перед по 56 петель, на плечах по 13 петель. Всего 138 петель.*

Теперь продолжаем дальше вязать кокетку по кругу формируя необходимую длину плеча. Первая петля ряда становится началом ряда.

## Длина плеча 44-46

**18 ряд:** (четный), ППРлиц., 13 лиц. плеча, ЛПРлиц., 56 лиц. спинки, ППРлиц., 13 лиц. плеча, ЛПРлиц., 57 лиц. переда.

**19 ряд:** (нечетный), ППРлиц., 13 лиц. плеча, ЛПРлиц., 58 лиц. спинки, ППРлиц., 13 лиц. плеча, ЛПРлиц., 59 лиц. переда.

**20 ряд:** (четный), ППРлиц., 13 лиц. плеча, ЛПРлиц., 60 лиц. спинки, ППРлиц., 13 лиц. плеча, ЛПРлиц., 61 лиц. переда.

**21 ряд:** (нечетный), ППРлиц., 13 лиц. плеча, ЛПРлиц., 62 лиц. спинки, ППРлиц., 13 лиц. плеча, ЛПРлиц., 63 лиц. переда.

**22 ряд:** (четный), ППРлиц., 13 лиц. плеча, ЛПРлиц., 64 лиц. спинки, ППРлиц., 13 лиц. плеча, ЛПРлиц., 65 лиц. переда.

*Мы провязали необходимую длину плеча. Проверяем кол-во петель. На передке и спинке по 66 петель, на плечах по 13 петель. Всего 158 петель.*

Теперь мы начинаем расширять рукав путем прибавок с правой и левой внутренних сторон плеча по линии прибавок. Прибавки будем делать из первой петли плеча по правой стороне и из последней петли плеча по левой стороне плеча. Вдоль линий плеча больше прибавки не делаем. Рекомендую к просмотру [Видео 2](#)

## Расширение рукава 44-46

Для удобства начинаем новый отсчет рядов.

**1 ряд:** (нечетный), 1 лиц. рукава, ПРлв., 11 лиц. рукава, ПРпр., 1 лиц. рукава, 66 лиц. спинки, 1 лиц. рукава, ПРлв., 11 лиц. рукава, ПРпр., 1 лиц. рукава, 66 лиц. переда.

**2 ряд:** (четный), 15 лиц. рукава, 66 лиц. спинки, 15 лиц. рукава, 66 лиц. переда.

Вяжем по принципу 1-2 рядов до 38 ряда включительно.

*Теперь необходимо сверить общее количество петель. На передке 66 петель, на спинке 66 петель, на рукавах по 51 петле. Всего 234 петли.*

Далее продолжаем вязать, включая прибавки на перед и спинку. Рекомендую к просмотру [Видео 3](#)

## Расширение переда, спинки, рукава 44-46

Для удобства начинаем новый отсчет рядов.



**1 ряд:** (нечетный), ПРпр., 1 лиц. рукава, ПРлв., 49 лиц. рукава, ПРпр., 1 лиц. рукава, ПРлв., 66 лиц. спинки, ПРпр., 1 лиц. рукава, ПРлв., 49 лиц. рукава, ПРпр., 1 лиц. рукава, ПРлв., 66 лиц. переда.

**2 ряд:** (четный), 53 лиц. рукава, 68 лиц. спинки, 53 лиц. рукава, 68 лиц. переда.

Вяжем по принципу 1-2 рядов до 6 ряда включительно.

*Теперь необходимо сверить общее количество петель. На переду 72 петли, на спинке 72 петли, на рукавах по 57 петель. Всего 258 петель.*

Мы закончили вязать кокетку, теперь необходимо отделить рукава от кокетки и приступить к вывязыванию тела. Рекомендую к просмотру [Видео 4](#)

## Тело 44-46

Перед тем, как мы начнем вывязывать тело, необходимо сформировать петли тела и отделить рукава. Крайние петли рукава идут на тело.

Для удобства начинаем новый отсчет рядов.

**1 ряд:** 1 лиц. рукава, далее переносим 55 петель рукава на доп. нить/леску, на рабочую спицу набираем 4 петли подреза, 1 лиц. рукава, 72 лиц. спинки, 1 лиц. рукава, далее переносим 55 петель рукава на доп. нить/леску, на рабочую спицу набираем 4 петли подреза, 1 лиц. рукава, 72 лиц. переда.

*Всего на тело у нас сформировано 156 петель.*

**2 ряд:** 156 лиц.

Далее продолжаем вывязывать необходимую длину тела по принципу 2 ряда, круговыми рядами.

*Рост 155-160 см. – 25 см.*

*Рост 160-165 см. – 27 см.*

*Рост 165-170 см. – 29 см.*

*Рост 170-175 см. – 31 см.*

*Рост 175-180 см. – 33 см.*

Либо любую другую комфортную для вас длину. Для большего понимания необходимой длины, рекомендую делать примерку изделия.

Мы провязали необходимую длину тела, теперь необходимо оформить край изделия.

Варианты края изделия:

### **Резинка:**

Меняем рабочие спицы на №4. Вяжем по кругу 2 ряда резинки 1 на 1 (при вязании в 1 нить мохера, для стабильности краев изделия, рекомендую провязывать их в 2 нити). На 3-ем ряду резинки закрываем петли классическим способом, не затягивая сильно петли, чтобы край не стянуло. Если вы вяжете туго, рекомендую для закрытия петель взять спицы на пол размера больше.

### **Кетлевка:**

Отсчитываем от последнего провязанного ряда, по изнаночной стороне 3-ий ряд и продеваем вдоль него доп. леску, так мы выделим петли, за которые будем подшивать край тела. Далее спицами №4 вяжем от 6 рядов, отмеряем 2,5-3 метра нити, обрезаем нить и подшиваем петли кетельным швом. Рекомендую к просмотру [Видео 5](#)

Тело готово, теперь приступаем к рукавам.

## **Рукава 44-46**

На леске рукава 55 петель. Нам необходимо поднять петли подреза и сформировать круговой ряд рукава. Рекомендую к просмотру [Видео 6](#)

**1 ряд:** (нечетный), находим середину петель подреза, поднимаем 2 петли, далее из двух протяжек провязываем 1 лиц. с наклоном влево (за задние стенки), 55 лиц., из двух протяжек провязываем 1 лиц. с наклоном вправо (за передние стенки), поднимаем 2 петли подреза.

*Всего на рукаве 61 петля.*

**2-9 ряд:** 61 лиц.

**10 ряд:** 1 лиц., 2пр., 55 лиц., 2лв., 1 лиц.

Далее продолжаем вязать остальные ряды делая убавки по принципу 10 ряда, в следующих рядах: 16, 22, 28, 34, 40, 46, 52, 58.

*Рост 155-160 см. – 60 рядов.*

*Рост 160-165 см. – 70 рядов.*

*Рост 165-170 см. – 80 рядов.*

*Рост 170-175 см. – 90 рядов.*

*Рост 175-180 см. – 100 рядов.*

Либо любую другую комфортную для вас длину. Для большего понимания необходимой длины, рекомендую делать примерку изделия.

*По итогу всех убавок на спицах останется 43 петли.*

Мы провязали необходимую длину рукава, теперь необходимо оформить край изделия.

#### Варианты края изделия:

##### **Резинка:**

\*при вязании в 1 нить мохера, для стабильности краев изделия, рекомендую провязывать их в 2 нити.

Меняем рабочие спицы на №4.

**1 ряд:** \*1 лиц., 1 изн.\* , вяжем от \* до \* еще 19 раз, 1 лиц., 2 изн. вместе.

**2 ряд:** \*1 лиц., 1 изн.\* , вяжем от \* до \* еще 20 раз.

**3 ряд:** закрываем петли классическим способом, не затягивая сильно петли, чтобы край не стянуло. Если вы вяжете туго, рекомендую для закрытия петель взять спицы на пол размера больше.

##### **Кетлевка:**

Отсчитываем от последнего провязанного ряда, по изнаночной стороне 3-ий ряд и продеваем вдоль него доп. леску, так мы выделим петли, за которые будем подшивать край рукава. Далее спицами №4 вяжем от 6 рядов, отмеряем 1 метр нити, обрезаем нить и подшиваем петли кетельным швом. По принципу кетлевки тела [Видео 5](#)

Рукав готов, теперь аналогично вяжем второй рукав.

## **Горловина**

Предлагаю вам три способа обвязки горловины:

#### Первый способ.

-резинкой 1 на 1 (таким способом вы оформляете горловину в начале вывязывания ростка паутинки.

#### Второй способ.

Обвязка горловины крючком.

-крючком №3 входим в кромочную петлю, захватываем рабочую нить, выводим ее через кромочную петлю (на крючке образовалась первая петля) затем захватываем рабочую нить и пропускаем ее через первую петлю крючка, образуется косичка. При обвязке таким образом рекомендую не затягивать петли слишком сильно, чтобы избежать эффекта стянутой горловины.

#### Третий способ.

Кетлёвка. На фото иллюстрация горловины, которая оформлена кетлевкой.



Набираем на спицы №4 по краю горловины 90 петель при помощи крючка. Далее вяжем в высоту 8 рядов и подшиваем край к основанию. Рекомендую к просмотру [Видео 7](#)

Паутинка готова. Теперь необходимо спрятать и обрезать лишние ниточки и постирать изделие.

## РАЗМЕР 46-48

Если вы хотите оформить край горловины резинкой, то набирайте на спицы №4 набираем 95 петель (94 петли + 1 петля для замыкания в круг) и вяжем 3 ряда резинкой 1 на 1.

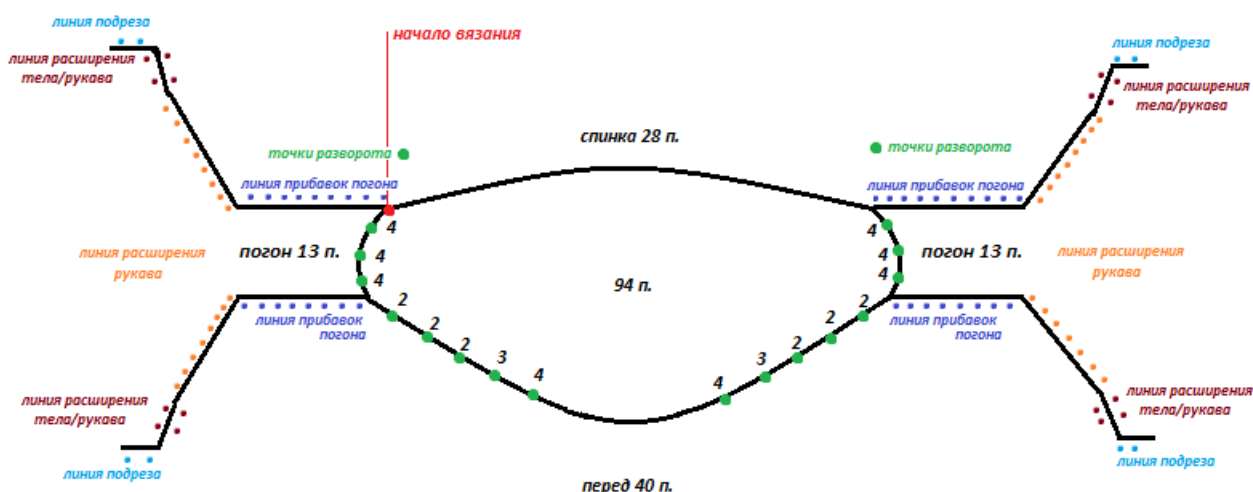
Если вы желаете оформить край горловины другим способом (они приведены ниже в описании), то на спицы №5,5 набираем 95 петель (94 петли + 1 петля для замыкания в круг) и вяжем 1 круговой ряд лицевыми петлями.

Для удобства необходимо отметить маркерами линии погона. В начале правого погона, по стороне спинки, будет начало вязания, вешаем **первый** маркер, от этой точки отсчитываем 13 петель (петли плеча), вешаем **второй** маркер, далее отсчитываем 40 петель (перед), вешаем **третий** маркер, далее отсчитываем 13 петель (петли плеча), вешаем **четвертый** маркер, оставшиеся 28 петель, это петли спинки.

Далее начинаем формировать росток путем вязания укороченных рядов поворотными рядами.

## Росток 46-48

Схема 4. Кокетка, 46-48.



Далее руководствуемся [Видео 1](#) (данное видео является примером, вы опираетесь на него, но вяжете свое попетельное значение, которое соответствует размеру, который вы вяжете)

**1 ряд:** (лицевой), 4 лиц. плеча, разворачиваем работу.

**2 ряд:** (изнаночный), ПОС, 3 изн. плеча, 28 изн. спинки, 4 изн. плеча, разворачиваем работу.

Начинаем делать прибавки вдоль всех линий погона. Прибавки делаем в каждом лицевом и в каждом изнаночном рядах.



**3 ряд:** (лицевой), ПНС, 3 лиц. плеча, ЛПРлиц., 28 лиц. спинки, ППРлиц., 3 лиц. плеча, пров. ПР лиц., 4 лиц. плеча, разворачиваем работу.

**4 ряд:** (изнаночный), ПОС, 7 изн. плеча, ЛПРизн., 30 изн. спинки, ППРизн., 3 изн. плеча, пров. ПР изн., 4 изн. плеча, разворачиваем работу.

**5 ряд:** (лицевой), ПНС, 7 лиц. плеча, ЛПРлиц., 32 лиц. спинки, ППРлиц., 7 лиц. плеча, пров. ПР лиц., 4 лиц. плеча, разворачиваем работу.

**6 ряд:** (изнаночный), ПОС, 11 изн. плеча, ЛПРизн., 34 изн. спинки, ППРизн., 7 изн. плеча, пров. ПР изн., 4 изн. плеча, разворачиваем работу.

**7 ряд:** (лицевой), ПНС, 11 лиц. плеча, ЛПРлиц., 36 лиц. спинки, ППРлиц., 11 лиц. плеча, пров. ПР лиц., 1 лиц. плеча, 2 лиц. переда, разворачиваем работу.

**8 ряд:** (изнаночный), ПОС, 1 изн. переда, 13 изн. плеча, ЛПРизн., 38 изн. спинки, ППРизн., 11 изн. плеча, пров. ПР изн., 1 изн. плеча, 2 изн. переда, разворачиваем работу.

**9 ряд:** (лицевой), ПНС, 1 лиц. переда, ППРлиц., 13 лиц. плеча, ЛПРлиц., 40 лиц. спинки, ППРлиц., 13 лиц. плеча, ЛПРлиц., 1 лиц. переда, пров. ПР лиц., 2 лиц. переда, разворачиваем работу.

**10 ряд:** (изнаночный), ПОС, 4 изн. переда, ППРизн., 13 изн. плеча, ЛПРизн., 42 изн. спинки, ППРизн., 13 изн. плеча, ЛПРизн., 2 изн. переда, пров. ПР изн, 2 изн. переда, разворачиваем работу.

**11 ряд:** (лицевой), ПНС, 5 лиц. переда, ППРлиц., 13 лиц. плеча, ЛПРлиц., 44 лиц. спинки, ППРлиц., 13 лиц. плеча, ЛПРлиц., 5 лиц. переда, пров. ПР лиц., 2 лиц. переда, разворачиваем работу.

**12 ряд:** (изнаночный), ПОС, 8 изн. переда, ППРизн., 13 изн. плеча, ЛПРизн., 46 изн. спинки, ППРизн., 13 изн. плеча, ЛПРизн., 6 изн. переда, пров. ПР изн, 2 изн. переда, разворачиваем работу.

**13 ряд:** (лицевой), ПНС, 9 лиц. переда, ППРлиц., 13 лиц. плеча, ЛПРлиц., 48 лиц. спинки, ППРлиц., 13 лиц. плеча, ЛПРлиц., 9 лиц. переда, пров. ПР лиц., 3 лиц. переда, разворачиваем работу.

**14 ряд:** (изнаночный), ПОС, 13 изн. переда, ППРизн., 13 изн. плеча, ЛПРизн., 50 изн. спинки, ППРизн., 13 изн. плеча, ЛПРизн., 10 изн. переда, пров. ПР изн, 3 изн. переда, разворачиваем работу.

**15 ряд:** (лицевой), ПНС, 14 лиц. переда, ППРлиц., 13 лиц. плеча, ЛПРлиц., 52 лиц. спинки, ППРлиц., 13 лиц. плеча, ЛПРлиц., 14 лиц. переда, пров. ПР лиц., 4 лиц. переда, разворачиваем работу.

**16 ряд:** (изнаночный), ПОС, 19 изн. переда, ППРизн., 13 изн. плеча, ЛПРизн., 54 изн. спинки, ППРизн., 13 изн. плеча, ЛПРизн., 15 изн. переда, пров. ПР изн, 4 изн. переда, разворачиваем работу.

**17 ряд:** (лицевой), первую петлю снимаем с накидом, 20 лиц. переда, ППРлиц., 13 лиц. плеча, ЛПРлиц., 56 лиц. спинки, ППРлиц., 13 лиц. плеча, ЛПРлиц., 20 лиц. переда, пров. ПР лиц., 14 лиц. провязываем двойную петлю, 21 лиц. переда.

*Мы закончили вывязывать росток. Теперь необходимо сверить количество петель. Спинка и перед по 58 петель, на плечах по 13 петель. Всего 142 петли.*

Теперь продолжаем дальше вязать кокетку по кругу формируя необходимую длину плеча. Первая петля ряда становится началом ряда.

## Длина плеча 46-48

**18 ряд:** (четный), ППРлиц., 13 лиц. плеча, ЛПРлиц., 58 лиц. спинки, ППРлиц., 13 лиц. плеча, ЛПРлиц., 59 лиц. переда.

**19 ряд:** (нечетный), ППРлиц., 13 лиц. плеча, ЛПРлиц., 60 лиц. спинки, ППРлиц., 13 лиц. плеча, ЛПРлиц., 61 лиц. переда.

**20 ряд:** (четный), ППРлиц., 13 лиц. плеча, ЛПРлиц., 62 лиц. спинки, ППРлиц., 13 лиц. плеча, ЛПРлиц., 63 лиц. переда.

**21 ряд:** (нечетный), ППРлиц., 13 лиц. плеча, ЛПРлиц., 64 лиц. спинки, ППРлиц., 13 лиц. плеча, ЛПРлиц., 65 лиц. переда.

**22 ряд:** (четный), ППРлиц., 13 лиц. плеча, ЛПРлиц., 66 лиц. спинки, ППРлиц., 13 лиц. плеча, ЛПРлиц., 67 лиц. переда.

*Мы провязали необходимую длину плеча. Проверяем кол-во петель. На передке и спинке по 68 петель, на плечах по 13 петель. Всего 162 петли.*

Теперь мы начинаем расширять рукав путем прибавок с правой и левой внутренних сторон плеча по линии прибавок. Прибавки будем делать из первой петли плеча по правой стороне и из последней петли плеча по левой стороне плеча. Вдоль линий плеча больше прибавки не делаем. Рекомендую к просмотру [Видео 2](#)

## Расширение рукава 46-48

Для удобства начинаем новый отсчет рядов.

**1 ряд:** (нечетный), 1 лиц. рукава, ПРлв., 11 лиц. рукава, ПРпр., 1 лиц. рукава, 68 лиц. спинки, 1 лиц. рукава, ПРлв., 11 лиц. рукава, ПРпр., 1 лиц. рукава, 68 лиц. переда.

**2 ряд:** (четный), 15 лиц. рукава, 68 лиц. спинки, 15 лиц. рукава, 68 лиц. переда.

Вяжем по принципу 1-2 рядов до 40 ряда включительно.

*Теперь необходимо сверить общее количество петель. На передке 68 петель, на спинке 68 петель, на рукавах по 53 петли. Всего 242 петли.*

Далее продолжаем вязать, включая прибавки на перед и спинку. Рекомендую к просмотру [Видео 3](#)

## Расширение переда, спинки, рукава 46-48

Для удобства начинаем новый отсчет рядов.

**1 ряд:** (нечетный), ПРпр., 1 лиц. рукава, ПРлв., 51 лиц. рукава, ПРпр., 1 лиц. рукава, ПРлв., 68 лиц. спинки, ПРпр., 1 лиц. рукава, ПРлв., 51 лиц. рукава, ПРпр., 1 лиц. рукава, ПРлв., 68 лиц. переда.

**2 ряд:** (четный), 55 лиц. рукава, 70 лиц. спинки, 55 лиц. рукава, 70 лиц. переда.

Вяжем по принципу 1-2 рядов до 8 ряда включительно.

*Теперь необходимо сверить общее количество петель. На переда 76 петель, на спинке 76 петель, на рукавах по 61 петле. Всего 274 петли.*

Мы закончили вязать кокетку, теперь необходимо отделить рукава от кокетки и приступить к вывязыванию тела. Рекомендую к просмотру [Видео 4](#)

## Тело 46-48

Перед тем, как мы начнем вывязывать тело, необходимо сформировать петли тела и отделить рукава. Крайние петли рукава идут на тело.

Для удобства начинаем новый отсчет рядов.

**1 ряд:** 1 лиц. рукава, далее переносим 59 петель рукава на доп. нить/леску, на рабочую спицу набираем 4 петли подреза, 1 лиц. рукава, 76 лиц. спинки, 1 лиц. рукава, далее переносим 59 петель рукава на доп. нить/леску, на рабочую спицу набираем 4 петли подреза, 1 лиц. рукава, 76 лиц. переда.

*Всего на тело у нас сформировано 164 петли.*

**2 ряд:** 164 лиц.

Далее продолжаем вывязывать необходимую длину тела по принципу 2 ряда, круговыми рядами.

*Рост 155-160 см. – 25 см.*

*Рост 160-165 см. – 27 см.*

*Рост 165-170 см. – 29 см.*

*Рост 170-175 см. – 31 см.*

*Рост 175-180 см. – 33 см.*

Либо любую другую комфортную для вас длину. Для большего понимания необходимой длины, рекомендую делать примерку изделия.

Мы провязали необходимую длину тела, теперь необходимо оформить край изделия.

#### Варианты края изделия:

##### **Резинка:**

Меняем рабочие спицы на №4. Вяжем по кругу 2 ряда резинки 1 на 1 (при вязании в 1 нить мохера, для стабильности краев изделия, рекомендую провязывать их в 2 нити). На 3-ем ряду резинки закрываем петли классическим способом, не затягивая сильно петли, чтобы край не стянуло. Если вы вяжете туго, рекомендую для закрытия петель взять спицы на пол размера больше.

##### **Кетлевка:**

Отсчитываем от последнего провязанного ряда, по изнаночной стороне 3-ий ряд и продеваем вдоль него доп. леску, так мы выделим петли, за которые будем подшивать край тела. Далее спицами №4 вяжем от 6 рядов, отмеряем 2,5-3 метра нити, обрезаем нить и подшиваем петли кетельным швом. Рекомендую к просмотру [Видео 5](#)

Тело готово, теперь приступаем к рукавам.

## **Рукава 46-48**

На леске рукава 59 петель. Нам необходимо поднять петли подреза и сформировать круговой ряд рукава. Рекомендую к просмотру [Видео 6](#)

**1 ряд:** (нечетный), находим середину петель подреза, поднимаем 2 петли, далее из двух протяжек провязываем 1 лиц. с наклоном влево (за задние стенки), 59 лиц., из двух протяжек провязываем 1 лиц. с наклоном вправо (за передние стенки), поднимаем 2 петли подреза.

*Всего на рукаве 65 петель.*

**2-9 ряд:** 65 лиц.

**10 ряд:** 1 лиц., 2пр., 59 лиц., 2лв., 1 лиц.

Далее продолжаем вязать остальные ряды делая убавки по принципу 10 ряда, в следующих рядах: 16, 22, 28, 34, 40, 46, 52, 58.

*Рост 155-160 см. – 60 рядов.*

*Рост 160-165 см. – 70 рядов.*

*Рост 165-170 см. – 80 рядов.*

*Рост 170-175 см. – 90 рядов.*

*Рост 175-180 см. – 100 рядов.*

Либо любую другую комфортную для вас длину. Для большего понимания необходимой длины, рекомендую делать примерку изделия.

По итогу всех убавок на спицах останется 47 петель.

Мы провязали необходимую длину рукава, теперь необходимо оформить край изделия.

Варианты края изделия:

#### **Резинка:**

\*при вязании в 1 нить мохера, для стабильности краев изделия, рекомендую провязывать их в 2 нити.

Меняем рабочие спицы на №4.

**1 ряд:** \*1 лиц., 1 изн.\* , вяжем от \* до \* еще 21 раз, 1 лиц., 2 изн. вместе.

**2 ряд:** \*1 лиц., 1 изн.\* , вяжем от \* до \* еще 22 раза.

**3 ряд:** закрываем петли классическим способом, не затягивая сильно петли, чтобы край не стянуло. Если вы вяжете туго, рекомендую для закрытия петель взять спицы на пол размера больше.

#### **Кетлевка:**

Отсчитываем от последнего провязанного ряда, по изнаночной стороне 3-ий ряд и продеваем вдоль него доп. леску, так мы выделим петли, за которые будем подшивать край рукава. Далее спицами №4 вяжем от 6 рядов, отмеряем 1 метр нити, обрезаем нить и подшиваем петли кетельным швом. По принципу кетлевки тела [Видео 5](#)

Рукав готов, теперь аналогично вяжем второй рукав.

## **Горловина**

Предлагаю вам три способа обвязки горловины:

#### Первый способ.

-резинкой 1 на 1 (таким способом вы оформляете горловину в начале вывязывания ростка паутинки.

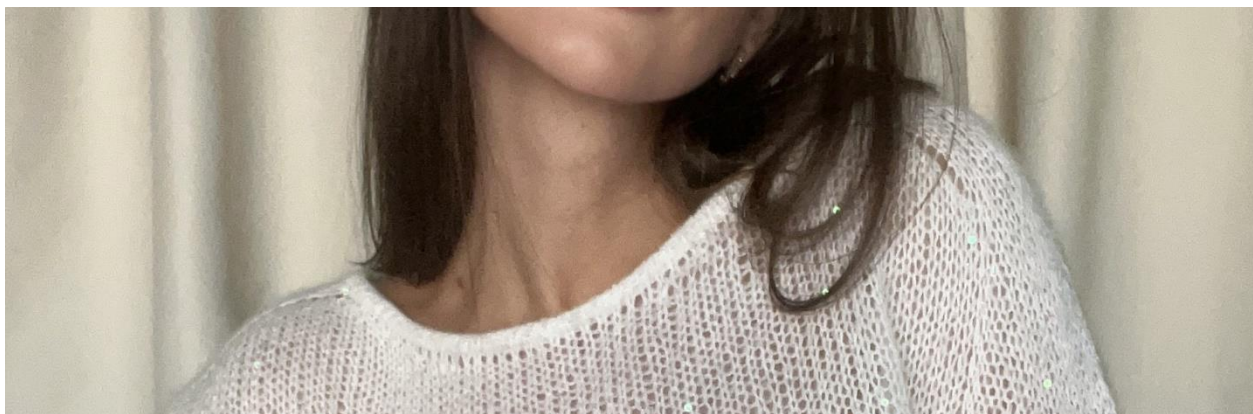
#### Второй способ.

Обвязка горловины крючком.

-крючком №3 входим в кромочную петлю, захватываем рабочую нить, выводим ее через кромочную петлю (на крючке образовалась первая петля) затем захватываем рабочую нить и пропускаем ее через первую петлю крючка, образуется косичка. При обвязке таким образом рекомендую не затягивать петли слишком сильно, чтобы избежать эффекта стянутой горловины.

#### Третий способ.

Кетлёвка. На фото иллюстрация горловины, которая оформлена кетлевкой.



Набираем на спицы №4 по краю горловины 94 петли при помощи крючка. Далее вяжем в высоту 8 рядов и подшиваем край к основанию. Рекомендую к просмотру [Видео 7](#)

Паутинка готова. Теперь необходимо спрятать и обрезать лишние ниточки и постирать изделие.

## РАЗМЕР 48-50

Если вы хотите оформить край горловины резинкой, то набирайте на спицы №4 набираем 99 петель (98 петель + 1 петля для замыкания в круг) и вяжем 3 ряда резинкой 1 на 1.

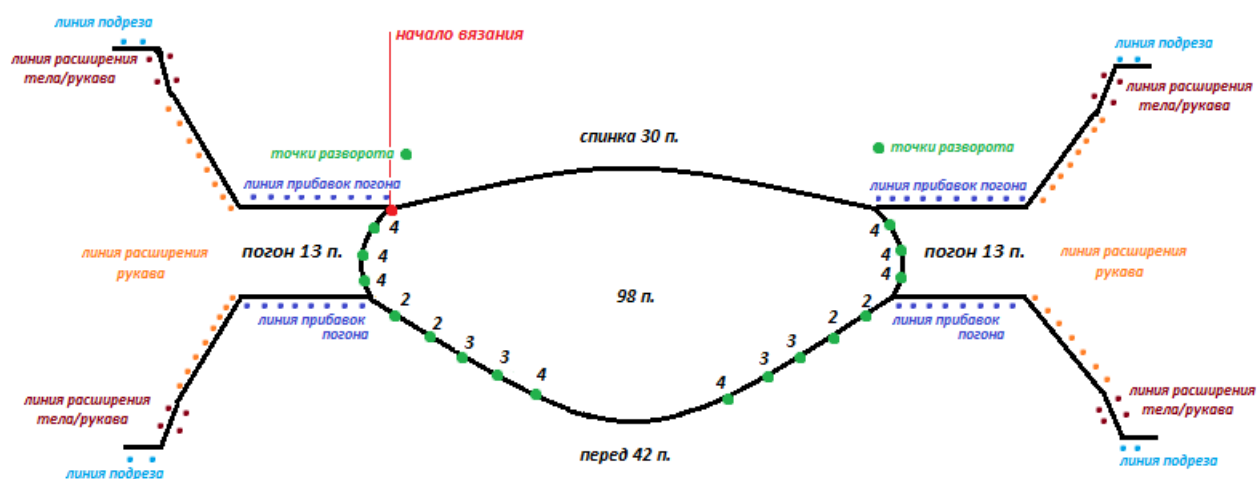
Если вы желаете оформить край горловины другим способом (они приведены ниже в описании), то на спицы №5,5 набираем 99 петель (98 петель + 1 петля для замыкания в круг) и вяжем 1 круговой ряд лицевыми петлями.

Для удобства необходимо отметить маркерами линии погона. В начале правого погона, по стороне спинки, будет начало вязания, вешаем **первый** маркер, от этой точки отсчитываем 13 петель (петли плеча), вешаем **второй** маркер, далее отсчитываем 42 петли (перед), вешаем **третий** маркер, далее отсчитываем 13 петель (петли плеча), вешаем **четвертый** маркер, оставшиеся 30 петель, это петли спинки.

Далее начинаем формировать росток путем вязания укороченных рядов поворотными рядами.

## Росток 48-50

Схема 5. Кокетка, 48-50.



Далее руководствуемся [Видео 1](#) (данное видео является примером, вы опираетесь на него, но вяжете свое попетельное значение, которое соответствует размеру, который вы вяжете)

**1 ряд:** (лицевой), 4 лиц. плеча, разворачиваем работу.

**2 ряд:** (изнаночный), ПОС, 3 изн. плеча, 30 изн. спинки, 4 изн. плеча, разворачиваем работу.

Начинаем делать прибавки вдоль всех линий погона. Прибавки делаем в каждом лицевом и в каждом изнаночном рядах.

**3 ряд:** (лицевой), ПНС, 3 лиц. плеча, ЛПРлиц., 30 лиц. спинки, ППРлиц., 3 лиц. плеча, пров. ПР лиц., 4 лиц. плеча, разворачиваем работу.



**4 ряд:** (изнаночный), ПОС, 7 изн. плеча, ЛПРизн., 32 изн. спинки, ППРизн., 3 изн. плеча, пров. ПР изн., 4 изн. плеча, разворачиваем работу.

**5 ряд:** (лицевой), ПНС, 7 лиц. плеча, ЛПРлиц., 34 лиц. спинки, ППРлиц., 7 лиц. плеча, пров. ПР лиц., 4 лиц. плеча, разворачиваем работу.

**6 ряд:** (изнаночный), ПОС, 11 изн. плеча, ЛПРизн., 36 изн. спинки, ППРизн., 7 изн. плеча, пров. ПР изн., 4 изн. плеча, разворачиваем работу.

**7 ряд:** (лицевой), ПНС, 11 лиц. плеча, ЛПРлиц., 38 лиц. спинки, ППРлиц., 11 лиц. плеча, пров. ПР лиц., 1 лиц. плеча, 2 лиц. переда, разворачиваем работу.

**8 ряд:** (изнаночный), ПОС, 1 изн. переда, 13 изн. плеча, ЛПРизн., 40 изн. спинки, ППРизн., 11 изн. плеча, пров. ПР изн., 1 изн. плеча, 2 изн. переда, разворачиваем работу.

**9 ряд:** (лицевой), ПНС, 1 лиц. переда, ППРлиц., 13 лиц. плеча, ЛПРлиц., 42 лиц. спинки, ППРлиц., 13 лиц. плеча, ЛПРлиц., 1 лиц. переда, пров. ПР лиц., 2 лиц. переда, разворачиваем работу.

**10 ряд:** (изнаночный), ПОС, 4 изн. переда, ППРизн., 13 изн. плеча, ЛПРизн., 44 изн. спинки, ППРизн., 13 изн. плеча, ЛПРизн., 2 изн. переда, пров. ПР изн., 2 изн. переда, разворачиваем работу.

**11 ряд:** (лицевой), ПНС, 5 лиц. переда, ППРлиц., 13 лиц. плеча, ЛПРлиц., 46 лиц. спинки, ППРлиц., 13 лиц. плеча, ЛПРлиц., 5 лиц. переда, пров. ПР лиц., 3 лиц. переда, разворачиваем работу.

**12 ряд:** (изнаночный), ПОС, 9 изн. переда, ППРизн., 13 изн. плеча, ЛПРизн., 48 изн. спинки, ППРизн., 13 изн. плеча, ЛПРизн., 6 изн. переда, пров. ПР изн., 3 изн. переда, разворачиваем работу.

**13 ряд:** (лицевой), ПНС, 10 лиц. переда, ППРлиц., 13 лиц. плеча, ЛПРлиц., 50 лиц. спинки, ППРлиц., 13 лиц. плеча, ЛПРлиц., 10 лиц. переда, пров. ПР лиц., 3 лиц. переда, разворачиваем работу.

**14 ряд:** (изнаночный), ПОС, 14 изн. переда, ППРизн., 13 изн. плеча, ЛПРизн., 52 изн. спинки, ППРизн., 13 изн. плеча, ЛПРизн., 11 изн. переда, пров. ПР изн., 3 изн. переда, разворачиваем работу.

**15 ряд:** (лицевой), ПНС, 15 лиц. переда, ППРлиц., 13 лиц. плеча, ЛПРлиц., 54 лиц. спинки, ППРлиц., 13 лиц. плеча, ЛПРлиц., 15 лиц. переда, пров. ПР лиц., 4 лиц. переда, разворачиваем работу.

**16 ряд:** (изнаночный), ПОС, 20 изн. переда, ППРизн., 13 изн. плеча, ЛПРизн., 56 изн. спинки, ППРизн., 13 изн. плеча, ЛПРизн., 16 изн. переда, пров. ПР изн., 4 изн. переда, разворачиваем работу.

**17 ряд:** (лицевой), первую петлю снимаем с накидом, 21 лиц. переда, ППРлиц., 13 лиц. плеча, ЛПРлиц., 58 лиц. спинки, ППРлиц., 13 лиц. плеча, ЛПРлиц., 21 лиц. переда, пров. ПР лиц., 14 лиц, провязываем двойную петлю, 22 лиц. переда.

*Мы закончили вывязывать росток. Теперь необходимо сверить количество петель. Спинка и перед по 60 петель, на плечах по 13 петель. Всего 146 петель.*

Теперь продолжаем дальше вязать кокетку по кругу формируя необходимую длину плеча. Первая петля ряда становится началом ряда.

## Длина плеча 48-50

**18 ряд:** (четный), ППРлиц., 13 лиц. плеча, ЛПРлиц., 60 лиц. спинки, ППРлиц., 13 лиц. плеча, ЛПРлиц., 61 лиц. переда.

**19 ряд:** (нечетный), ППРлиц., 13 лиц. плеча, ЛПРлиц., 62 лиц. спинки, ППРлиц., 13 лиц. плеча, ЛПРлиц., 63 лиц. переда.

**20 ряд:** (четный), ППРлиц., 13 лиц. плеча, ЛПРлиц., 64 лиц. спинки, ППРлиц., 13 лиц. плеча, ЛПРлиц., 65 лиц. переда.

**21 ряд:** (нечетный), ППРлиц., 13 лиц. плеча, ЛПРлиц., 66 лиц. спинки, ППРлиц., 13 лиц. плеча, ЛПРлиц., 67 лиц. переда.

**22 ряд:** (четный), ППРлиц., 13 лиц. плеча, ЛПРлиц., 68 лиц. спинки, ППРлиц., 13 лиц. плеча, ЛПРлиц., 69 лиц. переда.

**23 ряд:** (четный), ППРлиц., 13 лиц. плеча, ЛПРлиц., 70 лиц. спинки, ППРлиц., 13 лиц. плеча, ЛПРлиц., 71 лиц. переда.

*Мы провязали необходимую длину плеча. Проверяем кол-во петель. На передке и спинке по 72 петли, на плечах по 13 петель. Всего 170 петель.*

Теперь мы начинаем расширять рукав путем прибавок с правой и левой внутренних сторон плеча по линии прибавок. Прибавки будем делать из первой петли плеча по правой стороне и из последней петли плеча по левой стороне плеча. Вдоль линий плеча больше прибавки не делаем. Рекомендую к просмотру [Видео 2](#)

## Расширение рукава 48-50

Для удобства начинаем новый отсчет рядов.

**1 ряд:** (нечетный), 1 лиц. рукава, ПРлв., 11 лиц. рукава, ПРпр., 1 лиц. рукава, 72 лиц. спинки, 1 лиц. рукава, ПРлв., 11 лиц. рукава, ПРпр., 1 лиц. рукава, 72 лиц. переда.

**2 ряд:** (четный), 15 лиц. рукава, 72 лиц. спинки, 15 лиц. рукава, 72 лиц. переда.

Вяжем по принципу 1-2 рядов до 40 ряда включительно.

*Теперь необходимо сверить общее количество петель. На передке 72 петли, на спинке 72 петли, на рукавах по 53 петли. Всего 250 петель.*

Далее продолжаем вязать, включая прибавки на перед и спинку. Рекомендую к просмотру [Видео 3](#)

## Расширение переда, спинки, рукава 48-50

Для удобства начинаем новый отсчет рядов.

**1 ряд:** (нечетный), ПРпр., 1 лиц. рукава, ПРлв., 51 лиц. рукава, ПРпр., 1 лиц. рукава, ПРлв., 72 лиц. спинки, ПРпр., 1 лиц. рукава, ПРлв., 51 лиц. рукава, ПРпр., 1 лиц. рукава, ПРлв., 72 лиц. переда.

**2 ряд:** (четный), 55 лиц. рукава, 74 лиц. спинки, 55 лиц. рукава, 74 лиц. переда.

Вяжем по принципу 1-2 рядов до 8 ряда включительно.

*Теперь необходимо сверить общее количество петель. На переда 80 петель, на спинке 80 петель, на рукавах по 61 петле. Всего 282 петли.*

Мы закончили вязать кокетку, теперь необходимо отделить рукава от кокетки и приступить к вывязыванию тела. Рекомендую к просмотру [Видео 4](#)

## Тело 48-50

Перед тем, как мы начнем вывязывать тело, необходимо сформировать петли тела и отделить рукава. Крайние петли рукава идут на тело.

Для удобства начинаем новый отсчет рядов.

**1 ряд:** 1 лиц. рукава, далее переносим 59 петель рукава на доп. нить/леску, на рабочую спицу набираем 4 петли подреза, 1 лиц. рукава, 80 лиц. спинки, 1 лиц. рукава, далее переносим 59 петель рукава на доп. нить/леску, на рабочую спицу набираем 4 петли подреза, 1 лиц. рукава, 80 лиц. переда.

*Всего на тело у нас сформировано 172 петли.*

**2 ряд:** 172 лиц.

Далее продолжаем вывязывать необходимую длину тела по принципу 2 ряда, круговыми рядами.

*Рост 155-160 см. – 25 см.*

*Рост 160-165 см. – 27 см.*

*Рост 165-170 см. – 29 см.*

*Рост 170-175 см. – 31 см.*

*Рост 175-180 см. – 33 см.*

Либо любую другую комфортную для вас длину. Для большего понимания необходимой длины, рекомендую делать примерку изделия.

Мы провязали необходимую длину тела, теперь необходимо оформить край изделия.

#### Варианты края изделия:

##### **Резинка:**

Меняем рабочие спицы на №4. Вяжем по кругу 2 ряда резинки 1 на 1 (при вязании в 1 нить мохера, для стабильности краев изделия, рекомендую провязывать их в 2 нити). На 3-ем ряду резинки закрываем петли классическим способом, не затягивая сильно петли, чтобы край не стянуло. Если вы вяжете туго, рекомендую для закрытия петель взять спицы на пол размера больше.

##### **Кетлевка:**

Отсчитываем от последнего провязанного ряда, по изнаночной стороне 3-ий ряд и продеваем вдоль него доп. леску, так мы выделим петли, за которые будем подшивать край тела. Далее спицами №4 вяжем от 6 рядов, отмеряем 2,5-3 метра нити, обрезаем нить и подшиваем петли кетельным швом. Рекомендую к просмотру [Видео 5](#)

Тело готово, теперь приступаем к рукавам.

## **Рукава 48-50**

На леске рукава 59 петель. Нам необходимо поднять петли подреза и сформировать круговой ряд рукава. Рекомендую к просмотру [Видео 6](#)

**1 ряд:** (нечетный), находим середину петель подреза, поднимаем 2 петли, далее из двух протяжек провязываем 1 лиц. с наклоном влево (за задние стенки), 59 лиц., из двух протяжек провязываем 1 лиц. с наклоном вправо (за передние стенки), поднимаем 2 петли подреза.

*Всего на рукаве 65 петель.*

**2-9 ряд:** 65 лиц.

**10 ряд:** 1 лиц., 2пр., 59 лиц., 2лв., 1 лиц.

Далее продолжаем вязать остальные ряды делая убавки по принципу 10 ряда, в следующих рядах: 16, 22, 28, 34, 40, 46, 52, 58.

*Рост 155-160 см. – 60 рядов.*

*Рост 160-165 см. – 70 рядов.*

*Рост 165-170 см. – 80 рядов.*

*Рост 170-175 см. – 90 рядов.*

*Рост 175-180 см. – 100 рядов.*

Либо любую другую комфортную для вас длину. Для большего понимания необходимой длины, рекомендую делать примерку изделия.

По итогу всех убавок на спицах останется 47 петель.

Мы провязали необходимую длину рукава, теперь необходимо оформить край изделия.

Варианты края изделия:

#### **Резинка:**

\*при вязании в 1 нить мохера, для стабильности краев изделия, рекомендую провязывать их в 2 нити.

Меняем рабочие спицы на №4.

**1 ряд:** \*1 лиц., 1 изн.\* , вяжем от \* до \* еще 21 раз, 1 лиц., 2 изн. вместе.

**2 ряд:** \*1 лиц., 1 изн.\* , вяжем от \* до \* еще 22 раза.

**3 ряд:** закрываем петли классическим способом, не затягивая сильно петли, чтобы край не стянуло. Если вы вяжете туго, рекомендую для закрытия петель взять спицы на пол размера больше.

#### **Кетлевка:**

Отсчитываем от последнего провязанного ряда, по изнаночной стороне 3-ий ряд и продеваем вдоль него доп. леску, так мы выделим петли, за которые будем подшивать край рукава. Далее спицами №4 вяжем от 6 рядов, отмеряем 1 метр нити, обрезаем нить и подшиваем петли кетельным швом. По принципу кетлевки тела [Видео 5](#)

Рукав готов, теперь аналогично вяжем второй рукав.

## **Горловина**

Предлагаю вам три способа обвязки горловины:

#### Первый способ.

-резинкой 1 на 1 (таким способом вы оформляете горловину в начале вывязывания ростка паутинки.

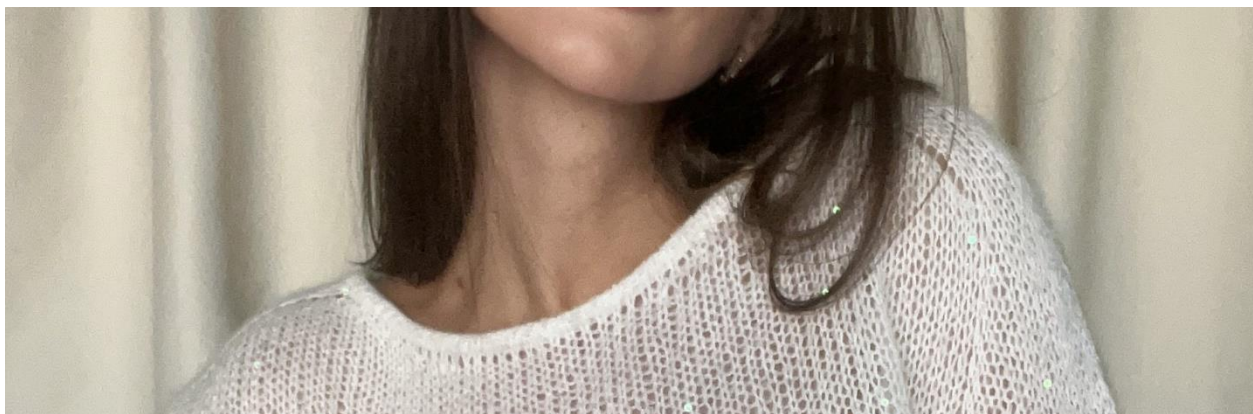
#### Второй способ.

Обвязка горловины крючком.

-крючком №3 входим в кромочную петлю, захватываем рабочую нить, выводим ее через кромочную петлю (на крючке образовалась первая петля) затем захватываем рабочую нить и пропускаем ее через первую петлю крючка, образуется косичка. При обвязке таким образом рекомендую не затягивать петли слишком сильно, чтобы избежать эффекта стянутой горловины.

#### Третий способ.

Кетлёвка. На фото иллюстрация горловины, которая оформлена кетлевкой.



Набираем на спицы №4 по краю горловины 98 петель при помощи крючка. Далее вяжем в высоту 8 рядов и подшиваем край к основанию. Рекомендую к просмотру [Видео 7](#)

Паутинка готова. Теперь необходимо спрятать и обрезать лишние ниточки и постирать изделие.

## РАЗМЕР 50-52

Если вы хотите оформить край горловины резинкой, то набирайте на спицы №4 набираем 103 петли (102 петли + 1 петля для замыкания в круг) и вяжем 3 ряда резинкой 1 на 1.

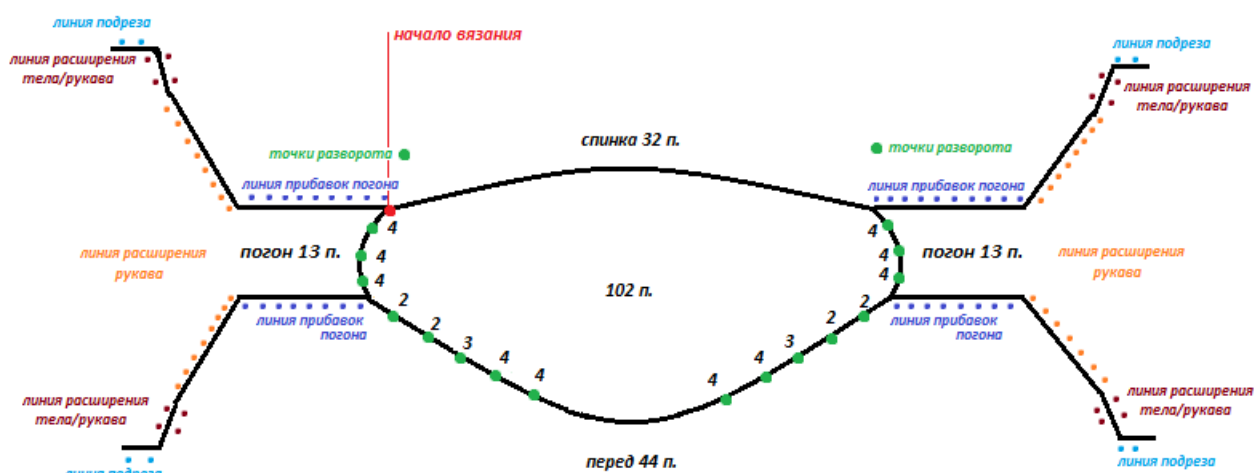
Если вы желаете оформить край горловины другим способом (они приведены ниже в описании), то на спицы №5,5 набираем 103 петли (102 петли + 1 петля для замыкания в круг) и вяжем 1 круговой ряд лицевыми петлями.

Для удобства необходимо отметить маркерами линии погона. В начале правого погона, по стороне спинки, будет начало вязания, вешаем **первый** маркер, от этой точки отсчитываем 13 петель (петли плеча), вешаем **второй** маркер, далее отсчитываем 44 петли (перед), вешаем **третий** маркер, далее отсчитываем 13 петель (петли плеча), вешаем **четвертый** маркер, оставшиеся 32 петли, это петли спинки.

Далее начинаем формировать росток путем вязания укороченных рядов поворотными рядами.

## Росток 50-52

Схема 6. Кокетка, 50-52.



Далее руководствуемся [Видео 1](#) (данное видео является примером, вы опираетесь на него, но вяжете свое попетельное значение, которое соответствует размеру, который вы вяжете)

**1 ряд:** (лицевой), 4 лиц. плеча, разворачиваем работу.

**2 ряд:** (изнаночный), ПОС, 3 изн. плеча, 32 изн. спинки, 4 изн. плеча, разворачиваем работу.

Начинаем делать прибавки вдоль всех линий погона. Прибавки делаем в каждом лицевом и в каждом изнаночном рядах.

**3 ряд:** (лицевой), ПНС, 3 лиц. плеча, ЛПРлиц., 32 лиц. спинки, ППРлиц., 3 лиц. плеча, пров. ПР лиц., 4 лиц. плеча, разворачиваем работу.

**4 ряд:** (изнаночный), ПОС, 7 изн. плеча, ЛПРизн., 34 изн. спинки, ППРизн., 3 изн. плеча, пров. ПР изн., 4 изн. плеча, разворачиваем работу.

**5 ряд:** (лицевой), ПНС, 7 лиц. плеча, ЛПРлиц., 36 лиц. спинки, ППРлиц., 7 лиц. плеча, пров. ПР лиц., 4 лиц. плеча, разворачиваем работу.

**6 ряд:** (изнаночный), ПОС, 11 изн. плеча, ЛПРизн., 38 изн. спинки, ППРизн., 7 изн. плеча, пров. ПР изн., 4 изн. плеча, разворачиваем работу.

**7 ряд:** (лицевой), ПНС, 11 лиц. плеча, ЛПРлиц., 40 лиц. спинки, ППРлиц., 11 лиц. плеча, пров. ПР лиц., 1 лиц. плеча, 2 лиц. переда, разворачиваем работу.

**8 ряд:** (изнаночный), ПОС, 1 изн. переда, 13 изн. плеча, ЛПРизн., 42 изн. спинки, ППРизн., 11 изн. плеча, пров. ПР изн., 1 изн. плеча, 2 изн. переда, разворачиваем работу.

**9 ряд:** (лицевой), ПНС, 1 лиц. переда, ППРлиц., 13 лиц. плеча, ЛПРлиц., 44 лиц. спинки, ППРлиц., 13 лиц. плеча, ЛПРлиц., 1 лиц. переда, пров. ПР лиц., 2 лиц. переда, разворачиваем работу.

**10 ряд:** (изнаночный), ПОС, 4 изн. переда, ППРизн., 13 изн. плеча, ЛПРизн., 46 изн. спинки, ППРизн., 13 изн. плеча, ЛПРизн., 2 изн. переда, пров. ПР изн., 2 изн. переда, разворачиваем работу.

**11 ряд:** (лицевой), ПНС, 5 лиц. переда, ППРлиц., 13 лиц. плеча, ЛПРлиц., 48 лиц. спинки, ППРлиц., 13 лиц. плеча, ЛПРлиц., 5 лиц. переда, пров. ПР лиц., 3 лиц. переда, разворачиваем работу.

**12 ряд:** (изнаночный), ПОС, 9 изн. переда, ППРизн., 13 изн. плеча, ЛПРизн., 50 изн. спинки, ППРизн., 13 изн. плеча, ЛПРизн., 6 изн. переда, пров. ПР изн., 3 изн. переда, разворачиваем работу.

**13 ряд:** (лицевой), ПНС, 10 лиц. переда, ППРлиц., 13 лиц. плеча, ЛПРлиц., 52 лиц. спинки, ППРлиц., 13 лиц. плеча, ЛПРлиц., 10 лиц. переда, пров. ПР лиц., 4 лиц. переда, разворачиваем работу.

**14 ряд:** (изнаночный), ПОС, 15 изн. переда, ППРизн., 13 изн. плеча, ЛПРизн., 54 изн. спинки, ППРизн., 13 изн. плеча, ЛПРизн., 11 изн. переда, пров. ПР изн., 4 изн. переда, разворачиваем работу.

**15 ряд:** (лицевой), ПНС, 16 лиц. переда, ППРлиц., 13 лиц. плеча, ЛПРлиц., 56 лиц. спинки, ППРлиц., 13 лиц. плеча, ЛПРлиц., 16 лиц. переда, пров. ПР лиц., 4 лиц. переда, разворачиваем работу.

**16 ряд:** (изнаночный), ПОС, 21 изн. переда, ППРизн., 13 изн. плеча, ЛПРизн., 58 изн. спинки, ППРизн., 13 изн. плеча, ЛПРизн., 17 изн. переда, пров. ПР изн., 4 изн. переда, разворачиваем работу.

**17 ряд:** (лицевой), первую петлю снимаем с накидом, 22 лиц. переда, ППРлиц., 13 лиц. плеча, ЛПРлиц., 60 лиц. спинки, ППРлиц., 13 лиц. плеча, ЛПРлиц., 22 лиц. переда, пров. ПР лиц., 14 лиц, провязываем двойную петлю, 23 лиц. переда.

*Мы закончили вывязывать росток. Теперь необходимо сверить количество петель. Спинка и перед по 62 петель, на плечах по 13 петель. Всего 150 петель.*

Теперь продолжаем дальше вязать кокетку по кругу формируя необходимую длину плеча. Первая петля ряда становится началом ряда.



## Длина плеча 50-52

**18 ряд:** (четный), ППРлиц., 13 лиц. плеча, ЛПРлиц., 62 лиц. спинки, ППРлиц., 13 лиц. плеча, ЛПРлиц., 63 лиц. переда.

**19 ряд:** (нечетный), ППРлиц., 13 лиц. плеча, ЛПРлиц., 64 лиц. спинки, ППРлиц., 13 лиц. плеча, ЛПРлиц., 65 лиц. переда.

**20 ряд:** (четный), ППРлиц., 13 лиц. плеча, ЛПРлиц., 66 лиц. спинки, ППРлиц., 13 лиц. плеча, ЛПРлиц., 67 лиц. переда.

**21 ряд:** (нечетный), ППРлиц., 13 лиц. плеча, ЛПРлиц., 68 лиц. спинки, ППРлиц., 13 лиц. плеча, ЛПРлиц., 69 лиц. переда.

**22 ряд:** (четный), ППРлиц., 13 лиц. плеча, ЛПРлиц., 70 лиц. спинки, ППРлиц., 13 лиц. плеча, ЛПРлиц., 71 лиц. переда.

**23 ряд:** (четный), ППРлиц., 13 лиц. плеча, ЛПРлиц., 72 лиц. спинки, ППРлиц., 13 лиц. плеча, ЛПРлиц., 73 лиц. переда.

*Мы провязали необходимую длину плеча. Проверяем кол-во петель. На передке и спинке по 74 петли, на плечах по 13 петель. Всего 174 петли.*

Теперь мы начинаем расширять рукав путем прибавок с правой и левой внутренних сторон плеча по линии прибавок. Прибавки будем делать из первой петли плеча по правой стороне и из последней петли плеча по левой стороне плеча. Вдоль линий плеча больше прибавки не делаем. Рекомендую к просмотру [Видео 2](#)

## Расширение рукава 50-52

Для удобства начинаем новый отсчет рядов.

**1 ряд:** (нечетный), 1 лиц. рукава, ПРлв., 11 лиц. рукава, ПРпр., 1 лиц. рукава, 74 лиц. спинки, 1 лиц. рукава, ПРлв., 11 лиц. рукава, ПРпр., 1 лиц. рукава, 74 лиц. переда.

**2 ряд:** (четный), 15 лиц. рукава, 74 лиц. спинки, 15 лиц. рукава, 74 лиц. переда.

Вяжем по принципу 1-2 рядов до 42 ряда включительно.

*Теперь необходимо сверить общее количество петель. На передке 74 петли, на спинке 74 петли, на рукавах по 55 петель. Всего 258 петель.*

Далее продолжаем вязать, включая прибавки на перед и спинку. Рекомендую к просмотру [Видео 3](#)

## Расширение переда, спинки, рукава 50-52

Для удобства начинаем новый отсчет рядов.

**1 ряд:** (нечетный), ПРпр., 1 лиц. рукава, ПРлв., 53 лиц. рукава, ПРпр., 1 лиц. рукава, ПРлв., 74 лиц. спинки, ПРпр., 1 лиц. рукава, ПРлв., 53 лиц. рукава, ПРпр., 1 лиц. рукава, ПРлв., 74 лиц. переда.

**2 ряд:** (четный), 57 лиц. рукава, 76 лиц. спинки, 57 лиц. рукава, 76 лиц. переда.

Вяжем по принципу 1-2 рядов до 10 ряда включительно.

*Теперь необходимо сверить общее количество петель. На переда 84 петли, на спинке 84 петли, на рукавах по 65 петель. Всего 298 петель.*

Мы закончили вязать кокетку, теперь необходимо отделить рукава от кокетки и приступить к вывязыванию тела. Рекомендую к просмотру [Видео 4](#)

## Тело 50-52

Перед тем, как мы начнем вывязывать тело, необходимо сформировать петли тела и отделить рукава. Крайние петли рукава идут на тело.

Для удобства начинаем новый отсчет рядов.

**1 ряд:** 1 лиц. рукава, далее переносим 63 петли рукава на доп. нить/леску, на рабочую спицу набираем 4 петли подреза, 1 лиц. рукава, 84 лиц. спинки, 1 лиц. рукава, далее переносим 63 петли рукава на доп. нить/леску, на рабочую спицу набираем 4 петли подреза, 1 лиц. рукава, 84 лиц. переда.

*Всего на тело у нас сформировано 180 петель.*

**2 ряд:** 180 лиц.

Далее продолжаем вывязывать необходимую длину тела по принципу 2 ряда, круговыми рядами.

*Рост 155-160 см. – 25 см.*

*Рост 160-165 см. – 27 см.*

*Рост 165-170 см. – 29 см.*

*Рост 170-175 см. – 31 см.*

*Рост 175-180 см. – 33 см.*

Либо любую другую комфортную для вас длину. Для большего понимания необходимой длины, рекомендую делать примерку изделия.

Мы провязали необходимую длину тела, теперь необходимо оформить край изделия.

#### Варианты края изделия:

##### **Резинка:**

Меняем рабочие спицы на №4. Вяжем по кругу 2 ряда резинки 1 на 1 (при вязании в 1 нить мохера, для стабильности краев изделия, рекомендую провязывать их в 2 нити). На 3-ем ряду резинки закрываем петли классическим способом, не затягивая сильно петли, чтобы край не стянуло. Если вы вяжете туго, рекомендую для закрытия петель взять спицы на пол размера больше.

##### **Кетлевка:**

Отсчитываем от последнего провязанного ряда, по изнаночной стороне 3-ий ряд и продеваем вдоль него доп. леску, так мы выделим петли, за которые будем подшивать край тела. Далее спицами №4 вяжем от 6 рядов, отмеряем 2,5-3 метра нити, обрезаем нить и подшиваем петли кетельным швом. Рекомендую к просмотру [Видео 5](#)

Тело готово, теперь приступаем к рукавам.

## **Рукава 50-52**

На леске рукава 63 петли. Нам необходимо поднять петли подреза и сформировать круговой ряд рукава. Рекомендую к просмотру [Видео 6](#)

**1 ряд:** (нечетный), находим середину петель подреза, поднимаем 2 петли, далее из двух протяжек провязываем 1 лиц. с наклоном влево (за задние стенки), 63 лиц., из двух протяжек провязываем 1 лиц. с наклоном вправо (за передние стенки), поднимаем 2 петли подреза.

*Всего на рукаве 69 петель.*

**2-9 ряд:** 69 лиц.

**10 ряд:** 1 лиц., 2пр., 63 лиц., 2лв., 1 лиц.

Далее продолжаем вязать остальные ряды делая убавки по принципу 10 ряда, в следующих рядах: 16, 22, 28, 34, 40, 46, 52, 58.

*Рост 155-160 см. – 60 рядов.*

*Рост 160-165 см. – 70 рядов.*

*Рост 165-170 см. – 80 рядов.*

*Рост 170-175 см. – 90 рядов.*

*Рост 175-180 см. – 100 рядов.*

Либо любую другую комфортную для вас длину. Для большего понимания необходимой длины, рекомендую делать примерку изделия.

По итогу всех убавок на спицах останется 51 петля.

Мы провязали необходимую длину рукава, теперь необходимо оформить край изделия.

Варианты края изделия:

#### **Резинка:**

\*при вязании в 1 нить мохера, для стабильности краев изделия, рекомендую провязывать их в 2 нити.

Меняем рабочие спицы на №4.

**1 ряд:** \*1 лиц., 1 изн.\* , вяжем от \* до \* еще 23 раза, 1 лиц., 2 изн. вместе.

**2 ряд:** \*1 лиц., 1 изн.\* , вяжем от \* до \* еще 24 раза.

**3 ряд:** закрываем петли классическим способом, не затягивая сильно петли, чтобы край не стянуло. Если вы вяжете туго, рекомендую для закрытия петель взять спицы на пол размера больше.

#### **Кетлевка:**

Отсчитываем от последнего провязанного ряда, по изнаночной стороне 3-ий ряд и продеваем вдоль него доп. леску, так мы выделим петли, за которые будем подшивать край рукава. Далее спицами №4 вяжем от 6 рядов, отмеряем 1 метр нити, обрезаем нить и подшиваем петли кетельным швом. По принципу кетлевки тела [Видео 5](#)

Рукав готов, теперь аналогично вяжем второй рукав.

## **Горловина**

Предлагаю вам три способа обвязки горловины:

#### Первый способ.

-резинкой 1 на 1 (таким способом вы оформляете горловину в начале вывязывания ростка паутинки.

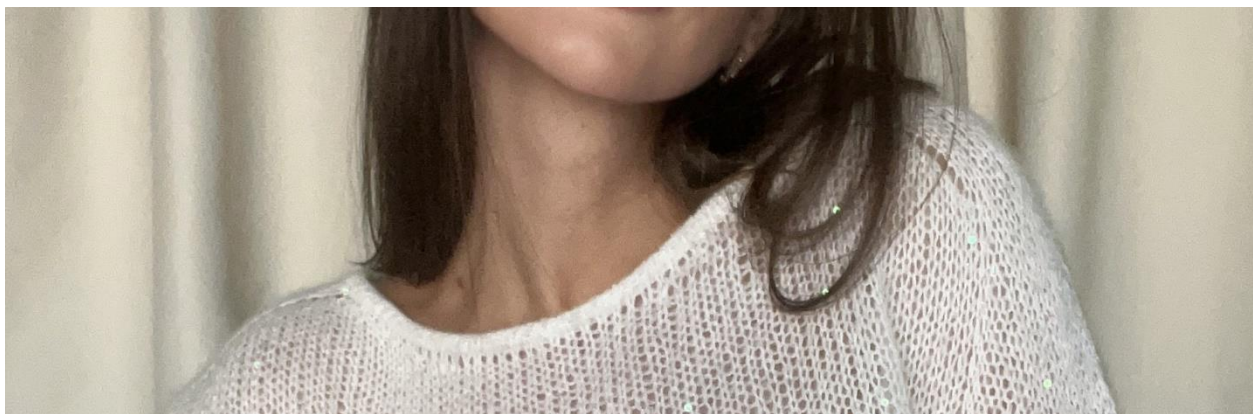
#### Второй способ.

Обвязка горловины крючком.

-крючком №3 входим в кромочную петлю, захватываем рабочую нить, выводим ее через кромочную петлю (на крючке образовалась первая петля) затем захватываем рабочую нить и пропускаем ее через первую петлю крючка, образуется косичка. При обвязке таким образом рекомендую не затягивать петли слишком сильно, чтобы избежать эффекта стянутой горловины.

#### Третий способ.

Кетлёвка. На фото иллюстрация горловины, которая оформлена кетлевкой.



Набираем на спицы №4 по краю горловины 102 петли при помощи крючка. Далее вяжем в высоту 8 рядов и подшиваем край к основанию. Рекомендую к просмотру [Видео 7](#)

Паутинка готова. Теперь необходимо спрятать и обрезать лишние ниточки и постирать изделие.

## РАЗМЕР 52-54

Если вы хотите оформить край горловины резинкой, то набирайте на спицы №4 набираем 107 петель (106 петель + 1 петля для замыкания в круг) и вяжем 3 ряда резинкой 1 на 1.

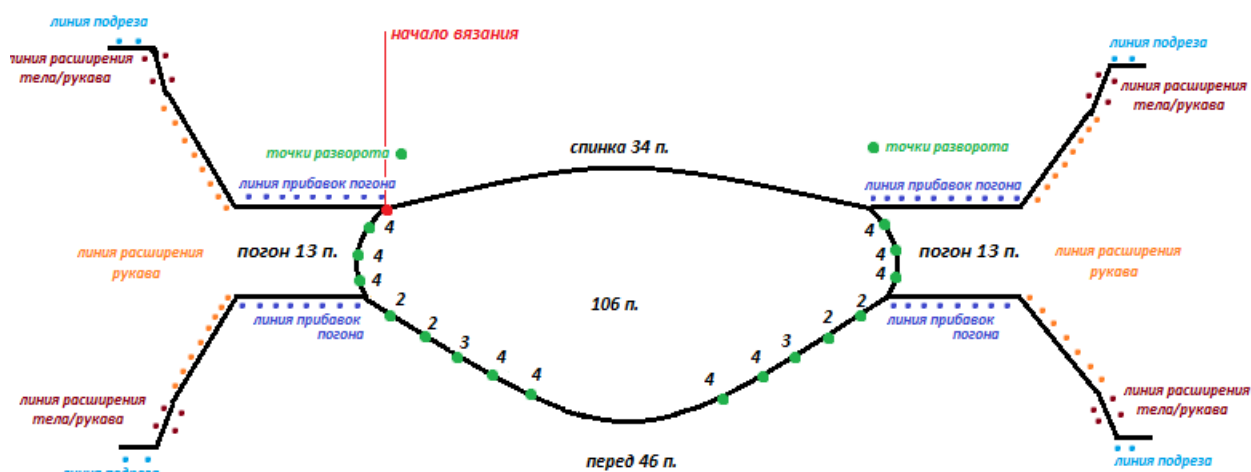
Если вы желаете оформить край горловины другим способом (они приведены ниже в описании), то на спицы №5,5 набираем 107 петель (106 петель + 1 петля для замыкания в круг) и вяжем 1 круговой ряд лицевыми петлями.

Для удобства необходимо отметить маркерами линии погона. В начале правого погона, по стороне спинки, будет начало вязания, вешаем **первый** маркер, от этой точки отсчитываем 13 петель (петли плеча), вешаем **второй** маркер, далее отсчитываем 46 петель (перед), вешаем **третий** маркер, далее отсчитываем 13 петель (петли плеча), вешаем **четвертый** маркер, оставшиеся 34 петли, это петли спинки.

Далее начинаем формировать росток путем вязания укороченных рядов поворотными рядами.

## Росток 52-54

Схема 7. Кокетка, 52-54.



Далее руководствуемся [Видео 1](#) (данное видео является примером, вы опираетесь на него, но вяжете свое попетельное значение, которое соответствует размеру, который вы вяжете)

**1 ряд:** (лицевой), 4 лиц. плеча, разворачиваем работу.

**2 ряд:** (изнаночный), ПОС, 3 изн. плеча, 34 изн. спинки, 4 изн. плеча, разворачиваем работу.

Начинаем делать прибавки вдоль всех линий погона. Прибавки делаем в каждом лицевом и в каждом изнаночном рядах.

**3 ряд:** (лицевой), ПНС, 3 лиц. плеча, ЛПРлиц., 34 лиц. спинки, ППРлиц., 3 лиц. плеча, пров. ПР лиц., 4 лиц. плеча, разворачиваем работу.

**4 ряд:** (изнаночный), ПОС, 7 изн. плеча, ЛПРизн., 36 изн. спинки, ППРизн., 3 изн. плеча, пров. ПР изн., 4 изн. плеча, разворачиваем работу.

**5 ряд:** (лицевой), ПНС, 7 лиц. плеча, ЛПРлиц., 38 лиц. спинки, ППРлиц., 7 лиц. плеча, пров. ПР лиц., 4 лиц. плеча, разворачиваем работу.

**6 ряд:** (изнаночный), ПОС, 11 изн. плеча, ЛПРизн., 40 изн. спинки, ППРизн., 7 изн. плеча, пров. ПР изн., 4 изн. плеча, разворачиваем работу.

**7 ряд:** (лицевой), ПНС, 11 лиц. плеча, ЛПРлиц., 42 лиц. спинки, ППРлиц., 11 лиц. плеча, пров. ПР лиц., 1 лиц. плеча, 2 лиц. переда, разворачиваем работу.

**8 ряд:** (изнаночный), ПОС, 1 изн. переда, 13 изн. плеча, ЛПРизн., 44 изн. спинки, ППРизн., 11 изн. плеча, пров. ПР изн., 1 изн. плеча, 2 изн. переда, разворачиваем работу.

**9 ряд:** (лицевой), ПНС, 1 лиц. переда, ППРлиц., 13 лиц. плеча, ЛПРлиц., 46 лиц. спинки, ППРлиц., 13 лиц. плеча, ЛПРлиц., 1 лиц. переда, пров. ПР лиц., 2 лиц. переда, разворачиваем работу.

**10 ряд:** (изнаночный), ПОС, 4 изн. переда, ППРизн., 13 изн. плеча, ЛПРизн., 48 изн. спинки, ППРизн., 13 изн. плеча, ЛПРизн., 2 изн. переда, пров. ПР изн., 2 изн. переда, разворачиваем работу.

**11 ряд:** (лицевой), ПНС, 5 лиц. переда, ППРлиц., 13 лиц. плеча, ЛПРлиц., 50 лиц. спинки, ППРлиц., 13 лиц. плеча, ЛПРлиц., 5 лиц. переда, пров. ПР лиц., 3 лиц. переда, разворачиваем работу.

**12 ряд:** (изнаночный), ПОС, 9 изн. переда, ППРизн., 13 изн. плеча, ЛПРизн., 52 изн. спинки, ППРизн., 13 изн. плеча, ЛПРизн., 6 изн. переда, пров. ПР изн., 3 изн. переда, разворачиваем работу.

**13 ряд:** (лицевой), ПНС, 10 лиц. переда, ППРлиц., 13 лиц. плеча, ЛПРлиц., 54 лиц. спинки, ППРлиц., 13 лиц. плеча, ЛПРлиц., 10 лиц. переда, пров. ПР лиц., 4 лиц. переда, разворачиваем работу.

**14 ряд:** (изнаночный), ПОС, 15 изн. переда, ППРизн., 13 изн. плеча, ЛПРизн., 56 изн. спинки, ППРизн., 13 изн. плеча, ЛПРизн., 11 изн. переда, пров. ПР изн., 4 изн. переда, разворачиваем работу.

**15 ряд:** (лицевой), ПНС, 16 лиц. переда, ППРлиц., 13 лиц. плеча, ЛПРлиц., 58 лиц. спинки, ППРлиц., 13 лиц. плеча, ЛПРлиц., 16 лиц. переда, пров. ПР лиц., 4 лиц. переда, разворачиваем работу.

**16 ряд:** (изнаночный), ПОС, 21 изн. переда, ППРизн., 13 изн. плеча, ЛПРизн., 60 изн. спинки, ППРизн., 13 изн. плеча, ЛПРизн., 17 изн. переда, пров. ПР изн., 4 изн. переда, разворачиваем работу.

**17 ряд:** (лицевой), первую петлю снимаем с накидом, 22 лиц. переда, ППРлиц., 13 лиц. плеча, ЛПРлиц., 62 лиц. спинки, ППРлиц., 13 лиц. плеча, ЛПРлиц., 22 лиц. переда, пров. ПР лиц., 16 лиц, провязываем двойную петлю, 23 лиц. переда.

*Мы закончили вывязывать росток. Теперь необходимо сверить количество петель. Спинка и перед по 64 петли, на плечах по 13 петель. Всего 154 петли.*

Теперь продолжаем дальше вязать кокетку по кругу формируя необходимую длину плеча. Первая петля ряда становится началом ряда.

## Длина плеча 52-54

**18 ряд:** (четный), ППРлиц., 13 лиц. плеча, ЛПРлиц., 64 лиц. спинки, ППРлиц., 13 лиц. плеча, ЛПРлиц., 65 лиц. переда.

**19 ряд:** (нечетный), ППРлиц., 13 лиц. плеча, ЛПРлиц., 66 лиц. спинки, ППРлиц., 13 лиц. плеча, ЛПРлиц., 67 лиц. переда.

**20 ряд:** (четный), ППРлиц., 13 лиц. плеча, ЛПРлиц., 68 лиц. спинки, ППРлиц., 13 лиц. плеча, ЛПРлиц., 69 лиц. переда.

**21 ряд:** (нечетный), ППРлиц., 13 лиц. плеча, ЛПРлиц., 70 лиц. спинки, ППРлиц., 13 лиц. плеча, ЛПРлиц., 71 лиц. переда.

**22 ряд:** (четный), ППРлиц., 13 лиц. плеча, ЛПРлиц., 72 лиц. спинки, ППРлиц., 13 лиц. плеча, ЛПРлиц., 72 лиц. переда.

**23 ряд:** (четный), ППРлиц., 13 лиц. плеча, ЛПРлиц., 74 лиц. спинки, ППРлиц., 13 лиц. плеча, ЛПРлиц., 74 лиц. переда.

**24 ряд:** (четный), ППРлиц., 13 лиц. плеча, ЛПРлиц., 76 лиц. спинки, ППРлиц., 13 лиц. плеча, ЛПРлиц., 75 лиц. переда.

*Мы провязали необходимую длину плеча. Проверяем кол-во петель. На передке и спинке по 78 петель, на плечах по 13 петель. Всего 182 петли.*

Теперь мы начинаем расширять рукав путем прибавок с правой и левой внутренних сторон плеча по линии прибавок. Прибавки будем делать из первой петли плеча по правой стороне и из последней петли плеча по левой стороне плеча. Вдоль линий плеча больше прибавки не делаем. Рекомендую к просмотру [Видео 2](#)

## Расширение рукава 52-54

Для удобства начинаем новый отсчет рядов.

**1 ряд:** (нечетный), 1 лиц. рукава, ПРлв., 11 лиц. рукава, ПРпр., 1 лиц. рукава, 78 лиц. спинки, 1 лиц. рукава, ПРлв., 11 лиц. рукава, ПРпр., 1 лиц. рукава, 78 лиц. переда.

**2 ряд:** (четный), 15 лиц. рукава, 78 лиц. спинки, 15 лиц. рукава, 78 лиц. переда.

Вяжем по принципу 1-2 рядов до 42 ряда включительно.

*Теперь необходимо сверить общее количество петель. На передке 78 петель, на спинке 78 петель, на рукавах по 55 петель. Всего 258 петель.*

Далее продолжаем вязать, включая прибавки на перед и спинку. Рекомендую к просмотру [Видео 3](#)



## Расширение переда, спинки, рукава 52-54

Для удобства начинаем новый отсчет рядов.

**1 ряд:** (нечетный), ПРпр., 1 лиц. рукава, ПРлв., 53 лиц. рукава, ПРпр., 1 лиц. рукава, ПРлв., 78 лиц. спинки, ПРпр., 1 лиц. рукава, ПРлв., 53 лиц. рукава, ПРпр., 1 лиц. рукава, ПРлв., 78 лиц. переда.

**2 ряд:** (четный), 57 лиц. рукава, 80 лиц. спинки, 57 лиц. рукава, 80 лиц. переда.

Вяжем по принципу 1-2 рядов до 10 ряда включительно.

*Теперь необходимо сверить общее количество петель. На переда 88 петель, на спинке 88 петель, на рукавах по 65 петель. Всего 306 петель.*

Мы закончили вязать кокетку, теперь необходимо отделить рукава от кокетки и приступить к вывязыванию тела. Рекомендую к просмотру [Видео 4](#)

## Тело 52-54

Перед тем, как мы начнем вывязывать тело, необходимо сформировать петли тела и отделить рукава. Крайние петли рукава идут на тело.

Для удобства начинаем новый отсчет рядов.

**1 ряд:** 1 лиц. рукава, далее переносим 63 петли рукава на доп. нить/леску, на рабочую спицу набираем 4 петли подреза, 1 лиц. рукава, 88 лиц. спинки, 1 лиц. рукава, далее переносим 63 петли рукава на доп. нить/леску, на рабочую спицу набираем 4 петли подреза, 1 лиц. рукава, 88 лиц. переда.

*Всего на тело у нас сформировано 188 петель.*

**2 ряд:** 188 лиц.

Далее продолжаем вывязывать необходимую длину тела по принципу 2 ряда, круговыми рядами.

*Рост 155-160 см. – 25 см.*

*Рост 160-165 см. – 27 см.*

*Рост 165-170 см. – 29 см.*

*Рост 170-175 см. – 31 см.*

*Рост 175-180 см. – 33 см.*

Либо любую другую комфортную для вас длину. Для большего понимания необходимой длины, рекомендую делать примерку изделия.

Мы провязали необходимую длину тела, теперь необходимо оформить край изделия.

#### Варианты края изделия:

##### **Резинка:**

Меняем рабочие спицы на №4. Вяжем по кругу 2 ряда резинки 1 на 1 (при вязании в 1 нить мохера, для стабильности краев изделия, рекомендую провязывать их в 2 нити). На 3-ем ряду резинки закрываем петли классическим способом, не затягивая сильно петли, чтобы край не стянуло. Если вы вяжете туго, рекомендую для закрытия петель взять спицы на пол размера больше.

##### **Кетлевка:**

Отсчитываем от последнего провязанного ряда, по изнаночной стороне 3-ий ряд и продеваем вдоль него доп. леску, так мы выделим петли, за которые будем подшивать край тела. Далее спицами №4 вяжем от 6 рядов, отмеряем 2,5-3 метра нити, обрезаем нить и подшиваем петли кетельным швом. Рекомендую к просмотру [Видео 5](#)

Тело готово, теперь приступаем к рукавам.

## **Рукава 52-54**

На леске рукава 63 петли. Нам необходимо поднять петли подреза и сформировать круговой ряд рукава. Рекомендую к просмотру [Видео 6](#)

**1 ряд:** (нечетный), находим середину петель подреза, поднимаем 2 петли, далее из двух протяжек провязываем 1 лиц. с наклоном влево (за задние стенки), 63 лиц., из двух протяжек провязываем 1 лиц. с наклоном вправо (за передние стенки), поднимаем 2 петли подреза.

*Всего на рукаве 69 петель.*

**2-9 ряд:** 69 лиц.

**10 ряд:** 1 лиц., 2пр., 63 лиц., 2лв., 1 лиц.

Далее продолжаем вязать остальные ряды делая убавки по принципу 10 ряда, в следующих рядах: 16, 22, 28, 34, 40, 46, 52, 58.

*Рост 155-160 см. – 60 рядов.*

*Рост 160-165 см. – 70 рядов.*

*Рост 165-170 см. – 80 рядов.*

*Рост 170-175 см. – 90 рядов.*

*Рост 175-180 см. – 100 рядов.*

Либо любую другую комфортную для вас длину. Для большего понимания необходимой длины, рекомендую делать примерку изделия.

*По итогу всех убавок на спицах останется 51 петля.*

Мы провязали необходимую длину рукава, теперь необходимо оформить край изделия.

Варианты края изделия:

#### **Резинка:**

\*при вязании в 1 нить мохера, для стабильности краев изделия, рекомендую провязывать их в 2 нити.

Меняем рабочие спицы на №4.

**1 ряд:** \*1 лиц., 1 изн.\* , вяжем от \* до \* еще 23 раза, 1 лиц., 2 изн. вместе.

**2 ряд:** \*1 лиц., 1 изн.\* , вяжем от \* до \* еще 24 раза.

**3 ряд:** закрываем петли классическим способом, не затягивая сильно петли, чтобы край не стянуло. Если вы вяжете туго, рекомендую для закрытия петель взять спицы на пол размера больше.

#### **Кетлевка:**

Отсчитываем от последнего провязанного ряда, по изнаночной стороне 3-ий ряд и продеваем вдоль него доп. леску, так мы выделим петли, за которые будем подшивать край рукава. Далее спицами №4 вяжем от 6 рядов, отмеряем 1 метр нити, обрезаем нить и подшиваем петли кетельным швом. По принципу кетлевки тела [Видео 5](#)

Рукав готов, теперь аналогично вяжем второй рукав.

## **Горловина**

Предлагаю вам три способа обвязки горловины:

#### Первый способ.

-резинкой 1 на 1 (таким способом вы оформляете горловину в начале вывязывания ростка паутинки.

#### Второй способ.

Обвязка горловины крючком.

-крючком №3 входим в кромочную петлю, захватываем рабочую нить, выводим ее через кромочную петлю (на крючке образовалась первая петля) затем захватываем рабочую нить и пропускаем ее через первую петлю крючка, образуется косичка. При обвязке таким образом рекомендую не затягивать петли слишком сильно, чтобы избежать эффекта стянутой горловины.

#### Третий способ.

Кетлёвка. На фото иллюстрация горловины, которая оформлена кетлевкой.



Набираем на спицы №4 по краю горловины 106 петель при помощи крючка. Далее вяжем в высоту 8 рядов и подшиваем край к основанию. Рекомендую к просмотру [Видео 7](#)

Паутинка готова. Теперь необходимо спрятать и обрезать лишние ниточки и постирать изделие.

## Рекомендации по другим размерам

Рекомендую к просмотру [Видео 8](#)

Для начала необходимо набрать то кол-во петель, которое соответствует желаемой ширине горловины, каждый размер горловины идет с шагом 4 петли.

Далее вывязываем росток (чем больше объем груди, тем больше росток). Если вы хотите углубить вырез горловины (величина Н в таблице 1), для этого необходимо добавить на горловину по одной точке разворота справа и слева.

После того как вы провязали росток, продолжаем формировать длину плеча (для понимания необходимой длины плеча вы должны снять мерку – ширина плеч, исходя из этого в дальнейшем производить замер или примерку подходящей ширины плеч изделия. Чтобы увеличить длину плеча, просто провяжите необходимое количество рядов длины плеча.

Провязав длину плеча, начинаем формировать пройму. На этом этапе необходимо понимать, какая длина проймы для вас будет комфортной (для этого необходимо знать обхват руки в самом широком месте, эту мерку делим на 2, и прибавляем 2-3 см на свободу облегания, это и будет значение длины проймы. От этого значения отнимаем 3-4 см (расширение проймы) и формируем пройму.

Далее провязываем необходимую длину тела.

Убавки в рукаве делаем равномерно в количестве 8-10 раз.

### СТИРКА ИЗДЕЛИЯ:

Производитель пряжи рекомендует нам ручную стирку и ручной отжим, поэтому, набираем в емкость воду 30 гр., добавляем жидкое средство для стирки, и замачиваем изделие на 10-15 минут, хорошо окунув и промочив его.

Затем изделие достаем, отжимаем руками и полоскаем в чистой воде. Далее изделие отжимаем руками так, чтобы вода с него не лилась. Можно завернуть изделие в махровое полотенце для того, чтобы впиталась вся лишняя влага. Затем изделие необходимо ровно разложить на горизонтальной поверхности, без заломов, опираясь на размерные значения каждой величины изделия (*Таблица 1*). И оставить так до полного высыхания.

### Паутинка готова.

Буду благодарна Вам за отметку ваших работ с указанием автора описания [kuznetcova knitwear](#)

Если в процессе вязания у вас возникли вопросы, просьба писать мне личные сообщения [kuznetcova knitwear](#)