



Свитер для женщин “Guell” вяжется от горловины вниз, полностью без швов.

Размеры: 32 (34; 36; 38) (40; 42; 44) (46; 48; 50) (52; 54; 56) (58; 60; 62).

Вам потребуется:

- Stitch Sisterz Mongolian Cashmere 4 ply (100% кашемир 100 г – 366 м) – расход указан в таблице ниже;
- Juli by Yarna (100% меринос 50 г – 175 м) – 75 (75; 75; 100) (100; 100; 100) (125; 125; 125) (125; 150; 150) (150; 150; 150) г.
- Mechita by Malabrigo Yarn (100% меринос 100 г – 384 м) – 75 (75; 75; 100) (100; 100; 100) (125; 125; 125) (125; 150; 150) (150; 150; 150) г.
- спицы №№ 1.5; 2.75 и 3 *либо* другого номера, позволяющего достичь указанную в описании плотность вязания;
- маркеры для вязания, игла, петледержатель или дополнительная нить.

Размер	ОГ	Расход пряжи основного цвета, г	Размер	ОГ	Расход пряжи основного цвета, г
32	81,5 см	340	48	122 см	530
34	86,5 см	350	50	127 см	550
36	91,5 см	370	52”	132 см	570
38	96,5 см	390	54”	137 см	590
40	101,5 см	420	56”	142 см	610
42	106,5 см	470	58”	147 см	630
44	112 см	490	60”	152 см	650
46	117 см	510	62”	158 см	670

Плотность вязания:

30 петель и 36 рядов = 10x10 см, лицевая гладь, спицы №2.75, в растянутом состоянии после блокировки.

Лицевая гладь – при вязании прямыми и обратными рядами вязать лицевые петли в лицевых рядах, изнаночные петли – в изнаночных рядах. При вязании по кругу – вязать все ряды лицевыми петлями.

Резинка – вязать попеременно 2 лиц., 2 изн.

RLI: прибавить петлю с подъемом вправо: ввести правую спицу в середину петли, находящуюся под петлей, которую нужно связать. Вывязать ее лицевой петлей.

LLI: прибавить петлю с подъемом влево: ввести левую спицу в середину петли, находящуюся двумя рядами ниже последней провязанной петли. Петлю осторожно оттянуть назад и провязать лицевой петлей.

ssk = снять 1 петлю лицевой на правую спицу, снять еще одну как лицевую на правую спицу, продеть левую спицу в две снятые петли слева направо за передние стенки этих двух петель и провязать обе петли вместе лицевой за заднюю стенку.

Схема вязания: порядок вязания узора для круглой кокетки указан на приведенной схеме. На схеме указаны все ряды, читать схему справа налево, снизу вверх.

ПОРЯДОК ВЯЗАНИЯ:

Описание приведено для следующих размеров в указанном порядке:

32 (34; 36; 38) (40; 42; 44) (46; 48; 50) (52; 54; 56) (58; 60; 62).

На спицы №1.5 набрать любым удобным для Вас способом 152 (152; 152; 152) (152; 152; 168) (168; 168; 168) (180; 180; 180) (196; 196; 196) петли(ль), поместить маркер для обозначения начала ряда и замкнуть вязание в круг. Следить, чтобы работа не перекрутилась.

Вязать резинку до высоты 3 см от наборного края, после чего продолжить вязание спицами №2.75. В следующем ряду добавить 2 (2; 2; 2) (2; 2; 0) (0; 0; 0) (2; 2; 2) (0; 0; 0) петли следующим образом:

Размеры 32, 34, 36, 38, 40, 42 – переместить маркер начала на правую спицу, RLI, 76 лиц., LLI, вязать лицевыми до конца ряда.

Размеры 52, 54, 56 – переместить маркер начала на правую спицу, RLI, 90 лиц., LLI, вязать лицевыми до конца ряда.

Провязав 7 рядов лицевой гладью, продолжить работу спицами №3, следуя схеме круглой кокетки №1.

В работе 154 (154; 154; 154) (154; 154; 168) (168; 168; 168) (182; 182; 182) (196; 196; 196) петли(ль).

Провязать все ряды схемы №1, после чего продолжить работу по схемам № 2 (2; 3; 4) (6; 7; 5) (6; 8; 10) (11; 9; 11) (12; 13; 14).

Провязать все ряды схемы, после чего продолжить работу спицами №2.75 и провязать 2 ряда лицевой гладью ровно.

В работе 396 (396; 429; 440) (484; 506; 516) (528; 576; 600) (612; 637; 663) (676; 702; 728) петель(ли).

Для центровки узора кокетки сдвинуть маркер начала ряда на следующее количество петель для каждого размера:

размер 32: на 13 петель вправо

размер 34: на 13 петель вправо

размер 36: на 13 петель вправо

размер 38: на 14 петель вправо

размер 40: на 17 петель вправо

размер 42: на 14 петель вправо

размер 44: на 12 петель влево

размер 46: на 12 петель влево

размер 48: на 13 петель влево

размер 50: на 14 петель влево

размер 52: на 14 петель влево

размер 54: на 3 петли вправо

размер 56: на 6 петель влево

размер 58: на 1 петлю вправо

размер 60: на 1 петлю вправо

размер 62: не передвигать маркер

размер 62: переместить **маркер начала ряда**, 137 лиц., поместить маркер **М1** (правый рукав), 239 лиц., поместить маркер **М2** (перед), 137 лиц., поместить маркер **М3** (левый рукав), 215 лиц. (спинка).

В следующем ряду приступить к вывязыванию ростка лицевой гладью следующим образом:

Следующий ряд: переместить **маркер начала ряда**, 37 (37; 39; 40) (45; 46; 48) (50; 56; 58) (61; 62; 63) (66; 67; 68) лиц., повернуть работу на изнаночную сторону, снять петлю как изнаночную на правую спицу, нить перевести за петлю, поверх правой спицы. Натянуть рабочую нить так, чтобы на правой спице вытянулась сдвоенная петля. Продолжить вязание по изнаночной стороне. изнаночными петлями.

Вязать до **маркера начала ряда**, переместить **маркер начала ряда**, вязать до маркера **М3**, переместить маркер **М3**, провязать 37 (37; 39; 40) (45; 46; 48) (50; 56; 58) (61; 62; 63) (66; 67; 68) изн., повернуть работу на лицевую сторону, снять петлю как лицевую, нить перевести за петлю, поверх правой спицы. Натянуть рабочую нить так, чтобы на правой спице вытянулась сдвоенная петля. Продолжить вязание по лицевой стороне.

Следующий ряд 1: вязать до маркера **М3**, переместить маркер **М3**, вязать лицевыми до **маркера начала ряда**, переместить **маркер начала ряда**, вязать до 5^{ти} петель перед сдвоенной петлей, повернуть работу на изнаночную сторону. Снять петлю как изнаночную на правую спицу, нить перевести за петлю, поверх правой спицы. Натянуть рабочую нить так, чтобы на правой спице вытянулась сдвоенная петля. Продолжить вязание по изнаночной стороне. изнаночными петлями.

Ряд 2: вязать до **маркера начала ряда**, переместить **маркер начала ряда**, вязать изнаночными до маркера **М3**, переместить маркер **М3**, вязать до 5^{ти} петель перед сдвоенной петлей, повернуть работу на лицевую сторону, снять петлю как лицевую, нить перевести за петлю, поверх правой спицы. Натянуть рабочую нить так, чтобы на правой спице вытянулась сдвоенная петля. Продолжить вязание по лицевой стороне. Повторить ряды 1 и 2 еще 2 (2; 2; 2) (2; 2; 3) (3; 3; 3) (3; 3; 3) (3; 3; 3) раза.

Следующий ряд 3: вязать лицевыми до 3^х петель перед сдвоенной петлей, повернуть работу на изнаночную сторону. Снять петлю как изнаночную на правую спицу, нить перевести за петлю, поверх правой спицы. Натянуть рабочую нить так, чтобы на правой спице вытянулась сдвоенная петля. Продолжить вязание по изнаночной стороне. изнаночными петлями.

Ряд 4: вязать изнаночными до 3^х петель перед сдвоенной петлей, повернуть работу на лицевую сторону, снять петлю как лицевую, нить перевести за петлю, поверх правой спицы. Натянуть рабочую нить так, чтобы на правой спице вытянулась сдвоенная петля. Продолжить вязание по лицевой стороне. Повторить ряды 3 и 4 еще 2 (2; 2; 2) (2; 2; 3) (3; 3; 3) (3; 3; 3) (3; 3; 3) раза.

Следующий ряд 5: вязать лицевыми до 1 петли перед сдвоенной петлей, снять петлю как изнаночную на правую спицу, нить перевести за петлю, поверх правой спицы. Натянуть рабочую нить так, чтобы на правой спице вытянулась сдвоенная петля. Продолжить вязание по изнаночной стороне. изнаночными петлями.

Ряд 6: вязать изнаночными до 1 петли перед сдвоенной петлей, повернуть работу на лицевую сторону, снять петлю как лицевую, нить перевести за петлю, поверх правой спицы. Натянуть рабочую нить так, чтобы на правой спице вытянулась сдвоенная петля. Продолжить вязание по лицевой стороне.

Повторить ряды 5 и 6 еще 1 (1; 1; 1) (1; 1; 1) (2; 2; 2) (2; 2; 2) (2; 2; 2) раза.

Продолжить вязание по кругу лицевой гладью до маркера начала ряда, провязывая сдвоенные петли вместе.

Провязать еще 0 (0; 0; 2) (2; 2; 4) (4; 4; 6) (6; 6; 6) (8; 8; 8) рядов лицевой гладью.

Следующий ряд – отделение рукавов от основной части свитера: перенести маркер начала ряда на правую спицу, перенести 75 (75; 79; 81) (91; 93; 97) (101; 113; 116) (122; 124; 126) (132; 134; 137) петель(ли) правого рукава на дополнительную нить или петледержатель, набрать 9 (13; 13; 13) (13; 13; 15) (17; 17; 17) (17; 19; 21) (21; 21 21) петель(лю), перенести маркер **М1** на правую спицу, вязать перед лицевой гладью до маркера **М2**, перенести маркер **М2** на правую спицу, перенести 75 (75; 79; 81) (91; 93; 97) (101; 113; 116) (122; 124; 126) (132; 134; 137) петель(ли) левого рукава на дополнительную нить или петледержатель, набрать 9 (13; 13; 13) (13; 13; 15) (17; 17; 17) (17; 19; 21) (21; 21 21) петель(лю), перенести маркер **М3** на правую спицу, вязать спинку лицевой гладью до **маркера начала ряда**.

После отделения рукавов в работе должно быть 264 (272; 297; 304) (328; 346; 352) (360; 384; 402) (414; 427; 440) (467; 476; 496) петли(ль).

Продолжить работу лицевой гладью по кругу, передвигая в соответствующих местах маркеры **М1, М2, М3** и **маркер начала ряда**.

Провязав таким образом 2 см, начать формирование вертикальной вытачки следующим образом:

Следующий ряд 1– ряд сокращений: перенести маркер начала ряда на рабочую спицу, 9 (13; 13; 13) (13; 13; 15) (17; 17; 17) (17; 19; 21) (21; 21 21) петель(лю) лицевой глади (боковая вставка), перенести маркер **М1** на рабочую спицу, 2 лиц., 2 петли вместе лицевой, вязать лицевой гладью до 4х петель перед маркером **М2**, ssk, 2 лиц., перенести маркер **М2** на рабочую спицу, 9 (13; 13; 13) (13; 13; 15) (17; 17; 17) (17; 19; 21) (21; 21 21) петель (лю) лицевой глади (боковая вставка), перенести маркер **М3** на рабочую спицу, 2 лиц., 2 петли вместе лицевой, вязать лицевой гладью до 4х петель перед маркером начала ряда, ssk, 2 лиц. = сокращено 4 петли в ряду.

Ряды 2-6: перенести маркер начала ряда на рабочую спицу, 9 (13; 13; 13) (13; 13; 15) (17; 17; 17) (17; 19; 21) (21; 21 21) петель (лю) лицевой глади (боковая вставка), перенести маркер **М1** на рабочую спицу, вязать лицевой гладью до маркера **М2**, перенести маркер **М2** на рабочую спицу, 9 (13; 13; 13) (13; 13; 15) (17; 17; 17) (17; 19; 21) (21; 21 21) петель (лю) лицевой глади (боковая вставка), перенести маркер **М3** на рабочую спицу, вязать лицевой гладью до маркера **начала ряда**.

Повторять ряды 1-6 еще 3 (3; 3; 3) (2; 2; 2) (1; 1; 1) (1; 1; 1) (1; 1; 1) раз(а).

В работе 248 (256; 281; 288) (316; 334; 340) (352; 376; 394) (406; 419; 432) (459; 468; 488) петель(ля, ли).

Далее выполнять сокращения следующим образом:

Следующий ряд 1: перенести маркер начала ряда на рабочую спицу, 9 (13; 13; 13) (13; 13; 15) (17; 17; 17) (17; 19; 21) (21; 21 21) петель (лю) лицевой глади (боковая вставка), перенести маркер **М1** на рабочую спицу, 2 лиц., 2 петли вместе лицевой, вязать лицевой гладью до 4х петель перед маркером **М2**, ssk, 2 лиц., перенести маркер **М2** на рабочую спицу, 9 (13; 13; 13) (13; 13; 15) (17; 17; 17) (17; 19; 21) (21; 21 21) петель (лю) лицевой глади (боковая вставка), перенести маркер **М3** на рабочую спицу, вязать лицевой гладью до маркера **начала ряда** = сокращено 2 петли в ряду.

Ряды 2-4: перенести маркер начала ряда на рабочую спицу, 9 (13; 13; 13) (13; 13; 15) (17; 17; 17) (17; 19; 21) (21; 21 21) петель (лю) лицевой глади (боковая вставка), перенести маркер **М1** на рабочую спицу, вязать лицевой гладью до маркера **М2**, перенести маркер **М2** на рабочую спицу, 9 (13; 13; 13) (13; 13; 15) (17; 17; 17) (17; 19; 21) (21; 21 21)

петель (лю) лицевой глади (боковая вставка), перенести маркер **М3** на рабочую спицу, вязать лицевой гладью до маркера **начала ряда**.

Повторить ряды 1-4 еще 3 раза.

Общее количество петель в работе должно быть 240 (248; 273; 280) (308; 326; 332) (344; 368; 386) (398; 411; 424) (451; 460; 480) петель (ли).

Провязать 5см ровно (*уровень талии должен попадать на центр этого отрезка*).

Следующий ряд 1 – формирование приталивания (ряд прибавлений): перенести маркер начала ряда на рабочую спицу, 9 (13; 13; 13) (13; 13; 15) (17; 17; 17) (17; 19; 21) (21; 21 21) петель (лю) лицевой глади (боковая вставка), перенести маркер **М1**, 2 лиц., LLI, вязать лицевой гладью до двух петель перед маркером **М2**, RLI, 2 лиц., перенести маркер **М2**, 9 (13; 13; 13) (13; 13; 15) (17; 17; 17) (17; 19; 21) (21; 21 21) петель (лю) лицевой глади (боковая вставка), перенести маркер **М3**, 2 лиц., LLI, вязать лицевой гладью до двух петель перед маркером **начала ряда**, RLI, 2 лиц. = прибавлено 4 петли в ряду

Ряды 2-8 вязать без изменений количества петель в установленном ранее порядке.

Повторить ряды 1-8 еще 8 (8; 7; 7) (6; 6; 6) (6; 7; 7) (5; 5; 5) (4; 4; 4) раз(а).

Общее количество петель в работе 276 (284; 305; 312) (336; 354; 360) (372; 400; 418) (422; 435; 448) (471; 480; 500) петель(ли).

На высоте изделия от места отделения рукавов 34 (36; 38; 39) (40; 42; 44) (46; 48; 49) (50; 51; 52) (53; 54; 55) см, либо за 10 см до желаемой длины изделия.

В следующем ряду равномерно сократить/добавить следующее количество петель:

размер 32: провязать 2 петли вместе лицевой, вязать до конца ряда без изменения количества петель = сокращена 1 петля.

размер 34: – 71 лиц., RLI, 142 лиц., LLI, 71 лиц. = добавлено 2 петли.

размер 36: – 50 лиц., RLI, 102 лиц., RLI, 102 лиц., LLI, 51 лиц. = добавлено 3 петли.

размер 38: – 22 лиц., (RLI, 45 лиц.) провязать 2 раза, (RLI, 44 лиц.) провязать 2 раза, (LLI, 45 лиц.) провязать 2 раза, LLI, 22 лиц. = добавлено 7 петель.

размер 40: – 34 лиц., (RLI, 67 лиц.) провязать 2 раза, (LLI, 67 лиц.) провязать 2 раза, LLI, 34 лиц. = добавлено 5 петель.

размер 42: – 20 лиц., (RLI, 39 лиц.) провязать 3 раза, (RLI, 40 лиц.) провязать 2 раза, (LLI, 39 лиц.) провязать 3 раза, LLI, 20 лиц. = добавлено 9 петель.

размер 44: – 60 лиц., (RLI, 120 лиц.) провязать 2 раза, LLI, 60 лиц. = добавлено 3 петли.

размер 46: – 93 лиц., RLI, 186 лиц., LLI, 93 лиц. = добавлено 2 петли.

размер 48: – 29 лиц., (RLI, 57 лиц.) провязать 3 раза, (LLI, 57 лиц.) провязать 3 раза, LLI, 29 лиц. = добавлено 7 петель.

размер 50: – провязать ряд без изменения количества петель.

размер 52: – 30 лиц., LLI, 61 лиц., (RLI, 60 лиц.) провязать 4 раза, LLI, 61 лиц., LLI, 30 лиц. = добавлено 7 петель.

размер 54: – 43 лиц., (RLI, 87 лиц.) провязать 2 раза, (LLI, 87 лиц.) провязать 2 раза, LLI, 44 лиц. = добавлено 5 петель.

размер 56: – 74 лиц., RLI, 149 лиц., LLI, 149 лиц., LLI, 75 лиц. = добавлено 3 петли.

размер 58: – 118 лиц., RLI, 235 лиц., LLI, 118 лиц. = добавлено 2 петли.

размер 60: – 60 лиц., (RLI, 120 лиц.) провязать 2 раза, LLI, 120 лиц., LLI, 60 лиц., = добавлено 4 петли.

размер 62: – 42 лиц., (RLI, 83 лиц.) провязать 2 раза, RLI, 84 лиц., (LLI, 83 лиц.) провязать 2 раза, LLI, 42 лиц. = добавлено 6 петель.

Общее количество петель в работе 275 (286; 308; 319) (341; 363; 363) (374; 407; 418) (429; 440; 451) (473; 484; 506) петель(ля,ли).

Продолжить работу спицами №3, следуя схеме №15.

Провязав все ряды схемы №15 продолжить работу спицами №2.75. Провязать 7 рядов лицевой гладью. В следующем ряду продолжить работу спицами № 1.5 в следующем порядке: 1 лиц., *(2 изн., 2 лиц.), повторять от * до последних 3^х петель ряда, закончить 2 изн., 1 лиц. При этом в первом ряду равномерно сократить 3 (2; 0; 3) (1; 3; 3) (2; 3; 2) (1; 0; 3) (1; 0; 2) петель(ли).

В работе 272 (284; 308; 316) (340; 360; 360) (372; 404; 416) (428; 440; 448) (472; 484; 504) петли(ль).

Провязав резинкой 3 см, закрыть все петли.

Правый рукав

Перенести отложенные ранее петли на круговые спицы № 2.75.

По лицевой стороне работы присоединить нить, вязать лицевой гладью до конца ряда, поместить маркер **М1**, провязать 9 (13; 13; 13) (13; 13; 15) (17; 17; 17) (17; 19; 21) (21; 21) петель (лю) в соответствующие петли боковой части свитера, поместить **маркер начала ряда**, замкнуть вязание в круг.

Общее количество петель в работе - 84 (88; 92; 94) (104; 106; 112) (118; 130; 133) (139; 143; 147) (153; 155; 158) петли(ль).

Провязать в установленном порядке 11 рядов. Далее продолжить вязание следующим образом:

Ряд 1 (ряд сокращений): перенести **маркер начала ряда** на рабочую спицу, 2 лиц., 2 петли вместе лицевой, вязать лицевой гладью до 4^х петель перед маркером **М1**, ssk, 2 лиц. = сокращено 2 петли.

Ряды 2-11 вязать без изменений количества петель в установленном ранее порядке.

Провязать ряды 1-11 всего 10 (12; 11; 12) (11; 12; 12) (11; 12; 12) (11; 12; 12) (11; 11; 11) раз. Итого в работе 64 (64; 70; 70) (82; 82; 88) (96; 106; 109) (117; 119; 123) (131; 133; 136) петель(ли).

Вязать в установленном порядке до длины рукава 28 (30; 32; 34) (35; 37; 39) (40; 41; 42) (43; 44; 45) (46; 48; 50) см от проймы либо за 10 см до желаемой длины рукава. Убрать маркер **М1**.

В следующем ряду равномерно прибавить 2 (2; 7; 7) (6; 6; 0) (3; 4; 1) (4; 2; 9) (1; 10; 7) петли(ль):

размеры 32, 34: –перенести маркер начала ряда на рабочую спицу, 16 лиц., LLI, 32 лиц., RLI, 16 лиц. = добавлено 2 петли.

размеры 36, 38: –перенести маркер начала ряда на рабочую спицу, 5 лиц., (LLI, 10 лиц.) провязать 3 раза, (RLI, 10 лиц.) провязать 3 раза, RLI, 5 лиц. = добавлено 7 петель.

размеры 40, 42: –перенести маркер начала ряда на рабочую спицу, 7 лиц., LLI, 13 лиц., (LLI, 14 лиц.) провязать 2 раза, RLI, 14 лиц., RLI, 13 лиц., RLI, 7 лиц. = добавлено 6 петель.

размер 44: –провязать ряд без изменения количества петель.

размер 46: –перенести маркер начала ряда на рабочую спицу, 16 лиц., (LLI, 32 лиц.) провязать 2 раза, RLI, 16 лиц. = добавлено 3 петли.

размер 48: –перенести маркер начала ряда на рабочую спицу, 13 лиц., LLI, 27 лиц., LLI, 26 лиц., RLI, 27 лиц., RLI, 13 лиц. = добавлено 4 петли.

размер 50: –перенести маркер начала ряда на рабочую спицу, 54 лиц., LLI, 55 лиц. = добавлена 1 петля.

размер 52: –перенести маркер начала ряда на рабочую спицу, 15 лиц., LLI, 29 лиц., (RLI, 29 лиц.) провязать 2 раза, LLI, 15 лиц. = добавлено 4 петли.

размер 54: –перенести маркер начала ряда на рабочую спицу, 30 лиц., LLI, 59 лиц., RLI, 30 лиц. = добавлено 2 петли.

размер 56: –перенести маркер начала ряда на рабочую спицу, 6 лиц., (LLI, 14 лиц.) провязать 3 раза, (LLI, 13 лиц.) провязать 2 раза, (RLI, 14 лиц.) провязать 3 раза, RLI, 7 лиц. = добавлено 9 петель.

размер 58: –перенести маркер начала ряда на рабочую спицу, 65 лиц., LLI, 66 лиц. = добавлена 1 петля.

размер 60: –перенести маркер начала ряда на рабочую спицу, 7 лиц., (LLI, 13 лиц.) провязать 3 раза, (LLI, 14 лиц.) провязать 2 раза, (RLI, 13 лиц.) провязать 4 раза, RLI, 7 лиц. = добавлено 10 петель.

размер 62: –перенести маркер начала ряда на рабочую спицу, 10 лиц., (LLI, 19 лиц.) провязать 2 раза, (LLI, 20 лиц.) провязать 2 раза, (RLI, 19 лиц.) провязать 2 раза, RLI, 10 лиц. = добавлено 7 петель.

Продолжить работу спицами №3, следуя схеме №15.

В работе 66 (66; 77; 77) (88; 88; 88) (99; 110; 110) (121; 121; 132) (132; 143; 143) петель(ля, ли).

Провязав все ряды схемы №15 продолжить работу спицами №2.75. Провязать 7 рядов лицевой гладью.

В следующем ряду продолжить работу спицами № 1.5 в следующем порядке: 1 лиц., *(2 изн., 2 лиц.), повторять от * до последних 3х петель ряда, закончить 2 изн., 1 лиц. При этом в первом ряду равномерно сократить 2 (2; 1; 1) (0; 0; 0) (3; 2; 2) (1; 1; 0) (0; 3; 3) петли(лю).

В работе 64 (64; 76; 76) (88; 88; 88) (96; 108; 108) (120; 120; 132) (132; 140; 140) петли(ль).

Провязав резинкой 3 см, закрыть все петли.

Аналогичным образом связать левый рукав.

Свитер увлажнить, разложить для блокировки до полного высыхания.

Удачного вязания! ☺

Пожалуйста, уважайте мои авторские права, которые принадлежат и будут принадлежать всегда только мне.

Данное описание предназначено только для личного использования.

Коммерческое использование описания данной модели в любом виде запрещено, равно как и распространение на других ресурсах в интернете либо в печатных изданиях.

Если Вы заинтересованы в публикации данного описания, пожалуйста, обратитесь ко мне для обсуждения условий публикации.

С уважением,

Пельх Наталья

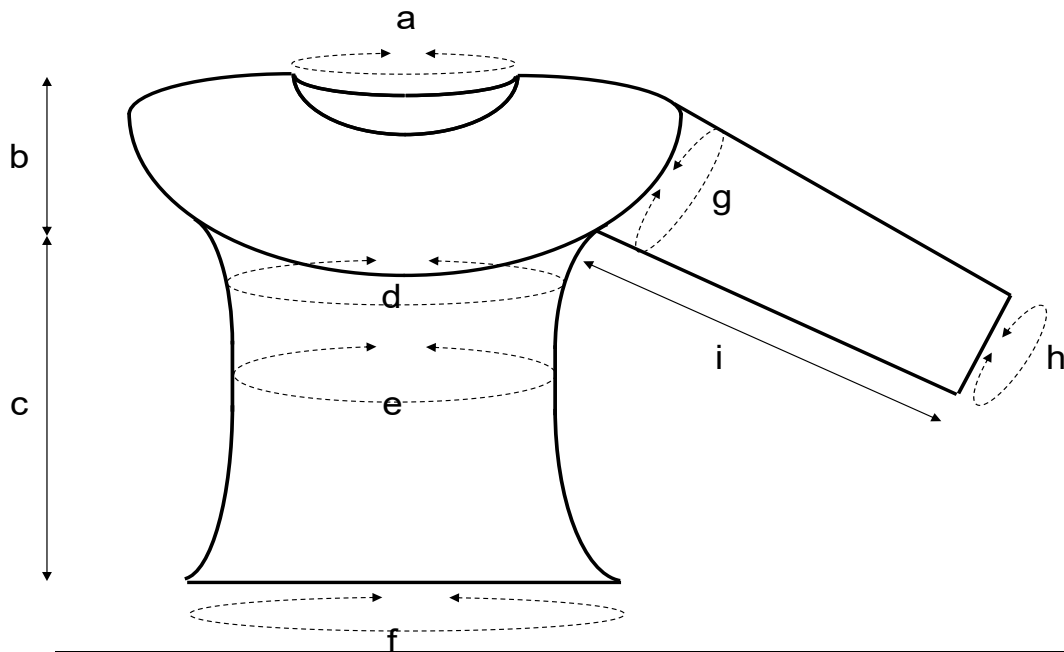
knitting@ukr.net

<http://knitting.com.ua>

<http://www.ravelry.com/designers/pelykh-natalie>

<https://www.instagram.com/knitforsweet>

Размеры, см



	a	b	c	d	e	f	g	h	i
32	45	25	44	88	80,0	92,0	28	21,3	38
34	45	25	46	90,7	82,7	94,7	29	21,3	40
36	45	25	48	99,0	91,0	101,7	31	23,3	42
38	45	26	49	101,3	93,3	104,0	31	23,3	44
40	45	26	50	109,3	102,7	112,0	35	27,3	45
42	45	26	52	115,3	108,7	118,0	35	27,3	47
44	49	27	54	117,3	110,7	120,0	37	29,3	49
46	49	27	56	120,0	114,7	124,0	39	32,0	50
48	49	27	58	128,0	122,7	133,3	43	35,3	51
50	49	28	59	134,0	128,7	139,3	44	36,3	52
52	49	28	60	138,0	132,7	140,7	46	39,0	53
54	54	28	61	142,3	137,0	145,0	48	39,7	54
56	54	28	62	146,7	141,3	149,3	49	41,0	55
58	54	29	63	155,7	150,3	157,0	51	43,7	56
60	54	29	64	158,7	153,3	160,0	52	43,7	58
62	54	29	65	165,3	160,0	166,7	53	44,7	60



Схема круглой кокетки № 1:

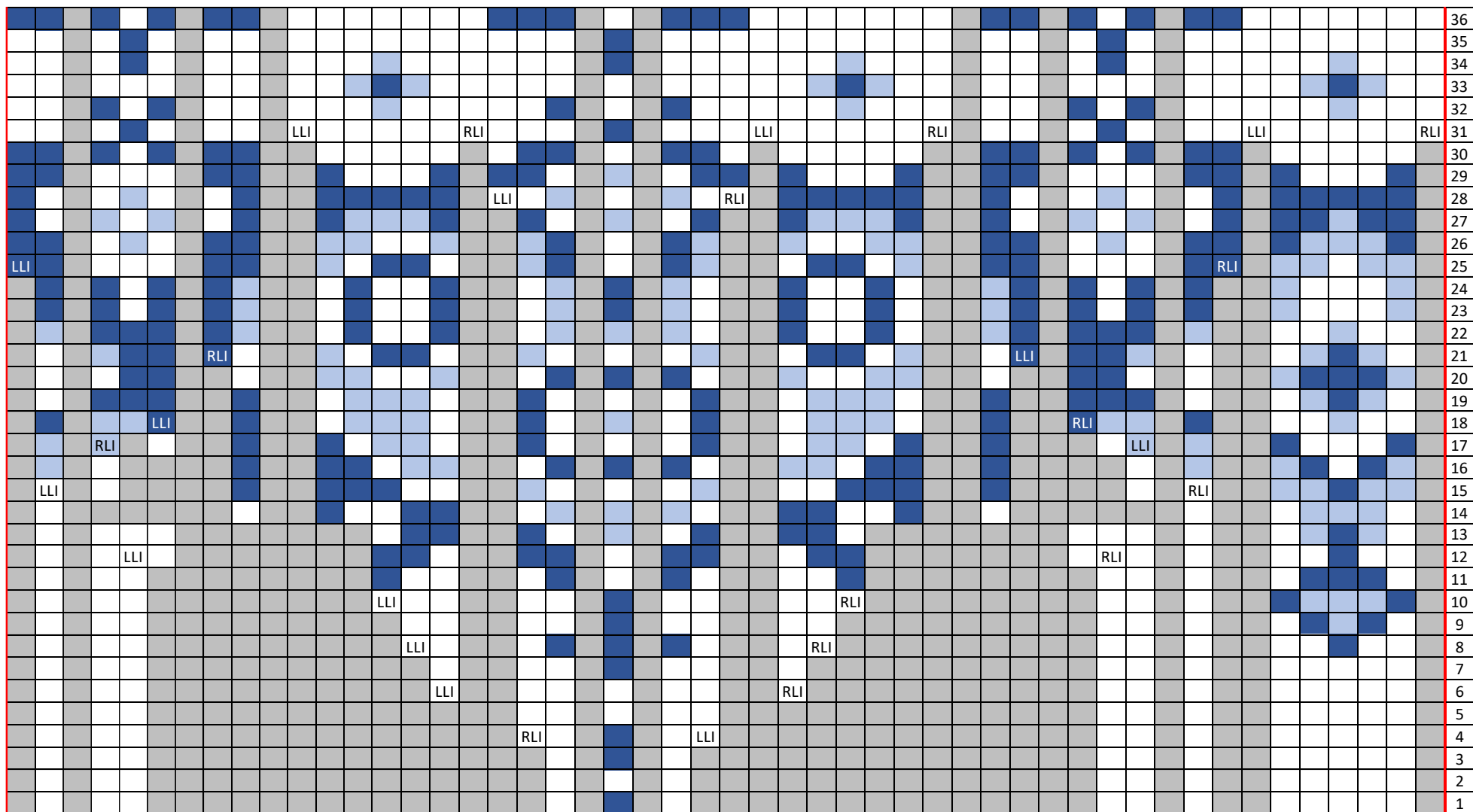
[illegible]

Схема круглой кокетки № 2:

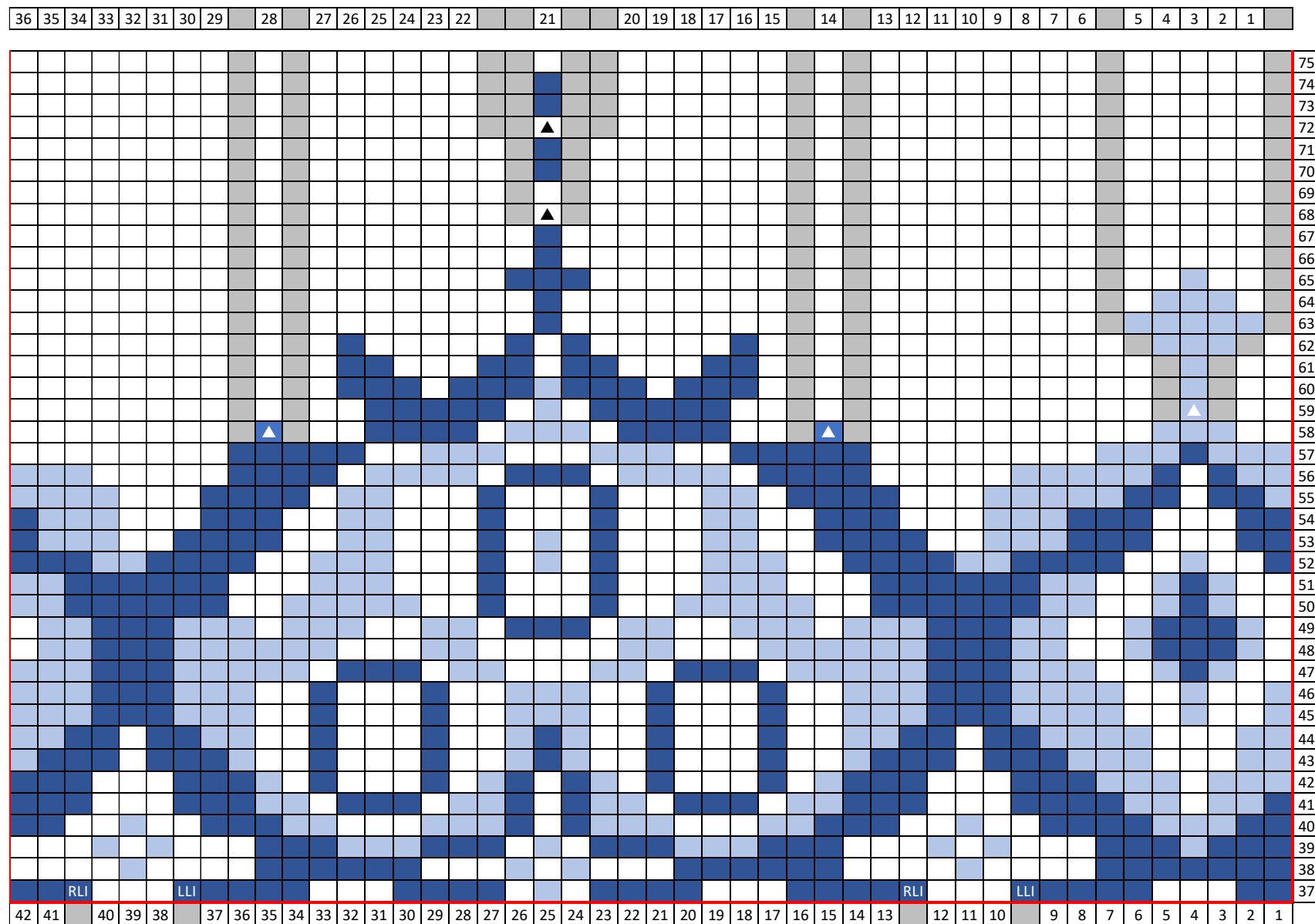


Схема круглой кокетки № 3:

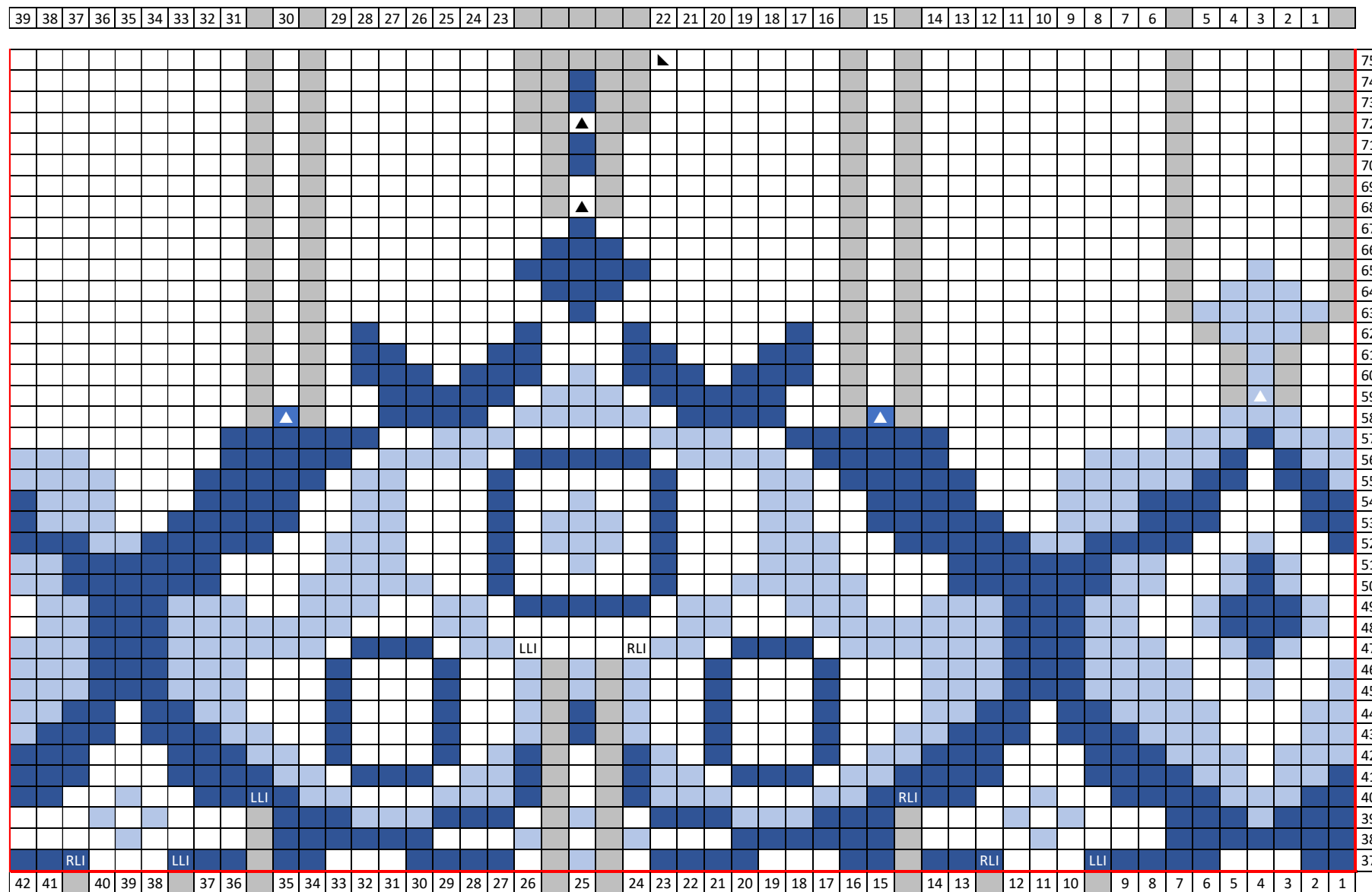


Схема круглой кокетки № 4:

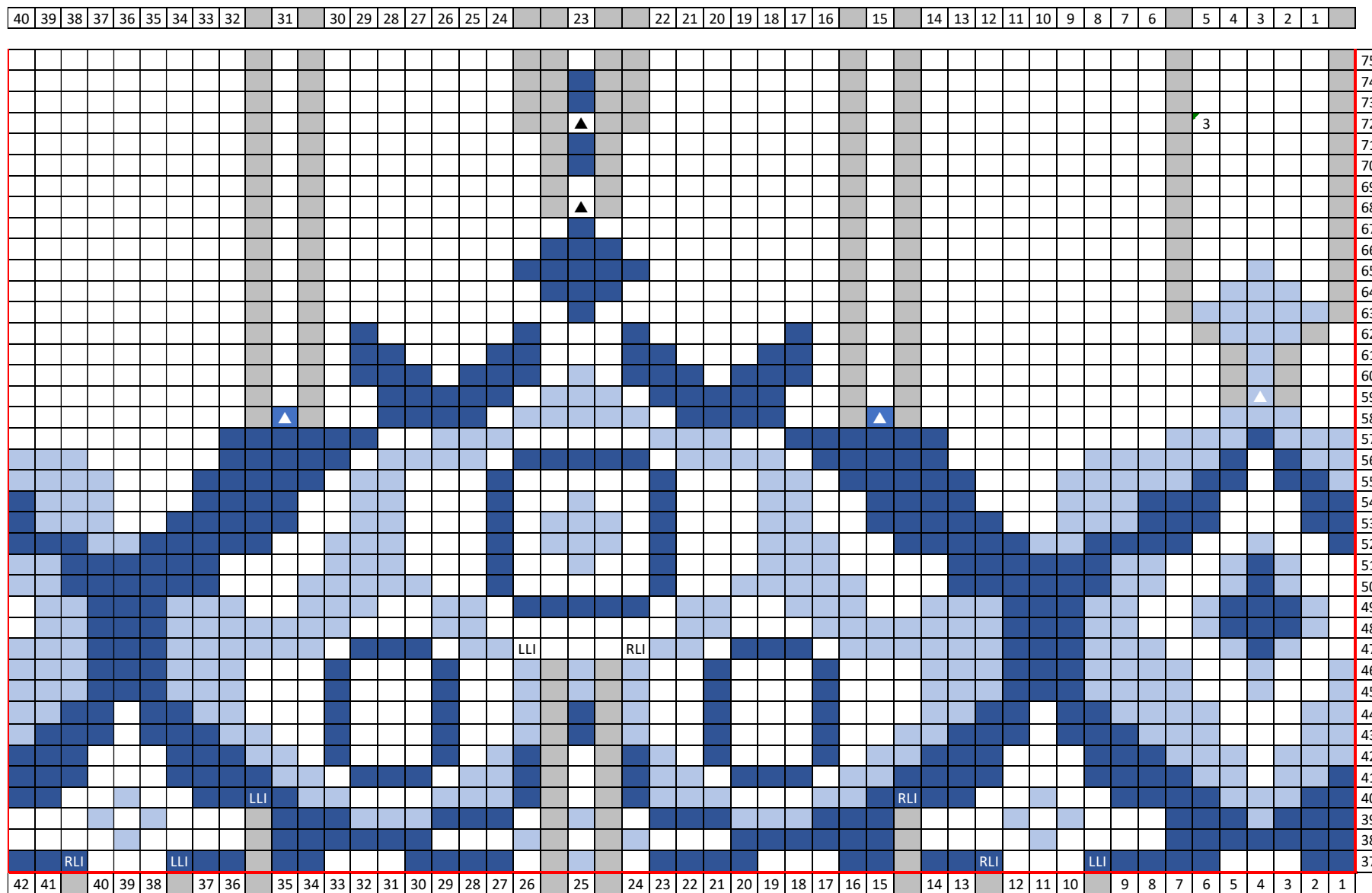


Схема круглой кокетки № 5:

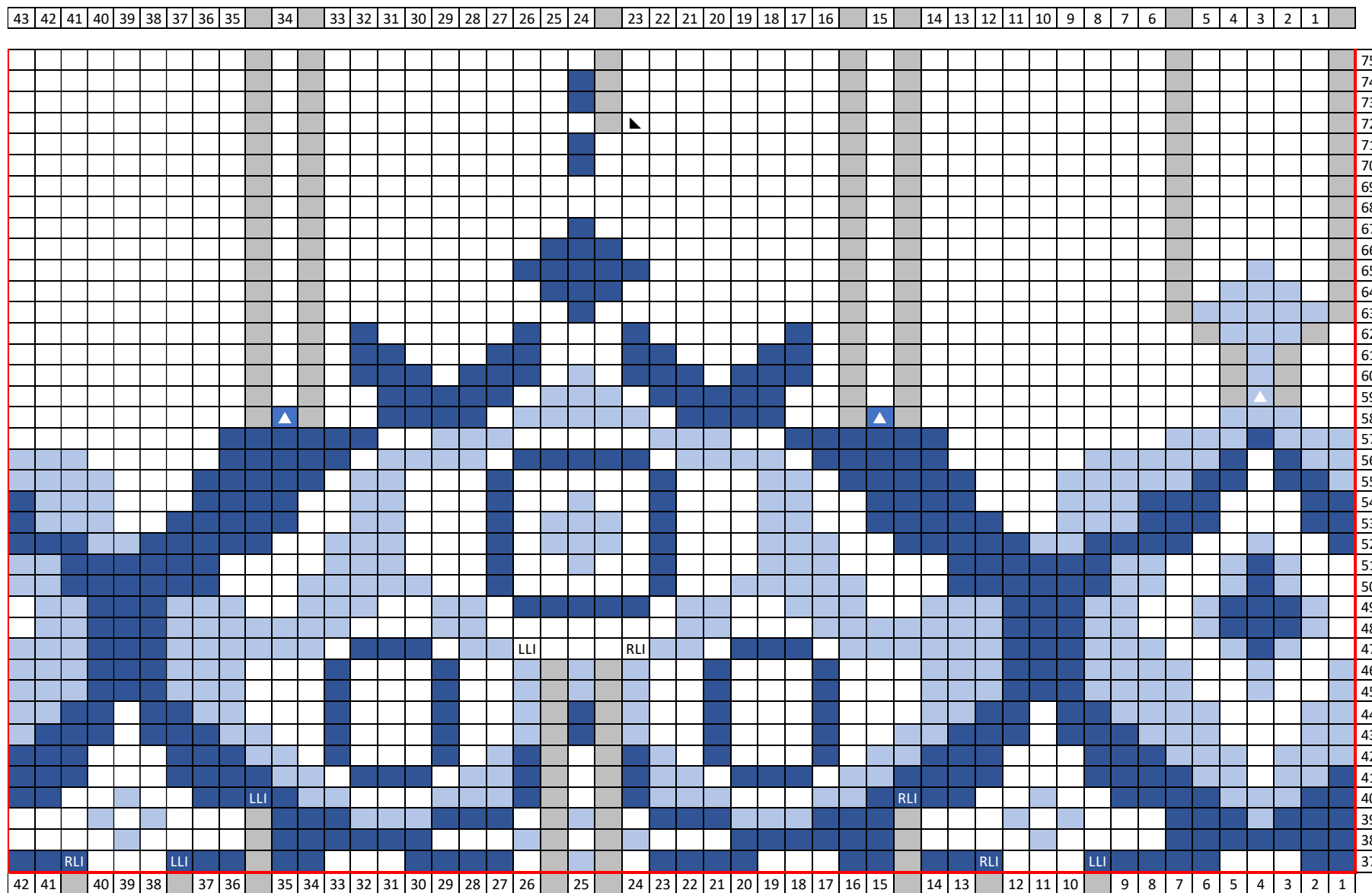


Схема круглой кокетки № 6:

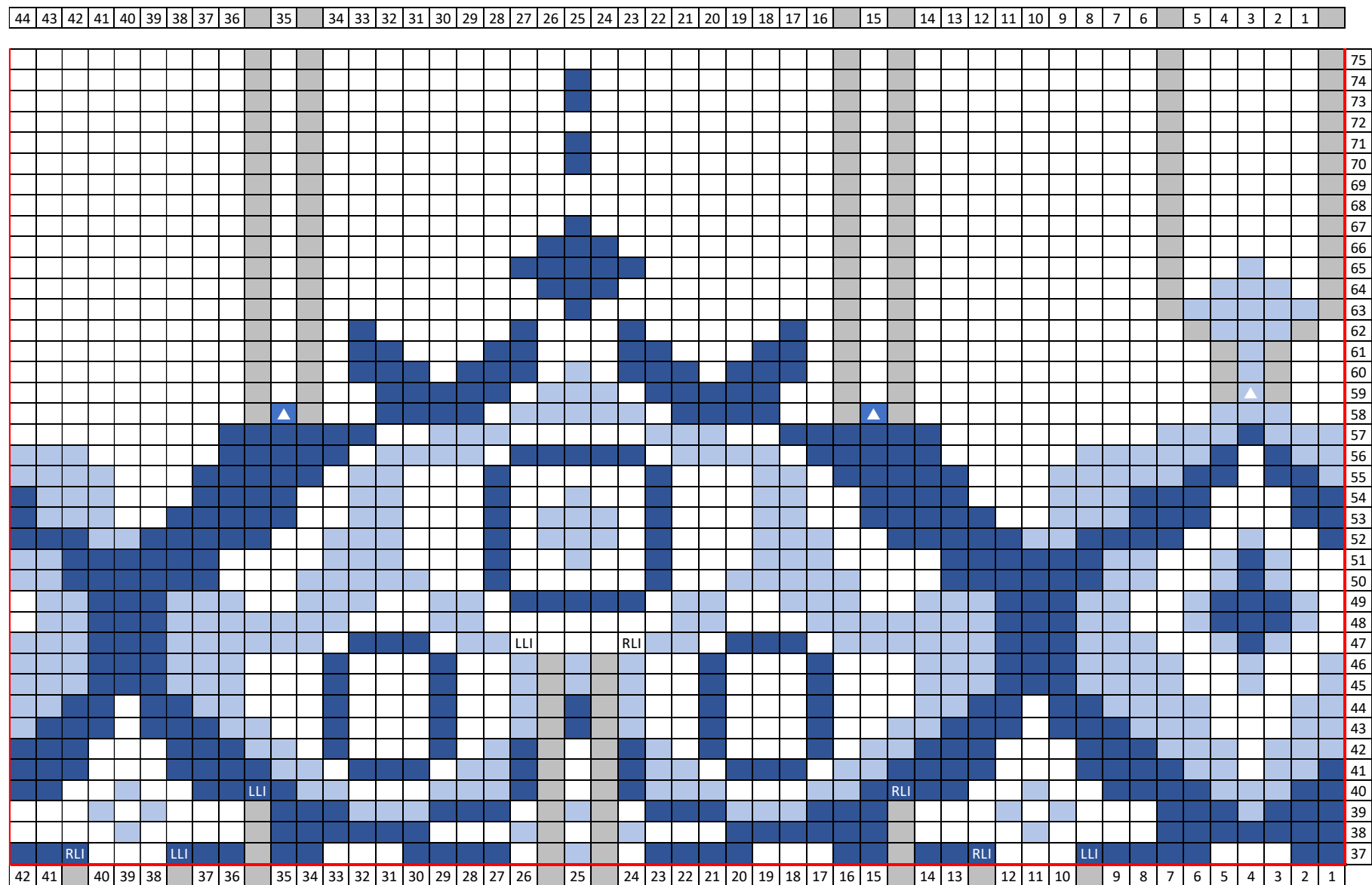


Схема круглой кокетки № 7:

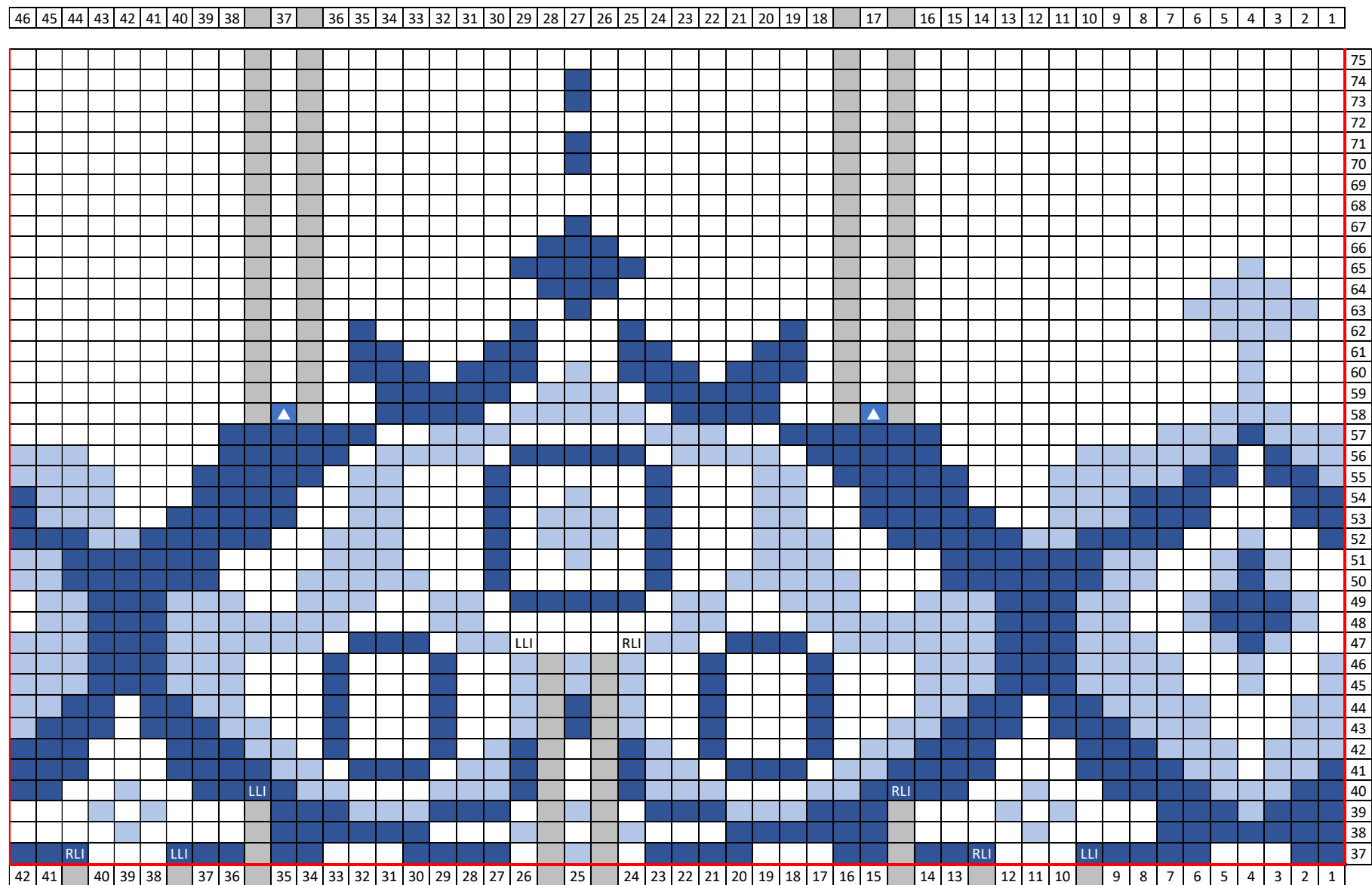


Схема круглой кокетки № 8:

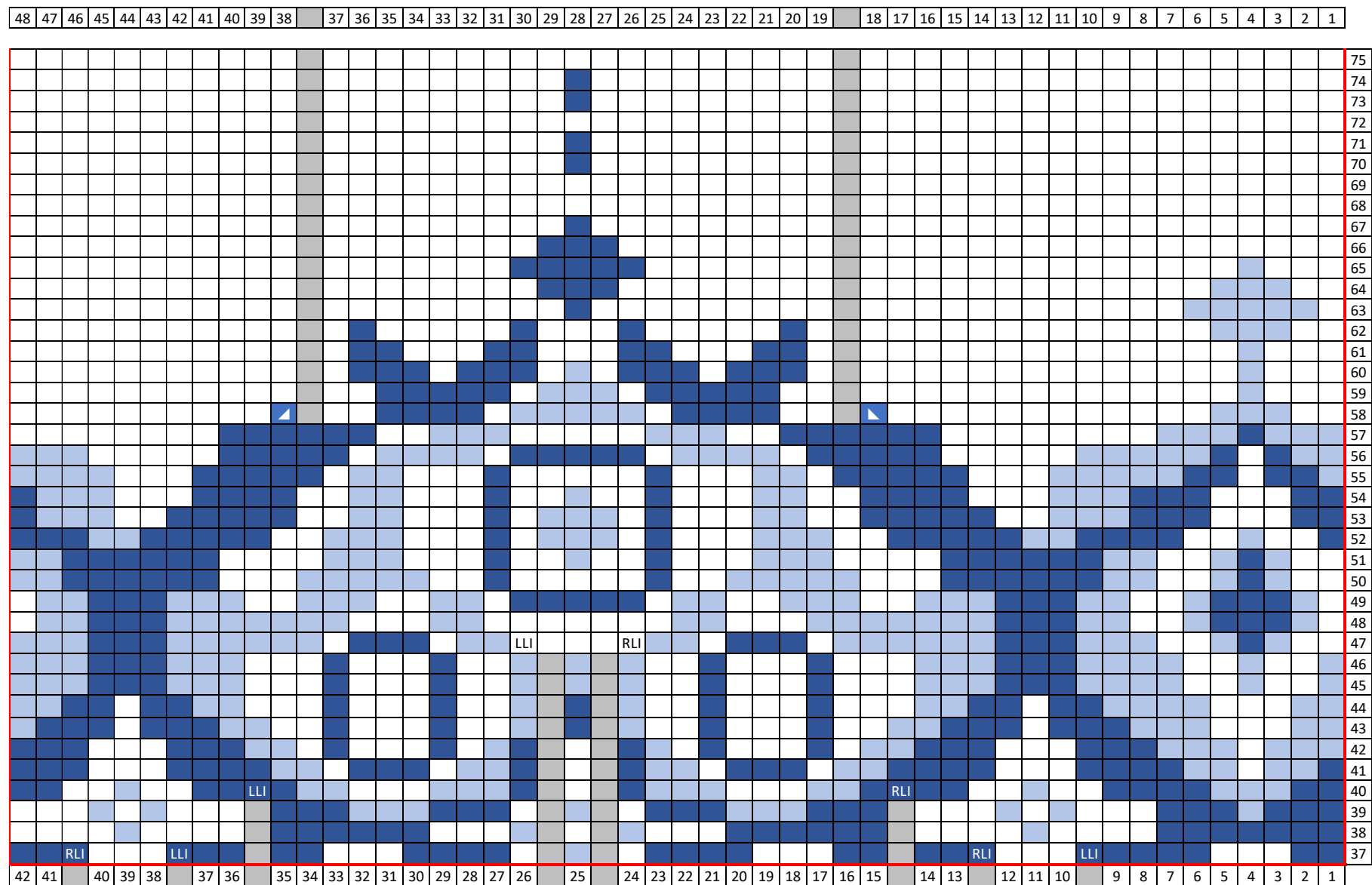


Схема круглой кокетки № 9:

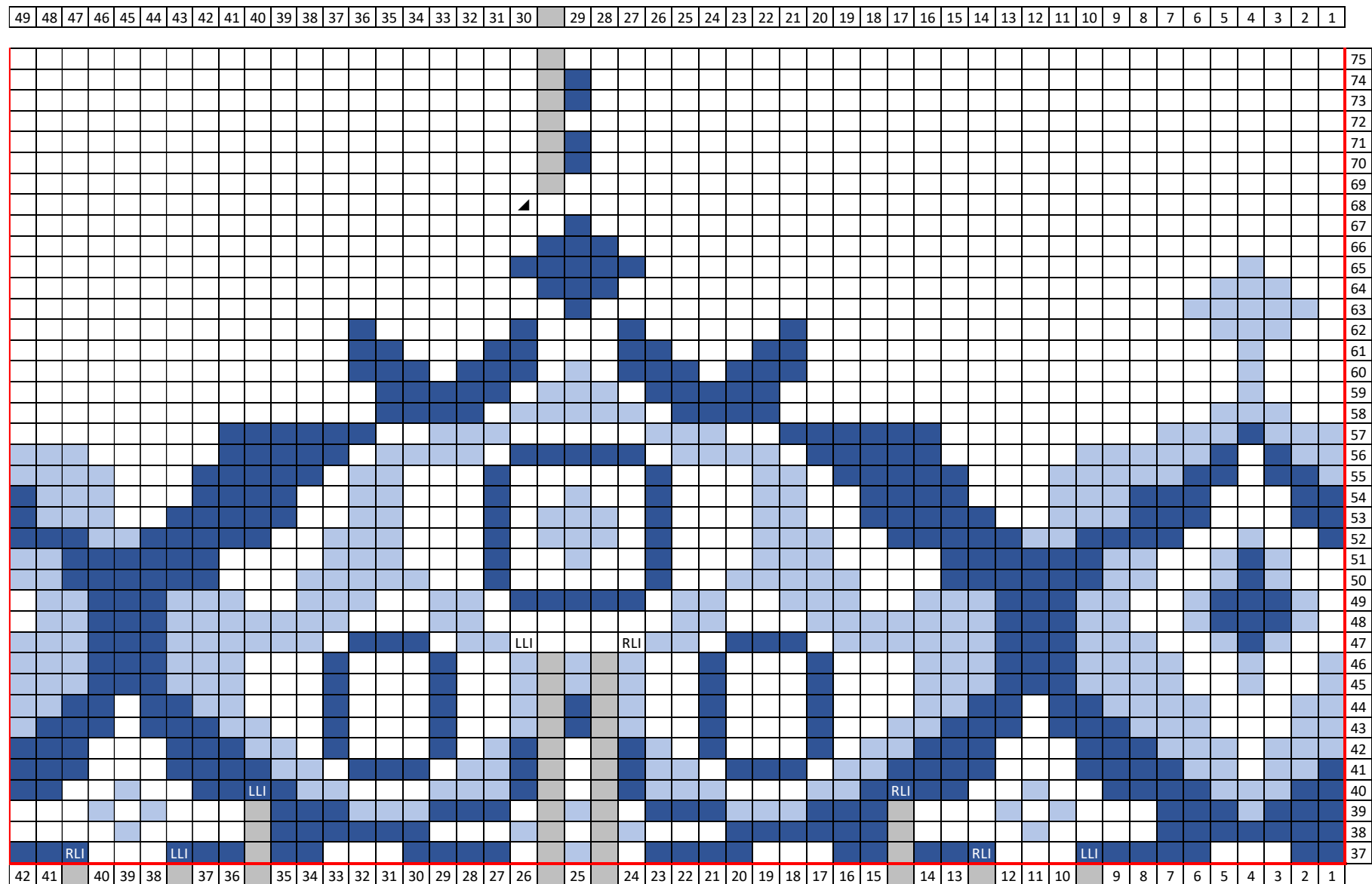


Схема круглой кокетки № 10:

50	49	48	47	46	45	44	43	42	41	40	39	38	37	36	35	34	33	32	31	30	29	28	27	26	25	24	23	22	21	20	19	18	17	16	15	14	13	12	11	10	9	8	7	6	5	4	3	2	1
----	----	----	----	----	----	----	----	----	----	----	----	----	----	----	----	----	----	----	----	----	----	----	----	----	----	----	----	----	----	----	----	----	----	----	----	----	----	----	----	----	---	---	---	---	---	---	---	---	---

Схема круглой кокетки № 11:

52	51	50	49	48	47	46	45	44	43	42	41	40	39	38	37	36	35	34	33	32	31	30	29	28	27	26	25	24	23	22	21	20	19	18	17	16	15	14	13	12	11	10	9	8	7	6	5	4	3	2	1
----	----	----	----	----	----	----	----	----	----	----	----	----	----	----	----	----	----	----	----	----	----	----	----	----	----	----	----	----	----	----	----	----	----	----	----	----	----	----	----	----	----	----	---	---	---	---	---	---	---	---	---

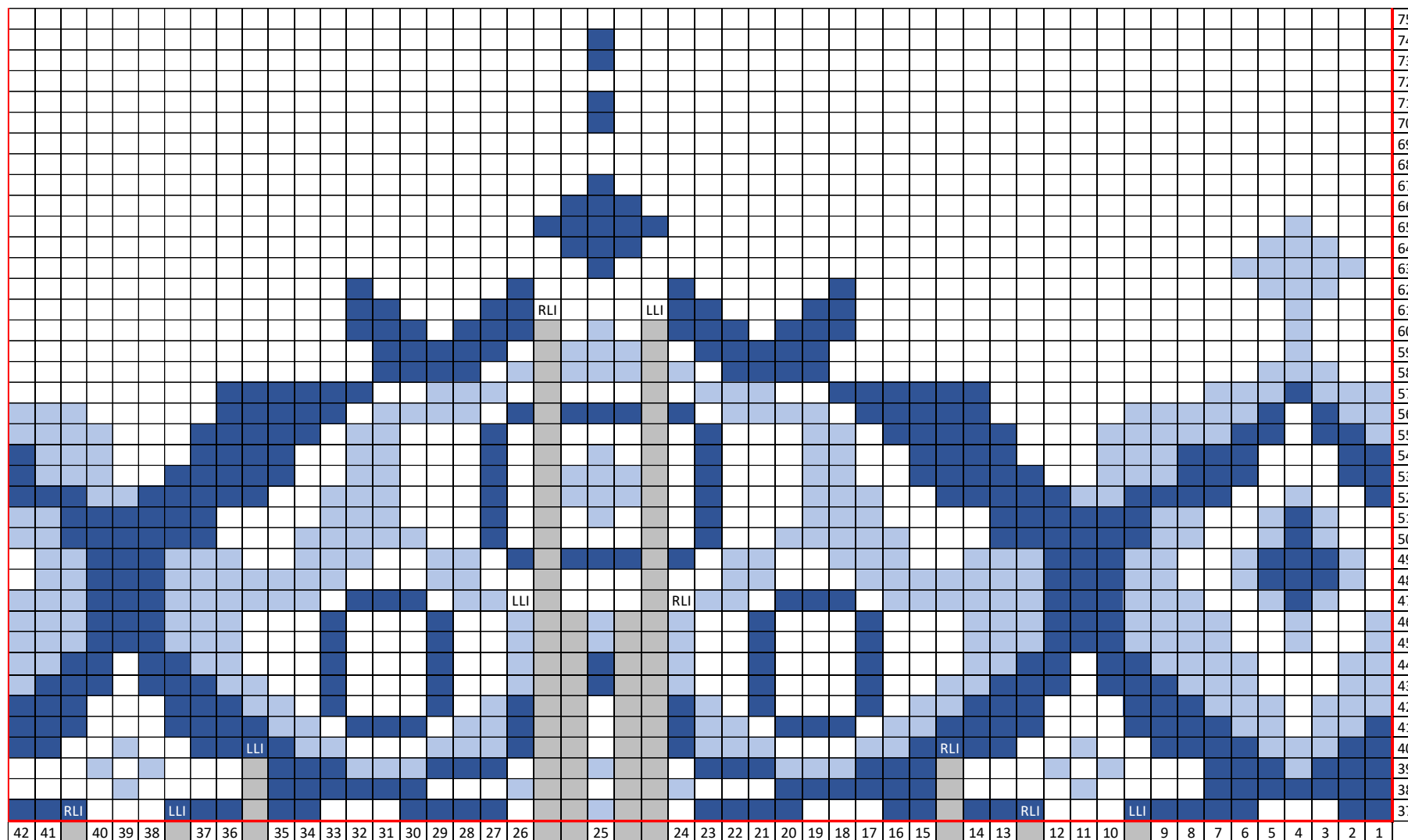


Схема круглой кокетки № 12:

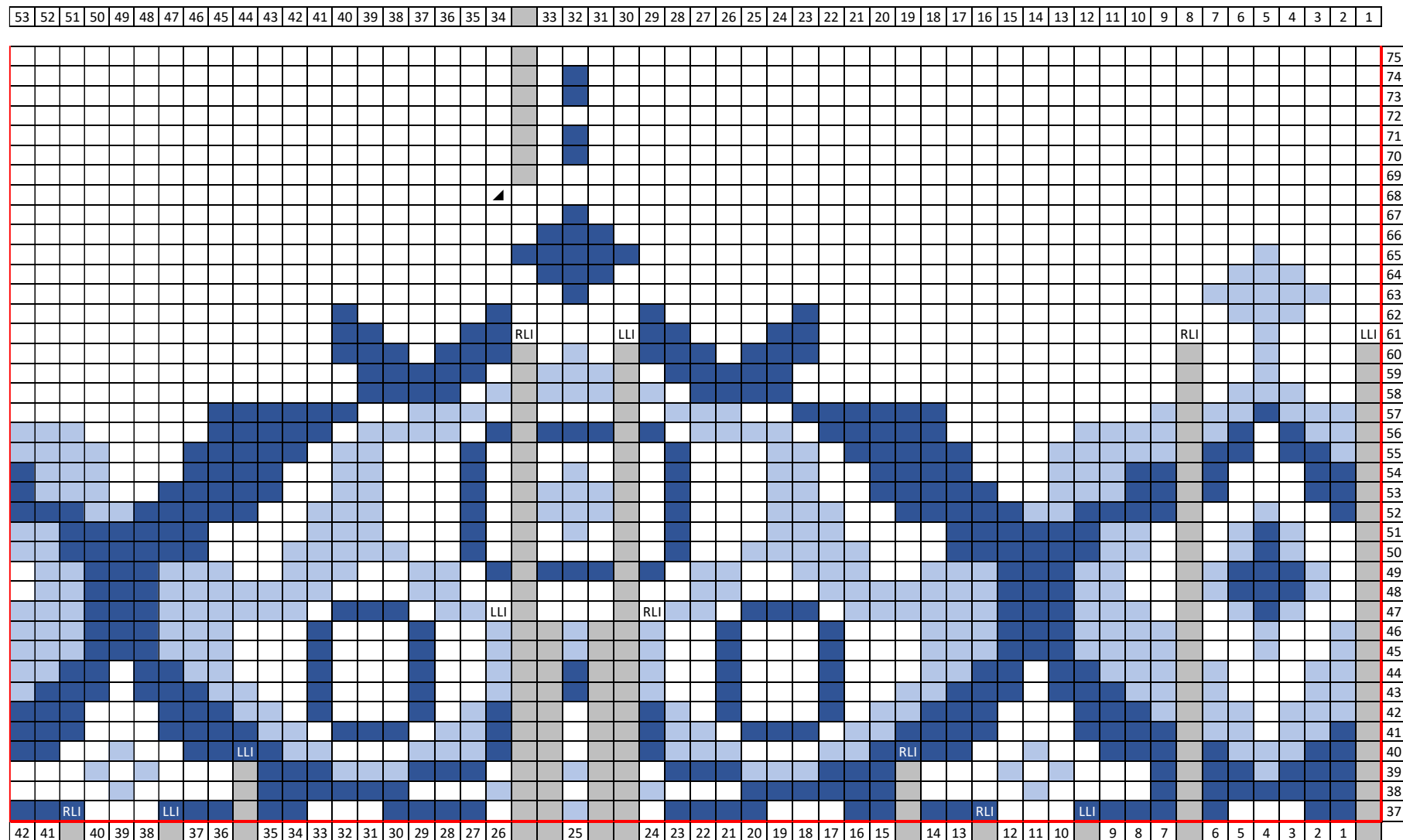


Схема круглой кокетки № 13:

54	53	52	51	50	49	48	47	46	45	44	43	42	41	40	39	38	37	36	35	34	33	32	31	30	29	28	27	26	25	24	23	22	21	20	19	18	17	16	15	14	13	12	11	10	9	8	7	6	5	4	3	2	1
----	----	----	----	----	----	----	----	----	----	----	----	----	----	----	----	----	----	----	----	----	----	----	----	----	----	----	----	----	----	----	----	----	----	----	----	----	----	----	----	----	----	----	----	----	---	---	---	---	---	---	---	---	---

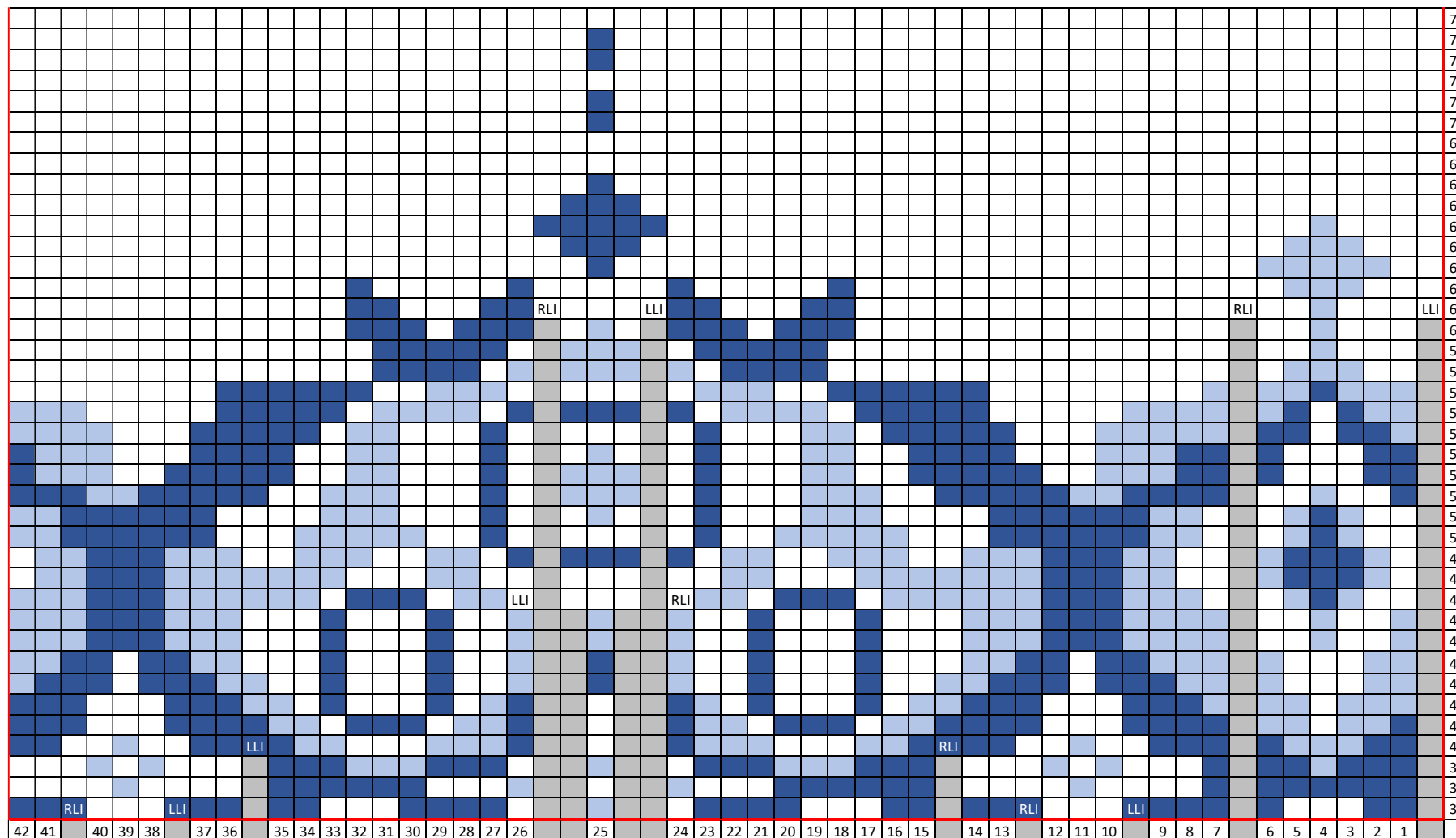


Схема круглой кокетки № 14:

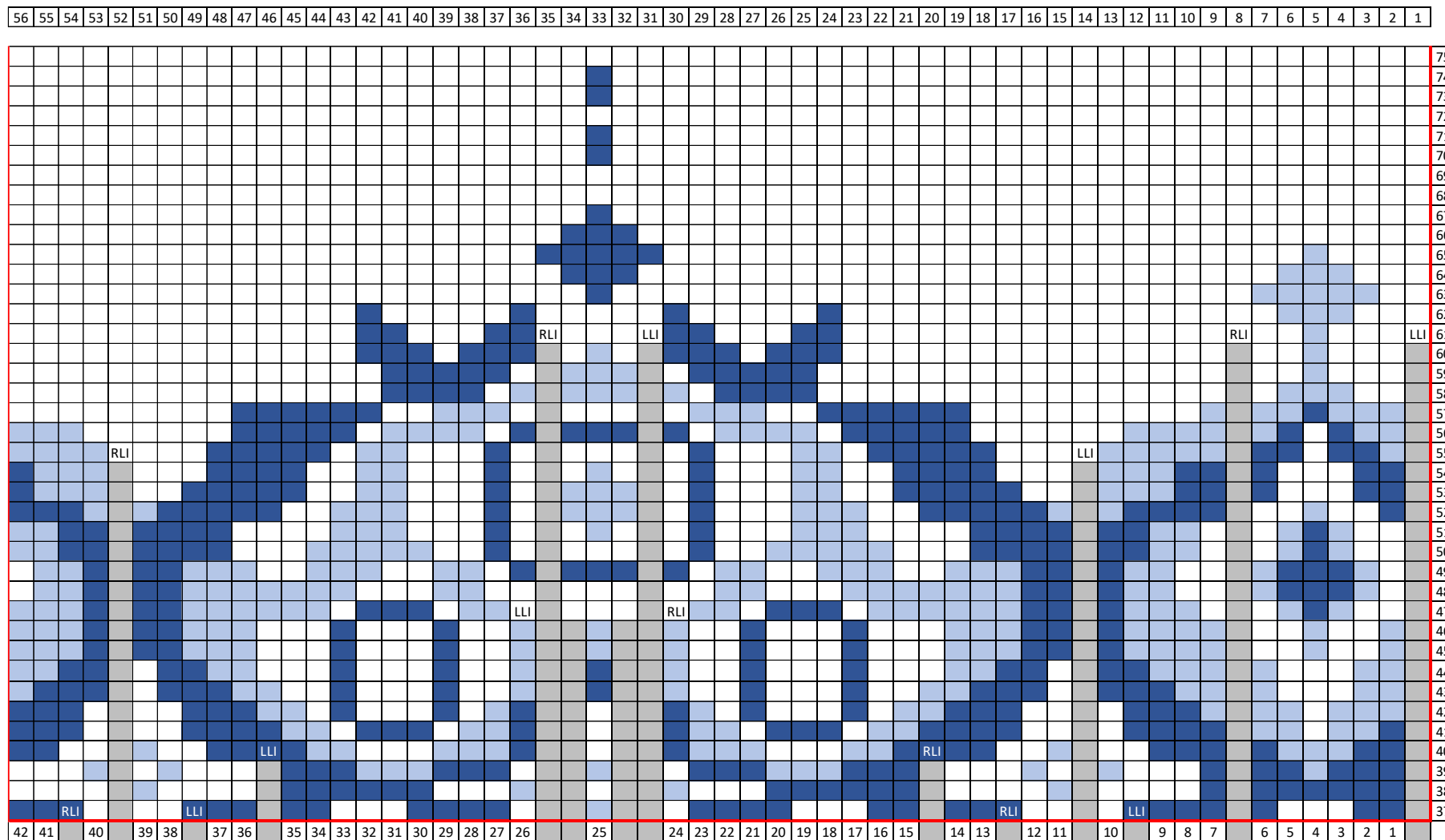


Схема № 15:

11	10		9		8	7	6	5	4	3	2	1	
													16
													15
													14
													13
													12
													11
													10
													9
													8
													7
													6
													5
													4
													3
													2
													1
11	10	9	8	7	6	5	4	3	2	1			

Условные обозначения:

▲	2 петли вместе лиц.
▲	ssk : снять 1 петлю лицевой на правую спицу, снять еще одну как лиц. на правую спицу, продеть левую спицу в две снятые петли слева направо за передние стенки этих двух петель и провязать обе петли вместе лицевой за заднюю стенку
▲	центральное двойное сокращение (средняя петля поверх двух других): снять следующие 2 петли как при вязании двух петель вместе лицевой, провязать лицевой следующую петлю, затем протянуть 2 снятых петли через третью провязанную
■	нет петли

