

Шаль FALLEN

дизайн Kyle Vey



Совет: Вы используете омбре/градиентную пряжу? Если да, то вяжите сначала стебель, чтобы цвет стебля совпадал с цветом круглого края листа.

Спасибо, что обратили внимание на шаль “Fallen”! Описание этого изделия в форме листа представлено в одном размере и является прекрасным проектом на осеннюю тематику. Изделие можно драпировать как шаль или носить как шарф, сложив посередине. Состоящая в основном из лицевой глади, эта шаль приобретает характерную форму листа благодаря регулированию скорости прибавок и убавок вдоль внешних краев, имитирующих полый шнур i-cord. Дополнительный стебель вяжется отдельно и пришивается к готовому листу, формируя у шали встроенную петлю для закрепления другого конца при ношении. Вяжете ли вы ее для себя, друга или члена семьи, она обязательно понравится будущему владельцу!

РАЗМЕР

Это описание содержит инструкции для вязания листа одного размера:

- Длина (без стебля): 127 см
- Длина (со стеблем): 142 см
- Ширина (в самом широком месте): 51 см

ПРЯЖА

Для вязания шали требуется примерно 686 метров пряжи толщиной 200-240м/100гр или 1372 метра пряжи толщиной 380-550м/100гр (в 2 нити, сложенные вместе). Расход пряжи при вязании образцов, показанных на фото, следующий:

- Шаль жёлтого цвета: 3 мотка пряжи Griffin DK от The Loving Path, цвет Persimmon (в мотке 256м/115гр)
- Шаль красного цвета: 3 мотка пряжи High Twist Sock от The Loving Path, цвет Last Goodbye (в мотке 424м/100гр)

Мотки тонкой пряжи, из которой я вязала шаль красного цвета, весили чуть больше 100 граммов каждый. Всего при вязании шали было израсходовано около 1326 метров. Приведенная выше рекомендация в 1372 метра дана для того, чтобы у вас была пряжа с запасом.

СПИЦЫ

Круговые или прямые спицы 3.5мм

ПЛОТНОСТЬ ВЯЗАНИЯ

20п. и 34 ряда = квадрат 10см, после стирки и лёгкой блокировки. Некоторое отклонение от указанной плотности вязания вполне допустимо.

ДРУГИЕ МАТЕРИАЛЫ

- Гобеленовая игла для заправки концов пряжи
- Спица для кос (необязательно)
- Ненужная пряжа для Открытого способа набора петель
- Инструменты для блокировки

БЛАГОДАРНОСТЬ

Я хотела бы выразить огромную благодарность вязальщицам, тестировавшим описание шали Fallen: Стеф, Алане и Амелии. Ваши отзывы очень ценны, и вы действительно помогли сделать это описание таким, какое оно есть сейчас. Также спасибо Дебби из The Loving Path Yarn за советы по пряже. Я так рада, что наконец-то смогла воплотить этот дизайн в жизнь, и лучшей пряжи для него и не придумаешь!

ПРИМЕЧАНИЯ ПО КОНСТРУКЦИИ

Лист вяжется одним полотном, а дополнительный стебель вяжется отдельно и пришивается к наборному краю после завершения вязания самого листа. Вязание листа начинается с набора 3п. Открытым способом набора петель, затем провязываются несколько быстрых рядов, которые создадут имитацию полого шнура i-cord с обеих сторон листа. Затем, для создания тела листа, поднимаются несколько петель, после чего провязываются петли Открытого набора.

После этого вы будете готовы вязать тело листа. Накидами выполняются прибавки по центру (корешку) листа, а также по двум внешним краям. По мере увеличения длины листа количество накидов у внешних краёв уменьшается, и в конечном итоге вместо прибавок будут выполняться убавки.

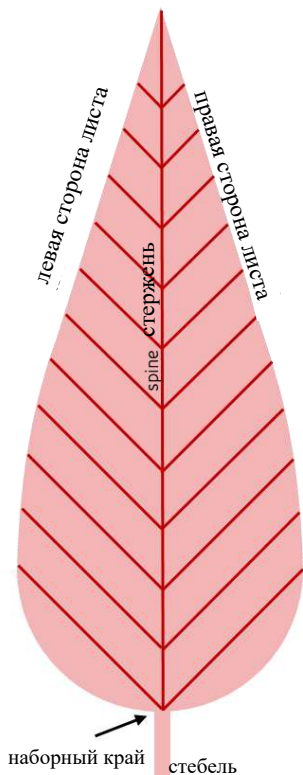


Наконец, когда лист достигнет самой широкой точки, выполняются двойные убавки по внешним краям, чтобы уменьшить общее количество петель и сформировать у листа заостренный конец. Для закрытия последних 6 петель используется шов “Kitchener”.

Дополнительный стебель представляет собой простой прямоугольник, сложенный пополам. Короткие края этого прямоугольника затем пришиваются к наборному краю листа. Поскольку стебель сложен пополам, он представляет собой удобную петлю, в которую можно заправить заостренный конец листа после стирки, блокировки и заправления концов нитей.

О чём следует помнить

- Письменные инструкции могут показаться пугающими, но это не так. Я обещаю. В обычном описании я могла бы использовать инструкции типа: “Повторить ряды от А до В 5 раз”. Однако каждый ряд в этом описании уникален, что не позволяет мне использовать подобные инструкции; поэтому инструкции получились длинными. Фактическая конструкция шали очень шаблонна, поэтому я надеюсь, что вязальщицы смогут воспользоваться интуицией и/или схемами. Независимо от этого, доступны все три варианта: интуитивные и письменные инструкции, схемы.
- Все петли снимать, держа рабочую нить перед работой. Это будет ИС, так как петли снимаются только в рядах ИС.
- Для придания шали красивого чёткого края используется имитация шнура i-cord. Не вяжите петли края слишком плотно. Дополнительное растяжение пригодится при блокировке шали.
- При выполнении накидов, направление, в котором рабочая нить накидывается на правую спицу, обычно зависит от последней провязанной петли и следующей петли, который вы будете вязать (т.е. являются ли они лицевыми или изнаночными). При вязании образцов я немного отклонилась от этого, чтобы придать накидам немного больше последовательности и акку-



ратности. Вы можете следовать той технике, которую уже использовали, но я рекомендую следующее:

- Для выполнения накидов на правой половине шали, перенесите рабочую нить в положение перед работой и перекиньте нить за работу над правой спицей (обратите внимание, что если следующей петлёй будет изнаночная петля, то после выполнения накида просто перенесите рабочую нить между спиц в положение перед работой).
- Для выполнения накидов на левой половине шали, перенесите рабочую нить за работу и перекиньте нить над правой спицей в положение перед работой (обратите внимание, что если следующей петлёй будет лицевая петля, то после выполнения накида просто перенесите рабочую нить между спиц за работу).
- Накиды выполняются только в рядах ЛС. В рядах ИС, эти накиды провязываются лицевыми/изнаночными за самую дальнюю (крайнюю левую) стенку накида. Это скрещивает накид и предотвращает появление отверстия.
- Два петли образуют стержень, который проходит по центру шали. Эти две центральные петли всегда провязываются изнаночными на ЛС и лицевыми на ИС. Эти две петли в письменных инструкциях выделены жирным шрифтом.
- Раппорты будут иметь следующий формат: [инстр.] xN, где инструкции в скобках повторяются N раз (N - число).



ИНТУИТИВНЫЕ ИНСТРУКЦИИ

Что это за инструкции? Позвольте мне объяснить. Это описание не очень сложное. Если вы мне не верите, то посмотрите на количество уникальных видов петель, приведенных в условных обозначениях. Их не так много, но письменные и схематические инструкции абсурдно длинны. Как я уже говорила на предыдущей странице, это потому, что каждый ряд уникален, что затрудняет использование кратких инструкций типа: “Повторите ряды с А по В 5 раз”. Но сама шаль очень шаблонна и имеет относительно простую геометрию. Поэтому моя цель в этих инструкциях - научить вас структуре шали, чтобы вы понимали, что происходит, и, надеюсь, вам не придется заглядывать в письменные или схематические инструкции для всех 356 рядов. И я постараюсь изложить эти инструкции кратко.

Совет: Если сначала эти инструкции для Вас не будут иметь особого смысла, я рекомендую набрать петли и связать пару секций шали по письменным инструкциям, чтобы получить представление о структуре. Затем пересмотреть эти инструкции и может, тогда они станут более понятными.

Прежде всего, нужно знать, что 16 - очень важное число в этом описании. Повторяющиеся столбики, которые идут по диагонали листа, имеют ширину 16 петель (14 лицевых и 2 изнаночные). Каждая секция имеет интервал в 16 петель (хотя секция М имеет несколько дополнительных рядов для завершения листа, но это сейчас не важно). Почему? Потому что 16 - это отличное число для работы.

Во-вторых, шаль приобретает форму листа за счет изменения скорости прибавок и убавок по правому и левому краю листа. Вы всегда будете выполнять прибавления (накиды) в середине шали, по обе стороны от стержня листа. Но края - это совсем другая история. Описание начинается с прибавок по краям и постепенно переходит в убавки. Приведенная ниже таблица иллюстрирует это, так можно увидеть, что числа в четвертом ряду переходят от положительных к отрицательным по мере продвижения секций. Последние 8 строк в приведенной ниже таблице указывают, какой порядок прибавок/убавок использовать в рядах ЛС. Например, в секции А во всех 8 рядах ЛС будут прибавки по краям. В разделе В, однако, прибавки будут только в 6 из 8 рядов ЛС.

Секция	А	В	С	Д	Е	Ф	Г	Н	І	Ј	К	Л	М*
Ряды	16	16	16	16	16	16	16	16	32	32	32	32	96
Прибавка (+) с каждой стороны стержня	+8	+8	+8	+8	+8	+8	+8	+8	+16	+16	+16	+16	+48
Прибавка (+) или убавка (-) вдоль каждого края	+8	+6	+4	+2	0	-2	-4	-6	-16	-20	-24	-28	-96
Прибавка (+), без изменений (пустая ячейка), убавка (-), двойная убавка (- -) проявляются в рядах ЛС в соответствующей секции	ЛС 1	+	+	+	+		-	-	-	-	--	--	--
	ЛС 2	+	+					-	-	-	-	--	--
	ЛС 3	+	+	+				-	-	-	--	--	--
	ЛС 4	+							-	-	-	-	--
	ЛС 5	+	+	+	+		-	-	-	-	--	--	--
	ЛС 6	+	+					-	-	-	-	--	--
	ЛС 7	+	+	+				-	-	-	--	--	--
	ЛС 8	+							-	-	-	-	--

* Завершение Секции М немного отличается от этой модели. Я рекомендую вязать по этой модели до последних 8 рядов, затем перейти к письменным инструкциям.

Теперь поговорим о структуре каждого ряда. Края проявляются всегда по одному формату, с небольшими различиями по выполнению прибавок и убавок, но петли стержня всегда проявляются одинаково. Приведенная ниже таблица описывает эту базовую структуру. Обратите внимание, что подробности, касающиеся диагональных столбиков, которые находятся между краевыми петлями и центральными петлями, описаны в следующем параграфе.

	Край	Диаго- нальные столбцы	Централь- ная прибавка	Стер- жень	Централь- ная прибавка	Диаго- нальные столбцы	Край
ЛС Ряд с одинарной прибавкой у каждого края	1 лиц, 1 изн, 1 лиц, Н	...	Н	2 изн.	Н	...	Н, 1 лиц, 1 изн, 1 лиц.
ЛС Ряд без прибавок/ убавок у каждого края	1 лиц, 1 изн, 1 лиц.	...	Н	2 изн.	Н	...	1 лиц, 1 изн, 1 лиц.
ЛС Ряд с одинарной убавкой у каждого края	1 лиц, 1 изн, ссл	...	Н	2 изн.	Н	...	2 вл.лиц, 1 изн, 1 лиц.
ЛС Ряд с двойной убавкой у каждого края	1 лиц, ДУ-влево	...	Н	2 изн.	Н	...	ДУ-вправо, 1 лиц.
Все ряды ИС	сн1, 1 лиц, сн1, лиц/изн*	...	лиц/изн.*	2 лиц.	лиц/изн.*	...	Лиц/изн.*, сн1, 1 лиц, сн1

* В рядах ИС накиды проявляются либо лицевой, либо изнаночной, это зависит от того, где они располагаются в узоре столбца листа. Подробнее см. на следующей странице.

Последнее, что вам нужно знать, - это структура петель между краями и корешком. Диагональные столбики, которые проходят по всей длине листа, имеют одинаковый формат: 14 лиц, 2 изн в рядах ЛС и 2 лиц, сн1, 12 изн, сн1 в рядах ИС. Другими словами, первая и последняя лицевые петли в рядах ЛС снимаются на ИС. Это создает более чистую, более четкую границу между столбиками из лицевых и изнаночных петель. Как показано в предыдущей таблице, накиды являются частью краёв и прибавок вдоль стержня листа, но то, как эти накиды провязывать в рядах ИС, зависит от этой структуры 2 лиц, сн1, 12 изн, сн1. Если накид приходится на место лицевой петли, то провяжите его лицевой. Если он попадает на место, где должна быть изнаночная петля, провяжите его изнаночной. Если он попадает на место снятой петли, тоже провяжите его изнаночной.

Обратите внимание, что из правила 14 лиц, 2 изн. есть одно исключение. Все петли, которые получаются в результате прибавок по краям листа в секциях А - Д, будут провязаны лицевой гладью (по 20 петель с каждой стороны). Вы не будете провязывать эти петли изнаночными ни в рядах ЛС, ни в рядах ИС. Это связано с тем, что жилки листа (диагональные изнаночные столбики) должны исходить только от стержня листа, а не от его краев.

ПИСЬМЕННЫЕ ИНСТРУКЦИИ

Набор петель & Установка

Бросовой пряжей, сформировать цепочку из воздушных петель для Открытого наборного края из 3п.левой спицей поднять из цепочки 3п. Пока не провязывать все 3п. лицевыми. Вместо этого, рабочей пряжей, провязать 3п. следующим образом: 1 лиц, 1 изн, 1 лиц. Изнаночной будет провязана центральная петля из 3п. Открытого набора. Затем повернуть работу и провязать 3п. следующим образом: сн1, 1 лиц, сн1. Снова повернуть работу. Вы завершили первые 2 ряда имитации набора петель полым шнуром i-cord. Далее провязать Ряды А & В - 7 раз:

А-ЛС: 1 лиц, 1 изн, 1 лиц.

В-ИС: сн1, 1 лиц, сн1

У вас получится небольшая цепочка-имитация шнура i-cord. Провязать Ряд А еще 1 раз, но после завершения не поворачивать работу. Вместо этого, левой спицей поднять 6п. вдоль края цепочки-имитации шнура i-cord. Провязать эти 6п. изнаночными. Когда вы закончите, рабочая нить будет находится близко к Открытому наборному краю. Распустите бросовую пряжу, аккуратно поднимая 3п. на левую спицу: лицевую п., изнаночную п., и еще одну лицевую п. Провяжите эти петли следующим образом: 1 лиц, 1 изн, 1 лиц. На спицах теперь 12п.: по 3п. с каждой стороны (эти петли - имитация шнура i-cord по краям), и 6п. между ними. Повернуть работу и вязать ряд ИС следующим образом: сн1, 1 лиц, сн1, 6 лиц, сн1, 1 лиц, сн1.

Секция А

Теперь вы готовы вязать тело листа. В каждом ряду ЛС общее количество петель увеличивается на 4п. Провязать Ряды 1-16 один раз. По окончании на спицах должно быть 44п.

1-ЛС: 1 лиц, 1 изн, 1 лиц, Н, 2 изн, Н, **2 изн**, Н, 2 изн, Н, 1 лиц, 1 изн, 1 лиц.

2-ИС: сн1, 1 лиц, сн1, 1 изн, 2 лиц, 1 изн, **2 лиц**, 1 изн, 2 лиц, 1 изн, сн1, 1 лиц, сн1.

3-ЛС: 1 лиц, 1 изн, 1 лиц, Н, 1 лиц, 2 изн, 1 лиц, Н, **2 изн**, Н, 1 лиц, 2 изн, 1 лиц, Н, 1 лиц, 1 изн, 1 лиц.

4-ИС: сн1, 1 лиц, сн1, 1 изн, сн1, 2 лиц, сн1, 1 изн, **2 лиц**, 1 изн, сн1, 2 лиц, сн1, 1 изн, сн1, 1 лиц, сн1.

5-ЛС: 1 лиц, 1 изн, 1 лиц, Н, 2 лиц, 2 изн, 2 лиц, Н, **2 изн**, Н, 2 лиц, 2 изн, 2 лиц, Н, 1 лиц, 1 изн, 1 лиц.

6-ИС: сн1, 1 лиц, сн1, 2 изн, сн1, 2 лиц, сн1, 2 изн, **2 лиц**, 2 изн, сн1, 2 лиц, сн1, 2 изн, сн1, 1 лиц, сн1.

7-ЛС: 1 лиц, 1 изн, 1 лиц, Н, 3 лиц, 2 изн, 3 лиц, Н, **2 изн**, Н, 3 лиц, 2 изн, 3 лиц, Н, 1 лиц, 1 изн, 1 лиц.

8-ИС: сн1, 1 лиц, сн1, 3 изн, сн1, 2 лиц, сн1, 3 изн, **2 лиц**, 3 изн, сн1, 2 лиц, сн1, 3 изн, сн1, 1 лиц, сн1.

9-ЛС: 1 лиц, 1 изн, 1 лиц, Н, 4 лиц, 2 изн, 4 лиц, Н, **2 изн**, Н, 4 лиц, 2 изн, 4 лиц, Н, 1 лиц, 1 изн, 1 лиц.

10-ИС: сн1, 1 лиц, сн1, 4 изн, сн1, 2 лиц, сн1, 4 изн, **2 лиц**, 4 изн, сн1, 2 лиц, сн1, 4 изн, сн1, 1 лиц, сн1.

11-ЛС: 1 лиц, 1 изн, 1 лиц, Н, 5 лиц, 2 изн, 5 лиц, Н, **2 изн**, Н, 5 лиц, 2 изн, 5 лиц, Н, 1 лиц, 1 изн, 1 лиц.

12-ИС: сн1, 1 лиц, сн1, 5 изн, сн1, 2 лиц, сн1, 5 изн, **2 лиц**, 5 изн, сн1, 2 лиц, сн1, 5 изн, сн1, 1 лиц, сн1.

13-ЛС: 1 лиц, 1 изн, 1 лиц, Н, 6 лиц, 2 изн, 6 лиц, Н, **2 изн**, Н, 6 лиц, 2 изн, 6 лиц, Н, 1 лиц, 1 изн, 1 лиц.

14-ИС: сн1, 1 лиц, сн1, 6 изн, сн1, 2 лиц, сн1, 6 изн, **2 лиц**, 6 изн, сн1, 2 лиц, сн1, 6 изн, сн1, 1 лиц, сн1.

15-ЛС: 1 лиц, 1 изн, 1 лиц, Н, 7 лиц, 2 изн, 7 лиц, Н, **2 изн**, Н, 7 лиц, 2 изн, 7 лиц, Н, 1 лиц, 1 изн, 1 лиц.

16-ИС: сн1, 1 лиц, сн1, 7 изн, сн1, 2 лиц, сн1, 7 изн, **2 лиц**, 7 изн, сн1, 2 лиц, сн1, 7 изн, сн1, 1 лиц, сн1.

Секция В

3 из каждых 4 рядов ЛС в этой секции увеличивают общее количество петель на 4п., а остальные - только на 2п. Провязать Ряды 17-32 один раз. По окончании на спицах должно быть 72п.

17-ЛС: 1 лиц, 1 изн, 1 лиц, Н, 8 лиц, 2 изн, 8 лиц, Н, **2 изн**, Н, 8 лиц, 2 изн, 8 лиц, Н, 1 лиц, 1 изн, 1 лиц.

18-ИС: сн1, 1 лиц, сн1, 8 изн, сн1, 2 лиц, сн1, 8 изн, **2 лиц**, 8 изн, сн1, 2 лиц, сн1, 8 изн, сн1, 1 лиц, сн1.

19-ЛС: 1 лиц, 1 изн, 1 лиц, Н, 9 лиц, 2 изн, 9 лиц, Н, **2 изн**, Н, 9 лиц, 2 изн, 9 лиц, Н, 1 лиц, 1 изн, 1 лиц.

20-ИС: сн1, 1 лиц, сн1, 9 изн, сн1, 2 лиц, сн1, 9 изн, **2 лиц**, 9 изн, сн1, 2 лиц, сн1, 9 изн, сн1, 1 лиц, сн1.

21-ЛС: 1 лиц, 1 изн, 1 лиц, Н, 10 лиц, 2 изн, 10 лиц, Н, **2 изн**, Н, 10 лиц, 2 изн, 10 лиц, Н, 1 лиц, 1 изн, 1 лиц.

22-ИС: сн1, 1 лиц, сн1, 10 изн, сн1, 2 лиц, сн1, 10 изн, **2 лиц**, 10 изн, сн1, 2 лиц, сн1, 10 изн, сн1, 1 лиц, сн1.

23-ЛС: 1 лиц, 1 изн, 1 лиц, 11 лиц, 2 изн, 11 лиц, Н, **2 изн**, Н, 11 лиц, 2 изн, 11 лиц, 1 лиц, 1 изн, 1 лиц.

24-ИС: сн1, 1 лиц, сн1, 10 изн, сн1, 2 лиц, сн1, 11 изн, **2 лиц**, 11 изн, сн1, 2 лиц, сн1, 10 изн, сн1, 1 лиц, сн1.

25-ЛС: 1 лиц, 1 изн, 1 лиц, Н, 11 лиц, 2 изн, 12 лиц, Н, **2 изн**, Н, 12 лиц, 2 изн, 11 лиц, Н, 1 лиц, 1 изн, 1 лиц.

26-ИС: сн1, 1 лиц, сн1, 11 изн, сн1, 2 лиц, сн1, 12 изн, **2 лиц**, 12 изн, сн1, 2 лиц, сн1, 11 изн, сн1, 1 лиц, сн1.

27-ЛС: 1 лиц, 1 изн, 1 лиц, Н, 12 лиц, 2 изн, 13 лиц, Н, **2 изн**, Н, 13 лиц, 2 изн, 12 лиц, Н, 1 лиц, 1 изн, 1 лиц.

28-ИС: сн1, 1 лиц, сн1, 12 изн, сн1, 2 лиц, сн1, 13 изн, **2 лиц**, 13 изн, сн1, 2 лиц, сн1, 12 изн, сн1, 1 лиц, сн1.

29-ЛС: 1 лиц, 1 изн, 1 лиц, Н, 13 лиц, 2 изн, 14 лиц, Н, **2 изн**, Н, 14 лиц, 2 изн, 13 лиц, Н, 1 лиц, 1 изн, 1 лиц.

30-ИС: сн1, 1 лиц, сн1, 13 изн, сн1, 2 лиц, сн1, 12 изн, сн1, 1 лиц, **2 лиц**, 1 лиц, сн1, 12 изн, сн1, 2 лиц, сн1, 13 изн, сн1, 1 лиц, сн1.

31-ЛС: 1 лиц, 1 изн, 1 лиц, 14 лиц, 2 изн, 14 лиц, 1 изн, Н, 2 изн, Н, 1 изн, 14 лиц, 2 изн, 14 лиц, 1 лиц, 1 изн, 1 лиц.

32-ИС: сн1, 1 лиц, сн1, 13 изн, сн1, 2 лиц, сн1, 12 изн, сн1, 2 лиц, **2 лиц**, 2 лиц, сн1, 12 изн, сн1, 2 лиц, сн1, 13 изн, сн1, 1 лиц, сн1.

Секция С

Половина рядов ЛС в этом разделе увеличивает общее количество петель на 4п., а другая половина - только на 2п. Провязать Ряды 33-48 один раз. По окончании на спицах должно быть 96п.

33-ЛС: 1 лиц, 1 изн, 1 лиц, Н, 14 лиц, 2 изн, 14 лиц, 2 изн, Н, **2 изн**, Н, 2 изн, 14 лиц, 2 изн, 14 лиц, Н, 1 лиц, 1 изн, 1 лиц.

34-ИС: сн1, 1 лиц, сн1, 14 изн, сн1, 2 лиц, сн1, 12 изн, сн1, 2 лиц, 1 изн, **2 лиц**, 1 изн, 2 лиц, сн1, 12 изн, сн1, 2 лиц, сн1, 14 изн, сн1, 1 лиц, сн1.

35-ЛС: 1 лиц, 1 изн, 1 лиц, 15 лиц, 2 изн, 14 лиц, 2 изн, 1 лиц, Н, **2 изн**, Н, 1 лиц, 2 изн, 14 лиц, 2 изн, 15 лиц, лиц, 1 изн, 1 лиц.

36-ИС: сн1, 1 лиц, сн1, 14 изн, сн1, 2 лиц, сн1, 12 изн, сн1, 2 лиц, сн1, 1 изн, **2 лиц**, 1 изн, сн1, 2 лиц, сн1, 12 изн, сн1, 2 лиц, сн1, 14 изн, сн1, 1 лиц, сн1.

- 37-ЛС:** 1 лиц, 1 изн, 1 лиц, Н, 15 лиц, 2 изн, 14 лиц, 2 изн, 2 лиц, Н, **2 изн**, Н, 2 лиц, 2 изн, 14 лиц, 2 изн, 15 лиц, Н, 1 лиц, 1 изн, 1 лиц.
- 38-ИС:** сн1, 1 лиц, сн1, 15 изн, сн1, 2 лиц, сн1, 12 изн, сн1, 2 лиц, сн1, 2 изн, **2 лиц**, 2 изн, сн1, 2 лиц, сн1, 12 изн, сн1, 2 лиц, сн1, 15 изн, сн1, 1 лиц, сн1.
- 39-ЛС:** 1 лиц, 1 изн, 1 лиц, 16 лиц, 2 изн, 14 лиц, 2 изн, 3 лиц, Н, **2 изн**, Н, 3 лиц, 2 изн, 14 лиц, 2 изн, 16 лиц, 1 лиц, 1 изн, 1 лиц.
- 40-ИС:** сн1, 1 лиц, сн1, 15 изн, сн1, 2 лиц, сн1, 12 изн, сн1, 2 лиц, сн1, 3 изн, **2 лиц**, 3 изн, сн1, 2 лиц, сн1, 12 изн, сн1, 2 лиц, сн1, 15 изн, сн1, 1 лиц, сн1.
- 41-ЛС:** 1 лиц, 1 изн, 1 лиц, Н, 16 лиц, 2 изн, 14 лиц, 2 изн, 4 лиц, Н, **2 изн**, Н, 4 лиц, 2 изн, 14 лиц, 2 изн, 16 лиц, Н, 1 лиц, 1 изн, 1 лиц.
- 42-ИС:** сн1, 1 лиц, сн1, 16 изн, сн1, 2 лиц, сн1, 12 изн, сн1, 2 лиц, сн1, 4 изн, **2 лиц**, 4 изн, сн1, 2 лиц, сн1, 12 изн, сн1, 2 лиц, сн1, 16 изн, сн1, 1 лиц, сн1.
- 43-ЛС:** 1 лиц, 1 изн, 1 лиц, 17 лиц, 2 изн, 14 лиц, 2 изн, 5 лиц, Н, **2 изн**, Н, 5 лиц, 2 изн, 14 лиц, 2 изн, 17 лиц, 1 лиц, 1 изн, 1 лиц.
- 44-ИС:** сн1, 1 лиц, сн1, 16 изн, сн1, 2 лиц, сн1, 12 изн, сн1, 2 лиц, сн1, 5 изн, **2 лиц**, 5 изн, сн1, 2 лиц, сн1, 12 изн, сн1, 2 лиц, сн1, 16 изн, сн1, 1 лиц, сн1.
- 45-ЛС:** 1 лиц, 1 изн, 1 лиц, Н, 17 лиц, 2 изн, 14 лиц, 2 изн, 6 лиц, Н, **2 изн**, Н, 6 лиц, 2 изн, 14 лиц, 2 изн, 17 лиц, Н, 1 лиц, 1 изн, 1 лиц.
- 46-ИС:** сн1, 1 лиц, сн1, 17 изн, сн1, 2 лиц, сн1, 12 изн, сн1, 2 лиц, сн1, 6 изн, **2 лиц**, 6 изн, сн1, 2 лиц, сн1, 12 изн, сн1, 2 лиц, сн1, 17 изн, сн1, 1 лиц, сн1.
- 47-ЛС:** 1 лиц, 1 изн, 1 лиц, 18 лиц, 2 изн, 14 лиц, 2 изн, 7 лиц, Н, **2 изн**, Н, 7 лиц, 2 изн, 14 лиц, 2 изн, 18 лиц, 1 лиц, 1 изн, 1 лиц.
- 48-ИС:** сн1, 1 лиц, сн1, 17 изн, сн1, 2 лиц, сн1, 12 изн, сн1, 2 лиц, сн1, 7 изн, **2 лиц**, 7 изн, сн1, 2 лиц, сн1, 12 изн, сн1, 2 лиц, сн1, 17 изн, сн1, 1 лиц, сн1.

Секция D

3 из каждых 4 рядов ЛС в этой секции увеличивают общее количество петель только на 2п., а остальные - на 4п. Провязать Ряды 49-64 один раз. По окончании на спицах должно быть 116п.

- 49-ЛС:** 1 лиц, 1 изн, 1 лиц, Н, 18 лиц, 2 изн, 14 лиц, 2 изн, 8 лиц, Н, **2 изн**, Н, 8 лиц, 2 изн, 14 лиц, 2 изн, 18 лиц, Н, 1 лиц, 1 изн, 1 лиц.
- 50-ИС:** сн1, 1 лиц, сн1, 18 изн, сн1, 2 лиц, сн1, 12 изн, сн1, 2 лиц, сн1, 8 изн, **2 лиц**, 8 изн, сн1, 2 лиц, сн1, 12 изн, сн1, 2 лиц, сн1, 18 изн, сн1, 1 лиц, сн1.
- 51-ЛС:** 1 лиц, 1 изн, 1 лиц, 19 лиц, 2 изн, 14 лиц, 2 изн, 9 лиц, Н, **2 изн**, Н, 9 лиц, 2 изн, 14 лиц, 2 изн, 19 лиц, 1 лиц, 1 изн, 1 лиц.
- 52-ИС:** сн1, 1 лиц, сн1, 18 изн, сн1, 2 лиц, сн1, 12 изн, сн1, 2 лиц, сн1, 9 изн, **2 лиц**, 9 изн, сн1, 2 лиц, сн1, 12 изн, сн1, 2 лиц, сн1, 18 изн, сн1, 1 лиц, сн1.
- 53-ЛС:** 1 лиц, 1 изн, 1 лиц, 19 лиц, 2 изн, 14 лиц, 2 изн, 10 лиц, Н, **2 изн**, Н, 10 лиц, 2 изн, 14 лиц, 2 изн, 19 лиц, 1 лиц, 1 изн, 1 лиц.
- 54-ИС:** сн1, 1 лиц, сн1, 18 изн, сн1, 2 лиц, сн1, 12 изн, сн1, 2 лиц, сн1, 10 изн, **2 лиц**, 10 изн, сн1, 2 лиц, сн1, 12 изн, сн1, 2 лиц, сн1, 18 изн, сн1, 1 лиц, сн1.
- 55-ЛС:** 1 лиц, 1 изн, 1 лиц, 19 лиц, 2 изн, 14 лиц, 2 изн, 11 лиц, Н, **2 изн**, Н, 11 лиц, 2 изн, 14 лиц, 2 изн, 19 лиц, 1 лиц, 1 изн, 1 лиц.
- 56-ИС:** сн1, 1 лиц, сн1, 18 изн, сн1, 2 лиц, сн1, 12 изн, сн1, 2 лиц, сн1, 11 изн, **2 лиц**, 11 изн, сн1, 2 лиц, сн1, 12 изн, сн1, 2 лиц, сн1, 18 изн, сн1, 1 лиц, сн1.
- 57-ЛС:** 1 лиц, 1 изн, 1 лиц, Н, 19 лиц, 2 изн, 14 лиц, 2 изн, 12 лиц, Н, **2 изн**, Н, 12 лиц, 2 изн, 14 лиц, 2 изн, 19 лиц, Н, 1 лиц, 1 изн, 1 лиц.

58-ИС: сн1, 1 лиц, сн1, 19 изн, сн1, 2 лиц, сн1, 12 изн, сн1, 2 лиц, сн1, 12 изн, **2 лиц**, 12 изн, сн1, 2 лиц, сн1, 12 изн, сн1, 2 лиц, сн1, 19 изн, сн1, 1 лиц, сн1.

59-ЛС: 1 лиц, 1 изн, 1 лиц, 20 лиц, 2 изн, 14 лиц, 2 изн, 13 лиц, Н, **2 изн**, Н, 13 лиц, 2 изн, 14 лиц, 2 изн, 20 лиц, 1 лиц, 1 изн, 1 лиц

60-ИС: сн1, 1 лиц, сн1, 19 изн, сн1, 2 лиц, сн1, 12 изн, сн1, 2 лиц, сн1, 13 изн, **2 лиц**, 13 изн, сн1, 2 лиц, сн1, 12 изн, сн1, 2 лиц, сн1, 19 изн, сн1, 1 лиц, сн1.

61-ЛС: 1 лиц, 1 изн, 1 лиц, 20 лиц, 2 изн, 14 лиц, 2 изн, 14 лиц, Н, **2 изн**, Н, 14 лиц, 2 изн, 14 лиц, 2 изн, 20 лиц, 1 лиц, 1 изн, 1 лиц

62-ИС: сн1, 1 лиц, сн1, 19 изн, сн1, 2 лиц, сн1, 12 изн, сн1, 2 лиц, сн1, 12 изн, сн1, 1 лиц, **2 лиц**, 1 лиц, сн1, 12 изн, сн1, 2 лиц, сн1, 12 изн, сн1, 2 лиц, сн1, 19 изн, сн1, 1 лиц, сн1

63-ЛС: 1 лиц, 1 изн, 1 лиц, 20 лиц, 2 изн, 14 лиц, 2 изн, 14 лиц, 1 изн, Н, **2 изн**, Н, 1 изн, 14 лиц, 2 изн, 14 лиц, 2 изн, 20 лиц, 1 лиц, 1 изн, 1 лиц

64-ИС: сн1, 1 лиц, сн1, 19 изн, сн1, 2 лиц, сн1, 12 изн, сн1, 2 лиц, сн1, 12 изн, сн1, 2 лиц, **2 лиц**, 2 лиц, сн1, 12 изн, сн1, 2 лиц, сн1, 12 изн, сн1, 2 лиц, сн1, 19 изн, сн1, 1 лиц, сн1.

Секция Е

Все ряды ЛС в этой секции увеличивают общее количество петель на 2п. Провязать Ряды 65-80 один раз. По окончании на спицах должно быть 132п.

65-ЛС: 1 лиц, 1 изн, 1 лиц, 20 лиц, 2 изн, [14 лиц, 2 изн] x2, Н, **2 изн**, Н, [2 изн, 14 лиц] x2, 2 изн, 20 лиц, 1 лиц, 1 изн, 1 лиц.

66-ИС: сн1, 1 лиц, сн1, 19 изн, сн1, 2 лиц, [сн1, 12 изн, сн1, 2 лиц] x2, 1 изн, **2 лиц**, 1 изн, [2 лиц, сн1, 12 изн, сн1] x2, 2 лиц, сн1, 19 изн, сн1, 1 лиц, сн1.

67-ЛС: 1 лиц, 1 изн, 1 лиц, 20 лиц, 2 изн, [14 лиц, 2 изн] x2, 1 лиц, Н, **2 изн**, Н, 1 лиц, [2 изн, 14 лиц] x2, 2 изн, 20 лиц, 1 лиц, 1 изн, 1 лиц.

68-ИС: сн1, 1 лиц, сн1, 19 изн, сн1, 2 лиц, [сн1, 12 изн, сн1, 2 лиц] x2, сн1, 1 изн, **2 лиц**, 1 изн, сн1, [2 лиц, сн1, 12 изн, сн1] x2, 2 лиц, сн1, 19 изн, сн1, 1 лиц, сн1

69-ЛС: 1 лиц, 1 изн, 1 лиц, 20 лиц, 2 изн, [14 лиц, 2 изн] x2, 2 лиц, Н, **2 изн**, Н, 2 лиц, [2 изн, 14 лиц] x2, 2 изн, 20 лиц, 1 лиц, 1 изн, 1 лиц.

70-ИС: сн1, 1 лиц, сн1, 19 изн, сн1, 2 лиц, [сн1, 12 изн, сн1, 2 лиц] x2, сн1, 2 изн, **2 лиц**, 2 изн, сн1, [2 лиц, сн1, 12 изн, сн1] x2, 2 лиц, сн1, 19 изн, сн1, 1 лиц, сн1.

71-ЛС: 1 лиц, 1 изн, 1 лиц, 20 лиц, 2 изн, [14 лиц, 2 изн] x2, 3 лиц, Н, **2 изн**, Н, 3 лиц, [2 изн, 14 лиц] x2, 2 изн, 20 лиц, 1 лиц, 1 изн, 1 лиц.

72-ИС: сн1, 1 лиц, сн1, 19 изн, сн1, 2 лиц, [сн1, 12 изн, сн1, 2 лиц] x2, сн1, 3 изн, **2 лиц**, 3 изн, сн1, [2 лиц, сн1, 12 изн, сн1] x2, 2 лиц, сн1, 19 изн, сн1, 1 лиц, сн1.

73-ЛС: 1 лиц, 1 изн, 1 лиц, 20 лиц, 2 изн, [14 лиц, 2 изн] x2, 4 лиц, Н, **2 изн**, Н, 4 лиц, [2 изн, 14 лиц] x2, 2 изн, 20 лиц, 1 лиц, 1 изн, 1 лиц

74-ИС: сн1, 1 лиц, сн1, 19 изн, сн1, 2 лиц, [сн1, 12 изн, сн1, 2 лиц] x2, сн1, 4 изн, **2 лиц**, 4 изн, сн1, [2 лиц, сн1, 12 изн, сн1] x2, 2 лиц, сн1, 19 изн, сн1, 1 лиц, сн1.

75-ЛС: 1 лиц, 1 изн, 1 лиц, 20 лиц, 2 изн, [14 лиц, 2 изн] x2, 5 лиц, Н, **2 изн**, Н, 5 лиц, [2 изн, 14 лиц] x2, 2 изн, 20 лиц, 1 лиц, 1 изн, 1 лиц.

76-ИС: сн1, 1 лиц, сн1, 19 изн, сн1, 2 лиц, [сн1, 12 изн, сн1, 2 лиц] x2, сн1, 5 изн, **2 лиц**, 5 изн, сн1, [2 лиц, сн1, 12 изн, сн1] x2, 2 лиц, сн1, 19 изн, сн1, 1 лиц, сн1.

77-ЛС: 1 лиц, 1 изн, 1 лиц, 20 лиц, 2 изн, [14 лиц, 2 изн] x2, 6 лиц, Н, **2 изн**, Н, 6 лиц, [2 изн, 14 лиц] x2, 2 изн, 20 лиц, 1 лиц, 1 изн, 1 лиц.

78-ИС: сн1, 1 лиц, сн1, 19 изн, сн1, 2 лиц, [сн1, 12 изн, сн1, 2 лиц] x2, сн1, 6 изн, **2 лиц**, 6 изн, сн1, [2 лиц, сн1, 12 изн, сн1] x2, 2 лиц, сн1, 19 изн, сн1, 1 лиц, сн1.

79-ЛС: 1 лиц, 1 изн, 1 лиц, 20 лиц, 2 изн, [14 лиц, 2 изн] x2, 7 лиц, Н, **2 изн**, Н, 7 лиц, [2 изн, 14 лиц] x2, 2 изн, 20 лиц, 1 лиц, 1 изн, 1 лиц.

80-ИС: сн1, 1 лиц, сн1, 19 изн, сн1, 2 лиц, [сн1, 12 изн, сн1, 2 лиц] x2, сн1, 7 изн, **2 лиц**, 7 изн, сн1, [2 лиц, сн1, 12 изн, сн1] x2, 2 лиц, сн1, 19 изн, сн1, 1 лиц, сн1.

Секция F

3 из каждых 4 рядов ЛС в этой секции увеличивают общее количество петель только на 2п., а остальные ряды ЛС этой секции не изменяют общее количество петель. Провязать Ряды 81-96 один раз. По окончании на спицах должно быть 144п.

81-ЛС: 1 лиц, 1 изн, ссл, 19 лиц, 2 изн, [14 лиц, 2 изн] x2, 8 лиц, Н, **2 изн**, Н, 8 лиц, [2 изн, 14 лиц] x2, 2 изн, 19 лиц, 2 в.лиц, 1 изн, 1 лиц.

82-ИС: сн1, 1 лиц, сн1, 18 изн, сн1, 2 лиц, [сн1, 12 изн, сн1, 2 лиц] x2, сн1, 8 изн, **2 лиц**, 8 изн, сн1, [2 лиц, сн1, 12 изн, сн1] x2, 2 лиц, сн1, 18 изн, сн1, 1 лиц, сн1.

83-ЛС: 1 лиц, 1 изн, 1 лиц, 19 лиц, 2 изн, [14 лиц, 2 изн] x2, 9 лиц, Н, **2 изн**, Н, 9 лиц, [2 изн, 14 лиц] x2, 2 изн, 19 лиц, 1 лиц, 1 изн, 1 лиц.

84-ИС: сн1, 1 лиц, сн1, 18 изн, сн1, 2 лиц, [сн1, 12 изн, сн1, 2 лиц] x2, сн1, 9 изн, **2 лиц**, 9 изн, сн1, [2 лиц, сн1, 12 изн, сн1] x2, 2 лиц, сн1, 18 изн, сн1, 1 лиц, сн1.

85-ЛС: 1 лиц, 1 изн, 1 лиц, 19 лиц, 2 изн, [14 лиц, 2 изн] x2, 10 лиц, Н, **2 изн**, Н, 10 лиц, [2 изн, 14 лиц] x2, 2 изн, 19 лиц, 1 лиц, 1 изн, 1 лиц.

86-ИС: сн1, 1 лиц, сн1, 18 изн, сн1, 2 лиц, [сн1, 12 изн, сн1, 2 лиц] x2, сн1, 10 изн, **2 лиц**, 10 изн, сн1, [2 лиц, сн1, 12 изн, сн1] x2, 2 лиц, сн1, 18 изн, сн1, 1 лиц, сн1.

87-ЛС: 1 лиц, 1 изн, 1 лиц, 19 лиц, 2 изн, [14 лиц, 2 изн] x2, 11 лиц, Н, **2 изн**, Н, 11 лиц, [2 изн, 14 лиц] x2, 2 изн, 19 лиц, 1 лиц, 1 изн, 1 лиц.

88-ИС: сн1, 1 лиц, сн1, 18 изн, сн1, 2 лиц, [сн1, 12 изн, сн1, 2 лиц] x2, сн1, 11 изн, **2 лиц**, 11 изн, сн1, [2 лиц, сн1, 12 изн, сн1] x2, 2 лиц, сн1, 18 изн, сн1, 1 лиц, сн1.

89-ЛС: 1 лиц, 1 изн, ссл, 18 лиц, 2 изн, [14 лиц, 2 изн] x2, 12 лиц, Н, **2 изн**, Н, 12 лиц, [2 изн, 14 лиц] x2, 2 изн, 18 лиц, 2 в.лиц, 1 изн, 1 лиц.

90-ИС: сн1, 1 лиц, сн1, 17 изн, сн1, 2 лиц, [сн1, 12 изн, сн1, 2 лиц] x2, сн1, 12 изн, **2 лиц**, 12 изн, сн1, [2 лиц, сн1, 12 изн, сн1] x2, 2 лиц, сн1, 17 изн, сн1, 1 лиц, сн1.

91-ЛС: 1 лиц, 1 изн, 1 лиц, 18 лиц, 2 изн, [14 лиц, 2 изн] x2, 13 лиц, Н, **2 изн**, Н, 13 лиц, [2 изн, 14 лиц] x2, 2 изн, 18 лиц, 1 лиц, 1 изн, 1 лиц.

92-ИС: сн1, 1 лиц, сн1, 17 изн, сн1, 2 лиц, [сн1, 12 изн, сн1, 2 лиц] x2, сн1, 13 изн, **2 лиц**, 13 изн, сн1, [2 лиц, сн1, 12 изн, сн1] x2, 2 лиц, сн1, 17 изн, сн1, 1 лиц, сн1.

93-ЛС: 1 лиц, 1 изн, 1 лиц, 18 лиц, 2 изн, [14 лиц, 2 изн] x2, 14 лиц, Н, **2 изн**, Н, 14 лиц, [2 изн, 14 лиц] x2, 2 изн, 18 лиц, 1 лиц, 1 изн, 1 лиц.

94-ИС: сн1, 1 лиц, сн1, 17 изн, сн1, 2 лиц, [сн1, 12 изн, сн1, 2 лиц] x2, сн1, 12 изн, сн1, 1 лиц, **2 лиц**, 1 лиц, сн1, 12 изн, сн1, [2 лиц, сн1, 12 изн, сн1] x2, 2 лиц, сн1, 17 изн, сн1, 1 лиц, сн1.

95-ЛС: 1 лиц, 1 изн, 1 лиц, 18 лиц, 2 изн, [14 лиц, 2 изн] x2, 14 лиц, 1 изн, Н, **2 изн**, Н, 1 изн, 14 лиц, [2 изн, 14 лиц] x2, 2 изн, 18 лиц, 1 лиц, 1 изн, 1 лиц.

96-ИС: сн1, 1 лиц, сн1, 17 изн, сн1, 2 лиц, [сн1, 12 изн, сн1, 2 лиц] x2, сн1, 12 изн, сн1, 2 лиц, **2 лиц**, 2 лиц, сн1, 12 изн, сн1, [2 лиц, сн1, 12 изн, сн1] x2, 2 лиц, сн1, 17 изн, сн1, 1 лиц, сн1.

Секция G

Половина рядов ЛС в этой секции увеличивают общее количество петель только на 2п, а остальные ряды ЛС этой секции не изменяют общее количество петель. Провязать Ряды 97-112 один раз. По окончании на спицах должно быть 152п.

97-ЛС: 1 лиц, 1 изн, ссл, 17 лиц, 2 изн, [14 лиц, 2 изн] x3, Н, **2 изн**, Н, [2 изн, 14 лиц] x3, 2 изн, 17 лиц, 2 в.лиц, 1 изн, 1 лиц.

98-ИС: сн1, 1 лиц, сн1, 16 изн, сн1, 2 лиц, [сн1, 12 изн, сн1, 2 лиц] х3, 1 изн, **2 лиц**, 1 изн, [2 лиц, сн1, 12 изн, сн1] х3, 2 лиц, сн1, 16 изн, сн1, 1 лиц, сн1.

99-ЛС: 1 лиц, 1 изн, 1 лиц, 17 лиц, 2 изн, [14 лиц, 2 изн] х3, 1 лиц, Н, **2 изн**, Н, 1 лиц, [2 изн, 14 лиц] х3, 2 изн, 17 лиц, 1 лиц, 1 изн, 1 лиц.

100-ИС: сн1, 1 лиц, сн1, 16 изн, сн1, 2 лиц, [сн1, 12 изн, сн1, 2 лиц] х3, сн1, 1 изн, **2 лиц**, 1 изн, сн1, [2 лиц, сн1, 12 изн, сн1] х3, 2 лиц, сн1, 16 изн, сн1, 1 лиц, сн1.

101-ЛС: 1 лиц, 1 изн, ссл, 16 лиц, 2 изн, [14 лиц, 2 изн] х3, 2 лиц, Н, **2 изн**, Н, 2 лиц, [2 изн, 14 лиц] х3, 2 изн, 16 лиц, 2 в.м.лиц, 1 изн, 1 лиц.

102-ИС: сн1, 1 лиц, сн1, 15 изн, сн1, 2 лиц, [сн1, 12 изн, сн1, 2 лиц] х3, сн1, 2 изн, **2 лиц**, 2 изн, сн1, [2 лиц, сн1, 12 изн, сн1] х3, 2 лиц, сн1, 15 изн, сн1, 1 лиц, сн1.

103-ЛС: 1 лиц, 1 изн, 1 лиц, 16 лиц, 2 изн, [14 лиц, 2 изн] х3, 3 лиц, Н, **2 изн**, Н, 3 лиц, [2 изн, 14 лиц] х3, 2 изн, 16 лиц, 1 лиц, 1 изн, 1 лиц.

104-ИС: сн1, 1 лиц, сн1, 15 изн, сн1, 2 лиц, [сн1, 12 изн, сн1, 2 лиц] х3, сн1, 3 изн, **2 лиц**, 3 изн, сн1, [2 лиц, сн1, 12 изн, сн1] х3, 2 лиц, сн1, 15 изн, сн1, 1 лиц, сн1.

105-ЛС: 1 лиц, 1 изн, ссл, 15 лиц, 2 изн, [14 лиц, 2 изн] х3, 4 лиц, Н, **2 изн**, Н, 4 лиц, [2 изн, 14 лиц] х3, 2 изн, 15 лиц, 2 в.м.лиц, 1 изн, 1 лиц.

106-ИС: сн1, 1 лиц, сн1, 14 изн, сн1, 2 лиц, [сн1, 12 изн, сн1, 2 лиц] х3, сн1, 4 изн, **2 лиц**, 4 изн, сн1, [2 лиц, сн1, 12 изн, сн1] х3, 2 лиц, сн1, 14 изн, сн1, 1 лиц, сн1.

107-ЛС: 1 лиц, 1 изн, 1 лиц, 15 лиц, 2 изн, [14 лиц, 2 изн] х3, 5 лиц, Н, **2 изн**, Н, 5 лиц, [2 изн, 14 лиц] х3, 2 изн, 15 лиц, 1 лиц, 1 изн, 1 лиц.

108-ИС: сн1, 1 лиц, сн1, 14 изн, сн1, 2 лиц, [сн1, 12 изн, сн1, 2 лиц] х3, сн1, 5 изн, **2 лиц**, 5 изн, сн1, [2 лиц, сн1, 12 изн, сн1] х3, 2 лиц, сн1, 14 изн, сн1, 1 лиц, сн1.

109-ЛС: 1 лиц, 1 изн, ссл, 14 лиц, 2 изн, [14 лиц, 2 изн] х3, 6 лиц, Н, **2 изн**, Н, 6 лиц, [2 изн, 14 лиц] х3, 2 изн, 14 лиц, 2 в.м.лиц, 1 изн, 1 лиц.

110-ИС: сн1, 1 лиц, сн1, 13 изн, сн1, 2 лиц, [сн1, 12 изн, сн1, 2 лиц] х3, сн1, 6 изн, **2 лиц**, 6 изн, сн1, [2 лиц, сн1, 12 изн, сн1] х3, 2 лиц, сн1, 13 изн, сн1, 1 лиц, сн1.

111-ЛС: 1 лиц, 1 изн, 1 лиц, 14 лиц, 2 изн, [14 лиц, 2 изн] х3, 7 лиц, Н, **2 изн**, Н, 7 лиц, [2 изн, 14 лиц] х3, 2 изн, 14 лиц, 1 лиц, 1 изн, 1 лиц.

112-ИС: сн1, 1 лиц, сн1, 13 изн, сн1, 2 лиц, [сн1, 12 изн, сн1, 2 лиц] х3, сн1, 7 изн, **2 лиц**, 7 изн, сн1, [2 лиц, сн1, 12 изн, сн1] х3, 2 лиц, сн1, 13 изн, сн1, 1 лиц, сн1.

Секция Н

3 из каждых 4 рядов ЛС в этой секции не изменяют общее количество петель, остальные ряды ЛС этой секции увеличивают общее количество петель только на 2п. Провязать Ряды 113-128 один раз. По окончании на спицах должно быть 156п.

113-ЛС: 1 лиц, 1 изн, ссл, 13 лиц, 2 изн, [14 лиц, 2 изн] х3, 8 лиц, Н, **2 изн**, Н, 8 лиц, [2 изн, 14 лиц] х3, 2 изн, 13 лиц, 2 в.м.лиц, 1 изн, 1 лиц.

114-ИС: сн1, 1 лиц, сн1, 12 изн, сн1, 2 лиц, [сн1, 12 изн, сн1, 2 лиц] х3, сн1, 8 изн, **2 лиц**, 8 изн, сн1, [2 лиц, сн1, 12 изн, сн1] х3, 2 лиц, сн1, 12 изн, сн1, 1 лиц, сн1.

115-ЛС: 1 лиц, 1 изн, ссл, 12 лиц, 2 изн, [14 лиц, 2 изн] х3, 9 лиц, Н, **2 изн**, Н, 9 лиц, [2 изн, 14 лиц] х3, 2 изн, 12 лиц, 2 в.м.лиц, 1 изн, 1 лиц.

116-ИС: сн1, 1 лиц, сн1, 11 изн, сн1, 2 лиц, [сн1, 12 изн, сн1, 2 лиц] х3, сн1, 9 изн, **2 лиц**, 9 изн, сн1, [2 лиц, сн1, 12 изн, сн1] х3, 2 лиц, сн1, 11 изн, сн1, 1 лиц, сн1.

117-ЛС: 1 лиц, 1 изн, ссл, 11 лиц, 2 изн, [14 лиц, 2 изн] х3, 10 лиц, Н, **2 изн**, Н, 10 лиц, [2 изн, 14 лиц] х3, 2 изн, 11 лиц, 2 в.м.лиц, 1 изн, 1 лиц.

118-ИС: сн1, 1 лиц, сн1, 10 изн, сн1, 2 лиц, [сн1, 12 изн, сн1, 2 лиц] х3, сн1, 10 изн, **2 лиц**, 10 изн, сн1, [2 лиц, сн1, 12 изн, сн1] х3, 2 лиц, сн1, 10 изн, сн1, 1 лиц, сн1.

119-ЛС: 1 лиц, 1 изн, 1 лиц, 11 лиц, 2 изн, [14 лиц, 2 изн] х3, 11 лиц, Н, **2 изн**, Н, 11 лиц, [2 изн, 14 лиц] х3, 2 изн, 11 лиц, 1 лиц, 1 изн, 1 лиц.

120-ИС: сн1, 1 лиц, сн1, 10 изн, сн1, 2 лиц, [сн1, 12 изн, сн1, 2 лиц] х3, сн1, 11 изн, **2 лиц**, 11 изн, сн1, [2 лиц, сн1, 12 изн, сн1] х3, 2 лиц, сн1, 10 изн, сн1, 1 лиц, сн1.

121-ЛС: 1 лиц, 1 изн, ссл, 10 лиц, 2 изн, [14 лиц, 2 изн] х3, 12 лиц, Н, **2 изн**, Н, 12 лиц, [2 изн, 14 лиц] х3, 2 изн, 10 лиц, 2 в.м.лиц, 1 изн, 1 лиц.

122-ИС: сн1, 1 лиц, сн1, 9 изн, сн1, 2 лиц, [сн1, 12 изн, сн1, 2 лиц] х3, сн1, 12 изн, **2 лиц**, 12 изн, сн1, [2 лиц, сн1, 12 изн, сн1] х3, 2 лиц, сн1, 9 изн, сн1, 1 лиц, сн1.

123-ЛС: 1 лиц, 1 изн, ссл, 9 лиц, 2 изн, [14 лиц, 2 изн] х3, 13 лиц, Н, **2 изн**, Н, 13 лиц, [2 изн, 14 лиц] х3, 2 изн, 9 лиц, 2 в.м.лиц, 1 изн, 1 лиц.

124-ИС: сн1, 1 лиц, сн1, 8 изн, сн1, 2 лиц, [сн1, 12 изн, сн1, 2 лиц] х3, сн1, 13 изн, **2 лиц**, 13 изн, сн1, [2 лиц, сн1, 12 изн, сн1] х3, 2 лиц, сн1, 8 изн, сн1, 1 лиц, сн1.

125-ЛС: 1 лиц, 1 изн, ссл, 8 лиц, 2 изн, [14 лиц, 2 изн] х3, 14 лиц, Н, **2 изн**, Н, 14 лиц, [2 изн, 14 лиц] х3, 2 изн, 8 лиц, 2 в.м.лиц, 1 изн, 1 лиц.

126-ИС: сн1, 1 лиц, сн1, 7 изн, сн1, 2 лиц, [сн1, 12 изн, сн1, 2 лиц] х3, сн1, 12 изн, сн1, 1 лиц, **2 лиц**, 1 лиц, сн1, 12 изн, сн1, [2 лиц, сн1, 12 изн, сн1] х3, 2 лиц, сн1, 7 изн, сн1, 1 лиц, сн1.

127-ЛС: 1 лиц, 1 изн, 1 лиц, 8 лиц, 2 изн, [14 лиц, 2 изн] х3, 14 лиц, 1 изн, Н, **2 изн**, Н, 1 изн, 14 лиц, [2 изн, 14 лиц] х3, 2 изн, 8 лиц, 1 лиц, 1 изн, 1 лиц.

128-ИС: сн1, 1 лиц, сн1, 7 изн, сн1, 2 лиц, [сн1, 12 изн, сн1, 2 лиц] х3, сн1, 12 изн, сн1, 2 лиц, **2 лиц**, 2 лиц, сн1, 12 изн, сн1, [2 лиц, сн1, 12 изн, сн1] х3, 2 лиц, сн1, 7 изн, сн1, 1 лиц, сн1.

Секция I

Все ряды ЛС в этой секции не изменяют общее количество петель. Провязать Ряды 129-160 один раз. По окончании на спицах будет все также 156п.

129-ЛС: 1 лиц, 1 изн, ссл, 7 лиц, 2 изн, [14 лиц, 2 изн] х4, Н, **2 изн**, Н, [2 изн, 14 лиц] х4, 2 изн, 7 лиц, 2 в.м.лиц, 1 изн, 1 лиц.

130-ИС: сн1, 1 лиц, сн1, 6 изн, сн1, 2 лиц, [сн1, 12 изн, сн1, 2 лиц] х4, 1 изн, **2 лиц**, 1 изн, [2 лиц, сн1, 12 изн, сн1] х4, 2 лиц, сн1, 6 изн, сн1, 1 лиц, сн1.

131-ЛС: 1 лиц, 1 изн, ссл, 6 лиц, 2 изн, [14 лиц, 2 изн2] х4, 1 лиц, Н, **2 изн**, Н, 1 лиц, [2 изн, 14 лиц] х4, 2 изн, 6 лиц, 2 в.м.лиц, 1 изн, 1 лиц.

132-ИС: сн1, 1 лиц, сн1, 5 изн, сн1, 2 лиц, [сн1, 12 изн, сн1, 2 лиц] х4, сн1, 1 изн, **2 лиц**, 1 изн, сн1, [2 лиц, сн1, 12 изн, сн1] х4, 2 лиц, сн1, 5 изн, сн1, 1 лиц, сн1.

133-ЛС: 1 лиц, 1 изн, ссл, 5 лиц, 2 изн, [14 лиц, 2 изн] х4, 2 лиц, Н, **2 изн**, Н, 2 лиц, [2 изн, 14 лиц] х4, 2 изн, 5 лиц, 2 в.м.лиц, 1 изн, 1 лиц.

134-ИС: сн1, 1 лиц, сн1, 4 изн, сн1, 2 лиц, [сн1, 12 изн, сн1, 2 лиц] х4, сн1, 2 изн, **2 лиц**, 2 изн, сн1, [2 лиц, сн1, 12 изн, сн1] х4, 2 лиц, сн1, 4 изн, сн1, 1 лиц, сн1.

135-ЛС: 1 лиц, 1 изн, ссл, 4 лиц, 2 изн, [14 лиц, 2 изн] х4, 3 лиц, Н, **2 изн**, Н, 3 лиц, [2 изн, 14 лиц] х4, 2 изн, 4 лиц, 2 в.м.лиц, 1 изн, 1 лиц.

136-ИС: сн1, 1 лиц, сн1, 3 изн, сн1, 2 лиц, [сн1, 12 изн, сн1, 2 лиц] х4, сн1, 3 изн, **2 лиц**, 3 изн, сн1, [2 лиц, сн1, 12 изн, сн1] х4, 2 лиц, сн1, 3 изн, сн1, 1 лиц, сн1.

137-ЛС: 1 лиц, 1 изн, ссл, 3 лиц, 2 изн, [14 лиц, 2 изн] х4, 4 лиц, Н, **2 изн**, Н, 4 лиц, [2 изн, 14 лиц] х4, 2 изн, 3 лиц, 2 в.м.лиц, 1 изн, 1 лиц.

138-ИС: сн1, 1 лиц, сн1, 2 изн, сн1, 2 лиц, [сн1, 12 изн, сн1, 2 лиц] х4, сн1, 4 изн, **2 лиц**, 4 изн, сн1, [2 лиц, сн1, 12 изн, сн1] х4, 2 лиц, сн1, 2 изн, сн1, 1 лиц, сн1.

139-ЛС: 1 лиц, 1 изн, ссл, 2 лиц, 2 изн, [14 лиц, 2 изн] х4, 5 лиц, Н, **2 изн**, Н, 5 лиц, [2 изн, 14 лиц] х4, 2 изн, 2 лиц, 2 в.м.лиц, 1 изн, 1 лиц.

140-ИС: сн1, 1 лиц, сн1, 1 изн, сн1, 2 лиц, [сн1, 12 изн, сн1, 2 лиц] х4, сн1, 5 изн, **2 лиц**, 5 изн, сн1, [2 лиц, сн1, 12 изн, сн1] х4, 2 лиц, сн1, 1 изн, сн1, 1 лиц, сн1.

- 141-ЛС:** 1 лиц, 1 изн, ссл, 1 лиц, 2 изн, [14 лиц, 2 изн] x4, 6 лиц, Н, **2 изн**, Н, 6 лиц, [2 изн, 14 лиц] x4, 2 изн, 1 лиц, 2 в.м.лиц, 1 изн, 1 лиц.
- 142-ИС:** сн1, 1 лиц, сн1, сн1, 2 лиц, [сн1, 12 изн, сн1, 2 лиц] x4, сн1, 6 изн, **2 лиц**, 6 изн, сн1, [2 лиц, сн1, 12 изн, сн1] x4, 2 лиц, сн1, сн1, 1 лиц, сн1.
- 143-ЛС:** 1 лиц, 1 изн, ссл, 2 изн, [14 лиц, 2 изн] x4, 7 лиц, Н, **2 изн**, Н, 7 лиц, [2 изн, 14 лиц] x4, 2 изн, 2 в.м.лиц, 1 изн, 1 лиц.
- 144-ИС:** сн1, 1 лиц, сн1, 2 лиц, [сн1, 12 изн, сн1, 2 лиц] x4, сн1, 7 изн, **2 лиц**, 7 изн, сн1, [2 лиц, сн1, 12 изн, сн1] x4, 2 лиц, сн1, 1 лиц, сн1.
- 145-ЛС:** 1 лиц, 1 изн, ссл, 1 изн, [14 лиц, 2 изн] x4, 8 лиц, Н, **2 изн**, Н, 8 лиц, [2 изн, 14 лиц] x4, 1 изн, 2 в.м.лиц, 1 изн, 1 лиц.
- 146-ИС:** сн1, 1 лиц, сн1, 1 лиц, [сн1, 12 изн, сн1, 2 лиц] x4, сн1, 8 изн, **2 лиц**, 8 изн, сн1, [2 лиц, сн1, 12 изн, сн1] x4, 1 лиц, сн1, 1 лиц, сн1.
- 147-ЛС:** 1 лиц, 1 изн, ссл, [14 лиц, 2 изн] x4, 9 лиц, Н, **2 изн**, Н, 9 лиц, [2 изн, 14 лиц] x4, 2 в.м.лиц, 1 изн, 1 лиц.
- 148-ИС:** сн1, 1 лиц, сн1, [сн1, 12 изн, сн1, 2 лиц] x4, сн1, 9 изн, **2 лиц**, 9 изн, сн1, [2 лиц, сн1, 12 изн, сн1] x4, сн1, 1 лиц, сн1.
- 149-ЛС:** 1 лиц, 1 изн, ссл, 13 лиц, 2 изн, [14 лиц, 2 изн] x3, 10 лиц, Н, **2 изн**, Н, 10 лиц, [2 изн, 14 лиц] x3, 2 изн, 13 лиц, 2 в.м.лиц, 1 изн, 1 лиц.
- 150-ИС:** сн1, 1 лиц, сн1, 12 изн, сн1, 2 лиц, [сн1, 12 изн, сн1, 2 лиц] x3, сн1, 10 изн, **2 лиц**, 10 изн, сн1, [2 лиц, сн1, 12 изн, сн1] x3, 2 лиц, сн1, 12 изн, сн1, 1 лиц, сн1.
- 151-ЛС:** 1 лиц, 1 изн, ссл, 12 лиц, 2 изн, [14 лиц, 2 изн] x3, 11 лиц, Н, **2 изн**, Н, 11 лиц, [2 изн, 14 лиц] x3, 2 изн, 12 лиц, 2 в.м.лиц, 1 изн, 1 лиц.
- 152-ИС:** сн1, 1 лиц, сн1, 11 изн, сн1, 2 лиц, [сн1, 12 изн, сн1, 2 лиц] x3, сн1, 11 изн, **2 лиц**, 11 изн, сн1, [2 лиц, сн1, 12 изн, сн1] x3, 2 лиц, сн1, 11 изн, сн1, 1 лиц, сн1.
- 153-ЛС:** 1 лиц, 1 изн, ссл, 11 лиц, 2 изн, [14 лиц, 2 изн] x3, 12 лиц, Н, **2 изн**, Н, 12 лиц, [2 изн, 14 лиц] x3, 2 изн, 11 лиц, 2 в.м.лиц, 1 изн, 1 лиц.
- 154-ИС:** сн1, 1 лиц, сн1, 10 изн, сн1, 2 лиц, [сн1, 12 изн, сн1, 2 лиц] x3, сн1, 12 изн, **2 лиц**, 12 изн, сн1, [2 лиц, сн1, 12 изн, сн1] x3, 2 лиц, сн1, 10 изн, сн1, 1 лиц, сн1.
- 155-ЛС:** 1 лиц, 1 изн, ссл, 10 лиц, 2 изн, [14 лиц, 2 изн] x3, 13 лиц, Н, **2 изн**, Н, 13 лиц, [2 изн, 14 лиц] x3, 2 изн, 10 лиц, 2 в.м.лиц, 1 изн, 1 лиц.
- 156-ИС:** сн1, 1 лиц, сн1, 9 изн, сн1, 2 лиц, [сн1, 12 изн, сн1, 2 лиц] x3, сн1, 13 изн, **2 лиц**, 13 изн, сн1, [2 лиц, сн1, 12 изн, сн1] x3, 2 лиц, сн1, 9 изн, сн1, 1 лиц, сн1.
- 157-ЛС:** 1 лиц, 1 изн, ссл, 9 лиц, 2 изн, [14 лиц, 2 изн] x3, 14 лиц, Н, **2 изн**, Н, 14 лиц, [2 изн, 14 лиц] x3, 2 изн, 9 лиц, 2 в.м.лиц, 1 изн, 1 лиц.
- 158-ИС:** сн1, 1 лиц, сн1, 8 изн, сн1, 2 лиц, [сн1, 12 изн, сн1, 2 лиц] x3, сн1, 12 изн, сн1, 1 лиц, **2 лиц**, 1 лиц, сн1, 12 изн, сн1, [2 лиц, сн1, 12 изн, сн1] x3, 2 лиц, сн1, 8 изн, сн1, 1 лиц, сн1.
- 159-ЛС:** 1 лиц, 1 изн, ссл, 8 лиц, 2 изн, [14 лиц, 2 изн] x3, 14 лиц, 1 изн, Н, **2 изн**, Н, 1 изн, 14 лиц, [2 изн, 14 лиц] x3, 2 изн, 8 лиц, 2 в.м.лиц, 1 изн, 1 лиц.
- 160-ИС:** сн1, 1 лиц, сн1, 7 изн, сн1, 2 лиц, [сн1, 12 изн, сн1, 2 лиц] x3, сн1, 12 изн, сн1, 2 лиц, **2 лиц**, 2 лиц, сн1, 12 изн, сн1, [2 лиц, сн1, 12 изн, сн1] x3, 2 лиц, сн1, 7 изн, сн1, 1 лиц, сн1.

Секция J

3 из каждых 4 рядов ЛС в этой секции не изменяют общее количество петель, остальные ряды ЛС этой секции уменьшают общее количество петель на 2п. Провязать Ряды 161-192 один раз. По окончании на спицах должно быть 148п.

- 161-ЛС:** 1 лиц, ДУ-влево, 6 лиц, 2 изн, [14 лиц, 2 изн] x4, Н, **2 изн**, Н, [2 изн, 14 лиц] x4, 2 изн, 6 лиц, ДУ-вправо, 1 лиц.
- 162-ИС:** сн1, 1 лиц, сн1, 5 изн, сн1, 2 лиц, [сн1, 12 изн, сн1, 2 лиц] x4, 1 изн, **2 лиц**, 1 изн, [2 лиц, сн1, 12 изн, сн1] x4, 2 лиц, сн1, 5 изн, сн1, 1 лиц, сн1.

163-ЛС: 1 лиц, 1 изн, ссл, 5 лиц, 2 изн, [14 лиц, 2 изн] x4, 1 лиц, Н, **2 изн**, Н, 1 лиц, [2 изн, 14 лиц] x4, 2 изн, 5 лиц, 2 вм.лиц, 1 изн, 1 лиц.

164-ИС: сн1, 1 лиц, сн1, 4 изн, сн1, 2 лиц, [сн1, 12 изн, сн1, 2 лиц] x4, сн1, 1 изн, **2 лиц**, 1 изн, сн1, [2 лиц, сн1, 12 изн, сн1] x4, 2 лиц, сн1, 4 изн, сн1, 1 лиц, сн1.

165-ЛС: 1 лиц, 1 изн, ссл, 4 лиц, 2 изн, [14 лиц, 2 изн] х4, 2 лиц, Н, **2 изн**, Н, 2 лиц, [2 изн, 14 лиц] х4, 2 изн, 4 лиц, 2 вм.лиц, 1 изн, 1 лиц.

166-ИС: сн1, 1 лиц, сн1, 3 изн, сн1, 2 лиц, [сн1, 12 изн, сн1, 2 лиц] х4, сн1, 2 изн, **2 лиц**, 2 изн, сн1, [2 лиц, сн1, 12 изн, сн1] х4, 2 лиц, сн1, 3 изн, сн1, 1 лиц, сн1.

167-ЛС: 1 лиц, 1 изн, ссл, 3 лиц, 2 изн, [14 лиц, 2 изн] x4, 3 лиц, Н, **2 изн**, Н, 3 лиц, [2 изн, 14 лиц] x4, 2 изн, 3 лиц, 2 вм.лиц, 1 изн, 1 лиц.

168-ИС: сн1, 1 лиц, сн1, 2 изн, сн1, 2 лиц, [сн1, 12 изн, сн1, 2 лиц] х4, сн1, 3 изн, **2 лиц**, 3 изн, сн1, [2 лиц, сн1, 12 изн, сн1] х4, 2 лиц, сн1, 2 изн, сн1, 1 лиц, сн1.

169-ЛС: 1 лиц, ДУ-влево, 1 лиц, 2 изн, [14 лиц, 2 изн] х4, 4 лиц, Н, **2 изн**, Н, 4 лиц, [2 изн, 14 лиц] х4, 2 изн, 1 лиц, ДУ-вправо, 1 лиц.

170-ИС: сн1, 1 лиц, сн1, сн1, 2 лиц, [сн1, 12 изн, сн1, 2 лиц] х4, сн1, 4 изн, **2 лиц**, 4 изн, сн1, [2 лиц, сн1, 12 изн, сн1] х4, 2 лиц, сн1, сн1, 1 лиц, сн1.

171-ЛС: 1 лиц, 1 изн, ссл, 2 изн, [14 лиц, 2 изн] х4, 5 лиц, Н, **2 изн**, Н, 5 лиц, [2 изн, 14 лиц] х4, 2 изн, 2 вл.лиц, 1 изн, 1 лиц.

172-ИС: сн1, 1 лиц, сн1, 2 лиц, [сн1, 12 изн, сн1, 2 лиц] х4, сн1, 5 изн, **2 лиц**, 5 изн, сн1, [2 лиц, сн1, 12 изн, сн1] х4, 2 лиц, сн1, 1 лиц, сн1.

173-ЛС: 1 лиц, 1 изн, ссл, 1 изн, [14 лиц, 2 изн] х4, 6 лиц, Н, **2 изн**, Н, 6 лиц, [2 изн, 14 лиц] х4, 1 изн, 2 вл.лиц, 1 изн, 1 лиц.

174-ИС: сн1, 1 лиц, сн1, 1 лиц, [сн1, 12 изн, сн1, 2 лиц] х4, сн1, 6 изн, **2 лиц**, 6 изн, сн1, [2 лиц, сн1, 12 изн, сн1] х4, 1 лиц, сн1, 1 лиц, сн1.

175-ЛС: 1 лиц, 1 изн, ссл, [14 лиц, 2 изн] х4, 7 лиц, Н, **2 изн**, Н, 7 лиц, [2 изн, 14 лиц] х4, 2 вл.лиц, 1 изн, 1 лиц.

176-ИС: сн1, 1 лиц, сн1, [сн1, 12 изн, сн1, 2 лиц] х4, сн1, 7 изн, **2 лиц**, 7 изн, сн1, [2 лиц, сн1, 12 изн, сн1] х4, сн1, 1 лиц, сн1.

177-ЛС: 1 лиц, ДУ-влево, 12 лиц, 2 изн, [14 лиц, 2 изн] х3, 8 лиц, Н, **2 изн**, Н, 8 лиц, [2 изн, 14 лиц] х3, 2 изн, 12 лиц, ДУ-вправо, 1 лиц.

178-ИС: сн1, 1 лиц, сн1, 11 изн, сн1, 2 лиц, [сн1, 12 изн, сн1, 2 лиц] х3, сн1, 8 изн, **2 лиц**, 8 изн, сн1, [2 лиц, сн1, 12 изн, сн1] х3, 2 лиц, сн1, 11 изн, сн1, 1 лиц, сн1.

179-ЛС: 1 лиц, 1 изн, ссл, 11 лиц, 2 изн, [14 лиц, 2 изн] х3, 9 лиц, Н, **2 изн**, Н, 9 лиц, [2 изн, 14 лиц] х3, 2 изн, 11 лиц, 2 вм.лиц, 1 изн, 1 лиц.

180-ИС: сн1, 1 лиц, сн1, 10 изн, сн1, 2 лиц, [сн1, 12 изн, сн1, 2 лиц] х3, сн1, 9 изн, **2 лиц**, 9 изн, сн1, [2 лиц, сн1, 12 изн, сн1] х3, 2 лиц, сн1, 10 изн, сн1, 1 лиц, сн1.

181-ЛС: 1 лиц, 1 изн, ссл, 10 лиц, 2 изн, [14 лиц, 2 изн] х3, 10 лиц, Н, **2 изн**, Н, 10 лиц, [2 изн, 14 лиц] х3, 2 изн, 10 лиц, 2 вл.лиц, 1 изн, 1 лиц.

182-ИС: сн1, 1 лиц, сн1, 9 изн, сн1, 2 лиц, [сн1, 12 изн, сн1, 2 лиц] х3, сн1, 10 изн, 2 лиц, 10 изн, сн1, [2 лиц, сн1, 12 изн, сн1] х3, 2 лиц, сн1, 9 изн, сн1, 1 лиц, сн1.

183-ЛС: 1 лиц, 1 изн, ссл, 9 лиц, 2 изн, [14 лиц, 2 изн] х3, 11 лиц, Н, **2 изн**, Н, 11 лиц, [2 изн, 14 лиц] х3, 2 изн, 9 лиц, 2 вм.лиц, 1 изн, 1 лиц.

184-ИС: сн1, 1 лиц, сн1, 8 изн, сн1, 2 лиц, [сн1, 12 изн, сн1, 2 лиц] х3, сн1, 11 изн, **2 лиц**, 11 изн, сн1, [2 лиц, сн1, 12 изн, сн1] х3, 2 лиц, сн1, 8 изн, сн1, 1 лиц, сн1.

185-ЛС: 1 лиц, ДУ-влево, 7 лиц, 2 изн, [14 лиц, 2 изн] х3, 12 лиц, Н, 2 изн, Н, 12 лиц, [2 изн, 14 лиц] х3, 2 изн, 7 лиц, ДУ-вправо, 1 лиц.

186-ИС: сн1, 1 лиц, сн1, 6 изн, сн1, 2 лиц, [сн1, 12 изн, сн1, 2 лиц] х3, сн1, 12 изн, **2 лиц**, 12 изн, сн1, [2 лиц, сн1, 12 изн, сн1] х3, 2 лиц, сн1, 6 изн, сн1, 1 лиц, сн1.

187-ЛС: 1 лиц, 1 изн, ссл, 6 лиц, 2 изн, [14 лиц, 2 изн] х3, 13 лиц, Н, **2 изн**, Н, 13 лиц, [2 изн, 14 лиц] х3, 2 изн, 6 лиц, 2 вм.лиц, 1 изн, 1 лиц.

188-ИС: сн1, 1 лиц, сн1, 5 изн, сн1, 2 лиц, [сн1, 12 изн, сн1, 2 лиц] х3, сн1, 13 изн, **2 лиц**, 13 изн, сн1, [2 лиц, сн1, 12 изн, сн1] х3, 2 лиц, сн1, 5 изн, сн1, 1 лиц, сн1.

189-ЛС: 1 лиц, 1 изн, ссл, 5 лиц, 2 изн, [14 лиц, 2 изн] х3, 14 лиц, Н, **2 изн**, Н, 14 лиц, [2 изн, 14 лиц] х3, 2 изн, 5 лиц, 2 вм.лиц, 1 изн, 1 лиц.

190-ИС: сн1, 1 лиц, сн1, 4 изн, сн1, 2 лиц, [сн1, 12 изн, сн1, 2 лиц] х3, сн1, 12 изн, сн1, 1 лиц, **2 лиц**, 1 лиц, сн1, 12 изн, сн1, [2 лиц, сн1, 12 изн, сн1] х3, k2, сн1, 1 лиц, сн1.

191-ЛС: 1 лиц, 1 изн, ссл, 4 лиц, 2 изн, [14 лиц, 2 изн] х3, 14 лиц, 1 изн, Н, **2 изн**, Н, 1 изн, 14 лиц, [2 изн, 14 лиц] х3, 2 изн, 4 лиц, 2 вм.лиц, 1 изн, 1 лиц.

192-ИС: сн1, 1 лиц, сн1, 3 изн, сн1, 2 лиц, [сн1, 12 изн, сн1, 2 лиц] х3, сн1, 12 изн, сн1, 2 лиц, **2 лиц**, 2 лиц, сн1, 12 изн, сн1, [2 лиц, сн1, 12 изн, сн1] х3, 2 лиц, сн1, 3 изн, сн1, 1 лиц, сн1.

Секция К

Половина рядов ЛС в этой секции не изменяет общее количество петель, другая половина рядов ЛС уменьшает общее количество петель на 2п. Провязать Ряды 193-224 один раз. По окончании на спицах должно быть 132п.

193-ЛС: 1 лиц, ДУ-влево, 2 лиц, 2 изн, [14 лиц, 2 изн] х4, Н, **2 изн**, Н, [2 изн, 14 лиц] х4, 2 изн, 2 лиц, ДУ-вправо, 1 лиц.

194-ИС: сн1, 1 лиц, сн1, 1 изн, сн1, 2 лиц, [сн1, 12 изн, сн1, 2 лиц] х4, 1 изн, **2 лиц**, 1 изн, [2 лиц, сн1, 12 изн, сн1] х4, 2 лиц, сн1, 1 изн, сн1, 1 лиц, сн1.

195-ЛС: 1 лиц, 1 изн, ссл, 1 лиц, 2 изн, [14 лиц, 2 изн] х4, 1 лиц, Н, **2 изн**, Н, 1 лиц, [2 изн, 14 лиц] х4, 2 изн, 1 лиц, 2 вм.лиц, 1 изн, 1 лиц.

196-ИС: сн1, 1 лиц, сн1, сн1, 2 лиц, [сн1, 12 изн, сн1, 2 лиц] х4, сн1, 1 изн, **2 лиц**, 1 изн, сн1, [2 лиц, сн1, 12 изн, сн1] х4, 2 лиц, сн1, сн1, 1 лиц, сн1.

197-ЛС: 1 лиц, ДУ-влево, 1 изн, [14 лиц, 2 изн] х4, 2 лиц, Н, **2 изн**, Н, 2 лиц, [2 изн, 14 лиц] х4, 1 изн, ДУ-вправо, 1 лиц.

198-ИС: сн1, 1 лиц, сн1, 1 лиц, [сн1, 12 изн, сн1, 2 лиц] х4, сн1, 2 изн, **2 лиц**, 2 изн, сн1, [2 лиц, сн1, 12 изн, сн1] х4, 1 лиц, сн1, 1 лиц, сн1.

199-ЛС: 1 лиц, 1 изн, ссл, [14 лиц, 2 изн] х4, 3 лиц, Н, **2 изн**, Н, 3 лиц, [2 изн, 14 лиц] х4, 2 вм.лиц, 1 изн, 1 лиц.

200-ИС: сн1, 1 лиц, сн1, [сн1, 12 изн, сн1, 2 лиц] х4, сн1, 3 изн, **2 лиц**, 3 изн, сн1, [2 лиц, сн1, 12 изн, сн1] х4, сн1, 1 лиц, сн1

201-ЛС: 1 лиц, ДУ-влево, 12 лиц, 2 изн, [14 лиц, 2 изн] х3, 4 лиц, Н, **2 изн**, Н, 4 лиц, [2 изн, 14 лиц] х3, 2 изн, 12 лиц, ДУ-вправо, 1 лиц.

202-ИС: сн1, 1 лиц, сн1, 11 изн, сн1, 2 лиц, [сн1, 12 изн, сн1, 2 лиц] х3, сн1, 4 изн, **2 лиц**, 4 изн, сн1, [2 лиц, сн1, 12 изн, сн1] х3, 2 лиц, сн1, 11 изн, сн1, 1 лиц, сн1.

203-ЛС: 1 лиц, 1 изн, ссл, 11 лиц, 2 изн, [14 лиц, 2 изн] х3, 5 лиц, Н, **2 изн**, Н, 5 лиц, [2 изн, 14 лиц] х3, 2 изн, 11 лиц, 2 вм.лиц, 1 изн, 1 лиц.

204-ИС: сн1, 1 лиц, сн1, 10 изн, сн1, 2 лиц, [сн1, 12 изн, сн1, 2 лиц] х3, сн1, 5 изн, **2 лиц**, 5 изн, сн1, [2 лиц, сн1, 12 изн, сн1] х3, 2 лиц, сн1, 10 изн, сн1, 1 лиц, сн1.

205-ЛС: 1 лиц, ДУ-влево, 9 лиц, 2 изн, [14 лиц, 2 изн] х3, 6 лиц, Н, **2 изн**, Н, 6 лиц, [2 изн, 14 лиц] х3, 2 изн, 9 лиц, ДУ-вправо, 1 лиц. .

206-ИС: сн1, 1 лиц, сн1, 8 изн, сн1, 2 лиц, [сн1, 12 изн, сн1, 2 лиц] х3, сн1, 6 изн, **2 лиц**, 6 изн, сн1, [2 лиц, сн1, 12 изн, сн1] х3, 2 лиц, сн1, 8 изн, сн1, 1 лиц, сн1.

207-ЛС: 1 лиц, 1 изн, ссл, 8 лиц, 2 изн, [14 лиц, 2 изн] х3, 7 лиц, Н, **2 изн**, Н, 7 лиц, [2 изн, 14 лиц] х3, 2 изн, 8 лиц, 2 вм.лиц, 1 изн, 1 лиц.

208-ИС: сн1, 1 лиц, сн1, 7 изн, сн1, 2 лиц, [сн1, 12 изн, сн1, 2 лиц] х3, сн1, 7 изн, **2 лиц**, 7 изн, сн1, [2 лиц, сн1, 12 изн, сн1] х3, 2 лиц, сн1, 7 изн, сн1, 1 лиц, сн1.

209-ЛС: 1 лиц, ДУ-влево, 6 лиц, 2 изн, [14 лиц, 2 изн] х3, 8 лиц, Н, **2 изн**, Н, 8 лиц, [2 изн, 14 лиц] х3, 2 изн, 6 лиц, ДУ-вправо, 1 лиц.

210-ИС: сн1, 1 лиц, сн1, 5 изн, сн1, 2 лиц, [сн1, 12 изн, сн1, 2 лиц] х3, сн1, 8 изн, **2 лиц**, 8 изн, сн1, [2 лиц, сн1, 12 изн, сн1] х3, 2 лиц, сн1, 5 изн, сн1, 1 лиц, сн1.

211-ЛС: 1 лиц, 1 изн, ссл, 5 лиц, 2 изн, [14 лиц, 2 изн] х3, 9 лиц, Н, **2 изн**, Н, 9 лиц, [2 изн, 14 лиц] х3, 2 изн, 5 лиц, 2 в.лиц, 1 изн, 1 лиц.

212-ИС: сн1, 1 лиц, сн1, 4 изн, сн1, 2 лиц, [сн1, 12 изн, сн1, 2 лиц] х3, сн1, 9 изн, **2 лиц**, 9 изн, сн1, [2 лиц, сн1, 12 изн, сн1] х3, 2 лиц, сн1, 4 изн, сн1, 1 лиц, сн1.

213-ЛС: 1 лиц, ДУ-влево, 3 лиц, 2 изн, [14 лиц, 2 изн] х3, 10 лиц, Н, **2 изн**, Н, 10 лиц, [2 изн, 14 лиц] х3, 2 изн, 3 лиц, ДУ-вправо, 1 лиц.

214-ИС: сн1, 1 лиц, сн1, 2 изн, сн1, 2 лиц, [сн1, 12 изн, сн1, 2 лиц] х3, сн1, 10 изн, **2 лиц**, 10 изн, сн1, [2 лиц, сн1, 12 изн, сн1] х3, 2 лиц, сн1, 2 изн, сн1, 1 лиц, сн1.

215-ЛС: 1 лиц, 1 изн, ссл, 2 лиц, 2 изн, [14 лиц, 2 изн] х3, 11 лиц, Н, **2 изн**, Н, 11 лиц, [2 изн, 14 лиц] х3, 2 изн, 2 лиц, 2 в.лиц, 1 изн, 1 лиц.

216-ИС: сн1, 1 лиц, сн1, 1 изн, сн1, 2 лиц, [сн1, 12 изн, сн1, 2 лиц] х3, сн1, 11 изн, **2 лиц**, 11 изн, сн1, [2 лиц, сн1, 12 изн, сн1] х3, 2 лиц, сн1, 1 изн, сн1, 1 лиц, сн1.

217-ЛС: 1 лиц, ДУ-влево, 2 изн, [14 лиц, 2 изн] х3, 12 лиц, Н, **2 изн**, Н, 12 лиц, [2 изн, 14 лиц] х3, 2 изн, ДУ-вправо, 1 лиц.

218-ИС: сн1, 1 лиц, сн1, 2 лиц, [сн1, 12 изн, сн1, 2 лиц] х3, сн1, 12 изн, **2 лиц**, 12 изн, сн1, [2 лиц, сн1, 12 изн, сн1] х3, 2 лиц, сн1, 1 лиц, сн1.

219-ЛС: 1 лиц, 1 изн, ссл, 1 изн, [14 лиц, 2 изн] х3, 13 лиц, Н, **2 изн**, Н, 13 лиц, [2 изн, 14 лиц] х3, 1 изн, 2 в.лиц, 1 изн, 1 лиц.

220-ИС: сн1, 1 лиц, сн1, 1 лиц, [сн1, 12 изн, сн1, 2 лиц] х3, сн1, 13 изн, **2 лиц**, 13 изн, сн1, [2 лиц, сн1, 12 изн, сн1] х3, 1 лиц, сн1, 1 лиц, сн1.

221-ЛС: 1 лиц, ДУ-влево, 13 лиц, 2 изн, [14 лиц, 2 изн] х2, 14 лиц, Н, **2 изн**, Н, 14 лиц, [2 изн, 14 лиц] х2, 2 изн, 13 лиц, ДУ-вправо, 1 лиц.

222-ИС: сн1, 1 лиц, сн1, 12 изн, сн1, 2 лиц, [сн1, 12 изн, сн1, 2 лиц] х2, сн1, 12 изн, сн1, 1 лиц, **2 лиц**, 1 лиц, сн1, 12 изн, сн1, [2 лиц, сн1, 12 изн, сн1] х2, 2 лиц, сн1, 12 изн, сн1, 1 лиц, сн1.

223-ЛС: 1 лиц, 1 изн, ссл, 12 лиц, 2 изн, [14 лиц, 2 изн] х2, 14 лиц, 1 изн, Н, **2 изн**, Н, 1 изн, 14 лиц, [2 изн, 14 лиц] х2, 2 изн, 12 лиц, 2 в.лиц, 1 изн, 1 лиц.

224-ИС: сн1, 1 лиц, сн1, 11 изн, сн1, 2 лиц, [сн1, 12 изн, сн1, 2 лиц] х2, сн1, 12 изн, сн1, 2 лиц, **2 лиц**, 2 лиц, сн1, 12 изн, сн1, [2 лиц, сн1, 12 изн, сн1] х2, 2 лиц, сн1, 11 изн, сн1, 1 лиц, сн1.

Секция L

3 из каждых 4 рядов ЛС в этой секции уменьшают общее количество петель на 2п., остальные ряды ЛС не изменяют общее количество петель. Провязать Ряды 225-256 один раз. По окончании на спицах должно быть 108.

225-ЛС: 1 лиц, ДУ-влево, 10 лиц, 2 изн, [14 лиц, 2 изн] х3, Н, **2 изн**, Н, [2 изн, 14 лиц] х3, 2 изн, 10 лиц, ДУ-вправо, 1 лиц.

226-ИС: сн1, 1 лиц, сн1, 9 изн, сн1, 2 лиц, [сн1, 12 изн, сн1, 2 лиц] х3, 1 изн, **2 лиц**, 1 изн, [2 лиц, сн1, 12 изн, сн1] х3, 2 лиц, сн1, 9 изн, сн1, 1 лиц, сн1.

227-ЛС: 1 лиц, ДУ-влево, 8 лиц, 2 изн, [14 лиц, 2 изн] х3, 1 лиц, Н, **2 изн**, Н, 1 лиц, [2 изн, 14 лиц] х3, 2 изн, 8 лиц, ДУ-вправо, 1 лиц.

228-ИС: сн1, 1 лиц, сн1, 7 изн, сн1, 2 лиц, [сн1, 12 изн, сн1, 2 лиц] х3, сн1, 1 изн, **2 лиц**, 1 изн, сн1, [2 лиц, сн1, 12 изн, сн1] х3, 2 лиц, сн1, 7 изн, сн1, 1 лиц, сн1.

229-ЛС: 1 лиц, ДУ-влево, 6 лиц, 2 изн, [14 лиц, 2 изн] х3, 2 лиц, Н, **2 изн**, Н, 2 лиц, [2 изн, 14 лиц] х3, 2 изн, 6 лиц, ДУ-вправо, 1 лиц.

230-ИС: сн1, 1 лиц, сн1, 5 изн, сн1, 2 лиц, [сн1, 12 изн, сн1, 2 лиц] х3, сн1, 2 изн, **2 лиц**, 2 изн, сн1, [2 лиц, сн1, 12 изн, сн1] х3, 2 лиц, сн1, 5 изн, сн1, 1 лиц, сн1.

- 231-ЛС:** 1 лиц, 1 изн, ссл, 5 лиц, 2 изн, [14 лиц, 2 изн] х3, 3 лиц, Н, **2 изн**, Н, 3 лиц, [2 изн, 14 лиц] х3, 2 изн, 5 лиц, 2 вмл.лиц, 1 изн, 1 лиц.
- 232-ИС:** сн1, 1 лиц, сн1, 4 изн, сн1, 2 лиц, [сн1, 12 изн, сн1, 2 лиц] х3, сн1, 3 изн, **2 лиц**, 3 изн, сн1, [2 лиц, сн1, 12 изн, сн1] х3, 2 лиц, сн1, 4 изн, сн1, 1 лиц, сн1.
- 233-ЛС:** 1 лиц, ДУ-влево, 3 лиц, 2 изн, [14 лиц, 2 изн] х3, 4 лиц, Н, **2 изн**, Н, 4 лиц, [2 изн, 14 лиц] х3, 2 изн, 3 лиц, ДУ-вправо, 1 лиц.
- 234-ИС:** сн1, 1 лиц, сн1, 2 изн, сн1, 2 лиц, [сн1, 12 изн, сн1, 2 лиц] х3, сн1, 4 изн, **2 лиц**, 4 изн, сн1, [2 лиц, сн1, 12 изн, сн1] х3, 2 лиц, сн1, 2 изн, сн1, 1 лиц, сн1.
- 235-ЛС:** 1 лиц, ДУ-влево, 1 лиц, 2 изн, [14 лиц, 2 изн] х3, 5 лиц, Н, **2 изн**, Н, 5 лиц, [2 изн, 14 лиц] х3, 2 изн, 1 лиц, ДУ-вправо, 1 лиц.
- 236-ИС:** сн1, 1 лиц, сн1, сн1, 2 лиц, [сн1, 12 изн, сн1, 2 лиц] х3, сн1, 5 изн, **2 лиц**, 5 изн, сн1, [2 лиц, сн1, 12 изн, сн1] х3, 2 лиц, сн1, сн1, 1 лиц, сн1.
- 237-ЛС:** 1 лиц, ДУ-влево, 1 изн, [14 лиц, 2 изн] х3, 6 лиц, Н, **2 изн**, Н, 6 лиц, [2 изн, 14 лиц] х3, 1 изн, ДУ-вправо, 1 лиц.
- 238-ИС:** сн1, 1 лиц, сн1, 1 лиц, [сн1, 12 изн, сн1, 2 лиц] х3, сн1, 6 изн, **2 лиц**, 6 изн, сн1, [2 лиц, сн1, 12 изн, сн1] х3, 1 лиц, сн1, 1 лиц, сн1.
- 239-ЛС:** 1 лиц, 1 изн, ссл, [14 лиц, 2 изн] х3, 7 лиц, Н, **2 изн**, Н, 7 лиц, [2 изн, 14 лиц] х3, 2 вмл.лиц, 1 изн, 1 лиц.
- 240-ИС:** сн1, 1 лиц, сн1, [сн1, 12 изн, сн1, 2 лиц] х3, сн1, 7 изн, **2 лиц**, 7 изн, сн1, [2 лиц, сн1, 12 изн, сн1] х3, сн1, 1 лиц, сн1.
- 241-ЛС:** 1 лиц, ДУ-влево, 12 лиц, 2 изн, [14 лиц, 2 изн] х2, 8 лиц, Н, **2 изн**, Н, 8 лиц, [2 изн, 14 лиц] х2, 2 изн, 12 лиц, ДУ-вправо, 1 лиц.
- 242-ИС:** сн1, 1 лиц, сн1, 11 изн, сн1, 2 лиц, [сн1, 12 изн, сн1, 2 лиц] х2, сн1, 8 изн, **2 лиц**, 8 изн, сн1, [2 лиц, сн1, 12 изн, сн1] х2, 2 лиц, сн1, 11 изн, сн1, 1 лиц, сн1.
- 243-ЛС:** 1 лиц, ДУ-влево, 10 лиц, 2 изн, [14 лиц, 2 изн] х2, 9 лиц, Н, **2 изн**, Н, 9 лиц, [2 изн, 14 лиц] х2, 2 изн, 10 лиц, ДУ-вправо, 1 лиц.
- 244-ИС:** сн1, 1 лиц, сн1, 9 изн, сн1, 2 лиц, [сн1, 12 изн, сн1, 2 лиц] х2, сн1, 9 изн, **2 лиц**, 9 изн, сн1, [2 лиц, сн1, 12 изн, сн1] х2, 2 лиц, сн1, 9 изн, сн1, 1 лиц, сн1.
- 245-ЛС:** 1 лиц, ДУ-влево, 8 лиц, 2 изн, [14 лиц, 2 изн] х2, 10 лиц, Н, **2 изн**, Н, 10 лиц, [2 изн, 14 лиц] х2, 2 изн, 8 лиц, ДУ-вправо, 1 лиц.
- 246-ИС:** сн1, 1 лиц, сн1, 7 изн, сн1, 2 лиц, [сн1, 12 изн, сн1, 2 лиц] х2, сн1, 10 изн, **2 лиц**, 10 изн, сн1, [2 лиц, сн1, 12 изн, сн1] х2, 2 лиц, сн1, 7 изн, сн1, 1 лиц, сн1.
- 247-ЛС:** 1 лиц, 1 изн, ссл, 7 лиц, 2 изн, [14 лиц, 2 изн] х2, 11 лиц, Н, **2 изн**, Н, 11 лиц, [2 изн, 14 лиц] х2, 2 изн, 7 лиц, 2 вмл.лиц, 1 изн, 1 лиц.
- 248-ИС:** сн1, 1 лиц, сн1, 6 изн, сн1, 2 лиц, [сн1, 12 изн, сн1, 2 лиц] х2, сн1, 11 изн, **2 лиц**, 11 изн, сн1, [2 лиц, сн1, 12 изн, сн1] х2, 2 лиц, сн1, 6 изн, сн1, 1 лиц, сн1.
- 249-ЛС:** 1 лиц, ДУ-влево, 5 лиц, 2 изн, [14 лиц, 2 изн] х2, 12 лиц, Н, **2 изн**, Н, 12 лиц, [2 изн, 14 лиц] х2, 2 изн, 5 лиц, ДУ-вправо, 1 лиц.
- 250-ИС:** сн1, 1 лиц, сн1, 4 изн, сн1, 2 лиц, [сн1, 12 изн, сн1, 2 лиц] х2, сн1, 12 изн, **2 лиц**, 12 изн, сн1, [2 лиц, сн1, 12 изн, сн1] х2, 2 лиц, сн1, 4 изн, сн1, 1 лиц, сн1.
- 251-ЛС:** 1 лиц, ДУ-влево, 3 лиц, 2 изн, [14 лиц, 2 изн] х2, 13 лиц, Н, **2 изн**, Н, 13 лиц, [2 изн, 14 лиц] х2, 2 изн, 3 лиц, ДУ-вправо, 1 лиц.
- 252-ИС:** сн1, 1 лиц, сн1, 2 изн, сн1, 2 лиц, [сн1, 12 изн, сн1, 2 лиц] х2, сн1, 13 изн, **2 лиц**, 13 изн, сн1, [2 лиц, сн1, 12 изн, сн1] х2, 2 лиц, сн1, 2 изн, сн1, 1 лиц, сн1.
- 253-ЛС:** 1 лиц, ДУ-влево, 1 лиц, 2 изн, [14 лиц, 2 изн] х2, 14 лиц, Н, **2 изн**, Н, 14 лиц, [2 изн, 14 лиц] х2, 2 изн, 1 лиц, ДУ-вправо, 1 лиц.
- 254-ИС:** сн1, 1 лиц, сн1, сн1, 2 лиц, [сн1, 12 изн, сн1, 2 лиц] х2, сн1, 12 изн, сн1, 1 лиц, **2 лиц**, 1 лиц, сн1, 12 изн, сн1, [2 лиц, сн1, 12 изн, сн1] х2, 2 лиц, сн1, 1 лиц, сн1.

255-ЛС: 1 лиц, 1 изн, ссл, 2 изн, [14 лиц, 2 изн] х2, 14 лиц, 1 изн, Н, **2 изн**, Н, 1 изн, 14 лиц, [2 изн, 14 лиц] х2, 2 изн, 2 вл.лиц, 1 изн, 1 лиц.

256-ИС: сн1, 1 лиц, сн1, 2 лиц, [сн1, 12 изн, сн1, 2 лиц] х2, сн1, 12 изн, сн1, 2 лиц, **2 лиц**, 2 лиц, сн1, 12 изн, сн1, [2 лиц, сн1, 12 изн, сн1] х2, 2 лиц, сн1, 1 лиц, сн1.

Секция М

Все ряды ЛС в этой секции уменьшают общее количество петель на 2п. Провязать Ряды 257-354 один раз. По окончании на спицах останется бп.

257-ЛС: 1 лиц, ДУ-влево, [14 лиц, 2 изн] х3, Н, **2 изн**, Н, [2 изн, 14 лиц] х3, ДУ-вправо, 1 лиц.

258-ИС: сн1, 1 лиц, сн1, [сн1, 12 изн, сн1, 2 лиц] х3, 1 изн, **2 лиц**, 1 изн, [2 лиц, сн1, 12 изн, сн1] х3, сн1, 1 лиц, сн1.

259-ЛС: 1 лиц, ДУ-влево, 12 лиц, 2 изн, [14 лиц, 2 изн] х2, 1 лиц, Н, **2 изн**, Н, 1 лиц, [2 изн, 14 лиц] х2, 2 изн, 12 лиц, ДУ-вправо, 1 лиц.

260-ИС: сн1, 1 лиц, сн1, 11 изн, сн1, 2 лиц, [сн1, 12 изн, сн1, 2 лиц] х2, сн1, 1 изн, **2 лиц**, 1 изн, сн1, [2 лиц, сн1, 12 изн, сн1] х2, 2 лиц, сн1, 11 изн, сн1, 1 лиц, сн1.

261-ЛС: 1 лиц, ДУ-влево, 10 лиц, 2 изн, [14 лиц, 2 изн] х2, 2 лиц, Н, **2 изн**, Н, 2 лиц, [2 изн, 14 лиц] х2, 2 изн, 10 лиц, ДУ-вправо, 1 лиц.

262-ИС: сн1, 1 лиц, сн1, 9 изн, сн1, 2 лиц, [сн1, 12 изн, сн1, 2 лиц] х2, сн1, 2 изн, **2 лиц**, 2 изн, сн1, [2 лиц, сн1, 12 изн, сн1] х2, 2 лиц, сн1, 9 изн, сн1, 1 лиц, сн1.

263-ЛС: 1 лиц, ДУ-влево, 8 лиц, 2 изн, [14 лиц, 2 изн] х2, 3 лиц, Н, **2 изн**, Н, 3 лиц, [2 изн, 14 лиц] х2, 2 изн, 8 лиц, ДУ-вправо, 1 лиц.

264-ИС: сн1, 1 лиц, сн1, 7 изн, сн1, 2 лиц, [сн1, 12 изн, сн1, 2 лиц] х2, сн1, 3 изн, **2 лиц**, 3 изн, сн1, [2 лиц, сн1, 12 изн, сн1] х2, 2 лиц, сн1, 7 изн, сн1, 1 лиц, сн1.

265-ЛС: 1 лиц, ДУ-влево, 6 лиц, 2 изн, [14 лиц, 2 изн] х2, 4 лиц, Н, **2 изн**, Н, 4 лиц, [2 изн, 14 лиц] х2, 2 изн, 6 лиц, ДУ-вправо, 1 лиц.

266-ИС: сн1, 1 лиц, сн1, 5 изн, сн1, 2 лиц, [сн1, 12 изн, сн1, 2 лиц] х2, сн1, 4 изн, **2 лиц**, 4 изн, сн1, [2 лиц, сн1, 12 изн, сн1] х2, 2 лиц, сн1, 5 изн, сн1, 1 лиц, сн1.

267-ЛС: 1 лиц, ДУ-влево, 4 лиц, 2 изн, [14 лиц, 2 изн] х2, 5 лиц, Н, **2 изн**, Н, 5 лиц, [2 изн, 14 лиц] х2, 2 изн, 4 лиц, ДУ-вправо, 1 лиц.

268-ИС: сн1, 1 лиц, сн1, 3 изн, сн1, 2 лиц, [сн1, 12 изн, сн1, 2 лиц] х2, сн1, 5 изн, **2 лиц**, 5 изн, сн1, [2 лиц, сн1, 12 изн, сн1] х2, 2 лиц, сн1, 3 изн, сн1, 1 лиц, сн1.

269-ЛС: 1 лиц, ДУ-влево, 2 лиц, 2 изн, [14 лиц, 2 изн] х2, 6 лиц, Н, **2 изн**, Н, 6 лиц, [2 изн, 14 лиц] х2, 2 изн, 2 лиц, ДУ-вправо, 1 лиц.

270-ИС: сн1, 1 лиц, сн1, 1 изн, сн1, 2 лиц, [сн1, 12 изн, сн1, 2 лиц] х2, сн1, 6 изн, **2 лиц**, 6 изн, сн1, [2 лиц, сн1, 12 изн, сн1] х2, 2 лиц, сн1, 1 изн, сн1, 1 лиц, сн1.

271-ЛС: 1 лиц, ДУ-влево, 2 изн, [14 лиц, 2 изн] х2, 7 лиц, Н, **2 изн**, Н, 7 лиц, [2 изн, 14 лиц] х2, 2 изн, ДУ-вправо, 1 лиц.

272-ИС: сн1, 1 лиц, сн1, 2 лиц, [сн1, 12 изн, сн1, 2 лиц] х2, сн1, 7 изн, **2 лиц**, 7 изн, сн1, [2 лиц, сн1, 12 изн, сн1] х2, 2 лиц, сн1, 1 лиц, сн1.

273-ЛС: 1 лиц, ДУ-влево, [14 лиц, 2 изн] х2, 8 лиц, Н, **2 изн**, Н, 8 лиц, [2 изн, 14 лиц] х2, ДУ-вправо, 1 лиц.

274-ИС: сн1, 1 лиц, сн1, [сн1, 12 изн, сн1, 2 лиц] х2, сн1, 8 изн, **2 лиц**, 8 изн, сн1, [2 лиц, сн1, 12 изн, сн1] х2, сн1, 1 лиц, сн1.

275-ЛС: 1 лиц, ДУ-влево, 12 лиц, 2 изн, 14 лиц, 2 изн, 9 лиц, Н, **2 изн**, Н, 9 лиц, 2 изн, 14 лиц, 2 изн, 12 лиц, ДУ-вправо, 1 лиц.

276-ИС: сн1, 1 лиц, сн1, 11 изн, сн1, 2 лиц, сн1, 12 изн, сн1, 2 лиц, сн1, 9 изн, **2 лиц**, 9 изн, сн1, 2 лиц, сн1, 12 изн, сн1, 2 лиц, сн1, 11 изн, сн1, 1 лиц, сн1.

277-ЛС: 1 лиц, ДУ-влево, 10 лиц, 2 изн, 14 лиц, 2 изн, 10 лиц, Н, **2 изн**, Н, 10 лиц, 2 изн, 14 лиц, 2 изн, 10 лиц, ДУ-вправо, 1 лиц.

334-ИС: сн1, 1 лиц, сн1, 1 изн, сн1, 2 лиц, сн1, 6 изн, **2 лиц**, 6 изн, сн1, 2 лиц, сн1, 1 изн, сн1, 1 лиц, сн1.

335-ЛС: 1 лиц, ДУ-влево, 2 изн, 7 лиц, Н, **2 изн**, Н, 7 лиц, 2 изн, ДУ-вправо, 1 лиц.

336-ИС: сн1, 1 лиц, сн1, 2 лиц, сн1, 7 изн, **2 лиц**, 7 изн, сн1, 2 лиц, сн1, 1 лиц, сн1.

337-ЛС: 1 лиц, ДУ-влево, 8 лиц, Н, **2 изн**, Н, 8 лиц, ДУ-вправо, 1 лиц.

338-ИС: сн1, 1 лиц, сн1, сн1, 8 изн, **2 лиц**, 8 изн, сн1, сн1, 1 лиц, сн1.

339-ЛС: 1 лиц, ДУ-влево, 7 лиц, Н, **2 изн**, Н, 7 лиц, ДУ-вправо, 1 лиц.

340-ИС: сн1, 1 лиц, сн1, 8 изн, **2 лиц**, 8 изн, сн1, 1 лиц, сн1.

341-ЛС: 1 лиц, ДУ-влево, 6 лиц, Н, **2 изн**, Н, 6 лиц, ДУ-вправо, 1 лиц.

342-ИС: сн1, 1 лиц, сн1, 7 изн, **2 лиц**, 7 изн, сн1, 1 лиц, сн1

343-ЛС: 1 лиц, ДУ-влево, 5 лиц, Н, **2 изн**, Н, 5 лиц, ДУ-вправо, 1 лиц.

344-ИС: сн1, 1 лиц, сн1, 6 изн, **2 лиц**, 6 изн, сн1, 1 лиц, сн1.

345-ЛС: 1 лиц, ДУ-влево, 4 лиц, Н, **2 изн**, Н, 4 лиц, ДУ-вправо, 1 лиц.

346-ИС: сн1, 1 лиц, сн1, 5 изн, **2 лиц**, 5 изн, сн1, 1 лиц, сн1.

347-ЛС: 1 лиц, ДУ-влево, 3 лиц, Н, **2 изн**, Н, 3 лиц, ДУ-вправо, 1 лиц.

348-ИС: сн1, 1 лиц, сн1, 4 изн, **2 лиц**, 4 изн, сн1, 1 лиц, сн1.

349-ЛС: 1 лиц, ДУ-влево, 2 лиц, Н, **2 изн**, Н, 2 лиц, ДУ-вправо, 1 лиц.

350-ИС: сн1, 1 лиц, сн1, 3 изн, **2 лиц**, 3 изн, сн1, 1 лиц, сн1.

351-ЛС: 1 лиц, ДУ-влево, 1 лиц, Н, **2 изн**, Н, 1 лиц, ДУ-вправо, 1 лиц.

352-ИС: сн1, 1 лиц, сн1, 2 изн, **2 лиц**, 2 изн, сн1, 1 лиц, сн1.

353-ЛС: 1 лиц, ДУ-влево, Н, **2 изн**, Н, ДУ-вправо, 1 лиц.

354- ИС: сн1, 1 лиц, сн1, 1 изн, **2 лиц**, 1 изн, сн1, 1 лиц, сн1.

355-ЛС: 1 лиц, ДУ-влево, ДУ-вправо, 1 лиц.

356-ИС: сн1, 1 лиц, сн1, сн1, 1 лиц, сн1.

Завершение

На спицах осталось 6. Снять первые 3п., как изнаночные, на правую спицу. Обрезать рабочую нить, оставив конец нити длиной не менее 20см или около того, чтобы сшить последние петли и заправить конец нити. Заправить конец нити в гобеленовую иглу, и сшить 3п. на левой спице с 3п. на правой спице швом “Китченер” (петля-в-петлю).

После того, как вы закончили вязать тело листа, вам нужно решить выбрать, будете ли вы вязать стебель-петлю (см. инструкции на следующей странице), но, скорее всего, вам придется сначала заблокировать шаль, чтобы она лежала ровно. Для каждого из представленных образцов я проводила влажную блокировку и давала изделиям полностью высохнуть, пока вязала стебель-петлю. Стебель можно пришить после блокировки.

После увлажнения приколите шаль булавками к коврику для блокировки, придавая ей форму листа. Для того, чтобы у закругленных краёв листа был плавный изгиб, я рекомендую располагать булавки на расстоянии около 1.5см друг от друга (или использовать проволоку). После высыхания снимите булавки, заправьте концы нитей и наслаждайтесь своей новой шалью!

Совет: имитация шнура i-cord - это, по сути, очень маленькая резинка 1x1. Вы можете либо найти способ сшивания “петля-в-петлю” для резинки 1x1 и использовать его, либо перевернуть изнаночные петли и переместить их в самое внутреннее положение ваших спиц (используя спицу для кос). Это, по сути, превращает вашу имитацию в настоящий шнур i-cord, что позволит вам использовать обычный шов Китченер для лицевой глади.

Стебель (по желанию)

Стебель листа представляет собой простой прямоугольник, сложенный пополам и пришитый к наборному краю листа. Этой петлёй можно закреплять конец шали при ношении. Для каждого из двух представленных образцов связаны разные виды стебля.



Стебель для Жёлтого Листа (платочная вязка):

Набрать 75п. Классическим способом набора петель с использованием длинного конца нити. Провязать 14 рядов платочной вязкой, затем, в 15^м ряду, закрыть все петли эластичным способом: 1 лиц, [снять петлю с правой спицы обратно на левую спицу, как изнаночную, 2 вм.лиц.скрещ] до конца, обрезать нить, оставив конец длиной 30см и протянуть конец нити через последнюю петлю. Сложить прямоугольник пополам. Заправить конец нити в гобеленовую иглу, пришить короткие стороны прямоугольника к наборному краю листа, следя за тем, чтобы стебель находился по центру листа. После завершения заправить конец рабочей нити на изнаночной стороне листа, чтобы закрепить шов.

Стебель для Красного Листа (платочная вязка):

Набрать 13п. Классическим способом набора петель с использованием длинного конца нити. Провязать представленные ниже 2 ряда 49 раз, затем провязать Ряд 1 еще 1 раз.

1-ИС: сн1, [1 лиц, сн1] до конца.

2-ЛС: 1 лиц, [1 изн, 1 лиц] до конца.

Закрыть петли любым предпочитаемым способом. Обратите внимание, что этот край с закрытыми петлями не так важен, как край с закрытыми петлями стебля жёлтого листа, т.к. этот край не виден после пришивания. обрезать нить, оставив конец длиной 30см и протянуть конец нити через последнюю петлю. Сложить прямоугольник пополам так, чтобы сторона со снятыми петлями была обращена наружу. Заправить конец нити в гобеленовую иглу, пришить короткие стороны прямоугольника к наборному краю листа, следя за тем, чтобы стебель находился по центру листа. После завершения заправить конец рабочей нити на изнаночной стороне листа, чтобы закрепить шов.

УСЛОВНЫЕ ОБОЗНАЧЕНИЯ

п. - петля(ли)

лиц. - лицевая п.

изн. - изнаночная п.

Н - накид (прибавлена 1п.)

2 вм.лиц. - провязать 2п. вместе лицевой (убавлена 1п.)

2 вм.лиц.скрещ. - провязать 2п. вместе лицевой за задние стенки (убавлена 1п.)

2 вм.изн. - провязать 2п. вместе изнаночной (убавлена 1п.)

2 вм.изн.скрещ. - провязать 2п. вместе изнаночной за задние стенки (убавлена 1п.)

сн1 - снять 1п., как изнаночную, держа рабочую нить перед работой; все петли снимать в рядах ИС.

ссл - (снять 1п., как изнаночные, на правую спицу) 2 раза, затем ввести левую спицу в переднюю часть этих петель и провязать их 2 вм.лиц.скрещ. (убавлена 1п.)

сси - (снять 1п., как изнаночные, на правую спицу) 2 раза, затем ввести левую спицу в переднюю часть этих петель и провязать их 2 вм.изн.скрещ. (убавлена 1п.)

ДУ-вправо - снять 1п. как изнаночную на правую спицу, снять 1п. как изнаночную на доп. спицу за работу, снять еще 1п. как изнаночную на правую спицу. Снять 1п. со спицы для кос, как изнаночную, на левую спицу, затем снять 2п., как изнаночные, обратно с правой спицы на левую спицу; затем провязать 2 вм.лиц., сси (убавлено 2п.)

ДУ-влево - снять 1п. как изнаночную на правую спицу, снять 1п. как изнаночную на доп. спицу перед работой, снять еще 1п. как изнаночную на правую спицу. Снять 1п. со спицы для кос, как изнаночную, на левую спицу, затем снять 2п., как изнаночные, обратно с правой спицы на левую спицу; затем провязать 2 вм.изн., ссл (убавлено 2п.)

ЛС - лицевая сторона

ИС - изнаночная сторона

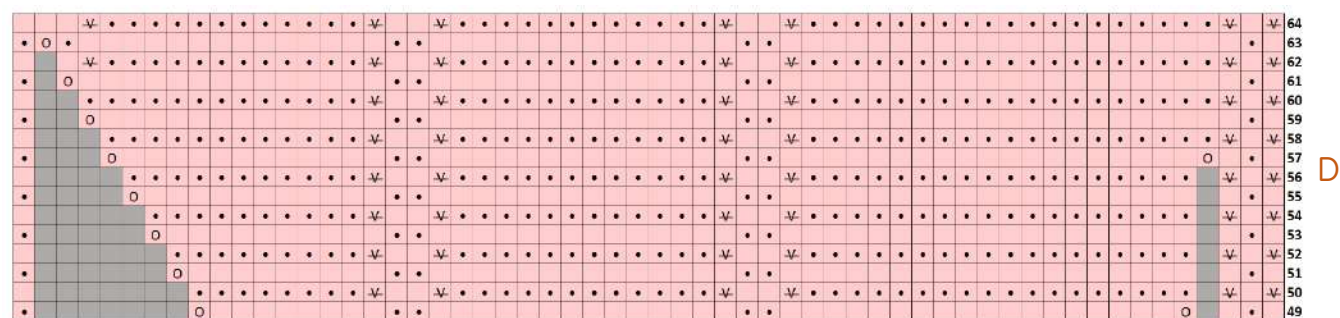
СХЕМАТИЧЕСКИЕ ИНСТРУКЦИИ

Схематические инструкции представлены на страницах 23-27. Схемы для секций А, В, С, & D см. на странице 23. Номера рядов в таблицах соответствуют номерам рядов в письменных инструкциях.

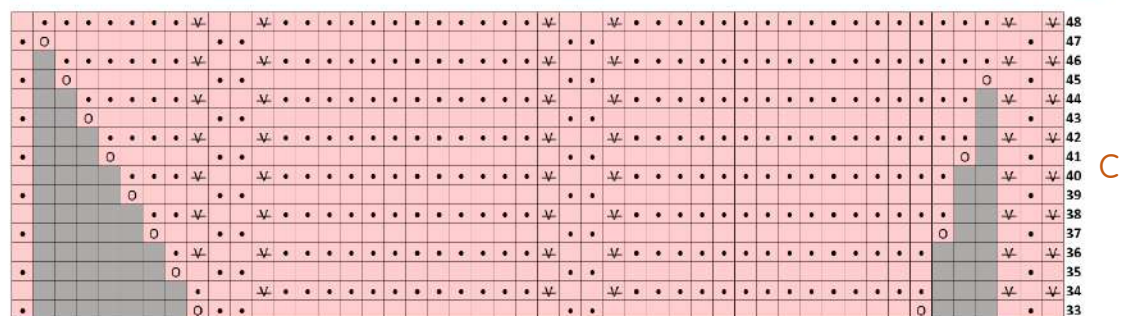
Шаль симметричная, поэтому для экономии места показана только одна сторона схемы. Поэтому все ряды читать справа налево, а затем - слева направо. Самая левая петля на схеме представляет собой две средние петли, которые образуют центральный стержень листа (2 изн. на ЛС и 2 лиц. на ИС).

В приведенной на следующей странице легенде к схеме указано, какую петлю нужно провязать в зависимости от символа схемы. Обратите внимание, что все инструкции одинаковы для правой и левой стороны шали, за исключением одинарной убавки (ссл / 2 вм.лиц.) и двойной убавки (ДУ-влево / ДУ-вправо).

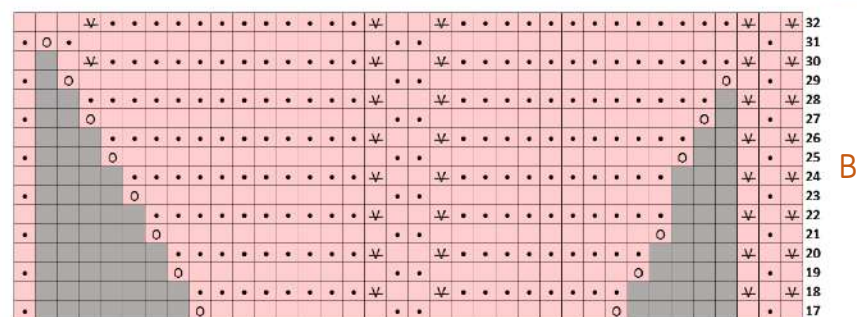
Серые ячейки можно игнорировать, так как здесь нет петли. Они нужны, чтобы отобразить прибавки и убавки. Раппорты, заключенные в скобки в письменных инструкциях, отображены на схеме более светлым цветом с более темной рамкой (пример см. на странице 24).



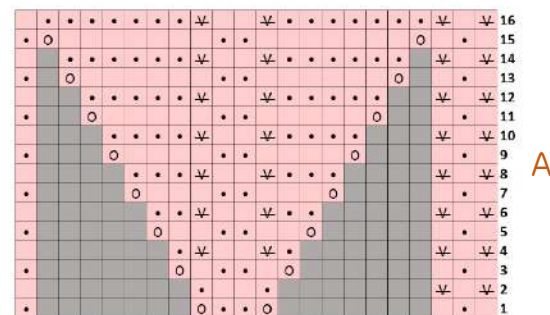
D



C



B



A

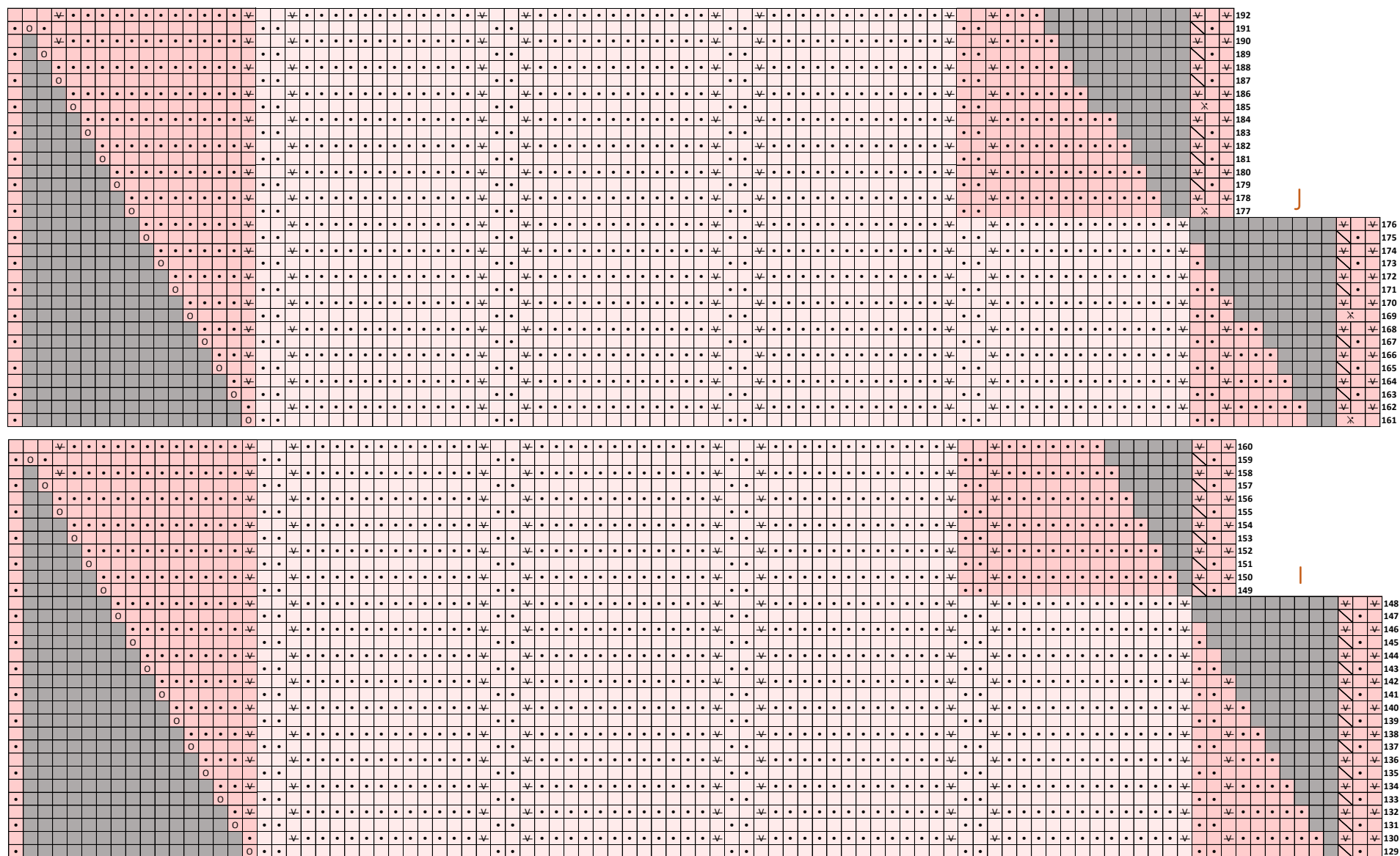
ЛЕГЕНДА К СХЕМЕ

Левая Сторона Листа	символ	Правая Сторона Листа
1 лиц.		1 лиц.
1 изн.		1 изн.
сн1		сн1
Н		Н
2 вм.лиц.		ссл
ДУ-вправо		ДУ-влево

Схемы для Секций E, F, G, & H приведены ниже.



Схемы для Секций I & J приведены ниже.



Схемы для Секций K & L приведены ниже.

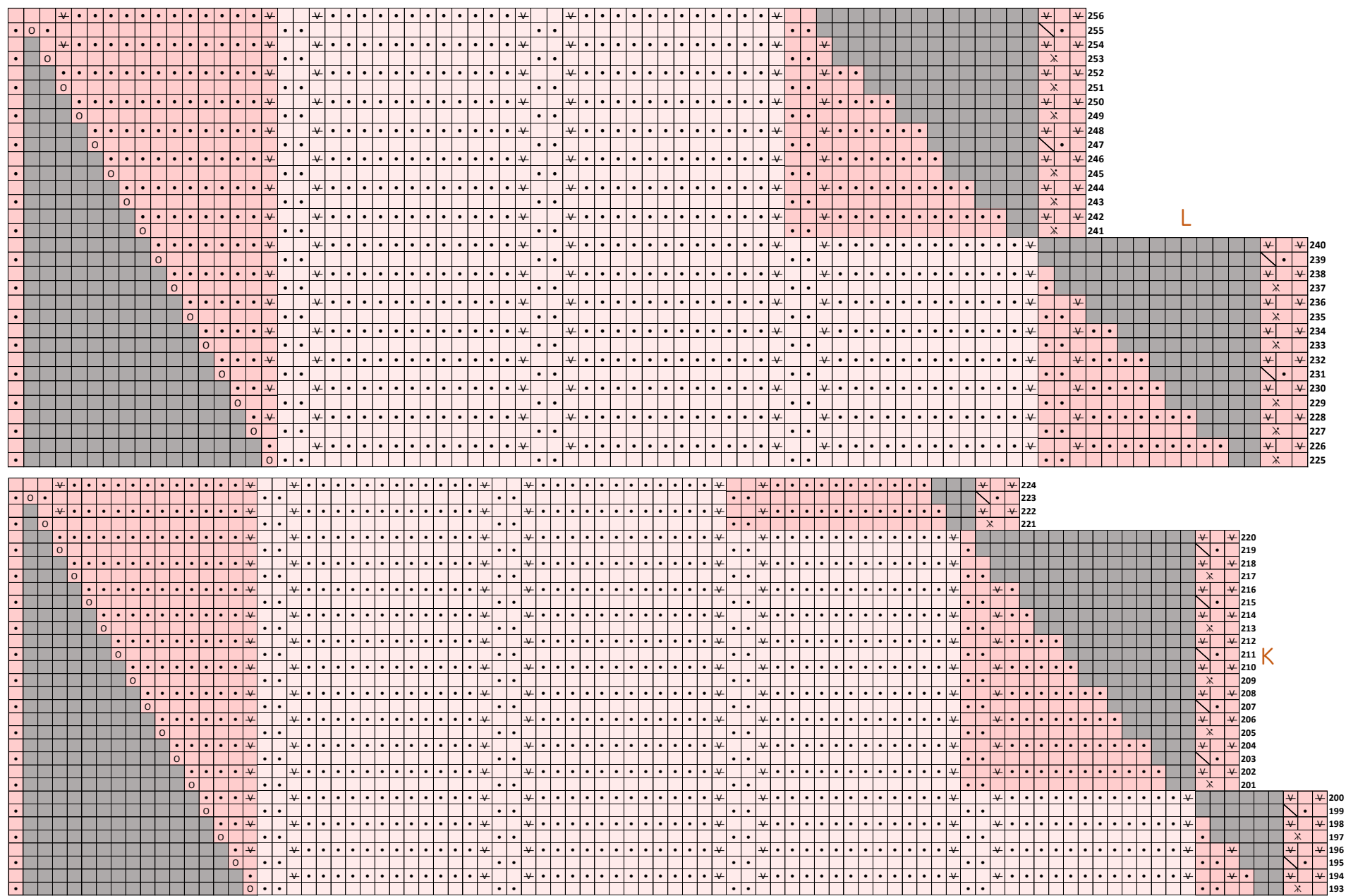


Схема для Секции М приведена ниже. Чтобы уместить всю схему на одной странице, она была разделена на две части. После завершения Ряда 322, перейдите к Ряду 323 в основании схемы меньшего размера.

М

