

**УЖИДЕТ
ЭГОИСТ**



FLIGHT KNIT EAT

repeat



Данное оригинальное описание выполнено мной лично и является авторским! Любое сходство с каким-либо другим описанием или моделью случайно. Все фотографии и рисунки, содержащиеся в данном тексте, собственность автора и предназначены для вашего личного использования! Надеюсь, у вас получится все так же здорово, как и у меня, и вы испытаете невероятное удовольствие от творческого процесса! Начнем?

Описание состоит из:

- схем-выкроек для каждого размера, которые иллюстрируют все расчеты (количество петель, рядов, прибавок/убавок) и основные размеры готового изделия;
- текстового пояснения к схемам, в котором содержатся основные вводные для вязания и более подробное разъяснение приемов вязания, где это необходимо;
- видео-уроков, в которых показано, как те или иные приемы осуществить;
- порядно-петельных схем, в которых подробно, в строго расчетных местах, сосредоточены все пункты вязания.

Прочитайте текст целиком, а затем приступайте к вязанию.

Уровень сложности

Средний, выше среднего.

Конструкция

Жилет умеренного объема, прямого силуэта, связан снизу вверх отдельными деталями изнаночной гладью со сменой цвета в каждом ряду. Обработка планок, манжетов, горловины — ложная кеттлевка и резинка 1/1.

Размеры

S — ширина 53-58 см, M — 57-62 см, L — 61-66 см, XL — 64-70 см.

Пряжа

Cashmere Cardiff Classic 2/28 1400 м/100 гр — в 3 нити — 175/200/200/225 гр.

Cashmere Brushlight 550 м/100 гр — 1 нить — 75/75/100/100 гр.

Можно использовать моточные аналоги этой пряжи:

Cashmere Cardiff Classic 2/28 — 112 м/25 гр.

Cashmere Brushlight — 138 м/25 гр.

Расход идентичный.

Инструменты

Спицы 3.25 на леске 60 см, 2.5 на леске 40 см и 60 см для вязания резинок, крючок 2.5 мм для выполнения тамбурного шва, игла для сшивания трикотажа, пуговицы — 8 шт.

Плотность вязания

25-27 п/38-40 р — лицевая гладь/полосатый узор (единица измерения — 10 см).

Можно использовать любую другую пряжу в указанной плотности или варьировать ее (плотность), чтобы увеличить или уменьшить размер. Большее количество петель в 10 см — это большая плотность — уменьшает размер, меньшая — меньше петель в 10 см — размер увеличивает.

Навыки

Итальянский наборный край, убавление двух и более петель с лицевой и изнаночной стороны с наклоном влево и вправо, укороченные ряды для формирования выреза горловины на спинке и плечевых скосов, тамбурный шов, ложная кеттлевка в карман для выполнения отделки, матрасный шов для соединения плечевых и боковых швов.

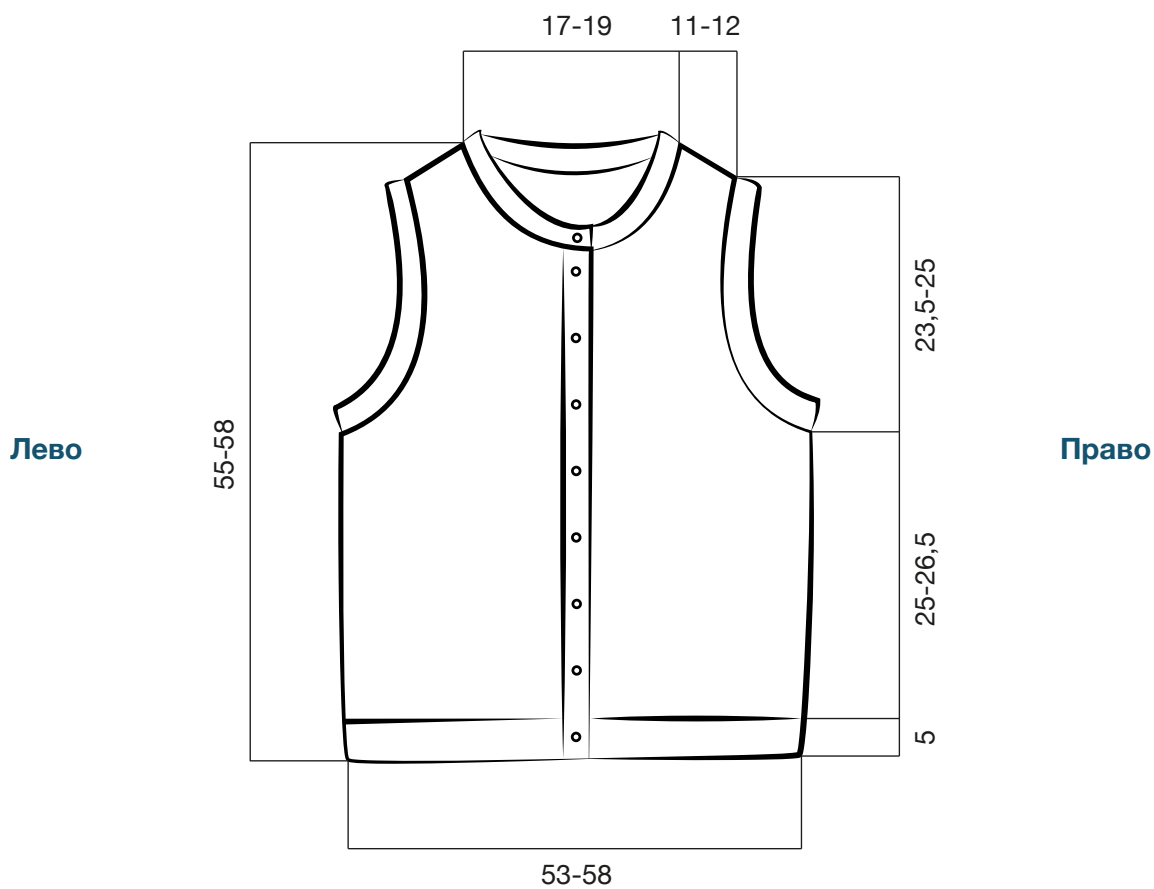
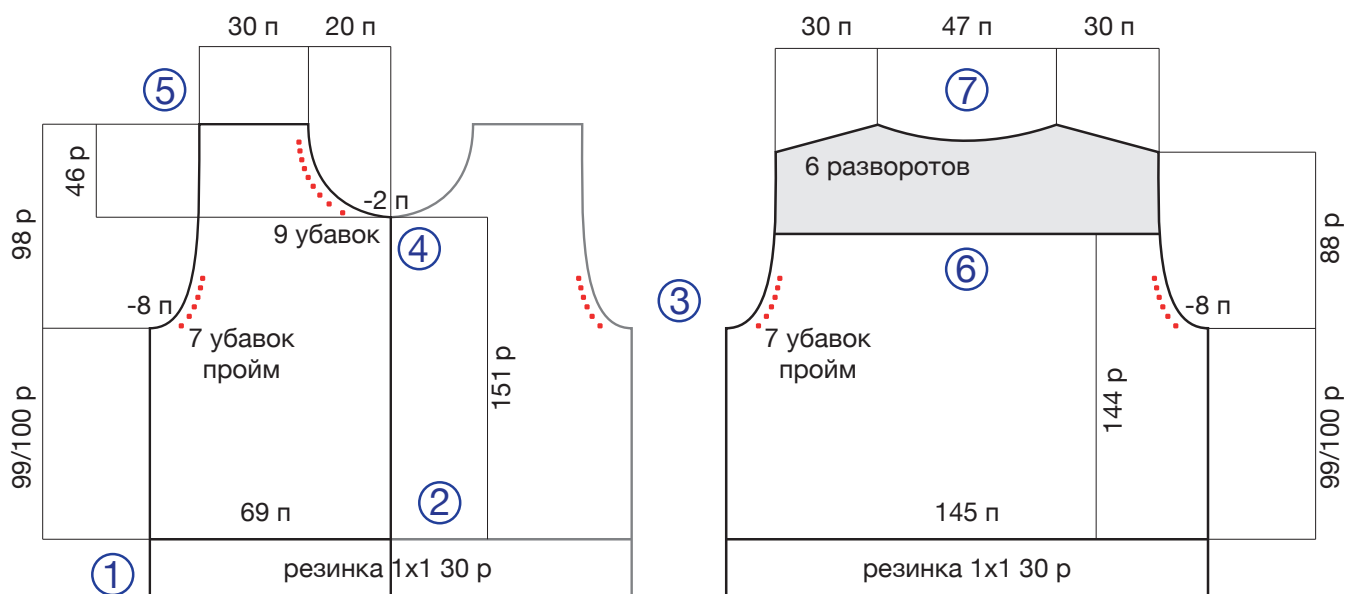
Узоры

Изнаночная/лицевая гладь со сменой цвета в каждом ряду.

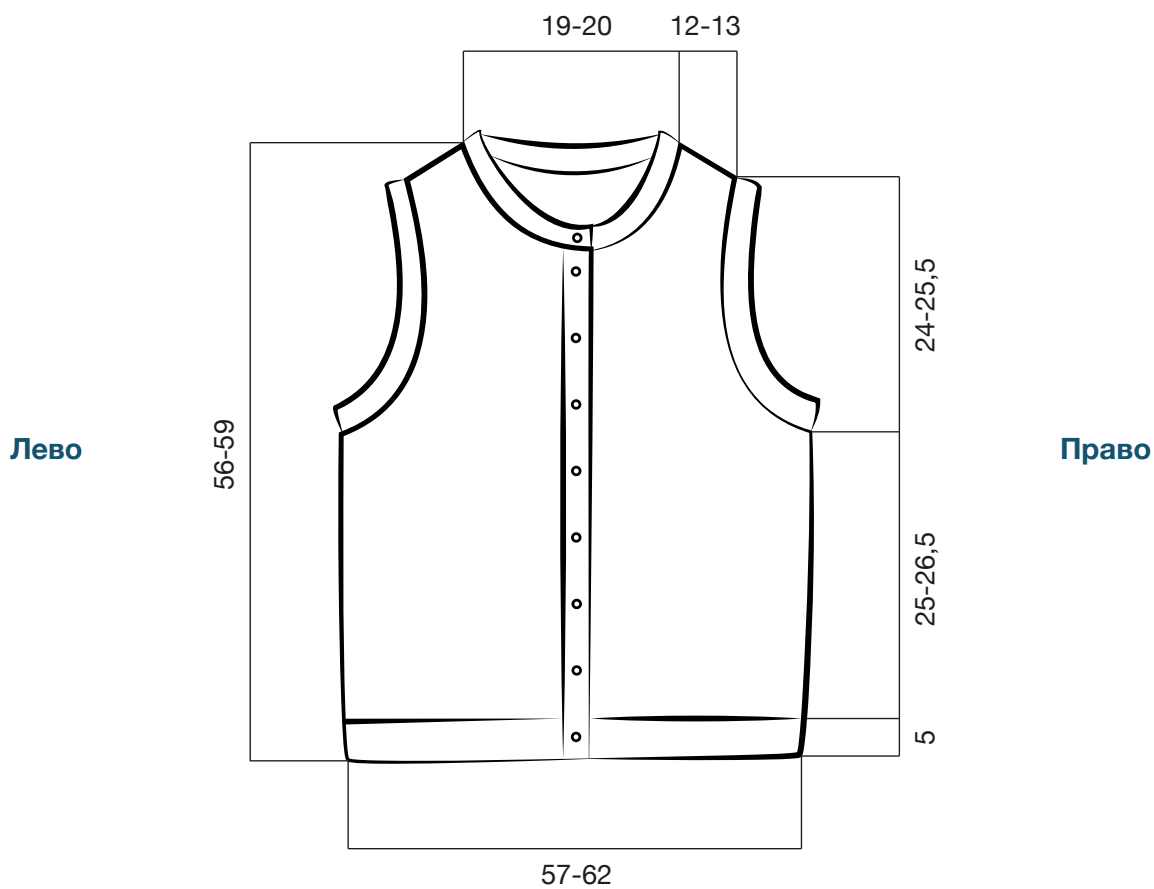
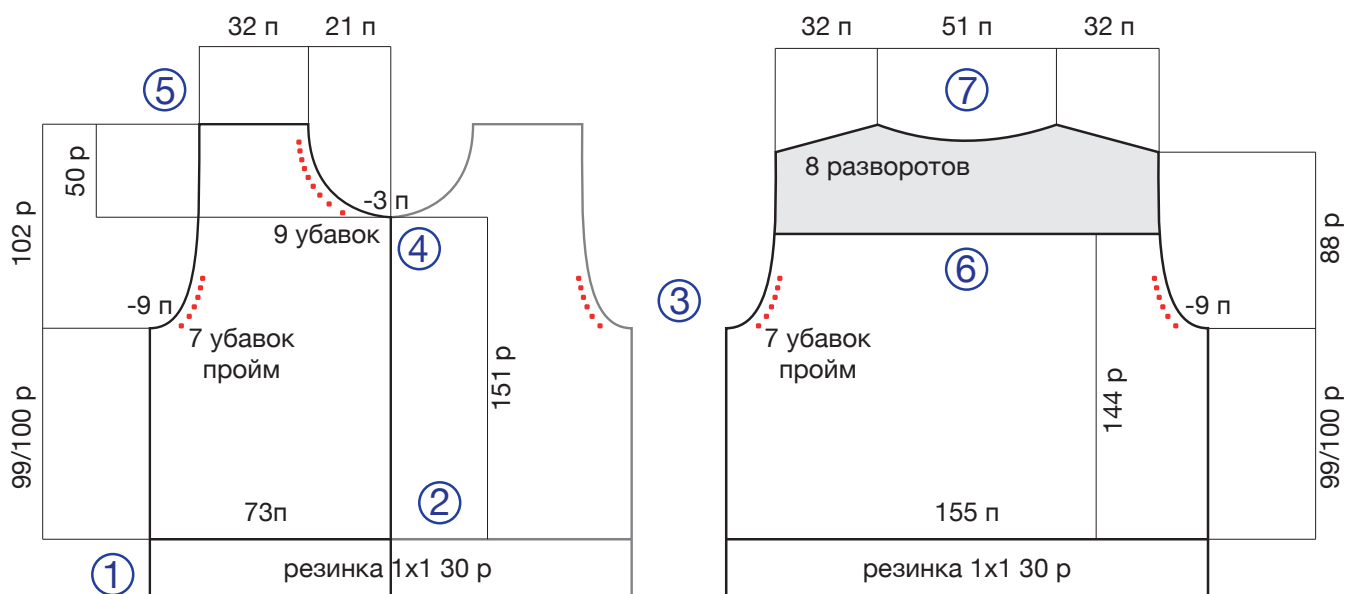
Прежде чем мы приступим к вязанию, давайте определимся, где левая сторона, а где правая. Так как вязание для нас первично, условимся, что будем рассматривать изделие на плоскости, когда оно лежит перед нами. То же самое касается всех схем. На них изображены левые части вязания при условии, что мы смотрим на них сверху. На общих схемах (стр 4-7) есть пометки «лево/право».

Кромочные петли включены в общее количество петель.

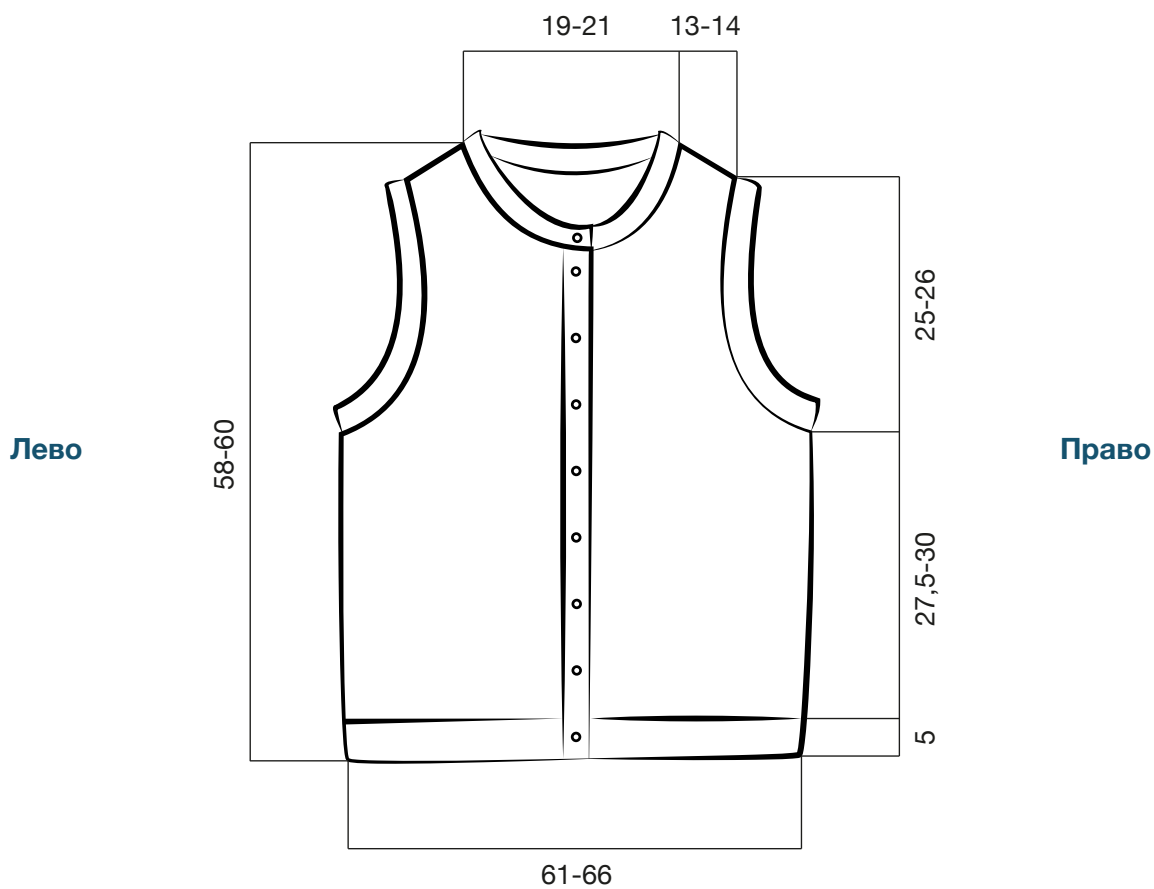
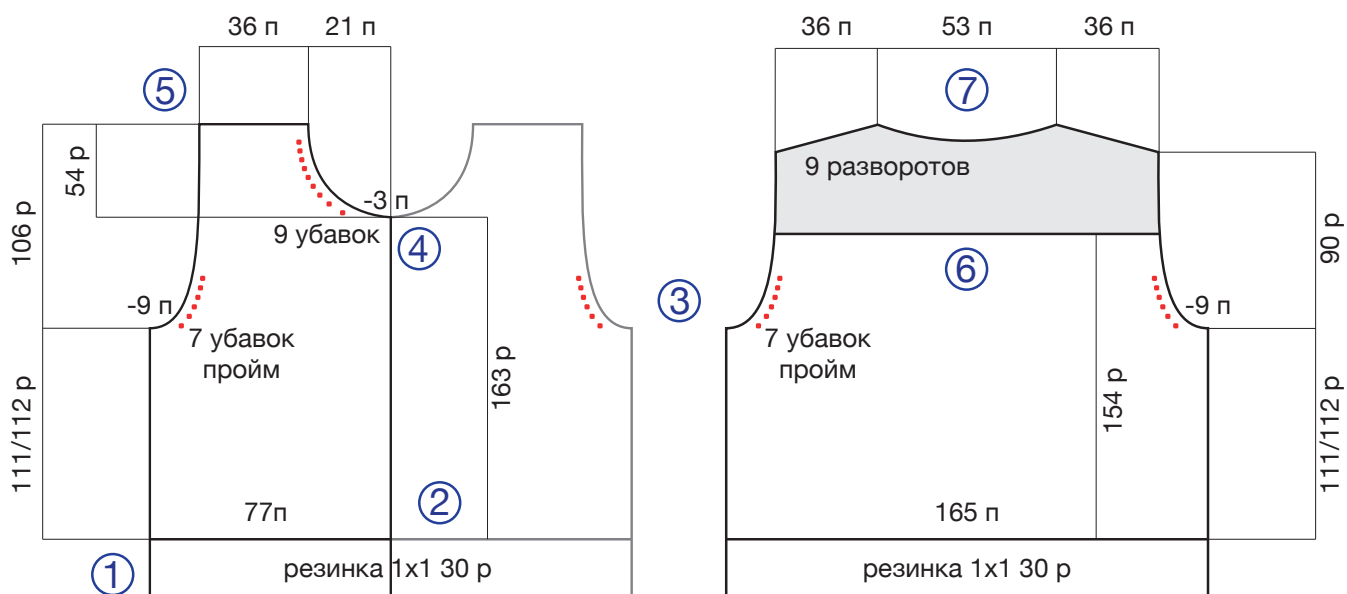
Размер S



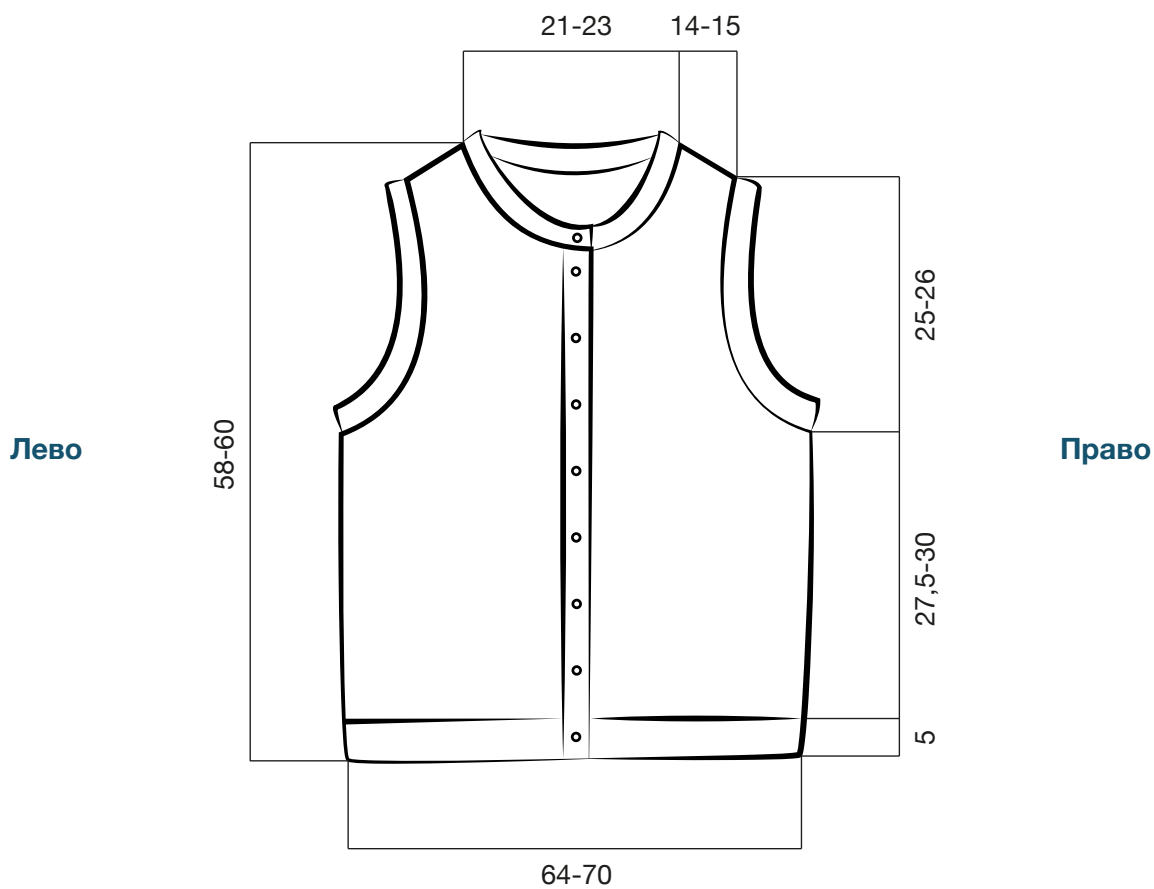
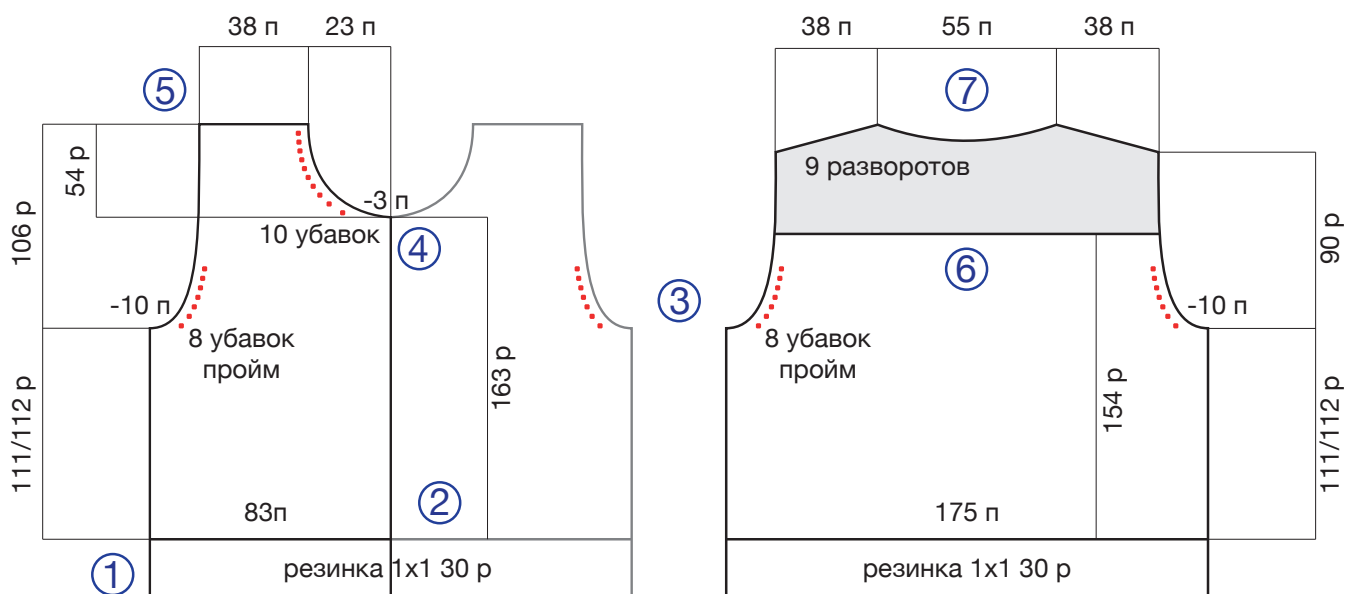
Размер М



Размер L



Размер XL



Пояснения к схемам

Основной узор и лицевая сторона жилета — изнаночная гладь. Узор вяжется со сменой цвета в каждом ряду. Спицы на леске. Это значит, что каждые 2 ряда провязываются парами: в нашем случае сначала 2 изнаночных, затем 2 лицевых.

Как это происходит.

Обе нити в этом случае у начала ряда (основной цвет и дополнительный). После присоединения нити дополнительного цвета вяжем ей ряд изнаночными петлями, провязывая кромочную петлю лицевой, потом возвращаемся к началу этого ряда и берем нить второго цвета, вяжем снова ряд изнаночными петлями. Кромочную опять провязываем лицевой.

Изнаночные ряды вяжутся точно так же, но лицевыми петлями. Там, где нить в данный момент — оттуда и начинаем. Кромочные всегда провязываются. Можно вязать их любым способом, главное, чтобы край был не узелковый, а ровный. Если с какой-либо из сторон полотна вам удобнее вязать кромочные петли изнаночными (чтобы они не были скрещены), делайте так.

Никакой специальной схемы распределения цветовых полосок нет. Вы можете использовать как один дополнительный цвет, так и несколько, и вязать полоски, чередуя какое угодно количество рядов. Чем хаотичнее будет этот ритм, тем лучше. Не стремитесь к какому-то специальному порядку, действуйте интуитивно.

Видео-урок по теме: <https://youtu.be/eEcNVd3QbEc>



Хочу обратить ваше внимание, что видео-урок содержит общие навыки для вязания тех или иных приемов в целом. Конкретные параметры и места всех основных расчетов отслеживайте точно по схемам и тексту.

Количество петель/рядов и основные этапы вязания указаны на общих схемах на страницах 4-7. Это удобно и наглядно, так как, глядя на схему, можно сразу увидеть все значения и не бегать глазами по описанию.

Последовательность вязания следующая: полочки, затем спинка, обработка планок полочек, сборка плечевых скосов и боковых швов, обработка горловины и манжетов пройм. Если вам удобнее начать вязание со спинки, можно делать так, но обратите внимание, что по тексту описание спинки идет в пункте 6.

1. Вязание деталей полочек и спинки до вывязывания горловины для всех размеров происходит одинаково и начинается с резинки 1/1. Длина резинки 30 рядов. Набор резинки — итальянский на бросовую нить. Это означает, что нижний край резинки и первый ряд полотна выглядят одинаково как с одной, так и с другой стороны. Чтобы не запутаться, где лицо, а где изнанка, я рекомендую для себя обозначить, что если у вас первая петля после кромочной — изнаночная, значит в данный момент вы на изнаночной стороне резинки, соответственно, если первая петля ряда после кромочной лицевая — то на лицевой.

Вспомогательную нить для итальянского набора лучше выбрать гладкую, например хлопок, чтобы процесс ее удаления не составил дополнительных препятствий в виде ворса и волокон пряжи.

Видео-урок по теме: https://youtu.be/IJsXbwX3_ko



После того, как вы провязали 29 рядов резинки, нужно сменить спицы и 30-й ряд резинки провязать спицами 3.25 для основного полотна. Это лицевая сторона вашего вязания — первая и последняя петля после кромочной в начале ряда и до кромочной в конце — лицевая. Резинка готова. Повернуть вязание.

2. Далее вяжем основное полотно. Отсчёт рядов начинается заново. Как и говорилось выше, для вязания жилета в качестве узора я выбрала изнаночную гладь, и так как сейчас мы на изнаночной стороне, соответственно, первый ряд основного полотна вяжется лицевыми петлями нитью основного цвета.

В следующем ряду присоединяем нить дополнительного цвета и вяжем узор на нужную длину, чередуя нити попарно. Хочу обратить ваше внимание, что присоединение новой нити и вязание узора сразу начинается с изнаночной глади. То есть, первые 2 ряда после присоединения второй нити провязываются изнаночными петлями.

Благодаря такой последовательности, большинство убавок в дальнейшем будут выполняться со стороны лицевой глади (по изнаночной стороне полотна). Это удобно и целесообразно.

Вяжем узор на нужную длину до пройм, для размеров S и M — это 99 рядов, для L и XL — 111.

После провязывания указанного количества рядов обе нити у вас в начале ряда со стороны лицевой глади (изнаночная сторона вязания). Выполнять подрезы и убавки мы начнем именно отсюда, так как это намного удобнее, чем со стороны изнаночной глади.

3. В 100-м или 112-м ряду (в зависимости от размера) первой нитью закрыть 8/9/9/10 п для подрезов и далее в 101-м или 113-м рядах, используя вторую нить, начинаем выполнять убавки для пройм (по 7/7/7/8 с каждой стороны). Если у вас обе нити находятся в тех местах, что описано выше, то закрытие петель подреза происходит, как показано в видео-уроке.

Убавки и двойные (убавляем за раз 2 петли), и одинарные (убавляем по 1 п за раз) выполняются на расстоянии 5 петель от края, включая кромочные.

Хочу обратить ваше внимание, что при закрытии петель подреза на обеих полочках и на детали спинки у вас будет смещение на 1 ряд. Это нормально при вязании слева и справа. С правой стороны детали закрытие петель всегда выполняется по лицевой глади, с левой — по изнаночной. Тоже самое будет и при закрытии петель для формирования горловины. На одной полочке первые петли будут закрываться с той стороны, где это сделать будет удобнее. На ритм выполнения дальнейших убавок это не влияет.

В связи с этим обратите внимание, что на общих схемах в месте, где указано значение длины от резинки до подреза, указано два параметра, например, 99/100 р. Это означает, что с правой стороны детали у вас 99 рядов, а с левой — 100.

4. Вывязывание выреза горловины переда начинается в 152 и в 164 рядах (в зависимости от размера) с закрытия 2/3/3/3 п, далее строго по схеме нужно выполнить убавки выреза. Для размеров S/M/L — 9 убавок, для размера XL — 10 убавок. Закрытие петель и убавки выполняются аналогично, как в месте подреза и проймы.

При выполнении убавок на горловине из-за разного их ритма (в каждом 2-м, а затем в каждом 4-м ряду), выполнение убавок будет как с лицевой, так и с изнаночной стороны. Внимательно посмотрите первый видео-урок на стр. 8.

5. После выполнения всех убавок вязание полочки продолжается по прямой на необходимое количество рядов вверх. По достижении этой высоты петли переодеть на специальную булавку (или другие спицы) и оставить их открытыми для последующей сборки. Последний ряд должен быть провязан нитью основного цвета. Если из-за этого у вас получится на 1 ряд больше или меньше, ничего страшного, это нормально.

6. Хочу обратить ваше внимание на вывязывание кокетки на детали спинки. Это та часть, которая вяжется только цветом основы и создает дополнительный акцент на изделии. Так же вязание этой части одним цветом позволяет нам упростить процесс вязания и не запутаться в нитях при дальнейшем вязании горловины спинки методом без отрыва нити. Не пропустите начало однотонного вязания. В зависимости от размера оно начинается в 145/155 ряду. Так же этот момент можно отследить на порядной схеме спинки. Кромочные петли в однотонной части спинки можно вязать любым способом. Все открытые края деталей будут под кеттлевкой и их не будет видно.

7. Формирование плечевых скосов и горловины спинки выполняется укороченными рядами без отрыва нити. Чтобы не запутаться с подсчетами, удобнее в последнем ряду перед поворотами расставить маркеры, отделив средние 15/19/19/21 петель спинки и 30/32/36/38 петель плеч с обеих сторон. Первые повороты выполняются с обеих сторон спинки, после отделения средних петель вязание продолжается с левой стороны, как в случае с передом, затем переходим к правой. Петли плечевых скосов оставить открытыми, петли горловины — закрыть.

Видео-урок по теме: <https://youtu.be/-t2va3bx6Eo>



Отделка планок полочек

Как и в случае с вязанием основных деталей, обратите внимание на положение левой и правой сторон изделия. Так как вязание для нас первично, условимся, что будем рассматривать изделие на плоскости, когда оно лежит перед нами при условии, что мы смотрим на него сверху.

Вязание планок выполняется до сшивания всех деталей и начинается с планки сначала на правой полочке, затем на левой (на схеме). Планка правой полочки вяжется без отверстий для пуговиц, левая — с отверстиями. Последовательность вязания именно такая, чтобы по готовой планке правой полочки нам было удобно наметить места для отверстий на левой.

Планки вяжутся резинкой 1/1 и оформлены ложной кеттлевкой в карман.

Для этого по всей вертикали полочек проложить тамбурный шов. Шов прокладывать с изнаночной стороны в первый петельный столбик после кромочной, соблюдая правило 3 петли из 4-х, либо 2 из 3-х (ориентируйтесь на вашу плотность). Так как у нас есть резинка по низу, планка начинается с самого ее начала.

Если вам удобнее начинать кеттлевку с разных концов полочек (одну сверху, другую снизу), то следите за тем, чтобы количество петель на обеих полочках было одинаковым. Это количество должно быть нечётное, планка должна начинаться и заканчиваться одинаково. С лицевой стороны лицевой петлей после кромочной в начале, и перед ней — в конце.

Ориентировочные значения для набора петель для планок: для размеров S-M — 135-139 петель, для размеров L-XL — 145-149 петель.

Поднять из протяжек шва петли с одной стороны полотна и провязать спицами 3.0 мм 3 ряда лицевой либо изнаночной гладью (в зависимости от стороны, на которой происходит вязание, но помните, что внешние стороны частей кармана всех деталей должны быть лицевыми). С другой стороны выполнить тоже самое. С изнаночной стороны петли вытягиваются через обе дужки петли, чтобы рисунок косички сохранился. Петли набирать от края так, чтобы тамбурный шов не оказался внутри петель (будущего кармана). Смотрите внимательно видео.

Лайфхак! Если у вас есть длинная леска (более 100 см), и вы не боитесь огромного количества петель в ряду, можно вязать карман по кругу (2 стороны кармана одновременно). Это поможет вам исключить отверстия по бокам кармана. Этот способ хорош тогда, когда внешние части отделки ничем не закрыты.

Соединить обе части кармана, провязывая соединительный ряд резинкой 1/1, начиная и заканчивая вязание лицевыми петлями до и после кромочных, если вы на лицевой стороне вязания, и если на изнаночной, то изнаночными, соответственно. Сменить спицы на 2.75 мм. Провязать еще 17 рядов резинкой + 2 ряда полый резинки:

1-й и 2-й ряд — лицевые провязываем, изнаночные снимаем, нить перед работой.

Петли закрыть иглой.

Видео-урок по теме: <https://youtu.be/7cPIOLL25lw>

Видео-урок по теме: <https://youtu.be/dJaBT8k27D8>



Перед вязанием левой планки вам по уже готовой правой нужно наметить, где будут находиться отверстия для пуговиц. Помните, что одна пуговица на воротнике, остальные 7 равномерно распределены по планке. Расстояние по краям сверху и снизу около 2-2,5 см.

Отверстия выполнять в 8-м ряду резинки. Метод вязания петли «убавка+накид». В видео ниже вы можете посмотреть технологию вязания отверстий в резинке 1/1. Используйте второй способ (в конце ролика).

Видео-урок по теме: https://youtu.be/J7XssL8i_mo



Планка левой полочки может заканчиваться руликом, для которого после выполнения 17 рядов резинки нужно провязать еще 6 рядов лицевой гладью и закрыть петли по рисунку. Можно вязать обе планки одинаково.

Планки в готовом виде должны получиться 5-5,5 см вместе с карманом.

Плечевые швы

После того, как выполнена отделка планок, можно переходить к первому этапу сборки деталей. Сначала нам необходимо осуществить сборку плечевых скосов методом 3-х спиц.

Видео-урок по теме: <https://youtu.be/2N1sIL2gEcA>



Боковые швы и их отделка

После этого можно выполнить боковые швы. Это достаточно кропотливый процесс, но очень увлекательный, все подробности сшивания и обработки боковых швов в видео-уроке ниже. Если вы решите оформить швы тесьмой, то лучше это сделать в самом конце работы — уже после ВТО и отпаривания.

Видео-урок по теме: https://youtu.be/jvx1Cnd_QBo



Горловина

Оформление горловины выполняется тем же способом, что и оформление планок.

Отступая от края горловины 1-2 ряда, снова проложить крючком тамбурный шов (и снова косичка шва с изнаночной стороны). Шов прокладывается от края до края полочек, включая планки, но не затрагивая 6 рядов рулика одной из них (если вы его делали).

Если на прямых вертикальных участках горловины получается слишком много петель в тамбурном шве (тесно, стежки шва неравномерные), то можно в этих местах набирать петли чуть реже — через ряд (как на планках). На горизонтальных участках тамбурный шов прокладывать строго в каждую петлю. Количество петель нечётное, так же как и в планках до этого. Далее все манипуляции выполнять аналогично предыдущим этапам.

Ориентировочные значения для набора петель по горловине: для размеров S-M — 157-161 петля, для размеров L-XL — 173-177 петель.

После соединения кармана не забудьте с левой стороны воротника сделать отверстие для пуговицы. Оно будет примерно в 7-8 ряду планки (середина) на расстоянии 6 п от края. У вас может быть свое количество петель, но следите за тем, чтобы отверстия были на одной прямой как на воротнике, так и на планке.

Всего провязать 15 рядов резинкой 1/1, далее 2 ряда поллой резинки и закрыть петли иглой. Резинка в готовом виде должна получиться 4-4,5 см вместе с карманом.

Видео-урок по теме: <https://youtu.be/kg2eEativ5M>



Манжеты

Отделка манжетов пройм выполняется аналогично оформлению вертикальных планок за исключением того, что вязание происходит по кругу. Количество петель, соответственно, четное. Возможно оформление готовой резинки руликом. В этом случае после соединения частей карманов вяжется 10 рядов резинки и далее 6 рядов лицевой глади. Петли закрыть по рисунку. Рулик должен заворачиваться наружу.



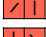



Если вы хотите выполнить отделку классическим способом, то после соединения 2-х частей кармана вязать 15 рядов резинки, затем 2 рада поллой резинки и закрыть петли иглой.

Полая резинка по кругу:

- 1 ряд — лицевые провязываем, изнаночные снимаем, нить перед работой;
- 2 ряд — лицевые снимаем, нить за работой, изнаночные провязываем.

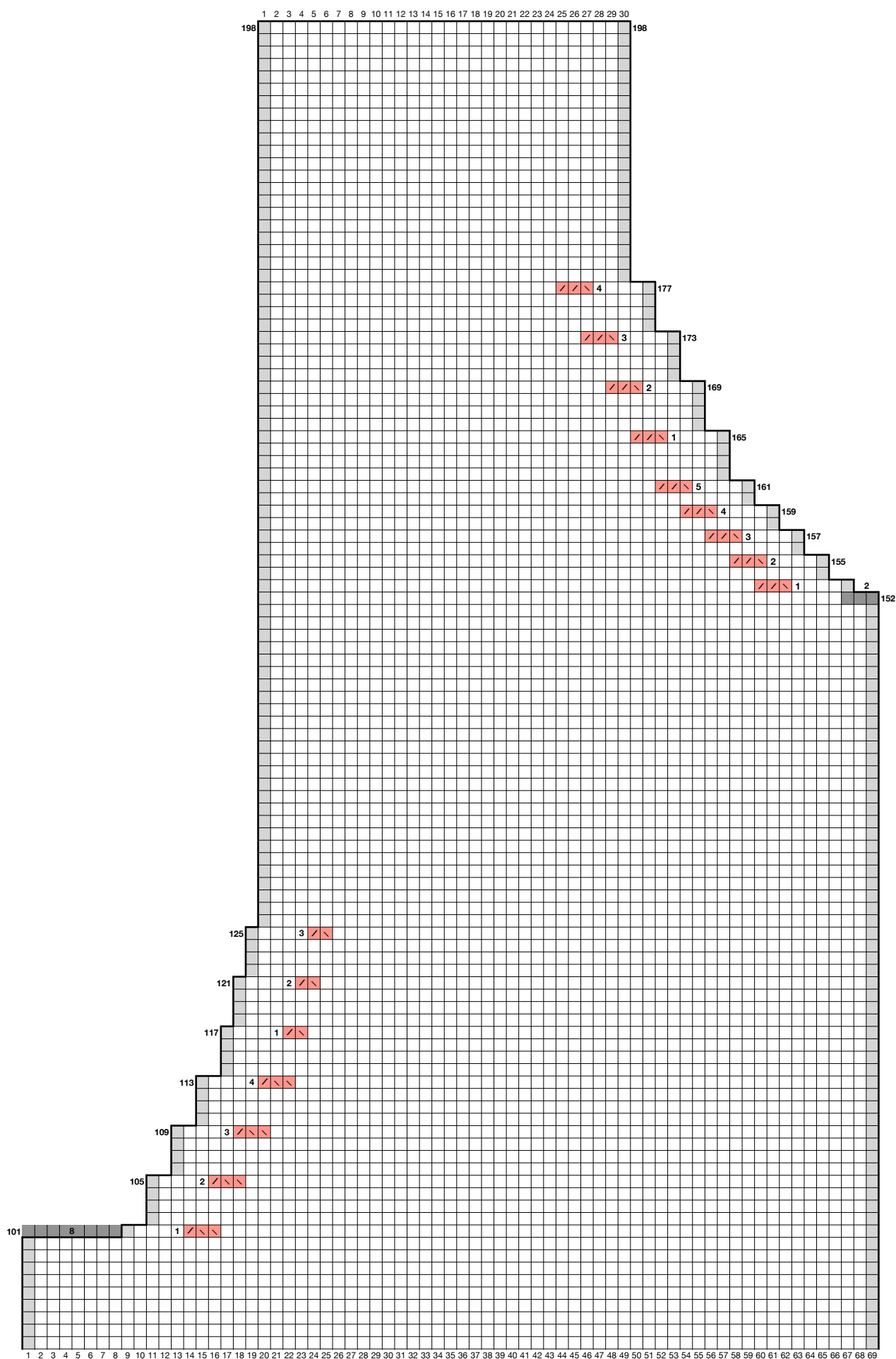
Ориентировочные значения для набора петель для манжет: для размера S — 160 петель, M — 166 петель, L — 170 петель, XL — 176 петель.

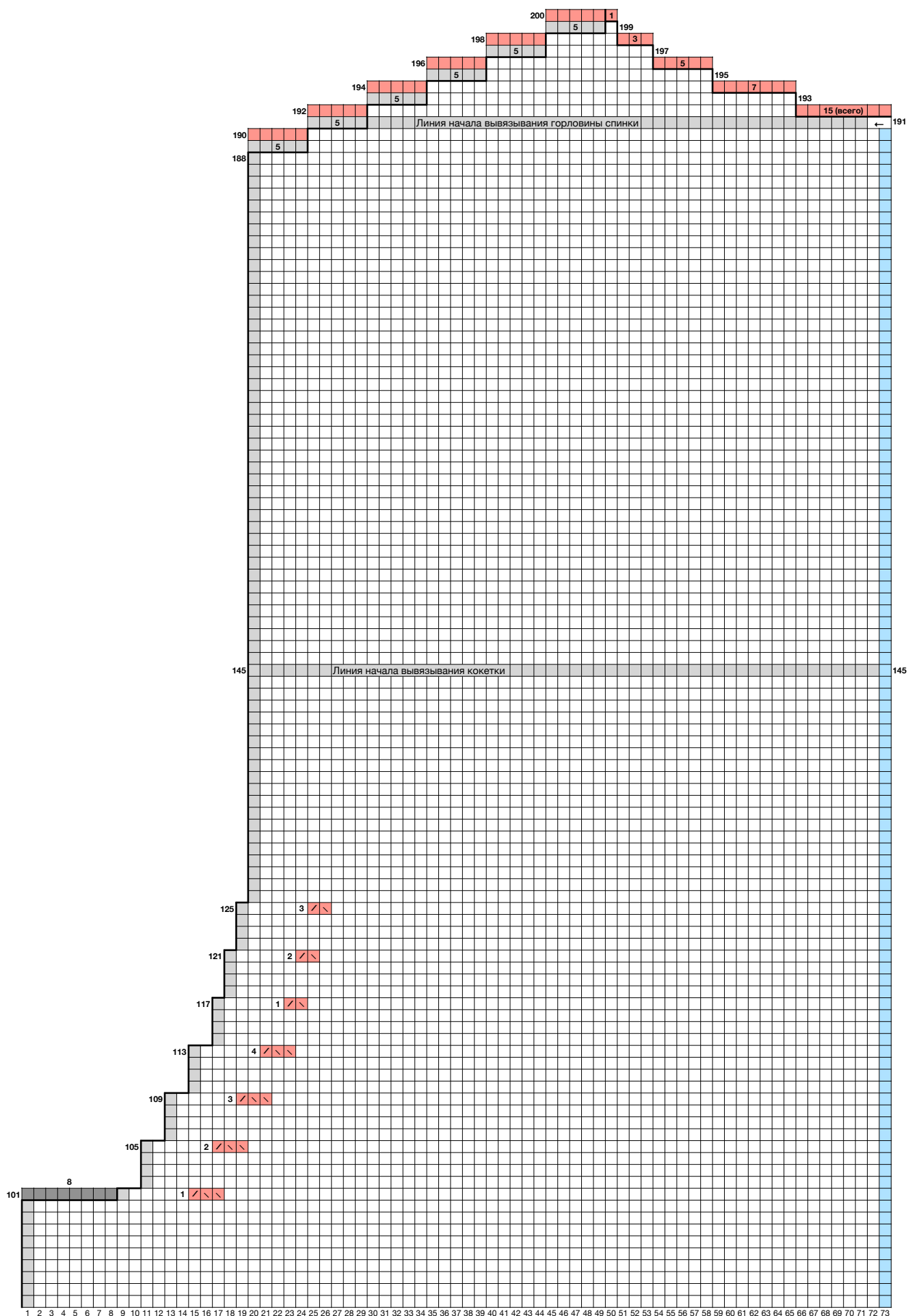
Пояснения к порядным схемам

	– убавка 1-й петли
	– скрещенная петля из протяжки
	– убавка с наклоном вправо
	– убавка с наклоном влево
	– убавки 2-х петель за раз с наклоном вправо
	– убавки 2-х петель за раз с наклоном влево

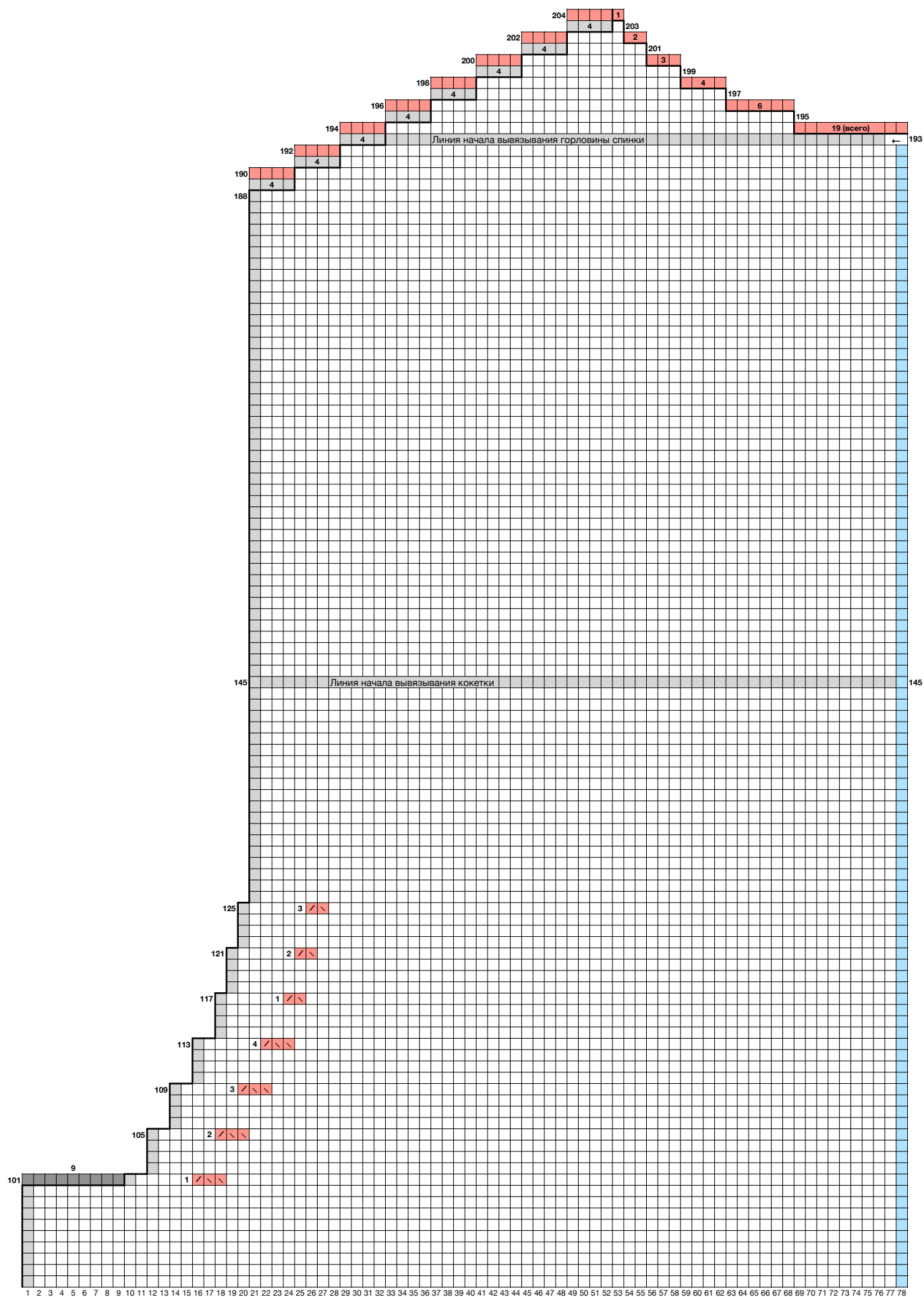
- **убавка 1 петли:** провязать 2 петли вместе лицевой.
- **скрещенная петля из протяжки:** поднять нить из межпетельного пространства нижнего ряда, вытянуть нить на спицу, скрестить левую и правую стенки петли провязать лицевой.
- **убавка с наклоном вправо:** 2-я петля накинута на 1-ю, обе провязать вместе лицевой.
- **убавка с наклоном влево:** 1-я петля накинута на 2-ю, обе провязать вместе лицевой.
- **убавки 2-х петель с наклоном вправо** (выполняются на 3-х петлях): первую и вторую лицевые петли провязать вместе лицевой с наклоном влево (первая петля сверху на второй), третью лицевую петлю накинуть на эти две петли.
- **убавки 2-х петель с наклоном влево:** вторую и третью лицевые петли провязать лицевой с наклоном вправо (третья петля сверху на второй), первую петлю накинуть на эти две петли.

Порядная схема переда, размер S, левая полочка

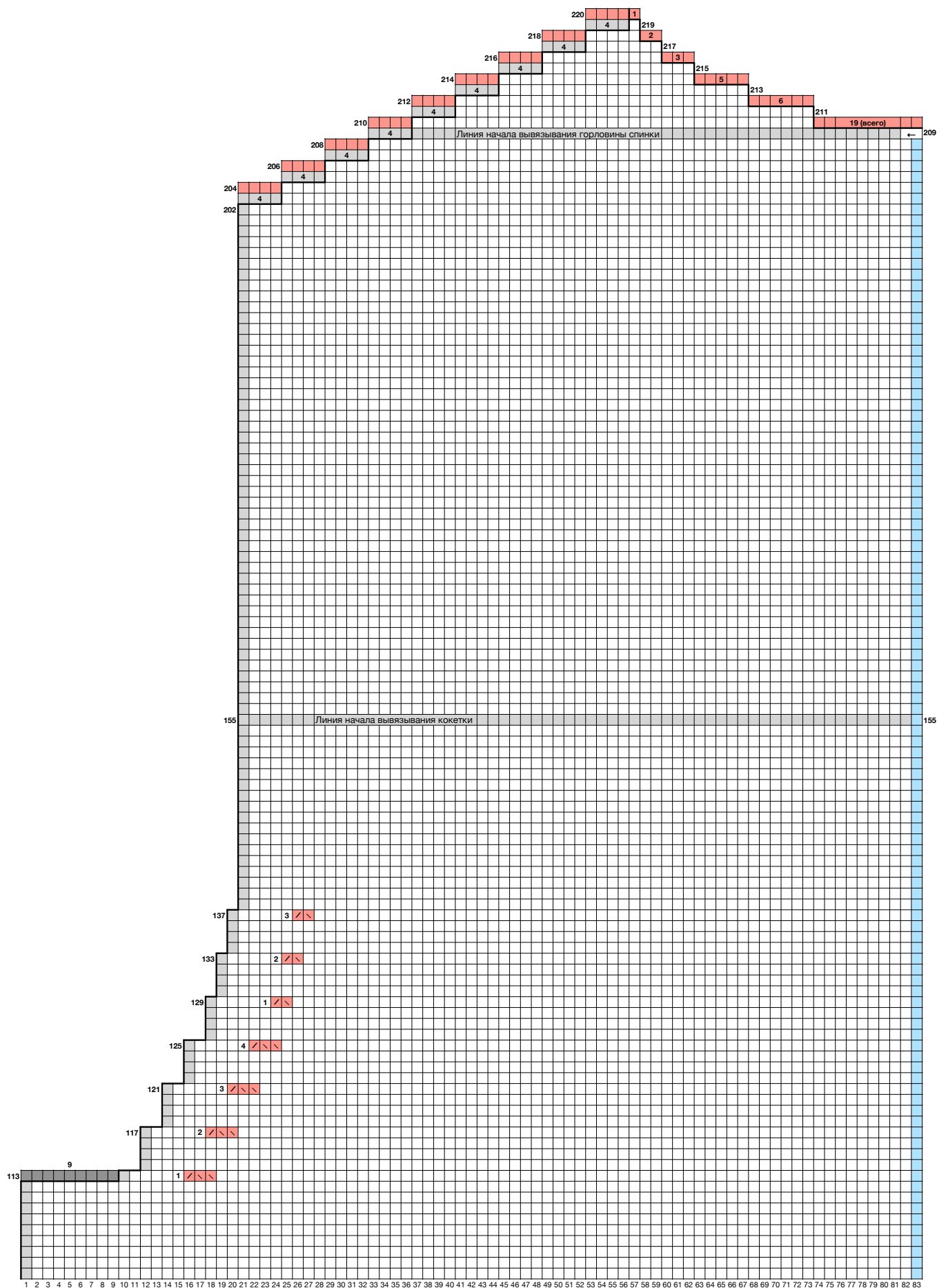




Порядная схема спинки, размер М



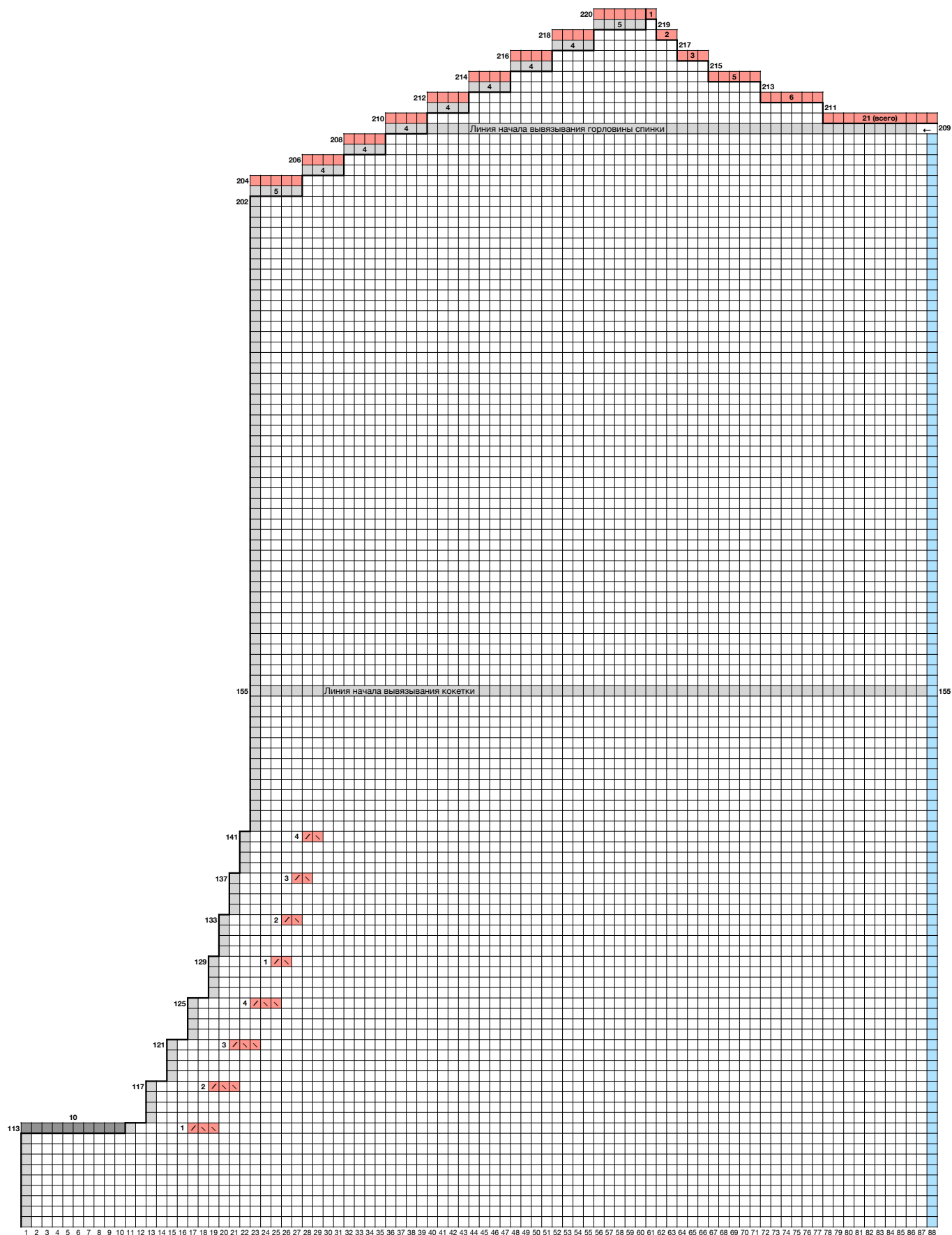
Порядная схема спинки, размер L



Порядная схема переда, размер XL, левая полочка



Порядная схема спинки, размер XL



ВТО

Стирку изделия можно выполнять последовательно, подвергая детали или узлы обработке по мере их вязания, сразу сопоставляя размеры изделия со схемой или постирать весь жилет целиком. Режим стирки (ручная или машинная) зависит полностью от пряжи и ваших знаний о ней. Если не уверены, стирайте детали по одной (например, сначала одну полочку), чтобы в случае деформации перевязать только одну деталь, а не испортить все изделие. Используйте средство для стирки, подходящее под ваше полотно. Я не блокирую детали после ВТО, так как долго и основательно работаю с образцом и уверена в своей пряже. Если вам этот этап необходим, действуйте на свое усмотрение.

Если вы стирали детали по одной до отделки, то после сборки необходимо постирать изделие еще раз и после высыхания обрабатывать паром. Швы необходимо выровнять, сделать плоскими и ровными. Никаких грубых утолщений полотна по всей длине швов и в местах кеттлевки быть не должно.

Сушить на горизонтальной поверхности в хорошо вентилируемом помещении.

Информационный блок

Пряжа Cashmere Cardiff Classic 2/28 (Cashmere Brushlight) на данный проект была куплена в магазине [Arvenpo](#).

И самое приятное для тех, кому трудно попадать в плотность, это то, что вы можете вязать жилет в комфортной плотности для вас. Эта вещь не требует посадки строго по фигуре и может быть как миниатюрной, так и оверсайз. Все зависит от вашего образа. Но и диапазон рекомендованной плотности достаточно велик.

Мне будет очень приятно, если вы будете делиться со мной своими успехами, а также фотографиями процесса и готовыми изделиями в Инстаграме и Телеграме с использованием тега [#egoist_vest](#). Если у вас в процессе работы возникнут вопросы, которые вы никак не можете решить с использованием данного описания, интернета и, вообще, впали в отчаяние, я всегда с удовольствием помогу вам, если вы направите свой вопрос в директ Инстаграм [@flight_knit_eat_repeat](#).

Если вы не пользуетесь Инстаграмом, то обращайтесь в личные сообщения Телеграм-канала [@flight_knit_eat_repeat](#). Для быстрого поиска наведите камеру телефона на QR-код ниже:



Посмотреть другие мои описания можно по тегу [#flight_knit_eat_repeat_patterns](#).

Вяжите с удовольствием!
С уважением, Елена.



Образы для вдохновения







