

# EGLE SHAWL

*by Tanya Mulokas*





**Размер:** оригинальный размер платка 150 x 75 см (длинная сторона x высота).

**Пряжа:** Aveyla Silky Merino (50 % mulberry silk, 50 % merino wool, 250 m/100 g) - 2 пасмы (200 г, 500 м).

*Можно использовать любую пряжу! Расход пересчитывайте по метражу.*

**Спицы:**

- US8 (5.0 mm) круговые спицы с длиной лески 100 см;
- US7 (4,5 mm) круговые спицы с длиной лески 100 см.

*Важно! Подбирайте размер спиц индивидуально, в зависимости от выбранной пряжи. Полотно должно быть струящимся (не висеть как тряпочка, но и не стоять колом, как валенок).*

**Дополнительные приспособления:**

- игла;
- маркер петель;
- ножницы.

**Плотность вязания:**

20 п. x 26 р. = 10 x 10 см, спицами US8 (5,0 mm) лицевой гладью, после ВТО.

*В данном случае принципиальным является не плотность, а соотношение ширины (петли) к высоте (ряды), оно должно быть равным 3:4 (коэффициент 0,75).*

*Например, полученная плотность 21 п. x 28 р. = 10 x 10 см, необходимо разделить ширину (петли) на высоту (ряды) –  $21 : 28 = 0,75$ .*

*Допустимые значения коэффициента 0,7 – 0,8.*

**Конструкция:**

Изделие вяжется одной деталью от угла (Рис. 1). При коэффициенте 0,75 должен получиться равносторонний треугольник, при коэффициенте в рамках допустимой погрешности получится почти равносторонний треугольник ☺.

**Узоры и пояснения к схемам:**

**Ажурный узор** – вязать согласно Схемам, узор провязывается и в лицевых, и в изнаночных рядах, поэтому требует концентрации внимания.

**Лицевая гладь** – все петли лицевые в лицевых рядах, изнаночные – в изнаночных.

**Нерегулярная резинка** – вязать согласно последним двум рядам Схемы 2.

**Схемы читаются снизу вверх!**

**Нечетные ряды схем (обозначены с правой стороны схем)** – лицевые, читаются справа налево.

**Четные ряды схем (обозначены с левой стороны схем)** – изнаночные, читаются слева направо.

**Накиды** провязываются так, чтобы в результате получилось отверстие (не перекрещивать!). Неважно направление накида (на себя или от себя), важно выполнять их и в лицевых, и в изнаночных рядах одинаково!

**Кромочные** – кромочных петель нет! Они провязываются в каждом ряду по рисунку: в лицевых рядах лицевыми, в изнаночных – изнаночными!

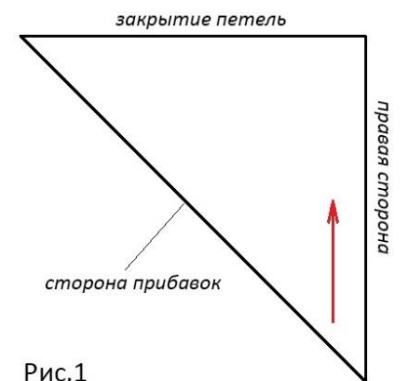


Рис.1

*3 крайние петли со стороны прибавок вязать слабее, чем остальное полотно, для придания им большей упругости в процессе блокировки!*

**Ранпорт узора** показан на Схеме 1. Как вписать узор в платок показано на Схеме 2.

Схема 2 является основной рабочей схемой, и ее желательно распечатать.

Так как узор формируется **в каждом ряду**, могут возникнуть небольшие сложности с его провязыванием в изнаночных рядах, при этом узор очень логичный и легко запоминается.

Достаточно запомнить как начать вязание веточек с наклоном влево (на Схеме 1 выделены бирюзовым цветом) с лицевой стороны и контролировать по Схеме 2 начало веточек с наклоном вправо (на Схеме 1 выделены розовым цветом) с изнаночной стороны.



**И не забывать о прибавках!!!**

*Схема представлена так, как выглядит узор с лицевой стороны.*

## Приемы и техники

### Прибавки

В лицевых рядах выполняются не доходя трех петель до конца ряда.

Прибавка в лицевом ряду – ПЛП – прибавка лицевой петли из петли нижнего ряда СПРАВА (осуществляется на базе следующей петли и вывязывается из-под правой стенки петли предыдущего ряда лицевой) (Фото 1).

В изнаночных рядах выполняются после первых трех изнаночных петель.

Прибавка в изнаночном ряду – ПИЛ – прибавка изнаночной петли из петли нижнего ряда СЛЕВА (осуществляется на базе провязанной петли и вывязывается из-под дужки изнаночной петли предыдущего ряда изнаночной) (Фото 2).



## Последовательность выполнения работы:

Спицами US 8 (5.00 mm) набрать 4 петли.

Развернуть работу на изнаночную сторону и провязать эти петли изнаночными.

Продолжить вязание по Схеме 2 с 3-го до 82-го ряда.

Перед выполнением ряда 82 необходимо принять решение, каким вы хотите видеть свой платок:

**- с умеренной каймой** – развернуть вязание на изнаночную сторону и провязать 82-й ряд Схемы 2, установив после первых 7 изнаночных петель маркер. Продолжить вязать по Схеме 2, повторяя ряды 83-92 (ажурную часть схемы) до тех пор, пока длинная сторона треугольника не достигнет желаемой длины, при этом выполняя прибавки по заданному ранее такту. Закончить 92-м рядом.

Маркер разделяет ажурную часть платка и лицевую гладь.

**- с широкой каймой** – выполнить 82-й ряд, опуститься глазами вниз Схемы 2 к 23-му ряду и повторить левую часть рядов 23-81 еще раз (отмечено на схеме красным блоком). Затем развернуть вязание на изнаночную сторону и провязать ряд 82, установив после первых 7 изнаночных петель маркер. Продолжить вязать по Схеме 2, повторяя ряды 83-92 (ажурную часть схемы) до тех пор, пока длинная сторона треугольника не достигнет желаемой длины, при этом выполняя прибавки по заданному ранее такту. Закончить 92-м рядом.

Маркер разделяет ажурную часть платка и лицевую гладь.

**- полностью ажурный платок** – повторять по Схеме 2 левую часть рядов 23-82 (выделено на схеме красным блоком) до тех пор, пока длинная сторона треугольника не достигнет желаемой длины. Закончить 82-м рядом.

Сменить спицы на US 7 (4,5 mm) и перейти на вязание нерегулярной резинки согласно Схеме 2 (ряды 93-94).

Отвязать 3 сантиметра резинки, при этом продолжая выполнять прибавки согласно заданному ранее такту, вводя новые петли в рисунок резинки.

Закончить лицевым рядом.



Отмерить нить, в 3 раза длиннее края закрытия, и обрезать ее. Закрывать петли иглой способом «назад иголку».

Заправить кончики, обрезать их.

## ВТО:

Постирать платок в специальном средстве, отжать через полотенце и жестко заблокировать на плоской поверхности с помощью булавок.

Начинать блокировку следует с длинного края платка. Затем зафиксировать правую сторону (Рис.1), формируя зубчики. В последнюю очередь фиксируется край закрытия петель.

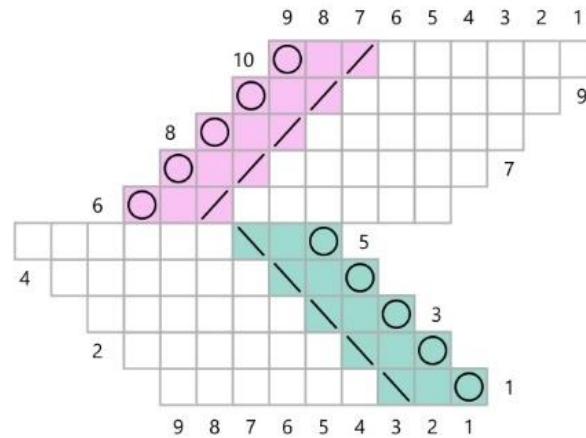
Оставить платок заблокированным до полного высыхания!

Носите с удовольствием! ☺

*Данное описание предназначено только для личного использования! Любое копирование, перепродажа и распространение материалов запрещено!*

Если у вас возникли какие-либо вопросы, пишите мне на почту [tanya.mulokas@gmail.com](mailto:tanya.mulokas@gmail.com)

Схема 1



## Условные обозначения:

- ☐ - набрать петли;
- ☐ - лицевая петля в лицевых рядах, изнаночная – в изнаночных;
- ☒ - ПЛП – **в лицевых рядах** – прибавка лицевой петли из петли нижнего ряда СПРАВА (прибавка осуществляется на базе следующей петли и вывязывается из-под правой стенки петли предыдущего ряда лицевой);
- ☒ - ПИЛ – **в изнаночных рядах** – прибавка изнаночной петли из петли нижнего ряда СЛЕВА (прибавка осуществляется на базе провязанной петли и вывязывается из-под дужки изнаночной петли предыдущего ряда изнаночной). *Эта прибавка на схеме представлена так, как выглядит вязание с лицевой стороны!*
- ☐ - накид;
- ☒ - **в лицевых рядах** – 2 петли вместе лицевой с наклоном вправо;  
**в изнаночных рядах** – 2 петли вместе изнаночной;
- ☒ - **в лицевых рядах** – 2 петли вместе лицевой с наклоном влево (протяжка – снять первую петлю на правую спицу, 1 лицевая, протянуть снятую петлю через провязанную);  
**в изнаночных рядах** – перекрестить 2 петли на левой спице (сбросить первую петлю с левой спицы перед работой, переснять вторую петлю на правую спицу, затем подхватить правой спицей сброшенную петлю, вернуть перекрещенные петли на левую спицу), провязать эти 2 петли вместе изнаночной;
- ☐ - изнаночная петля в лицевых рядах, лицевая – в изнаночных.



## Cxema 2

