

BROOKLYN TWEED



ESCOLA

Пуловер
с текстурным узором

ДИЗАЙНЕР
Jennifer Brou
South Portland, Maine

ВЕРСИЯ
ОРИГИНАЛА
1.0
От 01.12.2022

ECOLA

Ветер кружит снежной поземкой по песчаной земле, рисует удивительно прекрасные завитки, круги и линии. Это геометрия от самой Природы.

Гармонию узора, точность его рельефных линий, все это мы видим в пуловере ECOLA, выполненном из нашей пряжи Peerie.



Примечание:



- Перед и Спинка выполняются поворотными рядами, по отдельным деталям; направление работы - поперечное обычно (*=от бокового среза и вверх, к противоположному боковому срезу*). После выполнения соединительных швов (*=плечевые и боковые швы*), по краям пройм поднимаются петли для выполнения Рукавов. Рукава выполняются круговыми рядами, в направлении сверху-вниз.

- В Описании предлагается три варианта длины Переда-спинки.

Вариант 1 - рекомендуется для Размеров 1-3 (или для тех, кто предпочитает укороченную длину пуловера).

Вариант 2 - рекомендуется для Размеров 4-7 (или для тех, кто предпочитает пуловер средней длины).

Вариант 3 - рекомендуется для Размеров 8-11 (или для тех, кто предпочитает связать удлиненный пуловер).

- Конструкция этого пуловера позволяет сочетать друг с другом Перед-спинку от одного размера с Рукавами от другого размера. Это поможет вам связать пуловер с индивидуальной подгонкой по фигуре; Выкройку пуловера - см. на стр.4.

СПЕЦИФИКАЦИЯ



Размеры и Конечные измерения:

РАЗМЕРЫ: 1 (2, 3, 4) (5, 6, 7) (8, 9, 10, 11)

Конечная ширина пуловера по линии окружности бюста:
39.25 (43, 47, 51) (54.75, 58.75, 62.75) (66.5, 70.5, 74.25, 78.25)"
[99.5 (109, 119.5, 129.5) (139, 149, 159.5) (169, 179, 188.5, 199) см].

Пуловер на фото: Размер 3, Вариант 1, припуск на свободу облегания = + 11"/28см к фактическому измерению окружности бюста девушки-модели; рост девушки = 176,5см.



Плотность вязания (после блокировки):

- 32петли X 40рядов = 10см - по полотну с Левым или Правым узором, выполненному на Спицах А (=3,25мм).
- Ширина 24-х петельной Панели Левого или Правого узора = 7,5см (при работе на Спицах А).
- 28петель X 40кр.рядов = 10см - по полотну изнаночной глади, выполненному на Спицах А.

Примечание:

Очень важно попасть в требующуюся выше Плотность вязания. Так как, для Переда и Спинки, направление работы - поперечное, то от плотности "по рядам" зависит ширина этих деталей.

СПЕЦИФИКАЦИЯ (продолжение)

|| Спицы:

- Спицы А (для основного полотна):

Прямые или Круговые спицы длиной 80см + Чулочные спицы*.

Рекомендуемый номер: 3.25мм (US 3)

- Спицы В (для резинки):

Чулочные спицы*, которые на 0,5мм тоньше чем Спицы А.

Рекомендуемый номер: 2.75мм (US 2)

*Если на малом числе петель вы будете вязать круговыми рядами по методу Magic Loop, то вместо Чулочных спиц вам потребуются Круговые спицы с длинной леской (= от 80см и больше).



Потребуются:

Маркеры для петель,
Съемные маркеры для петель (или безопасные булавки),
Вспомогательная спица для аранов (усл.об.=BC),
Игла для трикотажа,
Т-булавки и блокировочные приспособления.



Используемые техники:

Требуется знать/уметь:

Методы набора петель, выполнение арановых переплетений, умение поднимать петли по краям вязки, прибавления и уменьшения петель, методы закрытия петель, умение работать по графическим схемам узоров.

Оптимально применить:

Набор петель по методу Long-Tail Cast On.



Пряжа:

BROOKLYN TWEED PEERIE —
100%-шерсть, 192м - на каждый
50 граммовый моточек пряжи.



ВАРИАНТ 1: общая длина пуловера = 24¼"/61.5см (см. Выкройку); потребуется -

9 (9, 10, 11) (11, 12, 13) (14, 14, 15, 15)x50грамм, или 1710 (1855, 2005, 2165) (2300, 2455, 2600) (2755, 2895, 3015, 3145)ярдов [1564 (1696, 1833, 1980) (2103, 2245, 2377) (2519, 2647, 2757, 2876)метров] шерстяной пряжи с маркировкой "fingering weight wool yarn".

ВАРИАНТ 2: общая длина пуловера = 27¼"/69см (см. Выкройку); потребуется -

9 (10, 11, 12) (13, 13, 14) (15, 16, 16, 17)x50грамм, или 1875 (2035, 2200, 2380) (2525, 2700, 2860) (3030, 3190, 3325, 3470)ярдов [1715 (1861, 2012, 2176) (2309, 2469, 2615) (2771, 2917, 3040, 3173)метров] шерстяной пряжи с маркировкой "fingering weight wool yarn".

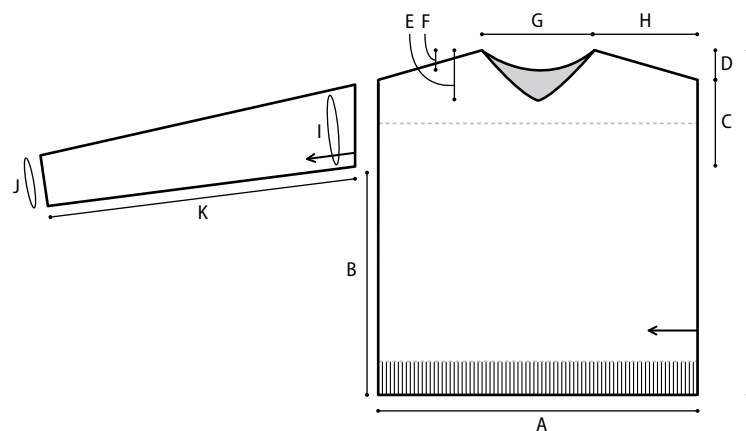
ВАРИАНТ 3: общая длина пуловера = 30¼"/77см (см. Выкройку); потребуется -

10 (11, 12, 13) (14, 15, 15) (16, 17, 18, 19)x50грамм, или 2040 (2215, 2400, 2590) (2755, 2945, 3125) (3310, 3485, 3635, 3795)ярдов [1865 (2025, 2195, 2368) (2519, 2693, 2858) (3027, 3187, 3324, 3470)метров] шерстяной пряжи с маркировкой "fingering weight wool yarn".

Пуловер на фото: Версия 1, цвет пряжи Thaw.

Подчеркнутое количество моточков близко (или иногда точно) соответствует указанному метражу; однако стоит подумать о добавлении дополнительного моточка пряжи.

ВЫКРОЙКА



L: Общая длина пуловера

Вариант 1: 24¼"/61.5 см

Вариант 2: 27¼"/69 см

Вариант 3: 30¼"/77 см

см = сантиметры
in = дюймы

Размеры

		1	2	3	4	5	6	7	8	9	10	11	
	Ширина по линии окружности бюста	39¼ 99.5	43 109	47 119.5	51 129.5	54¾ 139	58¾ 149	62¾ 159.5	66½ 169	70½ 179	74¼ 188.5	78¼ 199	in cm
A	Ширина Переда/Спинки	19¾ 50	21¾ 55	23¾ 60.5	25¾ 65.5	27½ 70	29½ 75	31½ 80	33½ 85	35½ 90	37¼ 94.5	39¼ 99.5	in cm
B	Длина Переда-спинки, Вариант 1	16¼ 41.5	15¾ 40	15¼ 38.5	14½ 37	14 35.5	13½ 34.5	13 33	12½ 32	12 30.5	11¼ 28.5	10¾ 27.5	in cm
	Длина Переда-спинки, Вариант 2	19¼ 49	18¾ 46.5	18¼ 46.5	17½ 44.5	17 43	16½ 42	16 40.5	15½ 39.5	15 38	14¼ 36	13¾ 35	in cm
	Длина Переда-спинки, Вариант 3	22¼ 56.5	21¾ 55	21¼ 54	20½ 52	20 51	19½ 49.5	19 48.5	18½ 47	18 45.5	17¼ 44	16¾ 42.5	in cm
C	Высота пройм	6¼ 16	6¾ 17	7¼ 18.5	8 20.5	8½ 21.5	9 23	9½ 24	10 25.5	10½ 26.5	11¼ 28.5	11¾ 30	in cm
D	Высота плечевого скоса	1¾ 4.5	1¾ 4.5	1¾ 4.5	1¾ 4.5	1¾ 4.5	1¾ 4.5	1¾ 4.5	1¾ 4.5	1¾ 4.5	1¾ 4.5	1¾ 4.5	in cm
E	Глубина горловины Переда	3¾ 9.5	3¾ 9.5	3¾ 9.5	4 10	4 10	4 10	4¼ 11	4¼ 11	4¼ 11	4½ 11.5	4½ 11.5	in cm
F	Глубина горловины Спинки	1 2.5	1 2.5	1 2.5	1 2.5	1 2.5	1 2.5	1 2.5	1 2.5	1 2.5	1 2.5	1 2.5	in cm
G	Ширина горловины	7¾ 19.5	8¼ 21	8½ 21.5	9 23	9¼ 23.5	9¾ 25	10¼ 26	10½ 26.5	11 28	11 28	11¼ 28.5	in cm
H	Ширина плеча	6 15	6¾ 17	7½ 19	8¼ 21	9 23	9¾ 25	10¼ 27.5	11½ 29	12¼ 31	13¼ 33.5	14 35.5	in cm
I	Ширина Рукава у проймы (по кругу)	11¾ 30	12¼ 31	13½ 34.5	14¾ 37.5	16 40.5	16¾ 42.5	18 45.5	18¾ 47.5	20 51	21½ 54.5	22¼ 56.5	in cm
J	Ширина нижнего края Рукава (по кругу)	7½ 19	7¾ 19.5	8 20.5	8¼ 21	8¾ 22	9¼ 23.5	9¾ 25	10¼ 26	10¾ 27.5	10¾ 27.5	11¼ 28.5	in cm
K	Длина Рукава	18 45.5	18 45.5	17½ 44.5	17½ 44.5	17 43	17 43	16½ 42	16½ 42	16 40.5	15½ 39.5	15 38	in cm

Информационная страница

Примечание:

- Варианты 1, 2 и 3 - отличаются друг от друга стартовым числом наборных петель (так как число наборных петель определяет длину пуловера), но затем, вплоть до их завершения, все эти варианты будут выполняться одинаково.
- Детали Спинки и Переда включают в себя секции петель для Нижнего края, Основного полотна и Кокетки. Изменение числа петель будет происходить только по секции Кокетки. Поэтому, итоговые значения петель - будут указываться только для секции Кокетки (по остальным секциям - число петель меняться не будет). По деталям Спинки и Переда, будут выполняться сразу два узора: Левый узор и Правый узор. Сначала, до центра каждой детали, выполняется Левый узор, после чего, вплоть до завершения детали - выполняется Правый узор. Каждый из размеров пуловера начинается с одного ряда для Левого узора и заканчивается другим рядом для Правого узора.
- После выполнения боковых и плечевых швов, прежде чем приступить к выполнению Рукавов, вы можете примерить пуловер, чтобы проверить его посадку на фигуре, и если требуется, то скорректировать размер Рукавов, выбрав их из другого размера пуловера, большего или меньшего, чем тот размер, что был выбран первоначально.
- Дополнительная информация о том, как отрегулировать глубину пройм - см. стр.9.

- Левый и Правый узоры можно выполнять как по графическим схемам, так и по их словесному описанию.

При работе по графическим схемам:

- Все ряды по ЛС (нечетные номера) - читать справа-налево.
- Все ряды по ИС (четные номера) - читать слева-направо.

Символы на схемах представляют узор так, как если смотреть на него с ЛС работы. Изучите "Условные обозначения к графическим схемам", чтобы понять что обозначают данные символы когда вы вяжете по ИС работы.

- Маркеры для петель будут отделять друг от друга участки нижнего края, основного полотна детали и Кокетки. Также, Маркеры можно использовать для разделения петельных раппортов Левого и Правого узоров. Если Маркеры используются для разделения повторов узора, то бывают случаи, когда при выполнении аранового переплетения задействуются петли, расположенные по обе стороны одного и того же Маркера; в этом случае сохраняйте положение Маркера в середине этого аранового переплетения.

УСЛОВНЫЕ ОБОЗНАЧЕНИЯ:

ЛС/ИС – лицевая/изнаночная сторона

М – маркер

ПМ – поместить маркер (или переснять его)

ВС – вспомогательная спица для аранов

Л-спица/П-спица = Левая спица/Правая спица

2вм.лиц – провязать 2п вместе лицевой.

2вм.лиц.влево (Модифицировано!) - снять 1п как лиц, затем вернуть ее на Левую спицу в новой позиции и провязать совместно со следующей петлей – как 2вм.лиц за их задние стенки.

2вм.изн – провязать 2п вместе изнаночной

2вм.изн.влево – поочередно снять 2п с левой спицы на правую, как лицевые; перевести петли обратно на левую спицу в их новой позиции; провязать эти петли 2вм.изн за их задние стенки.

+1пП – прибавка 1лиц петли с наклоном вправо: левой спицей, в направлении с ИС, поднять протяжку между петлями на Левую спицу и провязать ее лицевой за переднюю стенку (+1п)

+1пП-изн – прибавка 1изн петли с наклоном вправо: левой спицей, в направлении с ИС, поднять протяжку между петлями на Левую спицу и провязать ее изнаночной за переднюю стенку.

Полезные ссылки:

- Чтение графических схем:
brooklyntweed.com/pages/reading-charts
- Соединительные швы:
brooklyntweed.com/pages/seaming-101
- Блокировка:
brooklyntweed.com/pages/blocking-101

Всю библиотеку вязальных методов и техник, см:
brooklyntweed.com/pages/resources

ОПИСАНИЕ РАБОТЫ

1 | Спинка.

Деталь Спинки выполняется поворотными рядами, в направлении от линии Правого бокового шва и вверх, к линии Левого бокового шва.

Вариант 1:

Спицами А (3,25мм), любым удобным для вас методом, набрать 172 петли.

Рекомендованный метод набора петель Long-Tail Cast On.

Вариант 2:

Спицами А (3,25мм), любым удобным для вас методом, набрать 196 петель.

Рекомендованный метод набора петель Long-Tail Cast On.

Вариант 3:

Спицами А (3,25мм), любым удобным для вас методом, набрать 220 петель.

Рекомендованный метод набора петель Long-Tail Cast On.

Для ВСЕХ вариантов:

В наборную петлю номер 45 (49, 54, 59) (63, 67, 71) (76, 80, 85, 89) - разместите Съёмный маркер (или булавку) - этот Маркер отмечает низ проймы.

Примечание: Левый и Правый узоры можно выполнять как по графическим схемам, так и по словесному описанию этих схем (см.стр.10-12). Узор резинки 1х1 - см.стр.12.

Установочный ряд (ИС):

- 22лиц, и ПМ-для секции Нижнего края,
- затем по секции Основного полотна Спинки - вязать Ряд 8 (34, 24, 14) (4, 30, 20) (10, 36, 26, 16) для Левого узора, и повторять петельный раппорт этого узора - до последних 28п, ПМ-для секции Кокетки,
- и затем, уже по секции Кокетки вязать Ряд 2 для узора Резинки 1х1 (при поворотном вязании) - до последних 2п, 2изн.

Для ВСЕХ Вариантов пуловера:

- секция Нижнего края = 22петлям,
- секция Кокетки = 28петлям.

Вариант 1:

Секция Основного полотна = 122 петлям;
петельный раппорт узора повторять - 5 раз.

Вариант 2:

Секция Основного полотна = 146 петлям;
петельный раппорт узора повторять - 6 раз.

Вариант 3:

Секция Основного полотна = 170 петлям;
петельный раппорт узора повторять - 7 раз.



Ряд 1 (ЛС): 2лиц, затем вязать Ряд 1 для узора Резинки 1х1 (при поворотном вязании) - до М-кокетки, ПМ, затем вязать следующий ряд для Левого узора - до М-нижнего края, ПМ, все лиц-до конца ряда.

Ряд 2 (ИС): лиц-до М-нижнего края, ПМ, затем вязать следующий ряд для Левого узора - до М-кокетки, ПМ, вязать Ряд 2 для узора Резинки 1х1 (при поворотном вязании) - до последних 2п, 2изн.

Формирование первого плечевого скоса:

Здесь: изменение числа петель будет происходить только в секции Кокетки. Все вновь прибавленные петли, включать в общий узор резинки 1х1.

Секции Нижнего края и Основного полотна - выдерживайте в установленном порядке узоров (в них не будет изменения числа петель).

Ряд - прибавление для плеча №1 (ЛС): 1лиц, +1пП-изн, 1лиц, затем вязать Ряд 1 для узора Резинки 1х1 (при поворотном вязании) - до М-кокетки, ПМ, затем вязать в уст.порядке узоров - до конца ряда. 1п прибавлена.

След. 3 (3, 5, 5) (7, 7, 7) (9, 9, 11, 11)ряда: вязать в уст. порядке узоров - до конца ряда.

Сл.ряд - прибавление для плеча №2 (ЛС): 1лиц, +1пП, затем вязать Ряд 1 для узора Резинки 1х1 (при поворотном вязании) - до М-кокетки, ПМ, затем вязать в уст.порядке узоров - до конца ряда. 1п прибавлена.

Продолжать работу в установленном порядке узоров, и поочередно выполнять Ряды-прибавления №1 и №2:
- в каждом 4 (4, 6, 6) (8, 8, 8) (10, 10, 12, 12) - еще 9раз,
- затем в каждом 8 (12, 6, 10) (4, 8, 12) (6, 10, 6, 10) - 1раз.

ИТАК, после завершения этой секции работы:
Ряд с прибавлением петель для плеч - был выполнен всего 12 раз.

=40 петель - для секции Кокетки.

След. 9 (13, 7, 11) (5, 9, 13) (7, 11, 5, 9) рядов: вязать в установленном порядке узоров - до конца ряда.
Закончить по ИС работы. И в последнем ряду, по краю вязки со стороны плеча - разместить Съёмный маркер (=отмечает начало горловины).

Формирование выреза горловины:

След.ряд-уменьшение для горловины (ЛС): 2лиц, **2вм.лиц.влево**, 5лиц, затем вязать Резинку 1х1 (в уст.порядке) - до М-кокетки, **ПМ**, и вязать в уст.порядке - до конца ряда. *1п уменьшена.*

След.ряд (ИС): вязать в уст.порядке-до М-кокетки, **ПМ**, затем вязать Резинку 1х1 (в уст.порядке) - до последних 8п, 8лиц.

Повторить последние 2ряда - еще 6 раз.
=33п осталось для секции Кокетки.

След. 26 (28, 30, 32) (34, 36, 38) (40, 42, 42, 44) рядов: вязать в установленном порядке узоров, выдерживая 8п со стороны горловины - в Платочном узоре, оставшиеся петли Кокетки - в резинке 1х1; по Основному полотну - Левый узор, а по Нижнему краю - Платочный узор.
Закончить по ИС работы.

ВАЖНО! На этот момент, вы должны завершить Ряд 36 для Левого узора. Ряды 1-36 для Левого узора должны были быть полностью повторены - всего 2 (3, 3, 3) (3, 3, 4) (4, 5, 5) раз, и плюс к ним - было выполнено еще 29 (3, 13, 23) (33, 7, 17) (27, 1, 11, 21) рядов Левого узора.

Центральная линия Спинки:

Теперь, по Основному полотну Спинки, вместо Левого узора будет выполняться Правый узор.

Для ВСЕХ размеров: старт работы по Основному полотну = Ряд 1 для Правого узора.

След. 28 (30, 32, 34) (36, 38, 40) (42, 44, 44, 46) рядов: вязать в установленном порядке узоров, выдерживая 8п со стороны горловины - в Платочном узоре, оставшиеся петли Кокетки - в резинке 1х1; по Основному полотну - Правый узор, а по Нижнему краю - Платочный узор.
Закончить по ИС работы.

След.ряд-прибавление для горловины (ЛС): 2лиц, **+1пП**, 5лиц, затем вязать Резинку 1х1 (в уст.порядке) - до М-кокетки, **ПМ**, и вязать в уст.порядке - до конца ряда. *1п прибавлена.*

След.ряд (ИС): вязать в установленном порядке-до М-кокетки, **ПМ**, затем вязать Резинку 1х1 (в уст.порядке) - до последних 8п, 8лиц.

Повторить последние 2ряда - еще 5 раз.

Затем повторить Ряд-прибавление для горловины - 1 раз.
=40 петель для секции Кокетки.

Формирование второго плечевого скоса:

И в последнем ряду работы, по краю вязки со стороны плеча - разместить Съёмный маркер (=отмечает конец выреза горловины).

След.ряд (ИС): вязать в установленном порядке-до М-кокетки, **ПМ**, затем вязать Резинку 1х1 (в уст.порядке) - до последних 8п, 8лиц.

След.ряд (ЛС): 2лиц, затем вязать Ряд 1 для узора Резинки 1х1 -до М-кокетки, **ПМ**, вязать в уст.порядке-до конца ряда.

След. 7 (11, 5, 9) (3, 7, 11) (5, 9, 3, 7) рядов: вязать в установленном порядке узоров - до конца ряда.

Сл.ряд-уменьшение для плеча №1 (ЛС): 1лиц, **2вм.изн.влево**, 1лиц, затем вязать Ряд 1 для узора Резинки 1х1 -до М-кокетки, **ПМ**, вязать в уст.порядке-до конца ряда. *(1п уменьшена)*

След. 7 (11, 5, 9) (3, 7, 11) (5, 9, 5, 9) рядов: вязать в установленном порядке узоров - до конца ряда.

Сл.ряд-уменьшение для плеча №2 (ЛС): 1лиц, **2вм.лиц.влево**, затем вязать Ряд 1 для узора Резинки 1х1 -до М-кокетки, **ПМ**, вязать в уст.порядке-до конца ряда. *(1п уменьшена)*

Продолжать работу в установленном порядке узоров и поочередно выполнять Ряды-уменьшения №1 и №2: - в каждом 4 (4, 6, 6) (8, 8, 8) (10, 10, 12, 12) ряду - еще 10 раз.
=28 петель осталось для секции Кокетки.

След.ряд (ИС): вязать в установленном порядке узоров - до конца ряда.

ВАЖНО! На этот момент вы должны завершить Ряд 28 (2, 12, 22) (32, 6, 16) (26, 36, 12, 22) для Правого узора. А перед этим, вы должны были полностью повторить Ряды 1-36 для Правого узора - всего 2 (3, 3, 3) (3, 3, 4) (4, 5, 5, 5) раз.

Закрывать 45 (49, 54, 59) (63, 67, 71) (76, 80, 85, 89)п, и в последнюю закрытую петлю - разместить Съёмный маркер (=отметка для точки низа проймы), затем закрыть все оставшиеся петли - до конца.

2 | Перед.

Деталь Переда выполняется поворотными рядами, в направлении от линии Левого бокового шва и вверх, к линии Правого бокового шва.

Вязать как указано для детали Спинки - по подраздел "Формирование первого плечевого скоса" включительно.
Затем приступить к формированию выреза горловины.

Формирование выреза горловины:

Сл.ряд-двойное уменьшение для горловины (ЛС):

[2лиц, **2вм.лиц.влево**]-2раза, 2лиц, затем вязать Резинку 1x1 (в уст.порядке) - до М-кокетки, **ПМ**, и вязать в уст.порядке - до конца ряда. 2п уменьшено.

След.ряд (ИС): вязать в установленном порядке-до М-кокетки, **ПМ**, затем вязать Резинку 1x1 (в уст.порядке) - до последних 8п, 8лиц.

Повторить последние 2 ряда - еще 5 (4, 3, 4) (3, 2, 3) (2, 1, 2, 1)раз.

= 28 (30, 32, 30) (32, 34, 32) (34, 36, 34, 36)п осталось для секции Кокетки.



След.ряд-одинарное уменьшение для горловины (ЛС):

2лиц, **2вм.лиц.влево**, 5лиц, затем вязать Резинку 1x1 (в уст.порядке) - до М-кокетки, **ПМ**, и вязать в уст.порядке - до конца ряда. 1п уменьшена.

След.ряд (ИС): вязать в установленном порядке-до М-кокетки, **ПМ**, затем вязать Резинку 1x1 (в уст.порядке) - до последних 8п, 8лиц.

Повторить последние 2 ряда - еще 13 (15, 17, 17) (19, 21, 21) (23, 25, 24, 26) раз.

= 14 (14, 14, 12) (12, 12, 10) (10, 10, 9, 9)п для Кокетки.

ВАЖНО! На этот момент, вы должны завершить Ряд 36 для Левого узора. Ряды 1-36 для Левого узора должны были быть полностью повторены - всего 2 (3, 3, 3) (3, 3, 4) (4, 5, 5)раза, и плюс к ним - было выполнено еще 29 (3, 13, 23) (33, 7, 17) (27, 1, 11, 21)рядов Левого узора.

Центральная линия Переда:

Теперь, по Основному полотну Переда, вместо Левого узора будет выполняться Правый узор.

Для ВСЕХ размеров: старт работы по Основному полотну = Ряд 1 для Правого узора.

След.2 ряда: вязать в уст.порядке узоров, выдерживая 8п со стороны горловины - в Платочном узоре, оставшиеся петли Кокетки - в резинке 1x1; по Основному полотну - Правый узор, а по Нижнему краю - Платочный узор. Закончить по ИС работы.

Сл.ряд-одинарное прибавление для горловины (ЛС):

2лиц, **+1пП**, 5лиц, затем вязать Резинку 1x1 (в уст.порядке) - до М-кокетки, **ПМ**, и вязать в уст.порядке - до конца ряда. 1п прибавлена.

След.ряд (ИС): вязать в установленном порядке-до М-кокетки, **ПМ**, затем вязать Резинку 1x1 (в уст.порядке) - до последних 8п, 8лиц.

Повторить последние 2 ряда - еще 13 (15, 17, 17) (19, 21, 21) (23, 25, 24, 26) раз.

= 28 (30, 32, 30) (32, 34, 32) (34, 36, 34, 36)п для Кокетки.

След.ряд-двойное прибавление для горловины (ЛС):

[2лиц, **+1пП**]-2раза, 2лиц, затем вязать Резинку 1x1 (в уст.порядке) - до М-кокетки, **ПМ**, и вязать в уст.порядке - до конца ряда. 2п прибавлено.

След.ряд (ИС): вязать в установленном порядке-до М-кокетки, **ПМ**, затем вязать Резинку 1x1 (в уст.порядке) - до последних 8п, 8лиц.

Повторить последние 2 ряда - еще 4 (3, 2, 3) (2, 1, 2) (1, 0, 1, 0)раза.

Затем повторить Ряд-двойное прибавление для горловины - еще 1раз.

= 40п осталось для секции Кокетки.

Формирование второго плечевого скоса:

Выполнять так, как указано для детали Спинки, в подразделе "Формирование второго плечевого скоса".

ПРЕДВАРИТЕЛЬНАЯ СБОРКА ПУЛОВЕРА.

Для наилучшего результата, желательно заблокировать деталь Спинки и деталь Переда - согласно измерений Выкройки. Блокировка = стирка + высушивание на ровной поверхности; см. ссылку на стр.5.

Выполнить плечевые швы (шить матрасным швом; для помощи, см. шов по методу Side-to-Side Seaming по ссылке на стр.5)

Выполнить боковые швы - от нижнего края и до Маркеров отмечающих низа пройм (эти швы выполнять по методу Top-to-Top Seaming - см. ссылку на стр.5).

ВАЖНО! Прежде чем приступить к выполнению Рукавов, рекомендуется примерить пуловер, чтобы определиться с глубиной пройм, и соответственно, шириной будущих Рукавов. Если вы хотите более узкие Рукава, то продолжите боковые швы вверх (после М-отмечающих низа проймы) на, примерно, 4-5 стежков (=размер Рукава выбирайте на 1размер меньше первоначально выбранного размера пуловера). Если вы хотите более просторные Рукава, то наоборот, распустите 4-5 стежков шва - вниз от Маркеров пройм (= размер Рукава выбирайте на 1размер больше первоначально выбранного размера пуловера). Если вы решили изменить размер рукавов, то не забудьте следовать соответствующим инструкциям для нового размера.

3 | Рукава.

Спицы А (3,25мм) - Круговые или Чулочные, по вашему выбору.

С ЛС, начиная от центра низа проймы, равномерно поднять вверх, по краю проймы - 41 (43, 47, 52) (56, 59, 63) (66, 70, 75, 78)п - вплоть до точки плечевого шва; затем равномерно поднять вниз, до стартовой точки подъема петель - еще 41 (43, 47, 52) (56, 59, 63) (66, 70, 75, 78)п, и ПМ-начала кр.ряда.

Замкнуть работу в круг. Далее, вязать круговыми рядами.

= 82 (86, 94, 104) (112, 118, 126) (132, 140, 150, 156)п на спицах.

Рукава выполняются круговыми рядами, в узоре изнаночной глади. Вы можете вязать эту гладь с ЛС - изнаночными петлями, или если хотите минимизировать провязку изнаночных петель, можете вязать лицевыми петлями - но тогда вам нужно работать по ИС Рукава.

Исходя из этого, Кр.ряды с уменьшениями петель даны сразу в двух вариантах: для ЛС работы, и для ИС работы.

ИТАК, помните, что с лицевой стороны Рукава - должна быть изнаночная гладь.

След.6 кр.рядов: все петли изнаночные - если вы вяжете с ЛС работы; или все лицевые - если вы вяжете с изнанки Рукава.

След.кр.ряд-уменьшение (если вяжете с ЛС): 1изн, 2вм.изн, все изн-до последних 3п, 2вм.изн.влево, 1изн. (2п уменьшено)

ИЛИ

След.кр.ряд-уменьшение (если вяжете с ИС): 1лиц, 2вм.лиц, лиц-до последних 3п, 2вм.лиц.влево, 1лиц. (2п уменьшено)

Повторить Ряд-уменьшение:

- в каждом 8 (8, 6, 6) (4, 4, 4) (4, 2, 2, 2)кр.ряду - еще 3 (8, 6, 22) (8, 14, 23) (25, 2, 15, 21)раз,

- затем в каждом 10 (10, 8, 0) (6, 6, 6) (6, 4, 4, 4)кр.ряду - 11 (7, 12, 0) (16, 12, 5) (4, 29, 21, 17)раз.

ИТАК, после завершения этой секции работы:

Кр.ряд-уменьшение был выполнен - всего 15 (16, 19, 23) (25, 27, 29) (30, 32, 37, 39)раз.

= 52 (54, 56, 58) (62, 64, 68) (72, 76, 76, 78)п осталось.

Далее, продолжать работу изнаночной гладью (она должна быть с лицевой стороны вашего Рукава), без изменения числа петель, пока высота Рукава, считая от проймы, не составит 15.5(15.5, 15, 15) (14.5 14.5, 14) (14, 13.5, 13, 12.5)" [39.5 (39.5, 38, 38) (37, 37, 35.5) (35.5, 34.5, 33, 31.5)см] (или до желаемой длины Рукава, но за минусом от нее 2.5"/6.5см).

Манжета:

Сменить спицы. Спицы В (2,75мм).

Продолжить работу узором Резинки 1х1 при круговом вязании (см.стр.12), пока высота резинки не составит 2.5"/6.5см.

Затем закрыть (свободно) все петли по узору резинки.

4 | Завершение работы.

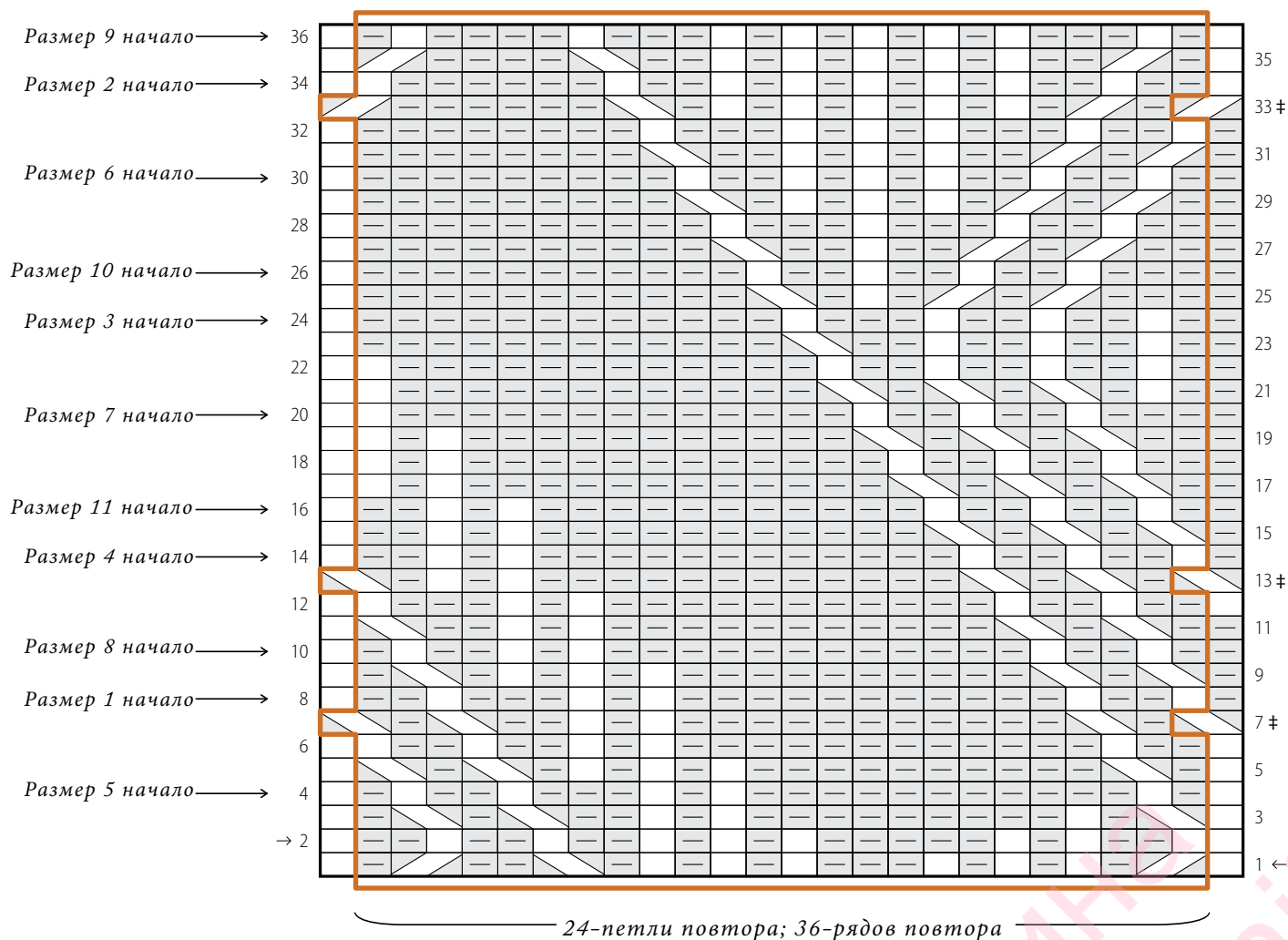
Заправить в вязку все оставшиеся "хвостики" пряжи.

И снова заблокировать пуловер (теперь уже с рукавами) по размерам Выкройки.

Блокировка = стирка + высушивание на ровной поверхности; см. ссылку на стр.5.

СХЕМЫ

Левый узор



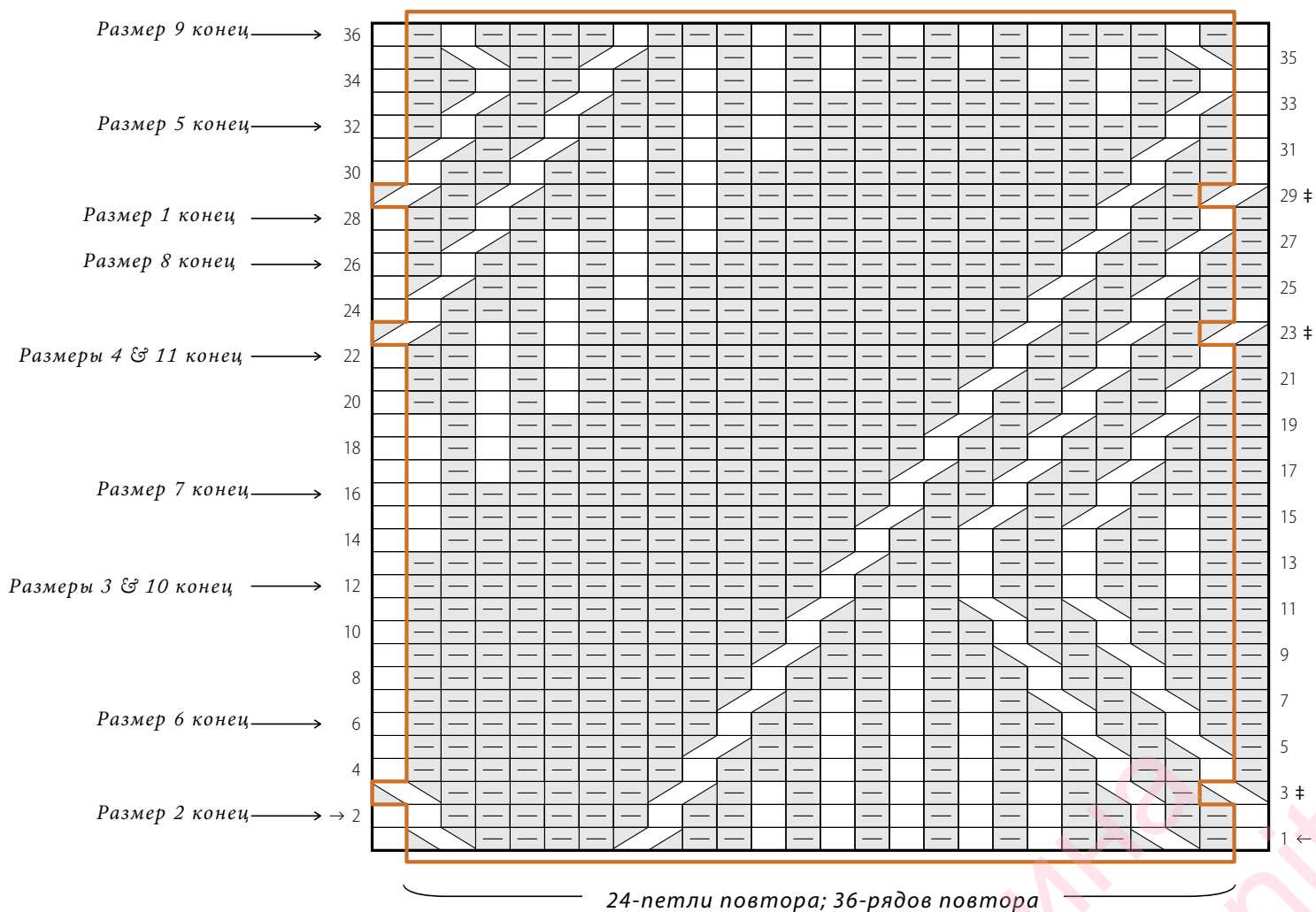
‡ Если вы используете Маркеры для разделения петельных повторов узора, то ставьте Маркер между двумя петлями - в первом и в последнем арановых переплетений в Рядах 7, 13 и 33.

Условные обозначения

	Лицевая лиц-по ЛС, изн-по ИС.		Изнаночная изн-по ЛС, лиц-по ИС.
	1/1 LСр (переплетение влево) Снять 1п на ВС перед работой, 1изн - с левой спицы, затем 1лиц - с ВС.		1/1 RСр (переплетение вправо) Снять 1п на ВС за работу, 1лиц - с левой спицы, затем 1изн - с ВС.
	Повтор узора Мотив узора, заключенный в этот прямоугольник, повторяется больше одного раза.		

Схемы (продолжение)

Правый узор



‡ Если вы используете Маркеры для разделения петельных повторов узора, то ставьте Маркер между двумя петлями - в первом и в последнем арановых переплетений в Рядах 3, 23 и 29.

Образцы узоров

Резинка 1х1 при поворотном вязании:

Четное число петель; вертикальный повтор = 2 ряда.

Ряд 1 (ЛС): (1изн, 1лиц)-повторять до конца ряда.

Ряд 2 (ИС): (1изн, 1лиц)-повторять до конца ряда.

Повторять Ряды 1-2 для формирования узора.

Резинка 1х1 при круговом вязании:

Четное число петель; вертикальный повтор = 1 кр.ряд.

Кр.ряд 1: (1изн, 1лиц)-повторять до конца кр.ряда.

Повторять Кр.ряд 1 - для формирования узора.

ЛЕВЫЙ УЗОР - словесное описание.

Петельный повтор = 24 петли + 2;

Вертикальный повтор = 36 рядам.

✚ Если вы используете Маркеры для разделения петельных повторов узора, то ставьте Маркер между двумя петлями - в первом и в последнем арановых переплетениях в Рядах 7, 13 и 33.

Ряд 1 (ЛС): 1лиц, *1/1 РСр, [1изн, 1лиц] -3раза, 3изн, [1лиц, 1изн] -3раза, 1/1 ЛСр, 2изн, 1/1 РСр, 1изн; повтор от *-до 1 последней петли, 1лиц.

Ряд 2 (ИС): 1изн, *[2лиц, 1изн] -3раза, [1лиц, 1изн] -2раза, 5лиц, [1изн, 1лиц] -2раза, 1лиц, 1изн; повтор от *-до 1 последней петли, 1изн.

Ряд 3: 1лиц *1/1 ЛСр, 1изн, 1лиц, 9изн, [1лиц, 1изн] -2раза, 1изн, [1/1 ЛСр, 1изн] -2раза; повтор от *-до 1 последней петли, 1лиц.

Ряд 4: 1изн, *1лиц, [1изн, 2лиц] -2раза, [1лиц, 1изн] -2раза, 11лиц, 1изн, 1лиц; повтор от *-до 1 последней петли, 1изн.

Ряд 5: 1лиц *1изн 1/1 ЛСр, 10изн, [1лиц, 1изн] -3раза, 1/1 ЛСр, 1изн, 1/1 ЛСр; повтор от *-до 1 последней петли, 1лиц.

Ряд 6: 1изн, *[1изн, 2лиц] -2раза, [1изн, 1лиц] -2раза, 11лиц, 1изн, 2лиц; повтор от *-до 1 последней петли, 1изн.

✚ **Ряд 7:** 1/1 ЛСр, *1изн, 1/1 ЛСр, 11изн, [1лиц, 1изн] -2раза, [1изн, 1/1 ЛСр] -2раза; повтор от *-до конца.

Ряд 8: 1изн, *2лиц, 1изн, 3лиц, [1изн, 1лиц] -2раза, 10лиц, 1изн, 2лиц, 1изн; повтор от *-до 1 последней петли, 1лиц.

Ряд 9: 1изн, *[1/1 ЛСр, 1изн] -2раза, 9изн, [1лиц, 1изн] -3раза, 1/1 ЛСр, 1изн; повтор от *-до 1 последней петли, 1лиц.

Ряд 10: 1изн, *1лиц, 1изн, 2лиц, [1изн, 1лиц] -2раза, 11лиц, 1изн, 2лиц, 1изн, 1лиц; повтор от *-до 1 последней петли, 1лиц.

Ряд 11: 1изн *[1изн, 1/1 ЛСр] -2раза, 11изн, [1лиц, 1изн] -2раза, 1изн, 1/1 ЛСр; повтор от *-до 1 последней петли, 1лиц.

Ряд 12: 1изн *1изн, 3лиц, [1изн, 1лиц] -2раза, 10лиц, [1изн, 2лиц] -2раза; повтор от *-до 1 последней петли, 1изн.

✚ **Ряд 13:** 1/1 ЛСр, *[1изн, 1/1 ЛСр] -2раза, 12лиц, [1лиц, 1изн] -2раза, 1/1 ЛСр; повтор от *-до конца.

Ряд 14: 1изн *2лиц, [1изн, 1лиц] -2раза, 11лиц, [1изн, 2лиц] -2раза, 1изн; повтор от *-до 1 последней петли, 1лиц.

Ряд 15: 1изн, *[1/1 ЛСр, 1изн] -3раза, 10изн, [1лиц, 1изн] -2раза, 1изн; повтор от *-до 1 последней петли, 1лиц.

Ряд 16: 1изн, *2лиц, [1изн, 1лиц] -2раза, 10лиц, [1изн, 2лиц] -2раза, 1изн, 1лиц; повтор от *-до 1 последней петли, 1лиц.

Ряд 17: 1изн *[1изн, 1/1 ЛСр] -3раза, 12лиц, 1лиц, 1изн, 1лиц; повтор от *-до 1 последней петли, 1лиц.

Ряд 18: 1изн, *[1изн, 1лиц] -2раза, 11лиц, [1изн, 2лиц] -3раза; повтор от *-до 1 последней петли, 1лиц.

Ряд 19: 1изн, * 2изн, [1/1 ЛСр, 1изн] -3раза, 10изн, 1лиц, 1изн, 1лиц; повтор от *-до 1 последней петли, 1лиц.

Ряд 20: 1изн, *1изн, 13лиц, [1изн, 2лиц] -3раза, 1лиц; повтор от *-до 1 последней петли, 1лиц.

Ряд 21: 1изн, *1изн, 1лиц, [1изн, 1/1 ЛСр] -3раза, 12лиц, 1лиц; повтор от *-до 1 последней петли, 1лиц.

Ряд 22: 1изн, *1изн, 12лиц, [1изн, 2лиц] -3раза, 1изн, 1лиц; повтор от *-до 1 последней петли, 1лиц.

Ряд 23: 1изн, *1изн, [1лиц, 2изн] -3раза, 1/1 ЛСр, 12лиц; повтор от *-до 1 последней петли, 1лиц.

Ряд 24: 1изн, *12лиц, 1изн, 3лиц, [1изн, 2лиц] -2раза, 1изн, 1лиц; повтор от *-до 1 последней петли, 1лиц.

Ряд 25: 1изн, *3изн, [1/1 РСр, 1изн] -2раза, 1лиц, 1изн, 1/1 ЛСр, 11изн; повтор от *-до 1 последней петли, 1лиц.

Образцы узоров (продолжение)

ЛЕВЫЙ УЗОР (продолжение)

Ряд 26: 1изн, *11лиц, [1изн, 2лиц] - 4раза, 1лиц; повтор от *-до 1последней петли, 1лиц.

Ряд 27: 1изн, *2изн, [1/1 RCp, 1изн] - 2раза, 1изн, 1лиц, 2изн, 1/1 LCp, 10изн; повтор от *-до 1последней петли, 1лиц.

Ряд 28: 1изн, * 10лиц, [1изн, 3лиц] - 2раза, [1изн, 2лиц] - 2раза; повтор от *-до 1последней петли, 1лиц.

Ряд 29: 1изн, *[1изн, 1/1 RCp] - 2раза, [1изн, 1лиц] - 3раза, 1изн, 1/1 LCp, 9изн; повтор от *-до 1последней петли, 1лиц.

Ряд 30: 1изн, *9лиц, 1изн, 2лиц, [1изн, 1лиц] - 3раза, 1лиц, 1изн, 2лиц, 1изн, 1лиц; повтор от *-до 1последней петли, 1лиц.

Ряд 31: 1изн, *[1/1 RCp, 1изн] - 2раза, [1изн, 1лиц] - 3раза, 2изн, 1/1 LCp, 8изн; повтор от *-до 1последней петли, 1лиц.

Ряд 32: 1изн, *8лиц, 1изн, 3лиц, [1изн, 1лиц] - 3раза, [2лиц, 1изн] - 2раза; повтор от *-до 1последней петли, 1лиц.

± Ряд 33: 1/1 RCp, *1изн, 1/1 RCp, [1изн, 1лиц] - 5раз, 1изн, 1/1 LCp, бизн, 1/1 RCp; повтор от *-до конца.

Ряд 34: 1изн, *1изн, блиц, 1изн, 2лиц, [1изн, 1лиц] - 5раз, 1лиц, 1изн, 2лиц; повтор от *-до 1последней петли, 1изн.

Ряд 35: 1лиц *1изн, 1/1 RCp, 2изн, [1лиц, 1изн] - 5раз, 1изн, 1/1 LCp, 4изн, 1/1 RCp; повтор от *-до 1последней петли, 1лиц.

Ряд 36: 1изн, *1лиц, 1изн, 4лиц, 1изн, 3лиц, [1изн, 1лиц] - 5раз, 2лиц, 1изн, 1лиц; повтор от *-до 1последней петли, 1изн.

ПРАВЫЙ УЗОР - словесное описание:

Петельный повтор = 24 петли + 2;

Вертикальный повтор = 36 рядам.

± Если вы используете Маркеры для разделения петельных повторов узора, то ставьте Маркер между двумя петлями - в первом и в последнем арановых переплетениях в Рядах 3, 23 и 29.

Ряд 1 (ЛС): 1лиц, *1изн, 1/1 LCp, 2изн, [1лиц, 1изн] - 5раз, 1изн, 1/1 RCp, 4изн, 1/1 LCp; повтор от *-до 1последней петли, 1лиц.

Ряд 2 (ИС): 1изн, *1изн, блиц, 1изн, 2лиц, [1изн, 1лиц] - 5раз, 1лиц, 1изн, 2лиц; повтор от *-до 1последней петли, 1изн.

± Ряд 3: 1/1 LCp, *1изн, 1/1 LCp, [1изн, 1лиц] - 5раз, 1изн, 1/1 RCp, бизн, 1/1 LCp; повтор от *-до конца.

Ряд 4: 1изн, *8лиц, 1изн, 3лиц, [1изн, 1лиц] - 3раза, [2лиц, 1изн] - 2раза; повтор от *-до 1последней петли, 1лиц.

Ряд 5: 1изн, *[1/1 LCp, 1изн] - 2раза, [1изн, 1лиц] - 3раза, 2изн, 1/1 RCp, 8изн; повтор от *-до 1последней петли, 1лиц.

Ряд 6: 1изн, *9лиц, 1изн, 2лиц, [1изн, 1лиц] - 3раза, 1лиц, 1изн, 2лиц, 1изн, 1лиц; повтор от *-до 1последней петли, 1лиц.

Ряд 7: 1изн * [1изн, 1/1 LCp] - 2раза, [1изн, 1лиц] - 3раза, 1изн, 1/1 RCp, 9изн; повтор от *-до 1последней петли, 1лиц.

Ряд 8: 1изн, *10лиц, [1изн, 3лиц] - 2раза, [1изн, 2лиц] - 2раза; повтор от *-до 1последней петли, 1лиц.

Ряд 9: 1изн, *2изн, [1/1 LCp, 1изн] - 2раза, 1изн, 1лиц, 2изн, 1/1 RCp, 10изн; повтор от *-до 1последней петли, 1лиц.

Ряд 10: 1изн, *11лиц, [1изн, 2лиц] - 4раза, 1лиц; повтор от *-до 1последней петли, 1лиц.

Ряд 11: 1изн, *3изн, [1/1 LCp, 1изн] - 2раза, 1лиц, 1изн, 1/1 RCp, 11изн; повтор от *-до 1последней петли, 1лиц.

Ряд 12: 1изн *12лиц, 1изн, 3лиц, [1изн, 2лиц] - 2раза, 1изн, 1лиц; повтор от *-до 1последней петли, 1лиц.

Ряд 13: 1изн, *1изн, [1лиц, 2изн] - 3раза, 1/1 RCp, 12лиц; повтор от *-до 1последней петли, 1лиц.

Ряд 14: 1изн *1изн, 12лиц, [1изн, 2лиц] - 3раза, 1изн, 1лиц; повтор от *-до 1последней петли, 1лиц.

Ряд 15: 1изн, *1изн, 1лиц, [1изн, 1/1 RCp] - 3раза, 12лиц, 1лиц; повтор от *-до 1последней петли, 1лиц.

Образцы узоров (продолжение)

ПРАВЫЙ УЗОР (продолжение):

Ряд 16: 1изн, *1изн, 13лиц, [1изн, 2лиц] - 3раза, 1лиц; повтор от *-до 1последней петли, 1лиц.

Ряд 17: 1изн, *2изн, [1/1 RCp, 1изн] - 3раза, 10изн, 1лиц, 1изн, 1лиц; повтор от *-до 1последней петли, 1лиц.

Ряд 18: 1изн * [1изн, 1лиц] - 2раза, 11лиц, [1изн, 2лиц] - 3раза; повтор от *-до 1последней петли, 1лиц.

Ряд 19: 1изн, * [1изн, 1/1 RCp] - 3раза, 12лиц, 1лиц, 1изн, 1лиц; повтор от *-до 1последней петли, 1лиц.

Ряд 20: 1изн, *2лиц, [1изн, 1лиц] - 2раза, 10лиц, [1изн, 2лиц] - 2раза, 1изн, 1лиц; повтор от *-до 1последней петли, 1лиц.

Ряд 21: 1изн * [1/1 RCp, 1изн] - 3раза, 10изн, [1лиц, 1изн] - 2раза, 1изн; повтор от *-до 1последней петли, 1лиц.

Ряд 22: 1изн, *2лиц, [1изн, 1лиц] - 2раза, 11лиц, [1изн, 2лиц] - 2раза, 1изн; повтор от *-до 1последней петли, 1лиц.

Ряд 23: 1/1 RCp, * [1изн, 1/1 RCp] - 2раза, 12лиц, [1лиц, 1изн] - 2раза, 1/1 RCp; повтор от *-до конца.

Ряд 24: 1изн *1изн, 3лиц, [1изн, 1лиц] - 2раза, 10лиц, [1изн, 2лиц] - 2раза; повтор от *-до 1последней петли, 1изн.

Ряд 25: 1изн * [1изн, 1/1 RCp] - 2раза, 11изн, [1лиц, 1изн] - 2раза, 1изн, 1/1 RCp; повтор от *-до 1последней петли, 1лиц.

Ряд 26: 1изн, *1лиц, 1изн, 2лиц, [1изн, 1лиц] - 2раза, 11лиц, 1изн, 2лиц, 1изн, 1лиц; повтор от *-до 1последней петли, 1лиц.

Ряд 27: 1изн, * [1/1 RCp, 1изн] - 2раза, 9изн, [1лиц, 1изн] - 3раза, 1/1 RCp, 1изн; повтор от *-до 1последней петли, 1лиц.

Ряд 28: 1изн, *2лиц, 1изн, 3лиц, [1изн, 1лиц] - 2раза, 10лиц, 1изн, 2лиц, 1изн; повтор от *-до 1последней петли, 1лиц.

Ряд 29: 1/1 RCp, *1изн, 1/1 RCp, 11изн, [1лиц, 1изн] - 2раза, [1изн, 1/1 RCp] - 2раза; повтор от *-до конца.

Ряд 30: 1изн, * [1изн, 2лиц] - 2раза, [1изн, 1лиц] - 2раза, 11лиц, 1изн, 2лиц; повтор от *-до 1последней петли, 1изн.

Ряд 31: 1лиц, *1изн, 1/1 RCp, 10изн, [1лиц, 1изн] - 3раза, 1/1 RCp, 1изн, 1/1 RCp; повтор от *-до 1последней петли, 1лиц.

Ряд 32: 1изн, *1лиц, [1изн, 2лиц] - 2раза, [1лиц, 1изн] - 2раза, 11лиц, 1изн, 1лиц; повтор от *-до 1последней петли, 1изн.

Ряд 33: 1лиц, *1/1 RCp, 1изн, 1лиц, 9изн, [1лиц, 1изн] - 2раза, [1изн, 1/1 RCp] - 2раза, 1изн; повтор от *-до 1последней петли, 1лиц.

Ряд 34: 1изн, * [2лиц, 1изн] - 3раза, [1лиц, 1изн] - 2раза, 5лиц, [1изн, 1лиц] - 2раза, 1лиц, 1изн; повтор от *-до 1последней петли, 1изн.

Ряд 35: 1лиц, *1/1 LCp, [1изн, 1лиц] - 3раза, 3изн, [1лиц, 1изн] - 3раза, 1/1 RCp, 2изн, 1/1 LCp, 1изн; повтор от *-до 1последней петли, 1лиц.

Ряд 36: 1изн, *1лиц, 1изн, 4лиц, 1изн, 3лиц, [1изн, 1лиц] - 5раз, 2лиц, 1изн, 1лиц; повтор от *-до 1последней петли, 1изн.

