

skappel



Свитер рыбака

ВНЕ ВРЕМЕНИ

Свитер рыбака

РАЗМЕР

Маленький_с Середина_м Большой_л

ГОТОВЫЕ РАЗМЕРЫ ИЗДЕЛИЯ (СМ)

Грудь, примерно	124 _с	129 _м	134 _л
Общая длина, измеренная по центру спины	66 _с	70 _м	73 _л
Длина рукава, приблизительно.	46 _с	47 _м	48 _л

ПРЯЖА (ГРАММЫ)

ОСНОВНОЙ ЦВЕТ (МС):

Норвежская овечья шерсть Мук 400_с 450_м 450_л

КОНТРАСТНЫЙ ЦВЕТ (СС):

Норвежская овечья шерсть Мук 200_с 250_м 250_л

РЕКОМЕНДУЕМЫЕ ИГЛЫ

US 8 и 10 / 5 и 6 мм: 16 и 32 дюйма / 40 и 80 см круглые

ИЗМЕРЯТЬ

Примерно 16 петель x 18 рядов/кругов на спицах большего размера = 4 дюйма / 10 см

При необходимости отрегулируйте размер иглы, чтобы получить нужную толщину.

Эта схема для вязания разработана компанией Sister Act AS и защищена авторским правом. Копирование, продажа или воспроизведение этой схемы в любом формате запрещены.

Не забудьте сначала внимательно прочитать всю схему, чтобы добиться успешного результата.
Удачи в вашем новом вязальном проекте!

Дизайнер: Дорте Скаппель Графический дизайн: Ной АС

ОСНОВНАЯ ИНФОРМАЦИЯ

Когда в описании узора упоминаются правая и левая стороны свитера, эти термины относятся к сторонам, как если бы вы носили свитер. Мы рекомендуем вязать свитер, держа контрастный цвет (узор) как можно ближе к центру на указательном пальце (ближе к основанию большого пальца), а основной цвет – как можно дальше. Так контрастный цвет будет доминировать и будет наиболее заметен. Очень важно равномерно направлять нити, чтобы узор был виден равномерно, и вы получите качественный результат.

КОНСТРУКЦИЯ ОДЕЖДЫ

Свитер вяжется снизу вверх. Сначала вяжется туловище до подмышек. Рукава вяжутся отдельно, а затем соединяются с туловищем для кокетки.

Кокетка вяжется по кругу и формируется с убавлениями по реглану, затем выполняется прямыми и обратными рядами для формирования горловины. Все петли закрываются, прежде чем набирать петли и провязывать лицевыми петлями для обтачки горловины.

Основной цвет = MC

Контрастный цвет = CC

ШВЫ И ТЕХНИКИ

PC = правая сторона ткани = трикотажная сторона WS =

изнаночная сторона ткани = изнаночная сторона

M1P = сделайте 1 правую петлю: левой спицей поднимите нить между 2 п. сзади наперед и провяжите ее в переднюю петлю = прибавка с наклоном вправо.

M1L = сделайте 1 левую петлю: левой спицей поднимите нить между 2 п. спереди назад и провяжите ее в заднюю петлю = прибавка с наклоном влево.

K2tog: Провязать 2 петли вместе = убавка с наклоном вправо.

Cssk (снять, снять, провязать): по одной лицевой петле снять 2 петли как лицевые, вернуть петли на левую спицу и провязать их вместе через задние петли = убавка с наклоном влево.

P2tog: 2 изнаночные петли вместе = убавка с наклоном вправо.

Ssp (съемная, съемная, изнаночная): По одной снимите 2 петли как лицевые, верните петли на левую спицу и провязывайте их вместе изнаночными через задние петли = убавка с наклоном влево.

Основной цвет = MC

Контрастный цвет = CC

ТЕЛО (= передняя и задняя части вместе)

Тело связано по кругу на круговых спицах.

С круглыми US 8/5 мм и МС, отлитыми на 198с206м214л. Соедините петли, следя за тем, чтобы наборный ряд не перекрутился; поместите маркер в начало ряда. Провяжите по кругу 1 изнаночной петлей, провяжите 1 лицевую за заднюю стенку петли, скрещенную резинку, чтобы получилось 1 петля. 1/2 дюйм / 4 см. Перейдите на круговые спицы размером 10/6 мм. В следующем ряду добавьте боковой маркер: 99 лицевых петель. 103м107л= назад, поместить маркер, вязать 99 п. 103м, 107л= перед. Провязать еще 1 ряд.

Теперь вы будете вязать по схеме А, первая петля переда и спинки всегда провязывается нитью СС. Эта петля не показана на схеме.

Прежде чем приступить к работе по схеме А, провяжите первую петлю лицевой стороны нитью СС следующим образом:

Начните со стежка № 27. 25м23л. На схеме А повторяйте схему А (горизонтально), пока не дойдёте до маркера сбоку. Вы должны были только что провязать петлю № 4. 6м8л. Повторите то же самое с лицевой стороны. Стежок № 27. 25м23л. на схеме А — начальная петля, если не указано иное.

Продолжайте работу по схеме: провяжите ряды схемы 1–26 2 раза, затем провяжите ряды 1–13. 1- 17м1-21л. Вы сейчас на последнем круге тела, ряд 14. 18м22л.

Форма проймы следующим образом: Вяжите по схеме узора на спинке, пока не останется 5 петель перед маркером с левой стороны. При вязании пряжей МС закройте 11 петель, перекручивая нити каждый раз при закрытии петель = 5 петель перед маркером и 6 петель после маркера. Продолжайте вязать узором по переду, пока не останется 5 петель перед маркером начала ряда. При вязании пряжей МС закройте 11 петель, перекручивая нити каждый раз при закрытии петель = 5 петель перед маркером и 6 петель после маркера. Вам следует теперь у меня 176с184м192л стежки и размеры тела 15с16м17лв / 40с42м45лсм от наборного ряда.

Обрежьте нить и отложите тело в сторону, пока вяжете рукава.

РУКАВА

Рукава вяжутся по кругу на круговых спицах.

С US 8/5 мм, 16 дюймов 40 см круглая и МС, отлитая на 40с44м46лп. Поскольку на коротком круговом узоре слишком мало петель для выполнения кругового узора, используйте круговой узор длиной 80 см (32 дюйма) для техники «волшебная петля». Выполните круговой узор 1 изнаночной петлей, провяжите 1 лицевую через заднюю стенку петли, скрещенную резинку, чтобы получить 1 п. 1/2 дюйм / 4 см. Перейдите на круговые спицы размером 10/6 мм. Провяжите ещё 1 ряд пряжей МС и поместите маркер в начале ряда.

Теперь вы будете работать, следуя схеме Б.

Первая петля рукава всегда вяжется нитью СС. Эта петля, центральная петля проймы, в схему не включена.

Провяжите первую петлю СС, прежде чем начать вязать по схеме В:

Начните со стежка № 5. 7м6л. На схеме В повторяйте всю схему В (по горизонтали), пока не вернётесь к маркеру в центре подмышки. У вас должна получиться провязанная петля № 3. 1м2л.

Продолжайте вязать по следующей схеме узора и ОДНОВРЕМЕННО сформируйте рукав, прибавляя по 2 петли по центру подмышки каждые 2,5 см (для всех размеров):

* Вяжите до маркера в центре подмышки, М1R, снимите маркер на правую спицу, провяжите 1 лицевую петлю СС, М1L = прибавьте 2 петли.*



Повторяйте *-* каждые 2,5 см (все размеры), всего 12с12м13лраз, пока не наберется 64с68м72лстежки. Вяжите новые стежки в узор.

Когда рукав будет размером 18с18м19лв / 46с47м48лсм от наборного ряда, на последнем В круге закройте 11 петель по центру подмышки следующим образом: вязать до 5 петель перед маркером начала круга. В круге закройте 11 петель = 5 петель до маркера и 6 петель после маркера. У вас должно получиться 53 петли.с57м61лстежки.

Обрежьте нить и отложите рукав в сторону, пока вяжете второй рукав таким же образом.

ИГО

Соедините рукава и тело следующим образом:

Начните с перехода между правым рукавом и спинкой. Поместите маркер 1 (m1) на спицу, провяжите первую петлю спинки нитью СС, вяжите по рисунку для тела и лицевыми по всей спинке, пока не останется одна петля перед закрытием проймы. Провяжите следующую петлю нитью СС, поместите новый маркер (m2), провяжите петли рукава, продолжая узор рукава, поместите новый маркер (m3). Провяжите первую петлю переда нитью СС, продолжая узор для тела, пока не останется одна петля перед закрытием проймы. Провяжите следующую петлю нитью СС, поместите новый маркер (m4). Вяжите петли рукава, пока не доберетесь до маркера начала ряда (m1) = 282.с298м314лстежков всего.

Теперь провязывайте по кругу все петли, продолжая вязать по схеме на рукавах и корпусе, как указано. Первая и последняя петли переда и спинки корпуса всегда вяжутся пряжей типа «СС», чтобы получилась полоска из пряжи типа «СС» по линиям реглана. Одновременно с этим вяжите реглан следующим образом:

РЕГЛАН ЧАСТЬ 1

Прежде чем приступить к вязанию, полностью прочитайте следующий раздел, так как несколько этапов выполняются одновременно.

Раунд 1:

Перевести m1 на правую спицу, сделать CC, ssk, вязать по схеме А, пока не останется 2 п. перед m2, сделать CC, 2 лиц. вместе.

Снимите m2 на правую спицу, сделайте CC, ssk, вяжите по схеме В, пока не останется 2 п. перед m3, сделайте CC, 2 лиц. вместе.

Снимите m3 на правую спицу, сделайте CC, ssk, вяжите по схеме А, пока не останется 2 п. перед m4, сделайте CC, 2 лиц. вместе.

Снимите нить m4 на правую спицу, сделайте CC, ssk, вяжите по схеме В, пока не останется 2 п. перед нитью m1, сделайте CC, 2 лиц. вместе.

= убавлено 8 петель. Вы должны вернуться к маркеру начала ряда.

Раунд 2:

Вязать по кругу по установленному узору, не убавляя петель.

Повторить раунды 1-2, 17с19м20лраз. Повторите 1-й круг ещё раз = 35.с39м41лобщее количество раундов.

Далее вяжите 2-й круг и одновременно нитью МС закройте центральные 22 петли.с22м24лпетли переда. При закрытии петель проведите нить СС, как для подмышек. Продолжайте до конца ряда (до М1) и обрежьте нить.

РЕГЛАН ЧАСТЬ 2

Прежде чем начать вязать, полностью прочитайте следующий раздел, так как несколько этапов выполняются одновременно. Теперь вам нужно закрыть петли для выреза горловины переда и продолжить формирование реглана, выполняя вязание в прямом и обратном порядке.

Снимите петли между m1 и формированием горловины с правой стороны на левую спицу, не провязывая их, так, чтобы теперь вы оказались с правой стороны формирования горловины.

ПРИМЕЧАНИЕЕсли при выполнении прямых и обратных рядов вы вяжете рыхло, рекомендуем вам сменить спицы на один размер меньше (например, на американские 8/5 мм) при выполнении изнаночных рядов.

Продолжайте вязать в прямом и обратном направлении, формируя горловину в начале и конце ряда на лицевой стороне и убавляя петли по маркерам как на лицевой, так и на изнаночной стороне. ПРИМЕЧАНИЕ: на этом участке не убавляйте петли на рукавах. Продолжайте вязать по схеме для корпуса и рукавов.

Ряд 1 (ЛС):Теперь вы должны оказаться на правой стороне шеи.

Нитью МС, 2 лиц. вместе. Вяжите по схеме А, пока не останется 2 петли до следующего маркера (М4), нитью СС, 2 лиц. вместе.

Снимите нить m4 на правую спицу, вяжите по схеме В над рукавом до m1.

Снимите m1 на правую спицу, сделайте CC, ssk, вяжите по схеме А, пока не останется 2 петли перед m2, сделайте CC, 2 лиц. вместе.

Снимите нить m2 на правую спицу, вяжите по схеме В над рукавом до m3.

Снимите нить 3 (m3) на правую спицу, нитью СС, ssk, вяжите по схеме А, пока не останется 2 петли перед горловиной. Нитью МС провяжите 2 лиц. вместе, соединяя последние 2 петли.

= убавлено 6 петель.

Строка 2 (ЗС):

Поверните работу и вяжите по рисунку изнаночными петлями с изнаночной стороны.

Вяжите изнаночными до тех пор, пока не останется 2 петли перед m3, используя CC, ssp.

Снимите нить 3 на правую спицу. Провяжите лицевыми петлями рукав до нити 2.

Снимите m2 на правую спицу, нитью CC, 2 изн. вместе. Вяжите изнаночными через заднюю часть, пока не останется 2 петли перед m1. Вторую спицу с помощью CC.

Снимите нить m1 на правую спицу. Провяжите лицевыми через рукав до m4.

Снимите нить M4 на правую спицу, провяжите 2 изн. п. вместе с CC и вяжите изнаночными до конца ряда.

= убавлено 4 петли.

Повторить Ряды 1-2 всего 5 раз = 10 рядов и 66с66м72лОсталось петель. Закройте все оставшиеся петли нитью MC.

ШЕЙНЫЙ ПОЯС

Круговыми спицами US 8/5 мм, 16 дюймов / 40 см и пряжей MC набрать и вязать примерно 98 петель.с98м104лПетли вокруг выреза горловины. Если вы хотите сделать вырез более плотным, используйте спицы № 6/4. Провяжите 1 круг лицевыми петлями, одновременно убавив 12 петель.с10м10лстежки равномерно распределены по кругу = 86с88м94лОсталось петель. Провяжите 1 лицевую петлю через заднюю стенку петли, 1 изнаночную скрещенную резинку на 5 петель.с6м6лв / 14с15м16лсм. Закрывать петли скрещенной резинкой, провязывая скрещенные лицевые над скрещенными лицевыми и изнаночные над изнаночными.

ОТДЕЛКА

Подмышечные швы.

При желании подверните и пришейте обтачку горловины.

Аккуратно спрячьте все концы нити с изнаночной стороны.

Наслаждайтесь новым свитером!

ДИАГРАММА А

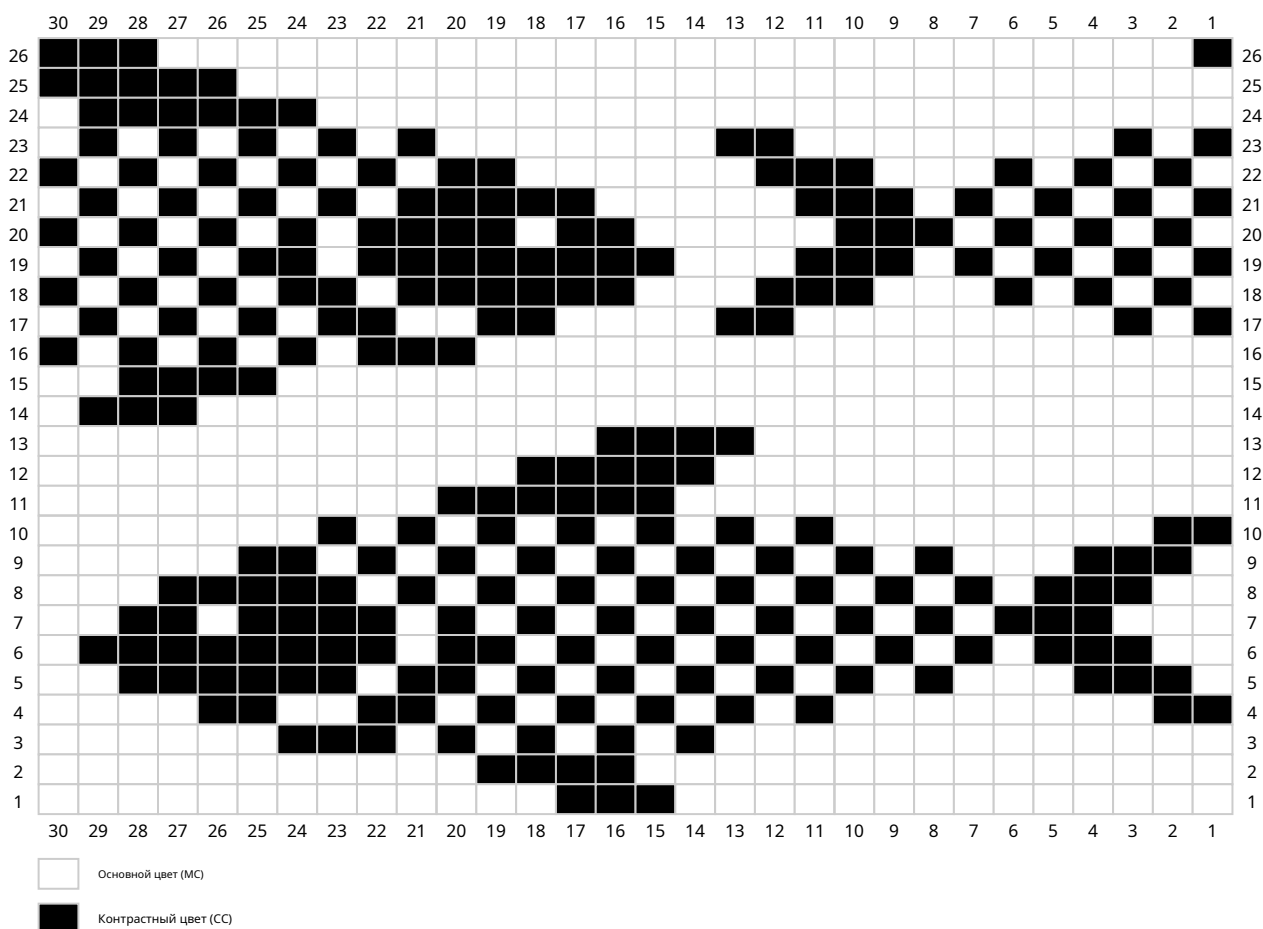


ДИАГРАММА Б

