

Cannelloni slipover

Автор - Svetlana Volkova



РАЗМЕРЫ: 2XS / XS / S / M / L / XL / 2XL / 3XL / 4XL

Конечная ширина жилета по линии окружности бюста:

31.1 / 34.6 / 39.8 / 42.9 / 47.7 / 51.6 / 55.1 / 59.5 / 64.7" (79 / 88 / 101 / 109 / 121 / 131 / 140 / 151 / 164 см)

Припуск на свободу облегания = +2 - 6" (5 - 15см) к фактическому измерению окружности бюста.

ПОТРЕБУЮТСЯ:

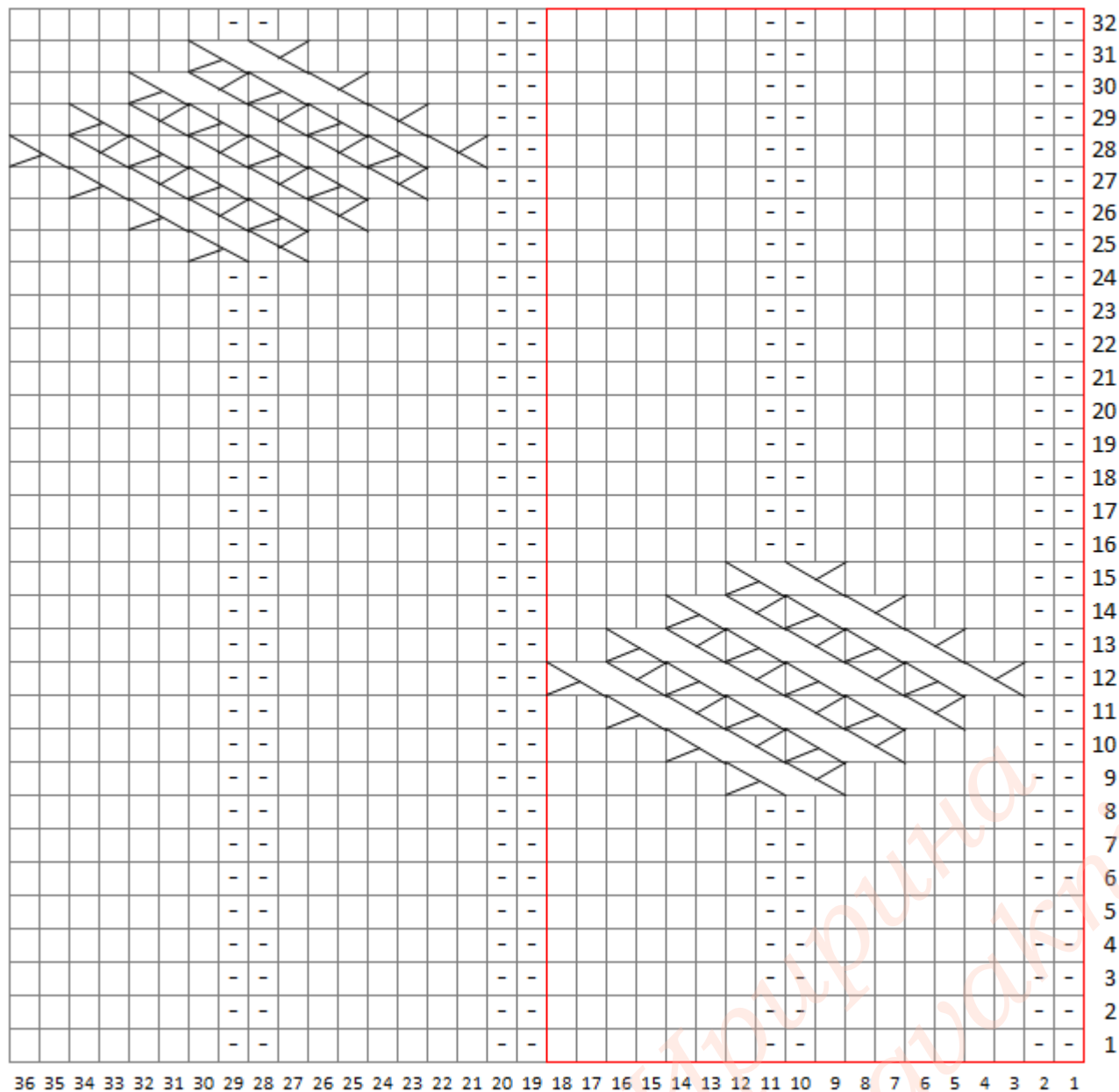
- Круговые спицы US7 и US8 (4.5мм и 5мм)
- Маркеры для петель
- Игла для трикотажа
- Вспомогательная спицы для аранов (усл.об. - ВС)
- Держатели для петель (или бросовая пряжа).

ПРЯЖА: 650/730/810/900/970/1050/1145/1240/1335 ярдов пряжи с маркировкой "worsted weight yarn".




Жилет на заглавном фото: выполнен из двух, сложенных вместе нитей пряжи: 1нить - пряжа *Sandnes garn silk mohair* (кид-мохер, 280м-50г) + 1нить пряжи *DROPS Safran* (100%-хлопок, 160м-50г).

ПЛОТНОСТЬ ВЯЗАНИЯ (после блокировки): 18петель x 22ряда = 10см - по лицевой глади, выполненной на Спицах 5мм.

Схема А



Условные обозначения к Схеме А:

-  - лиц - по ЛС, изн - по ИС
-  - изн - по ЛС, лиц - по ЛС
-  - с4f - по ЛС, с4fp - по ИС

ОПИСАНИЕ РАБОТЫ.

ВЕРХНЯЯ СЕКЦИЯ СПИНКИ:

Спицами 5мм набрать 28/28/28/32/32/32/32/36/36 п.

След.ряд (ИС): все петли изнаночные.

Формирование плечевых скосов:

Ряд 1 (ЛС): 3лиц, +1пЛ, лиц-до последних 3п, +1пП, 3лиц. (2п прибавлено)

Совет: первые и последние 3п каждого ряда - вяжите достаточно свободно, не затягивая нить пряжи.

Ряд 2 (ИС): Зизн, +1пЛ-изн, изн-до последних 3п, +1пП-изн, Зизн. (2п прибавлено)

Продолжать работу в установленном порядке (повторяя Ряды 1-2), и выполнить - еще 18/22/28/30/36/40/44/48/54 рядов вязки.
= 68/76/88/96/108/116/124/136/148 п на спицах.

След. 24/26/28/30/32/34/36/38/40 ряда: вязать лицевой гладью, без изменения числа петель; **и при этом, снимать первые 3 петли - в начале каждого ряда.**

Оборвать пряжу.

Петли перевести на держатель/бросовую пряжу.

ВЕРХНЯЯ СЕКЦИЯ ПЕРЕДА.

Правая сторона Переда:

С ЛС, поднять по Правому плечевому срезу Спинки - 22/26/31/35/39/44/48/52/59 п.

Петли поднимать из расчета: 1поднятая петля - на каждый 1ряд вязки.

След.ряд (ИС): 2изн, [2лиц, 7изн]x1/1/2/2/2/3/3/3/4 раз, 2лиц, 9/13/9/13/17/13/17/21/19 изн.

В установленном выше порядке выполнить - еще 8/8/10/10/10/12/12/12/14 рядов.

Ряд 1 (ЛС): снять 3п, в уст.порядке вязать до последних 2п, +1пП, 2лиц. (1п прибавлена).

Ряд 2: лиц - над лиц.п, изн - над изн.п; прибавку - провязать изн.петлей.

Повторить последние 2ряда - еще 4раза.

Затем повторить только Ряд 1 - 1раз.

= 28/32/37/41/45/50/54/58/65 п на спицах.

Оборвать пряжу. Петли перевести на держатель.

Левая сторона Переда:

С ЛС, поднять по Левому плечевому срезу Спинки - 22/26/31/35/39/44/48/52/59 п. Петли поднимать из расчета: 1поднятая петля - на каждый 1ряд вязки.

След.ряд (ИС): снять 3п, 6/10/6/10/14/10/14/18/16 изн, 2лиц, [7изн, 2лиц]x1/1/2/2/2/3/3/3/4 раз, 2изн.

В установленном выше порядке выполнить - еще 8/8/10/10/10/12/12/12/14 рядов.

Ряд 1 (ЛС): 2лиц, +1пЛ, затем вязать в уст.порядке-до конца ряда. (1п прибавлена)

Ряд 2: лиц - над лиц.п, изн - над изн.п; прибавку - провязать изн.петлей.

Повторить последние 2ряда - еще 4раза.

Затем повторить только Ряд 1 - 1раз.

= 28/32/37/41/45/50/54/58/65 п на спицах.

Соединениелевой и Правой сторон Переда (ИС):

в уст.порядке вязать по петлямлевой стороны, затем методом *Backward Loop cast-on* набрать 18п, затем в уст.порядке вязать по петлям Правой стороны.
= 74/82/92/100/108/118/126/134/148 п на спицах.

Ряд 1 (ЛС): снять 3п, 6/10/6/10/14/10/14/18/16 лиц, ПМ, вязать узор Схемы А - 1,5 / 1,5 / 2 / 2 / 2 / 2,5 / 2,5 / 2,5 / 3 раза, 2изн, ПМ, лиц-до конца ряда.

Как вязать по Схеме А:

Вязать узор Схемы А - 1,5 раза: провязать все 36п схемы, и затем снова провязать первые 18п схемы (эти петли выделены красным прямоугольником).

Вязать узор Схемы А - 2,5 раза: провязать все 36п схемы, и затем снова провязать все 36п схемы, и затем провязать первые 18п (они в красном прямоугольнике).



Ряд 2 (ИС): снять 3п, р6/10/6/10/14/10/14/18/16 изн, ПМ, вязать в уст.порядке по Схеме А - до М, ПМ, изн-до конца.

След. 34/38/42/46/50/54/60/66/72 ряда: вязать в установленном выше порядке узоров.

ПЕРЕД-СПИНКА:

Соединить детали Переда и Спинки в единое полотно Переда-спинки, и **ПМ-начала кр.ряда** - перед первой петлей секции Переда. *(То есть: вязать в уст.порядке по петлям Переда, затем вязать в уст.порядке по петлям Спинки, и ПМ-начала кр.ряда)*
 = 142/158/180/196/216/234/250/270/296 п на спицах.
 Далее, вязать круговыми рядами.

След. 55/60/60/65/65/70/70/75/75 кр.рядов: по секции Спинки - вязать лицевую гладь, по секции Переда - продолжать работу в уст.порядке узора (по Схеме А).

След.кр.ряд: лиц-до М, ПМ, [2изн, 3лиц, 2вм.лиц, 2лиц]х 6/6/8/8/8/10/10/10/12 раза, 2изн, ПМ, лиц-до конца.
 = 136/152/172/188/208/224/240/260/284 п на спицах.

Сменить спицы. Спицы 4,5мм.

След. 20 кр.рядов: вязать резинку 2х2 (=2лиц, 2изн). Затем закрыть все петли по узору резинки.

ВОРОТНИК:

С ЛС, Спицами 4,5мм, равномерно поднять петли по краю выреза горловины:
 - 26/26/26/30/30/30/30/34/34п - поднять по краю горловины Спинки,
 -16/18/18/18/18/20/20/20/22п - поднять по краю Левого скоса горловины Переда *(из расчета: 4поднятых петли -на каждые 5рядов вязки),*
 - 18п - поднять по краю центральной части горловины Переда *(из расчета: по 2поднятых петли - из каждой линии изн.петель, и по 6поднятых петель - из каждой линии лиц.петель),*
 - 16/18/18/18/18/20/20/20/22п - поднять по краю Правого скоса горловины Переда, и **ПМ-начала кр.ряда**.
 Далее, вязать круговыми рядами.
 = 76/80/80/84/84/88/88/92/96 п на спицах.

След. 45 кр.рядов: вязать резинку 2х2 (=2лиц, 2изн). Затем закрыть все петли по узору резинки *(рекомендуется закрывать петли Табулярным метдом).*

УСЛОВНЫЕ ОБОЗНАЧЕНИЯ:

ЛС/ИС – лицевая/изнаночная сторона

М – маркер

ПМ – поместить маркер (или переснять его)

ВС – вспомогательная спица для аранов

Л-спица/П-спица = Левая спица/Правая спица

2вм.лиц – провязать 2п вместе лицевой.

2вм.лиц.влево – поочередно снять 2п с левой спицы на правую, как лицевые; перевести петли обратно на левую спицу в их новой позиции; провязать эти петли 2вм.лиц за их задние стенки.

Прибавление 1 лицевой петли с наклоном вправо/влево:

+1пП – левой спицей, в направлении с ИС, поднять протяжку между петлями на Левую спицу и провязать ее лицевой за переднюю стенку. *(+1лиц.петля с наклоном вправо)*

+1пЛ – левой спицей, в направлении с ЛС, поднять протяжку между петлями на Левую спицу и провязать ее лицевой за заднюю стенку. *(+1лиц.петля с наклоном влево)*

Прибавление 1 изнаночной петли с наклоном вправо/влево:

+1пП-изн - левой спицей, в направлении с ИС, поднять протяжку между петлями на Левую спицу и провязать ее изнаночной за переднюю стенку. *(+1изн.петля с наклоном вправо)*

+1пЛ-изн – левой спицей, в направлении с ЛС, поднять протяжку между петлями на Левую спицу и провязать ее изнаночной за заднюю стенку. *(+1изн.петля с наклоном влево)*

Арановые переплетения:

c4f – (Коса 2х2 из лицевых петель): Снять 2п на ВС перед работой, затем 2лиц - с Л-спицы, затем 2лиц - с ВС.

c4fr – (Коса 2х2 из изнаночных петель): Снять 2п на ВС перед работой, затем 2изн - с Л-спицы, затем 2изн - с ВС.



ЗАВЕРШЕНИЕ РАБОТЫ.

Заправить в вязку все оставшиеся "хвостики" пряжи.

Заблокировать пуловер согласно Конечных измерений



КОНЕЧНЫЕ ИЗМЕРЕНИЯ (см)

a	79	88	101	109	121	131	140	151	164
b	36	39	43	45	48	52	55	59	64
c	34	36	36	39	39	41	41	43	43
d	42	44	44	47	47	49	49	51	53

КОНЕЧНЫЕ ИЗМЕРЕНИЯ (дюймы)

a	31.1	34.6	39.8	42.9	47.7	51.6	55.1	59.5	64.7
b	14.3	15.4	16.8	17.9	19.0	20.4	21.8	23.3	25.1
c	13.4	14.3	14.3	15.2	15.2	16.1	16.1	17.0	17.0
d	16.6	17.5	17.5	18.4	18.4	19.2	19.2	20.1	21.0