



Кардиган Baseline

Оммер



Общая информация

ОБЗОР

Смешивайте и подбирайте размеры: Выберите свой размер, выбрав параметры окружности, длины и выреза!

Окружность: 1 (1 ½, 2, 2 ½)[3, 3 ½, 4, 4 ½](5, 5 ½, 6, 6 ½)[7, 7 ½, 8, 8 ½]

91 - 175 см; 35 ¾ - 68 ¾ дюймов, включая рекомендуемый припуск на свободу облегания 10% окружности: 9 - 18 см; 3 ½ - 7 дюймов

Длина: а (б, в, г)[д, е, ж, з]

50 - 80 см; 17 ½ - 29 ½"

Вырез: круглый / V-образный

Пожалуйста, проверьте информацию о размерах для вашего индивидуального размера на страницах

Пряжа: 2-3! 1 или более цветов пряжи толщины DK(около 200-250 м / 219-273 ярда на 100 г)

Длина в ярдах: 828-2275 м / 905-2488 ярдов / 5-11 мотков*в общей сложности

Проверьте таблицу размеров на странице 4, чтобы узнать точный размер вашего изделия в метрах!

* Количество мотков соответствует пряже, использованной в образце (230 м/250 ярдов на 100 г).

Показано в: полосатая версия: **Сажа Твиди (А) и Твиди (В) от Hedgehog Fibres**(50% фолклендского мериноса / 37,5% переработанной шерсти / 12,5% отходов пряжи, 230 м на 100 г); размер 3b, круглая горловина

универсальная версия: **Корри Конфетти от La Bien Aimée**(50% фолклендского мериноса / 30% переработанных волокон / 20% переработанных нитей, 230 м на 100 г) в расцветке Aimée's Peach Sweater #1 и **Корри камвольная от La Bien Aimée** (75% Falkland Corriedale / 25% Gotland, 230 м на 100 г) в расцветке Fluoro Morganite; размер 3c, V-образный вырез

версия с цветными блоками: **DK от Tukuwool**(100% финская шерсть, 250 м на 100 г) в расцветке Repo (ржаво-оранжевый) и **Suoma DK от Kässäkerho Pom Pom**(100% шерсть финских овец, 240 м на 100 г) в расцветках Vispi (светло-розовый) и Harna (светло-серый); размер 3½a, круглый вырез горловины

Измерять: 20 п. / 38 рядов=10 см / 4 дюйма платочной вязкой (основными спицами)

Измеряется после блокировки. Толщина влияет на размер готового изделия и расход материала!

Иглы: Основной размер иглы: US 7/4,5 ммКруговые спицы (или размер, необходимый для достижения плотности вязания и оптимальной драпировки) длиной 80-120 см / 32-47 дюймов; по желанию: спицы с двойными спицами того же размера для рукавов, третья спица того же размера для закрытия петель тремя спицами

Меньший размер иглы: US 6/4,0 ммкороткие круговые спицы и/или спицы с двойными спицами для резинки манжет и карманов

Понятия: 2-11 пуговиц (примерно 2,5 см / 1 дюйм), гобеленовая игла, 9 маркеров петель, 1 фиксирующий/съемный маркер петель, бросовая пряжа для временного набора петель и для удерживания петель рукавов, крючок для шва рукава и временного набора петель (необязательно)

СМЕШИВАЙТЕ И ПОДБИРАЙТЕ РАЗМЕРЫ

Выберите свой размер, скомбинировав любые из 16 вариантов окружности, 8 вариантов длины и 3 вариантов выреза.

Окружность:

**1 (1 ½, 2, 2 ½)[3, 3 ½, 4, 4 ½]
(5, 5 ½, 6, 6 ½)[7, 7 ½, 8, 8 ½]**

Окружность вашей груди (измерение тела) должна быть примерно на 10% меньше, чем обхват груди в готовом изделии. Кардиган (положительный припуск на свободу облегания); меньший припуск на свободу облегания сделает изделие более облегающим, больший — более свободным. Поскольку кардиган имеет прямой крой без утяжек в области талии, обхват груди и бедер одинаковый.

Длина:

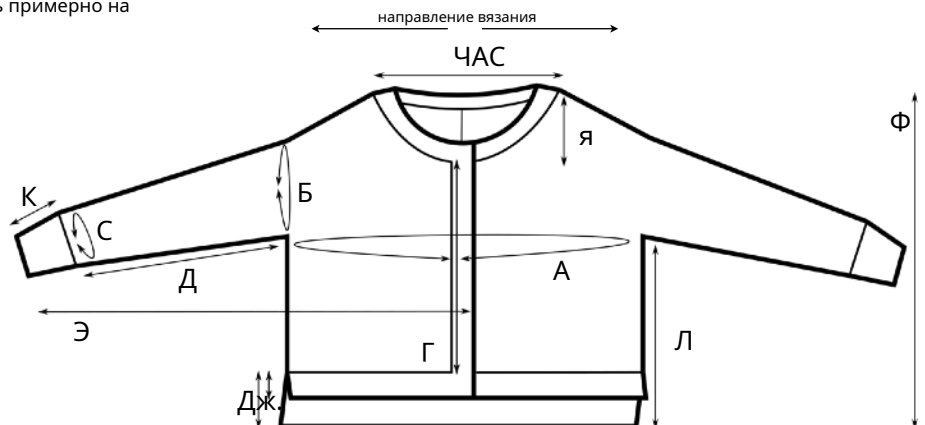
а (б, в, г)[д, е, ж, з]

Выберите длину от укороченной до туники. Длина определяется по меркам тела (начинайте от задней части).

2e02н3еСстыкса
объявление са
МММСетырре едоу
измерятьтчас | етакс | б | е
т | те | р#BaselineCardigan
(до того места, где должен заканчиваться кардиган) или
измерив вещь из своего гардероба.

Вырез:

Круглый / круглый / V-образный вырез



Выбирайте между узким круглым вырезом, более широким круглым вырезом или V-образным вырезом.

ГОТОВЫЕ ИЗМЕРЕНИЯ

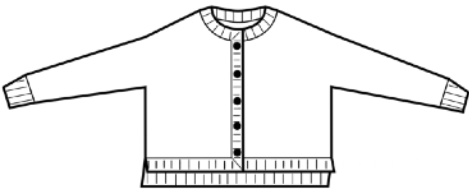
		1	1 ½	2	2 ½	3	3 ½	4	4 ½	5	5 ½	6	6 ½	7	7 ½	8	8 ½	
А	Готовый бюст	см	91	97	103	110	116	120	127	131	137	141	148	154	158	164	169	175
	Окружность	дюйм	35 ¾	38 ¼	40 ½	43	45 ¾	47 ¼	49 ¾	51 ½	54	55 ½	58	60 ½	62 ¼	64 ½	66 ¼	68 ¾
	Рекомендуемая легкость	см	9	10	10	11	12	12	13	13	14	14	15	15	16	16	17	18
	~10% окружности	дюйм	3 ½	3 ¾	4	4 ¼	4 ½	4 ¾	5	5 ¼	5 ½	5 ½	5 ¾	6	6 ¼	6 ½	6 ¾	7
Б	Верхняя часть рукава	см	28	29	30	32	35	37	40	43	44	46	47	48	51	53	54	55
	Окружность	дюйм	11	11 ½	11 ¾	12 ½	13 ¾	14 ½	15 ¾	17	17 ¼	18	18 ½	19	20	20 ¾	21 ¼	21 ¾
С	Окружность манжеты	см	18	19	20	20	22	22	23	24	25	26	26	27	27	28	28	28
		дюйм	7	7 ½	7 ¾	7 ¾	8 ¾	8 ¾	9	9 ½	9 ¾	10 ¼	10 ¼	10 ¾	10 ¾	11	11	11
Д	Длина Рукава без манжеты	см	43	42	40	39	37	38	35	37	35	34	33	31	31	29	28	27
		дюйм	17	16 ½	15 ¾	15 ¼	14 ½	15	13 ¾	14 ½	13 ¾	13 ½	13	12 ¼	12 ¼	11 ½	11	10 ¾
Э	От центра до манжеты	см	69	69	69	70	69	71	70	73	71	71	72	72	73	72	72	73
		дюйм	27 ¼	27 ¼	27 ¼	27 ½	27 ¼	28	27 ½	28 ¾	28	28	28 ¼	28 ¼	28 ¾	28 ¼	28 ¼	28 ¾

		а	б	с	д	е	ф	г	час
Ф	Длина	см	45	50	55	60	65	70	80
	в центре защиты	дюйм	17 ½	19 ½	21 ½	23 ½	25 ½	27 ½	31 ½
Г	Пуговицы/петли	Экипаж	5	6	6	7	8	9	11
		Круглый	4	5	6	7	7	8	10
		V-образный вырез	2	3	4	5	5	6	8

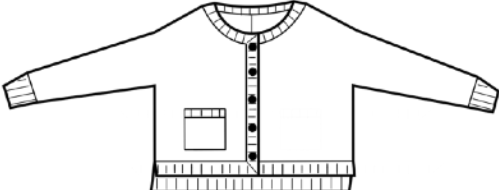
		передняя задняя часть		
Дж.	Длина подола	см	5	10
		дюйм	2	4
К	Длина манжеты	см	5	
		дюйм	2	

		Экипаж	Круглый	V-образный вырез
ЧАС	ширина шеи	см	17	22
	без шейного обода	дюйм	6 ¾	8 ¾
Я	Передний вырез горловины	см	9	13
	без шейного обода	дюйм	3 ½	5
		см	25	
		дюйм	9 ¾	

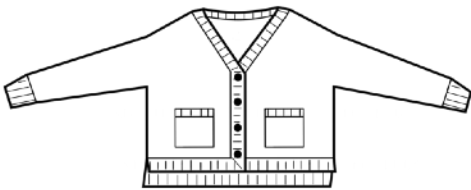
			1	1 ½	2	2 ½	3	3 ½	4	4 ½	5	5 ½	6	6 ½	7	7 ½	8	8 ½	
П	Длина от подмышкой	а	см	31	30	29	28	26	24	23	21	21	20	19	18	16	15	14	13
			дюйм	12	11 ¾	11 ¼	11	10	9 ½	9	8 ¼	8 ¼	7 ¾	7 ½	7 ¼	6 ¼	6	5 ½	5 ¼
		б	см	37	36	35	34	32	30	29	27	27	26	25	24	22	21	20	19
			дюйм	14 ½	14	13 ¾	13 ¼	12 ½	11 ¾	11 ¼	10 ½	10 ¾	10	10	9 ½	8 ¾	8 ¼	8	7 ½
		в	см	41	40	39	38	36	34	33	31	31	30	29	28	26	25	24	23
			дюйм	16	15 ½	15 ¼	14 ¾	14	13 ½	12 ¾	12	12 ¼	11 ¾	11 ½	11	10 ¼	10	9 ½	9
		д	см	47	46	45	44	42	40	39	37	37	36	35	34	32	31	30	29
			дюйм	18 ¼	18	17 ½	17 ¼	16 ½	15 ¾	15 ¼	14 ½	14 ¾	14	13 ¾	13 ½	12 ¾	12 ¼	11 ¾	11 ½
		е	см	51	50	49	48	46	44	43	41	41	40	39	38	36	35	34	33
			дюйм	20	19 ½	19 ¼	18 ¾	18	17 ½	16 ¾	16	16 ¼	15 ½	15 ½	15	14 ¼	13 ¾	13 ½	13
		ф	см	57	56	55	54	52	50	49	47	47	46	45	44	42	41	40	39
			дюйм	22 ¼	22	21 ½	21 ¼	20 ¼	19 ¾	19 ¼	18 ¼	18 ½	18	17 ¾	17 ½	16 ½	16 ¼	15 ¾	15 ½
																46	45	44	43



Экипаж



Круглый



V-образный вырез

Ярд

Окружность →		1			1 ½			2			2 ½			3			3 ½			4			4 ½		
Длина ↓		91 см / 35 ¾"			97 см / 38 ¼"			103 см / 40 ½"			110 см / 43 дюйма			116 см / 45 ¾"			120 см / 47 ¼"			127 см / 49 ¾"			131 см / 51 ½ дюйма		
		A	B Всего		A	B Всего		A	B Всего		A	B Всего		A	B Всего		A	B Всего		A	B Всего		A	B Всего	
a	м	497	331	828	521	351	872	547	369	916	570	388	958	604	411	1015	628	434	1062	646	447	1093	684	476	1160
	ярд	543	362	905	569	384	953	598	403	1001	624	425	1049	661	450	1111	687	474	1161	706	488	1194	748	521	1269
	мотки*	3	2	5	3	2	5	3	2	5	3	2	5	3	2	5	3	2	5	3	2	5	3	3	6
б	м	536	364	900	562	386	948	591	407	998	617	429	1046	654	454	1108	680	478	1158	699	494	1193	739	526	1265
	ярд	586	398	984	615	422	1037	647	445	1092	675	469	1144	715	497	1212	743	523	1266	765	540	1305	809	575	1384
	мотки*	3	2	5	3	2	5	3	2	5	3	2	5	3	2	5	3	3	6	4	3	7	4	3	7
с	м	562	386	948	590	410	1000	621	432	1053	649	456	1105	687	483	1170	714	508	1222	735	526	1261	776	558	1334
	ярд	614	422	1036	645	448	1093	679	472	1151	709	498	1207	751	528	1279	781	556	1337	804	575	1379	849	611	1460
	мотки*	3	2	5	3	2	5	3	2	5	3	2	5	3	3	6	4	3	7	4	3	7	4	3	7
д	м	601	419	1020	632	445	1077	665	470	1135	696	496	1192	736	526	1262	765	553	1318	789	573	1362	832	607	1439
	ярд	657	458	1115	691	487	1178	727	514	1241	761	543	1304	805	576	1381	837	605	1442	863	627	1490	910	664	1574
	мотки*	3	2	5	3	2	5	3	3	6	4	3	7	4	3	7	4	3	7	4	3	7	4	3	7
е	м	627	440	1067	660	469	1129	695	495	1190	727	523	1250	769	555	1324	799	583	1382	825	605	1430	869	640	1509
	ярд	686	482	1168	721	512	1233	760	542	1302	795	572	1367	841	607	1448	874	637	1511	902	661	1563	951	700	1651
	мотки*	3	2	5	3	3	6	4	3	7	4	3	7	4	3	7	4	3	7	4	3	7	4	3	7
ф	м	666	473	1139	701	504	1205	739	533	1272	774	564	1338	819	598	1417	850	628	1478	879	652	1531	925	689	1614
	ярд	729	517	1246	767	551	1318	808	583	1391	846	616	1462	895	654	1549	930	686	1616	961	713	1674	1011	754	1765
	мотки*	3	3	6	4	3	7	4	3	7	4	3	7	4	3	7	4	3	7	4	3	7	5	3	8
г	м	692	495	1187	729	527	1256	768	558	1326	805	591	1396	852	627	1479	885	657	1542	915	683	1598	962	722	1684
	ярд	757	541	1298	797	577	1374	840	611	1451	880	646	1526	931	685	1616	967	719	1686	1001	747	1748	1052	789	1841
	мотки*	4	3	7	4	3	7	4	3	7	4	3	7	4	3	7	4	3	7	4	3	7	5	4	9
час	м	731	528	1259	771	563	1334	813	596	1409	852	631	1483	901	670	1571	936	702	1638	969	731	1700	1017	771	1788
	ярд	800	577	1377	843	615	1458	889	652	1541	932	690	1622	985	732	1717	1024	768	1792	1059	799	1858	1113	843	1956
	мотки*	4	3	7	4	3	7	4	3	7	4	3	7	4	3	7	5	4	9	5	4	9	5	4	9

Окружность →		5			5 ½			6			6 ½			7			7 ½			8			8 ½		
Длина ↓		137 см / 54 дюйма			141 см / 55 ½"			148 см / 58 дюймов			154 см / 60 ½"			158 см / 62 ½ дюйма			164 см / 64 ½ дюйма			169 см / 66 ¾"			175 см / 68 ¾ дюймов		
		A	B Всего		A	B Всего		A	B Всего		A	B Всего		A	B Всего		A	B Всего		A	B Всего		A	B Всего	
a	м	692	481	1173	716	496	1212	734	510	1244	754	526	1280	776	544	1320	801	561	1362	815	572	1387	838	590	1428
	ярд	757	526	1283	783	542	1325	802	558	1360	825	576	1401	849	595	1444	876	613	1489	891	626	1517	917	645	1562
	мотки*	4	3	7	4	3	7	4	3	7	4	3	7	4	3	7	4	3	7	4	3	7	4	3	7
б	м	750	532	1282	776	549	1325	796	566	1362	819	585	1404	843	604	1447	871	624	1495	886	637	1523	912	657	1569
	ярд	821	582	1403	848	601	1449	871	619	1490	896	640	1536	922	660	1582	952	682	1634	969	696	1665	998	718	1716
	мотки*	4	3	7	4	3	7	4	3	7	4	3	7	4	3	7	4	3	7	4	3	7	4	3	7
с	м	789	567	1356	816	585	1401	838	603	1441	863	624	1487	887	644	1531	917	666	1583	934	680	1614	962	702	1664
	ярд	863	620	1483	892	640	1532	916	660	1576	944	682	1626	970	704	1674	1003	728	1731	1021	743	1764	1052	767	1819
	мотки*	4	3	7	4	3	7	4	3	7	4	3	7	4	3	7	4	3	7	5	3	8	5	4	9
д	м	847	618	1465	875	638	1513	900	659	1559	928	682	1610	954	704	1658	987	729	1716	1005	744	1749	1035	769	1804
	ярд	927	676	1603	957	698	1655	985	721	1706	1015	746	1761	1044	770	1814	1079	797	1876	1099	814	1913	1132	841	1973
	мотки*	4	3	7	4	3	7	4	3	7	5	3	8	5	4	9	5	4	9	5	4	9	5	4	9
е	м	886	653	1539	915	674	1589	942	696	1638	972	721	1693	999	745	1744	1033	770	1803	1052	787	1839	1085	813	1898
	ярд	969	714	1683	1001	737	1738	1030	762	1792	1062	789	1851	1092	814	1906	1130	843	1973	1151	861	2012	1186	890	2076
	мотки*	4	3	7	4	3	7	5	4	9	5	4	9	5	4	9	5	4	9	5	4	9	5	4	9
ф	м	944	705	1649	975	727	1702	1005	752	1757	1037	780	1817	1066	805	1871	1103	833	1936	1124	852	1976	1158	881	2039
	ярд	1033	770	1803	1067	795	1862	1099	823	1922	1134	853	1987	1166	880	2046	1206	911	2117	1229	932	2161	1267	963	2230
	мотки*	5	4	9	5	4	9	5	4	9	5	4	9	5	4	9	5	4	9	5	4	9	6	4	10
г	м	983	739	1722	1015	763	1778	1046	790	1836	1080	819	1899	1110	845	1955	1149	875	2024	1171	895	2066	1208	925	2133
	ярд	1075	808	1883	1110	834	1944	1144	864	2008	1181	896	2077	1214	924	2138	1257	957	2214	1281	979	2260	1321	1012	2333
	мотки*	5	4	9	5	4	9	5	4	9	5	4	9	5	4	9	5	4	9	6	4	10	6	5	11
час	м	1041	791	1832	1075	816	1891	1109	846	1955	1145	878	2023	1177	905	2082	1218	938	2156	1242	960	2202	1282	993	2275
	ярд	1139	865	2004	1176	893	2069	1213	925	2138	1253	960	2213	1288	990	2278	1333	1026	2359	1359	1050	2409	1402	1086	2488
	мотки*	5	4	9	5	4	9	5	4	9	5	4	9	6	4	10	6	5	11	6	5	11	6	5	11

Примечание:
Цвета А и В указаны для полосатой версии (как на рисунке), а детали резинки выполнены цветом А. Разница между А и В — это метраж, необходимый для резинки. Для однотонной версии используйте общий метраж. Для показанной на рисунке контрастной резинки манжет и карманов розового образца вам понадобится около 45 м / 50 ярдов от общего количества. Для версии с цветными блоками вам понадобится указанный метраж пряжи В для обоих цветов, плюс разница между А и В для резинки.
* Количество мотков соответствует пряже, использованной в образце (230 м/250 ярдов на моток весом 100 г).

ПРЯЖА И ЦВЕТА

1 или более цветов пряжи толщины DK

(около 200-250 м / 219-273 ярдов на 100 г)

828-2275 м / 905-2488 ярдов / всего 5-11 мотков*

Точный метраж вашего размера указан в таблице на странице 4. Цвета А и В указаны для полосатой версии.

* Количество мотков соответствует пряже, использованной в образце (230 м/250 ярдов на 100 г).

В качестве альтернативы использованию пряжи плотности DK вы можете скрепить вместе несколько нитей пряжи меньшей плотности для создания пестрого эффекта (например, скрепить вместе 2 нити пряжи плотности Fingering или 1 нить пряжи плотности Fingering и 1 нить пряжи плотности Fluffy Lace).

Для полосатого варианта чередуйте цвета А и В каждые два ряда/раунда (по одному платочному гребню каждого цвета) в основной части и рукавах, а также используйте цвет А для манжет, подола и выреза горловины. Для одноцветного варианта используйте один и тот же цвет по всему изделию.

Простая текстура туловища, связанная платочной вязкой, представляет собой чистый холст, с которым можно играть. Например, можно использовать остатки, вертикальные полосы, разные цвета для левой и правой стороны, разные цвета для переда и спинки и т. д.

СТРОИТЕЛЬСТВО

Кардиган вяжется поперек от центра наружу: сначала набираются петли для центральной части переда (часть 1), затем вяжется правая часть переда с формированием выреза горловины в начале лицевых рядов. Пока эти петли откладываются, набираются петли для центральной части спинки (часть 2), и правая часть спинки вяжется с формированием выреза горловины в конце лицевых рядов; затем обе детали вяжутся вместе до правого рукава с формированием плеча по центру (часть 3). После откладывания петель правого рукава и провязывания дополнительных рядов в области подмышек правый боковой шов закрывается перевязкой или закрытием петель тремя спицами (часть 4).

После распускания предварительного набора петель спинки (или поднятия петель из набора петель с длинной стороны) вяжется левая часть спинки (Раздел 5) с формированием выреза горловины в начале лицевых рядов; эти петли откладываются. После набора петель левая часть полочки (Раздел 6) вяжется с формированием выреза горловины в конце лицевых рядов; затем обе детали вяжутся вместе до левого рукава с формированием плеча по центру (Раздел 7). После откладывания петель левого рукава и провязывания дополнительных рядов в области подмышек левый боковой шов закрывается перевязкой или закрытием петель тремя спицами (Раздел 8).

Затем оба рукава вяжутся (отдельно) по кругу или по прямой и заканчиваются манжетой с отворотом (п. 9). После набора петель по всему телу задняя часть разреза выполняется вязкой 2х2.

Резинка (Раздел 10). Передняя часть подола с разрезом выполняется вместе с планкой для пуговиц и отделкой горловины (Раздел 11). Для этого набираются петли с основной части подола, затем провязываются предварительно набранные петли для правой полочки, затем набираются петли вокруг горловины, затем провязываются предварительно набранные петли для левой полочки, и, наконец, набираются оставшиеся петли для подола переда и выполняются резинкой 2х2. Дополнительные накладные карманы (Раздел 12) можно сначала выполнить как образец для измерения и пришить к готовому кардигану после блокировки. Вы можете сделать один, два или ни одного кармана.

ИЗМЕРЯТЬ

20 п. / 38 рядов = 10 см / 4 дюйма платочной вязкой с основным размером спицы, измеренным после блокировки.

Толщина влияет на размер готового изделия и его метраж.

Поскольку кардиган вяжется поперек, плотность петель (количество петель на определённую длину) определяет длину изделия и обхват рукава, а плотность рядов (количество рядов на определённую длину) – обхват изделия и длину рукава. Более плотная плотность петель (больше петель на см/дюйм) приведёт к более короткому корпусу кардигана и более плотно облегающим рукавам, более свободная плотность рядов (меньше рядов на см/дюйм) – к более свободному корпусу кардигана и более длинным рукавам, и наоборот. Более свободная плотность также означает, что вам потребуется больше пряжи, чем указано.

Наилучшие результаты вы получите, если показания будут близки к заявленным.

Совет: вяжите накладные карманы как образцы плотности вязания!

УВЕЛИЧЕНИЯ И УМЕНЬШЕНИЯ

Все увеличения и уменьшения выделены на **цвет** По всему узору! В конце каждого ряда с увеличением или уменьшением петель вы можете увидеть количество прибавленных петель (например, 2 прибавленные петли), а также общее количество петель после этого ряда (например, 15 петель), если это необходимо.

ПОВТОРЯЕТСЯ

В этом шаблоне повторы записываются в скобках «()». Выполните инструкции в скобках столько раз, сколько указано после закрывающей скобки (например, «5 раз» или «повторить до М»).

УЧЕБНЫЕ ПОСОБИЯ

Если вам нужна визуальная помощь, вы можете найти обучающие материалы на моем сайте www.sosu.at на YouTube по адресу www.youtube.com/c/sosuknits.

Сокращения

()повторите инструкции в скобках
указанное количество раз

AЦвет А

BЦвет Б

BOзакрывать

BoRНачало раунда

COналожен

dec'dуменьшился

вкл.увеличилось

квязать

...как будто вязать

1 лиц./1 изн. в накид... Прибавка: провязать накид, но
оставить на левой спице, затем провязать накид
изнаночной петлей

2 вместе лиц. п.убавка: провязать две петли вместе
лиц. п. за переднюю и заднюю часть петли

кёкприбавка двух петель («лицевая, накид, лицевая»):
провязать петлю и оставить ее на левой
спице, протянуть нить под спицу, затем
снова через спицу назад, затем провязать
петлю еще раз

Mмаркер петель

M1LУвеличение наклона влево: с левой стороны
спица, поднимите нить между петлями
спереди назад, протяните поднятую нить
через заднюю петлю

M1пПрибавка изнаночных петель: левой спицей поднять
нить между петлями сзади наперед,
продеть поднятую нить через переднюю
петлю

M1RПраво-наклонное увеличение: с левой стороны
спица, поднимите нить между петлями
сзади наперед, протяните поднятую нить
через переднюю петлю

RLIувеличение («увеличение с поднятием вправо»): вставьте
правую спицу в петлю (изнаночный шов) на один
ряд ниже следующей петли спереди назад и либо
провязать ее прямо лицевой, либо поднять на
левую спицу, затем провязать поднятую петлю

пизнаночные

изн.2 вместе. ...убавка: две изнаночные петли вместе

ПМпоместить маркер

Rряд(ы)/раунд(ы)

RMснять маркер

RSправая сторона

слснять (изнаночную, если не указано иное)

СМмаркер соедин.

сскубавка («снять, снять, провязать»): снять две петли
лицевыми, одну за другой, затем снова
введите левую спицу и провяжите их вместе
через заднюю петлю

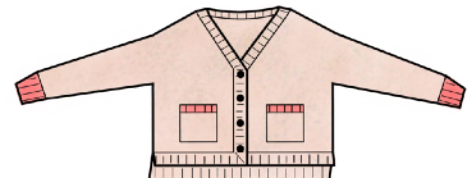
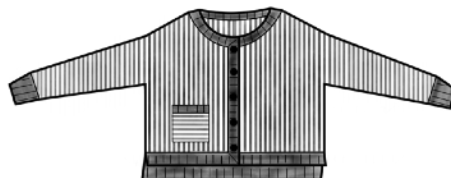
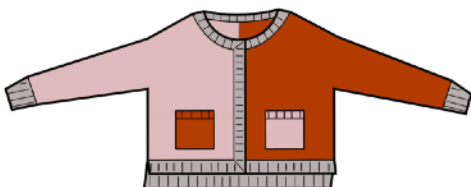
ст / стстежок/стежки

ИСизнаночная сторона

wyibс нитью сзади работы

wyifс нитью перед работой

накидприбавка («накид»): протянуть нить под
иглу вперед и снова через иглу назад

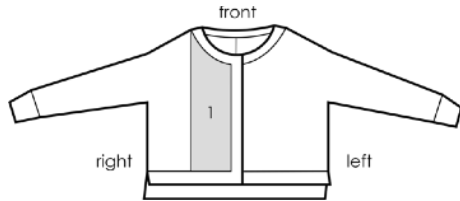


Кончик: Начните с накладных карманов (Раздел 12) и используйте их в качестве образцов.

Раздел 1: Правый передний

Предварительно наберите следующее количество петель для выбранного вами варианта выреза горловины и длины, связав их на круговые спицы 7/4,5 мм (США) с использованием бросовой пряжи.

В качестве альтернативы вы можете использовать набор петель с длинным концом и цвет В (тогда пропустите Набор 1 и продолжите с Набора 2).



СО	а	б	с	д	е	ф	г	час
Экипаж	51	63	71	83	91	103	111	123
Круглый	43	55	63	75	83	95	103	115
V-образный вырез	19	31	39	51	59	71	79	91

Для полосатого варианта начните с цвета В, затем меняйте цвета каждые 2 ряда.

Настройка 1 (RS): k все sts

Круглый вырез и круглый вырез

Настройка 2 (WS): k до последнего st, sl1 wyif

R1 (PC): k до последнего st, sl1 wyif

R2 (WS): k до последнего st, sl1 wyif

Повторите ряды 1-2 еще 3 раза (5 столбиков подвязки от

Повторите ряды 9-10 еще 7 раз для круглой горловины (13 платочных рядов от набора петель) или еще 11 раз для круглой горловины (17 платочных рядов от набора петель).

Оборвите нить, затем снимите петли с удерживаемого кабеля. Продолжайте вязать с раздела 2 (правая часть спинки).

V-ОБРАЗНЫЙ ВЫРЕЗ

Настройка 2 (WS): k последней ст, п1

R1 (PC): к1, кфб, к до последнего ст, sl1 wyif (1 ст включен)

R2 (WS): лиц. до последних 2 п., **ПЛИ**, к1, п1 (1-я прибавка)

Повторите ряды 1-2 еще 15 раз (17 столбиков подвязки от начала вязания).

Оборвите нить, затем снимите петли с удерживаемого кабеля. Продолжайте вязать с раздела 2 (правая часть спинки).

СТС	а	б	с	д	е	ф	г	час
Экипаж	59	71	79	91	99	111	119	131
Круглый	55	67	75	87	95	107	115	127
V-образный вырез	51	63	71	83	91	103	111	123

Раздел 2: Правый защитник

Временно наберите следующее количество петель для выбранной вами длины, связав их бросовой нитью на кончике спицы, который находится ближе всего к началу лицевых рядов Части 1.

В качестве альтернативы вы можете использовать набор петель с длинным концом и цвет В, а затем набрать петли на кончик спицы, который находится ближе всего к концу лицевых рядов Секции 1 (затем пропустите Набор 1 и продолжите с Набора 2).

В

г)



Круглый вырез



Круглая горловина



V-образный вырез

СО	а	б	с	д	е	ф	г	час
	64	76	84	96	104	116	124	136

Для полосатой версии начните с цвета В, затем меняйте цвета каждые два ряда. Для версии с цветовыми блоками провяжите первый установочный ряд тем же цветом, который будете использовать для левой стороны, а затем измените цвет на цвет для правой стороны.

Настройка 1 (RS):к концу

Настройка 2 (WS):к до последнего st, sl1 wyif

R1 (PC): к до последнего st, sl1 wyif

R2 (WS): к до последнего st, sl1 wyif

Повторите ряды 1-2 еще 10 раз для круглой горловины (12 платочных рядов от набора петель) или еще 14 раз для круглой и V-образной горловины (16 платочных рядов от набора петель).

ФОРМИРОВАНИЕ ВЫРЕЗА

Начните прибавки для формирования выреза горловины в конце лицевых рядов следующим образом:

R1 (PC): лиц. до последних 3 п.,кфб, k1, sl1 wyif (1 st inc'd)

R2 (WS): к до последнего st, sl1 wyif

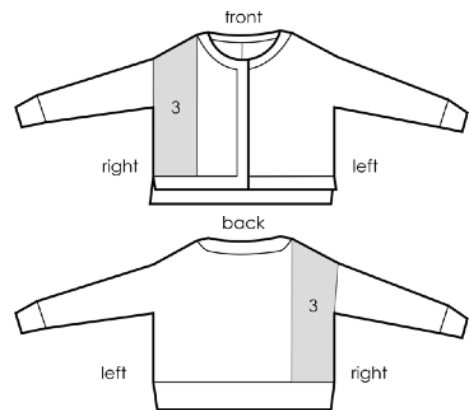
Повторите ряды 1-2 еще 4 раза (17 платочных рядов из набора петель для круглой горловины, 21 платочный ряд из набора петель для круглой и V-образной горловины).

Продолжайте с Раздела 3 (правая сторона).



С

Я и затем провязать вместе до бокового шва с убавлениями в середине ряда, образующими скос плеча.



Настройка 1 (RS):лиц. до последней петли правого защитника, ПМ, 1 лиц.; повернуть. Работайте и наберите 10/14/18 п. для круглого/V-образного выреза, поверните на лицевую сторону; переместите все п. правой полочки с лески обратно на левую спицу и провяжите лицевыми до последней п. правой полочки, снимите 1 п. как показано на рисунке.

Настройка 2 (WS):лиц. до 2 п. перед М, p2tog, SM, к до последнего st, sl1 wyif (1 st dec'd)



СТС	а	б	с	д	е	ф	г	час
	137	161	177	201	217	241	257	281

- R1 (PC):** k to M, SM, sl1 wyib, k to last st, sl1 wyif
- R2 (WS):** к до 1-й ст. перед М, sl1 wyif, SM, к до последней ст., sl1 wyif
- R3 (PC):** к до последнего st, sl1 wyif
- R4 (WS):** к до 1-й ст. перед М, sl1 wyif, SM, к до последней ст., sl1 wyif
- R5 (PC):** k to M, SM, sl1 wyib, k to last st, sl1 wyif
- R6 (WS):** к до 1-й ст. перед М, sl1 wyif, SM, к до последней ст., sl1 wyif
- R7 (PC):** лиц. до 2 п. перед М, **цск**, CM, к1, **k2tog**, к до последнего st, sl1 wyif
- R8 (WS):** к до 1-й ст. перед М, sl1 wyif, SM, к до последней ст., sl1 wyif

Повторите ряды 1-8 следующее количество раз для вашей окружности:

ПОВТОРЯЕТСЯ	1	1 ½	2	2 ½	3	3 ½	4	4 ½
Экипаж	4	5	6	6	7	8	8	9
Круглый	3	4	5	5	6	7	7	8
V-образный вырез	3	4	5	5	6	7	7	8
	5	5 ½	6	6 ½	7	7 ½	8	8 ½
Экипаж	9	10	10	11	12	12	13	14
Круглый	8	9	9	10	11	11	12	13
V-образный вырез	8	9	9	10	11	11	12	13

Размеры 2, 3 ½, 5 ½, 7 и 8 ½:

Продолжайте с раздела 4 (боковой шов).

Размеры 1 ½, 4 ½ и 8:

Повторите R1-2 еще раз, затем продолжите с Раздела 4 (Боковой шов).

Размеры 1, 3, 5 и 6 ½:

Повторите R1-4 еще раз, затем продолжите с Раздела 4 (Боковой шов).

Размеры 2 ½, 4, 6 и 7 ½:

Повторите R1-6 еще раз, затем продолжите с Раздела 4 (Боковой шов).

Количество стежков в конце этого раздела можно найти в таблицах внизу этой страницы.

Общее количество подвязочных гряд из Колорадо:

Хребты	1	1 ½	2	2 ½	3	3 ½	4	4 ½
Передний	36	39	42	45	48	50	53	55
Назад	40	43	46	49	52	54	57	59
	5	5 ½	6	6 ½	7	7 ½	8	8 ½
Передний	56	58	61	64	66	69	71	74
Назад	60	62	65	68	70	73	75	78

(У левого защитника на 1 гребень меньше от центрального маркера, поскольку первый гребень правого защитника — это центральный подвязочный гребень.)

STS AFTER SIDE – КРУГЛЫЙ ВЫРЕЗ

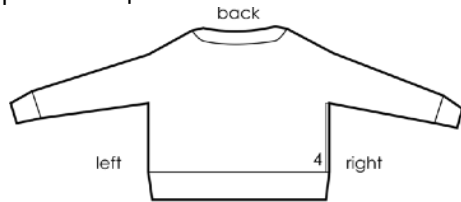
	1	1 ½	2	2 ½	3	3 ½	4	4 ½	5	5 ½	6	6 ½	7	7 ½	8	8 ½
а	127	125	123	123	121	119	119	117	117	115	115	113	111	111	109	107
б	151	149	147	147	145	143	143	141	141	139	139	137	135	135	133	131
с	167	165	163	163	161	159	159	157	157	155	155	153	151	151	149	147
д	191	189	187	187	185	183	183	181	181	179	179	177	175	175	173	171
е	207	205	203	203	201	199	199	197	197	195	195	193	191	191	189	187
ф	231	229	227	227	225	223	223	221	221	219	219	217	215	215	213	211
г	247	245	243	243	241	239	239	237	237	235	235	233	231	231	229	227
час	271	269	267	267	265	263	263	261	261	259	259	257	255	255	253	251

STS ПОСЛЕ БОКОВОЙ СТОРОНЫ – КРУГЛЫЙ И V-ОБРАЗНЫЙ ВЫРЕЗ

	1	1 ½	2	2 ½	3	3 ½	4	4 ½	5	5 ½	6	6 ½	7	7 ½	8	8 ½
а	129	127	125	125	123	121	121	119	119	117	117	115	113	113	111	109
б	153	151	149	149	147	145	145	143	143	141	141	139	137	137	135	133
с	169	167	165	165	163	161	161	159	159	157	157	155	153	153	151	149
д	193	191	189	189	187	185	185	183	183	181	181	179	177	177	175	173
е	209	207	205	205	203	201	201	199	199	197	197	195	193	193	191	189
ф	233	231	229	229	227	225	225	223	223	221	221	219	217	217	215	213
г	249	247	245	245	243	241	241	239	239	237	237	235	233	233	231	229
час	273	271	269	269	267	265	265	263	263	261	261	259	257	257	255	253

Раздел 4: Правый боковой шов

Отложив петли из центра ряда (они позже сформируют рукава), вяжем дополнительные боковые ряды/ряды для подмышек между началом ряда и петлями рукавов. Затем боковая часть кардигана закрывается с помощью перевязки или закрытия петель тремя спицами.



Советы по настройке:

Вы можете комбинировать окружность рукава, отличную от окружности вашего тела (например, окружность тела 3 и окружность рукава 4). Просто следуйте инструкциям для окружности рукава, приведенным в этом разделе, чтобы отложить нужное количество петель рукава. Повторы ряда 1-2 должны быть выполнены по окружности тела.

Для варианта без рукавов закройте петли рукавов, а не откладывайте их в сторону в процессе вязания.

Настройка (RS): к 24 (25, 26, 28)[31, 33, 36, 39][38, 40, 41, 42][45, 47, 48, 49] п. перед М для окружности рукава 1 (1 ½, 2, 2 ½)[3, 3 ½, 4, 4 ½](5, 5 ½, 6, 6 ½)[7, 7 ½, 8, 8 ½], сл1 как лицевую; затем поместите следующие 47 (49, 51, 55) [61, 65, 71, 77](75, 79, 81, 83)[89, 93, 95, 97] п. на отрезке бросовой пряжи, отложенной на отрезок (п. рукава), затем переместите оставшиеся п. ряда на отложенную леску; поверните работу (количество п. см. в таблицах ниже)

Настройка (WS): к до последнего st, sl1 wyif

R1 (PC): к до последнего st, sl1 wyif

R2 (WS): к до последнего st, sl1 wyif

Повторите P1-2 еще 4 раза для окружностей от 1 до 4 ½ (6 дополнительных рядов платочной вязки) или еще 8 раз для окружностей от 5 до 8 ½ (10 дополнительных рядов платочной вязки), затем повторите P1 еще раз.

Продолжайте прививать.

В качестве альтернативы вы можете повторить P2 еще раз, затем закрыть петли тремя спицами на изнаночной стороне, чтобы соединить переднюю и заднюю части кардигана и бесшовно закрыть боковую часть.

Боковой шов STS - круглый вырез горловины

	1	1 ½	2	2 ½	3	3 ½	4	4 ½	5	5 ½	6	6 ½	7	7 ½	8	8 ½
а	40	38	36	34	30	27	24	20	21	18	17	15	11	9	7	5
б	52	50	48	46	42	39	36	32	33	30	29	27	23	21	19	17
с	60	58	56	54	50	47	44	40	41	38	37	35	31	29	27	25
д	72	70	68	66	62	59	56	52	53	50	49	47	43	41	39	37
е	80	78	76	74	70	67	64	60	61	58	57	55	51	49	47	45
ф	92	90	88	86	82	79	76	72	73	70	69	67	63	61	59	57
г	100	98	96	94	90	87	84	80	81	78	77	75	71	69	67	65
час	112	110	108	106	102	99	96	92	93	90	89	87	83	81	79	77

Боковой шов - круглый и V-образный вырез

	1	1 ½	2	2 ½	3	3 ½	4	4 ½	5	5 ½	6	6 ½	7	7 ½	8	8 ½
а	41	39	37	35	31	28	25	21	22	19	18	16	12	10	8	6
б	53	51	49	47	43	40	37	33	34	31	30	28	24	22	20	18
с	61	59	57	55	51	48	45	41	42	39	38	36	32	30	28	26
д	73	71	69	67	63	60	57	53	54	51	50	48	44	42	40	38
е	81	79	77	75	71	68	65	61	62	59	58	56	52	50	48	46
ф	93	91	89	87	83	80	77	73	74	71	70	68	64	62	60	58
г	101	99	97	95	91	88	85	81	82	79	78	76	72	70	68	66
час	113	111	109	107	103	100	97	93	94	91	90	88	84	82	80	78

Обратите внимание: количество петель в этих таблицах рассчитано на одинаковый обхват тела и рукава. Если вы сочетаете разные размеры, количество петель для бокового шва можно рассчитать, вычтя количество петель рукава (см. схему вязания в разделе 4 для подсчета количества петель) из количества петель после бокового шва (см. таблицы на странице 9), а затем разделив полученное число на 2.

Прививка платочным швом

Оборвите нить. Оставьте длинный конец нити, которой вы вязали последний ряд.

Переместите петли с конца ряда от троса обратно на левую спицу, затем сложите деталь так, чтобы изнаночная сторона была обращена внутрь, а лицевая — наружу, и держите обе спицы параллельно друг другу в левой руке.

Проденьте гобеленовую иглу через длинный конец нити и зашейте боковую сторону платочной вязкой следующим образом:

Настройка 1: Введите гобеленовую иглу в изнаночном порядке через первую петлю на передней спице, оставьте петлю на спице и протяните нить.

Настройка 2: Введите гобеленовую иглу в изнаночном порядке через первую петлю на задней спице, оставьте петлю на спице и протяните нить.

Шаг 1: Введите гобеленовую иглу как лицевую петлю в первую петлю на передней спице и снимите ее со спицы, затем введите гобеленовую иглу как изнаночную петлю в следующую петлю на передней спице, оставьте петлю на спице и протяните нить.

Шаг 2: Введите гобеленовую иглу как лицевую петлю в первую петлю на задней спице и снимите ее со спицы, затем введите гобеленовую иглу как изнаночную петлю в следующую петлю на задней спице, оставьте петлю на спице и протяните нить.

Повторяйте шаги 1 и 2, пока на каждой спице не останется только по 1 п., затем введите гобеленовую иглу как лицевую через последнюю петлю на передней спице и снимите ее со спицы, затем введите гобеленовую иглу как лицевую через последнюю петлю на задней спице и снимите ее со спицы.

Я рекомендую убирать провисание/выравнивать натяжение нити каждые 5–10 п.

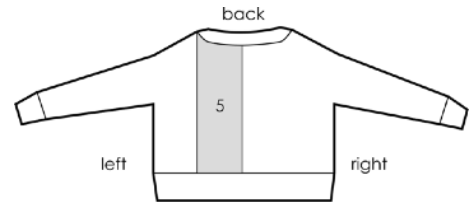
Раздел 5: Левый защитник

Распустите набор петель правой половинки спинки и переведите петли на круговые спицы основного размера. Возможно, вам придется набрать дополнительную петлю с одного края, чтобы компенсировать смещение узора от набора петель, чтобы на спицах оказалось то же количество петель, что и изначально набранных для правой половинки спинки.

Если вы использовали набор петель с длинным концом для правой спинки, наберите и провяжите следующее количество п. из набора петель цветом А лицевой стороной вниз, затем пропустите 1-й ряд и продолжите 2-м рядом.

Поместите фиксирующий/съемный маркер петель на последний край платочной вязки правой полочки спинки, чтобы отметить центр спинки.

Для полосатого варианта начните с цвета А, затем меняйте цвета каждые 2 ряда.



СТС	а	б	с	д	е	ф	г	час
	64	76	84	96	104	116	124	136

R1 (PC): к до последнего st, sl1 wyif

R2 (WS): к до последнего st, sl1 wyif

Повторите ряды 1–2 еще 10 раз для круглой горловины (11 платочных рядов после центрального маркера) или еще 14 раз для круглой и V-образной горловины (15 платочных рядов после центрального маркера).

ФОРМИРОВАНИЕ ВЫРЕЗА

Выполнить формирование выреза горловины в начале лицевых рядов следующим образом:

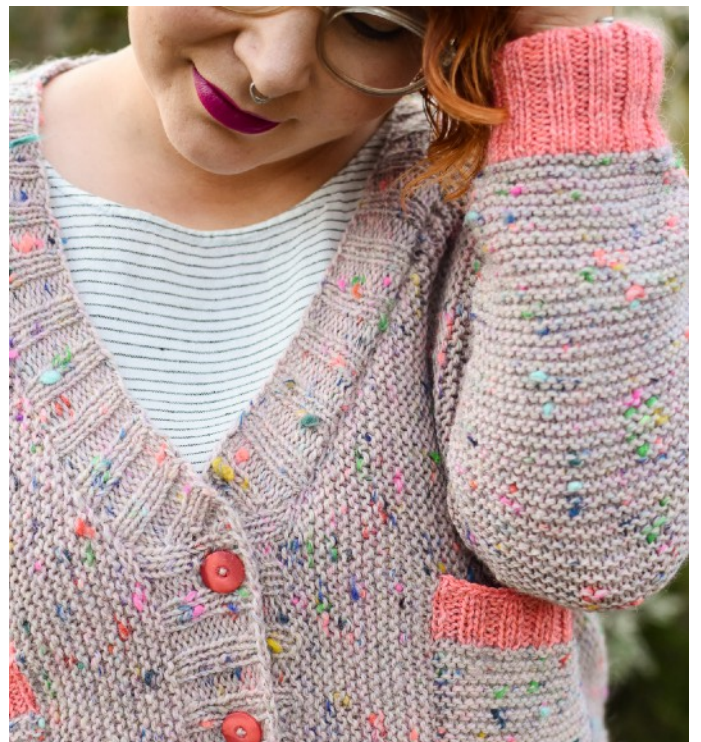
R1 (PC): к1, кфб, к до последнего ст, sl1 wyif (1 ст включен)

R2 (WS): к до последнего st, sl1 wyif

Повторите ряды 1–2 еще 4 раза (16 рядов платочной вязки после центрального маркера для круглого выреза, 20 рядов платочной вязки после центрального маркера для круглого и V-образного выреза).

Оборвите нить, затем снимите петли с удерживаемого троса. Продолжайте вязать с раздела 6 (левая передняя часть).

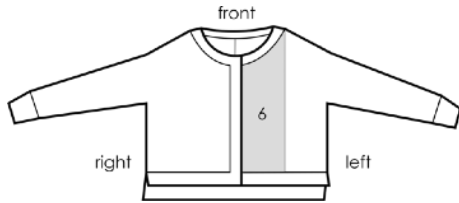
СТС	а	б	с	д	е	ф	г	час
	69	81	89	101	109	121	129	141



Раздел 6: Левая передняя часть

Временно наберите следующее количество петель для выбранной вами длины и варианта выреза горловины, связав их бросовой нитью на кончике спицы, который находится ближе всего к началу лицевых рядов части 5.

В качестве альтернативы вы можете использовать набор петель с длинным концом и цвет В, а затем набрать петли на кончик спицы, который находится ближе всего к концу лицевых рядов секции 5 (затем пропустите схему 1 и продолжите с схемы 2).



СО	а	б	с	д	е	ф	г	час
Экипаж	51	63	71	83	91	103	111	123
Круглый	43	55	63	75	83	95	103	115
V-образный вырез	19	31	39	51	59	71	79	91

Для полосатого варианта начните с цвета В, затем меняйте цвета каждые 2 ряда.

Поместите фиксирующий/съемный маркер петель на последний край платочной вязки правой полочки, чтобы отметить центральную часть полочки.

Настройка 1 (RS): k все sts

Круглый вырез и круглый вырез

Настройка 2 (WS): k до последнего st, sl1 wyif

R1 (PC): k до последнего st, sl1 wyif

R2 (WS): k до последнего st, sl1 wyif

Повторите ряды 1-2 еще 3 раза (5 столбиков подвязки от начала вязания).

Теперь начните увеличивать петли для формирования выреза горловины в конце лицевых рядов следующим образом:

R9 (PC): лиц. до последних 3 п., кфб, k1, sl1 wyif (1 st inc'd)

R10 (WS): k до последнего st, sl1 wyif

Повторите ряды 9-10 еще 7 раз для круглой горловины (13 платочных рядов от набора петель) или еще 11 раз для круглой горловины (17 платочных рядов от набора петель).

Продолжайте с раздела 7 (левая сторона).

V-ОБРАЗНЫЙ ВЫРЕЗ

Настройка 2 (WS): p1, k до последнего st, sl1 wyif

R1 (PC): лиц. до последних 3 п., кфб, k2 (1-я прибавка)

R2 (WS): стр1, рли, k до последнего ст, sl1 wyif (1 ст включен)

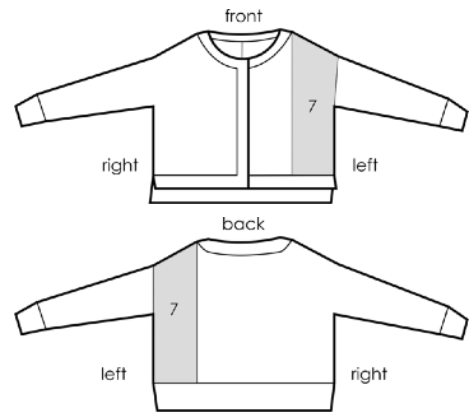
Повторите ряды 1-2 еще 15 раз (17 столбиков подвязки от начала вязания).

Продолжайте с раздела 7 (левая сторона).

СТС	а	б	с	д	е	ф	г	час
Экипаж	59	71	79	91	99	111	119	131
Круглый	55	67	75	87	95	107	115	127
V-образный вырез	51	63	71	83	91	103	111	123

Раздел 7: Левая сторона

В этом разделе левые части спинки и переда соединяются, а затем вяжутся вместе до бокового шва с убавлениями в середине ряда, образующими скос плеча.



Настройка 1 (RS): лиц. п. левой полочки; повернуть работу и

Набрать на спицу 10/14/18 п. для круглого/V-образного выреза, повернуть на лицевую сторону; перенести все п. левой части спинки с спицы с спицы обратно на левую спицу и вязать следующим образом: 1 лиц. п., ПМ, лиц. п. до последней п., 1 сл. п. как видно из рисунка.

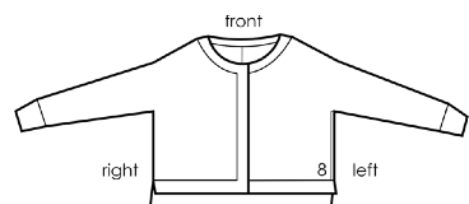
Настройка 2 (WS): к М, ПМ, p2tog, ПМ, k до последней ст, sl1 wyif (1 st dec'd)

Повторите Раздел 3 (правая сторона), начиная с R1 (страница 9).

СТС	а	б	с	д	е	ф	г	час
	137	161	177	201	217	241	257	281

Раздел 8: Левый боковой шов

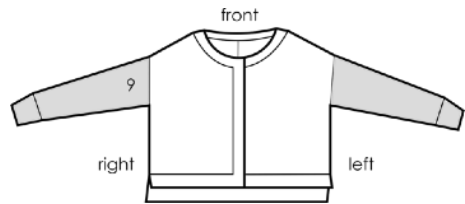
Повторите Раздел 4 (правый боковой шов, страница 10).



Раздел 9: Рукава

Рукава можно вязать бесшовно по кругу или ровно, а затем сшить (крючком).

Работайте с основными спицами и продолжайте менять цвета каждые 2 ряда/круга для полосатой версии.



Совет по настройке:

Вы можете регулировать длину рукава и сужение, выполняя меньше/больше повторений или меньше/больше рядов/раундов между повторениями.

Если вы комбинируете обхваты тела и рукава, следуйте инструкциям для выбранного обхвата рукава в этом разделе.

Общее количество рядов/кругов и уменьшенных петель рукавов следующее:

ряды	1	1 ½	2	2 ½	3	3 ½	4	4 ½
	162	158	152	150	142	146	134	140
	5	5 ½	6	6 ½	7	7 ½	8	8 ½
	132	128	124	118	116	112	108	104
STS DEC'D	1	1 ½	2	2 ½	3	3 ½	4	4 ½
	20	20	20	24	26	30	34	38
	5	5 ½	6	6 ½	7	7 ½	8	8 ½
	38	40	42	42	48	50	52	54

В РАУНДЕ

Верните петли рукавов на спицы, затем лицевой стороной снимите все петли до маркера на правую спицу (маркер плеча теперь будет BoR).

Размеры 1, 2, 3, 3 ½, 5, 5 ½, 6 ½, 7 и 8 ½:

Настройка 1 (RS):sl1 wyib, k до последнего рукава st перед подмышкой, провяжите лицевыми петлями 1-й ряд, поднимите одну петлю из ряда подмышкой предыдущего ряда правой спицей спереди назад и провяжите ее вместе со снятой петлей (какССК), поднимите и провяжите 4 п. для окружностей 1–4 ½ или 6 п. для окружностей 5–8 ½ из рядов подмышек, поставьте ЛМ, поднимите и провяжите еще 4 п. для окружностей 1–4 ½ или 6 п. для окружностей 5–8 ½ из рядов подмышек, поднимите последнюю петлю рядов подмышек из предыдущего ряда левой спицей и провяжите ее вместе со следующей петлей (какk2tog), k до конца раунда

Настройка 2: sl1 wyib, p to end



Продолжайте вязать с 1-го ряда повторения узора.

Размеры 1 ½, 2 ½, 4, 4 ½, 6, 7 ½ и 8:

Настройка 1 (RS): к до последней петли рукава перед проймой под мышкой, sl1 лицевыми петлями, затем подхватите одну петлю из ряда подмышек предыдущего ряда правой спицей спереди назад и провяжите ее вместе со снятой петлей (как **сск**), поднимите и провяжите 4 п. для окружностей 1–4 ½ или 6 п. для окружностей 5–8 ½ из рядов подмышек, поставьте ЛМ, поднимите и провяжите еще 4 п. для окружностей 1–4 ½ или 6 п. для окружностей 5–8 ½ из рядов подмышек, поднимите последнюю петлю рядов подмышек из предыдущего ряда левой спицей и провяжите ее вместе со следующей петлей (как **k2tog**), к до конца раунда

Настройка 2: sl1 wyib, p to end

СТС	1	1 ½	2	2 ½	3	3 ½	4	4 ½
	55	57	59	63	69	73	79	85
	5	5 ½	6	6 ½	7	7 ½	8	8 ½
	87	91	93	95	101	105	107	109

Пропустите ряды 1-2 и продолжите с ряда 3 повтора узора.

Повтор узора:

P1: к концу
P2: sl1 wyib, p to end
P3: sl1 wyib, k to end
P4: sl1 wyib, p to end

Повторяйте эти четыре ряда, выполняя убавки для рукавов.

Работа рукава убавляется в центре следующего ряда следующим образом:

Раунд уменьшения: работать по образцу повторять по кругу (R1 или R3) до 3 п. перед М, **сск**, к1, СМ, к1, **k2tog**, к до конца раунда

Продолжайте с убывающим набором 1.

Уменьшить набор 1:

* Продолжайте повторять узор еще 17 (17, 15, 13)[11, 9, 7, 7][7, 7, 5, 5][5, 5, 5, 3] рядов, затем провяжите следующий ряд узора как еще один ряд с убавлениями; 9 (9, 8, 7)[6, 5, 4, 4][4, 4, 3, 3][3, 3, 3, 2] рядов платочной вязки между рядами с убавлениями.*

Повторите от * до * еще 4 (3, 8, 5)[6, 12, 15, 12](7, 2, 18, 14)[7, 4, 0, 21] раза.

Размеры 2 и 4:Провяжите еще один круг узора.

СТС	1	1 ½	2	2 ½	3	3 ½	4	4 ½
	43	47	39	49	53	45	45	57
	5	5 ½	6	6 ½	7	7 ½	8	8 ½
	69	83	53	63	83	93	103	63

повторите, затем продолжите с манжетой.

Все остальные размеры:Продолжайте с убывающим набором 2.

Уменьшить набор 2:

* * Продолжайте повторять узор еще 15 (15, -, 11)[9, 7, -, 5][5, 5, 3, 3][3, 3, 3, 1] рядов, затем провяжите следующий ряд узора, как еще один ряд с убавлениями; 8 (8, -, 6)[5, 4, -, 3][3, 3, 2, 2][2, 2, 2, 1] рядов платочной вязки между рядами с убавлениями.**

Повторите от ** до ** еще 3 (4, -, 4)[4, 0, -, 4](9, 15,

СТС	1	1 ½	2	2 ½	3	3 ½	4	4 ½
	35	37	39	39	43	43	45	47
	5	5 ½	6	6 ½	7	7 ½	8	8 ½
	49	51	51	53	53	55	55	55

0, 4)[14, 18, 23, 3] раза.

Провяжите еще один ряд раппорта узора, затем продолжите вязать манжету.



Манжета

Продолжайте вязать с 1-го ряда повторения узора.

Работайте спицами меньшего размера и цветом А следующим образом:

Размеры 1, 2, 2 ½, 3, 3 ½, 4 ½, 5 ½, 6, 7 ½, 8 и 8 ½:

- Настройка 1: **кёк**,лиц. до конца (прибавлено 2 п.)
- Настройка 2: **к1,k2tog**, 2 изн. п., (2 лиц. п., 2 изн. п.) повторять до конца (убавленная 1-я петля)

Размеры 1 ½, 4, 5, 6 ½ и 7:

- Настройка 1: **кёк**,лиц. до конца, равномерно убавляя по 2 п.
- Настройка 2: **к1,k2tog**, 2 изн. п., (2 лиц. п., 2 изн. п.) повторять до конца (убавленная 1-я петля)

СТС	1	1 ½	2	2 ½	3	3 ½	4	4 ½
	36	36	40	40	44	44	44	48
	5	5 ½	6	6 ½	7	7 ½	8	8 ½
	48	52	52	52	52	56	56	56

Вяжите резинкой 2х2 (2 лиц., 2 изн.) как указано для 27 рядов или до желаемой длины.

Закройте все петли по рисунку. Оборвать нить.

Совет по настройке:Для двухслойной манжеты оставьте длинный конец нити при обрыве и используйте его для пришивания петли к началу манжеты с внутренней стороны рукава.

Повторите раздел 9 для второго рукава!

плоский

Верните петли рукавов на спицы.

Размеры 1, 2, 3, 3 ½, 5, 5 ½, 6 ½, 7 и 8 ½:

Настройка 1 (RS):Набрать и провязать 4 п. для окружности. 1–4 ½ или 6 ст. для окружностей 5–8 ½ от рядов подмышек, начиная с центрального края платочной вязки, подхватите последнюю петлю рядов подмышек предыдущего ряда левой спицей и провяжите ее вместе со следующей петлей (как **k2tog**), лицевые до М, SM, 1 ст. п. как лицевые, лицевые до последней петли рукава, 1 ст. п. как лицевые, затем подхватите первую петлю из ряда подмышек предыдущего ряда правой спицей спереди назад и провяжите ее вместе со снятой петлей (как**сск**), поднимите и провяжите еще 4 п. для окружностей 1-4 ½ или 6 п. для окружностей 5-8 ½ из рядов подмышки у подмышки, заканчивая средней петлей, из которой была поднята первая петля; не закрывайте вязать по кругу!

Настройка 2 (WS):sl1 wyif, k в 1-й ст перед М, sl1 wyif, SM, к концу

Размеры 1 ½, 2 ½, 4, 4 ½, 6, 7 ½ и 8:

Настройка 1 (RS):Набрать и провязать 4 п. для окружности. 1–4 ½ или 6 ст. для окружностей 5–8 ½ от рядов подмышек, начиная с центрального края платочной вязки, подхватите последнюю петлю рядов подмышек предыдущего ряда левой спицей и провяжите ее вместе со следующей петлей (как **k2tog**), лицевые до М, SM, лицевые до последней петли рукава, 1 лицевая петля, подхватите первую петлю из ряда подмышек предыдущего ряда правой спицей спереди назад и провяжите ее вместе со снятой петлей (как**сск**), поднимите и провяжите еще 4 п. для окружностей 1-4 ½ или 6 п. для окружностей 5-8 ½ из рядов подмышки у подмышки, заканчивая средней петлей, из которой была поднята первая петля; не закрывайте вязать по кругу!

Настройка 2 (WS):к до 1-го ст. перед М, sl1 wyif, SM, к до последнего st, sl1 wyif

Пропустите ряды 1-2 и продолжите с ряда 3 повтора узора.

СТС	1	1 ½	2	2 ½	3	3 ½	4	4 ½
	55	57	59	63	69	73	79	85
	5	5 ½	6	6 ½	7	7 ½	8	8 ½
	87	91	93	95	101	105	107	109

Повтор узора:

- R1 (PC):** к до последнего st, sl1 wyif
- R2 (WS):** к до 1-й ст. перед М, sl1 wyif, SM, к до последней ст., sl1 wyif
- R3 (PC):** k to М, SM, sl1 wyib, k to last st, sl1 wyif
- R4 (WS):** к до 1-й ст. перед М, sl1 wyif, SM, к до последней ст., sl1 wyif

Повторяйте эти четыре ряда, выполняя убавки для рукавов.

Убавки рукава выполняются в начале и конце следующего ряда следующим образом:

Уменьшить ряд (RS):к2,**k2tog**, работа согласно повторить узор (R1 или R3) до последних 4 п.,**сск**, k1, sl1 wyif (убавлено 2 ст.)

Уменьшить набор 1:

* Продолжайте повторять узор еще 17 (17, 15, 13)[11, 9, 7, 7](7, 7, 5, 5)[5, 5, 5, 3] рядов, затем провяжите следующий ряд повторения узора как еще один ряд убавлений; 9 (9, 8, 7)[6, 5, 4, 4](4, 4, 3, 3)[3, 3, 3, 2] рядов платочной вязки между рядами убавлений.*

Повторите от * до * еще 4 (3, 8, 5)[6, 12, 15, 12](7, 2, 18, 14)[7, 4, 0, 21] раза.

Размеры 2 и 4:Провяжите ещё один ряд раппорта узора. Оборвать нить и продолжить вязание швом рукава.

Все остальные размеры:Продолжайте с убывающим набором 2.

СТС	1	1 ½	2	2 ½	3	3 ½	4	4 ½
	43	47	39	49	53	45	45	57
	5	5 ½	6	6 ½	7	7 ½	8	8 ½
	69	83	53	63	83	93	103	63

Уменьшить набор 2:

* * Продолжайте повторять узор еще 15 (15, -, 11)[9, 7, -, 5](5, 5, 3, 3)[3, 3, 3, 1] рядов, затем провяжите следующий ряд узора как еще один ряд убавлений; 8 (8, -, 6)[5, 4, -, 3](3, 3, 2, 2)[2, 2, 2, 1] рядов платочной вязки между рядами убавлений.**

Повторите от ** до ** еще 3 (4, -, 4)[4, 0, -, 4](9, 15, 0, 4) [14, 18, 23, 3] раза.

Провяжите ещё один ряд раппорта узора. Оборвать нить и продолжить вязание швом рукава.

СТС	1	1 ½	2	2 ½	3	3 ½	4	4 ½
	35	37	39	39	43	43	45	47
	5	5 ½	6	6 ½	7	7 ½	8	8 ½
	49	51	51	53	53	55	55	55

Шов рукава

Переместите петли рукавов на удерживаемый трос, затем сшейте рукава по лицевой стороне матрасным швом или выполните шов крючком следующим образом:

Вывернув рукав наизнанку, совместите края рукава и держите их параллельно левой рукой изнаночной стороной наружу. Начните с подмышки и двигайтесь к манжете. Нитью цвета А сделайте скользящий узел и наденьте его на крючок. *Введите крючок спереди назад через одну ножку кромочных петель по обоим краям рукава. Накиньте нить на крючок и протяните накид через оба слоя и петлю на крючке.*

Повторяйте от * до *, пока весь рукав не будет сшит. Оборвите нить и протяните её конец через оставшуюся петлю на крючке. Выверните рукав на лицевую сторону и продолжите вязать манжету.

Манжета

Работайте цветом А и спицами меньшего размера по кругу следующим образом:

Размеры 1, 2, 2 ½, 3, 3 ½, 4 ½, 5 ½, 6, 7 ½, 8 и 8 ½:

Настройка 1: к М, СМ, **кёк**, лиц. п. до конца; ПМ и закрыть, вязать по кругу (прибавив 2 п.)

Настройка 2: п1, (к2, п2) повторить до М, РМ, к1, **к2tog**, (2 изн. п., 2 лиц. п.) повторять до последней петли, 1 изн. п. (убавленная 1-я п.)

Размеры 1 ½, 4, 5, 6 ½ и 7:

Настройка 1: к3, **к2tog**, к М, СМ, **кёк**, лиц. до последних 5 п., **к2tog**, 3 лиц. п.; ПМ и закрыть, вязать по кругу

Настройка 2: к1, р2, (к2, р2) повторить до М, РМ, к1, **к2tog**, 2 изн. п., (2 лиц. п., 2 изн. п.) повторить до последней петли, 1 лиц. п. (убавленная 1-я п.)

СТС	1	1 ½	2	2 ½	3	3 ½	4	4 ½
	36	36	40	40	44	44	44	48
	5	5 ½	6	6 ½	7	7 ½	8	8 ½
	48	52	52	52	52	56	56	56

Все размеры:

Работа в качестве эста
желаемая длина

Закройте все петли.

Совет для клиента
длинный хвост en
хвостовая часть к w
манжеты на

Повторить разделы



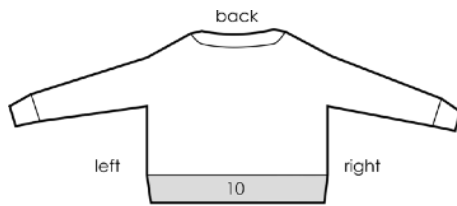
разрезной шов с удлиненной спинкой



раздельный шов одинаковой длины

Раздел 10: Задний край

Задняя часть резинки выполняется сверху вниз после подъема петель с основной части кардигана.



Работайте с цветом А и спицами основного размера.

Настройка 1 (RS): Повернув правый борт, начните с центра масс
Левая полочка: пропустите первые 39 (43, 47, 51)[51, 55, 59, 59](63, 63, 67, 71)[71, 75, 79, 79] п. кромочной вязки, затем поднимите и провяжите 88 (92, 96, 100)[112, 112, 116, 124] (128, 136, 140, 144)[152, 156, 156, 168] п. (по 1 п. из каждой кромочной вязки) вдоль задней части тела.

СТС	1	1 ½	2	2 ½	3	3 ½	4	4 ½
	88	92	96	100	112	112	116	124
	5	5 ½	6	6 ½	7	7 ½	8	8 ½
	128	136	140	144	152	156	156	168

Настройка 2 (WS): sl1 wyif, k2, (p2, k2) повторить до последней ст, sl1 вайф

R1 (PC): k1, p2, (k2, p2) повторить до последней петли, sl1 wyif

R2 (WS): k3, (p2, k2) повторить до последней ст, sl1 wyif

Повторите ряды 1-2 еще 12 раз (всего 27 рядов резинки).

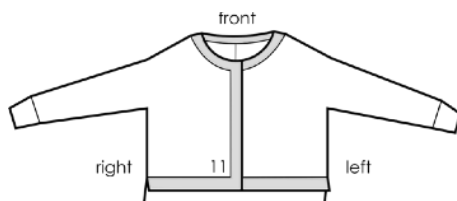
Кончик: Если вы предпочитаете, чтобы задняя и передняя части изделия были одинаковой длины, повторите еще 5 раз (всего 13 рядов резинки).

Закрывать петли по рисунку. Оборвать нить.

Раздел 11: Подол, пуговицы и воротник

Передний край, планка для пуговиц и воротник выполнены цельной деталью.

Работайте с цветом А и спицами основного размера.



Настройка 1 (RS): Повернув голову лицом к Правому борту, начните с задней части подгибка, поднять и провязать 39 (43, 47, 51)[51, 55, 59, 59](63, 63, 67, 71)[71, 75, 79, 79] п. для размера 1 (1 ½, 2, 2 ½)[3, 3 ½, 4, 4 ½](5, 5 ½, 6, 6 ½)[7, 7 ½, 8, 8 ½] от нижнего края кардигана по направлению к передним петлям (1 п. с той же петли, что и последняя петля спинки; 1 п. на петлю кромки), РМ;

затем распустите временную петлю набора петель правой полочки и переместите провязанные петли на левую спицу (не ту, которую вы использовали для набора петель) и вяжите их следующим образом: **кёк**, лицевые все передние петли, РМ;

затем наберите и провяжите 13/17 п. от переднего края для круглого выреза (по 1 п. от каждого края) или 24 п. для V-образного выреза (по 3 п. от каждых 4 рядов);

затем наберите и провяжите 11/15/18 п. для округлого/круглого/V-образного выреза из набора петель на плече (по 1 п. на каждую снятую петлю, последняя — из центра снятой петли);

затем наберите и провяжите 32/40/40 п. для круглого/V-образного выреза горловины спинки (по 1 п. на кромочную петлю);

затем наберите и провяжите еще 11/15/18 п. для круглого/V-образного выреза из набора петель на плече (по 1 п. на каждую снятую петлю; первая из центра снятой петли);

затем наберите и провяжите еще 13/17 п. от переднего края для круглого выреза горловины (по 1 п. от каждого ряда кромки) или 24 п. для V-образного выреза (по 3 п. от каждых 4 рядов), РМ;

затем распустите временную петлю левой полочки и переместите живые петли на левую спицу (не ту, которую вы использовали для набора петель) и провяжите их следующим образом: лицевые до последней левой петли, **кёк**, РМ;

затем набрать и провязать еще 39 (43, 47, 51)[51, 55, 59, 59](63, 63, 67, 71)[71, 75, 79, 79] п. для размеров 1 (1 ½, 2, 2 ½)[3, 3 ½, 4, 4 ½](5, 5 ½, 6, 6 ½)[7, 7 ½, 8, 8 ½] от нижнего края кардигана по направлению к заднему подолу (1 п. на кромочный ст., последняя из той же, что и первая петля заднего подола) — см. таблицы на стр. 18 для полного количества петель для каждого размера

STS – ЭКИПАЖ	1	1 ½	2	2 ½	3	3 ½	4	4 ½	5	5 ½	6	6 ½	7	7 ½	8	8 ½
а	288	296	288	296	296	304	312	312	320	320	328	336	336	344	352	352
б	288	328	332	336	336	340	344	344	348	348	352	356	356	360	364	364
с	304	344	348	352	352	356	360	360	364	364	368	372	372	376	380	380
д	328	368	372	376	376	380	384	384	388	388	392	396	396	400	404	404
е	344	384	388	392	392	396	400	400	404	404	408	412	412	416	420	420
ф	368	408	412	416	416	420	424	424	428	428	432	436	436	440	444	444
г	384	424	428	432	432	436	440	440	444	444	448	452	452	456	460	460
час	408	448	452	456	456	460	464	464	468	468	472	476	476	480	484	484

STS – ОКРУГЛЕННЫЙ	1	1 ½	2	2 ½	3	3 ½	4	4 ½	5	5 ½	6	6 ½	7	7 ½	8	8 ½
а	272	280	288	296	296	304	312	312	320	320	328	336	336	344	352	352
б	284	304	312	320	320	328	336	336	344	344	352	360	360	368	376	376
с	312	320	328	336	336	344	352	352	360	360	368	376	376	384	392	392
д	336	344	352	360	360	368	376	376	384	384	392	400	400	408	416	416
е	352	360	368	376	376	384	392	392	400	400	408	416	416	424	432	432
ф	376	384	392	400	400	408	416	416	424	424	432	440	440	448	456	456
г	392	400	408	416	416	424	432	432	440	440	448	456	456	464	472	472
час	416	424	432	440	440	448	456	456	464	464	472	480	480	488	496	496

STS – V-образный вырез	1	1 ½	2	2 ½	3	3 ½	4	4 ½	5	5 ½	6	6 ½	7	7 ½	8	8 ½
а	244	252	260	268	268	276	284	284	292	292	300	308	308	316	324	324
б	268	276	284	292	292	300	308	308	316	316	324	332	332	340	348	348
с	284	292	300	308	308	316	324	324	332	332	340	348	348	356	364	364
д	308	316	324	332	332	340	348	348	356	356	364	372	372	380	388	388
е	324	332	340	348	348	356	364	364	372	372	380	388	388	396	404	404
ф	348	356	364	372	372	380	388	388	396	396	404	412	412	420	428	428
г	364	372	380	388	388	396	404	404	412	412	420	428	428	436	444	444
час	388	396	404	412	412	420	428	428	436	436	444	452	452	460	468	468

Круглый вырез и круглый вырез

Настройка (WS):sl1 wyif, p2, (k2, p2) повторить до М, RM, k1,

ПМ, 1 изн. п., ПМ, 1 лиц. п., 2 изн. п., (2 лиц. п., 2 изн. п.) повторять до М, СМ, 1 изн. п., ПМ, 2 изн. п., (2 лиц. п., 2 изн. п.) повторять до 1-й п. перед М, ПМ, 1 изн. п., СМ, 2 изн. п., (2 лиц. п., 2 изн. п.) повторять до 3-й п. перед М, 1 лиц. п., ПМ, 1 изн. п., ПМ, 1 лиц. п., РМ, 2 изн. п., (2 лиц. п., 2 изн. п.) повторять до последней п., 1 изн. п. в качестве изнаночной петли

R1 (PC): 3 лиц., (2 изн., 2 лиц.) повторить до 1-й п. перед М, 1 изн., **М1п**, СМ, к1, СМ, **М1п**, п1, к2, (п2, к2) повторить до М, **М1п**, СМ, к1, СМ, **М1п**, к2, (п2, к2) повторить до М, **М1п**, СМ, к1, СМ, **М1п**, 2 лиц. п., (2 изн. п., 2 лиц. п.) повторить до 1-й п. перед М, 1 изн. п., **М1п**, СМ, к1, СМ, **М1п**, 1 изн., 2 лиц., (2 изн., 2 лиц.) повторять до последней петли, 1 сл. как лиц. – прибавлено 8 п.

R2 (WS): k1, (p2, k2) повторить до М, SM, p1, SM, (k2, p2) повторить до 1-й ст. перед М, k1, SM, p1, SM, k1, p2, (k2, p2) повторить до 1-й ст. перед М, k1, SM, p1, SM, k1 (p2, k2) повторить до М, СМ, изн.1, СМ, (л2, изн.2) повторить до последней ст, сл1 wyif

R3 (PC): k1, (k2, p2) повторить до М, **М1П**, СМ, к1, СМ, **М1Л**, (2 изн., 2 лиц.) повторить до 1-го ст. перед М, 1 изн., **М1п**, СМ, к1, СМ, **М1п**, 1 изн., 2 лиц., (2 изн., 2 лиц.) повторить до 1-го ст. перед М, 1 изн., **М1п**, СМ, к1, СМ, **М1п**, п1, (к2, п2) повторить до М, **М1П**, СМ, к1, СМ, **М1Л**, (2 изн., 2 лиц.) повторять до последней петли, 1 сл. как лиц. в случае прибавления – 8 п.

R4 (WS):

k1, (p2, k2) повторить до 1-го ст. перед М, p1, SM, p1, SM, p1, k2, (p2, k2) повторить до М, SM, p1, SM, k2, (p2, k2) повторить до М, SM, p1, SM, k2, (p2, k2) повторить до 1-го ст. перед М, p1, SM, p1, SM, p1, (k2, p2) повторить до последней ст., sl1 wyif

Выполните ряды петель 5–6 в соответствии с вырезом горловины и длиной изделия.

Длина экипажа а, bg и h и длина круга с и d:

R5 (RS) – Ряд петель 1:1 лиц., (2 лиц., 2 изн.) повторить до 1-го ст. перед М, к1, **М1П**, СМ, к1, СМ, **М1Л**, **ССК**, **ЙОУ**, **к2tog**, [(к1, p2, к1) 2 раза, **ССК**, **ЙОУ**, **к2tog**] повторить до 3 п. перед М, 1 лиц., 2 изн., **М1П**, СМ, к1, СМ, **М1Л**, п2, (к2, п2) повторить до М, **М1П**, СМ, к1, СМ, **М1Л**, 2 изн. п., (2 лиц. п., 2 изн. п.) повторить до 1-й п. перед М, 1 лиц. п., **М1П**, СМ, к1, СМ, **М1Л**, 1 лиц. п., (2 изн. п., 2 лиц. п.) повторять до последней петли, 1 сл. п. как лиц. п. – прибавляется 8 п. и убавляется 1 п. на каждую петлю

R6 (WS) – Ряд петель 2:

k1, p2, (k2, p2) повторить до М, SM, 1 изн, SM, (2 изн, 2 лиц) повторить до 1-го ст. перед М, 1 изн, SM, 1 изн, SM, 1 изн, 2 лиц, (2 изн, 2 лиц) повторить до 1-го ст. перед М, 1 изн, SM, 1 изн, SM, 1 изн, 2 лиц, 2 изн, **к1/р1 в накид**, [p2, (k2, p2) 2 раза, **к1/р1 в накид**] повторить до 2 п. перед М, 2 изн. п., SM, 1 изн. п., SM, 2 изн. п., (2 лиц. п., 2 изн. п.) повторить до последней п., 1 сл. п. в петлицу – прибавляется по 1 п. в каждую петлю

Продолжайте с R7 (для всех длин).

Длина экипажа с и d и длина круга e и f:

R5 (RS) – Ряд петель 1: 1 лиц., (2 лиц., 2 изн.) повторить до 1-го ст. перед М, к1, **M1P**, CM, к1, CM, **M1Л**, к1, п2, к2, п2, к1, **ССК**, **ЙОУ**, **k2tog**, [(к1, п2, к1) 2 раза, **ССК**, **ЙОУ**, **k2tog**] повторить до 3 п. перед М, 1 лиц., 2 изн., **M1P**, CM, к1, CM, **M1Л**, п2, (к2, п2) повторить до М, **M1P**, CM, к1, CM, **M1Л**, 2 изн. п., (2 лиц. п., 2 изн. п.) повторить до 1-й п. перед М, 1 лиц. п., **M1P**, CM, к1, CM, **M1Л**, 1 лиц. п., (2 изн. п., 2 лиц. п.) повторять до последней петли, 1 сл. п. как лиц. п. – прибавляется 8 п. и убавляется 1 п. на каждую петлю

R6 (WS) – Ряд петель 2: к1, п2, (к2, п2) повторить до М, SM, 1 изн. SM, (2 изн. 2 лиц.) повторить до 1-го ст. перед М, 1 изн. SM, 1 изн. SM, 1 изн. 2 лиц. (2 изн. 2 лиц.) повторить до 1-го ст. перед М, 1 изн. SM, 1 изн. SM, 1 изн. 2 лиц. 2 изн., **к1/п1 в накид**, [п2, (к2, п2) 2 раза, **к1/п1 в накид**] повторять до 10 п. перед М, 2 изн., (2 лиц., 2 изн.) 2 раза, SM, 1 изн., SM, 2 изн., (2 лиц., 2 изн.) повторять до последней п., 1 сл. как прибавить по 1 п. в каждую петлю

Продолжайте с R7 (для всех длин).

Длина экипажа e и f и длина круга a, bg и h:

R5 (RS) – Ряд петель 1: 1 лиц., (2 лиц., 2 изн.) повторить до 1-го ст. перед М, к1, **M1P**, CM, к1, CM, **M1Л**, к1, п2, к1, **ССК**, **ЙОУ**, **k2tog**, [(к1, п2, к1) 2 раза, **ССК**, **ЙОУ**, **k2tog**] повторить до 3 п. перед М, 1 лиц., 2 изн., **M1P**, CM, к1, CM, **M1Л**, п2, (к2, п2) повторить до М, **M1P**, CM, к1, CM, **M1Л**, 2 изн. п., (2 лиц. п., 2 изн. п.) повторить до 1-й п. перед М, 1 лиц. п., **M1P**, CM, к1, CM, **M1Л**, 1 лиц. п., (2 изн. п., 2 лиц. п.) повторять до последней петли, 1 сл. п. как лиц. п. – прибавляется 8 п. и убавляется 1 п. на каждую петлю

R6 (WS) – Ряд петель 2: к1, п2, (к2, п2) повторить до М, SM, 1 изн. SM, (2 изн. 2 лиц.) повторить до 1-го ст. перед М, 1 изн. SM, 1 изн. SM, 1 изн. 2 лиц. (2 изн. 2 лиц.) повторить до 1-го ст. перед М, 1 изн. SM, 1 изн. SM, 1 изн. 2 лиц. 2 изн., **к1/п1 в накид**, [п2, (к2, п2) 2 раза, **к1/п1 в накид**] повторять до 6 п. перед М, 2 изн., 2 лиц., 2 изн., SM, 1 изн., SM, 2 изн., (2 лиц., 2 изн.) повторять до последней п., 1 сл. как в петлицу – прибавляется 1 п. на каждую петлю

Продолжайте с R7 (для всех длин).

Все длины:

R7 (PC): к3, (п2, к2) повторить до М, **M1п**, CM, к1, CM, **M1п**, (2 лиц., 2 изн.) повторить до 1-й п. перед М, 1 лиц., **M1P**, CM, к1, CM, **M1Л**, 1 лиц., 2 изн., (2 лиц., 2 изн.) повторить до 1-й петли перед М, 1 лиц., **M1P**, CM, к1, CM, **M1Л**, к1, (п2, к2) повторить до М, **M1п**, CM, к1, CM, **M1п**, 2 лиц. п., (2 изн. п., 2 лиц. п.) повторять до последней петли, 1 сл. п. как на фото – прибавлено 8 п.

R8 (WS): к1, п2, (к2, п2) повторить до 1-й ст. перед М, к1, SM, п1, SM, к1, п2, (к2, п2) повторить до М, SM, п1, SM, п2, (к2, п2) повторить до М, SM, п1, SM, п2, (к2, п2) повторить до 1-й ст. перед М, к1, SM, п1, SM, к1, п2, (к2, п2) повторить до последней ст., sl1 wyif

R9 (PC): 3 лиц., (2 изн., 2 лиц.) повторить до 1-й п. перед М, 1 изн., **M1п**, CM, к1, CM, **M1п**, п1, к2, (п2, к2) повторить до М, **M1п**, CM, к1, CM, **M1п**, к2, (п2, к2) повторить до М, **M1п**, CM, к1, CM, **M1п**, 2 лиц. п., (2 изн. п., 2 лиц. п.) повторить до 1-й п. перед М, 1 изн. п., **M1п**, CM, к1, CM, **M1п**, 1 изн., 2 лиц., (2 изн., 2 лиц.) повторять до последней петли, 1 сл. как лиц. – прибавлено 8 п.

R10 (WS): к1, (п2, к2) повторить до М, SM, п1, SM, (к2, п2) повторить до 1-й ст. перед М, к1, SM, п1, SM, к1, п2, (к2, п2) повторить до 1-й ст. перед М, к1, SM, п1, SM, к1, (п2, к2) повторить до М, CM, изн.1, CM, (л2, изн.2) повторить до последней ст., sl1 wyif

R11 (PC): к1, (к2, п2) повторить до М, **M1P**, CM, к1, CM, **M1Л**, (2 изн., 2 лиц.) повторить до 1-го ст. перед М, 1 изн., **M1п**, CM, к1, CM, **M1п**, 1 изн., 2 лиц., (2 изн., 2 лиц.) повторить до 1-го ст. перед М, 1 изн., **M1п**, CM, к1, CM, **M1п**, п1, (к2, п2) повторить до М, **M1P**, CM, к1, CM, **M1Л**, (2 изн., 2 лиц.) повторять до последней петли, 1 сл. как лиц. в случае прибавления – 8 п.

R12 (WS): 1 лиц., (2 изн., 2 лиц.) повторить до 1-й петли перед М, 1 изн., SM, 1 изн., SM, 1 изн., 2 лиц., (2 изн., 2 лиц.) повторить до М,

Б



Настройка 2 (WS): sl1 wyif, p2, (k2, p2) повторить до M, RM, 1 лиц. ПМ, 1 изн. ПМ, 1 лиц. 2 изн. (2 лиц. 2 изн.) повторять до M, CM, 1 лиц. 2 изн. (2 лиц. 2 изн.) повторять до 1-й п. перед M, 1 лиц. ПМ, 2 изн. (2 лиц. 2 изн.) повторять до 3 п. перед M, 1 лиц. ПМ, 1 изн. ПМ, 1 лиц. РМ, 2 изн. (2 лиц. 2 изн.) повторять до последней п., 1 изн. как показано на рисунке

R1 (PC): 3 лиц., (2 изн., 2 лиц.) повторить до 1-й п. перед M, 1 изн., **M1п**, CM, к1, CM, **M1п**, п1, к2, (п2, к2) повторить до M, CM, **M1п**, 1 изн., 2 лиц., (2 изн., 2 лиц.) повторить до 1-го ст. перед M, 1 изн., **M1п**, SM, 2 лиц., (2 изн., 2 лиц.) повторить до 1-го ст. перед M, 1 изн., **M1п**, CM, к1, CM, **M1п**, 1 изн., 2 лиц., (2 изн., 2 лиц.) повторять до последней петли, 1 сл. как лиц. – прибавлено 6 п.

R2 (WS): k1, (p2, k2) повторить до M, SM, p1, SM, (k2, p2) повторить до M, SM, k2, (p2, k2) повторить до M, SM, (p2, k2) повторить до M, SM, p1, SM, (k2, p2) повторить до последней st, sl1 wyif

R3 (PC): k1, (k2, p2) повторить до M, **M1п**, CM, к1, CM, **M1Л**, (п2, л2) повторить до M, CM, **M1Л**, п2, (к2, п2) повторить до M, **M1п**, SM, (к2, p2) повторить до M, **M1п**, CM, к1, CM, **M1Л**, (2 изн., 2 лиц.) повторять до последней петли, 1 сл. как лиц. в случае прибавления – 6 п.

R4 (WS): k1, (p2, k2) повторить до 1-й петли перед M, p1, SM, p1, SM, p1, (k2, p2) повторить до M, SM, p1, k2, (p2, k2) повторить до 1-й петли перед M, p1, SM, (p2, k2) повторить до 1-й петли перед M, p1, SM, p1, SM, p1, (k2, p2) повторить до последней петли, sl1 wyif

Выполните ряды петель 5–6 по всей длине изделия.

Длины а, b, g и h:

R5 (RS) – Ряд петель 1: 1 лиц., (2 лиц., 2 изн.) повторить до 1-го ст. перед M, к1, **M1п**, CM, к1, CM, **M1Л**, к1, п2, к1, **ССК**, **ЙОУ**, **k2tog**, [(к1, p2, к1) 2 раза, **ССК**, **ЙОУ**, **k2tog**] повторить до 1-й п. перед M, 1 лиц., SM, **M1Л**, 1 лиц., 2 изн., (2 лиц., 2 изн.) повторить до 1-й петли перед M, 1 лиц., **M1п**, SM, (2 лиц., 2 изн.) повторить до 1-го ст. перед M, 1 лиц., **M1п**, CM, к1, CM, **M1Л**, 1 лиц. п., (2 изн. п., 2 лиц. п.) повторять до последней петли, 1 сл. п. как лиц. п. – прибавляется 6 п. и убавляется 1 п. на каждую петлю

R6 (WS) – Ряд петель 2: k1, p2, (k2, p2) повторить до M, CM, п1, CM, п2, (к2, п2) повторить до M, CM, п2, **1 лиц/1 изн в накид**, [p2, (к2, p2) 2 раза, **к1/р1 в накид**] повторять до 6 п. перед M, 2 изн., 2 лиц., 2 изн., SM, 1 изн., SM, 2 изн., (2 лиц., 2 изн.) повторять до последней п., 1 сл. как в петлицу – прибавляется 1 п. на каждую петлю

Продолжайте с R7 (для всех длин).

Длины с и d:

R5 (RS) – Ряд петель 1: 1 лиц., (2 лиц., 2 изн.) повторить до 1-го ст. перед M, к1, **M1п**, CM, к1, CM, **M1Л**, **ССК**, **ЙОУ**, **k2tog**, [(к1, p2, к1) 2 раза, **ССК**, **ЙОУ**, **k2tog**] повторить до 1-й п. перед M, 1 лиц., SM, **M1Л**, 1 лиц., 2 изн., (2 лиц., 2 изн.) повторить до 1-й петли перед M, 1 лиц., **M1п**, SM, (2 лиц., 2 изн.) повторить до 1-го ст. перед M, 1 лиц., **M1п**, CM, к1, CM, **M1Л**, 1 лиц. п., (2 изн. п., 2 лиц. п.) повторять до последней петли, 1 сл. п. как лиц. п. – прибавляется 6 п. и убавляется 1 п. на каждую петлю

R6 (WS) – Ряд петель 2: k1, p2, (k2, p2) повторить до M, CM, п1, CM, п2, (к2, п2) повторить до M, CM, п2, **1 лиц/1 изн в накид**, [p2, (к2, p2) 2 раза, **к1/р1 в накид**] повторить до 2 п. перед M, 2 изн. п., SM, 1 изн. п., SM, 2 изн. п., (2 лиц. п., 2 изн. п.) повторить до последней п., 1 сл. п. в петлицу – прибавляется по 1 п. в каждую петлю

Продолжайте с R7 (для всех длин).

Длины е и f:

R5 (RS) – Ряд петель 1: 1 лиц., (2 лиц., 2 изн.) повторить до 1-го ст. перед M, к1, **M1п**, CM, к1, CM, **M1Л**, к1, п2, к2, п2, к1, **ССК**, **ЙОУ**, **k2tog**, [(к1, p2, к1) 2 раза, **ССК**, **ЙОУ**, **k2tog**] повторить до 1-й п. перед M, 1 лиц., SM, **M1Л**, 1 лиц., 2 изн., (2 лиц., 2 изн.) повторить до 1-й петли перед M, 1 лиц., **M1п**, SM, (2 лиц., 2 изн.) повторить до 1-го ст. перед M, 1 лиц., **M1п**, CM, к1, CM, **M1Л**, 1 лиц. п., (2 изн. п., 2 лиц. п.) повторять до последней петли, 1 сл. п. как лиц. п. – прибавляется 6 п. и убавляется 1 п. на каждую петлю

R6 (WS) – Ряд петель 2: k1, p2, (k2, p2) повторить до M, CM, п1, CM, п2, (к2, п2) повторить до M, CM, п2, **1 лиц/1 изн в накид**, [p2, (к2, p2) 2 раза, **к1/р1 в накид**] повторять до 10 п. перед M, 2 изн., (2 лиц., 2 изн.) 2 раза, SM, 1 изн., SM, 2 изн., (2 лиц., 2 изн.) повторять до последней п., 1 сл. как прибавить по 1 п. в каждую петлю

Продолжайте с R7 (для всех длин).

Все длины:

R7 (PC): k3, (p2, k2) повторить до M, **M1п**, CM, к1, CM, **M1п**, k2, (p2, k2) повторить до M, SM, **M1п**, k2, (p2, k2) повторить до M, **M1п**, SM, k2, (p2, k2) повторить до M, **M1п**, CM, к1, CM, **M1п**, k2, (p2, k2) повторить до последней ст, sl1 wyif – 6 п. прибавлено

R8 (WS): k1, p2, (k2, p2) повторить до 1-й петли перед M, к1, SM, p1, SM, к1, p2, (к2, p2) повторить до M, SM, к1, p2, (к2, p2) повторить до 1-й петли перед M, к1, SM, p2, (к2, p2) повторить до 1-й петли перед M, к1, SM, p1, SM, к1, p2, (к2, p2) повторить до последней петли, sl1 wyif

R9 (PC): 3 лиц., (2 изн., 2 лиц.) повторить до 1-й п. перед М, 1 изн., **M1п**, СМ, к1, СМ, **M1п**, п1, к2, (п2, к2) повторить до М, СМ, **M1п**, 1 изн., 2 лиц., (2 изн., 2 лиц.) повторить до 1-го ст. перед М, 1 изн., **M1п**, СМ, 2 лиц., (2 изн., 2 лиц.) повторить до 1-го ст. перед М, 1 изн., **M1п**, СМ, к1, СМ, **M1п**, 1 изн., 2 лиц., (2 изн., 2 лиц.) повторять до последней петли, 1 сл. как лиц. – прибавлено 6 п.

R10 (WS): к1, (п2, к2) повторить до М, СМ, р1, СМ, (к2, р2) повторить до М, СМ, к2, (р2, к2) повторить до М, СМ, (п2, к2) повторить до М, СМ, р1, СМ, (к2, р2) повторить до последней st, sl1 wyif

R11 (PC): к1, (к2, р2) повторить до М, **M1П**, СМ, к1, СМ, **M1Л**, (п2, л2) повторить до М, СМ, **M1Л**, п2, (к2, п2) повторить до М, **M1П**, СМ, (к2, р2) повторить до М, **M1П**, СМ, к1, СМ, **M1Л**, (2 изн., 2 лиц.) повторять до последней петли, 1 сл. как лиц. в случае прибавления – 6 п.

R12 (WS): к1, (п2, к2) повторить до 1-й петли перед М, р1, СМ, р1, СМ, р1, (к2, р2) повторить до М, СМ, р1, к2, (р2, к2) повторить до 1-й петли перед М, р1, СМ, (п2, к2) повторить до 1-й петли перед М, р1, СМ, р1, СМ, р1, (к2, р2) повторить до последней петли, sl1 wyif

Закрывать петли по рисунку. Оборвать нить.

R39 (PC): к2, (р2, к2) повторить до конца

R40 (WS): п2, (л2, п2) повторить до конца

Повторите ряды 39–40 ещё 2 раза, затем закройте все петли. Обрежьте нить.

Заблокируйте карманы и кардиган, прежде чем пришить карманы на место матрасным швом.

Поскольку вы будете соединять вертикальную и горизонтальную части, можно проложить один стежок в один ряд вдоль платочной вязки, а вдоль резинки — один стежок в один ряд 2 раза, затем один стежок в два ряда резинки; повторяйте от *. Я рекомендую начать с нижнего угла, ближайшего к планке для пуговиц, и двигаться вверх, затем сшить нижний край и другую сторону кармана.

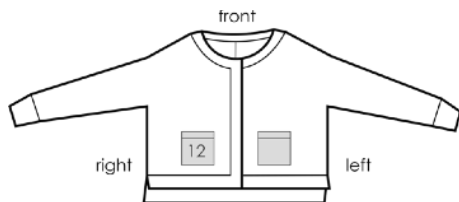
Дополнительно: повторите инструкции для второго кармана.

Отделка

Аккуратно заблокируйте ткань по заданным размерам и заправьте все концы. Рекомендую слегка смочить или отпарить. Пришейте пуговицы к планке напротив петель. Пришейте карман(ы).

Раздел 12: Накладные карманы (по желанию)

В качестве образцов плотности вязания можно связать следующие накладные карманы.



Для полосатого варианта начните с цвета В и выполните резинку цветом А. Вы также можете связать однотонный вариант и/или использовать контрастный цвет для резинки.

Набрать 26 п., используя спицы основного размера (7/4,5 мм), и сделать длинный набор петель.

Настройка (WS): р1, к до последней ст, р1

R1 (PC): к концу

R2 (WS): р1, к до последней ст, р1

Повторите ряды 1-2 еще 17 раз (19 столбиков подвязки от начала вязания).

Перейдите на спицы меньшего размера (US 6/4,0 мм) и продолжайте следующим образом:

R37 (PC): к концу

R38 (WS): п2, (л2, п2) повторить до конца

