

Augustins Cables No 3

By Anne - Sophie Nørby Velling



Размер: а (b) с (d) е (f) g (h)

Окружность вашей груди: 80 (90) 100 (110) 120 (130) 140 (150) см.

Окружность свитера: ок. 100 (110) 120 (130) 140 (150) 160 (170) см.

Положительная свобода облегания: Этот свитер имеет припуск на свободу облегания около 20 см, в зависимости от обхвата вашей груди. При выборе размера выберите тот, который соответствует вашему фактическому обхвату груди.

Полная длина, измеряется от края плечевого шва и вниз: 48 (50) 52 (54) 56 (58) 60 (62) см.

Измерять: 24 п. x 30 р. = 10 x 10 см на спицах 4 мм, следуя Диаграмма 1 (после стирки).

Размер(ы) спиц: при вязании свитера используются спицы 3 разных размеров.

- Круговые спицы 3 мм (рекомендуемая длина 60 см).

Переведено для канала Люблю Вязню <https://t.me/lubluyznu>

- Круговые спицы 3,5 мм (рекомендуемая длина 40 и 60 см).
- Круговые спицы 4 мм (рекомендуемая длина 60 и 80 см).

Пряжа:

Свитер связан спицами из 2 нитей, скрепленных вместе.

- 1-й нить: "Önling No 20 - Shetlandsuld", Önling (225 м на 50 г).
- 2-й нить: «Önling No 10 - Silk Mohair», Önling (210 м на 25 г).

Количество:

- 1-й поток: 350 (350) 400 (450) 500 (550) 600 (650)г.
- 2-й поток: 200 (200) 225 (250) 275 (300) 325 (350)г.

Другой: Спица для кос 4 мм.

Метод: Свитер вяжется снизу вверх, сначала по кругу, затем прямыми рядами, формируя переднюю и заднюю части кокетки. На протяжении всего изделия свитер вяжется по ряду схем, создавая ажурную структуру с косами. Верхняя часть кокетки, как и высокий вырез горловины, связана резинкой, а для формирования плеч используется метод немецких укороченных рядов.

Прежде чем начать

- Перед набором петель, пожалуйста, прочтите всю схему.
- Перед началом работы обязательно сделайте образец, чтобы убедиться в правильности толщины.
- В этом узоре использованы следующие методы: прибавки с наклоном влево и вправо, семенной шов, резинка 1x1, итальянское закрытие и набор петель, косы.

Тело

На спицы 3 мм набрать 240 (264) 288 (312) 336 (360) 384 (408) п. методом итальянского набора петель.

Соедините работу в круг и разместите маркер М между первой и последней петлей = sM1 и BOR.

Теперь вязать *1 лиц., 1 изн.* в круговом ряду, пока длина резинки не составит 5 см.

Перейдите на круговые спицы 4 мм и на следующем ряду поместите 4 маркера рМ и 1 маркер sM, чтобы отметить боковые стороны и секции туловища. Давайте поставим маркеры по ходу вязания по ходу вязания, пока вывязываете туловище, чтобы упростить схему.

Размещайте маркеры М, одновременно провязывая первый ряд следующим образом:

- Начните с sM1, то есть BOR.
- Повторить Диаграмму 1 на следующих 18 (24) 30 (36) 42 (48) 54 (60) п.
- Поместите рМ1. – Вяжите Диаграмму 2, ширина которой составляет 84 п., затем поместите рМ2.
- Повторить Диаграмма 1 на следующих 18 (24) 30 (36) 42 (48) 54 (60) п.
- Поместите sM2. – Повторить Диаграмму 1 на следующих 18 (24) 30 (36) 42 (48) 54 (60) п.
- Поместите рМ3.

Переведено для канала Люблю Вязню <https://t.me/lubluyznu>

- Вязать Диаграмму 2, ширина которой составляет 84 п., затем поместите M4.
- Повторить Диаграмму 1 на следующих 18 (24) 30 (36) 42 (48) 54 (60) п.
- Теперь вы вернулись к sM1.

Работа теперь разделена на секции, и с этого момента тело вяжется по Диаграммам 1 и 2.

Диаграмма 1 имеет в высоту — 4 ряда, в ширину — 2 петли. Схема повторяется по ширине в соответствии с указанным количеством петель для выбранного вами размера, а по высоте — по всему телу и кокетке.

Диаграмма 2 в высоту имеет 24 ряда, в ширину — 84 петли. Схема повторяется в высоту по всему телу и кокетке.

Теперь следуйте инструкциям ниже:

Тело необходимо вязать, следуя инструкциям ниже, повторяя Диаграммы 1 и 2 в высоту, пока длина тела не составит 25 (27) 28 (30) 31 (33) 34 (36) см, измеренная от наборного края и выше (или на 23 (23) 24 (24) 25 (25) 26 (26) см от предпочтительной длины):

- Начните с sM1, то есть BOR.
- Повторить Диаграмму 1 на следующих 18 (24) 30 (36) 42 (48) 54 (60) п.
- Вязать Диаграмму 2, ширина которого составляет 84 п.
- Повторить Диаграмму 1 на следующих 36 (48) 60 (72) 84 (96) 108 (120) п.
- Вязать Диаграмму 2, ширина которого составляет 84 п.
- Повторить Диаграмму 1 на следующих 18 (24) 30 (36) 42 (48) 54 (60) п.
- Теперь вы снова на sM1.

Пусть последний связанный ряд будет рядом 2, 4, 6, 8, 10, 12, 14, 16, 18, 20, 22 или 24 Диаграммы 2.

На следующем этапе необходимо разделить корпус на переднюю и заднюю части кокетки. Это делается следующим образом:

- Начните с sM1, то есть BOR.
- Закройте 4 (4) 6 (6) 8 (8) 10 (10) п. и затем повторите Диаграмму 1 следующие 13 (19) 23 (29) 33 (39) 43 (49) п.
- Вязать Диаграмму 2, ширина которой составляет 84 п. (передняя часть).
- Повторить Диаграмму 1 на следующих 14 (20) 24 (30) 34 (40) 44 (50) п., затем закройте следующие 8 (8) 12 (12) 16 (16) 20 (20) п.
- Повторить Диаграмму 1 на следующих 14 (20) 24 (30) 34 (40) 44 (50) п.
- Вязать Диаграмму 2, ширина которой составляет 84 п. (спинка).
- Повторить Диаграмму 1 на следующих 14 (20) 24 (30) 34 (40) 44 (50) п., затем закройте следующие 4 (4) 6 (6) 8 (8) 10 (10) п.

Теперь вы снова на sM1.

Теперь на спицах всего 224 (248) 264 (288) 304 (328) 344 (368) п. — 112 (124) 132 (144) 152 (164) 172 (184) п. для переда и 112 (124) 132 (144) 152 (164) 172 (184) п. для спинки.

Оборвать нить и отложить 112 (124) 132 (144) 152 (164) 172 (184) п. спинки на нить, пока вяжется передняя часть. Отметьте последний связанный ряд Диаграммы 1и2, чтобы знать, с какого ряда начинать, при последующем вязании спинки.

Передняя часть

Передняя часть, которая вяжется туда и обратно после Диаграмм 1 и 2, которые теперь должны быть провязаны.

Вяжите первый установочный ряд следующим образом:

- Присоедините нить к работе с лицевой стороны.
- 2 п. (= кромочные п.).
- Начиная со 2-го ряда Диаграммы 1, повторите схему в течение следующих 12 (18) 22 (28) 32 (38) 42 (48) п.
- Начиная с ряда 2, 4, 6, 8, 10, 12, 14, 16, 18, 20, 22 или 24 (в зависимости от того, был ли ваш последний связанный ряд тела рядом 1, 3, 5, 7, 9, 11, 13, 15, 17, 19 или 21 от Диаграммы 2), провяжите 84 п. Диаграммы 2.
- Начиная со 2-го ряда Диаграммы 1, повторите схему в течение следующих 12 (18) 22 (28) 32 (38) 42 (48) ст.
- 2 п. (= кромочные п.).

Передняя часть теперь установлена.

*1-й ряд (ИС):

- 2 лиц. п. (= кромочные п.).
- Повторить Диаграмму 1на следующих 12 (18) 22 (28) 32 (38) 42 (48) п.
- Провяжите 84 п. Диаграммы 2.
- Повторить Диаграмму 1на следующих 12 (18) 22 (28) 32 (38) 42 (48) п.
- 2 лиц. п. (= кромочные п.).

2-й ряд (ЛС):

- 2 п. (= кромочные п.).
- Повторить Диаграмму 1на следующих 12 (18) 22 (28) 32 (38) 42 (48) п.
- Провяжите 84 п. Диаграмму 2.
- Повторить Диаграмму 1на следующих 12 (18) 22 (28) 32 (38) 42 (48) п.
- 2 п. (= кромочные п.).*

Повторяйте *-* в высоту, пока пройма не составит 17 (17) 18 (18) 19 (19) 20 (20) см, измеренная от ряда закрытия петель проймы.

Последняя провязанная петля будет с ЛС. В следующем ряду необходимо связать резинку верхней части кокетки, чтобы сформировать плечи и вырез горловины.

Переведено для канала Люблю Вязню <https://t.me/lubluyznu>

Это делается следующим образом:

1-й ряд (ИС): 2 лиц. п., *1 лиц. п., 1 изн. п.* и повторять *-*, пока не останется 2 п., 2 лиц. п.

2-й ряд (ЛС): 2 изн. п., *1 лиц. п., 1 изн. п.* и повторять *-*, пока не останется 2 п., 2 изн. п.

Вяжем 1-й-2-й ряд в общей сложности 5 раз.

Оборвите нить и переместите BOR начала ряда следующим образом:

Начиная с ЛС, перенесите первые 56 (62) 66 (72) 76 (82) 86 (92) п. ряда на правую спицу и поместите М = М1, которая является центром переда и новый BOR.

Для формирования плеч теперь необходимо провязать ряд поворотов немецкими укороченными рядами.

Плечи необходимо вязать резинкой в прямом и обратном направлении, как указано на рисунках, одновременно с этим создавая повороты.

Это делается следующим образом:

Начиная с лицевой стороны от точки М1, провяжите 54 (60) 64 (70) 74 (80) 84 (90) п. резинки, поверните работу и наденьте первую петлю на правую спицу как изнаночную, нить должна находиться перед работой.

Протяните нить назад (двойная петля) и вяжите резинку, пока не дойдете до точки М1.

Провяжите 54 (60) 64 (70) 74 (80) 84 (90) п. резинки, поверните работу и наденьте первую петлю как изнаночную на правую спицу, нить должна находиться перед работой.

Протяните нить назад (двойная петля) и вяжите резинку, пока не дойдете до точки М1.

* Начиная с лицевой стороны от точки М1, вяжите резинкой до тех пор, пока не останется 3 п. перед последней двойной петлей, поверните работу и наденьте первую петлю на правую спицу как изнаночную, так, чтобы нить находилась перед работой.

Протяните нить назад (двойная петля) и вяжите резинку, пока не дойдете до точки М1.

Вяжите резинку, пока не останется 3 п. до последней двойной петли, поверните работу и наденьте первую петлю как изнаночную на правую спицу, нить должна находиться перед работой.

Протяните нить назад (двойная петля) и вяжите резинку, пока не дойдете до М1.*

Вяжите *-*, пока не будет провязано в общей сложности 7 (8) 9 (10) 11 (12) 13 (14) раз с каждой стороны М1. Теперь двойные петли нужно провязывать вместе лицевыми, одну за другой:

- Начиная с лицевой стороны от точки М1, провяжите 54 (60) 64 (70) 74 (80) 84 (90) п. резинки (по узору петель), 2 изн., поверните работу на изнаночную сторону и провяжите 2 лиц.

- Затем вяжите резинку (по узору петель) до тех пор, пока не дойдете до точки М1.

- Теперь провяжите 54 (60) 64 (70) 74 (80) 84 (90) п. резинки (по узору петель), 2 лиц. п., поверните работу на изнаночную сторону и 2 изн. п.

- Затем вяжите резинку (по узору петель) до тех пор, пока не дойдете до точки М1.

Теперь провязаны все 7 (8) 9 (10) 11 (12) 13 (14) двойных петель с каждой стороны М1, и вы снова находитесь на ЛС М1 = BOR. #"

Переведено для канала Люблю Вязню <https://t.me/lubluyznu>

Оборвите нить.

Теперь переднюю часть необходимо разделить на плечи и горловину следующим образом:

Начиная с ЛС, расположить первые 33 (38) 41 (46) 49 (54) 57 (62) п. на запасную нить

(1-е плечо переда).

Следующие 46 (48) 50 (52) 54 (56) 58 (60) п. отложите на запасную нить (вырез горловины переда).

Оставшиеся 33 (38) 41 (46) 49 (54) 57 (62) п. отложите на запасную нить (второе плечо переда).

Передняя часть теперь разделена.

Теперь вяжите заднюю часть кокетки, следуя инструкциям по вязанию передней части, пока не дойдете до отметки **#**.

Затем, не обрывая нить, заднюю часть кокетки необходимо разделить на плечи и горловину следующим образом:

Начиная с ЛС, расположить первые 33 (38) 41 (46) 49 (54) 57 (62) п. на запасную нить

(1-е плечо спинки).

Наберите следующие 46 (48) 50 (52) 54 (56) 58 (60) п. на круговые спицы 3,5 мм (вырез горловины спинки) и поместите М1 после 23. (24.) 25. (26.) 27. (28.) 29. (30.) п. - М1 является центром спинки, а также центром спинки, когда после будете вязать вырез горловины.

Оставшиеся 33 (38) 41 (46) 49 (54) 57 (62) п. повесить на запасную нить (второе плечо спинки).

Спинка разделена, теперь нужно связать вырез горловины.

Горловина

Теперь нужно связать двухслойный вырез горловины резинкой по кругу.

Начните с распределения петель следующим образом:

Круговыми спицами 3,5 мм, начиная с лицевой стороны от точки М1, вязать резинкой, по рисунку, на первых 23 (24) 25 (26) 27 (28) 29 (30) п. выреза горловины спинки.

Продолжая работу, наберите 46 (48) 50 (52) 54 (56) 58 (60) п. выреза горловины переда на правую спицу и провяжите 46 (48) 50 (52) 54 (56) 58 (60) п. резинкой согласно рисунку. Продолжая работу, провяжите оставшиеся 23 (24) 25 (26) 27 (28) 29 (30) п. выреза горловины спинки согласно рисунку.

Вырез горловины сформирован, на спицах теперь всего 92 (96) 100 (104) 108 (112) 116 (120) п.

Продолжайте вязать резинку по кругу, пока объёмка горловины не составит 16 см.

Оборвите нить и закройте все петли итальянским способом закрытия петель.

Сложите горловину к лицевой стороне так, чтобы она стала двухслойной.

Плечи

Теперь плечи нужно связать вместе с каждой стороны, используя метод закрытия петель тремя спицами.

Переведено для канала Люблю Вязню <https://t.me/lubluyznu>

Это делается следующим образом:

Круговыми спицами 4 мм набрать 33 (38) 41 (46) 49 (54) 57 (62) п. «1-го плеча переда» на спицу.

На новые круговые спицы 4 мм набрать 33 (38) 41 (46) 49 (54) 57 (62) п. «2-го плеча от спинки» на спицу.

Расположите обе спицы лицевыми сторонами друг к другу так, чтобы плечо провязывалось вместе с изнаночной стороны изделия.

С изнаночной стороны присоедините нить к работе с той стороны, где будет вырез горловины, так, чтобы плечевой шов был связан от выреза горловины по направлению к краю проймы.

Теперь вяжем плечи следующим образом:

Провяжите 2 лиц. вместе (по 1 п. с каждой из 2 спиц) * 2 лиц. вместе (по 1 п. с каждой из 2 спиц), закройте 1 п.* и повторяйте *-* по всему ряду.

Оборвите нить.

Второе плечо вяжите так же, как и первое.

Рукава

Теперь необходимо связать первый из двух рукавов.

Начните с установления его узлов следующим образом:

Круговыми спицами 4 мм, начиная с лицевой стороны от sM1, равномерно по кругу набрать 115 (115) 123 (123) 131 (131) 139 (139) п. по краю проймы. Набрать 57 (57) 61 (61) 65 п.(65) 69 (69) п. вдоль спинки и 58 (58) 62 (62) 66 (66) 70 (70) п. вдоль переда, чтобы правильно отцентрировать рукав.

Разместите маркер М между первой и последней поднятой петлей = sM1 и BOR.

Теперь рукав нужно вязать по кругу, следуя инструкциям ниже:

Необходимо разместить 2 маркера, чтобы отметить ажурную часть рукава. Пусть эти 2 маркера следуют вниз по работе, пока вяжется рукав.

Разместите 2 п.м., одновременно вяжя первый установочный ряд следующим образом:

- Начните с sM1, то есть BOR.
- Повторить Диаграмму 1 на следующих 38 (38) 42 (42) 46 (46) 50 (50) п.
- Поместите pM1.
- Вязать Диаграмму 3, ширина которой составляет 39 п., затем поместите pM2.
- Повторить Диаграмму 1 на следующих 38 (38) 42 (42) 46 (46) 50 (50) п.
- Теперь вы снова на sM1.

Работа теперь разделена на две части, и с этого момента рукав вяжется следующим образом:

Диаграмма 1 и 3.

Диаграмма 1 В высоту — 4 ряда, в ширину — 2 петли. Схема повторяется в ширину в соответствии с указанным количеством петель для вашего размера, а в высоту — по всему

рукаву.

Диаграмма 3 В высоту — 8 рядов, в ширину — 39 п. Схема повторяется в высоту по всему рукаву.

Рукав необходимо вязать, следуя инструкциям ниже, повторяя Диаграммы 1 и 3 в высоту, пока длина рукава не составит 41 (41) 42 (42) 43 (43) 44 (44) см, измеренная от ряда закрытия петель проймы и вниз (или на 5 см от предпочтительной длины):

- Начните с sM1, то есть BOR.
- Повторить Диаграмму 1 на следующих 38 (38) 42 (42) 46 (46) 50 (50) п.
- Вязать Диаграмму 3, ширина которого составляет 39 п.
- Повторить Диаграмму 1 на следующих 38 (38) 42 (42) 46 (46) 50 (50) п.
- Теперь вы снова на sM1.

Пусть последний связанный ряд будет 2, 4, 6 или 8-й Диаграммы 3.

Перейдите на круговые спицы 3 мм и уменьшите количество петель в следующем ряду следующим образом:

Теперь на спицах 94 (93) 102 (102) 110 (110) 118 (118) п.

Вяжите отделочную резинку рукава, следуя инструкции ниже:

1-й круг: Вязать *1 лиц., 1 изн.* и повторять *-* по всему круговому ряду.

Повторите 1-й круг пока резинка не достигнет 6 см.

Оборвите нить и закройте все петли, используя метод итальянского закрытия петель.

Второй рукав вяжите так же, как и первый.

Отделка

- Вплетите все концы.
- Прополощите свитер в теплой воде с моющим средством для шерсти, разложите его, придав форму, и дайте высохнуть, положив на ровную поверхность.
- Если с каждой стороны между плечевым швом и вырезом горловины имеется небольшое отверстие, то сшейте каждое из отверстий вместе, осторожно начиная с изнаночной стороны свитера.

Диаграмма1

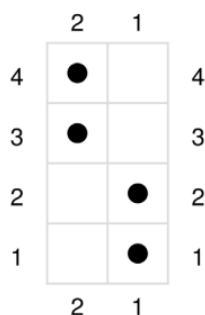
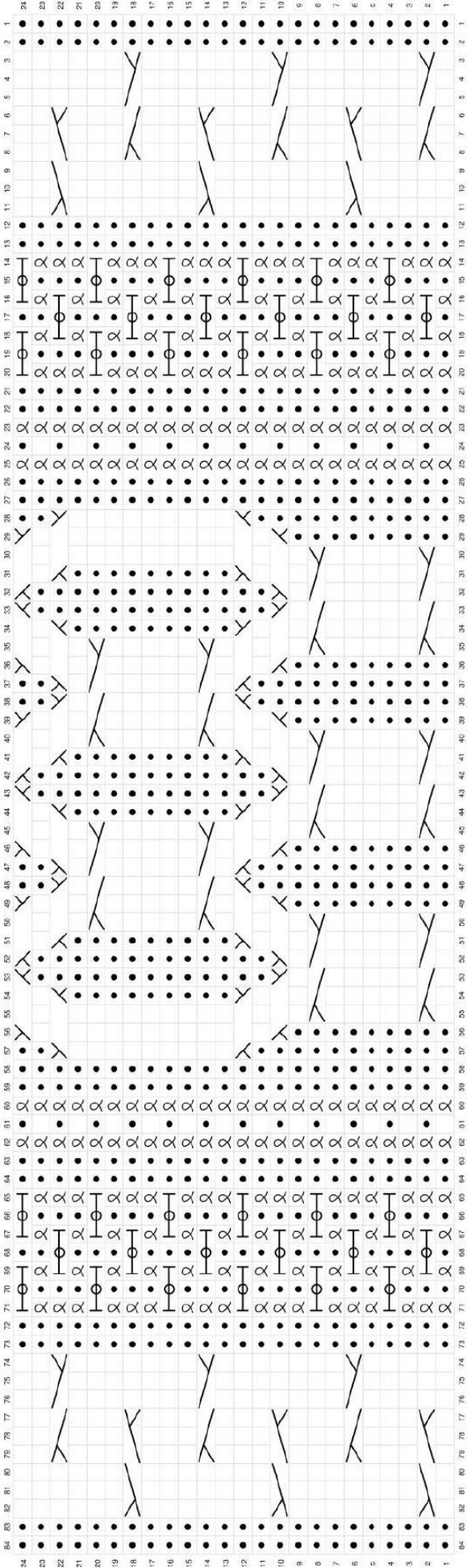
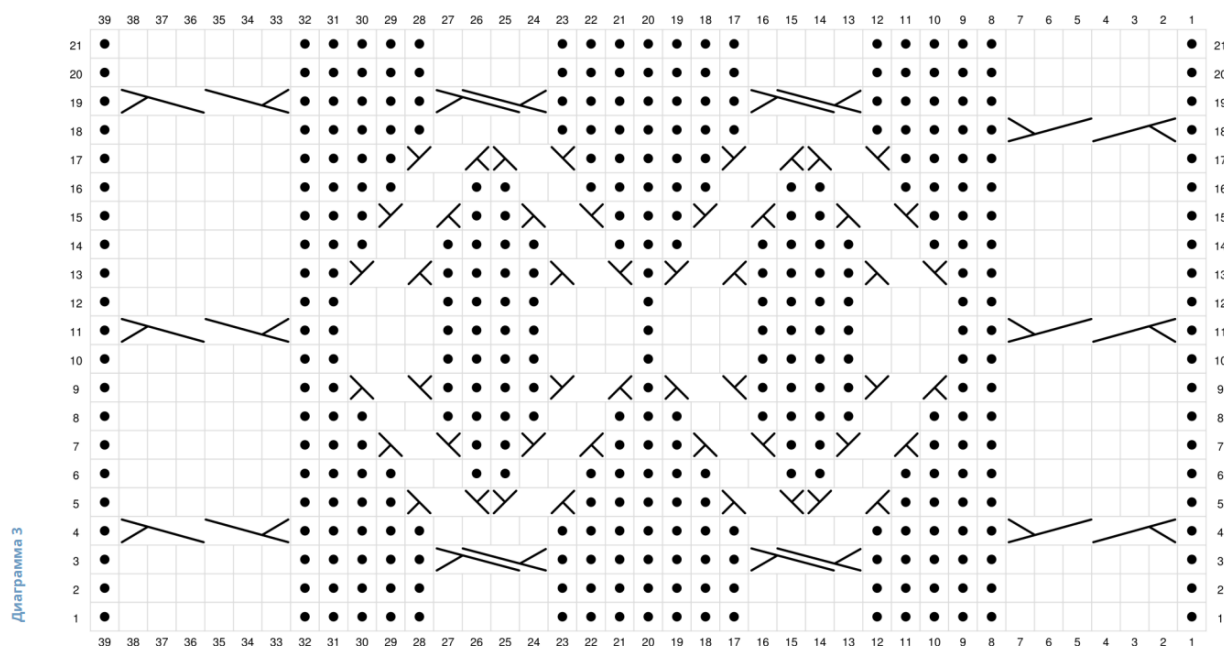


Chart 2





	Лиц на ЛС и изн на ИС
●	изн на ЛС и лиц на ИС
⌚	Лиц за заднюю стенку на ЛС , изн за заднюю стенку на ИС
⌚	снять 3-ю петлю через 2 петли направо, 1 лиц за заднюю стенку, накид, 1 лиц за заднюю стенку
⌚ ⌚	Снять 1 п на спицу для кос за работой, 2 лиц, 1 изн со вспомогательной спицы
⌚ ⌚	Снять 2 п на спицу для кос перед работой, 1 изн, 2 лиц со вспомогательной спицы
⌚ ⌚	Снять 1 п на вспомогательную спицу за работой, 3 лиц, 1 изн со вспомогательной спицы
⌚ ⌚	Снять 3 п на вспомогательную спицу перед работой, 1 изн, 3 лиц со вспомогательной спицы
⌚ ⌚	Снять 2 п на вспомогательную спицу за работой, 2 лиц, 2 лиц со вспомогательной спицы
⌚ ⌚	Снять 3 п на вспомогательную спицу перед работой, 3 лиц, 3 лиц со вспомогательной спицы
⌚ ⌚	Снять 3 п на вспомогательную спицу за работой, 3 лиц, 3 лиц со вспомогательной спицы