



# ASPEN

*Удлиненный кардиган с арановым узором*

*(Русский текст)*

BROOKLYN TWEED

## Общий обзор



ДИЗАЙНЕР  
*Michele Wang*  
Лас Вегас, Невада

УРОВЕНЬ  
СЛОЖНОСТИ  
● ● ● ● ●  
Сложный

ВЕРСИЯ  
ОПИСАНИЯ  
1.0  
От - 01.18.17

SHARE  
*#AspenCardigan*  
Нам нравится наблюдать  
за прогрессом вашей работы!

## СПЕЦИФИКАЦИЯ



### ПРЯЖА

Brooklyn Tweed *Shelter* (100%-шерсть): 18 (20, 22, 23, 26, 27) моточков пряжи (140ярдов - в каждом 50г моточке). *На фото цвет пряжи - Fossil*  
Или, потребуется всего 2485 (2675, 2975, 3220, 3550, 3765)ярдов пряжи с маркировкой нити "worsted weight yarn"



### ПЛОТНОСТЬ ВЯЗАНИЯ

**25 петель X 28 рядов = 10см** Спицами А, по общему арановому узору (после блокировки).  
**18 петель X 28 рядов = 10см** Спицами А, по узору лицевой глади (после блокировки).



### СПИЦЫ

Спицы А (это основные спицы; на них выполняются Образцы вязки для замера плотности)  
Круговые спицы длиной 80см.

Рекомендуемый номер: 5 мм (US 8)

Спицы В (для резинки, для подклада Карманов, и для Шлевок под пояс)

Круговые спицы длиной 120см, и чулочные спицы, такого же номера.

Рекомендуемый номер: 4 мм (US 6). *При самостоятельном подборе спиц, Спицы В должны быть тоньше чем Спицы А - на 1мм.*



### КОНЕЧНЫЕ ИЗМЕРЕНИЯ (далее по тексту - как "Размеры")

Бюст, по оружности (кардиган застегнут на пуговицы): 38 (41.25, 45.25, 49, 53.25, 57.25)"  
[96.5 (105, 115, 124.5, 135.5, 145.5) см].

Припуск на свободу облегаия: + 3-5" [7.5-12.5 см]

*На фото: кардиган размера 41.24" [105 см], припуск на свободу облегаия = + 7.25" [18.5 см] к действительным измерениям бюста девушки-модели.*



### ПОТРЕБУЮТСЯ

Маркеры для петель, съемные маркеры для петель (или безопасные булавки), держатели для петель (или бросовая пряжа), вспомогательная спица для аранов (усл.об.- ВС), Т-булавки (желательно применить при блокировке), игла для трикотажа, пуговицы диаметром 2,5см - 8 (8, 8, 8, 9, 9)штук, и немного носочной пряжи, соответствующего цвета, для выполнения соединительных швов (см. *Примечание*)



### УРОВЕНЬ СЛОЖНОСТИ

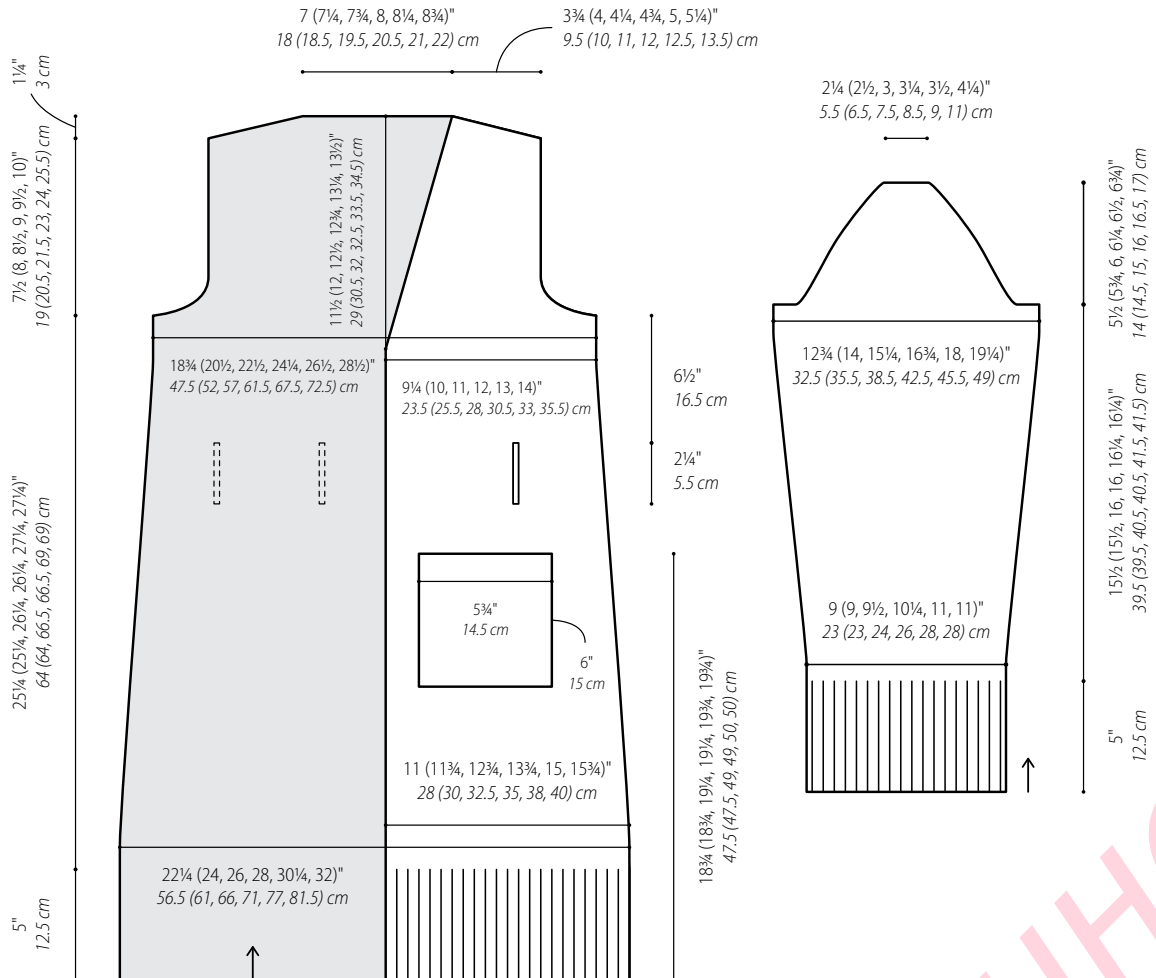
Сложный.

Необходимо знать/уметь: методы набора петель, прибавлять и уменьшать петли, вязать арановые переплетения, читать графические схемы, поднимать петли по краю вязки, одновременно следовать нескольким указаниям в Описании, закрывать петли по узору вязки, вязать дур-шнур (=I-cord), выполнять укороченные ряды по методу Turn & Slip Method.

*Оптимально: петли по арановому краю закрывать по методу Off Over Cabled Fabrics.*

*Петли по скошенным краям закрывать по методу Sloped Bind Off.*

# ВЫКРОЙКА



# ASPEN

Как замечательно, зимними утрами, дома, закутаться в теплый уютный кардиган. Однако, этот кардиган, слишком красив, чтобы оставить его только для дома. Такая эффектная вещь требует внимания общества! Вдобавок к эффектным декоративным арановым мотивам, у Аспена множество прекрасных деталей: широкий шалевый воротник (он сформирован укороченными рядами), втачные рукава, большие карманы, и пояс со шлевками. Силуэт кардигана аккуратный, чуть-чуть трапецевидный.

Кардиган смотрится наиболее выигрышно, когда он связан из пряжи светлого цвета.

## ПРИМЕЧАНИЕ:

- Все детали кардигана вяжутся по-отдельности, затем они сшиваются друг с другом.  
Петли для Воротника поднимаются по краю выреза горловины. Воротник вяжется плоско, его формирование выполняется укороченными рядами по методу Turn & Slip Method (см. *Специальные техники*).
- Закрытие петель при формировании пройм, плеч и окатов рукавов, выполняется по методу Sloped Bind Off (см. *Специальные техники*).
- Для графических схем:
  - Все ряды по ЛС (нечетные номера) - читать справа-налево.
  - Все ряды по ИС (четные номера) - читать слева-направо.Будьте внимательны, при вязке может использоваться сразу несколько графических схем!
- В арановых переплетениях будут Левые и Правые "Косы" - в них идет скрещение только лиц.петель с лиц.петлями. Также, будут Левые и Правые "Твисты" - в них идет скрещение лиц.петель с изн.петлями.
- Во время формирования скосов деталей (или когда стартовая/конечная точка работы попадает в арановое переплетение), если нет возможности выполнить полноценное арановое переплетение, то провяжите эти петли лиц/изн, следуя рисунку вязки.
- По Полочкам, у каждого размера имеется своя установка порядка аранового узора.
- Петля, указанная в фигурных скобках (например {1лиц}) - это кромочная петля.
- По ходу вязки, переснимайте все Маркеры в их текщих позициях (если не указано иначе).
- Из-за большого числа петель, все детали кардигана выполняются на круговых спицах. У Спиц В длина 120см - из-за того, что на них выполняется совместная вязка Воротника и Отделки бортов для Полочек.
- Пряжа Бруклин Твид имеет слабую крутку нити, поэтому при достаточно сильном натяжении она может легко порваться; швы лучше выполнять более прочной на разрыв пряжей, такой как носочная. Как вариант - вы можете усилить крутку БТ-пряжи, дополнительно свивая нить между пальцами.

## ОБРАЗЦЫ ВЯЗКИ

### Резинка 2х2

(раппорт = 2петли X 2ряда)

**Ряд 1 (ЛС):** {1лиц}, 2лиц, \*2изн, 2лиц; повтор от \*-до 1последней петли, {1лиц}.

**Ряд 2 (ИС):** {1лиц}, 2изн, \*2лиц, 2изн; повтор от \*-до 1последней петли, {1лиц}.

Повторять Ряды 1-2 для формирования узора.

## ПОДКЛАД ДЛЯ КАРМАНА (выполнить 2детали)

Спицами В (4мм/US 6), любым методом, набрать 36 петель.

Далее, вязать по рядам, вперед и назад!

**Сл.ряд (ЛС):** {1лиц}, лиц-до 1последней петли, {1лиц}.

**Сл.ряд (ИС):** {1лиц}, изн-до 1последней петли, {1лиц}.

Продолжать вязку лицевой гладью с кромочными петлями, выдержанными в платочном узоре, пока высота работы, считая от наборного края, не составит 6".

Закончить по ИС. Оборвать пряжу.

Все петли перевести на держатель (или на бросовую пряжу).

Повторить работу - для второго Подклада.

## СПИНКА

Круговыми спицами В (длиной 120см), любым методом, набрать 132 (144, 156, 168, 180, 192) петли.

### Выполнение резинки:

Далее, вязать Резинкой 2х2 (см. Образцы вязки), пока ее высота, считая от наборного края, не составит около 5".

Закончить по ИС работы.

**Выполнение основного полотна:**

Сменить спицы. Круговые спицы А (5 мм/US 8) длиной 80см.

*По следующему ряду работы: вязать Ряд 1 для каждой из графических схем. Будьте внимательны! Учтите, что порядок размещения схем для всех размеров различен.*

**Сл.ряд (ЛС):** {1лиц}, 11 (9, 10, 9, 12, 11)изн, [ПМ, вязать по схеме "Правый жгут" - по 4п, ПМ, 1изн] 0 (0, 1, 1, 0, 0)раз, [ПМ, вязать по схеме "Правая ассиметричная коса" - по 14п, ПМ, 1изн] 0 (0, 0, 0, 1, 1)раз, [ПМ, вязать по схеме "Правая коса" - по 6п, ПМ, 1изн] 1 (0, 0, 1, 0, 1)раз, [ПМ, вязать по схеме "Правая ассиметричная коса" - по 14п, ПМ, 1изн] 0 (1, 1, 1, 1, 1)раз, ПМ, вязать по схеме "Интерлок" - по 36п, ПМ, 1изн, ПМ, вязать по схеме "Центр" - по 20п, ПМ, 1изн, ПМ, вязать по схеме "Интерлок" - по 36, ПМ, 1изн, [ПМ, вязать по схеме "Левая ассиметричная коса" - по 14п, ПМ, 1изн] 0 (1, 1, 1, 1, 1)раз, [ПМ, вязать по схеме "Левая коса" - по 6п, ПМ, 1изн] 1 (0, 0, 1, 0, 1)раз, [ПМ, вязать по схеме "Левая ассиметричная коса" - по 14п, ПМ, 1изн] 0 (0, 0, 0, 1, 1)раз, [ПМ, вязать по схеме "Левый жгут" - по 4п, ПМ, 1изн] 0 (0, 1, 1, 0, 0)раз, 10 (8, 9, 8, 11, 10)изн, {1лиц}.

Далее, вязать в установленном выше порядке (между Маркерами-вязка по схемам, между схемами - изнаночная гладь (по ЛС-все изн, по ИС-все лиц), кромочные петли - платочный узор (все ряды-лиц.петли)). Когда высота Спинки, считая от наборного края, составит 7 (7, 8.25, 8.25, 7, 7)", закончить работу по ИС.

**Формирование боковых срезов и установка дырочек под Шлевки:**

*Формирование боковых срезов и вывязывание дырочек под Шлевки будут выполняться одновременно.*

*Первым начнет выполняться формирование боковых срезов, и оно продолжится, как во время выполнения дырочек под Шлевки, так и после их завершения.*

*Пожалуйста, перед началом вязки, прочитайте этот подраздел работы, вплоть до его окончания.*

**Сл.ряд-уменьшение для боковых срезов (ЛС):**

{1лиц}, 2вм.изн, вязать в уст.порядке-до последних 3п, 2вм.изн.влево, {1лиц}. (2п уменьшено)

**Повторить Ряд-уменьшение для боковых срезов:**

- в каждом 20 (20, 20, 20, 22, 22)ряду - еще 7раз.

И ОДНОВРЕМЕННО, когда высота Спинки, считая от наборного края, составит 21½ (21½, 22½, 22½, 23½, 23½)", закончить по ИС, затем выполнить 2ряда вязки для дырочек по Шлевки:

**Ряд-дырочки под Шлевки (ЛС):** вязать в уст.порядке - до 1последней петли перед первым "Интерлоком", \*ПМ, 1изн, 1накид, ПМ, вязать по схеме до М; повторить от \* - еще 2раза, ПМ, 1изн, 1накид, ПМ, вязать в уст.порядке - до конца. (4п прибавлено)

**Ряд-дырочки под Шлевки (ИС):** вязать в уст.порядке - до 2последних петель перед первым "Интерлоком", \*ПМ, 2вм.лиц, ПМ, вязать по схеме до М; повторить от \* - еще 2раза, ПМ, 2вм.лиц, ПМ, вязать в уст.порядке - до конца. (4п уменьшено)



Выполнить 14 рядов вязки - в уст.порядке, и затем повторить 2 ряда для дырочек (=ряд по ЛС, и ряд по ИС) - еще 1раз. (4 пары дырочек; по вертикали, расстояние между ними около 2.25")

**После завершения этой секции работы:**

- Ряд-уменьшение для боковых срезов был выполнен ВСЕГО 8 раз.

**ИТОГО: 116 (128, 140, 152, 164, 176) петель на спицах.**

Далее вязать в уст.порядке без изменения числа петель, пока высота работы, считая от наборного края, не достигнет 30.25 (30.25, 31.25, 31.25, 32.25, 32.25)". Закончить по ИС.

**Формирование пройм:**

*Перед началом работы ознакомьтесь с закрытием петель по методам Sloped Bind Off и Binding Off Over Cabled Fabrics (см. Специальные техники).*

*Петли закрывайте по узору вязки.*

Закрыть по 5 (6, 7, 8, 9, 10)п - в начале следующих 2-х рядов, затем закрыть по 4п - в начале следующих 2-х рядов, затем закрыть по 2 (3, 3, 3, 3)п - в начале следующих 2-х рядов, затем закрыть по 1п - в начале следующих 4 (6, 10, 14, 18, 22) рядов. [90 (96, 102, 108, 114, 120)п осталось]

Когда закрытие петель будет полностью завершено, начать вязку с ряда по ЛС. Вязать это ряд следующим образом:

**Только для размера 38":** {1лиц}, вязать, по возможности выдерживая узор, по схеме "Интерлок" - по ее последним 33п, центральные 22п - вязать в уст.порядке, затем вязать, по возможности выдерживая узор, по схеме "Интерлок" - по ее первым 33п, {1лиц}.

**Только для размера 41¼":** {1лиц}, вязать в уст.порядке - по 94 п, {1лиц}.

**Только для размера 45¼":** {1лиц}, Зизн, по следующим 94п - вязать в уст.порядке, Зизн, {1лиц}.

**Только для размера 49":** {1лиц}, 3петли - вязать в уст.порядке, Зизн, вязать в уст.порядке - по центральному 94п, Зизн, 3петли - вязать в уст.порядке, {1лиц}.

**Только для размера 53¼":** если требуется, то выдерживайте узор по Ряд 20 для схем "Правая/Левая ассиметричная коса" (то есть, до завершения этих схем)

**После этого:** {1лиц}, следующие 6п - вязать как для Рядов 5–8 схемы "Правая ассиметричная коса", след. 3п-изнаночная гладь, по след. 94п - вязать в уст.порядке, затем 3п-изнаночная гладь, следующие 6п - вязать как для Рядов 5–8 схемы "Левая ассиметричная коса", {1лиц}.

**Только для размера 57¼":** если требуется, то выдерживайте узор по Ряд 20 для схем "Правая/Левая ассиметричная коса" (то есть, до завершения этих схем).

**После этого:** {1лиц}, следующие 9п - вязать как для Рядов 1–8 схемы "Правая ассиметричная коса", след. 3п-изнаночная гладь, по след. 94п - вязать в уст.порядке, затем 3п-изнаночная гладь, следующие 9п - вязать как для Рядов 1–8 схемы "Левая ассиметричная коса", {1лиц}.



Далее, вязать в уст. выше порядке, пока высота пройм не достигнет 7½ (8, 8½, 9, 9½, 10)", и закончить по ИС.

#### **Формирование плеч:**

*Для наилучшего результата, петли закрывают по методу Sloped Bind Off, при этом, учитывая методику Binding Off Over Cabled Fabrics.*

*Петли закрывают по узору вязки.*

Закреть по 6 (6, 7, 7, 8, 8)п - в начале следующих 6-ти рядов, затем закрыть по 5 (7, 6, 8, 7, 9)п - в начале последующих 2-х рядов.

[44 (46, 48, 50, 52, 54) петли осталось]

Закреть все оставшиеся петли.

#### **ЛЕВАЯ ПОЛОЧКА**

Круговыми спицами В (длина 120см), любым методом, набрать 62 (68, 74, 80, 86, 92) петли.

#### **Выполнение резинки:**

Далее, вязать Резинкой 2х2 (см. *Образцы вязки*), пока ее высота, считая от наборного края, не составит около 5". Закончить по ИС работы.

#### **Выполнение основного полотна:**

Сменить спицы. Круговые спицы А длиной 80см.

*По следующему ряду работы: вязать Ряд 1 для каждой из графических схем. Будьте внимательны! Учитите, что порядок размещения схем для всех размеров различен.*

**Сл.ряд (ЛС):** {1лиц}, 11 (9, 10, 9, 12, 11)изн, [ПМ, вязать по схеме "Правый жгут" - по 4п, ПМ, 1изн] 0 (0, 1, 1, 0, 0)раз, [ПМ, вязать по схеме "Правая ассиметричная коса" - по 14п, ПМ, 1изн] 0 (0, 0, 0, 1, 1)раз, [ПМ, вязать по схеме "Правая коса" - по 6п, ПМ, 1изн] 1 (0, 0, 1, 0, 1)раз, [ПМ, вязать по схеме "Правая ассиметричная коса" - по 14п, ПМ, 1изн] 0 (1, 1, 1, 1, 1)раз, ПМ, вязать по схеме "Интерлок" - по 36п, ПМ, бизн, {1лиц}.

Далее, вязать в установленном выше порядке (между Маркерами-вязка по схемам, между схемами - изнаночная гладь (по ЛС-все изн, по ИС-все лиц), кромочные петли - платочный узор (все ряды-лиц.петли)).

Когда высота Спинки, считая от наборного края, составит 7 (7, 8.25, 8.25, 7, 7)", закончить работу по ИС.

**Формирование бокового среза, установка Кармана, и установка дырочек под Шлевки:**  
*Формирование бокового среза, установка Кармана, и вывязывание дырочек под Шлевки будут выполняться одновременно.*

*Первым начнет выполняться формирование бокового среза, и оно продолжится, как во время установки Кармана и вывязывания дырочек под Шлевки, так и после их завершения. Пожалуйста, перед началом вязки, прочитайте этот подраздел работы, вплоть до его окончания.*

**Сл.ряд-уменьшение для бокового среза (ЛС):**  
{1лиц}, 2вм.изн, вязать в уст.порядке-до конца ряда. (1п уменьшена)

Повторить Ряд-уменьшение для бокового среза:  
- в каждом 20 (20, 20, 20, 22, 22)ряду - еще 7раз.

И ОДНОВРЕМЕННО, когда высота Полочки, считая от наборного края, составит 18.75 (18.75, 19.25, 19.25, 19.75, 19.75)", закончить вязку по ИС, и приступить к установке Кармана:

**Сл.ряд-установка Кармана (ЛС):** {1лиц}, вязать в уст.порядке - до последних 43п, ПМ, следующие 36п - перевести на держатель (для Кармана); затем перевести с держателя на Л-спицу - 36п Подклада для Кармана (петли переводить с их ЛС) и провязать их, продолжая узор по установленной для этого места, схеме; ПМ, затем все изн-до 1 последней петли, {1лиц}.

И ОДНОВРЕМЕННО, когда высота Полочки, считая от наборного края, составит 21½ (21½, 22½, 22½, 23½, 23½)", закончить работу по ИС и приступить к выполнению 2-х рядов для дырочек под Шлевки. Эти 2ряда вязать так:

**Ряд-дырочки под Шлевки (ЛС):** вязать в уст.порядке - до 1п перед началом узора "Интерлок", \*ПМ, 1изн, 1накид, ПМ, вязать в уст.порядке - до конца ряда. (1п прибавлена)

**Ряд-дырочки под Шлевки (ИС):** вязать в уст.порядке-до конца узора "Интерлок", \*ПМ, 2вм.лиц, ПМ, вязать в уст.порядке - до конца ряда. (1п уменьшена )

Выполнить 14 рядов вязки - в уст.порядке, и затем повторить 2 ряда для дырочек (=ряд по ЛС, и ряд по ИС) - еще 1раз. (1 пара дырочек; по вертикали, расстояние между ними около 2.25").

*После завершения этой секции работы:*  
- **Ряд-уменьшение для боковых срезов был выполнен ВСЕГО 8 раз.**

**ИТОГО: 54 (60, 66, 72, 78, 84) петли на спицах.**

Далее вязать в уст.порядке без изменения числа петель, пока высота Полочки, считая от наборного края, не достигнет 27½ (27½, 28½, 28.75, 29.75, 30)". Закончить по ИС работы.

**Формирование выреза горловины и формирование проймы:**

Формирование горловины и проймы будет проходить одновременно. Первым начнется формирование горловины, и оно будет продолжаться на всем протяжении формирования проймы. Пожалуйста, перед началом вязки, прочитайте весь этот подраздел работы, вплоть до его окончания. Перед началом работы ознакомьтесь с закрытием петель по методам *Sloped Bind Off* и *Binding Off Over Cabled Fabrics* (см. Специальные техники). Петли закрывайте по узору вязки.

**Сл.ряд-уменьшение для горловины (ЛС):**

вязать в уст.порядке-до последних 3п, 2вм.изн.влево (или 2вм.лиц.влево, если так требуется по узору), {1лиц}. (1п уменьшена)

**Повторить Ряд-уменьшение для горловины:**

- в каждом ряду по ЛС - еще 0 (0, 0, 1, 2, 3)раз,  
- затем в каждом 4ряду - 17 (18, 19, 19, 19)раз.

И ОДНОВРЕМЕННО, когда высота Полочки, считая от наборного края, составит 30.25 (30.25, 31.25, 31.25, 32.25, 32.25)", закончить работу по ИС, и приступить к формированию проймы.

Пройму формировать следующим образом:

В начале рядов по ЛС: закрыть 5 (6, 7, 8, 9, 10)п-1раз, затем закрыть 4п-1раз, затем закрыть 2 (3, 3, 3, 3)п-1раз, затем закрыть 1п- 2 (3, 5, 7, 9, 11)раза.

Далее, по оставшимся петлям выдерживайте установленный узор вязки; при этом, петли рядом с краем проймы, вяжите так, как было указано выше, для краевых петель у пройм Спинки.

**После завершения этой секции работы:**

- Со стороны проймы было закрыто **ВСЕГО 13 (16, 19, 22, 25, 28) петель.**

- Со стороны горловины было уменьшено **ВСЕГО 18 (19, 20, 21, 22, 23) петель.**

**ИТОГО: 23 (25, 27, 29, 31, 33) петли осталось на спицах.**

Далее, вязать в уст.выше порядке, пока высота проймы не достигнет 7½ (8, 8½, 9, 9½, 10)", и закончить по ИС.

**Формирование плеча:**

Для наилучшего результата, петли закрывайте по методу *Sloped Bind Off*, при этом, учитывая методику *Binding Off Over Cabled Fabrics*.

Петли закрывайте по узору вязки.

Закрыть по 6 (6, 7, 7, 8, 8)п-в начале следующих 3-х рядов по ЛС работы.

[5 (7, 6, 8, 7, 9) петель осталось]

В следующем ряду по ЛС - закрыть все оставшиеся петли.

## ПРАВАЯ ПОЛОЧКА

Круговыми спицами В (длиной 120см), любым методом, набрать 62 (68, 74, 80, 86, 92) петли.

### Выполнение резинки:

Далее, вязать Резинкой 2х2 (см. Образцы вязки) , пока ее высота, считая от наборного края, не составит около 5". Закончить по ИС работы.

### Выполнение основного полотна:

Сменить спицы. Круговые спицы А длиной 80см. По следующему ряду работы: вязать Ряд 1 для каждой из графических схем. Будьте внимательны! Учтите, что порядок размещения схем для всех размеров различен.

**Сл.ряд (ЛС):** {1лиц}, бизн, ПМ, вязать по схеме "Интерлок" - по 36п, ПМ, 1изн, [ПМ, вязать по схеме "Левая ассиметричная коса" - по 14п, ПМ, 1изн] 0 (1, 1, 1, 1, 1)раз, [ПМ, вязать по схеме "Левая коса" - по 6п, ПМ, 1изн] 1 (0, 0, 1, 0, 1)раз, [ПМ, вязать по схеме "Левая ассиметричная коса" - по 14п, ПМ, 1изн] 0 (0, 0, 0, 1, 1)раз, [ПМ, вязать по схеме "Левый жгут" по 4п, ПМ, 1изн] 0 (0, 1, 1, 0, 0)раз, 10 (8, 9, 8, 11, 10)изн, {1лиц}.

Далее, вязать в установленном выше порядке (между Маркерами-вязка по схемам, между схемами - изнаночная гладь (по ЛС-все изн, по ИС-все лиц), кромочные петли - платочный узор (все ряды-лиц.петли)).

Когда высота Спинки, считая от наборного края, составит 7 (7, 8.25, 8.25, 7, 7)", закончить работу по ИС.

## Формирование бокового среза, установка Кармана, и установка дырочек под Шлевки:

*Формирование бокового среза, установка Кармана, и вывязывание дырочек под Шлевки будут выполняться одновременно.*

*Первым начнет выполняться формирование бокового среза, и оно продолжится, как во время установки Кармана и вывязывания дырочек под Шлевки, так и после их завершения.*

*Пожалуйста, перед началом вязки, прочитайте этот подраздел работы, вплоть до его окончания.*

### Сл.ряд-уменьшение для бокового среза (ЛС):

вязать в уст.порядке-до последних 3п, 2вм.изн.влево, {1лиц}. (1п уменьшена)

### Повторить Ряд-уменьшение для бокового среза:

- в каждом 20 (20, 20, 20, 22, 22)ряду - еще 7раз.

И ОДНОВРЕМЕННО, когда высота Полочки, считая от наборного края, составит 18.75 (18.75, 19.25, 19.25, 19.75, 19.75)", закончить вязку по ИС, и приступить к установке Кармана:

**Ряд-установка Кармана (ЛС):** {1лиц}, бизн, ПМ, следующие 36п-перевести на держатель (=Карман); затем перевести с держателя на Л-спицу - 36п Подклада для Кармана (петли переводить с их ЛС) и провязать их, продолжая узор по установленной для этого места, схеме; затем вязать в уст.порядке-до конца ряда.

И ОДНОВРЕМЕННО, когда высота Полочки, считая от наборного края, составит 21½ (21½, 22½, 22½, 23½, 23½)", закончить работу по ИС и приступить к выполнению 2-х рядов для дырочек под Шлевки.

Эти 2ряда вязать так:

**Ряд-дырочки под Шлевки (ЛС):** вязать в уст.порядке-до конца узора "Интерлок", \*ПМ, 1изн, 1накид, ПМ, вязать в уст.порядке-до конца. (1п упривавлена)

**Ряд-дырочки под Шлевки (ИС):** вязать в уст.порядке до 2-х петель перед началом узора "Интерлок", \*ПМ, 2вм.ли, ПМ, вязать в уст.порядке-до конца. (1п уменьшена)

Выполнить 14 рядов вязки - в уст.порядке, и затем повторить 2 ряда для дырочек (=ряд по ЛС, и ряд по ИС) - еще 1раз. (1 пара дырочек; по вертикали, расстояние между ними около 2.25").

**После завершения этой секции работы:**

- Ряд-уменьшение для боковых срезов был выполнен **ВСЕГО 8 раз.**

**ИТОГО: 54 (60, 66, 72, 78, 84) петли на спицах.**

Далее вязать в уст.порядке без изменения числа петель, пока высота Полочки, считая от наборного края, не достигнет 27½ (27½, 28½, 28.75, 29.75, 30)". Закончить по ИС работы.

**Формирование выреза горловины и**

**формирование проймы :**

Формирование горловины и проймы будет проходить одновременно. Первым начнется формирование горловины, и оно будет продолжаться на всем протяжении формирования проймы. Пожалуйста, перед началом вязки, прочитайте весь этот подраздел работы, вплоть до его окончания.

Перед началом работы ознакомьтесь с закрытием петель по методам *Sloped Bind Off* и *Binding Off Over Cabled Fabrics* (см. Специальные техники). Петли закрывайте по узору вязки.

**Сл.ряд-уменьшение для горловины (ЛС):** {1лиц}, 2вм.изн (или 2вм.лиц, если так требуется по узору), Вязать в уст.порядке-до конца. (1п уменьшена)

Повторить Ряд-уменьшение для горловины:

- в каждом ряду по ЛС - еще 0 (0, 0, 1, 2, 3)раз,  
- затем в каждом 4ряду - 17 (18, 19, 19, 19, 19)раз.

И ОДНОВРЕМЕННО, когда высота Полочки, считая от наборного края, составит 30.25 (30.25, 31.25, 31.25, 32.25, 32.25)", закончить работу по ЛС, и приступить к формированию проймы. Пройму формировать следующим образом:

В начале рядов по ИС: закрыть 5 (6, 7, 8, 9, 10)п-1раз, затем закрыть 4п-1раз, затем закрыть 2 (3, 3, 3, 3)п-1раз, затем закрыть 1п- 2 (3, 5, 7, 9, 11)раза.

Далее, по оставшимся петлям выдерживайте установленный узор вязки; при этом, петли рядом с краем проймы, вяжите так, как было указано выше, для краевых петель у пройм Спинки.

**После завершения этой секции работы:**

- Со стороны проймы было закрыто **ВСЕГО 13 (16, 19, 22, 25, 28) петель.**

- Со стороны горловины было уменьшено **ВСЕГО 18 (19, 20, 21, 22, 23) петель.**

**ИТОГО: 23(25, 27, 29, 31, 33) петли осталось на спицах.**

Далее, вязать в уст.выше порядке, пока высота проймы не достигнет 7½ (8, 8½, 9, 9½, 10)", и закончить по ЛС.

**Формирование плеча:**

*Для наилучшего результата, петли закрывайте по методу Sloped Bind Off, при этом, учитывая методику Binding Off Over Cabled Fabrics.*

*Петли закрывайте по узору вязки.*

Закреть по 6 (6, 7, 7, 8)п-в начале следующих 3-х рядов по ИС работы.

[5 (7, 6, 8, 7, 9) петель осталось]

В следующем ряду по ЛС - закрыть все оставшиеся петли.

**РУКАВА (выполнить две детали)**

Круговыми спицами В (длиной 120см), любым методом, набрать 56 (56, 60, 64, 68, 68) петель.

**Выполнение резинки:**

Далее, вязать Резинкой 2х2 (см. Образцы вязки) , пока ее высота, считая от наборного края, не составит около 5". Закончить по ИС работы.

**Выполнение основного полотна:**

Сменить спицы. Круговые спицы А длиной 80см.

*По следующему ряду работы: вязать Ряд 1 для каждой из графических схем.*

**Сл.ряд (ЛС):** {1лиц}, начиная с точки, указанной для вашего размера, вязать по схеме "Правая сторона рукава" - по 15 (15, 17, 19, 21, 21)п, ПМ, 2изн, ПМ, вязать по схеме "Центр" - по 20п, ПМ, 2изн, ПМ, вязать по схеме "Левая сторона рукава" - по 15 (15, 17, 19, 21, 21)п и закончить работу в точке, указанной для вашего размера, {1лиц}.

Выполнить - еще 3ряда вязки, в установленном выше порядке. Закончить работу по ИС.

#### **Формирование Рукава:**

##### **Сл.ряд-прибавление для Рукава (ЛС):**

{1лиц}, +1пП (или +1изн, если так требуется по узору), вязать в уст.порядке-до 1последней петли, +1пЛ (или +1изн, если так требуется по узору), {1лиц}. (2п прибавлено)

##### Повторить Ряд-прибавление для Рукава:

- в каждом 10 (6, 6, 6, 6, 4)ряду - еще 1 (15, 13, 9, 6, 23)раз,  
- затем в каждом 8 (0, 4, 4, 4, 2) - 10 (0, 4, 10, 15, 2)раз.

Все, вновь прибавленные петли, включайте в общий узор, выполняемый по схемам Правая/Левая сторона рукава.

##### **После завершения этой секции работы:**

- **Ряд-прибавление для Рукава был выполнен**

**ВСЕГО 12 (16, 18, 20, 22, 26) раз.**

- **На спицах: 80 (88, 96, 104, 112, 120) петель.**

Далее, вязать в уст.порядке узоров, без изменения числа петель, пока высота Рукава, считая от наборного края, не достигнет 20½ (20½, 21, 21, 21.25, 21.25)". Закончить по ИС работы.

#### **Формирование оката:**

*Для наилучшего результата, петли закрывайте по методу Sloped Bind Off, при этом, учитывая методику Binding Off Over Cabled Fabrics.*

*Петли закрывайте по узору вязки.*

Закреть по 5 (6, 7, 8, 9, 10)п - в начале следующих 2-х рядов, затем закрыть по 4 (5, 6, 6, 6, 6)п - в начале последующих 2-х рядов, затем закрыть по 3п - в начале следующих 2-х рядов, затем закрыть по 2п - в начале последующих 2 (2, 2, 4, 4) рядов.

[52 (56, 60, 62, 68, 74)петли осталось]

Далее, закрыть по 1п - в начале следующих 26 (28, 30, 30, 30, 32)рядов, затем закрыть по 2п - в начале последующих 2 (2, 2, 2, 4, 4)рядов, и затем закрыть по 4п - в начале следующих 2-х рядов.

[14 (16, 18, 20, 22, 26) петель осталось]

Закреть все оставшиеся петли.





## ЗАВЕРШЕНИЕ РАБОТЫ И СБОРКА КАРДИГАНА

Заблокировать все детали кардигана по размерам их выкройки (см. *Специальные техники*) .

Носочной пряжей, соответствующего цвета, выполнить плечевые швы (см. *Примечание*).

### ВОРОТНИК+ОТДЕЛКА БОРТОВ (совместно)

Круговые спицы В длиной 120см.

с ЛС, начиная от низа Правой полочки и следуя вверх, вплоть до первой убавки для выреза горловины, поднять 142 (142, 150, 150, 158, 158)п по краю борта Правой полочки, ПМ, затем поднять 65 (68, 73, 74, 77, 78)п - по краю выреза горловины и до Плечевого шва, затем поднять 44 (46, 48, 50, 52, 54)п - по краю горловины Спинки (до второго Плечевого шва), затем поднять 65 (68, 73, 74, 77, 78)п - следуя вниз, по краю горловинылевой полочки (до первой убавки при формировании выреза горловины), ПМ, и затем поднять 142 (142, 150, 150, 158, 158)п - по краю борталевой полочки (до самого его низа).

Далее, вязать по рядам, вперед и назад!

[458 (466, 494, 498, 522, 526) петель на спицах]

**Сл.ряд (ИС):** снять 1п как изн с пряжей вперед, 1изн, \*2лиц, 2изн; повторять от \* - до конца ряда.

*Пожалуйста, перед дальнейшей работой, ознакомьтесь с выполнением укороченных рядов по методу Turn & Slip Method (см. ниже - Специальные техники).*

**Ук.ряд 1 (ЛС):** снять 1п как изн с пряжей назад, [вязать резинкой (в уст.для нее порядке) - до М, ПМ] - 2раза, вязать 1п-в узоре резинки, повернуть работу, снять 1п и М-на пряжу;

**Ук.ряд 2 (ИС):** ПМ, вязать резинку - до М, ПМ, вязать 1п-в узоре резинки, повернуть работу, снять 1п и М-на пряжу;

**Ук.ряд 3:** вязать в уст.порядке - до 5 (5, 6, 6, 6, 7)п ПЕРЕД протяжкой с М от предыдущего ряда по ЛС, повернуть работу, снять 1п и М-на пряжу;

**Ук.ряд 4:** вязать в уст.порядке - до 5 (5, 6, 6, 6, 7)п ПЕРЕД протяжкой с М от предыдущего ряда по ИС, повернуть работу, снять 1п и М-на пряжу;

**Ук.ряды 5-20:** повторить Ук.ряды 3 - 4 - еще 8 раз.

**Сл.ряд (ЛС):** вязать в уст.порядке - до конца, и по ходу вязки, закрывая все точки поворотов от ук.рядов (см. *Специальные техники*) .

**Сл.ряд (ИС):** вязать в уст.порядке - до конца, закрывая все оставшиеся точки поворотов от ук.рядов

Выполнить - 2 ряда вязки в установленном порядке (=резинка). Закончить работу по ИС.

**Сл.ряд-Петлицы под пуговицы (ЛС):** 8п-вязать резинкой в уст.порядке, затем выполнить 4-х петельную Петлицу под пуговицу (см. *Специальные техники*), затем \*14 (14, 15, 15, 14, 14)п-вязать резинкой, и затем выполнить 4-х петельную Петлицу под пуговицу; повторить от \* - еще 6 (6, 6, 6, 7, 7)раз, затем вязать резинку в уст.порядке - до конца ряда.

**Сл.ряд (ИС):** вязать резинку, в установленном для нее порядке - до конца ряда.

Повторить Ук.ряды 1-20 - еще 1раз.

**Сл.ряд (ЛС):** вязать в уст.порядке - до конца, и по ходу вязки, закрывая все точки поворотов от ук.рядов.

**Сл.ряд (ИС):** вязать в уст.порядке - до конца, закрывая все оставшиеся точки поворотов от ук.рядов

**След. 4 ряда вязки:** вязать резинку, в установленном для нее порядке - до конца ряда. Закончить по ИС работы.

Закрывать все петли по узору резинки.

## ПОЯС

Чулочные спицы В (2штуки).

Любым методом, набрать 12 петель.

### Выполнение резинки:

**Ряд 1 (ЛС):** за заднюю стенку петли-снять 1п как изн с пряжей вперед, 2лиц, [2изн, 2лиц]-2раза, 1лиц.

**Ряд 2 (ИС):** снять 1п как лиц с пряжей назад, 2изн, [2лиц, 2изн]-2раза, 1изн.

Повторять последние 2ряда вязки, пока длина Пояса не достигнет около 56.25 (60, 63.75, 67.75, 71½, 75.25)", и закончить работу по ИС.

Закрывать все петли по узору вязки.

## ШЛЕВКИ ДЛЯ ПОЯСА (связать- ВСЕГО 6 штук)

Чулочные спицы В (2штуки).

Любым методом, набрать 3 петли.

Затем выполнить дур-шнур (=I-cord): \*сместить петли к противоположному острию спицы, с ИС туго подтянуть пряжу к острию Л-спицы и провязать - 3лиц; повторять от \* - пока длина дур-шнура, считая от его начала, не составит 4½". *При вязке, периодически, мягко подтягивайте петли, чтобы дур-шнур сохранял свою плотность.*

Оборвать пряжу, оставляя конец нити длиной в 8".

Продернуть конец пряжи через все 3петли дур-шнура, туго стянуть их, и закрепить нить.

**Присоединение Шлевки к полотну кардигана** (=техника дана для присоединения Шлевки к одной вертикальной паре Дырочек; для всех остальных вертикальных пар - присоединение выполняется аналогично):

С ИС кардигана, протолкнуть Шлевку (наборным краем дур-шнура) через нижнюю дырочку.

Повернуть кардиган на ЛС, подхватить выведенный конец-дур-шнура, и затем протолкнуть его в верхнюю дырочку.

Результат - оба конца дур-шнура (=наборный край и край с закрытыми петлями) находятся на ИС кардигана.

Теперь, иглой для трикотажа, используя носочную пряжу соответствующего цвета, сшить друг с другом оба конца дур-шнура. Закрепить шов, спрятать конец нити в полости дур-шнура.

Результат - Шлевка замкнута и присоединена к полотну кардигана.

Повторить для всех остальных Шлевок.

#### **Отделка наружного среза Кармана:**

Спицы В. Перевести с держателя на спицы 36 петель наружного среза Кармана.

Позиция для начала работы - ряд по ЛС.

Присоединить пряжу.

Далее, продолжать работу узором Резинки 2х2, пока ее высота не составит 1".  
Затем закрыть все петли по узору резинки.

Повторить для второго Кармана.

Затем, с ЛС кардигана, аккуратно подшить короткие срезы каждой Отделки Кармана - к полотну Полочек.

С ИС кардигана, подшить Подклады карманов - к полотну Полочек.

Выполнить боковые швы.

Сшить Рукава.

Вшить Рукава в проймы.

Заправить в вязку все, оставшиеся "хвостики" пряжи.

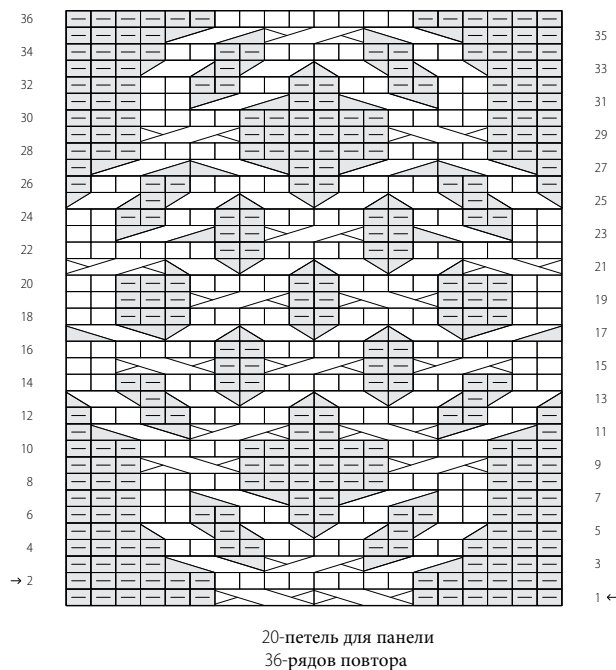
Очень осторожно, утюгом, отпарить Воротник и Отделку бортов. Отпарить все соединительные швы.

*По желанию, вместо отпаривания, вы можете заново выполнить полную блокировку кардигана.*

Пришить пуговицы.

# Графические схемы

Схема "Центр"






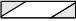
-  Лицевая  
лиц-по ЛС; изн-по ИС
-  Изнаночная  
изн-по ЛС; лиц-по ИС
-  2/1 LT (Левый твист)  
снять 2п на ВС перед работой, 1изн, затем 2лиц-с ВС.
-  2/1 RT (Правый твист)  
снять 1п на ВС за работу, 2лиц, затем 1изн-с ВС.

Схема  
"Левая коса"



Схема  
"Правая коса"



Схема  
"Левый жгут"

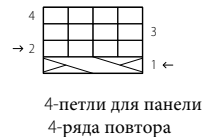
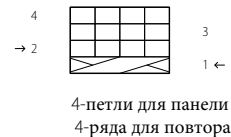


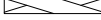

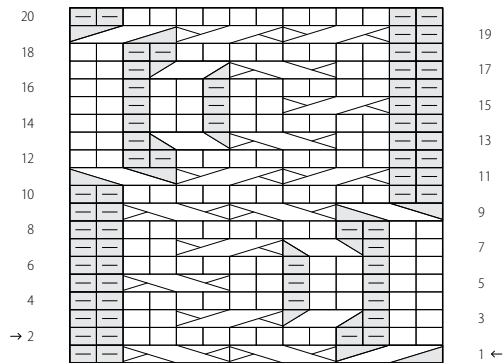


Схема  
"Правый жгут"



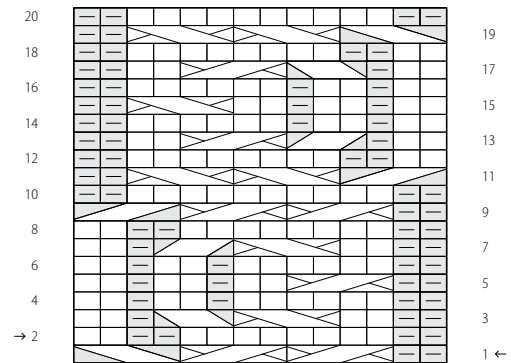
-  2/2 LT (Левый твист)  
снять 2п на ВС перед работой, 2изн, затем 2лиц-с ВС.
-  2/2 RT (Правый твист)  
снять 2п на ВС за работу, 2лиц, затем 2изн-с ВС.
-  2/2 LC (Левая коса)  
снять 2п на ВС перед работой, 2лиц, затем 2лиц-с ВС.
-  2/2 RC (Правая коса)  
снять 2п на ВС за работу, 2лиц, затем 2лиц-с ВС.

**Схема  
"Правая асимметричная  
коса"**



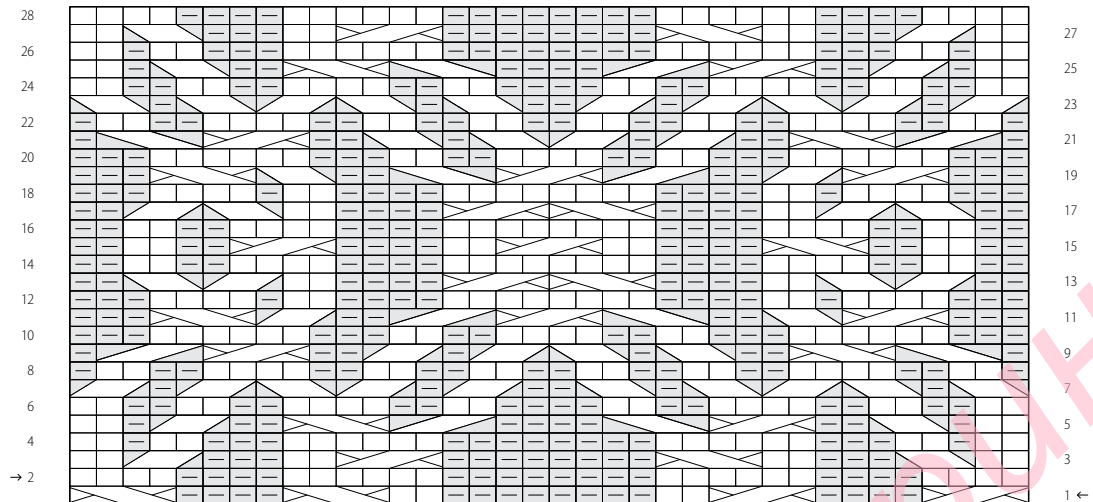
14-петель для панели  
20-рядов повтора

**Схема  
"Левая асимметричная  
коса"**



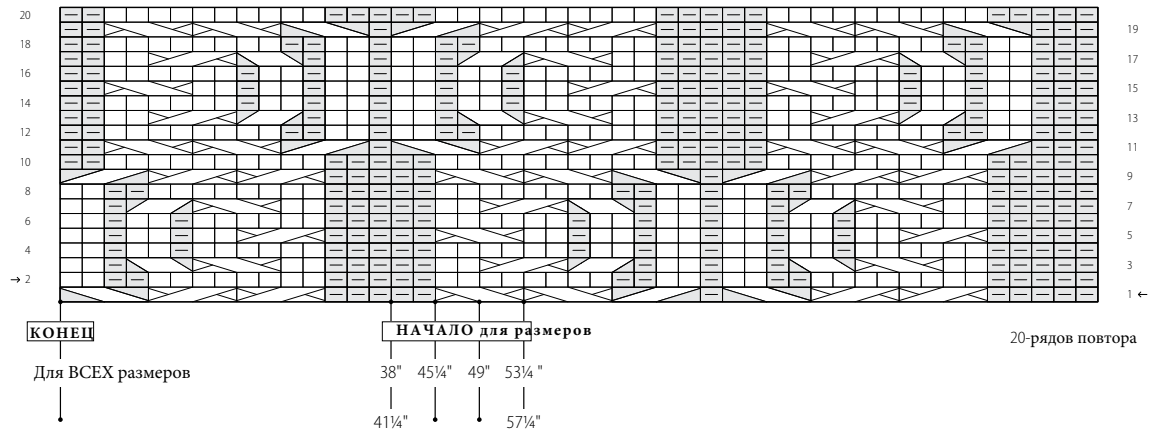
14-петель для панели  
20-рядов повтора

**Схема "Интерлок"**

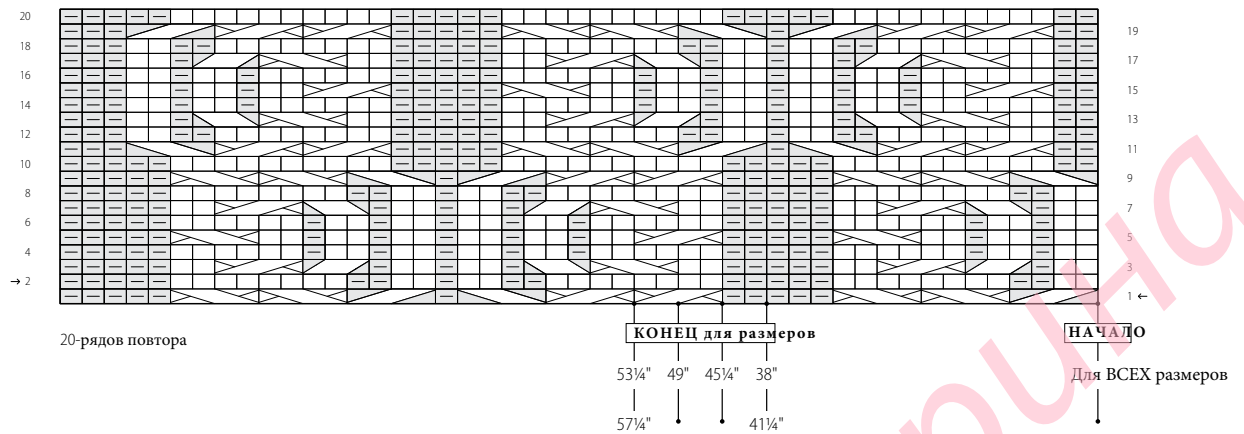


36-петель для панели  
28-рядов повтора

### Схема "Правая сторона рукава"



### Схема "Левая сторона рукава"



## Специальные техники

### Закрытие петель по методу Sloped Bind Off

Первый сет закрытия петель выполняйте в обычном порядке. Затем в ряду, лежащем ПЕРЕД следующим сетом закрытия петель: вяжите до 1 последней петли ряда и поверните работу (после дняя петля осталась на спице, после поворота работы – она на П-спице). Теперь снимите первую петлю (как изн) с Л- спицы на П-спицу и протяните ее через снятую, в предыдущем ряду, петлю. Далее приступайте закрытию петель, и петли закрывайте в обычном порядке.

### Закрытие петель по методу Off Over Cabled Fabrics

Для предотвращения фалдистости края вязки с арановым узором, закрывайте петли из расчета - по каждому 4 петлям аранового края - 2 петли закрывайте совместно (как 2 в.лиц/2 в.изн). Для этого - разместите Съёмный маркер после последней петли, которая должна быть закрыта по арановому узору (чтобы не сбиться со счета), затем - 1 лиц, \*2 в.лиц (или 2 в.изн-в зависимости от порядка узора), и протяните полученную петлю через предыдущую петлю на П-спице, [1 лиц (или 1 изн), и протяните полученную петлю через предыдущую петлю на П-спице]-2 раза; повторять от \* пока не закроете все петли, стоящие перед вашим Маркером.

### Укороченные ряды по методу Turn & Slip Method

**Повернуть работу, снять 1 п и М-на пряжу:**

**По ЛС, и по ИС, одинаково:** вязать до указанной точки поворота, и повернуть работу на противоположную сторону вязки (=это точка поворота), затем снять 1 п-как изн - с Л-спицы на П-спицу, а на нить рабочей пряжи поместить Съёмный маркер (или безопасную булавку, или кусочек пряжи поверх рабочей нити). Далее, вязать ряд в уст. порядке. Таким образом, М-на пряже, расположен на протяжке пряжи между снятой петлей на П-спице и следующей петлей на Л-спице.

В следующем ряду вязки, нужно закрыть точку поворота.

**Это делается следующим образом:**

**- Если первая петля ПОСЛЕ протяжки с М-на пряже - лицевая петля:**

аккуратно подхватить протяжку за Маркер, и поместить ее на Л-спицу (убедитесь, что правая ножка поднятой на спицу протяжки находится впереди), после чего, провязать следующую петлю на Л-спице, совместно с поднятой протяжкой - как лицевую за их задние стенки, удаляя Маркер с пряжи.

**- Если первая петля ПОСЛЕ протяжки с М-на пряже - изнаночная петля:**

снять следующую петлю с Л-спицы на П- спицу. Затем аккуратно подхватить протяжку за Маркер, и поместить ее на Л-спицу (убедитесь, что правая ножка поднятой на спицу протяжки находится впереди), после чего, вернуть снятую петлю обратно, с П-спицы на Л-спицу, и провязать протяжку совместно с этой петлей - как 2 в.изн, удаляя Маркер с пряжи.



## Специальные техники (продолжение)

### Петлица под пуговицу, выполненная в 1 ряду вязки

#### ШАГ 1 –

- С ЛС работы, вяжем до места начала Петлицы. Переводим пряжу на себя (перед работой), снимаем следующую петлю как изн, затем переводим пряжу обратно, за работу. Далее \*снять следующую петлю и протянуть ее через первую снятую вами петлю, которая находится на Правой спице (1 петля закрыта); повторяем от \* - пока не будет закрытое нужное вам для Петлицы число петель (петли закрываем БЕЗ их провязки от рабочей пряжи!).

#### ШАГ 2 –

- Снять последнюю петлю с Правой спицы обратно, на Левую спицу; повернуть работу (теперь вы на ИС работы). Ввести Правую спицу между первыми двумя петлями налевой спице (пряжу переведите за работу), вытяните петлю и поместите ее на Левую спицу (набрана 1 петля). Продолжайте набирать петли, пока их число не сравняется с числом прежде закрытых вами петель и +1 экстра-петля.

#### ШАГ 3 –

- Снова поверните работу (теперь вы на ЛС). Снимите первую петлю слевой спицы на Правую спицу и протяните ее через экстра-петлю. Затем снимите последнюю петлю на Правой спице – на Левую спицу. Далее, продолжайте вашу вязку в установленном порядке.

### Блокировка посредством стирки

Замочить детали кардигана в теплой воде с мягким моющим средством, подходящим для шерсти (можно замочить просто в холодной воде без добавления моющего средства). Убедитесь, что шерсть пропиталась водой и все детали остаются под водой. Оставить на 30 минут. Прополаскать. Не полощите под бегущей из крана водой! Слегка отжать, не перекручивая полотенно вязки.

Закатать между двумя толстыми мягкими банными полотенцами. Полотенца впитают в себя излишнюю влагу. Разложить детали кардига на на плоской ровной поверхности, разгладить их руками и расправить, согласно меркам выкройки.

Можно воспользоваться Т- булавками для закрепления краев вязки и блокировочной проволокой для их растяжки.

Оставить до полного высыхания.

## **Условные обозначения**

**ЛС/ИС** – лицевая/изнаночная сторона

**М** – маркер

**ПМ** – поместить маркер (или переснять его)

**ВС** – вспомогательная спица для аранов

**Л-спица/П-спица** - Левая спица/Правая спица

**2вм.лиц** – провязать 2п вместе лицевой

**2вм.лиц.влево (Модифицировано!)** - снять 1п как лиц, затем вернуть ее на Левую спицу в новой позиции и провязать совместно со следующей петлей – как 2вм.лиц за их задние стенки.

**2вм.изн** – провязать 2п вместе изнаночной

**2вм.изн.влево** – поочередно снять 2п с левой спицы на правую, как лицевые; перевести петли обратно на левую спицу в их новой позиции; провязать эти петли 2вм.изн за их задние стенки

**+1пП** – левой спицей, в направлении с ИС, поднять протяжку между петлями на Левую спицу и провязать ее лицевой за переднюю стенку (+1п)

**+1пЛ** – левой спицей, в направлении с ЛС, поднять протяжку между петлями на Левую спицу и провязать ее лицевой за заднюю стенку (+1п)

**+1изн** – прибавка 1изнаночной петли: левой спицей, в направлении с ИС на ЛС, поднять протяжку между петлями на Левую спицу и провязать ее изнаночной за переднюю стенку (+1п)