

#iknit_charity_project

Дизайн:

Татьяна Мулокас

@knitterra

Ирина Дмитриева

@myknitland

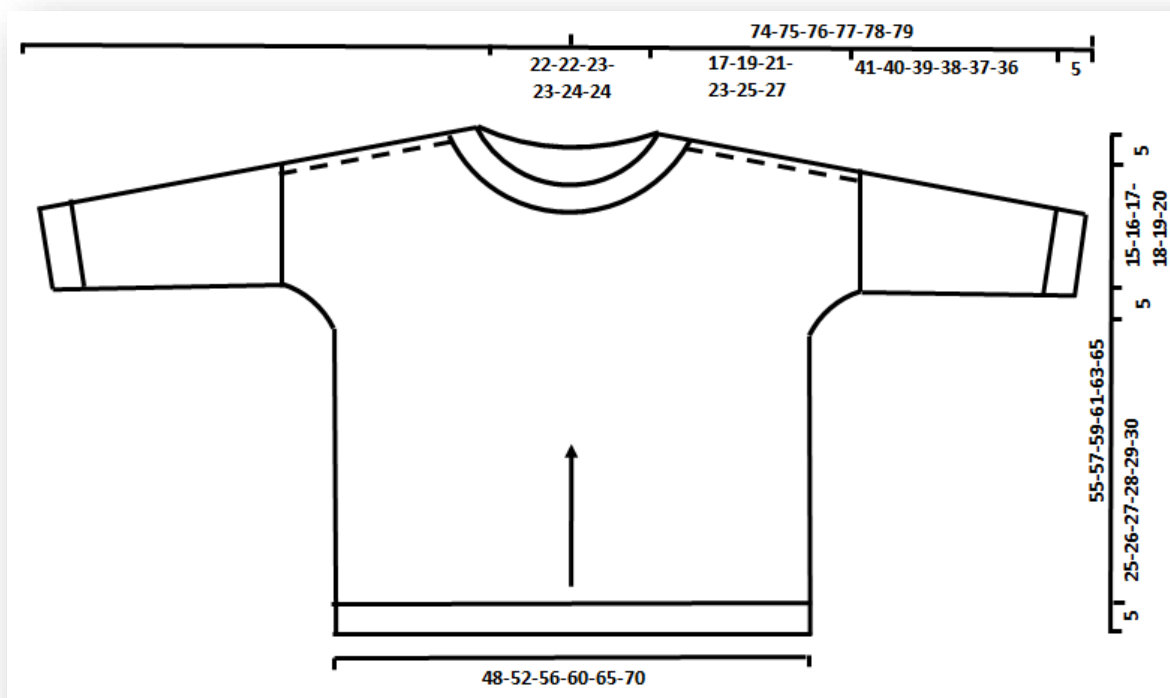
Наталья Пелых

@knitforsweet



РАЗМЕРНАЯ ТАБЛИЦА

Размер	XS	S	M	L	XL	XXL
Обхват груди	78-80	82-84	88-92	96-100	102-106	108-112
Ширина изделия	48	52	56	60	65	70



Вам потребуется:

Пряжа: 500 (550, 600, 650, 700, 750) г пряжи метражом около 200-220 м в 100 г

Спицы: 4 мм и 4,5 мм или других размеров, обеспечивающих необходимую плотность

Дополнительно: маркер, трикотажная игла

Плотность: на лицевой глади спицами 4,5 мм 20 петель на 27 рядов

Свитер вяжется снизу вверх, сначала по кругу до пройм, затем поворотными рядами. Основной узор выполняется по приведённым для каждого размера схемам. Читать схему снизу вверх, справа налево. Рукава вяжутся отдельными деталями по кругу снизу вверх, затем вшиваются в проймы.

Рекомендации по выбору пряжи: так как узоры с косами имеют свойство стягивать изделие, рекомендуем использовать пряжу без скрутки или слабой скрутки. Пряжа, которая хорошо держит резинку, будет стягивать изделие и не даст эффекта оверсайза.

ОПИСАНИЕ

Используя спицы меньшего размера, наберите 192 (208, 232, 248, 264, 280) петли любым удобным для Вас способом. Поместите маркер, замкните вязание в круг и начните вязание с раздела описания Резинка.

РЕЗИНКА

Выполните 12 рядов резинкой 2х2, начиная с одной лицевой для размеров XS и S, для остальных размеров – с одной изнаночной. Это делается для того, чтобы потом резинка красиво вошла в узор. Высота резинки должна получиться около 5 см.

ТЕЛО СВИТЕРА

Переходим к вязанию основного узора по схемам, приведённым для каждого размера, в таком порядке: правая боковая панель узора, центральная панель узора, левая боковая панель узора, повторяем в том же порядке ещё раз для спинки. Выполняем первые 10 рядов схем один раз – они подготовительные; после двух рядов на спицах должно получиться 212 (228, 248, 268, 288, 308) петель. Далее повторяем в высоту ряды 11-26 (раппорт узора, он обведен рамкой).

Вяжем, пока тело от резинки не достигнет высоты примерно 24 (25, 26, 27, 28, 29) см. Эту высоту можно корректировать под свой рост, главное – остановиться после 15-го или 23-го ряда схем для размеров XS и S, после 11-го или 19-го ряда схем – для остальных размеров.

СКОСЫ ПОД ПРОЙМОЙ

В следующем ряду начинаем расширять полотно, делая скосы под проймой, пока не добавим по бокам по две дополнительные волны. Как вводить прибавленные петли в узор, представлено на схемах для скосов.

Для размеров XS и S:

Если закончили вязать тело свитера 15-м рядом, то вяжите далее по Схемам а) с 6-го ряда, если закончили 23-м рядом, то вяжите по Схемам б) с 14-го ряда.

Для остальных размеров:

Если закончили вязать тело свитера 11-м рядом, то вяжите далее по Схемам а) со 2-го ряда, если закончили 19-м рядом, то вяжите по Схемам б) с 10-го ряда.

ПРОЙМА

После 21-го ряда Схем а) или 29-го ряда Схем б) (то есть после последнего ряда с прибавками) начинаем вязать поворотными рядами спинку и перед отдельно. То есть, провязав 21-й или 29-й ряд, разворачиваем работу и вяжем соответственно 22-й или 30-й ряд только на петлях спинки. Петли переда оставляем на вспомогательной леске.

Вяжем прямо в установленном порядке, пока высота проймы спинки не достигнет 15 (16, 17, 18, 19, 20) см плюс 2 ряда для баланса, чтобы свитер потом не перетягивало назад. Перед будем вязать без этих дополнительных рядов, линия плеча переда на техническом рисунке обозначена пунктирной линией.

После этого для плечевых скосов закрываем в каждом втором ряду 5 (5, 6, 6, 7, 7) раз по 6 (6, 7, 8, 7, 8) петель с обеих сторон спинки и затем закрываем оставшиеся петли.

Выполнив с правой стороны спинки закрытие петель плеча 3 (3, 4, 4, 5, 5) раза, одновременно начинаем формировать вырез горловины. Для этого сначала закроем центральные 38 (38, 40, 40, 42, 42) петель спинки, далее в каждом 2-м ряду с обеих сторон выреза горловины сначала по 3 петли, затем по 2 петли.

Закончив спинку, продолжаем вязать поворотными рядами перед, пока высота проймы не достигнет 15 (16, 17, 18, 19, 20) см. Однако, не довязав до этой высоты 6 рядов для размеров XS и S, 4 ряда для размеров M и L и 2 ряда для размеров XL и XXL, начинаем формировать вырез горловины переда. Для выреза горловины закрываем сначала центральные 26 (26, 28, 28, 30, 30) петель, затем с обеих сторон в каждом 2-м ряду 1 раз по 3 петли, 2 раза по 2 петли и 4 раза по 1 петле.

Плечевые скосы переда выполняем точно так же, как на спинке – закрываем в каждом втором ряду 5 (5, 6, 6, 7, 7) раз по 6 (6, 7, 8, 7, 8) петель с обеих сторон и затем закрываем оставшиеся петли.

РУКАВА

Рукава вяжем по кругу снизу вверх.

Используя спицы меньшего размера, наберите 48 (48, 52, 52, 60, 60) петель любым удобным для Вас способом. Поместите маркер, замкните вязание в круг.

Выполните 12 рядов резинкой 2х2, начиная с одной лицевой для размеров XS и S, для остальных размеров – с одной изнаночной. Это делается для того, чтобы потом резинка красиво вошла в узор. Высота резинки должна получиться около 5 см.

Затем переходим к вязанию по схемам рукавов. Схемы приведены для каждого размера отдельно для правого и левого рукавов.

В верхней части рукава предусмотрены небольшие скосы, формирующие окат, которые выполняются укороченными рядами. Серым на схемах обозначены изнаночные ряды.

СБОРКА

Выполните плечевые швы, затем пришейте рукава.

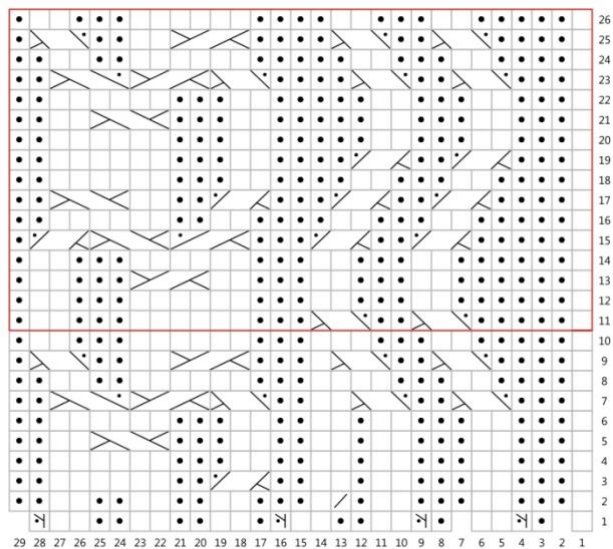
ГОРЛОВИНА

Используя спицы меньшего размера, наберите по вырезу горловины 104 (104, 108, 108, 112, 112) петли и вяжите резинкой 2х2, пока высота горловины не достигнет примерно 4 см.

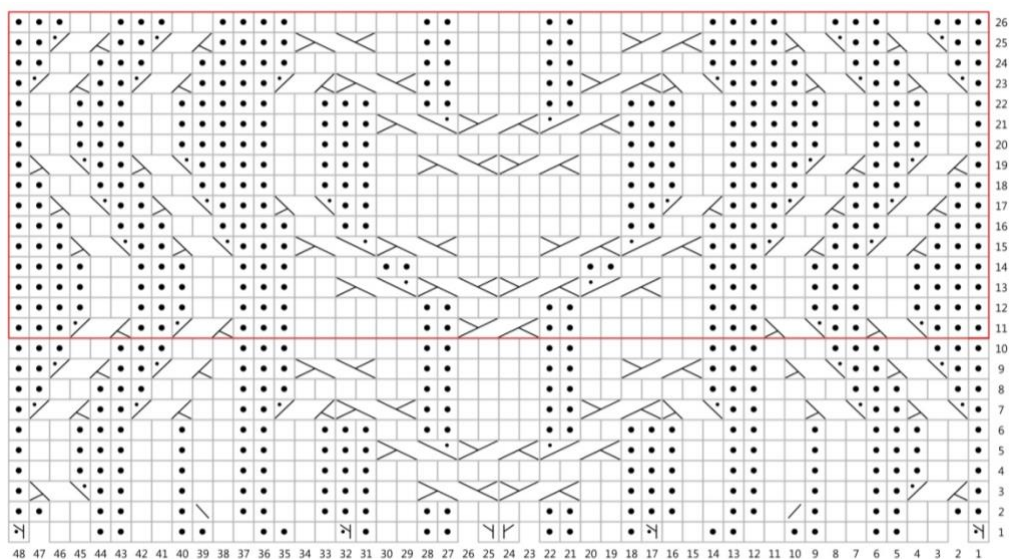
Для более аккуратного вида горловины рекомендуем выполнить имитацию кеттлёвки горловины. Набирая петли на основные спицы, одновременно накидывайте нить на леску дополнительных круговых спиц за работой. Провяжите на основной спице один ряд изнаночными петлями и 2 ряда лицевыми, на дополнительных спицах – 2 ряда изнаночными петлями. После этого вяжите ряд, провязывая одну петлю с основных спиц и одну петлю с дополнительных вместе лицевой. Продолжите вязание резинкой 2х2, пока высота горловины не достигнет примерно 3-4 см.

Закройте петли иглой или другим эластичным способом.

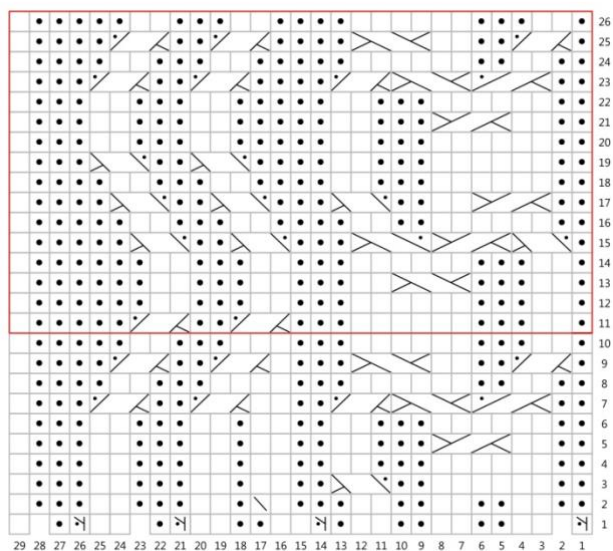
Правая боковая панель узора



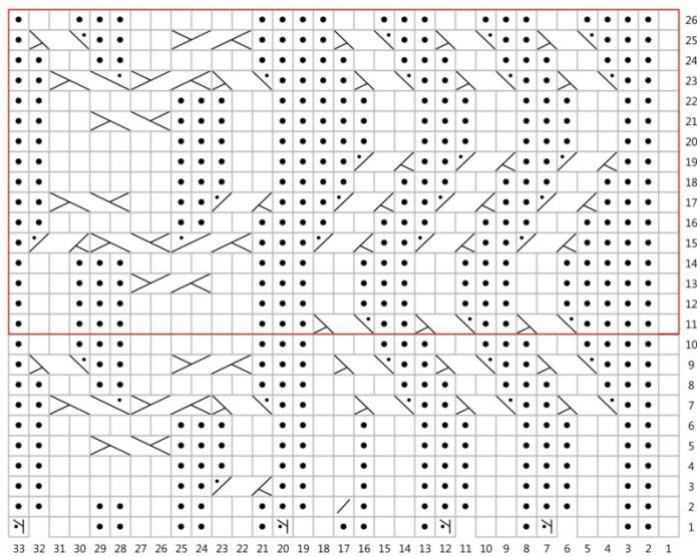
Центральная панель узора



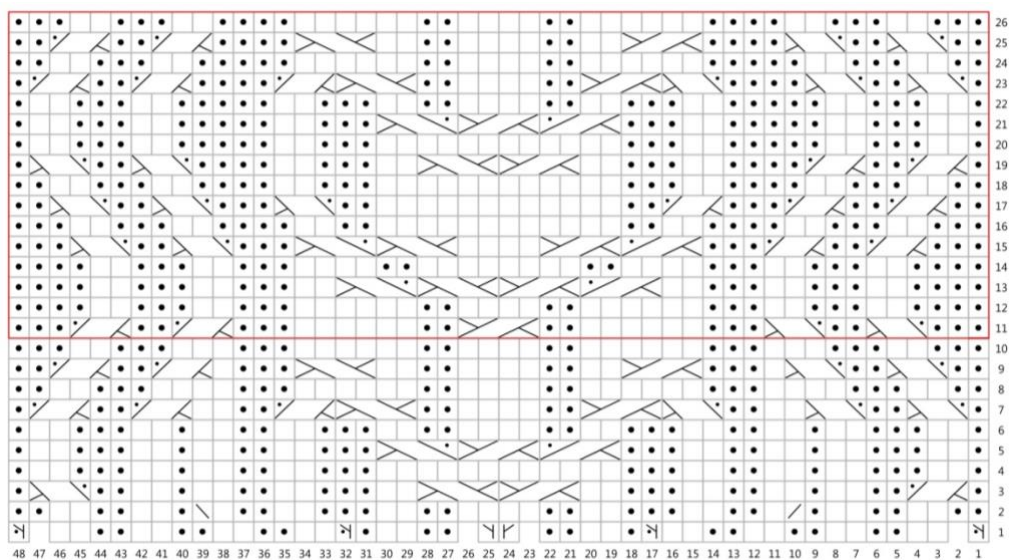
Левая боковая панель узора



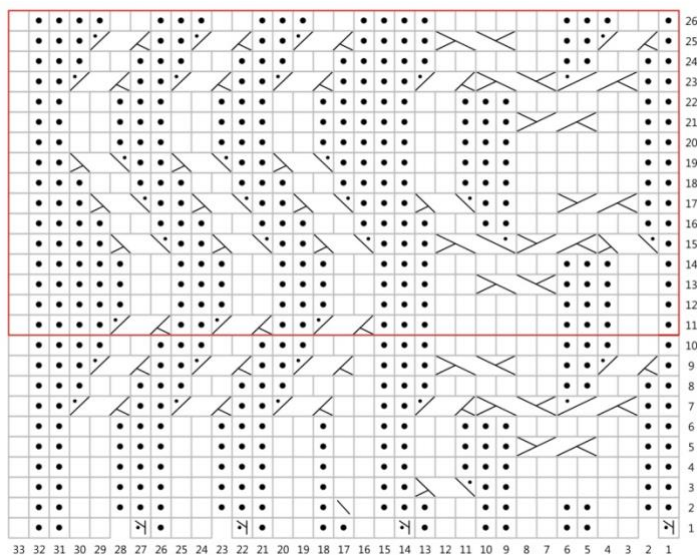
Правая боковая панель узора



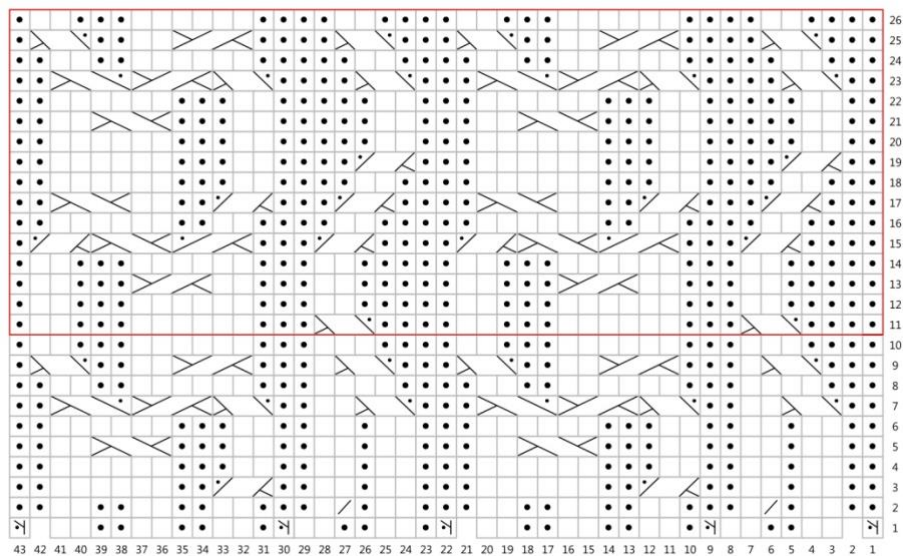
Центральная панель узора



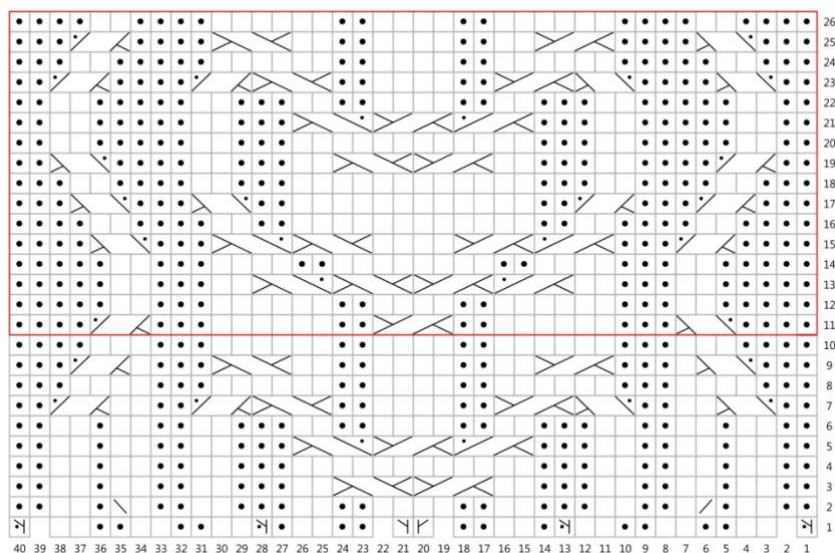
Левая боковая панель узора



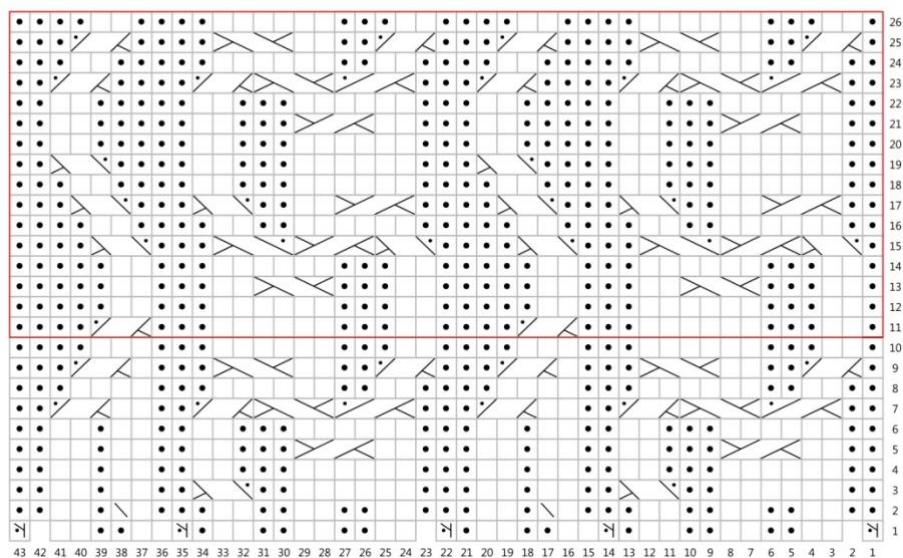
Правая боковая панель узора



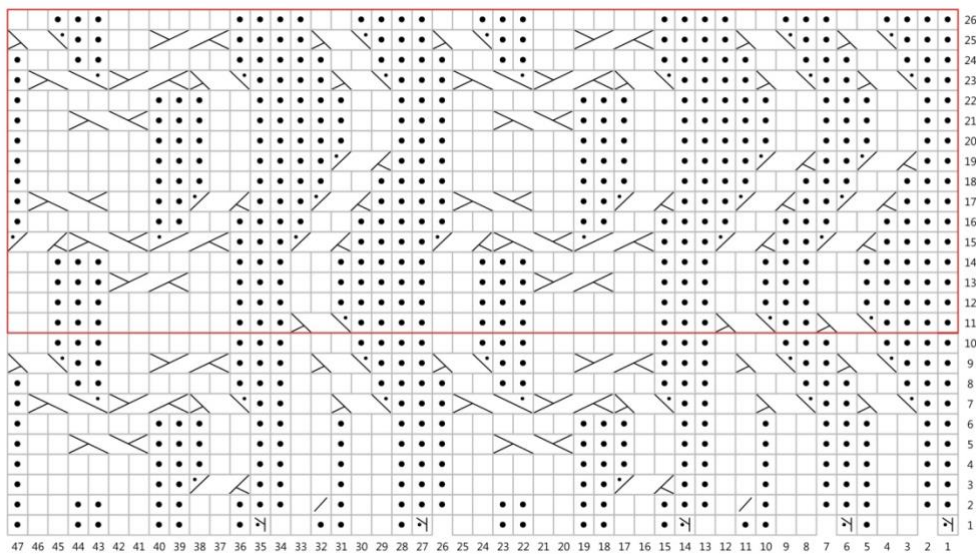
Центральная панель узора



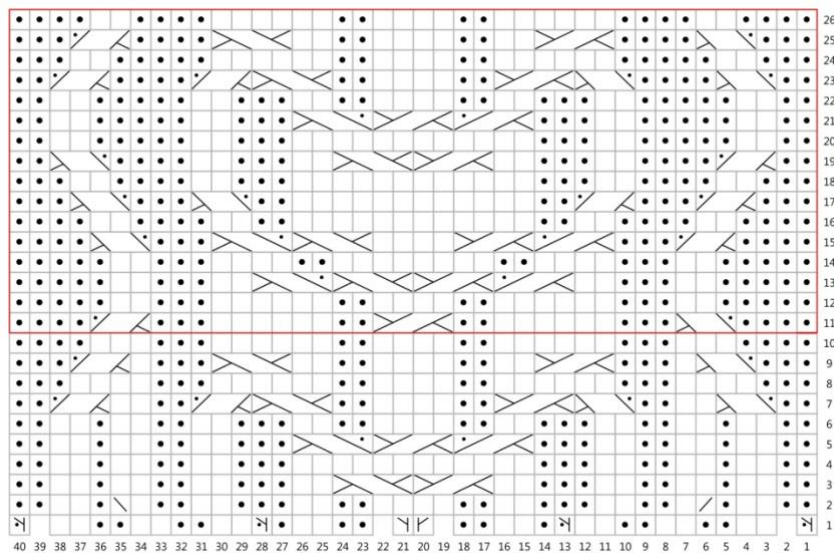
Левая боковая панель узора



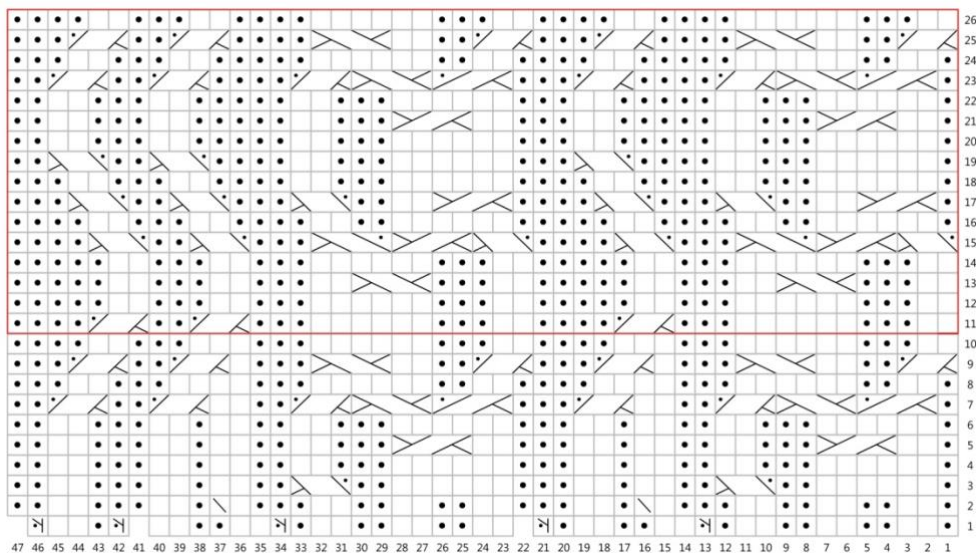
Правая боковая панель узора



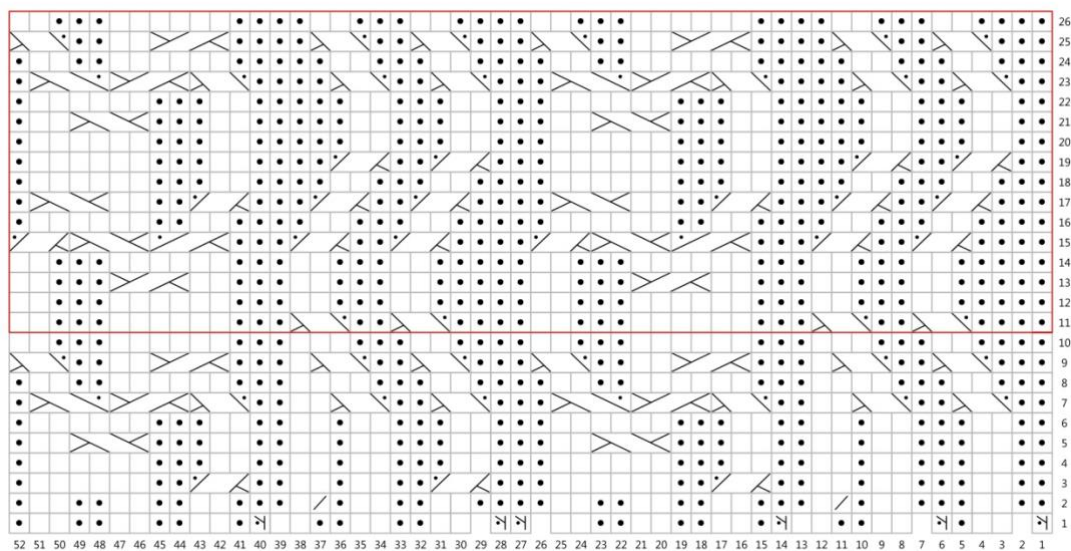
Центральная панель узора



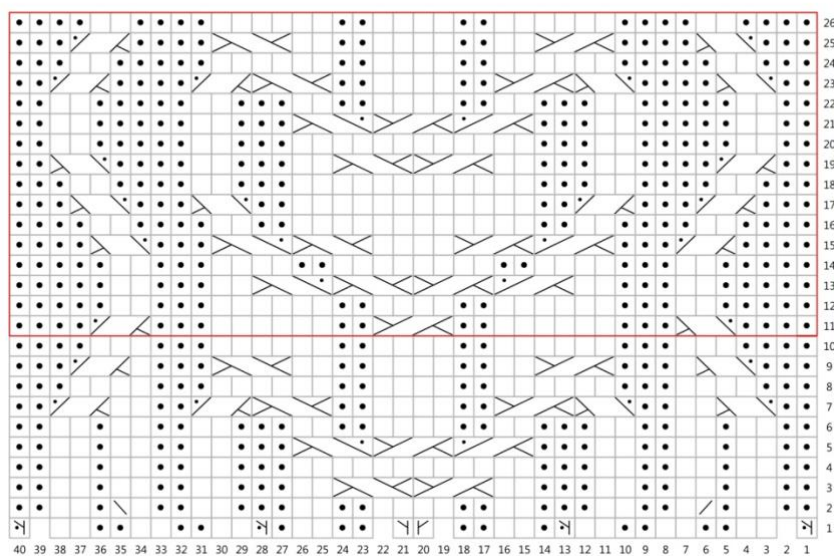
Левая боковая панель узора



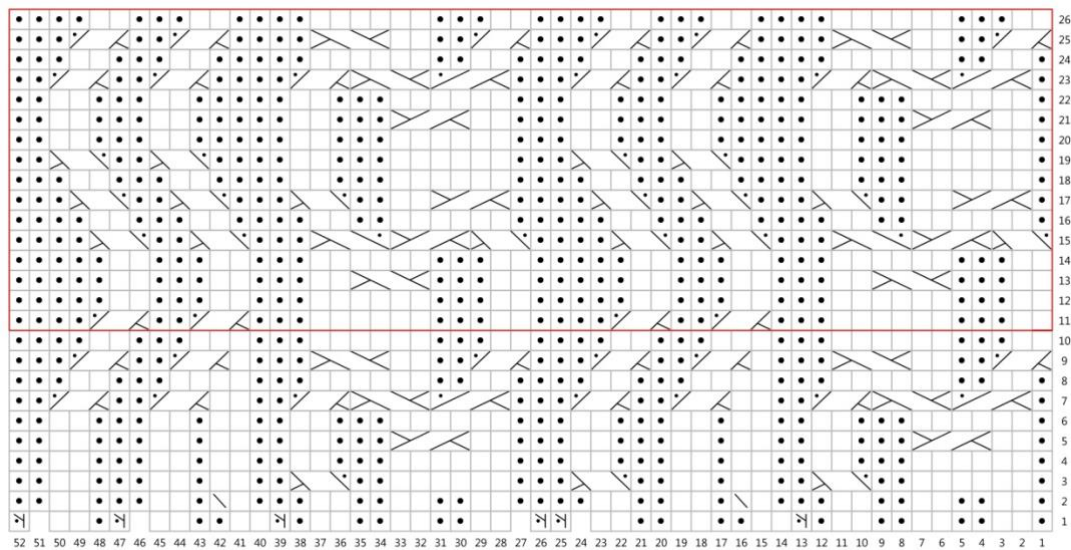
Правая боковая панель узора



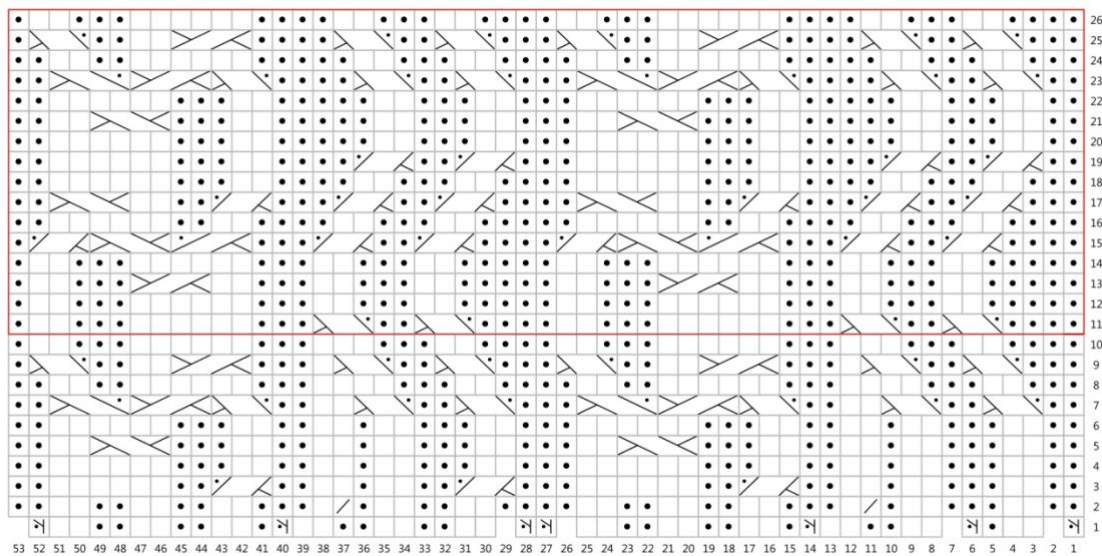
Центральная панель узора



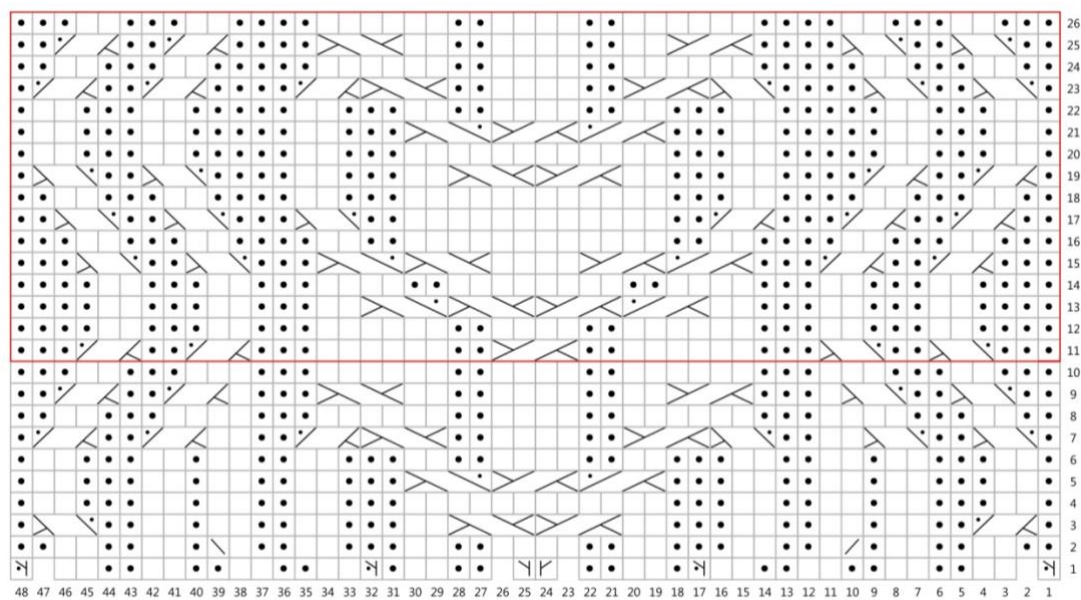
Левая боковая панель узора



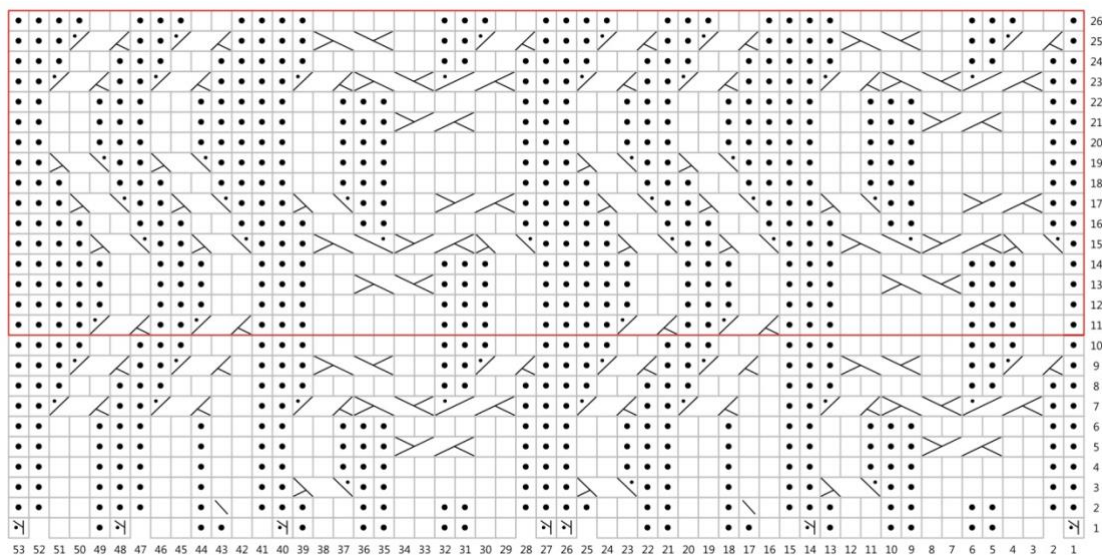
Правая боковая панель узора



Центральная панель узора

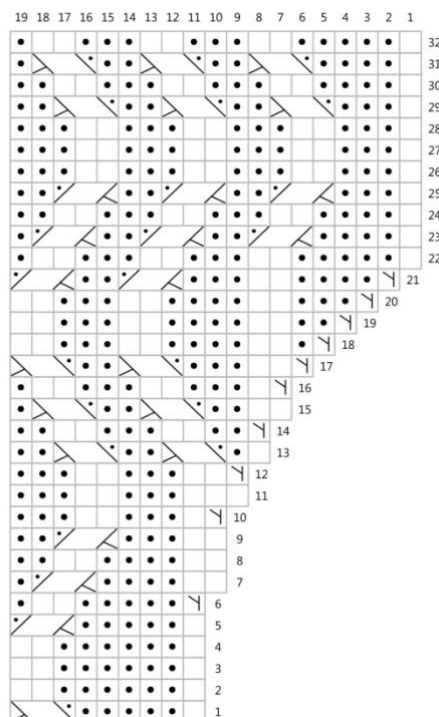


Левая боковая панель узора

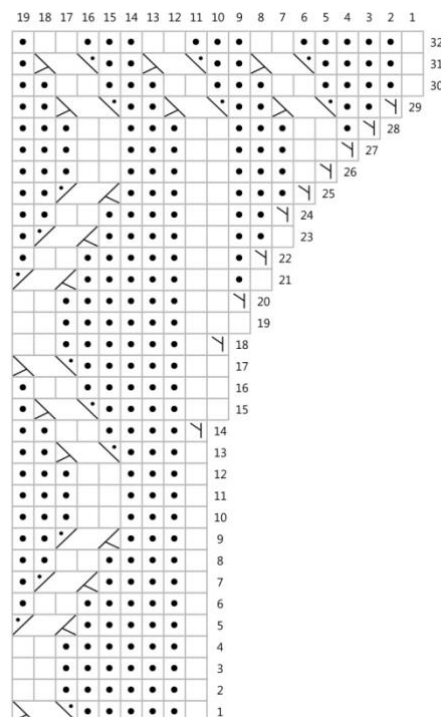


СХЕМЫ СКОСОВ ПОД ПРОЙМОЙ ДЛЯ РАЗМЕРА XS

Прибавки справа:

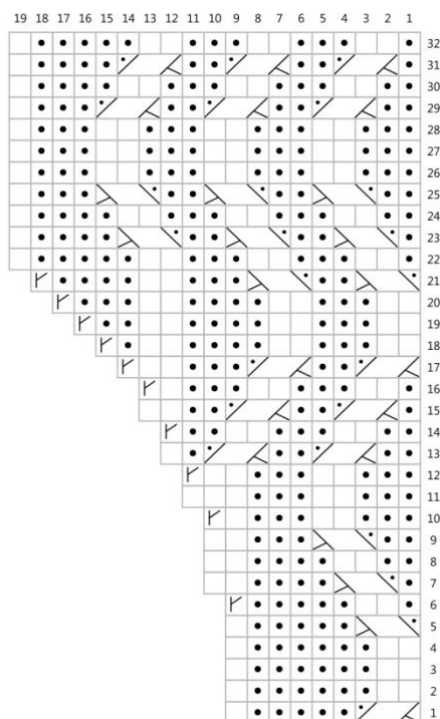


а)

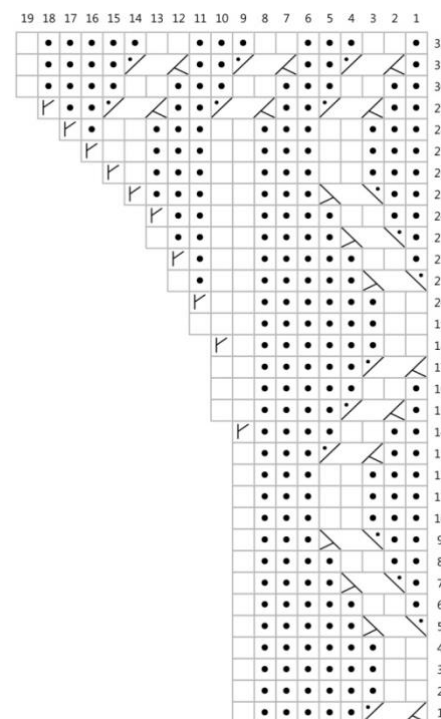


б)

Прибавки слева:



а)



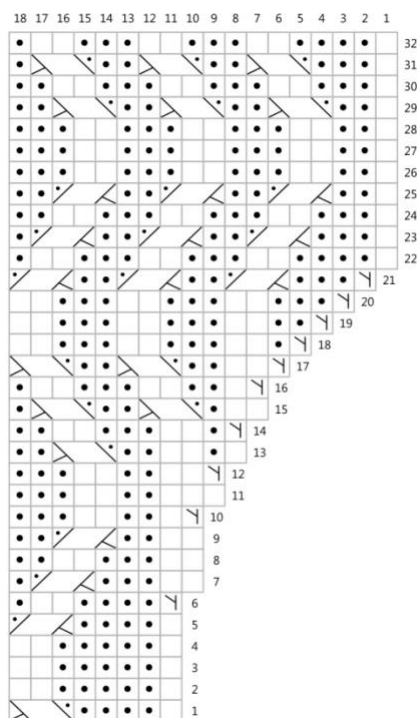
б)

Ряды 1-5 схем а) соответствуют части уже провязанных рядов 11-15 схем боковых панелей узоров, их вязать повторно не нужно, начинайте выполнять прибавки для скосов с 6-го ряда схемы.

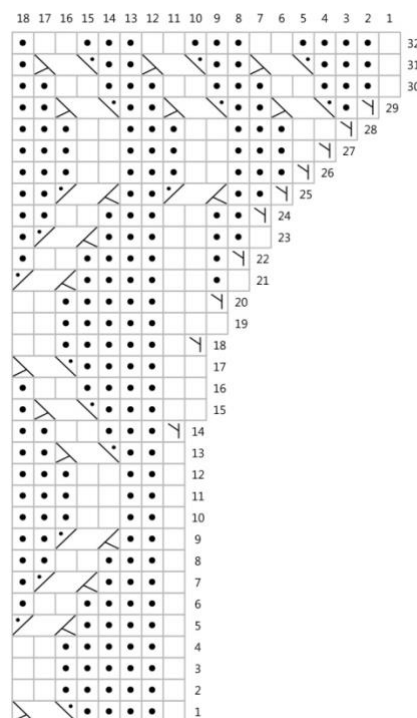
Ряды 1-13 схем б) соответствуют части уже провязанных рядов 11-23 схем боковых панелей узоров, их вязать повторно не нужно, начинайте выполнять прибавки для скосов с 14-го ряда схемы.

СХЕМЫ СКОСОВ ПОД ПРОЙМОЙ ДЛЯ РАЗМЕРА S

Прибавки справа:

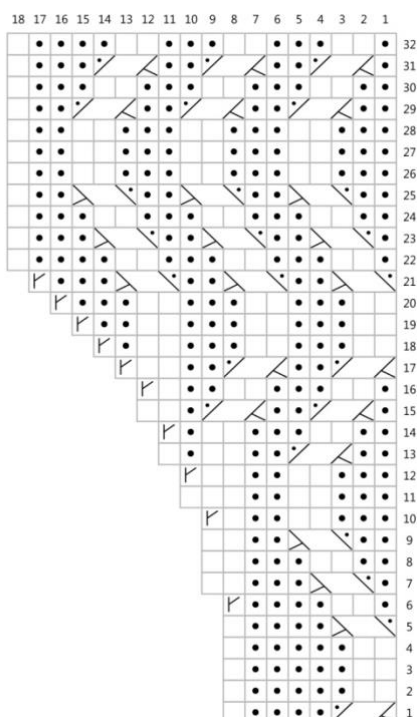


а)

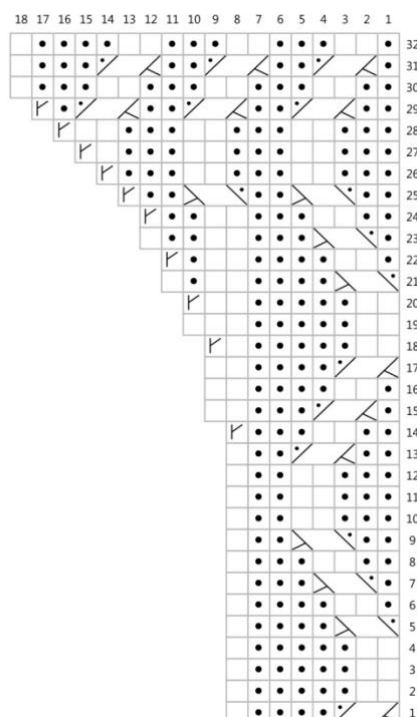


б)

Прибавки слева:



а)



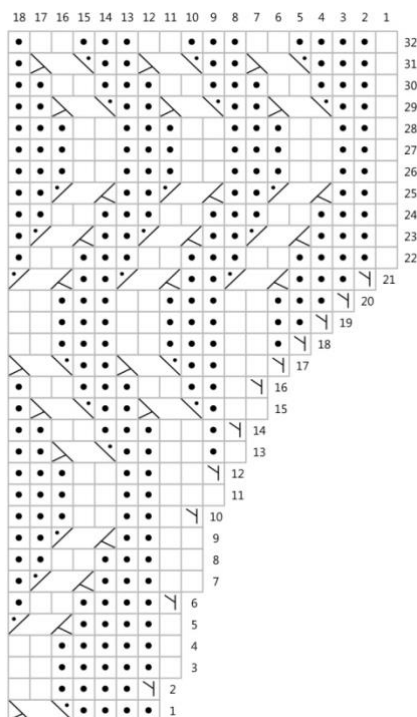
б)

Ряды 1-5 схем а) соответствуют части уже провязанных рядов 11-15 схем боковых панелей узоров, их вязать повторно не нужно, начинайте выполнять прибавки для скосов с 6-го ряда схемы.

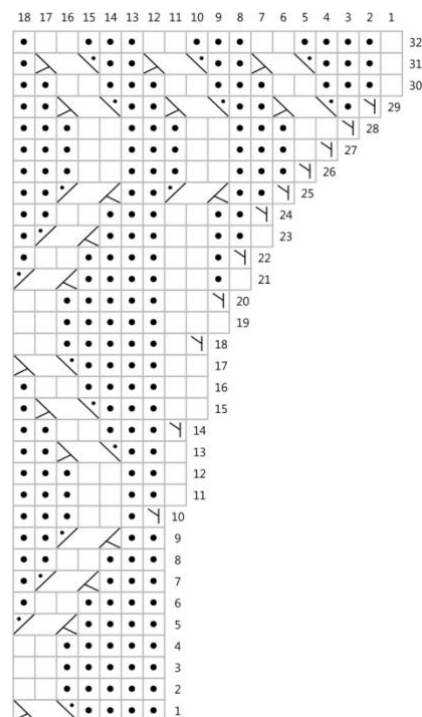
Ряды 1-13 схем б) соответствуют части уже провязанных рядов 11-23 схем боковых панелей узоров, их вязать повторно не нужно, начинайте выполнять прибавки для скосов с 14-го ряда схемы.

СХЕМЫ СКОСОВ ПОД ПРОЙМОЙ ДЛЯ РАЗМЕРОВ М-XXL

Прибавки справа:

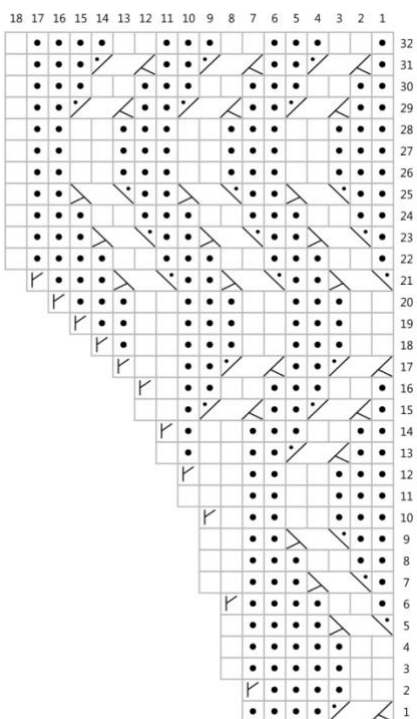


а)

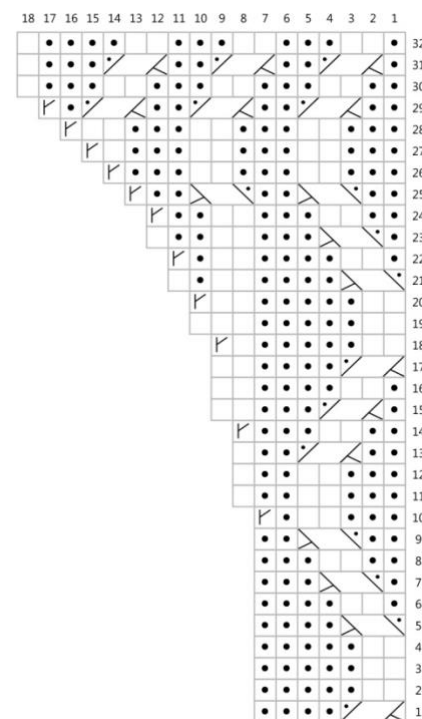


б)

Прибавки слева:



а)



б)

Ряд 1 схем а) соответствует части уже провязанного ряда 11 схем боковых панелей узоров, его вязать повторно не нужно, начинайте выполнять прибавки для скосов со 2-го ряда схемы.

Ряды 1-9 схем б) соответствуют части уже провязанных рядов 11-19 схем боковых панелей узоров, их вязать повторно не нужно, начинайте выполнять прибавки для скосов с 10-го ряда схемы.

СХЕМА ЛЕВОГО РУКАВА РАЗМЕР XS

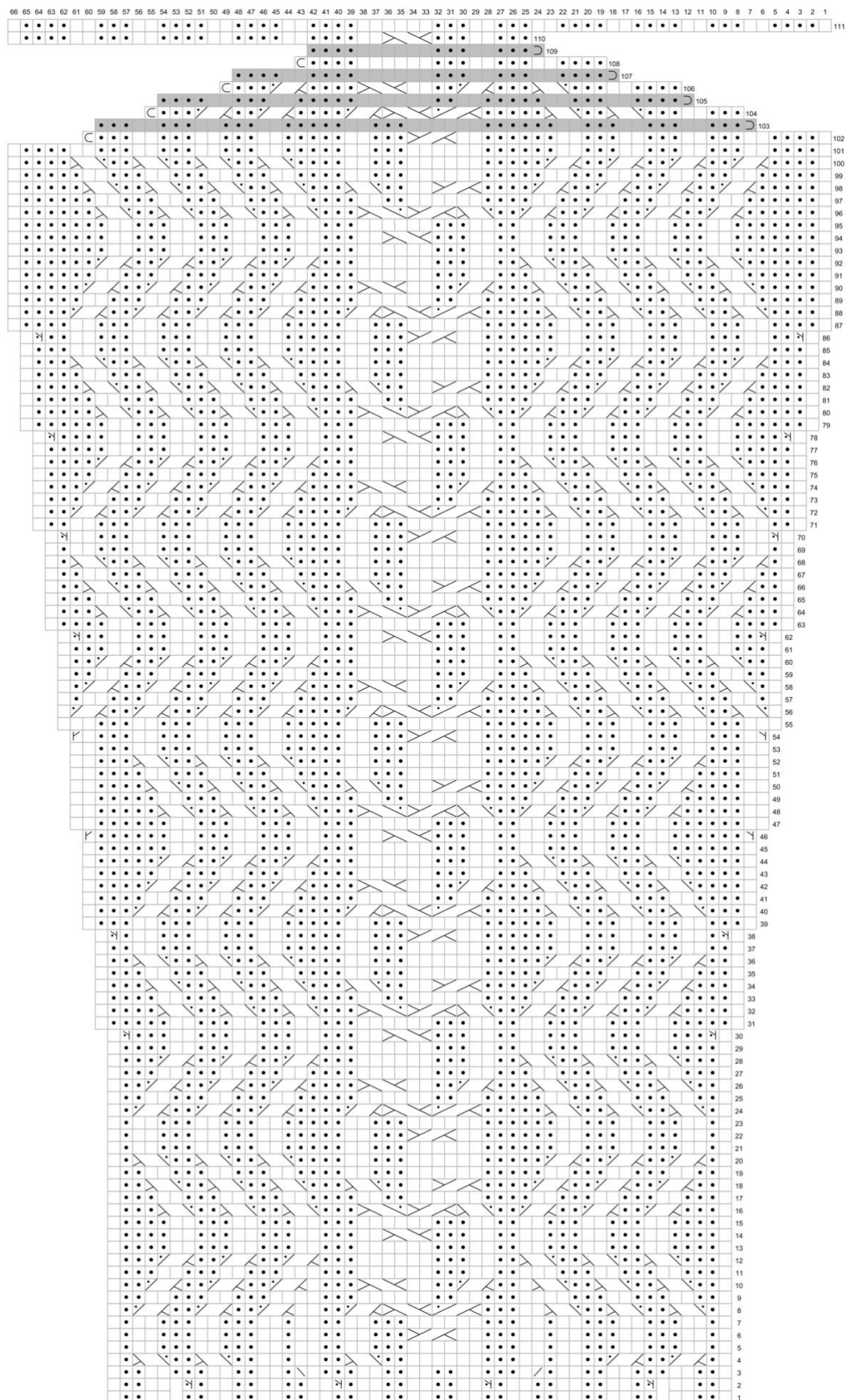


СХЕМА ПРАВОГО РУКАВА РАЗМЕР XS

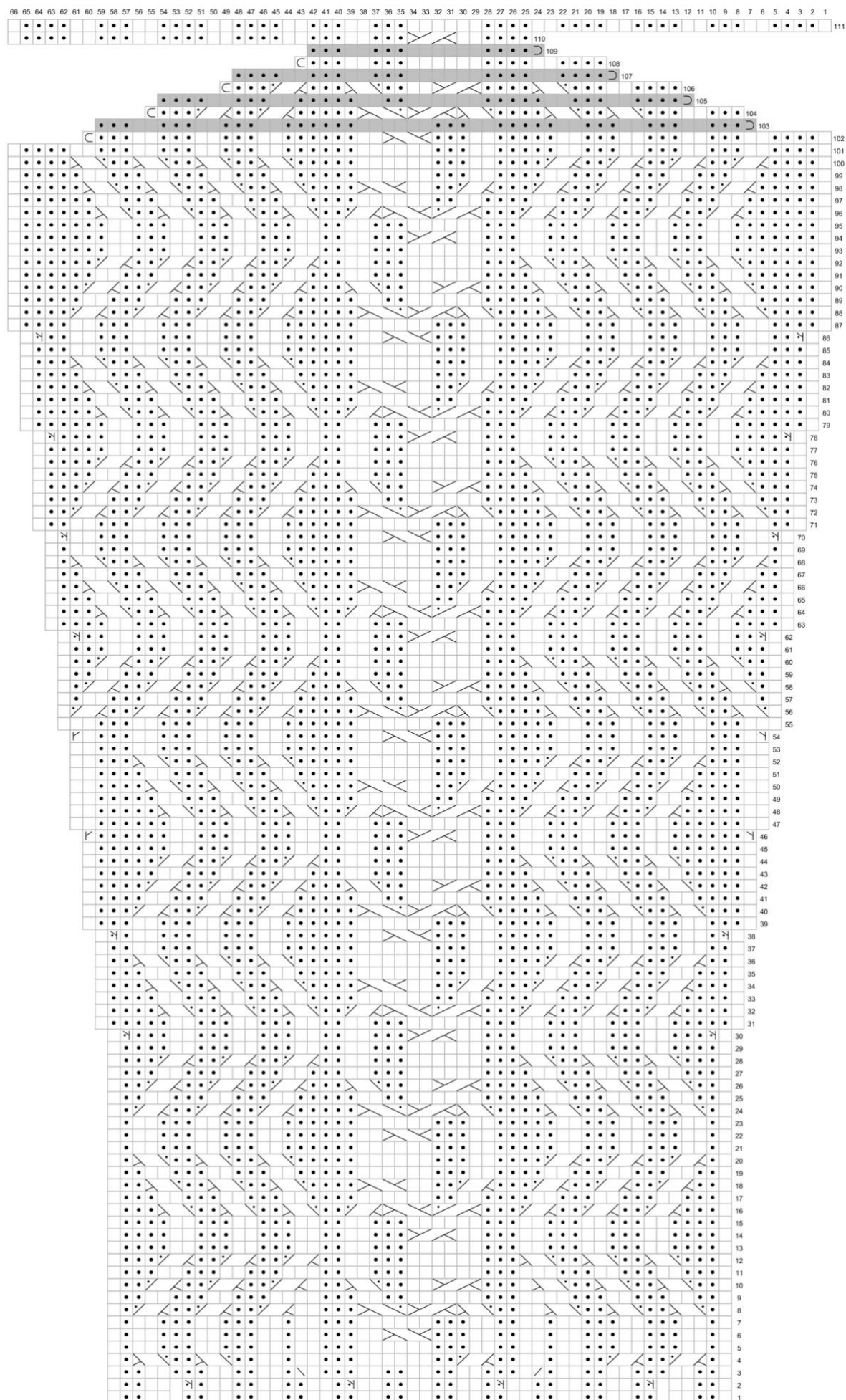


СХЕМА ЛЕВОГО РУКАВА РАЗМЕР S

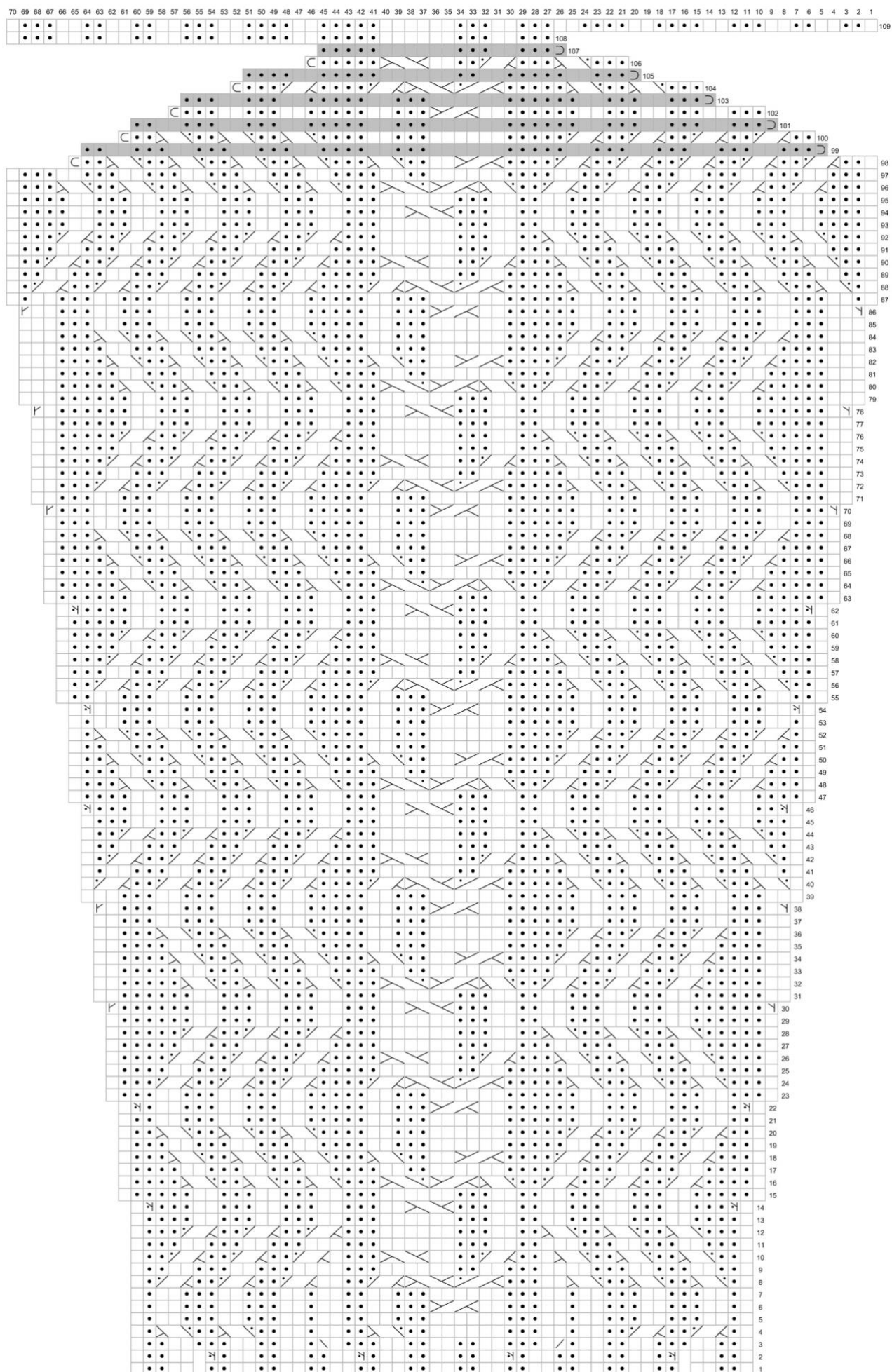


СХЕМА ПРАВОГО РУКАВА РАЗМЕР S

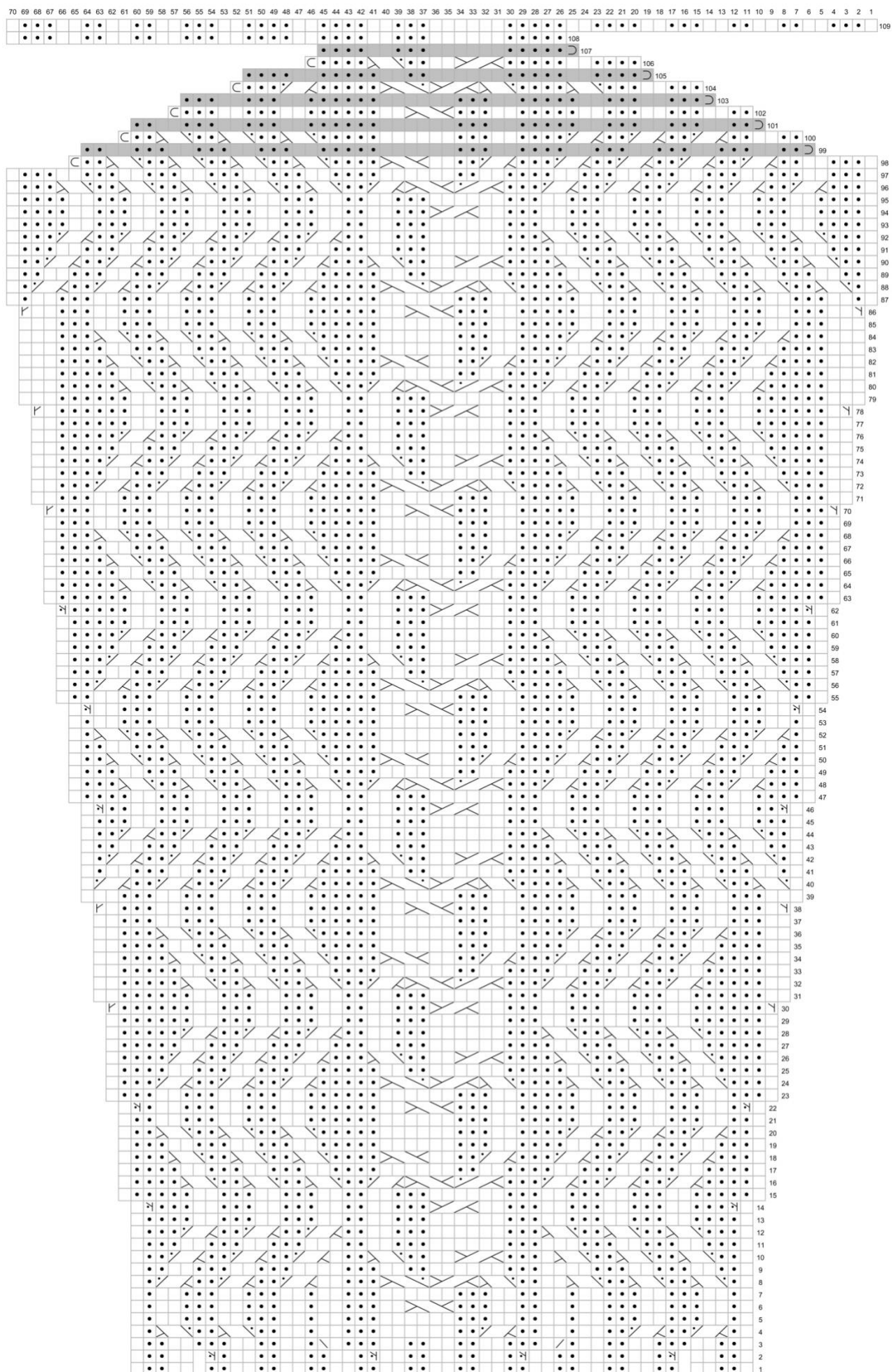


СХЕМА ЛЕВОГО РУКАВА РАЗМЕР М

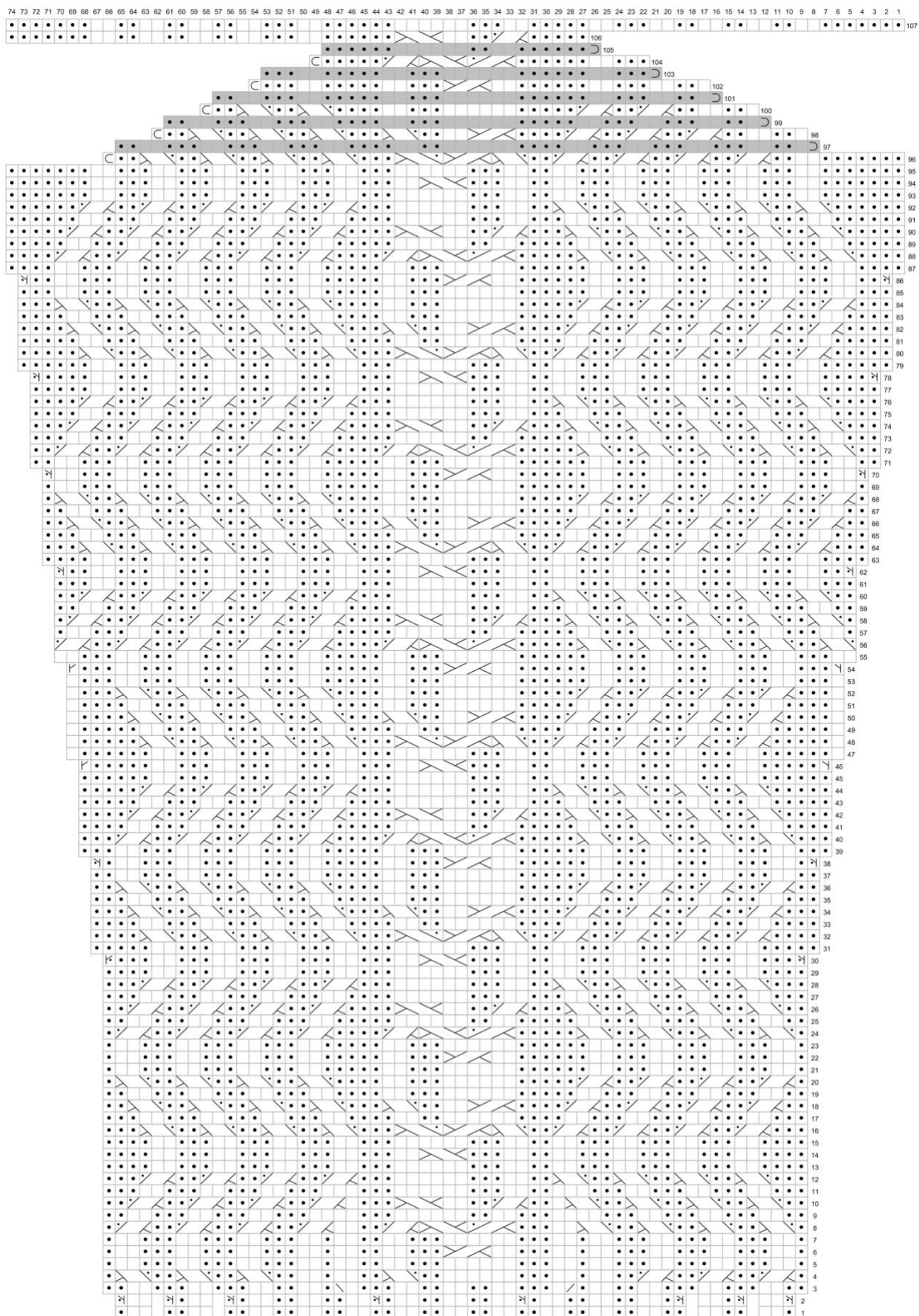


СХЕМА ПРАВОГО РУКАВА РАЗМЕР M

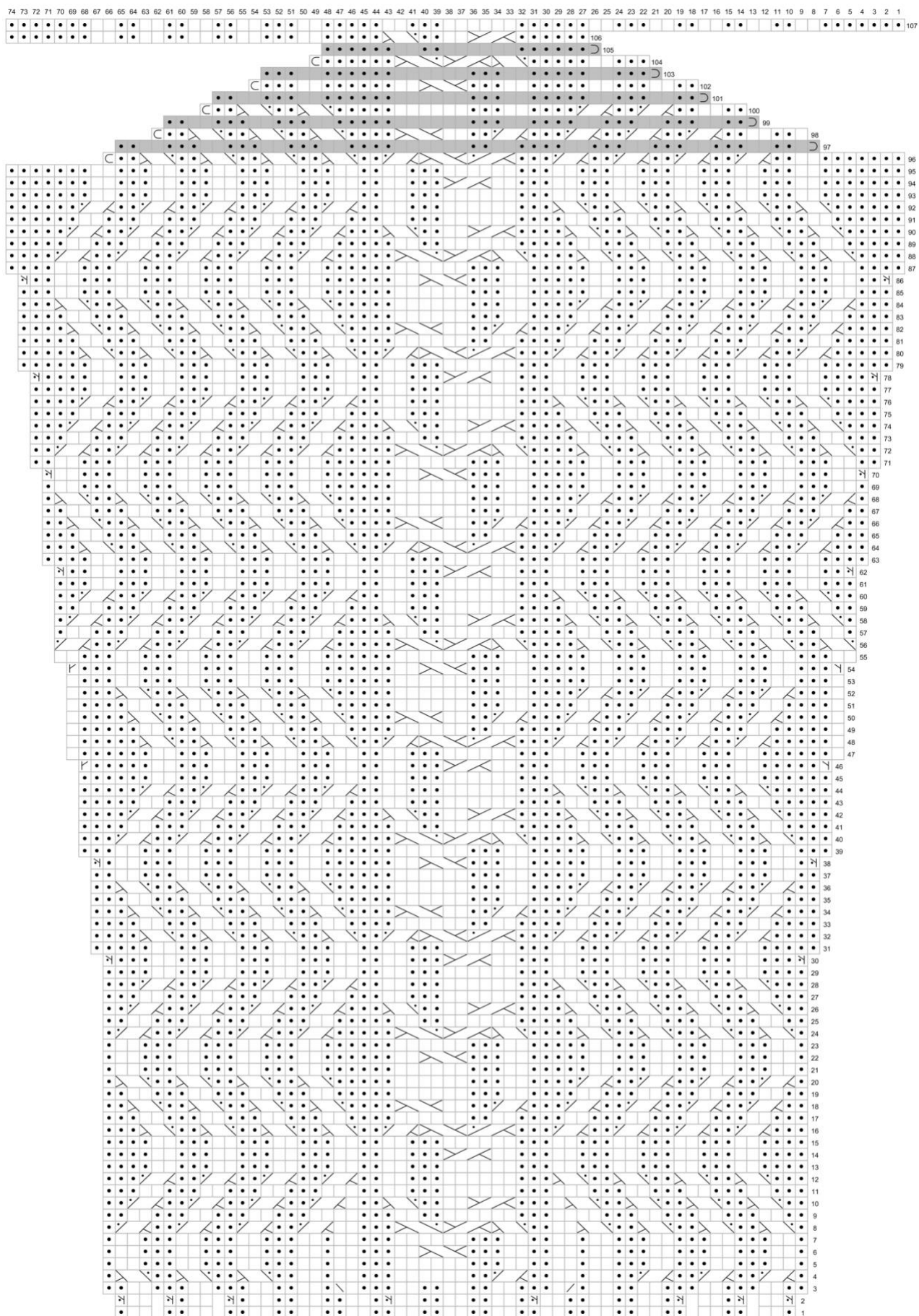


СХЕМА ЛЕВОГО РУКАВА РАЗМЕР L

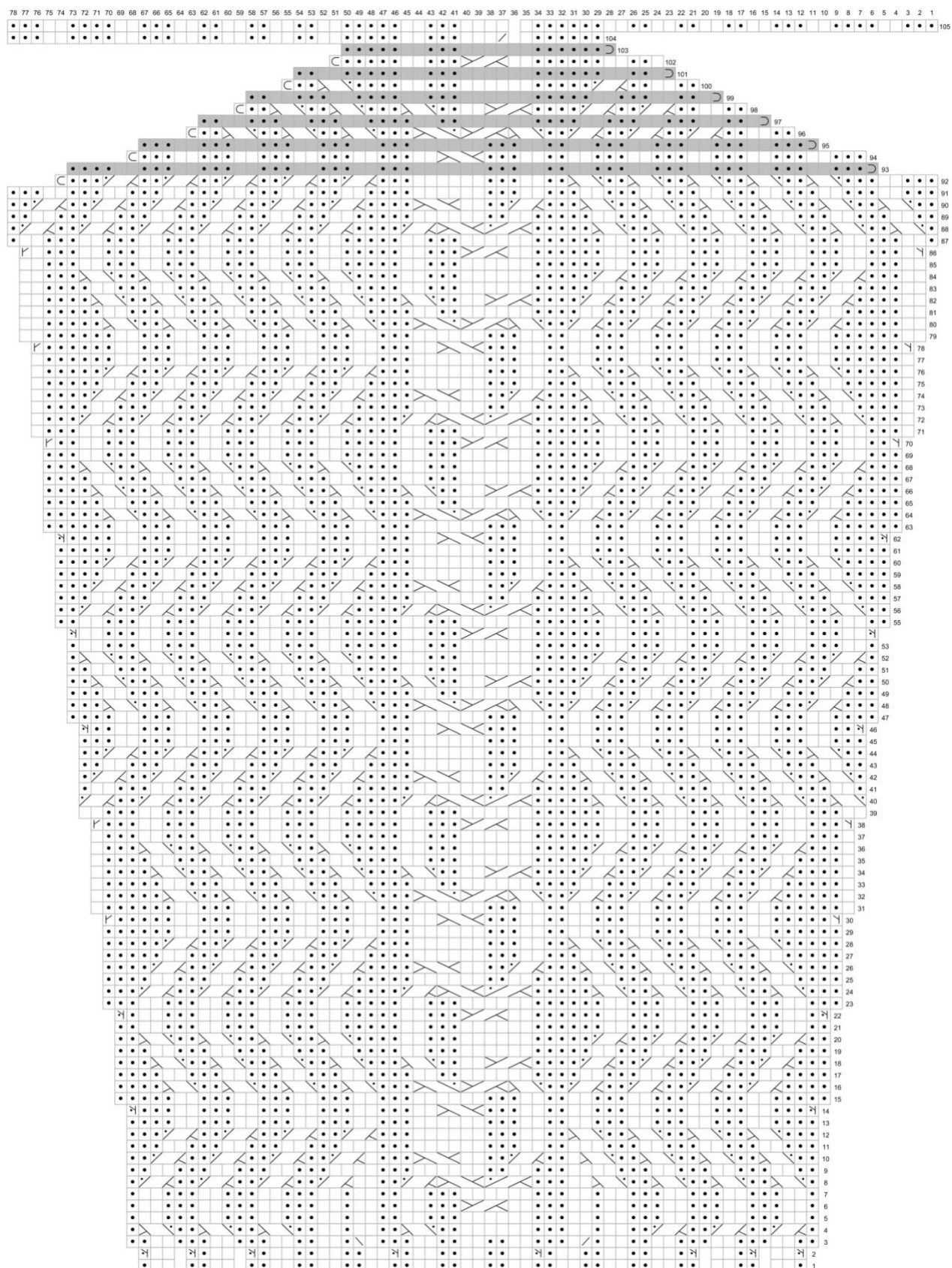


СХЕМА ПРАВОГО РУКАВА РАЗМЕР L

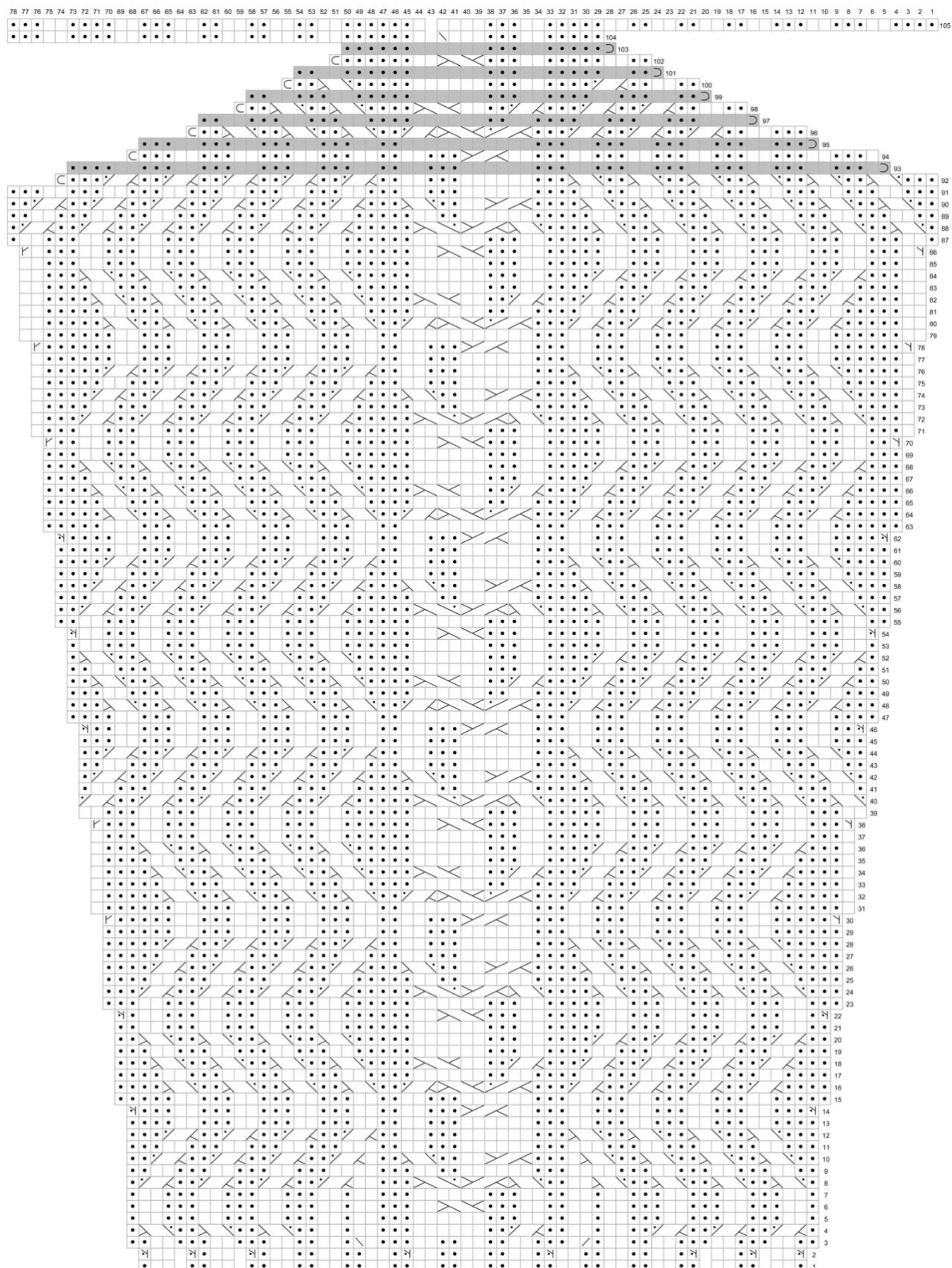


СХЕМА ЛЕВОГО РУКАВА РАЗМЕР XL

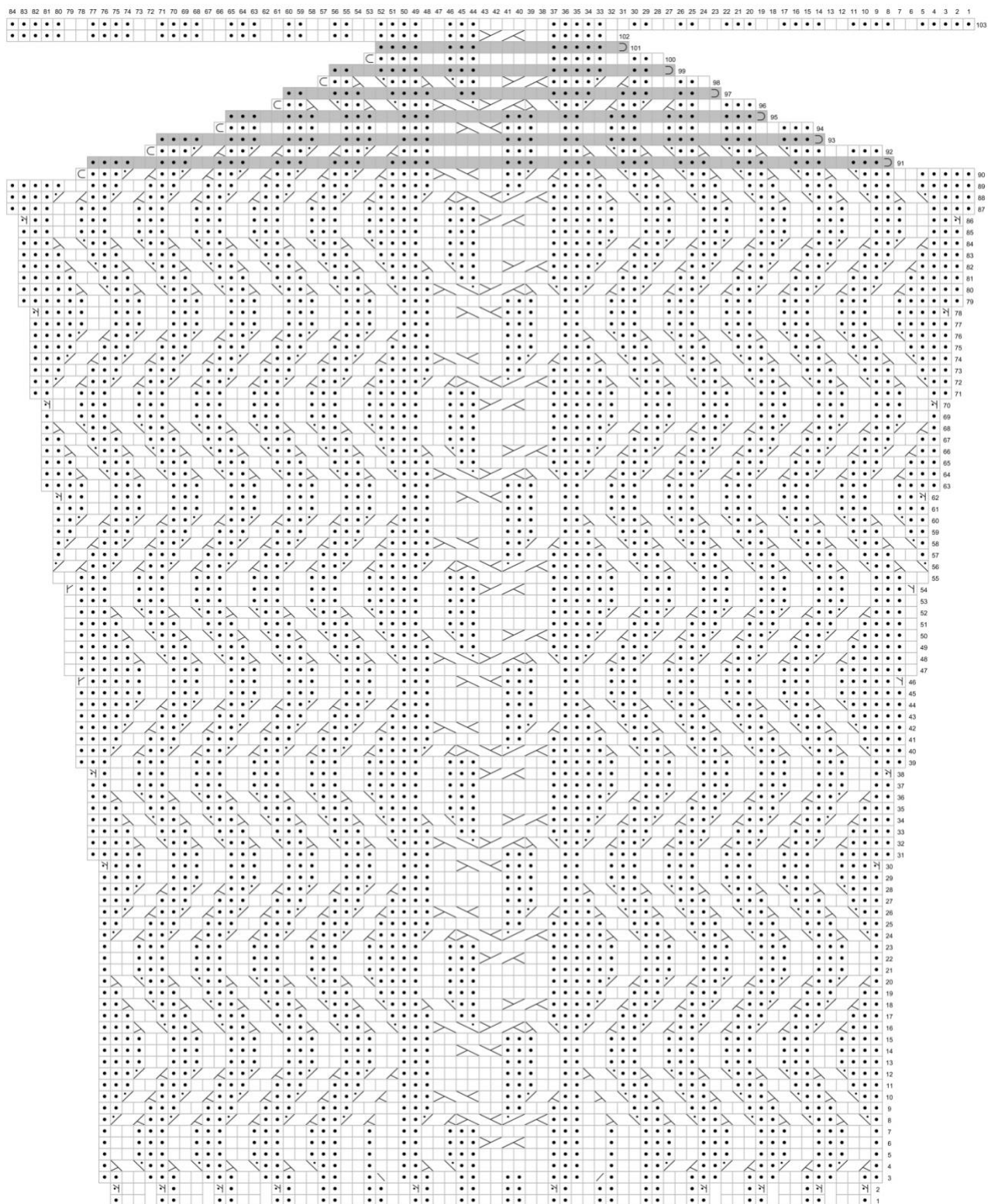


СХЕМА ПРАВОГО РУКАВА РАЗМЕР XL

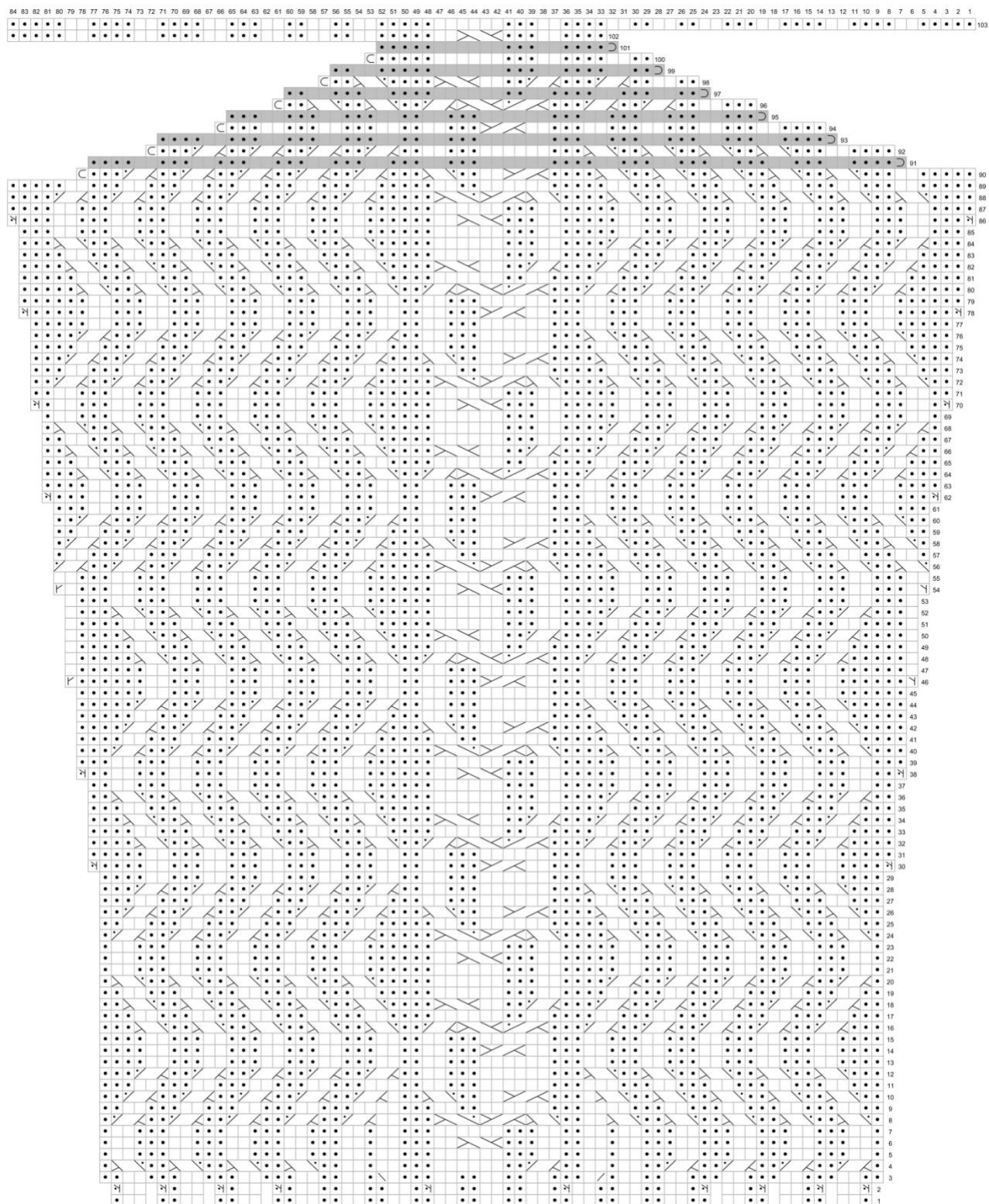


СХЕМА ЛЕВОГО РУКАВА РАЗМЕР XXL

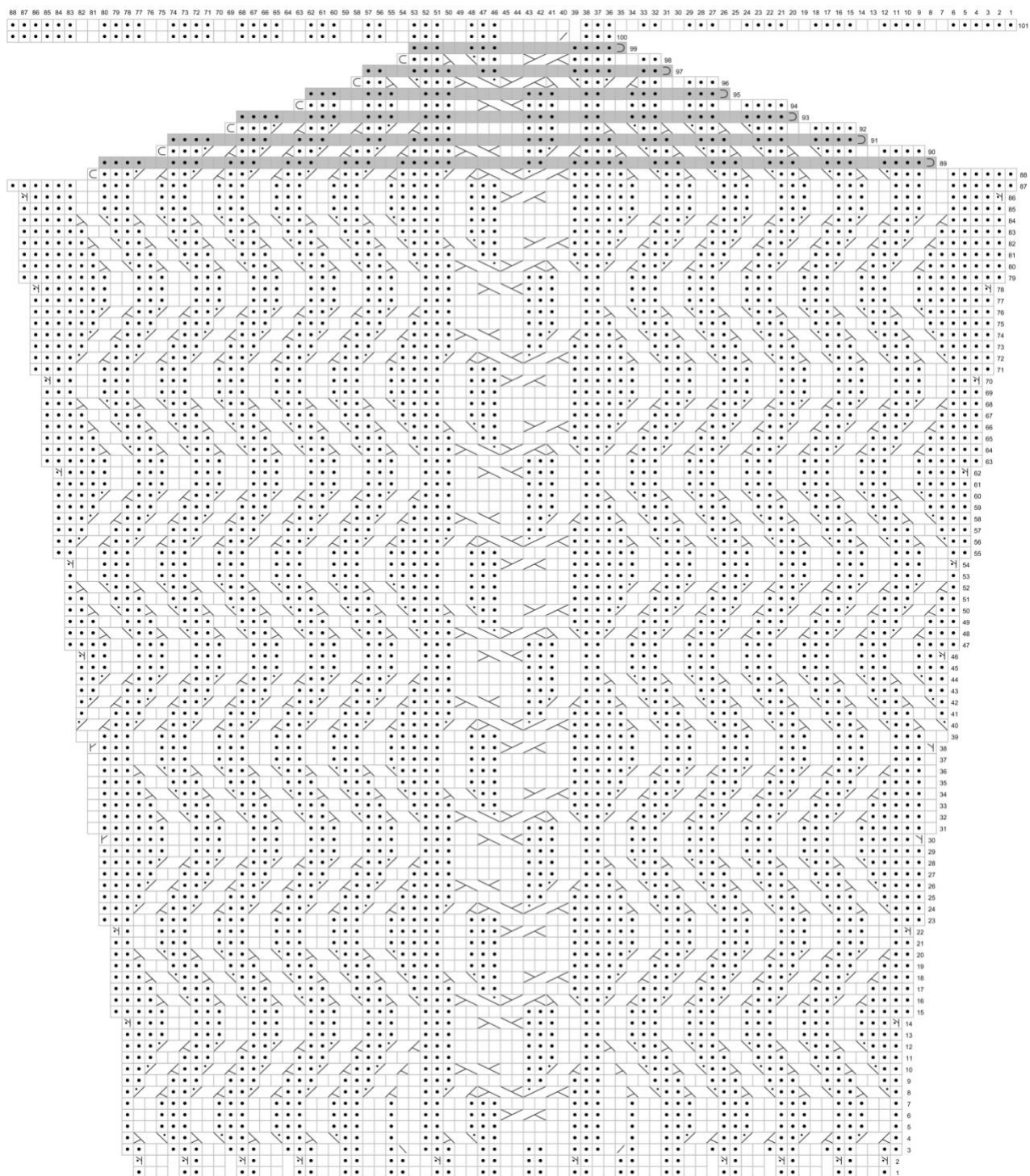
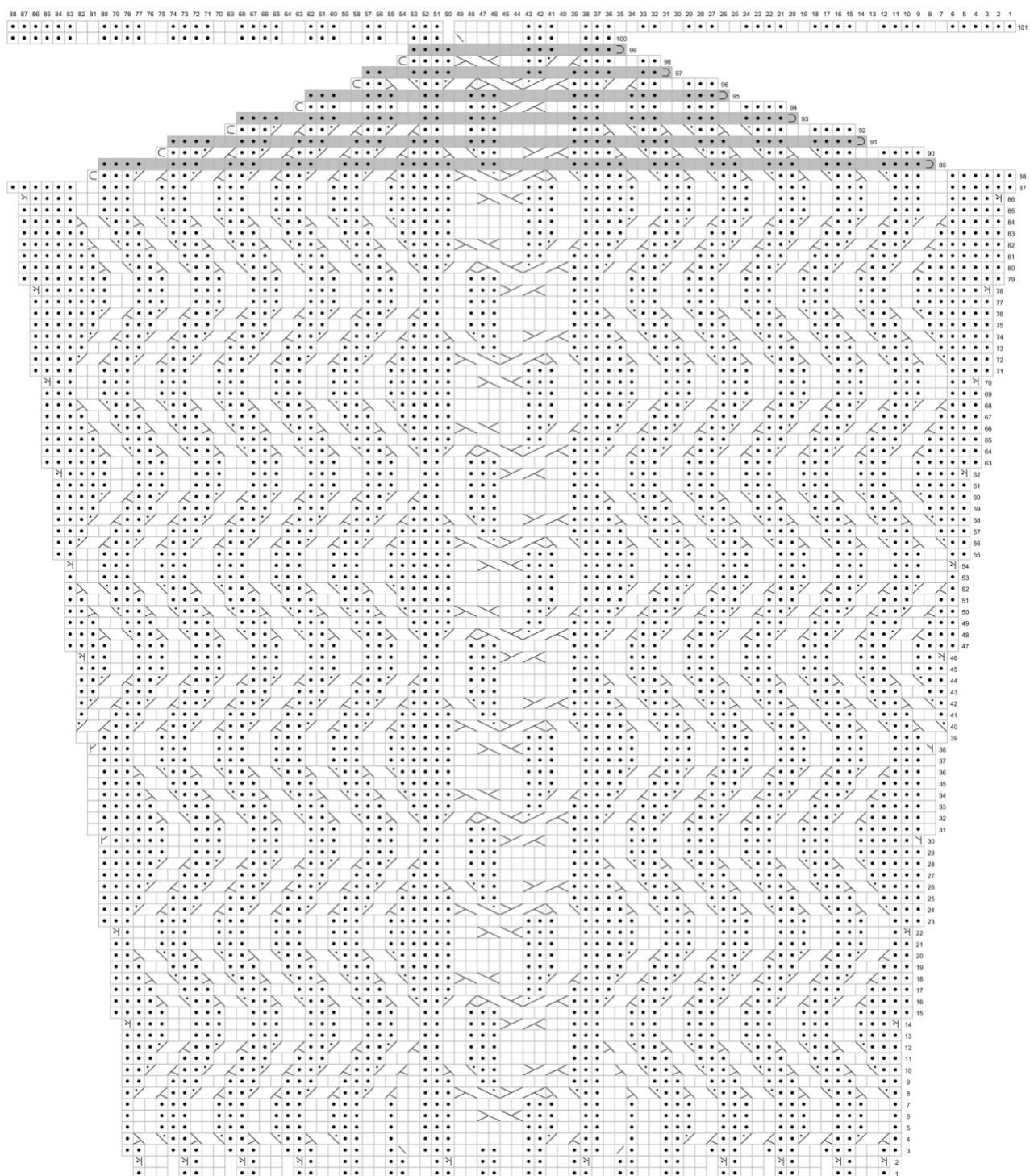







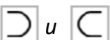








СХЕМА ПРАВОГО РУКАВА РАЗМЕР XXL



УСЛОВНЫЕ ОБОЗНАЧЕНИЯ

	Лицевая петля в лицевых рядах, изнаночная – в изнаночных
	Изнаночная петля в лицевых рядах, лицевая – в изнаночных
	Вывязать из одной петли две, прибавив петлю слева: провяжав петлю лицевой, подхватываем за верхнюю дужку петлю под ней и провязываем её лицевой
	Вывязать из одной петли две, прибавив петлю справа: подхватываем за верхнюю дужку петлю предыдущего ряда под петлей на левой спице и провязываем её лицевой, затем провязываем лицевой петлю на левой спице
	Провяжите петлю изнаночной сначала за переднюю, затем за заднюю стенки, прибавив таким образом 1 изнаночную петлю
	2 петли вместе лицевой
	Снять 1 петлю как лицевую, 1 лиц. п. и протянуть через снятую петлю
	Укороченные ряды. Обернуть и развернуть.
	1 п. снять на вспом. спицу, поместив ее за работой, следующие 2 п. провязать лицевыми, затем провязать изнаночной петлю со вспом. спицы
	2 п. снять на вспом. спицу, поместив ее перед работой, следующую петлю провязать изнаночной, затем провязать лицевыми петли со вспом. спицы.
	2 п. снять на вспом. спицу, поместив ее за работой, следующие 2 п. провязать лицевыми, затем провязать изнаночными петли со вспом. спицы
	2 п. снять на вспом. спицу, поместив ее перед работой, следующие 2 п. провязать изнаночными, затем провязать лицевыми петли со вспом. спицы.
	2 п. снять на вспом. спицу, поместив ее за работой, следующие 2 п. провязать лицевыми, затем провязать лицевыми петли со вспом. спицы.
	2 п. снять на вспом. спицу, поместив ее перед работой, следующие 2 п. провязать лицевыми, затем провязать лицевыми петли со вспом. спицы.