

Мастер-класс по вязанию детского плечевого изделия в технике реглан-погон сверху «Original Polo Mix»

Автор: Регина Марданшина

📷 @smart_knitting_by_regina

📷 Хештег для работ:
#reglanpogon_byregina
#original_polo_mix_byregina



Вся информация, предоставленная в данном МК, является интеллектуальной собственностью автора.
Описание предназначено только для использования в личных целях.
Копирование, распространение (целиком или частично) или иное использование материала недопустимо и является нарушением авторского права.

Мастер-класс «Original_Polo_Mix» - универсальный расчетный механизм с подробным описанием нескольких видов изделий, объединенных общим авторским расчетом реглана-погона, воротничком-стойкой, а так же авторскими деталями отделки кокетки и рукава.

МК содержит:

- 1) Полный расчет всех необходимых параметров по вашим меркам и плотности вязания;
- 2) Подробный алгоритм вязания плечевого изделия в технике реглан-погон сверху с имитацией втачного рукава, с пояснениями и техническими рисунками;
- 3) Чертежи, фотографии, схемы, технические рисунки, ссылки на видеофайлы;
- 4) Подробную схему ростка и углубления горловины; Видеоподсказки по точкам разворота, всем видам прибавок, декоративным полосам, воротнику-стойке, тройным кромочным, двойной планке, узорам, полому шнуру.
- 5) Пример расчета.
- 6) Файл для автоматического расчета.

Материалы и инструменты:

• **Пряжа:** меринос, хлопок/ меринос, хлопок/акрил, хлопок/лен, альпака. Метраж 110-160 м/50 гр. (для спиц 3-4 мм)

Приблизительный расход для одноцветного изделия (в граммах)

Возраст (рост)	Расход	
	Джемпер/ туника с короткими рукавами	Футболка одного цвета
1-1,5 (74-86)	150	100
2-3 (92-98)	200	150
4-5 (104-110)	200-250	150-200
6-7 (116-122)	250-300	200-250
8-9 (128-134)	300-350	250-300
10-12 (140-146)	350-500	300-400

• **Спицы:**

- круговые укороченные спицы, соответствующего пряже размера, на гибком мягком тросике 40 см основного и на 0,5 мм меньшего размера для планки горловины;
- круговые спицы на леске 60 см основного размера для основного полотна;
- круговые и чулочные спицы диаметром **на 1 мм** меньше основных для планок рукавов и тушки.

• **Дополнительные инструменты:** маркеры (4 основных, 6-10 дополнительных) для разметки точек разворота, сантиметровая лента, игла с широким ушком (прятать кончики), ножницы.

Образец

Прежде чем приступить к расчетам, необходимо определить вашу плотность вязания.

Это количество петель и рядов в 10 см, целое или дробное, которое получается у вас из выбранной пряжи и на тех спицах, которые планируете использовать для данной модели.

Для определения плотности нужно связать контрольный образец лицевой гладью, размером минимум 12*12 см,

ОБЯЗАТЕЛЬНО провести ВТО (постирать так, как планируете стирать готовое изделие, высушить на ровной поверхности)

Только после этого посчитать по сухому образцу, не растягивая полотно, не затрагивая кромочные и соседние с ними петли,

количество петель и рядов в 10 см и разделить их на 10, получим:

Пп – плотность в петлях (по горизонтали)

Пр – плотность в рядах (по вертикали)

ВАЖНО! Плотность при поворотном вязании может отличаться от кругового. Нужно учитывать это в работе и при необходимости связать образец по кругу.

Основные понятия

Реглан погон сверху – метод бесшовного вязания изделия сверху-вниз с имитацией втачного рукава сверху из проймы. Все детали изделия вывязываются одновременно, одним полотном, начиная с горловины (за исключением рукавов от подмышек)

Преимущество этого метода в скорости и точности вязания, в отсутствии швов и отдельных деталей, а благодаря вязанию сверху, длину рукавов и тушки можно корректировать в процессе работы.

Погон – определенное количество петель по плечу изделия (постоянное число), с двух сторон от которых делаются прибавки дополнительных петель для формирования оката рукава и части кокетки. Погон берет начало от горловины. Всего в изделии 2 погона

Ложная кеттлевка – имитация пришивной горловины. По факту – плотный рубчик между планкой горловины и основным полотном. Придает изделию аккуратный, законченный, фабричный вид. Вяжется полой резинкой круговыми рядами.

Росток – разница в высоте между спинкой и передом изделия. Нужен для того, чтобы изделие не тянуло назад, не "душило" и село по фигуре. Вяжется укороченными (неполными) поворотными рядами. В нашем изделии росток будем вязать по плечу (по погону).

Углубление горловины – глубина выреза передней части горловины, вяжется по аналогии с ростком укороченными рядами, но по петлям горловины переда.

Прибавка на свободу облегания (СО) – дополнительные сантиметры к обхвату груди (запястья или горловины) для более свободной посадки изделия.

ВТО - Влажно тепловая обработка изделия (стирка).

Условные обозначения и мерки

До начала расчетов потребуется снять следующие **МЕРКИ** и посчитать **плотности**

Огр	Обхват груди	Измеряем горизонтально на уровне подмышечных впадин, по самым выступающим частям груди и лопаток
Ош	Обхват шеи	Измеряем самую узкую часть шеи
Ди(Дп)	Длина изделия (Длина подола)	Измеряем по спине расстояние от седьмого шейного позвонка до желаемой длины изделия <ul style="list-style-type: none"> • для футболки – чуть выше кобчика; • для джемпера – до кобчика; • для туники – до середины бедра; • для платья с поясом Дп (Длина подола) - от линии талии до желаемой длины.
Др	Длина рукава (по внутреннему шву)	Измеряем от подмышечной впадины до желаемой длины рукава. Для джемпера – до запястья, по слегка согнутой руке <i>(лучше измерить по фактической посадке при примерке изделия, после того, как связали кокетку и набрали подрезы)</i>
Ор(Оз)	Обхват руки	Измеряем вокруг запястья или вокруг того места, где должен заканчиваться рукав
Пп	Плотность в петлях	Считаем по контрольному образцу
Пр	Плотность в рядах	

Особенности конструкции

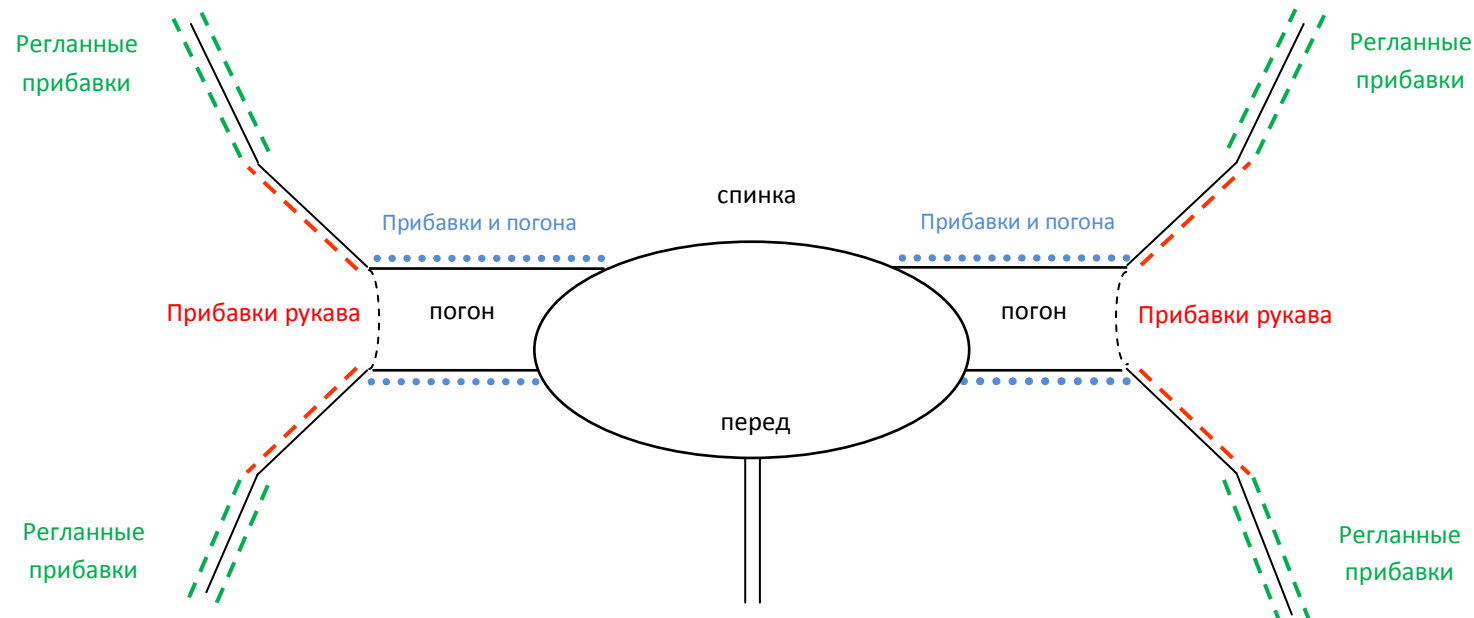
- Свобода облегания тушки СО – для платья с поясом-2 см; для туники/ футболки 3-4 см; для джемпера – 5 см;
- Прибавка на свободу облегания горловины - 5 см;
- Высота ростка (по погону) - 14% от ПОш (Полуобхвата шеи);
- Углубление горловины по переду - 10% от Ош;
- Подрез – 8% от Полуобхвата груди с прибавкой на свободу облегания (ПОгр+СО);

Изделие вяжется со стойки горловины одним полотном сверху-вниз.

Алгоритм вязания погона и пояснения к расчетам

Принцип вывязывания реглана-погона отличается от привычного реглана сверху.

Сходство лишь в том, что нужная ширина тушки и рукава достигается путем прибавления петель в ходе вязания кокетки изделия.



Прибавки в погоне сначала идут от линий погон в каждом ряду, затем, после того как мы наберем нужное количество петель для кокетки изделия и для длины плеча, отделим окаты рукавов и будем набирать их ширину прибавками только по рукаву в каждом 2м ряду, в определенный момент приступим к расширению тушки. Прибавки пойдут по тушке и рукаву одновременно (назовем их РЕГЛАННЫЕ прибавки). Прибавки тушки и рукава нужно сделать за определенное количество рядов (назовем Количество рядов проймы)

Так вяжем до подрезов.

Ритм прибавок погона не постоянный, он более трудоемок и требует точных расчетов. Особенно в детских изделиях.

Поэтому, чтобы минимизировать вероятность ошибок и погрешностей при снятии мерок, я исключила те замеры, которых можно так или иначе избежать и свела их нахождение к математическим формулам.

Их будем вычислять от основных величин: **Обхвата груди (Огр) и Обхвата шеи (Ош)**

Рекомендации по снятию мерок даны в таблице с мерками. Этому этапу нужно уделить особое внимание.

Следующий немаловажный момент при вязании реглана-погона - **Коэффициент плотности (К)**

Это проверочная величина, от которой заведомо зависит успех всей работы в целом.

К - отношение ваших плотностей. Количество рядов в 1см к количеству петель.

$$K = P_r / P_n$$

В моем примере $K = 3,1/2,3 = 1,35$

Чем больше этот коэффициент, тем больше рядов мы провяжем для того, чтобы набрать нужную длину погона, следовательно, сделаем больше прибавок. Оптимальное соотношение для погона находится в промежутке [1,2-1,6]

Если **К** выходит за рамки этих значений, значит ваши плотности не очень подходят для вязания погона и нужно либо сменить спицы, либо вязать из другой пряжи, иначе есть риск, что ваш погон при описанном выше ритме прибавок не сядет, полотно у линии погона будет сборить и нужные пропорции не будут достигнуты.

Поэтому, до начала основных расчетов, после того как связали и постирали образец и посчитали плотности P_n и P_r , проверяем их K .

Рассмотрим порядок вычислений

Количество петель погона постоянно.

Крайние петли погона назовем **ЛИНИИ ПОГОНА**. Прибавки будем делать от этих петель, увеличивая кокетку.

Условимся, что:

Синие пунктирные линии на рисунке – прибавки погона.

Делаем от линий погон, в каждом ряду.

(количество петель погона остается неизменным)

Красные - прибавки рукава.

Делаем через ряд.

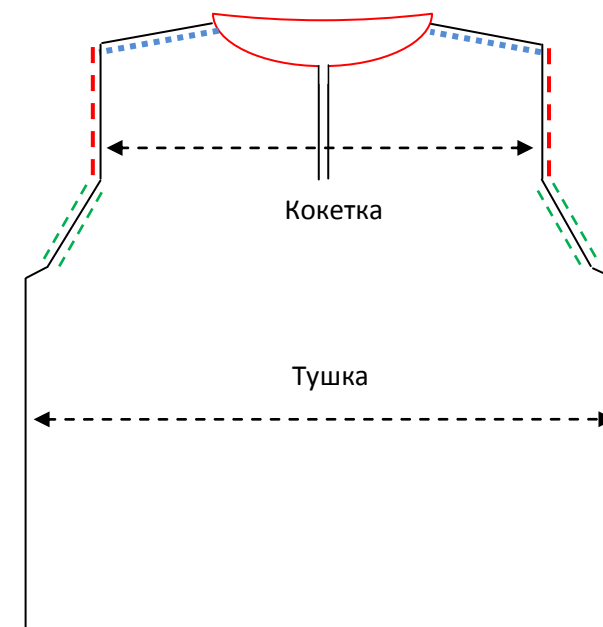
Прибавляем **ТОЛЬКО** рукав

Зеленые – регланные прибавки рукава и тушки.

Делаем так же через ряд.

Одновременно по тушке и рукаву (как в обычном реглане)

- ✓ Для начала нужно определиться с количеством петель горловины. Она не должна быть слишком свободной, иначе у нас не получится воротничок-стойка и не будет возможности набрать нужную длину плеча.
 - ✓ Найдем количество петель для погон. Он должен покрывать плечо, но не быть слишком широким;
 - ✓ Перейдем к ростку. Его мы будем вязать **ПО ПЕТЛЯМ ПОГОНА**.
- Рассчитаем количество точек разворота и интервалы между ними;
- ✓ Рассчитаем углубление горловины переда;



✓ Чтобы понять, сколько прибавок делать по погону, вычислим количество петель кокетки для переда и спинки, посчитаем количество прибавок погона;

✓ Найдем глубину проймы (рукава) и количество рядов кокетки от горловины до подрезов.

В пройму нужно будет вписать рукав и набрать за часть рядов нужную ширину изделия;

Это был самый сложный этап

Далее:

- ✓ Подрезы;
- ✓ Тушка (тело, подол);
- ✓ Рукава.

Последовательность вязания:

1. Горловина – стойка;
2. Росток+прибавки погона. Платочная вязка. Погон – лицевая гладь;
3. Прибавки рукава. Отделка декоративными полосами. Кокетка и 2 полочки платочной вязкой, поворотными рядами, тройная кромочная. Рукава – лицевая гладь;
4. Переход тушки на лицевую гладь;
5. Регланные прибавки;
6. Соединение работы в круг, объединение полочек;
7. Отделение рукавов, набор петель подрезов. Объединение передней и задней половинок тушки;
8. Тело изделия. Прибавки. Полоски.
9. Планки, отделка подола.
10. Рукава. Подрезы. Убавки. Планка рукавов.

Перейдем к расчетам.

Основные формулы. Пример расчета

* **Пример расчета для туники с поясом:** Огр-59 см, Ош-25,5см, Дп-32 см, Др-3 см, Ор-17; см
Пп-2,3 петли, Пр-3,1 ряда;
Планка горловины - 1,7 см;
Планка подола (полая резинка)– 1 см;
Планка рукава (полый шнур) – 1 см;
СО - 2 см.



Все округления производим до целого значения по правилам математики.

! Если при округлении чисел первая из отделяемых цифр **меньше** 5 (0, 1, 2, 3, 4), то последняя из оставляемых цифр остаётся без изменений (увеличения не производится) !

1) **КпГ** - общее количество петель горловины:

$$\text{КпГ} = (\text{Ош} + 5) * \text{Пп} + 3$$

округлить до **нечетного**

$$\text{КпГ} = (26 + 5) * 2,3 + 3 = 74,3 \sim 75 \text{ петель}$$

2) **КпПог** - количество петель ПОГОНА:

$$\text{Ош} * 0,17 * \text{Пп}$$

$$26 * 0,17 * 2,3 = 10,16 \sim 10 \text{ петель на погон}$$

3) **Р** - высота ростка (в рядах). Высота ростка равна 14% от полуобхвата шеи (ПОш=Ош/2):

$$\text{Р} = \text{ПОш} * 0,14 * \text{Пр}$$

округлить до **четного**

$$26/2 * 0,14 * 3,1 = 5,64 \sim 6 \text{ рядов}$$

4) **ТрПог**- количество точек разворота **ростка** (по погону):

$$\text{ТрПог} = P/2$$

6/2=3 точки разворота по каждому погону

5) **Петли между точками** разворота ростка.

Нам нужно равномерно распределить количество петель погона (**КпПог п. 2**) между точками разворота (**ТрПог п. 4**).

Крайние развороты должны быть минимум за **2 петли** до границы погона. Поэтому будем распределять петли за вычетом этих 2х петель.

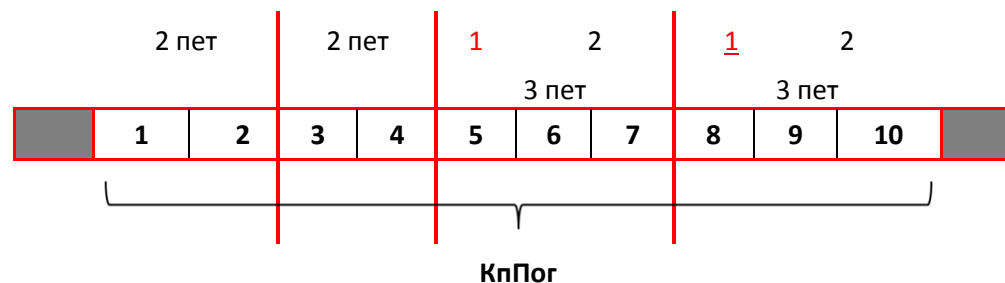
Т.е. КпПог-2 нужно разделить на ТрПог

Если остаток 1, прибавим его к отложенным 2м петлям у края, если остаток больше 1, равномерно распределим петли по соседним интервалам от края.

У меня 10 петель, 3 точки разворота, мне нужно распределить $10-2=8$ петель между 3 точками.

$8/3=2$ (Ост 2).

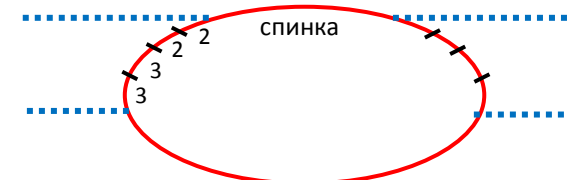
Интервалы между точками разворота 2, 2, (1+2=3), (1+2=3)



Вязать будем так: (Ω - петля, \leftrightarrow разворот)

$\Omega \ \Omega \leftrightarrow \Omega \ \Omega \leftrightarrow \Omega \ \Omega \leftrightarrow \Omega \ \Omega \ \Omega$

Последний разворот за 3 петли до конца погона (следующий – только на горловине переда)



6) Количество петель горловины передней части **КпГПеред**.
Остальные петли горловины распределим на перед и спинку.

Количество петель горловины переда всегда **ЧЕТНОЕ**.

Должно быть равно количеству петель горловины спинки после провязывания ростка, т.к. прежде чем перейти к петлям переда, мы вяжем росток, провязывая неполные ряды **ТОЛЬКО** по плечам, и в это время уже делаем прибавки в каждом ряду от крайних петель погон (при каждом прохождении линии погона) со стороны спинки.

За росток количество петель спинки увеличится на количество пересечений линии погон, а значит на количество рядов ростка.

Количество петель горловины переда **КпГПеред** = половине петель на спинку и перед + количество точек разворота погона (равно количеству рядов ростка)

$$\text{КпГПеред} = (\text{КпГ} - 2\text{КпПог}) / 2 + \text{Р}$$

округлить до целого,
+1, если нечетное

$$(75 - 10 * 2) / 2 + 6 = 33,5 \sim 34 \text{ петли на перед}$$

7) Количество петель горловины под Полочки **КпГПол**

$$\text{КпГПол} = \text{КпГПеред} / 2$$

$$34 / 2 = 17 \text{ петель на каждую полочку (с кромочными)}$$

8) Количество петель горловины спинки **КпГСпин** - все оставшиеся петли.

$$\text{КпГСпин} = \text{КпГ} - 2\text{КпПог} - \text{КпГПеред}$$

$$75 - 10 * 2 - 34 = 21 \text{ п. горловины спинки}$$

(В итоге можем получить **КпГПеред** на 3 петли меньше **КпГСпин**. Это норма.)

9) УглГПеред- углубление передней части горловины (в рядах).

В данном расчете глубина горловины – это количество рядов от начала линии погона по переду до самой нижней точки выреза горловины.

Нам нужна неглубокая горловина, достаточно будет взять 10% от Ош.

$$\text{УглГПеред} = \text{Ош} * 0,1 * \text{Пр}$$

округлить до четного

$$26 * 0,1 * 3,1 = 8,06 \sim 8 \text{ рядов}$$

10) Количество точек разворота углубления горловины переда ТрПеред:

$$\text{ТрПеред} = \text{УглГПеред} / 2$$

$$8 / 2 = 4 \text{ точки разворота по горловине от каждого плеча}$$

11) Количество петель для углубления горловины

Для закругления выреза нужно вязать поворотными рядами крайние петли горловины каждой полочки, оставив нетронутыми примерно 45% петель в центре. Для совсем маленьких размеров – 35-40%.

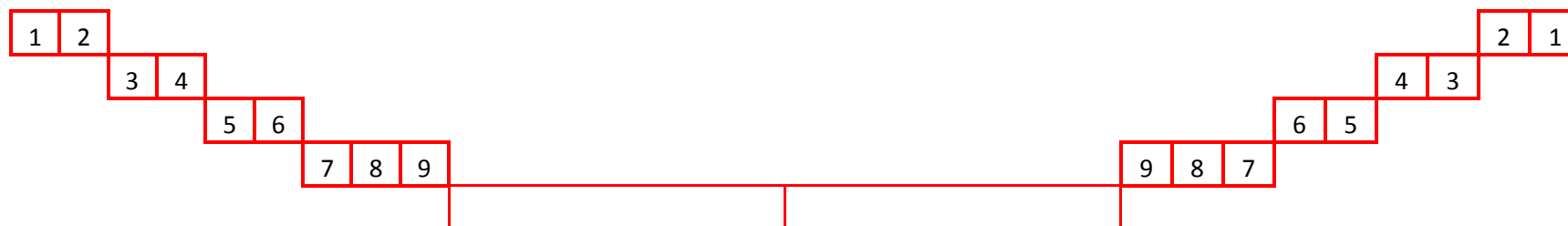
$$(\text{КпГПеред} - 45\%) / 2$$

округлить до целого

$$(34 - 34 * 0,45) / 2 = 9,35 \sim 9 \text{ петель}$$

Далее нужно распределить эти петли по точкам разворота от меньшего к большему. Для плавного перехода, количество петель должно увеличиваться постепенно. По возможности минимальный шаг должен быть 2 петли.

Мои 9 петель по 4 точкам можно распределить следующим образом: **2-2-2-3**.



В таблице приведены варианты распределения петель

количество точек разворота	количество петель				
	7	8	9	10	11
3	2+2+3	2+3+3	2+3+4	3+3+4	3+4+4
4		2+2+2+2	2+2+2+3	2+2+3+3	2+3+3+3
5				2+2+2+2+2	2+2+2+2+3

Рассчитали количество петель горловины, распределили их по погонам спинке и полочкам, рассчитали точки разворота ростка и углубления горловины.

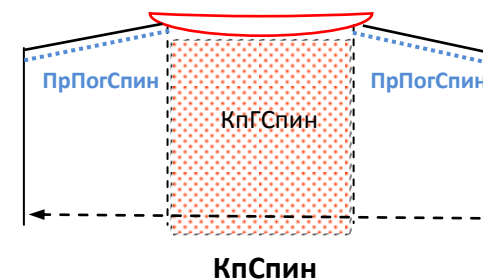
Приступим к расчету прибавок.

12) Количество петель кокетки спинки $K_{пСпин}$

Прибавками погона нам нужно достичь определенной ширины кокетки по спинке (расстояние между руками по лопаткам):

$$\begin{aligned} & (O_{гр}/3+4)*Пп \\ & (O_{гр}/3+5)*Пп \text{ для джемпера} \\ & \text{округлить до нечетного} \end{aligned}$$

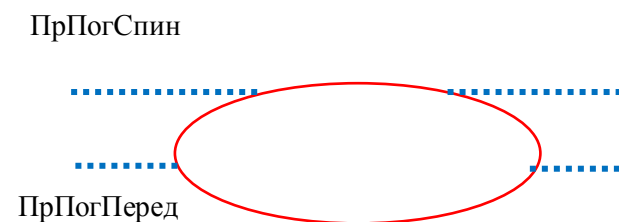
$$(59/3+4)*2,3=23,67*2,3=54,43 \sim 55 \text{ петель}$$



13) Количество прибавок погона по спинке $ПрПогСпин$:

$$\begin{aligned} & ПрПогСпин = (K_{пСпин} - K_{пГСпин}) / 2 \\ & \text{округлить до целого} \end{aligned}$$

$$(55-21)/2=17 \text{ прибавок погона по спинке}$$



14) Количество прибавок погона по переду **ПрПогПеред**
Будет отличаться от спинки на количество рядов ростка:

$$\text{ПрПогПеред} = \text{ПрПогСпин} - P$$

17-6=11 прибавок погона по переду

15) Количество петель кокетки каждой Полочки **КпПол**
Петли горловины Полочки (п.7)+прибавки погона по переду (п. 14)

$$\text{КпПол} = \text{КпГПол} + \text{ПрПогПеред}$$

17+11=28 петель каждой Полочки
до соединения в круг (вместе с кромочными)

16) Количество петель кокетки переда после соединения в круг **КпПеред**
Петли Полочки с поправкой на объединенные кромочные петли.

$$\text{КпПеред} = 2 * \text{КпПол} - 4$$

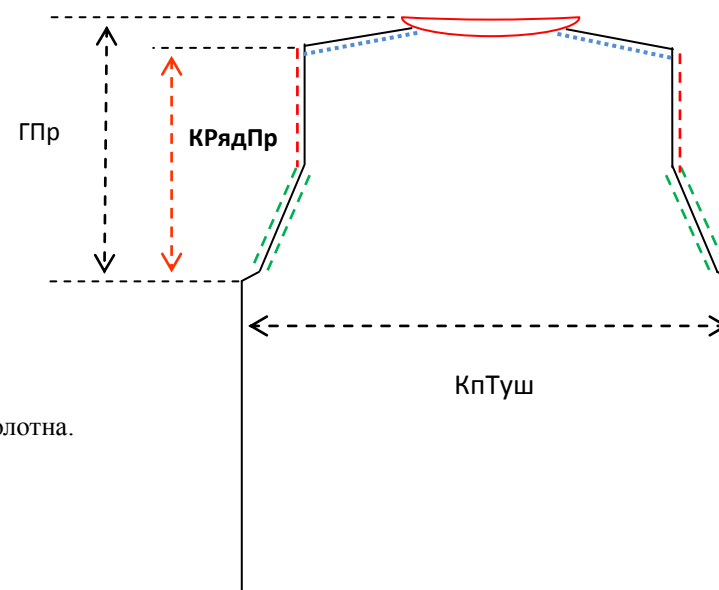
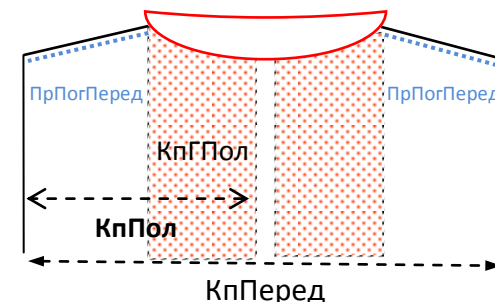
28*2-4=52 петли переда после соединения в круг

17) Глубина проймы – количество рядов кокетки от погона до подреза
Общая формула для вычисления глубины проймы для половины изделия:
(Это промежуточная расчетная величина, фактическое значение может отличаться от расчетного.
Из-за разной плотности вязки и способа провязывания петель имеется небольшой коэффициент сжатия полотна.
В формулу уже заложена эта погрешность.)

$$\text{ГПр} = \text{Огр} / 6 + 4,5 \text{ см}$$

$$\text{ГПр} = \text{Огр} / 6 + 5,5 \text{ см для джемпера}$$

$$\text{59} / 6 + 4,5 = 14,33 \text{ см}$$



18) Количество рядов проймы **КРядПр** для половины изделия

В п.17 мы нашли глубину проймы для половины изделия, но часть плеча у нас закрывает погон, поэтому вычтем из полученной величины ГПр высоту половины погона в сантиметрах:

$$\text{КРядПр} = (\text{ГПр} - (\text{КпПог}/\text{Пп})/2) * \text{Пр}$$

округлить до четного

$$14,33 - (10/2,3)/2 = 14,33 - 2,17 = 12,16 \text{ см}$$

$$\text{В рядах: } 12,16 * \text{Пр} = 12,16 * 3,1 = 37,7 \sim 38 \text{ рядов.}$$

За 38 рядов мне нужно набрать прибавками определенное количество петель тушки.

19) **КпТуш**-количество петель передней половины изделия. Равно полуобхвату груди с поправкой на свободу облегания:

СО для платья с поясом 2-3, для футболки/туники-3-4, для джемпера – 5

(В зависимости от телосложения ребенка. Если с животиком, то берем большую цифру интервала)

$$\text{КпТуш} = (\text{ПОгр} + \text{СО}) * \text{Пп}$$

округлить до четного

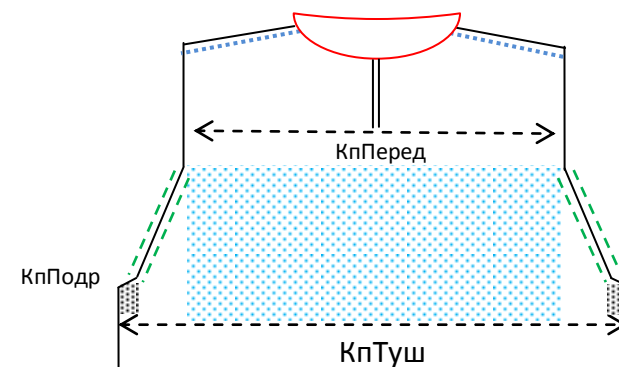
$$(59/2+2) * 2,3 = 31,5 * 2,3 = 72,45 \sim 72 \text{ петли на переднюю половину изделия}$$

20) **КпПодр** - количество петель подреза=8% от полуобхвата груди с поправкой на свободу облегания:

$$\text{КпПодр} = (\text{ПОгр} + \text{СО}) * 0,08 * \text{Пп} = (\text{Огр}/2 + 4) * 0,08 * \text{Пп}$$

округлить до четного

$$(59/2+2) * 0,08 * 2,3 = 5,76 \sim 6 \text{ петель подрез}$$



21) Теперь можно вычислить **КПрТуш**- количество регланых прибавок тушки и рукава одновременно, считаем по цифрам переда.
(п.19)-п.16)-п.20)

$$\text{КПрТуш} = (\text{КпТуш} - \text{КпПеред} - \text{КпПодр}) / 2$$

$$(72 - 52 - 6) / 2 = 14 / 2 = 7 \text{ прибавок}$$

Прибавки будем делать одновременно по тушке и рукаву в каждом 2м ряду

22) Количество прибавок рукава **КПрРук**.

За пройму в КРядПр рядов мы провяжем (**КПрТуш*2**) ряда с Регланскими прибавками по тушке и рукаву.

Оставшееся количество рядов будем вязать с прибавками **ТОЛЬКО** по рукаву. Найдем их и разделим на 2, т.к. прибавки делаем в каждом 2м ряду.

(п.18)-2*п.21)

$$\text{КПрРук} = (\text{КРядПр} - 2\text{КПрТуш}) / 2$$

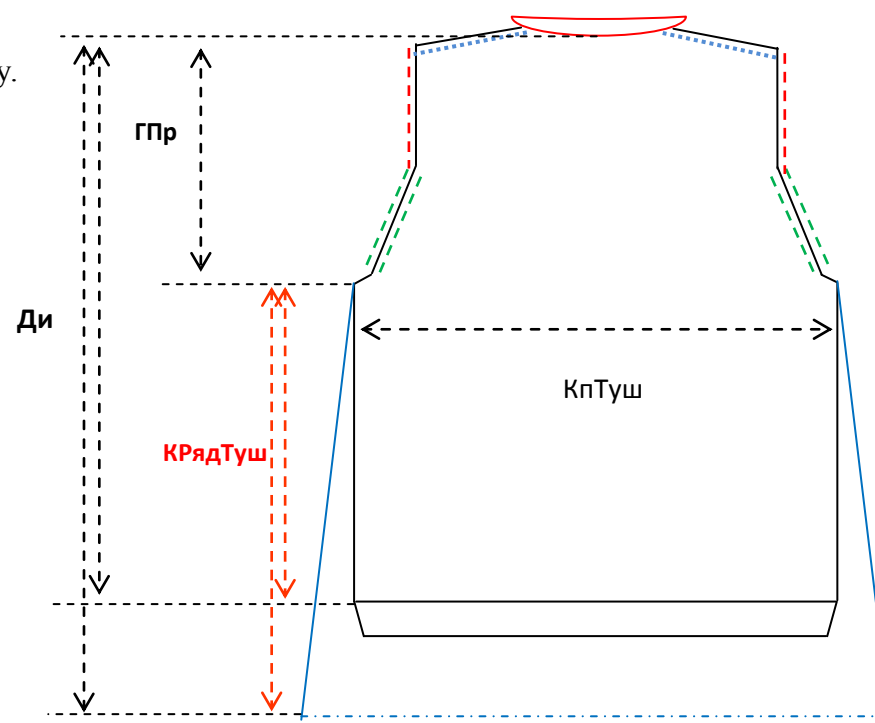
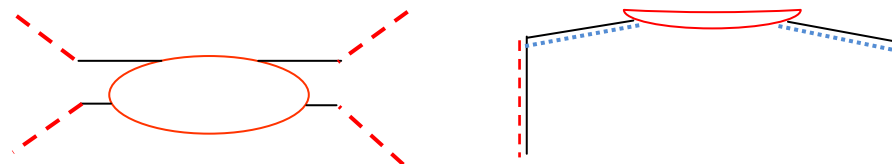
$$(38 - 7 * 2) / 2 = 24 / 2 = 12 \text{ прибавок только по рукаву с каждой стороны}$$

23) **КРядТуш** - количество рядов тушки от подрезов до планки
От длины изделия отнимем пройму (п.17)

$$\text{КРядТуш} = (\text{Ди} - \text{ГПр}) * \text{Пр}$$

округлить до целого

$$(58 - 14,33) * 3,1 = 135,4 \sim 135 \text{ рядов подол до планки}$$



24) Количество петель рукава у основания (после всех прибавок, с подрезами) **КпРук**

$$\text{КпРук} = \text{КпПог} + 2\text{КпПрРук} + 2\text{КпПрТуш} + \text{КпПодр}$$

Или

$$\text{КпПог} + \text{КРядПр} + \text{КпПодр}$$

$$10 + 24 + 14 + 6 = 54 \text{ петли рукава}$$

или

$$10 + 38 + 6 = 54 \text{ петли}$$

25) Длина рукава по внутреннему шву (в рядах) **ДлРук** БЕЗ ПЛАНКИ:

Длину рукава лучше измерить после примерки изделия

$$\text{ДлРук} = \text{Др} * \text{Пр},$$

округлить до целого

$$3 * 3,1 = 9 \text{ рядов от подрезов до планки}$$

$$\text{Для джемпера: Др} = 27, \quad 27 * 3,1 = 84 \text{ ряда от подрезов до запястья (без учета резинки)}$$

26) Ширина рукава у предполагаемой планки (у запястья – для джемпера) **ШРук**

$$\text{ШРук} = (\text{Ор} + 2) * \text{Пп}$$

$$\text{ШРук} = (\text{Оз} + 4) * \text{Пп} \text{ для джемпера}$$

округлить до четного, если **КпРук** четное, иначе до нечетного

$$(17 + 2) * 2,3 = 43,7 \sim 44 \text{ петли для короткого рукава}$$

т.к. **КпРук** = 54 – четное

$$\text{Для джемпера: Оз} = 12, \quad (12 + 4) * 2,3 = 36,8 \sim 38 \text{ петель у запястья}$$

27) Количество убавок рукава Убав

$$\text{Убав} = (\text{КпРук} - \text{ШРук}) / 2$$

округлить до целого

$$(54 - 44) / 2 = 5 \text{ убавок рукава}$$

Для джемпера: $(54 - 38) / 2 = 8$ убавок рукава

28) Ритм убавок рукава

$$\text{Целое} (\text{ДлРук} / (\text{Убав}))$$

$$9 / 5 = 1 \text{ (Остаток 4)}$$

Т.е. за 9 рядов рукава мне нужно сделать 5 убавок

Для джемпера: 84 ряда, 8 убавок. $84 / 8 = 10$ (Ост.4)

За 84 ряда нужно сделать 8 убавок в каждом 10м ряду, последняя убавка будет за 4 ряда до планки.

Если убавлять петли подреза в первых рядах рукава, то ритм прибавок изменится.

Например, из 6 петель подреза я хочу убавить клином сразу 4 петли у основания, т.е. сделать в первых 2х рядах 2 убавки, у меня останется $8 - 2 = 6$ убавок, которые нужно распределить по $84 - \underline{2} = 82$ рядам.

29) Количество прибавок подола КПрПодола

29.1) Для туники А-силуэта длиной до середины бедра вяжем небольшое расклевшение подола.

Оптимальный угол расширения **6-8 градусов**.

Длина подола (в см) – длина изделия за вычетом проймы (п.17)

$$H1 = \text{Ди} - \text{ГПр} \quad (29.1.1)$$

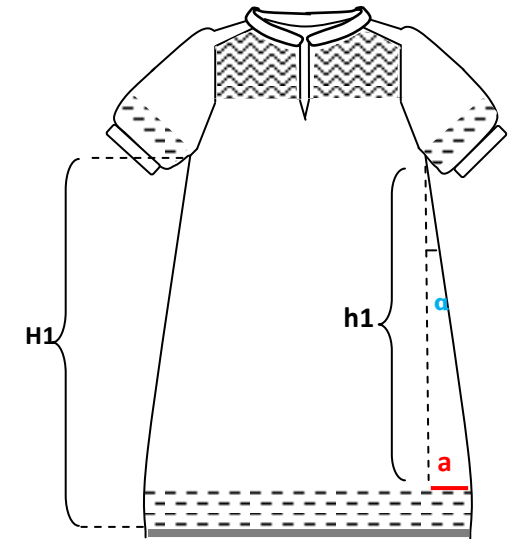
$$\text{Ди} = 52 \text{ см}, H1 = 52 - 14,33 = 37,7 \text{ см подол}$$

Прибавки завершим на 70% от длины подола (считаем от подрезов),

т.е. при достижении длины **h** подол будет прямо без расширения спускаться вниз.

$$h1 = 0,70 * H1 \quad (29.1.2)$$

$$h1 = 0,70 * 37,7 = 26,4 \text{ см}$$



Найдем количество прибавок подола

Вычислим **a**

угол наклона **α**=6°

Количество прибавок подола будет равно основанию треугольника **a** (в см)

Зная угол наклона и высоту **h** найдем (Тангенс (tg(α)) — это отношение противолежащего катета к прилежащему катету), т.е.

$$\text{tg} \alpha = a/h$$

$$\text{tg} 6^\circ = 0.105$$

$$a = 0.105 * h$$

в петлях **a*Пп**

! Для БОльшого клешения, нужно увеличить угол расширения **α!**

Итак, **Количество прибавок подола КПрПодола**

$\text{КПрПодола} = 0,105 \cdot h \cdot \text{Пп}$ – для небольшого расклешения (6°) (29)

$0,141 \cdot h \cdot \text{Пп}$ (для 8°)

$0,105 \cdot 26,4 \cdot 2,3 = 6,37 \sim 6$ прибавок подола для малого расклешения.

$0,141 \cdot 26,4 \cdot 2,3 = 8,56 \sim 9$ прибавок для бОльшего расклешения

29.2) Для платья/туники с поясом с прибавками по бокам изделия

Клешение идет от линии талии (коническая юбка) до начала рельефного узора.

В этом случае

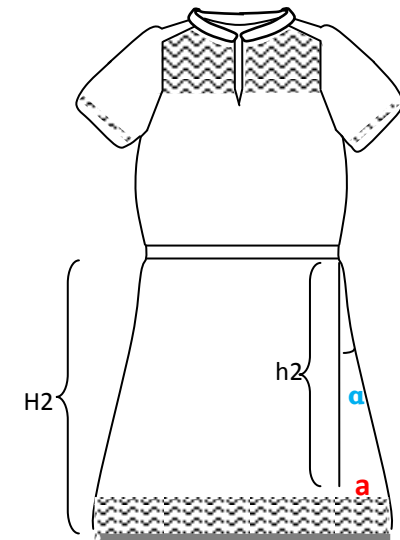
$H2 = \text{Дп}$ (29.2.1)

Дп (Длину подола от талии до желаемой длины измерим по модели) = 32 см

Раппорт узора для отделки в моем случае 11 рядов

$h2 = \text{Дп} - 11 / \text{Пр}$ (29.2.2)

$h2 = 32 - 11 / 3,1 = 28,5$ см подола с прибавками



Оптимальный угол расширения для конической юбки 7 градусов. ($\text{tg} 7^\circ = 0,122$, Не придает излишнюю пышность, умеренно расклешает подол)

$\text{КПрПодола} = 0,122 \cdot h \cdot \text{Пп}$ – для расклешения 7° (29)

0,122*28,5*2,3=7,99~8 прибавок подола от талии до узора

30) Ритм прибавок подола

30.1) Для платья/туники А-силуэта

h1*Пр/КПрПодола

26,4*3,1=82 ряда

82/6=13,66, т .е. в каждом 13м ряду будем делать прибавки.

**30.2) Ритм прибавок подола платья/туники с поясом
с прибавками по бокам изделия**

Ритм прибавок

h2*Пр/КПр

28,5*3,1=88 рядов

88/8=11, т .е. в каждом 11м ряду будем делать прибавки.

Для проверки своих расчетов вы можете воспользоваться расчетным файлом.



Файл для автоматического расчета

Его нужно **сохранить** на устройство и **открыть в Microsoft Excel**.

Расчет – расчетный файл и технический рисунок с нанесенными на него актуальными величинами.

В верхней ячейке нужно выбрать изделие, которое планируете вязать

Ваши данные ввести в **розовые ячейки** в левом верхнем углу.

таблицы на листе **Расчет**.

Десятичные знаки вводить **через запятую**.

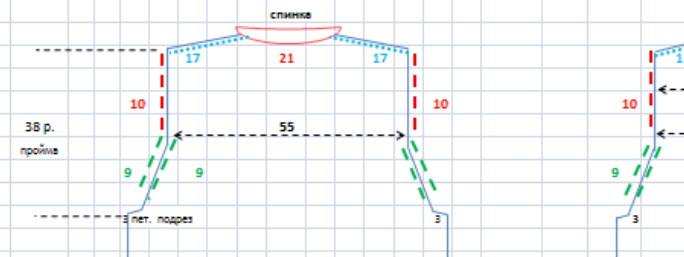
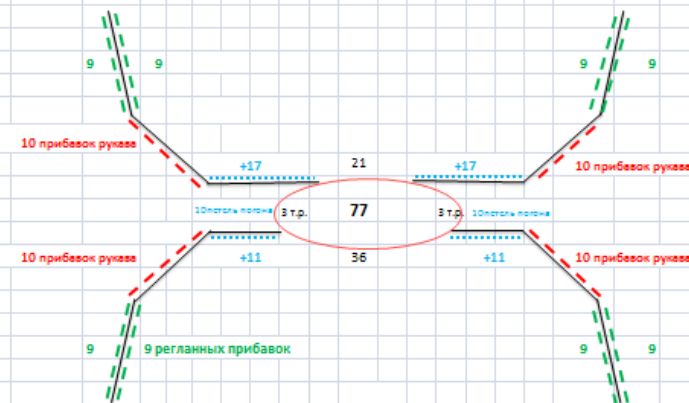
Так же есть возможность изменения ряда ключевых величин.

Выбор разрешен в допустимых пределах из всплывающего списка

	А	В	С	
1			Свитер	выб
2	Огр	59		
3	Ош	26		
4	Ди	36		
5	Др	26		
6	Оз	12,5		
7				
8	Пп	2,2	К	
9	ПР	3,4	1,55	
10				
11	Сотушки	4		выбрать из всплывающего списка
12	Прибавка горловины	7		выбрать из всплывающего списка
13	Прибавка запястья	8		выбрать из всплывающего списка
14	росток	0,16		
15	погон	0,2		
16	подрез	0,08		
17				

В таблице автоматически рассчитываются и отражаются на тех.рисунках все необходимые для работы значения

		Футболка/Туника	выбрать из всплывающего списка																													
Огр	59	Обхват груди																														
Ош	26	Обхват шеи																														
Ди (Дл)	32	Длина изделия (Длина подола для платья с поясом)																														
Др	3	Длина рукава																														
Ор (Оз)	17	Обхват руки (Обхват запястья для длинного рукава)																														
пп	2,3	К																														
пр	3,1	1,35																														
Сотушки	4	выбрать из всплывающего списка	для платья с поясом -2, для туники А-силуэта/футболки 3-4, для джемпера 5																													
Прибавка горловины	6																															
Прибавка обхвата руки	2	выбрать из всплывающего списка	для джемпера выбрать 4-5																													
росток	0,14																															
погон	0,17																															
подрез	0,08																															



ХОД РАБОТЫ

Основные сокращения

ЛР – Лицевой ряд

ИР – Изнаночный ряд

Лиц. – Лицевая петля

Изн. – Изнаночная петля

ЛП – Линия прибавок рукава

ДП – Декоративная полоса из вытянутых (переснятых) лицевых петель

ТР – Точка разворота

Планка горловины

Двойную планку горловины-стойки будем вязать по кругу на 2х парах круговых спиц.

Для набора петель воспользуемся методом Джуди Бекер.

Для этого нам потребуются 2 пары укороченных круговых спицы с гибким тросиком.

1я - **основного размера**, 2я- на **0,5 мм меньше**.

Расположим по 1 спице от каждой пары параллельно друг к другу, большей спицей к себе.

Первую петлю образуем на ближней спице.

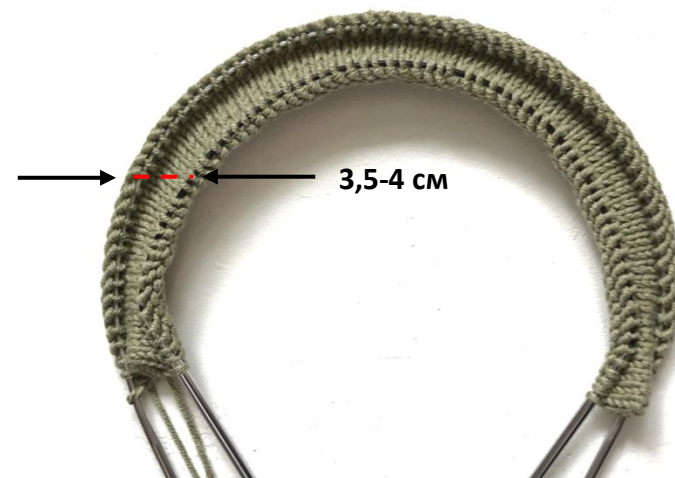
Набираем **КпГ-3** пар петель (на 3 петли меньше, чем в п.1 расчетов)



[Набор петель планки горловины](#)

Вяжем по кругу поочередно: сначала ВСЕ петли БОльшей спицы, разворачиваем работу, затем ВСЕ петли – МЕНьшей.

До тех пор, пока полотно между спицами не будет равно **ДВОЙНОЙ высоте планки (3,5-4 см)** Высота планки в сложенном виде 1,7-2 см.



Далее соединим половинки. Для этого повернем работу БОльшей спицей к себе (это будет **Лицевой** ряд).

Провяжем спицей МЕНЬШЕГО размера петли с 2х спиц следующим образом:

Переснять 1ю кромочную с ДАЛЬНЕЙ спицы, провязать 1 Лиц. с ближней, 1 Изн. с дальней - сформировали 3 петли для Утолщенного края Правой Полочки.

На правой спице 3 петли.

Далее провязать по 2 вместе лицевой (с ближней и с дальней спицы) до 3х последних петель (должно остаться 2п. на ближней, 1 на дальней)



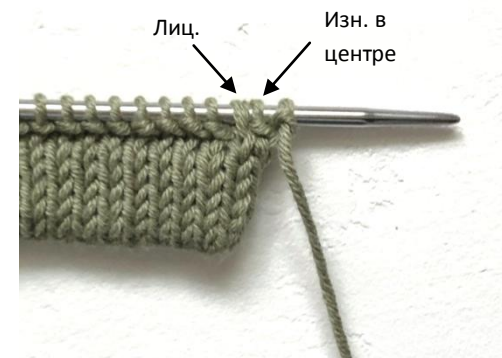
Повязать 1 Лиц. с ближней спицы, 1 Изн. с дальней, кромочную с ближней - сформировали 3 петли для утолщенного края
Левой Полочки.

Развернуть работу

ИР: Провяжем этими же спицами 1 ряд лицевыми петлями следующим образом:

1 кромочную переснять (следить за тем, чтобы петля не перекручивалась), 1 Лиц., Изн. **ПЕРЕСНЯТЬ** не провязывая, нить **ПЕРЕД** работой,. ВСЕ Лиц. до 3х последних (вязать потуже), **2 петли в конце планки поменять местами** (Лиц. оставить перед работой, Изн. переснять, поднять Лиц.), Изнаночная петля должна быть до Лицевой, Изн. переснять нить перед работой, Лиц. провязать, 1 Лиц. кромочная (чтобы петля не перекручивалась).

Расположение петель тройной кромочной по лицевой стороне

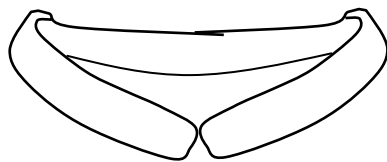


ПЕРЕСНЯТЬ РАБОТУ НА ОСНОВНЫЕ СПИЦЫ



[Планка горловины](#)

Планка готова! Переходим к вывязыванию ростка.



РОСТОК. Распределение петель. Расстановка маркеров

Перед началом вязания ростка распределим петли планки горловины по плечам и тушке, расставим маркеры (**между петлями**)

Отсчитаем количество петель горловины для Левого Полочки

(**КпГПол, п.7**), отметим:

М1 – 1я граница Погона1,

количество петель Погона1 (**КпПог, п.2**),

М2 – 2я граница Погона1,

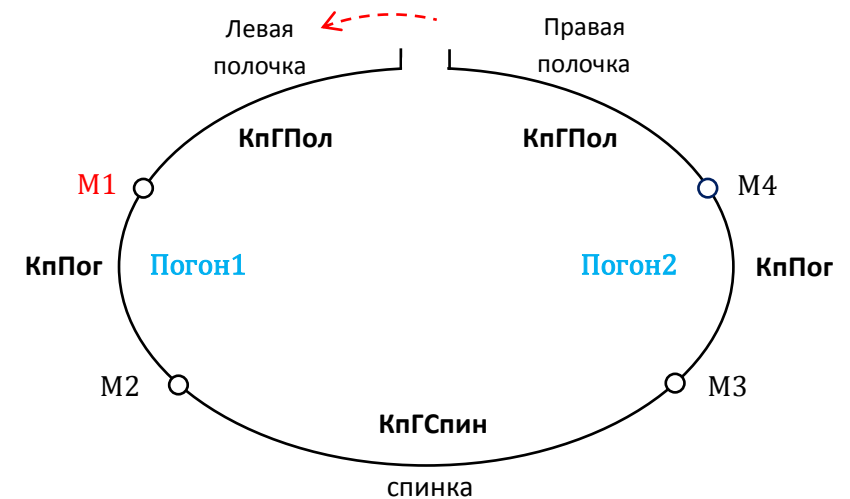
количество петель горловины Спинки (**КпГСпин, п.8**),

М3 – 2я граница Погона2,

количество петель Погона2,

М4 – 1я граница Погона2,

После **М4** должно остаться количество петель Правой Полочки



Далее маркерами контрастного цвета разметим точки разворота РОСТКА по ПОГОНАМ. Обозначим их буквой **Т** с индексом, соответствующим очередности провязывания.

Расставим маркеры через интервалы между точками разворота ростка (п.5)

Количество маркеров с каждой стороны **ТРПог** (п.4)

Общее количество маркеров **2*ТРПог**.

!Рекомендуется нарисовать свой технический рисунок и на нем отмечать свои точки и интервалы между ними по очередности их прохождения, выстраивая тем самым логическую цепочку провязывания рядов ростка.

Расстановка маркеров по погонам

У меня $\text{TrПог}=3$ точки (п.4), значит будет по 3 маркера на каждом погоне (всего 6)

от **T1** до **T6**

Интервалы между точками:

по **погонам** посчитали в п. 11.

У меня это **2-2-3-3** петли

От M3 отсчитаем по **Погону2** 2 петли (1й интервал), маркер T1,

от T1 2 петли (2й интервал), T3;

от T3 3 петли (3й интервал), T5;

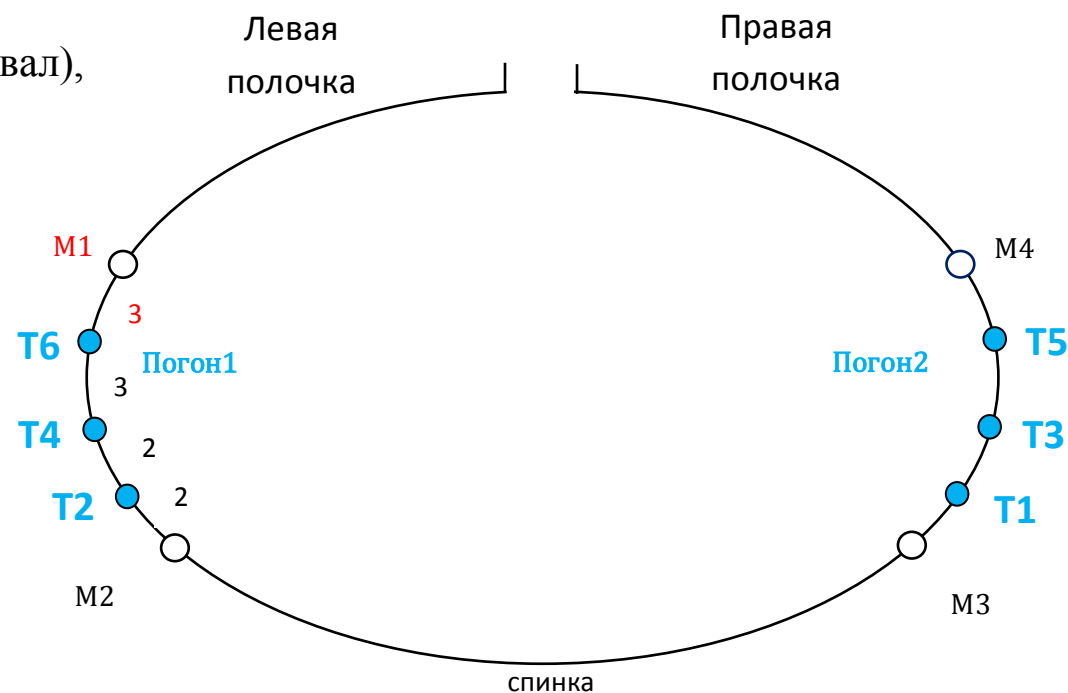
До M4 должно остаться **3** петли

(последнее число петель интервала)

От M2 по **Погону1**

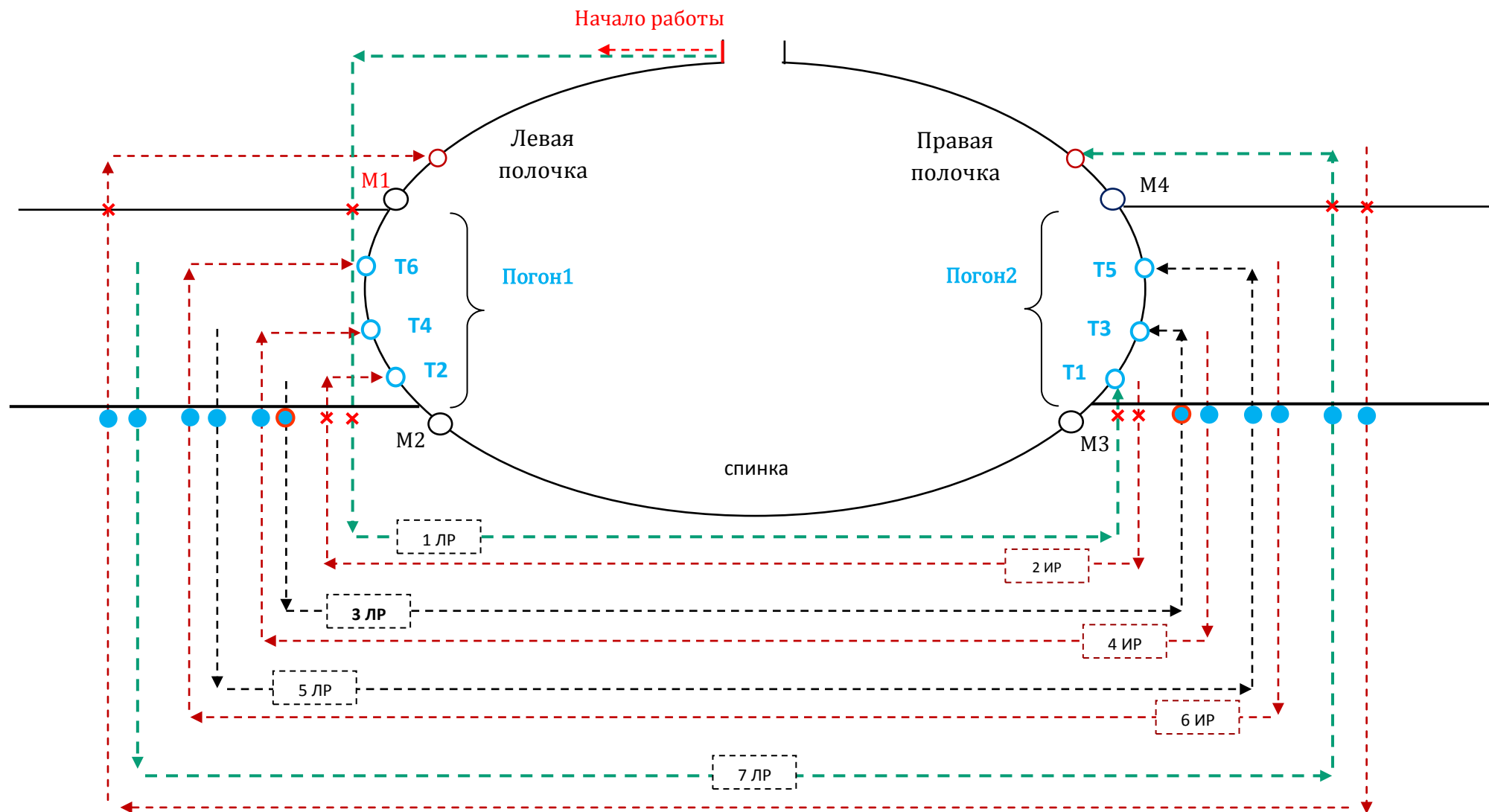
2 петли, T2, 2 петли, T4, 3 петли, T6.

До M1 останется **3** петли.



ВЯЗЫВАНИЕ РОСТКА

(Подробное описание на примере 3 точек по каждому погону с интервалами 2-2-3-3 петли)



Росток начинаем вязать в точке **Начала работы.**

Вяжем укороченными поворотными рядами по погонам и спинке.

Петли погона провязываем ЛИЦЕВОЙ ГЛАДЬЮ (в ЛР – Лиц., в ИР – Изн.)

Петли спинки – ПЛАТОЧНОЙ вязкой (ВСЕГДА Лиц.)

Прибавки погонов будем делать в каждом ряду, начиная с 3го лицевого ряда
(3е пересечение линии погонов)

ПЕРВУЮ ПРИБАВКУ ОТ КАЖДОЙ ЛИНИИ ПОГОНА НАЧИНАЕМ ВСЕГДА В ЛИЦЕВОМ РЯДУ.

ПОСЛЕДУЮЩИЕ – В КАЖДОМ РЯДУ

Условные обозначения к схеме:

- Первая прибавка
- Прибавки погона
- ✗ Отсутствие прибавки
- Точки разворота ростка
- Точки разворота углубления горловины

Попетельное описание первых рядов роста (для интервала 2-2-3-3)

1 ЛР: Кромочную переснимаем, Изн. переснять нить перед работой, 1 Лиц. (тройная кромочная). Все Лиц. (Левая Полочка, Погон1, Спинка) до **T1 на Погоне2**, поворот;

2 ИР: 1п. переснять,  [Как переснять петлю при повороте вязания.](#)

1 Изн. Погона2, все Лиц. Спинки до М2, 2 Изн. до **T2 на Погоне1** (1я цифра интервала), поворот;

3ЛР: (до **T3 на Погоне2**): 1п. переснять, 1 Лиц. Погона1, **1я ПРИБАВКА Погона1** слева от М2

 [Прибавка по лицевой стороне СЛЕВА от Погона,](#)

все Лиц. Спинки, **1я ПРИБАВКА Погона2** справа от М3,

 [Прибавка по лицевой стороне СПРАВА от Погона,](#)

2 Лиц. Погона2,

 [Соединение петель в точке разворота погона по лиц.стороне](#) (1я петля нового интервала),

2я Лиц. петля интервала до **T3** (2я цифра интервала), поворот;

4 ИР (до **T4 на Погоне1**): 1 п. переснимаем, 3 Изн. Погона2, 2я **ПРИБАВКА Погона2** слева от М3 по изнанке

 [Прибавка по изнанке СЛЕВА от погона,](#)

Все Лиц Спинки, 2я ПРИБАВКА Погона1 справа от М2 по изнанке,



[Прибавка по изнанке СПРАВА от погона,](#)

4Изн. Погона,



[Соединение петель в точке разворота погона по изн. стороне,](#)

(1я петля интервала), 2 Изн. нового интервала до **T4** на погоне (3я цифра интервала), поворот;

5 ЛР (до **T5** на **Погоне2**): 1п. переснять, 3 Лиц. Погона1, 3я ПРИБАВКА Погона1 слева от М2; все Лиц. спинки, 3я ПРИБАВКА Погона2 справа от М3, 4 Лиц. Погона2, соединении точек разворота, 3 Лиц до **T5** (3я цифра интервала), поворот;



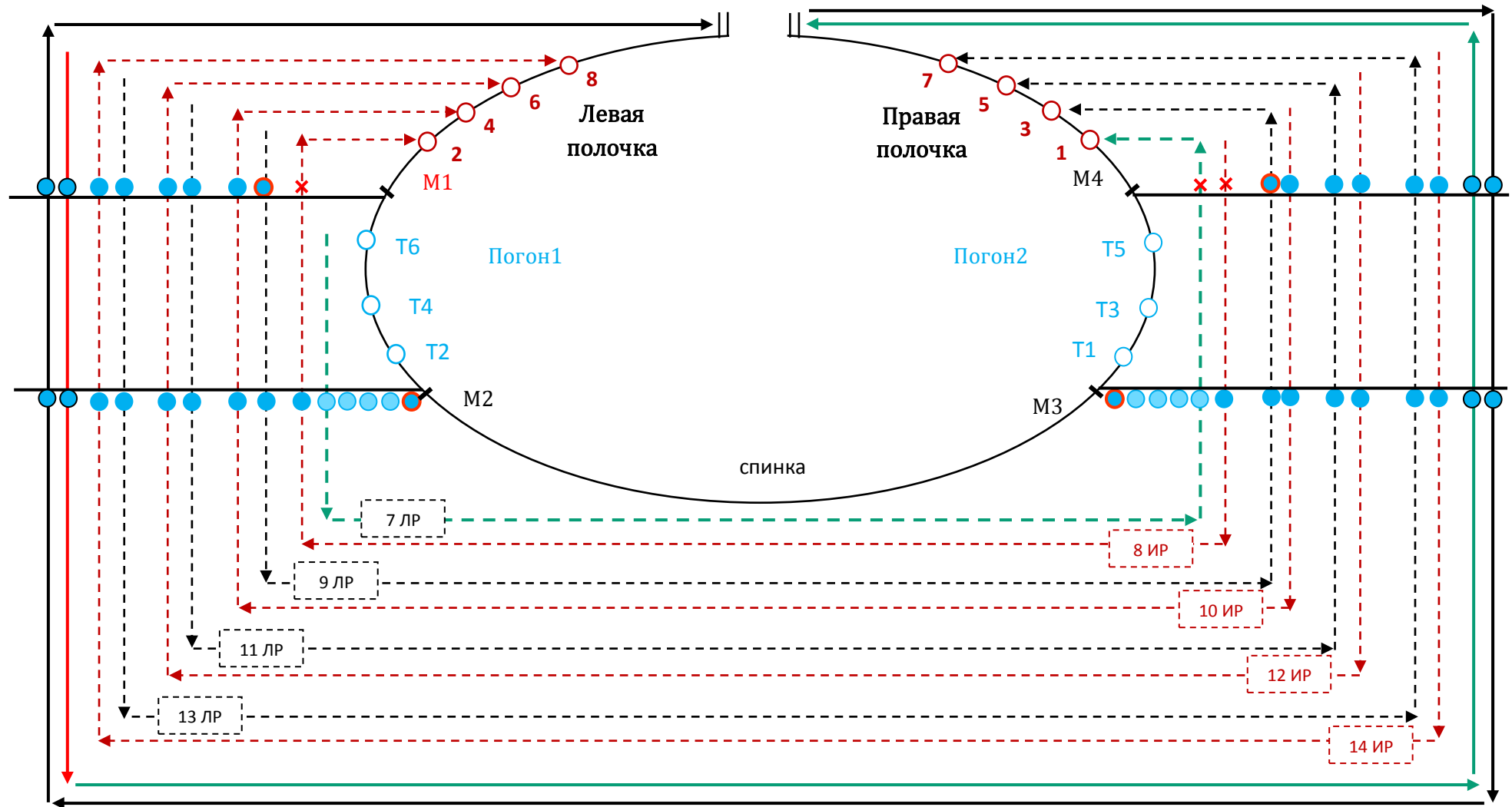
[Первые ряды роста](#)

Аналогично провязываем остальные точки разворота по погонам и плавно переходим к углублению горловины переда.

Углубление горловины. Очередность точек и прибавки погона

Провязав все точки разворота ростка, переходим к углублению горловины.

Очередность точек разворота указана на схеме ниже. Количество точек разворота с каждой стороны ТрПеред посчитали в п.11.



Углубление горловины вяжем укороченными (неполными) поворотными рядами по аналогии с ростком, но по петлям передней части горловины.

Петли спинки и полочек вяжем платочной вязкой.

Первую прибавку от передней линии **Погона1** делаем в ЛР при **2м** пересечении линии погона, от передней линии **Погона2** – при **3м**.

Прибавки погона по спинке продолжаем в прежнем ритме.

Пример для 3 ТР на каждом Погоне, 4 ТР на каждой полочке (интервал 2-2-2-3 петли),

В (ТР*2+1) ряду переходим к углублению горловины по полочкам

7 ЛР: Вяжем до **точки 1 на Правой полочке**, поворот;

8 ИР: 1п. переснять, 1 Лиц. Правой полочки, все Изн. Погона2, **ПРИБАВКА** Погона2 по спинке (слева от М3), Все Лиц. Спинки, **ПРИБАВКА** Погона1 по спинке (справа от М2), все Изн. Погона1, **2 Лиц. до точки 2** налевой полочке, поворот;

9 ЛР: накид,

[1я Точка разворота Левой полочки](#),

2Лиц. Левой полочки, **1я ПРИБАВКА по передней линии Погона1** справа от М1,

Прибавка по лицевой стороне СПРАВА от Погона,

Все Лиц. Погона1,

ПРИБАВКА слева от М2, Все Лиц. Спинки, **ПРИБАВКА** Погона2 справа от М3, Все Лиц. Погона2,

1я ПРИБАВКА по передней линии Погона2 слева от М4

Прибавка по лицевой стороне СЛЕВА от Погона,

2 Лиц. Правой полочки,

Соединение петель в точке разворота погона Правой полочки, (1я петля интервала), 2я Лиц. петля интервала
до точки 3 на Правой полочке, поворот;

10 ИР: 1 п. переснимаем, 4 Изн. Правой полочки, **2я ПРИБАВКА по передней линии Погона2** справа от М4 по изнанке

Прибавка по изнанке СПРАВА от погона,

Все Изн. Погона2, **ПРИБАВКА Погона2** слева от М3 по изнанке, Все Лиц. Спинки, **ПРИБАВКА Погона1** справа от М2, Все Изн. Погона1, **2я ПРИБАВКА по передней линии Погона1** слева от М1 по изнанке.

Прибавка по изнанке СЛЕВА от погона, 3 Лиц.левой полочки,

Соединение петель в точке разворота погона Левой полочки, (1я петля интервала), 2я Лиц. петля интервала **до точки 4** на Левой полочке, поворот;

Аналогично провязываем все точки разворота углубления горловины.

И переходим к полным поворотным рядам.

Продолжаем работу поворотными рядами с утолщенными (тройными) кромочными.

Тройная кромочная

Прибавки

После того, как провязали нужное количество прибавок по погонам, переходим к вязанию **оката рукава**.

Если последняя прибавка погона пришлась на лицевой ряд, провязать 1 изнаночный ряд без прибавок погона.

Вывязывание оката рукава начнем с ЛР. С этого же ряда начинаем отсчет рядов проймы КРядПр (п.18)

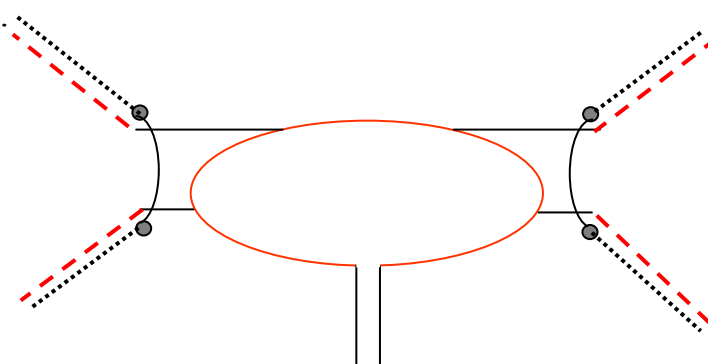
Для начала определим петли, относительно которых будем делать прибавки.

Назовем их **ЛИНИИ прибавок рукава (ЛП)**

Ими будут последние прибавленные петли погона

При необходимости можно отметить их маркерами.

ЛП будем вязать платочной вязкой (в поворотных рядах – всегда Лиц.)



Разметка Оката. Первые прибавки рукава

Соседние с каждой ЛП **2** петли тушки будем провязывать Лиц. через ряд, образуя цепочку из вытянутых петель.

Назовем – **Декоративные полосы (ДП)**

Получим своеобразный бортик, отделяющий рукав от тушки.



Декоративные полосы

Определили ЛП

Продолжаем работу так же поворотными рядами, одним полотном, но уже с

Прибавками по рукаву (п.22). (Прибавками увеличиваем рукав)

Отсчитываем их количество.

Прибавки вяжем из протяжки.

Прибавки рукава

Напомню, что кокетку спинки, правую и левую полочки переда вяжем **платочной вязкой**.

Петли рукава – **лицевой гладью**.

Вдоль ЛП рукавов вывязываем **бортики из 2х вытянутых петель** (в ЛР – Лиц., в ИР – 2 петли переснять, нить ПЕРЕД работой)

ЛП - платочной вязкой (всегда Лиц.)

Так вяжем до **середины глубины проймы (КРядПр/2 ряда).**

(у меня 38 рядов, с $38/2=19$ -го ряда начинаю вязать лицевой гладью.)

Далее петли спинки и полочек будем провязывать ЛИЦЕВОЙ ГЛАДЬЮ.

Провязав ЛИЦЕВОЙ РЯД с последней прибавкой по рукаву, подготовимся к **Регланной прибавке (п.21).**

Для этого, в ИЗНАНОЧНОМ ряду, предшествующем первой регланной прибавке, сделаем скрещенные накиды от ДП в сторону тушки для будущих прибавок.

[Накиды для Регланной прибавки тушки](#)

Далее прибавки пойдут уже с двух сторон от ДП.

Прибавки тушки будем делать из скрещенного накида.

Все прибавки делаем **одновременно в ЛР.**

(Накиды нужны для провязывания из них прибавки. Благодаря им петля не будет перетягивать полотно.)

Прибавки рукава делаем по-прежнему **ИЗ ПРОТЯЖКИ.**

Замечание: т.к. количество петель кокетки переда меньше, чем спинки, мы можем нивелировать эту разницу с помощью регланных прибавок и сделать на 1 больше по переду, т.е. начать РП по передней части кокетки на ряд раньше, чем по спинке.

Далее будем провязывать ВСЕ ИР со скрещенными накидами для прибавок.

[Накид до ЛП](#)

[Накид после ЛП](#)

Все полотно вяжем лицевой гладью.

Прибавки провязываем в ЛР Лицевыми, наклон петли аналогичный соседней петле прибавки рукава

[Регланная прибавка тушки СПРАВА от ЛП](#)

[Регланная прибавка тушки СЛЕВА от ЛП](#)

Провязав 60-70% от количества рядов проймы (КРядПр п. 18) в ЛР соединим правую и левую полочки.

Глубина выреза подбирается индивидуально

у меня 38 рядов, $38 \cdot 0,7 = 28$ –четное, это ИР. Соединяю в 29м ряду

[Соединение полочек \(женский вариант\)](#)

[Соединение полочек \(мужской вариант\)](#)

Далее работу продолжим круговыми рядами

Началом ряда будем считать начало подреза левого рукава.

Прибавки вяжем прежним ритмом.

Вытянутые **петли Декоративных полос** в ИП переснимаем, нить оставляя ЗА работой. В ЛР провязываем лицевыми.

Линии прибавок рукава в ЛР провязываем Лицевыми, в ИП – Изнаночными.

Накиды для прибавок в круговых рядах

Провязываем все оставшиеся **Регланные прибавки**.

После последней прибавки, провяжем еще один круговой ряд **без накидов**.

Отделим тушку от рукавов.

Перенесем петли рукавов на доп.нить, **петли ДП и ЛП отнесем к тушке.**

Наберем петли подрезов.

Набор петель подрезов

Переходим к вязанию тела изделия.

Особенности и детали отделки тела изделия.

Для платья/ туники А-силуэта

ДП закончим на подрезах,

выделим **2 центральные** петли по бокам изделия,

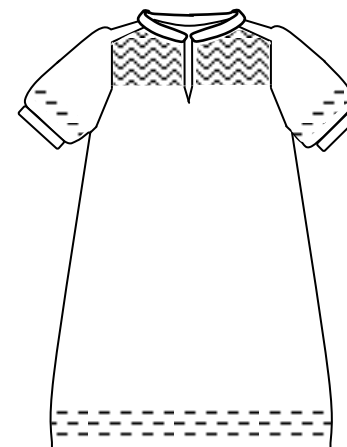
относительно них будем делать прибавки для расширения подола (ЛП Подола):

Лиц. из скрещенной протяжки с наклоном ВЛЕВО – до ЛП Подола и

Лиц. из скрещенной протяжки ВПРАВО – ПОСЛЕ

Прибавки закончим на 65% длины подола.

Далее продолжаем вязать без прибавок до нужной длины за вычетом узора и планки.



Для платья с поясом

ДП закончим на подрезах.

Далее вяжем лицевой гладью до уровня талии, без прибавок.

Пояс

Спицами на 0,5 мм меньше основных, удвоим количество петель на спицах, начиная с изнаночной из скрещенной протяжки (установочный ряд)

Начало ряда в центре передней части изделия.

Провяжем 9 рядов поллой резинки:

1й ряд: *Изн. переснимаем нить перед работой, Лиц. провязываем*;

2 й ряд: *Изн. провязываем, Лиц. переснимаем нить за работой*;

3 й ряд: как 1й, **начнем формировать отверстия**;

4й ряд: как 2й; и т.д...

Последний 9й ряд – как 1й.

Вернем количество петель к первоначальному, провязав все петли по 2 вместе Лиц.

В следующем ряду перейдем на основные спицы.

[Полая резинка с отверстиями под шнурок](#)

[Шнурок для пояса](#)

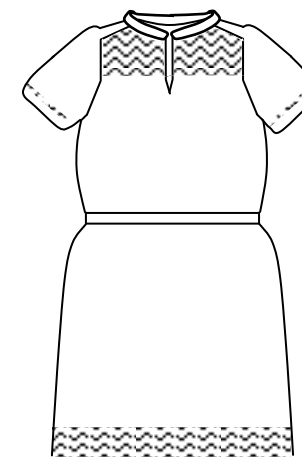
Для расклешения подола нам нужно сделать прибавки.

Тут возможны 2 варианта:

а) Если у вас достаточно толстая пряжа и пояс выделяется на фоне подола, рекомендуется сделать **прибавки сразу после пояса**, добавив по 1 петле, через каждые 2 (для более пышного подола – через 1). Особых расчетов тут не потребуется.

Прибавки можно делать как из протяжки, так и из петли нижнего ряда.

Созданный таким образом объем скроет толщину поллой резинки пояса и спрячет животик.



б) Для стройных моделей (если вам не нужен дополнительный объем)

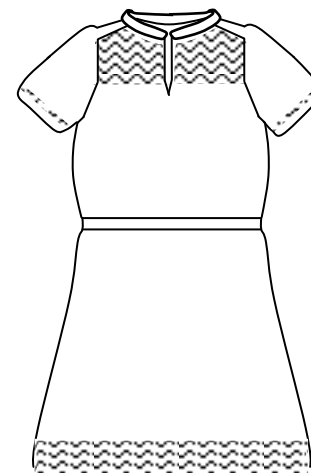
прибавки можно делать **с 2х сторон подола**. Ритм и количество прибавок посчитали в **п. 30.2**

Для этого выделим 2 центральные петли по бокам изделия,

относительно них будем делать прибавки для расширения подола (ЛП Подола):

Лиц. из скрещенной протяжки с наклоном ВЛЕВО – до ЛП Подола,

Лиц. из скрещенной протяжки с наклоном ВПРАВО - ПОСЛЕ



Отделка подола

Оформляем край подола 3 раппортами узора 2 или комбинацией узоров №1.

Начало ряда – левая ЛП подола.

Завершаем полый резинкой из **3х рядов, спицами на 1-1,25 мм** меньше основных.

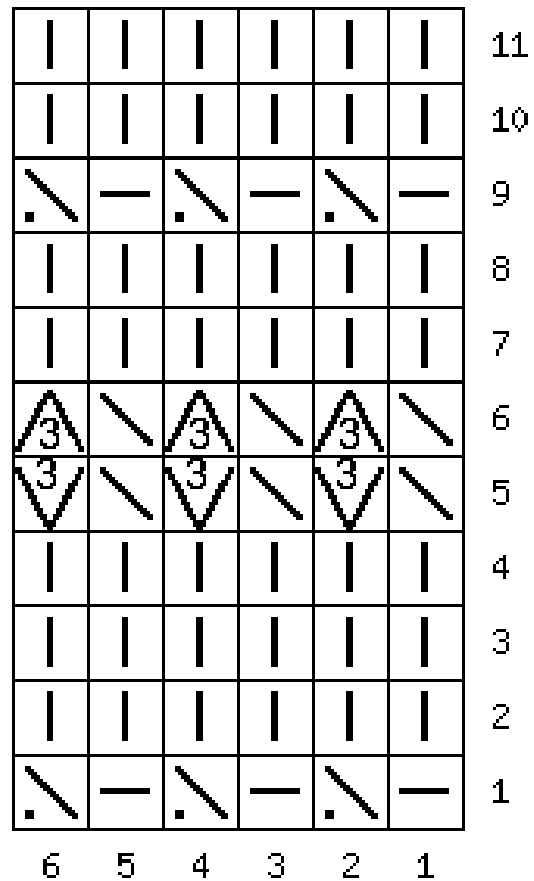
Чтобы планка не топорщилась и не пошла «волной» нужно провязать ее как можно туже.

[Планка подола](#)

[Закрываем изнаночными.](#)

! Из-за риска закручивания края мы утяжеляем подол объемными узорами и планкой!

Схема узора №1 (четное количество петель)



Условные обозначения

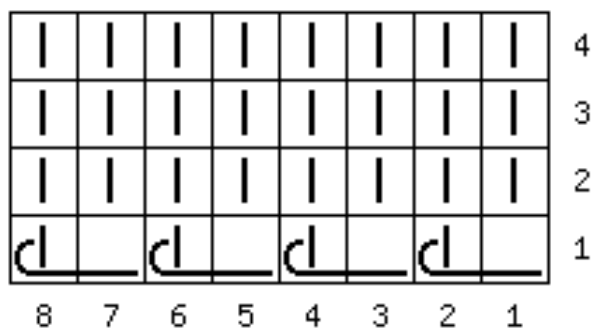
	Лицевая петля
┌─┐	Петлю переснять, нить ПЕРЕД работой
─	Изнаночная петля
└─┘	3 петли провязать вместе Изнаночной
┌─┐	Петлю переснять, нить ЗА работой
└─┘	Из 1 петли вывязать 3 (Лиц., накид, Лиц.)



[Комбинация узоров с переснятыми петлями №1](#)

Схема узора №2

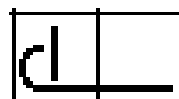
(раппорт 2 петли, 4 ряда)



Условные обозначения



Лицевая петля



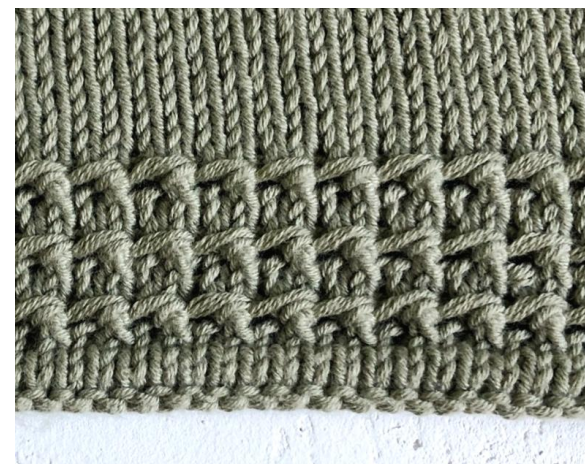
Обвитые 2 петли (2 петли обвить, подхватив нить сзади, перевести нить назад, провязать обвитые 2 вместе лиц.)

Рельефный узор с обвитыми петлями №2

1 раппорт по рукаву



3 раппорта по подолу



Для джемпера

ДП закончим на подрезах, тело изделия вяжем лицевой гладью без прибавок до нужной длины. Закончим резинкой.

Если вяжем классическую резинку:

Спицами на 0,5-1 мм меньше основных (если пряжа не держит резинку лучше взять спицы меньше) провяжем 1 ряд лицевыми петлями, во 2м ряду перейдем на резинку.

Если вяжем резинку со скрещенными лицевыми, то 1й ряд лицевыми спицами меньшего размера провязывать НЕ нужно. Сразу приступаем к резинке.

Если сажаем изделия на бедра, то нужно провязать 1й ряд резинки с УБАВКАМИ, убавляя каждую 9ю петлю, т.е. провязывая каждые 8 и 9 петли изнаночными петлями «спинкой» друг к другу. Убавки должны приходиться на изнаночную петлю резинки.

Для того, чтобы петли 1го ряда резинки не были вытянутыми, рекомендуется изнаночные петли первого ряда так же провязать скрещенными.

!Резинка из скрещенных петель МОЖЕТ КОСИТЬ!

Переход на резинку

Для футболки

Петли ДП вяжем до конца изделия (аналогично, переснимаем 2 петли через ряд).

Полотно вяжем по кругу без доп. прибавок.

Для дополнительного акцента петли подреза между ДП можно провязать платочной вязкой.

Завершаем футболку обычной резинкой 1на1 или двойной планкой полой резинкой.

Планка полой резинкой (ширина планки от 1,5 -2 см):

Спицами **на 1 мм** меньше основных провяжем 1 ряд лицевыми петлями.

В следующем ряду **удвоим** количество петель на спицах следующим образом:
провязать *1 Изн. из скрещенной протяжки, Лиц.*

Повторять от *до* до конца ряда.

Далее провяжем полой резинкой 9 (11) рядов планки:

1ряд: *Изн. переснять. нить ПЕРЕД работой, 1Лиц.*

2 ряд:* 1 Изн., Лиц. переснят нить ЗА РАБОТОЙ*

3 ряд=1

4 ряд=2

и т.п...

в 10м (12м) ряду закрыть петли так:

Провязать 2 вместе Изн. (доп.и основную петлю);

Провязать 2ю пару 2 вместе Изн. (доп.и основную петлю);



Протянуть 1ю петлю через 2ю;

Вернуть петлю на левую спицу;

Провязать 3 вместе Изн.;

Вернуть петлю.

Таким образом закроем все петли планки.

Закрытие планки изнаночными петлями

ЦВЕТНЫЕ ПОЛОСЫ

При вязании горизонтальных полосок контрастной нитью ВСЕ лицевые ряды вяжем основным цветом, **нить дополнительного оттенка вводим в изнаночном ряду после 1й ДП налевой полочке**. Доп. цветом вяжем **только 1 ряд**.

ДП вяжем ВСЕГДА основным цветом. Это получается благодаря тому, что в ИР петли ДП (связанные основным цветом) мы переснимаем, не провязывая, в следующем ряду провяжем основным цветом вновь.

Места смены нитей будут незаметны и спрячутся за ДП.

Количество полос и цветов на ваше усмотрение.

Цветные полосы

Рукава

Переснимем отложенные петли рукава на основные спицы, поднимем петли подрезов.

Чтобы избежать дырочек в месте соединения рукава с подрезом, провяжем петли рукава, сопряженные с крайними петлями подреза, со скрещенной протяжкой.

Если этого не достаточно, то добавим к ним скрещенную крайнюю петлю подреза и провяжем 3 вместе с наклоном к центру

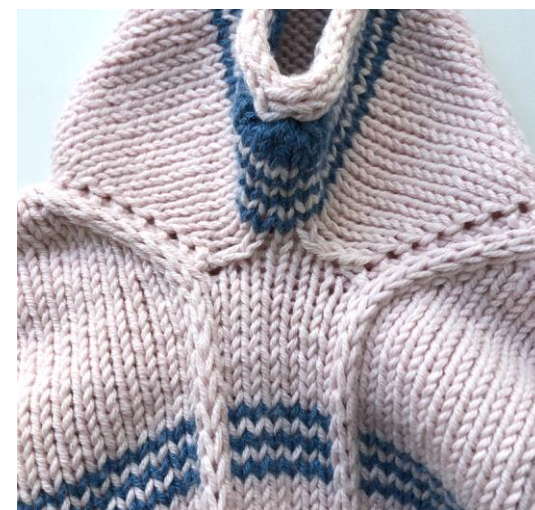
Подрез рукава

Далее вяжем рукав по кругу, делая убавки относительно центральной петли выбранным ритмом.

Убавки рукава: 2 вместе Лиц. с наклоном влево – до центральной петли, 2 вместе Лиц. с наклоном вправо – после.

Подрез рукава футболки, убавленный клином

ДП продолжают по тушке



Для короткого рукава (достаточно провязать 3 см) петли подреза убавляем в первых рядах «клином»

(провязываем петлю рукава с петлей подреза по 2 вместе с наклоном к центру в каждом ряду)

Убавки рукава

! Рукава в детских изделиях можно вязать с помощью 2х пар укороченных спиц одного размера

Детский рукав на укороченных спицах

Отделка рукавов

Для отделки рукава платья/туники можно провязать раппорт узора, который использовали для украшения подола

Если вяжем Узор №2, рекомендуется убавить 2 петли, спрятав убавку в узор (показано на видео)

Рельефный узор с обвитыми петлями №2

Короткий рукав можно завершить обычной резинкой, полой резинкой, платочной вязкой или шнуром **i-cord**. (последний подойдет для любой пряжи, т.к. полый шнур не утяжеляет край)

На фото короткий рукав платья, с 1 раппортом Узора №2, закрыт полым шнуром



Отделка края изделия полым шнуром



Еще один вариант отделки рукава –

Узор №1 и планка полой резинкой из 7 рядов (подойдет для тонкой пряжи)

О планках

Завершив работу, прячем кончики

Проводим ВППО, отжимаем не выкручивая, сушим на ровной поверхности.

Спасибо, что вязали вместе со мной!