

# Leafy for Ladies

By Tanya Mulokas



## Размеры:

- S (ОГ 84 - 88 см);
- M (ОГ 92 - 96 см);
- L (ОГ 100 - 104 см).

## Материалы:

- US4 (3.5), US6 (4.0), US7 (5.0) круговые спицы, с длиной лески 80см (для размера S), 100 см (для размеров M, L), 40 см (для горловины и обработки пройм) или размер подходящий для получения заданной плотности;
- Маркеры петель;
- Вспомогательная, обоюдно острая спица (носочная);
- Игла для выполнения трикотажного шва.

## Пряжа:

6 (7, 8) мотков пряжи Drops Air 50g (1.8 oz)/150 m (164yds), 70% Alpaca, 23% Polyamide, 7% Wool.

## Образец:

18 п. x 24 р. = 10 см x 10 см, спицами US7 (5.0) чулочной вязкой, после ВТО.

## Конструкция:

Изделие вяжется одной деталью, снизу вверх без швов. Перед началом работы прочтите всю инструкцию до конца.



## Сокращения:

лиц. – лицевая петля;

изн. – изнаночная петля;

K2tog – 2 петли вместе лицевой с наклоном вправо;

P2tog – 2 петли вместе изнаночной с наклоном влево;


Ssk – 2 петли вместе лицевой с наклоном влево (протяжка – снять одну петлю как лицевую на правую спицу, провязать следующую петлю лицевой и протянуть ее через снятую петлю);

Ssp – 2 петли вместе изнаночной с наклоном вправо (снять первую петлю как изнаночную на вспомогательную спицу перед работой, снять вторую петлю как изнаночную на правую спицу, вернуть первую петлю на левую спицу, затем вернуть вторую петлю на левую спицу, провязать их вместе изнаночной)

## Узоры:

2 лиц. х 2 изн. – резинка 2х2;

Ажурный узор “Листья” выполняется по схеме для каждого размера. В схеме указаны только нечетные (лицевые) ряды, все четные ряды вяжутся по рисунку.

В четном ряду сразу после завершения листика, петля над убавкой  - 3 вместе лицевой провязывается изнаночной.

Накиды провязываются лицевыми в четных рядах при круговом вязании, изнаночными при вязании поворотными рядами.



## Инструкция:

На круговые спицы номер US6 (4.0) набрать 176 (192, 208) петель, что соответствует размерам S (M, L), замкнуть вязание в круг (следите, чтоб наборный ряд не перекрутился).

Вязать следующим образом:

- Для размера M – 1 лиц., \*2 изн., 2 лиц.\*, повторить от \* до \* еще 46 раз, 2 изн., 1 лиц.;
- Для размеров S, L – 1 изн., \* 2 лиц., 2 изн.\*, повторить от \* до \* еще 42 (50) раз, 2 лиц., 1 изн.

Вязать резинкой 2x2 еще 9 рядов.

Сменить спицы на US7 (5.0).

**Установочный ряд (ряд 1 на схеме):** поместить маркер начала ряда M1, \*19 (21, 22) изн., 14 (14, 16) петель узора “Листья” по схеме (ряд 1 схемы), 22 (26, 28) изн., 14 (14, 16) петель узора Листья по схеме (ряд 1 схемы), 19 (21, 22) изн.\*, поместить маркер бокового шва M2, повторить от\* до \* еще раз.

Вязать по схеме ряды 1-52 (1-58, 1-58), повторить ряды 21-52 (23-58, 23-58) еще раз. Продолжить вязание по схеме, заканчивая четным рядом перед точкой AP (Armhole Point).

## Формирование пройм:

**Ряд разделения:** не доходя до M1 в ряду, который предшествует точке AP (четный ряд схемы/изнаночный ряд) 3 (4, 5) петель, закрыть изнаночной 6 (8, 10) петель. Вязать по схеме ряд с пометкой AP не доходя до M2 3 (4, 5) петель, закрыть изнаночной 6 (8, 10) петель. Вязать по схеме до конца ряда.

Переходим к вязанию поворотными рядами, кромочные провязывать в каждом ряду. В лицевом изнаночными, в изнаночном лицевыми, они включены в общий счет петель.

## Спинка:

На спицах 114 (120, 130) петель.

Ряд убавок 1 (четный ряд схемы/изнаночный): 2 лиц., ssk, вязать по рисунку не доходя 4-х петель до конца ряда, k2tog, 2 лиц.

Ряд убавок 2 (на схеме ряд 57 (63, 63): 2 изн., p2tog, вязать по схеме не доходя 4-х петель до конца ряда, ssp, 2 изн.

Следующий ряд и все четные ряды схемы/изнаночные ряды далее вязать по рисунку.

Ряд убавок 3 (нечетный ряд схемы/лицевой ряд) и все последующие ряды убавок вязать следующим образом: 2 изн., p2tog, вязать по схеме не доходя 4-х петель до конца ряда, ssp, 2 изн.

Повторить ряд убавок 3 еще 3 (3, 3) раза в каждом 2-м ряду, и 2 (3, 3) раза в каждом 4-м ряду. После всех убавок, на спицах 98 (102, 112) петель.

Вязать по схеме до ряда 97 (107, 111). Закончить изнаночным рядом, перед указанным. **Только для размера L** – провязать ряд 110, и еще 2 ряда по рисунку(без прибавок и убавок листа, просто прямо). Итого, на спицах 84 (88, 102) петли. Набрать любым удобным способом в конце этого ряда 9 (11, 11) петель. На спицах 93 (99, 113) петель. Снять петли на вспомогательную спицу.

## Полочка:

На спицах 114 (120, 130) петель.

Присоединить нить слева, и начать вязание с изнаночного ряда.

Вязать так же как и спинку до ряда 95 (105, 111) схемы. Закончить изнаночным рядом. Полочка короче спинки на 2 ряда. Итого, на спицах 84 (88, 102) петли. Набрать в конце этого ряда 9 (11, 11) петель. На спицах 93 (99, 113) петель.

Развернуть полочку лицом к себе, начать вязание с вновь набранных петель следующим образом: 1 изн., установить МНР (маркер начала ряда), 7 (9,

9)изн., установить маркер М1, 1 изн., 8 (8, 8) изн., 23 (23, 29) петель ряда 95 (105, 111) схемы, 22 (26, 28) изн., 23 (23, 29) петель ряда 95 (105, 111) схемы, 8 (8, 8) изн.

Присоединить к полочке спинку лицевой стороной и продолжить ее вязание, начиная с вновь набранных петель, следующим образом:

1 изн., установить маркер М2, 7 (9, 9) изн., установить маркер М3, 1 изн., 8 (8, 8) изн., 25 (25, 29) петель ряда 97 (107, 111) схемы, 22 (26, 28) изн., 25 (25, 29) петель ряда 97 (107, 111) схемы, 8 (8, 8) изн.

Соединить вязание в круг, 1 изн. (от полочки)

### **Убавки плечевого скоса:**

**Ряд убавок плечевого скоса (четный ряд схемы):** МНР, 7 (9, 9) изн., М1, р2tog, вязать по рисунку не доходя 2-х петель до М2, ssp, М2, 7 (9, 9) изн., М3, р2tog, вязать по рисунку не доходя 2-х петель до МНР, ssp.

Повторить ряд убавок плечевого скоса еще 15 (15, 17) раз в КАЖДОМ ряду.

При этом, провязывая все нечетные ряды соответственно схеме, а все четные по рисунку.

**Для размеров S и M: на спинке 98 (108) ряд схемы, повторить еще 2 раза. После этого ряды схемы полочки и спинки сравнялись – 99 (109).**

По завершению убавок плечевого скоса на спицах 82 (90, 98) петель.

Для сужения ворота продолжить



выполнять убавки в каждом 4-м ряду 1 (2, 4) раза – 78 (82, 82) петли. Продолжить вязание изнаночной гладью пока высота ворота не достигнет 20см.

Завершить вязание 2-мя рядами резинки 1x1, и закрыть петли иглой.

### **Обработка проймы:**

Отмотать от мотка несколько метров пряжи (2-4м), нить не обрывать, отложить ее. Спицами US6(4.0mm) основной нитью от мотка, по краю проймы, с лицевой стороны поднять петли, из расчета 3 петли = 4 ряда по высоте проймы и петля в петлю по ширине.

Вязать 3 ряда изнаночными петлями. Оборвать нить, оставляя несколько метров нити для сшивания обвязки. Снять петли на вспомогательную спицу.

С изнаночной стороны поднять на вспомогательную спицу задние дужки петель наборного ряда обвязки проймы. Отложенной нитью, спицами US4(3,5mm) провязать 2 ряда лицевыми петлями.

Повернуть вязание лицом к себе. Сшить лицевую сторону обвязки и изнаночную трикотажным швом.

Для наглядности я сняла для вас видео по обработке проймы [https://youtu.be/4oVsZ\\_jXY4Y](https://youtu.be/4oVsZ_jXY4Y).

### **Окончательная обработка - ВТО:**

Аккуратно выстирать изделие руками в теплой воде с добавлением специального шампуня для шерсти. Мягко отжать, разложить и закрутить изделие в махровое полотенце. Дать отлежаться 30-60 минут. Разложить на плоскости, подравнивая края. Дать высохнуть.

**Enjoy ☺**

Данное описание предназначено только для личного использования. Коммерческое использование описания данной модели в любом виде запрещено, равно как и распространение на других ресурсах в интернете либо в печатных изданиях. Если Вы заинтересованы в публикации данного описания, пожалуйста, обратитесь ко мне для обсуждения условий.

С уважением, Татьяна Мулокас

tanya.mulokas@gmail.com

@knitterra

+380638560363



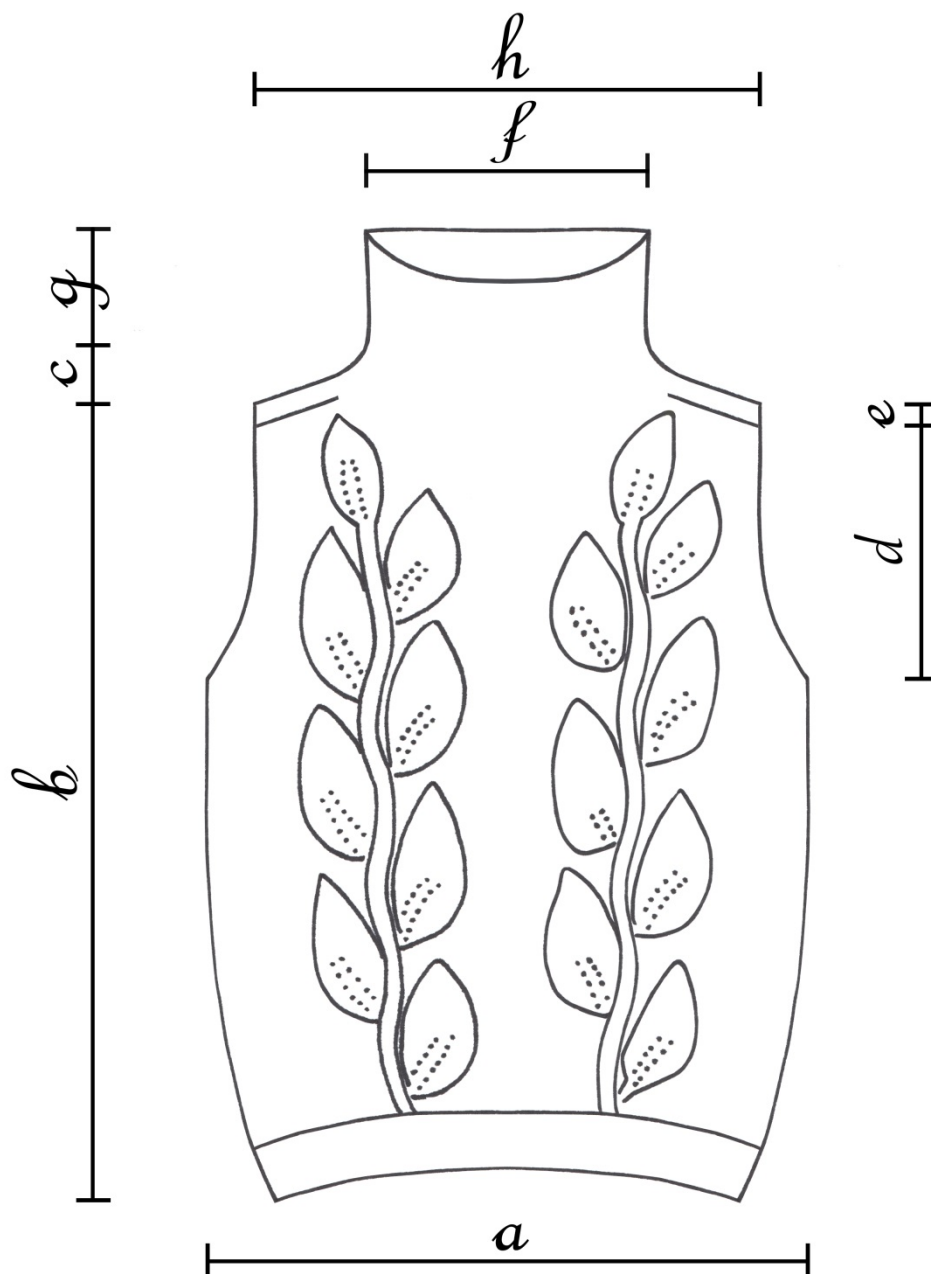
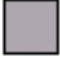








Таблица габаритов изделия (см)

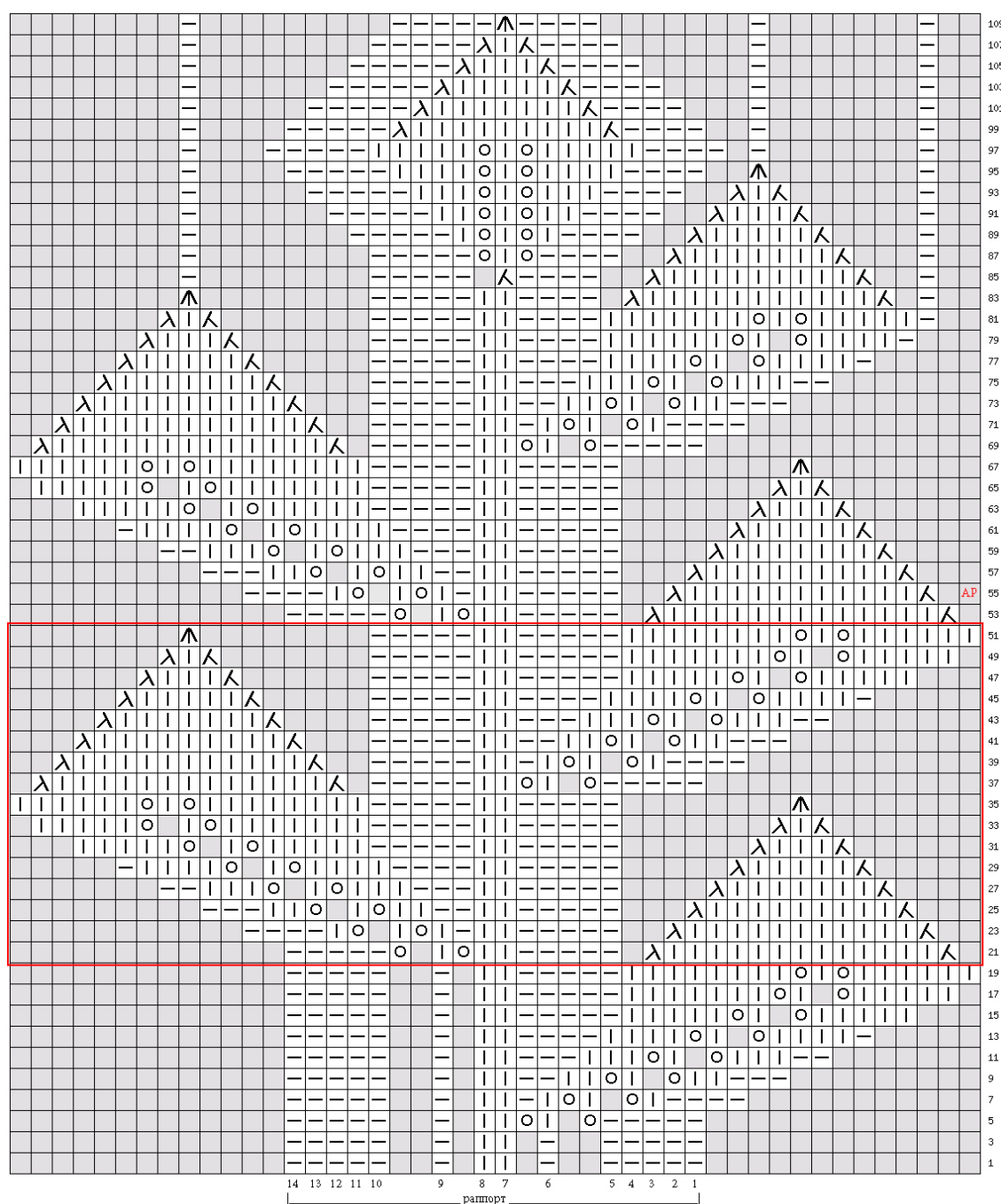
	<i>a</i>	<i>b</i>	<i>c</i>	<i>d</i>	<i>e</i>	<i>f</i>	<i>g</i>	<i>h</i>
<b>S</b>	54	58	3	18	2	20	20	38
<b>M</b>	60	60	3	18,5	2,5	22	20	40
<b>L</b>	66	62	4	19	3	22	20	42



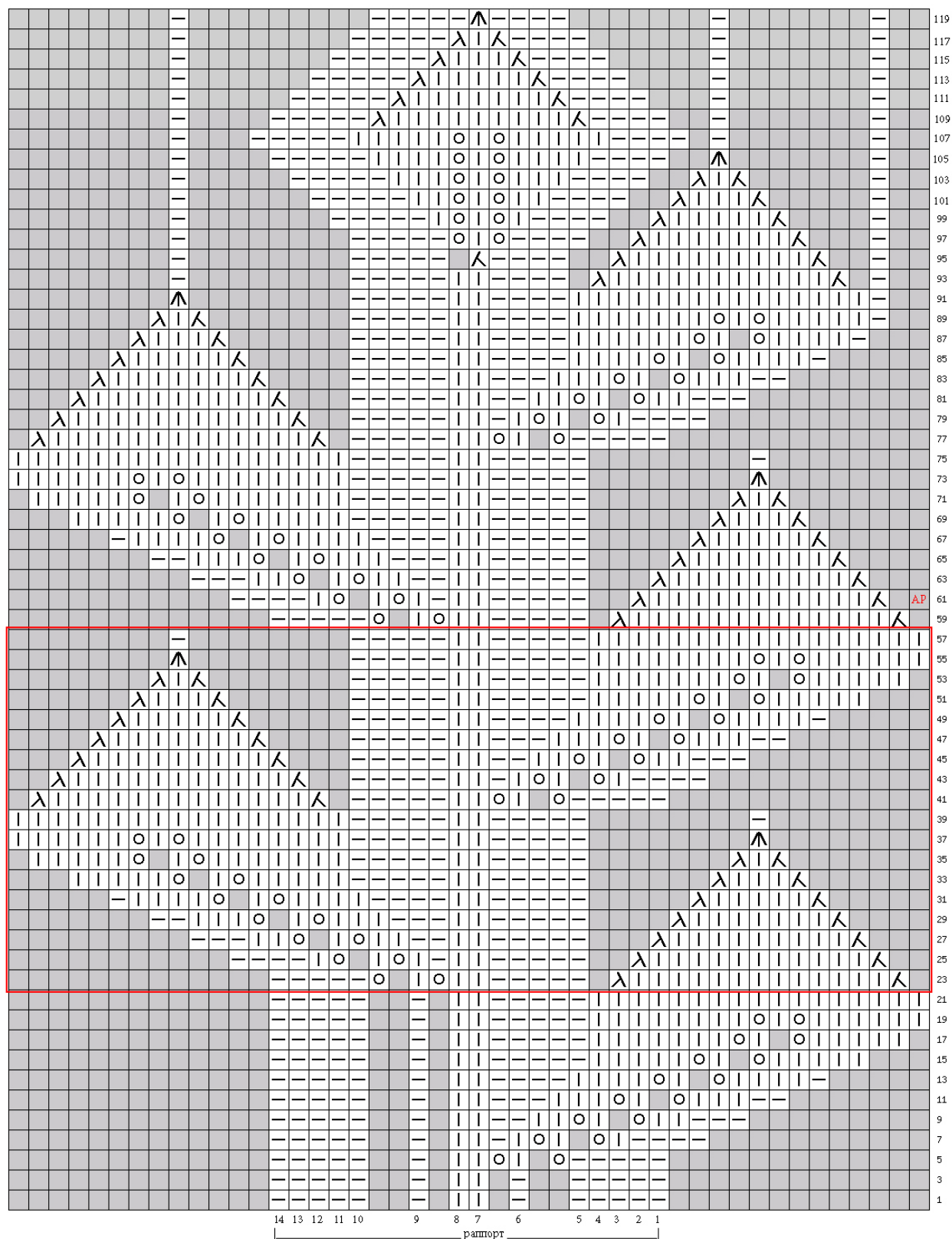
## Условные обозначения:

-  - нет петли
-  - изнаночная петля
-  - 3 п. вместе лицевой
-  - 2 п. вместе лиц. с наклоном влево
-  - лицевая петля
-  - 2 п. вместе лиц. с наклоном вправо
-  - накид

## Схема для размера S



## Схема для размера М



# Схема для размера L

