

## ***Wild Rosehips om Paola Alberghamo***

<https://www.ravelry.com/patterns/library/wild-rosehips>

Перед началом работы рекомендуется ознакомиться с возможными изменениями по ссылке <https://vk.com/docs-208864886>



Шаль вяжется сверху вниз

### **♥РАЗМЕРЫ**

На странице равелри указан размер 165 x 75 см

В файле указан размер 200 x 85 см

Регулируется повторением рядов (в описании отмечено 3 варианта) S, M, L

---

Перевод сообщества «Вязание спицами, переводы описаний» [https://vk.com/vyz\\_perevod](https://vk.com/vyz_perevod)

Предназначено для личного пользования, распространение перевода в любом виде запрещено.

Перед началом работы рекомендуется ознакомиться с возможными изменениями по ссылке <https://vk.com/docs-208864886>

## ♥ РЕКОМЕНДУЕМЫЕ МАТЕРИАЛЫ

Miss Babs Moonglow ( 72% мохер, 28% шёлк, 50г/398м) основной цвет, темный, в зависимости от размера 200-750 м

Miss Babs Yearning (65% меринос, 35% шёлк, 195г/1097м) контрастный цвет, светлый) в зависимости от размера 250-1000 м

Рекомендуются высоко контрастные цвета

Бисер диаметр 0,5 см 20-80 шт

## ♥ СПИЦЫ И ПРИНАДЛЕЖНОСТИ

Маркеры А 4шт

Маркеры В 18-30 шт

## ♥ ПЛОТНОСТЬ

22 п х 32 р = 10 см в узор по схеме А после блокировки

## ПРИЕМЫ ВЯЗАНИЯ

ВНИМАНИЕ! Все описания рассчитаны на классическое выполнение петель, т.е. на вязание лицевых за переднюю стенку, если вы вяжете бабушкиным способом, т.е. за заднюю стенку, вам нужно следить за положением петель и самостоятельно корректировать порядок выполнения элементов.

**Повторить \* раз** – обозначает общее количество повторений, включая описанное.

**Повторить еще \* раз** – обозначает количество повторений после описанного.

**(ЛС)** – лицевая сторона.

**(ИС)** – изнаночная сторона.

**Снять петлю** – снять петлю, захватывая как изнаночную с нитями перед работой , если не указано иное.

**2 вместе лицевой с наклоном вправо-** 2 петли вязать вместе лицевой за передние стенки.

**2 вместе лицевой с наклоном влево-** снять поочередно 2 петли, как лицевые за переднюю стенку, вернуть их на левую спицу развернув, провязать 2 петли вместе за заднюю стенку.

**3 вместе лицевой с наклоном вправо-** 3 петли вязать вместе лицевой за передние стенки.

**3 вместе лицевой с центральной петлей-** 2 петли снять вместе, захватывая как лицевую за переднюю стенку, 1лицевая, накинуть снятые петли на провязанную.



## ***2 лицевые из одной петли***

Провязать лицевую за переднюю стенку петли, затем не снимая петлю со спицы, за заднюю стенку петли.

[https://vk.com/video-208864886\\_456239162](https://vk.com/video-208864886_456239162)

## ***Ввязывание бисера при помощи крючка***

[https://vkvideo.ru/video-208864886\\_456239314](https://vkvideo.ru/video-208864886_456239314)

## ***Ягода***

[https://vkvideo.ru/video-208864886\\_456239315](https://vkvideo.ru/video-208864886_456239315)

Разделить нити основного и контрастного цвета, нить основного цвета оставить перед работой на левой спице.

( 1 лицевая, накид, 1 лицевая, накид) нитью контрастного цвета из петли на 2 ряда ниже первой петли на левой спице,



( 1 лицевая, накид, 1 лицевая, накид) нитью контрастного цвета из петли на 1 ряд ниже первой петли на левой спице, провязать лицевой нитью контрастного цвета первую петлю на левой спице.



С помощью правой спицы накинуть 8 добавленных петель на последнюю провязанную петлю.

Перенести нить основного цвета за работу.

### ***Правая приподнятая прибавка***

Не заменять другим видом прибавки, т.к этот вид обеспечивает непрерывность цвета.

Поднять на левую спицу правую дужку петли ниже последней петли на левой спице, провязать лицевой.

На видео до 01:00

[https://vk.com/video-208864886\\_456239181](https://vk.com/video-208864886_456239181)



### ***Левая приподнятая прибавка***

Не заменять другим видом прибавки, т.к этот вид обеспечивает непрерывность цвета.

Поднять на левую спицу левую дужку петли двумя рядами ниже последней петли на правой спице. Провязать ее лицевой.

На видео после 01:00



## ОПИСАНИЕ

Если не указано иное, работать в 2 нити: 1 нить основного цвета + 1 нить контрастного цвета.

Для комбинирования работы с 2 и 1 нитью рекомендуется использовать разделительное кольцо для жаккарда или держать нити на разных пальцах.

Описание выполнения отдельных элементов см. раздел «Приемы вязания».

Посмотреть больше фото можно по ссылке <https://www.ravelry.com/patterns/library/wild-rosehips>

Маркеры переносить на правую спицу, если не указано иное.

### Набор петель I-cord

[https://vkvideo.ru/video-208864886\\_456239313](https://vkvideo.ru/video-208864886_456239313)

Набрать 3 петли методом «provisional cast on» или другим способом с открытыми петлями.

Передвинуть петли на другой конец спиц.

Ряд 1 (ЛС лицевая сторона): 2 лицевые из одной петли нитью контрастного цвета, 2 лицевые. На спицах 4 петли. Вернуть 3 петли на левую спицу, нить за работой.

Ряд 2 (ЛС): накид нитью контрастного цвета, 3 лицевые. На спицах 5 петель. Вернуть 3 петли на левую спицу, нить за работой.

Ряды 3 (ЛС): накид нитью контрастного цвета, 3 лицевые. На спицах 6 петель. Вернуть 3 петли на левую спицу, нить за работой.

Ряд 4 (ИС): снять 3 петли, поместить маркер А, (снять 1 петлю, поместить маркер А) в скобках повторить 3 раза, поднять 3 петли наборного ряда на правую спицу. На спицах 9 петель.

### Тело и бордюр шали

Далее работать последовательно используя схемы 1-4 следующим образом: кромка, схема, центральная петля, схема, кромка.

Кромка состоит из 3 петель, которые на ЛС провязываются лицевыми, а на ИС снимаются с нитью перед работой.

Центральная петля на ЛС провязывается нитью контрастного цвета, на ИС снимается с нитями перед работой.

Закрывать петли эластичным способом: 1 лицевая, \*1 лицевая, вернуть 2 петли на левую спицу, 2 вместе лицевой за заднюю стенку\*, между \*\* повторять до конца ряда.

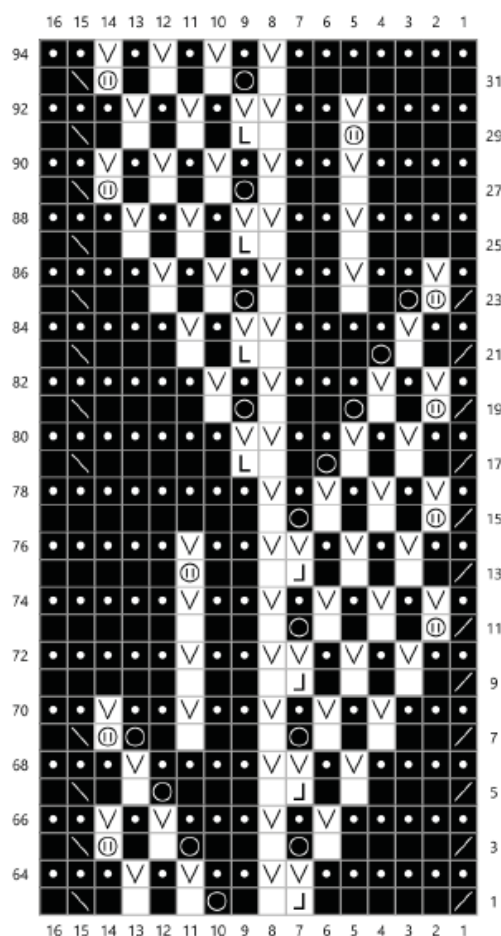
Намочить и заблокировать изделие

## Схемы

|  |  |  |  |
|--|--|--|--|
|  | Нить контрастного цвета: лицевые ряды - лицевые петли, изнаночные ряды - изнаночные петли                  |  | Накид  |
|  | Нить основного + контрастного цвета: лицевые ряды - лицевые петли, изнаночные ряды - изнаночные петли      |  | Лицевые ряды - снять 1 петлю с нитью за работой, Изнаночные ряды - снять 1 петлю с нитью перед работой |
|  | Нить основного + контрастного цвета: лицевые ряды - изнаночные петли, изнаночные ряды - лицевые петли      |  | Левая приподнятая прибавка   |
|  | Нет петли (на схеме приведена только для наглядности, в расчете не участвует)                              |  | Правая приподнятая прибавка  |
|  | Лицевые ряды - 2 вместе лицевой с наклоном влево, Изнаночные ряды - 2 вместе изнаночной с наклоном влево   |  | Раппорт  |
|  | Лицевые ряды - 2 вместе лицевой с наклоном вправо, Изнаночные ряды - 2 вместе изнаночной с наклоном вправо |  | Ягода  |
|  | Поместить бусину на петлю и провязать лицевой  |  | 3 вместе лицевой с наклоном вправо   |
|  | 3 вместе лицевой с центральной петлей  |  | маркер   |

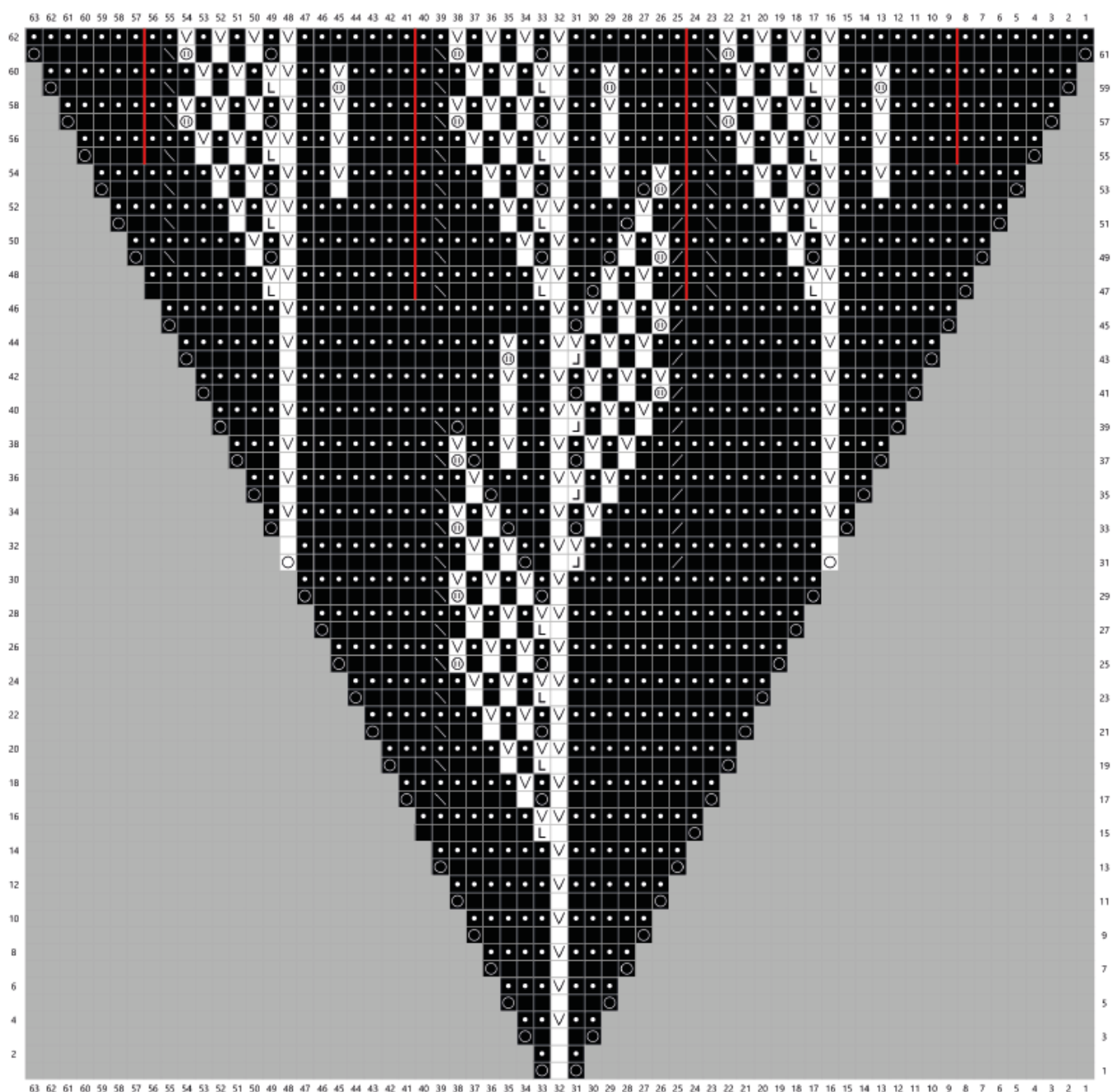
### Схема А

Используется только для образца. Набрать 32 петли.





## Схема 1



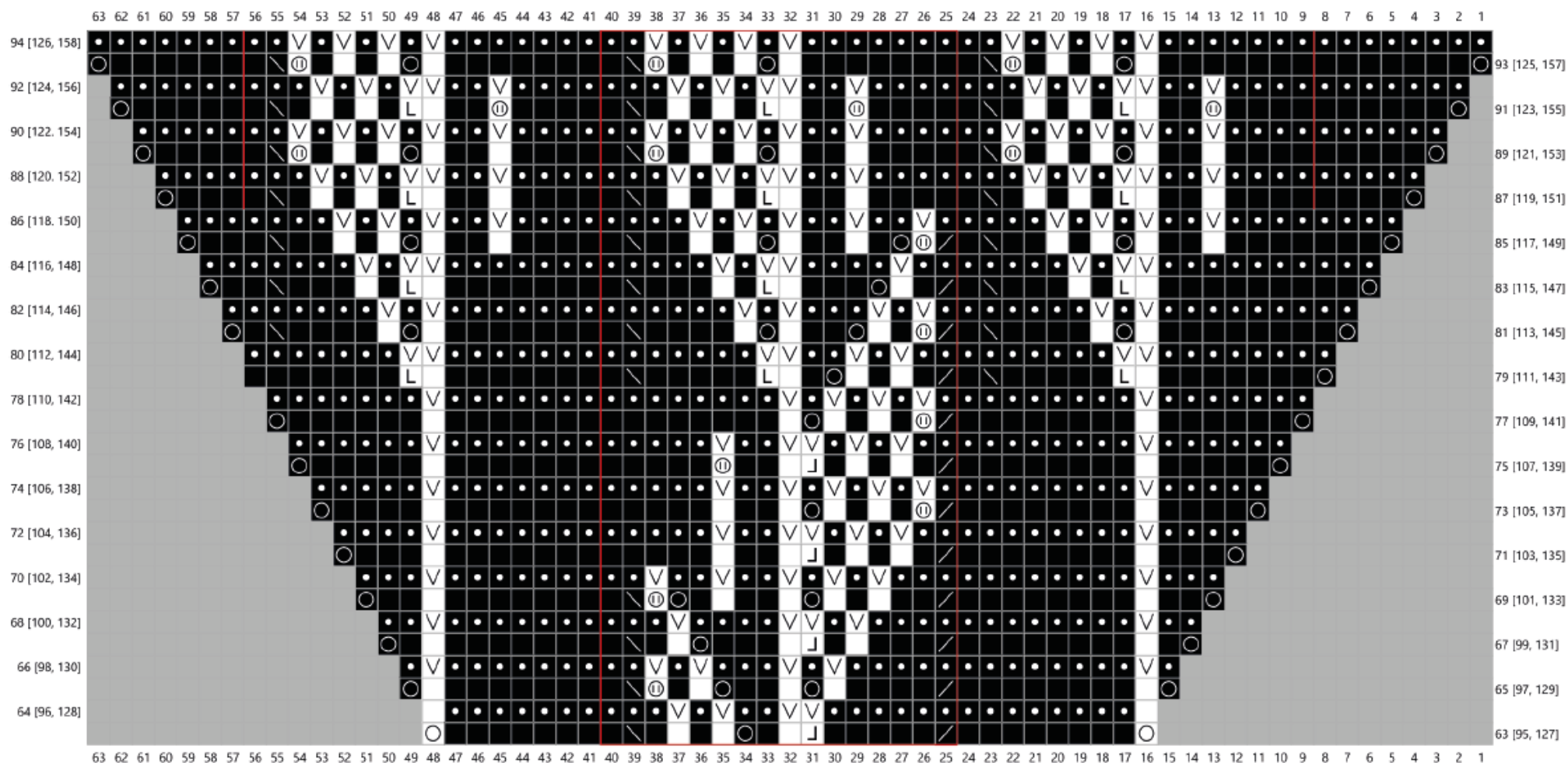
Перевод сообщества «Вязание спицами, переводы описаний» [https://vk.com/vyz\\_perevod](https://vk.com/vyz_perevod)

Предназначено для личного пользования, распространение перевода в любом виде запрещено.

Перед началом работы рекомендуется ознакомиться с возможными изменениями по ссылке <https://vk.com/docs-208864886>

## Схема 2

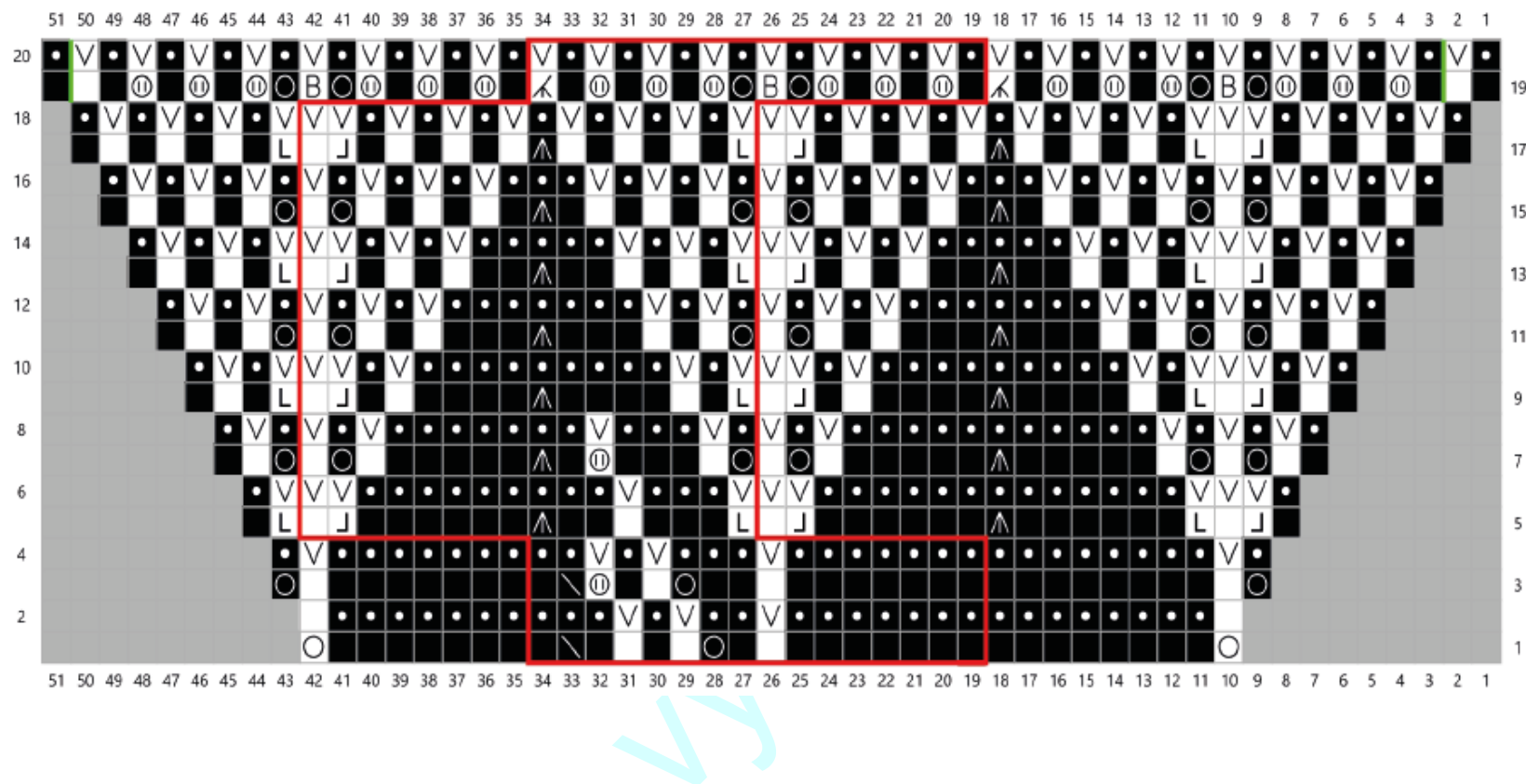
Ряды схемы повторить для размера S 1 раз, для размера M 2 раза, для размера L 3 раза. Нумерация рядов 2 и 3-го повторения приведена на схеме в скобках. Петли раппорта повторить в первом повторении рядов 3 раза, во втором повторении – 5 раз. Каждый повтор добавляет 64 м к расходу пряжи, 26 смк размаху крыльев, 13 см к глубине. Красными линиями справа и слева от раппорта показано расположение новых маркеров.





### Схема 3

При желании можно закрыть петли после выполнения этой схемы.



#### Схема 4

Можно повторить схему любое количество раз. Нумерация рядов для второго повторения приведена на схеме в скобках. При желании и необходимости можно закончить после ряда 16 (48), но автор рекомендует закончить последним рядом схемы.

