

## ***Пуловер Tara om Lime Scented***

<https://www.ravelry.com/patterns/library/tara-cabled-pullover>

Перед началом работы рекомендуется ознакомиться с возможными изменениями по ссылке <https://vk.com/docs-208864886>



Пуловер вяжется поворотными рядами отдельными деталями снизу вверх. Плечевые скосы и вырез горловины формируются укороченными рядами.

### ***РАЗМЕРЫ ГОТОВОГО ИЗДЕЛИЯ***

Обхват груди: 92.5, 103, 113, 123, 133.5, 143.5, 153.5 см

Припуск на облегание около 20 см

## **РЕКОМЕНДУЕМЫЕ МАТЕРИАЛЫ**

Brooklyn Tweed Shelter (100% шерсть, 50г/128м) # Hayloft 8, 9, 9, 11, 11, 13, 14 мотков, 950, 1050, 1150, 1300, 1400, 1600, 1700 м

## **ПЛОТНОСТЬ**

20п x 28h = 10 см в лицевой глади

## **СПИЦЫ И ПРИНАДЛЕЖНОСТИ**

Спицы 4 и 4,5мм

Вспомогательные спицы для кос

Маркеры 3 цветов

Трикотажная игла

## **ПРИЕМЫ ВЯЗАНИЯ**

**2 вместе лицевой с наклоном вправо-** 2 лицевые вязать вместе как при вязании лицевой классической.

**2 вместе лицевой с наклоном влево-** снять поочередно 2 петли, как лицевые классические, вернуть их на левую спицу развернув, провязать 2 вместе за заднюю стенку. Данный прием также можно делать методом перекида (снять 1 петлю как лицевую, не провязывая, 1 лицевая, накинуть на нее снятую петлю). Но первый метод дает немного более ровный результат.

### **Соединение открытых петель «Метод 3 спиц»**

[https://vk.com/video/@vyz\\_perevod?z=video273024251\\_456239027%2Fclub208864886%2Fpl\\_-208864886\\_-2](https://vk.com/video/@vyz_perevod?z=video273024251_456239027%2Fclub208864886%2Fpl_-208864886_-2)

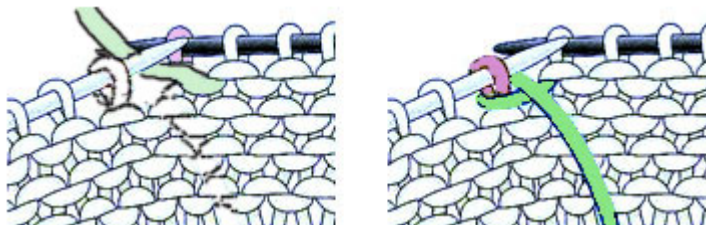
### **Обвитая петля при вязании укороченных рядов**

Чтобы при повороте в укороченных рядах не образовалось отверстий, провязав нужное количество петель нужно сделать «обвитую петлю»

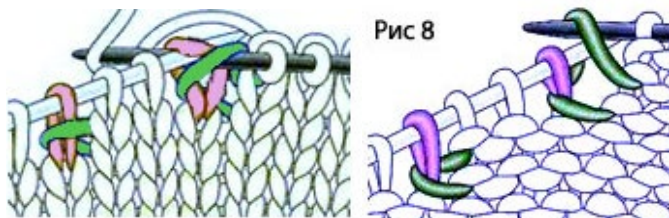
Если выполняется в лицевом ряду: нить за работой, снять следующую петлю не провязывая, подхватив ее как изнаночную, нить перевести вперед, вернуть снятую петлю на левую спицу. Повернуть работу



Если выполняется в изнаночном ряду: нить за работой, снять следующую петлю не провязывая, подхватив ее как изнаночную, перекинуть нить вперед работы., вернуть снятую петлю на левую спицу. Повернуть работу



Для провязывания обернутой петли в следующем ряду или когда это будет нужно, провязать виток вместе с петлей



## ОПИСАНИЕ

Примечание переводчика: на фото узор располагается по левой части пуловера, в тч на левом рукаве, по описанию узор на правой части.

Перед началом работы рекомендуется проставить вместо прочерков данные из таблицы, соответствующие выбранному размеру (цифры на пересечении обхвата груди готового изделия (1 строка) и буквы из описания (1 столбец)

<b>Finished Chest cm</b>	<b>92.5</b>	<b>103</b>	<b>113</b>	<b>123</b>	<b>133.5</b>	<b>143.5</b>	<b>153.5</b>
A	107	117	127	137	147	157	167
B	60	70	80	90	100	110	120
C	14	14	14	14	12	12	12
D	7	7	7	7	7	7	7
E	91	101	111	121	131	141	151
F cm	41.5	41.5	42	41.5	40	39.5	39.5
G	43	48	53	58	63	68	73
H	47	52	57	62	67	72	77
I	44	49	54	59	64	69	74
J cm	14	14	15	16.5	18	19	20.5
K	5	6	7	7	8	9	10
L	5	5	5	5	5	5	5
M	7	7	7	7	7	7	7
N	5	6	6	7	8	8	9
O	8	8	8	8	8	8	8
P	43	48	53	58	63	68	73
Q	2	2	2	2	2	3	2
R	15	15	15	16	16	17	18
S	123	133	143	155	165	177	189
T	32	32	32	34	34	36	38
U	28	28	30	32	36	38	40
V	58	58	62	66	74	78	82
W	19	19	21	23	27	29	31
X	18	22	18	14	10	10	8
Y	6	5	6	7	9	10	12
Z	44	46	48	50	54	56	56
Al cm	45.75	44.5	43.25	42	40.75	39.25	38

*Перед*



1. Набрать А\_\_\_ петель.
  2. (ИС): \*1 изнаночная, 1 лицевая\*, между \*\* повторять до последней петли ряда, 1 изнаночная.
  3. (ЛС): \*1 лицевая, 1 изнаночная\*, между \*\* повторять до последней петли ряда, 1 лицевая.
  4. Повторять пункты 2 и 3 2,5см от наборного края. Закончить изнаночным рядом.
  5. (ЛС): вязать В\_\_\_ лицевых петель, повесить маркер, первый ряд схемы 1, повесить маркер, вязать лицевыми до конца ряда.
  6. (ИС): вязать изнаночными до маркера, переместить маркер на правую спицу, второй ряд схемы 1, переместить маркер на правую спицу, вязать изнаночными до конца ряда.
  7. Работать в установленном порядке (лицевая гладь по бокам, петли схемы 1 в середине) пока длина изделия не достигнет 5 см от наборного края. Закончить изнаночным рядом.
  - Раппорт схемы 1 для переда и спинки 3–58 ряды, те закончив вязать 58 ряд, повторять с 3 ряда.
  8. Ряд убавок (ЛС): 1 лицевая, 2 вместе лицевой с наклоном вправо, вязать в установленном порядке до 3 последних петель, 2 вместе лицевой с наклоном вправо, 1 лицевая
  9. Повторять убавки в каждом С\_\_\_ ряду еще D\_\_\_ раз. На спицах Е\_\_\_ петель.
- При выполнении последнего убавления снять маркер в конце ряда, сделать убавление, снова повесить так, чтобы между маркерами оставалось 39 петель схемы.
10. Вязать лицевой гладью прямо до достижения F\_\_\_ см от резинки. Закончить изнаночным рядом.
  11. (ЛС): вязать G\_\_\_ петель, оставить 1 петлю на дополнительной спице за работой, провязать 1 петлю с левой спицы, затем петлю с дополнительной спицы, вязать до конца ряда.
  12. (ИС): вязать H\_\_\_ петель, перенести I\_\_\_ петель на держатель или вспомогательную нить, повернуть работу. Повесить маркеры по внешним краям, чтобы отметить начало проймы.

### **Правая плечевая часть переда (лицевая гладь и узор по схеме)**

Если рядов не хватает на всю высоту звездного мотива, вязать только дорожки со снятыми петлями.

13. Вязать оставшиеся на спице петли в установленном порядке до достижения J\_\_\_ см от маркера начала проймы. Закончить изнаночным рядом, те на стороне горловины.

Далее вязать укороченными рядами методом обвития (см. раздел «Приемы вязания»)

14. (ЛС): вязать K\_\_\_ петель, повернуть работу методом укороченных рядов. (ИС): вязать до края горловины.
15. (ЛС): вязать K\_\_\_ петель после обвитой петли, провязывая виток вместе с петлей, повернуть работу методом укороченных рядов. (ИС): вязать до края горловины.

16. Повторить пункт 15 еще L\_\_\_ раз (всего сделано M\_\_\_ поворотов).

17. Вязать 1 ряд, провязывая поворотные петли вместе с витками. Поместить петли на держатель или вспомогательную нить. Нить обрезать.

### **Левая плечевая часть переда (только лицевая гладь)**

18. (ИС): перенести снятые на держатель петли обратно на спицу. Присоединить нить, провязать изнаночный ряд

19. Вязать лицевой гладью до J\_\_\_ см от маркера начала проймы. Закончить лицевым рядом, те на стороне горловины.

Далее вязать укороченными рядами методом обвития (см. раздел «Приемы вязания»)

20. (ЛС): вязать N\_\_\_ петель, повернуть работу методом укороченных рядов (ИС): вязать до края горловины.

21. (ЛС): вязать N\_\_\_ петель после обвитой петли, провязывая виток вместе с петлей, повернуть работу методом укороченных рядов. (ИС): вязать до края горловины.

22. Повторить пункт 21 еще L\_\_\_ раз (всего сделано M\_\_\_ поворотов).

23. Вязать 1 ряд, провязывая поворотные петли вместе с витками. Поместить петли на держатель или вспомогательную нить. Нить обрезать.

### **Спинка**

24. Вязать резинку как на передке. Закончить изнаночным рядом.

25. (ЛС): вязать O\_\_\_ лицевых петель, повесить маркер, вязать первый ряд схемы 1, повесить маркер, вязать лицевыми до конца ряда.

26. (ИС): вязать изнаночными до маркера, переместить маркер на правую спицу, второй ряд схемы 1, переместить маркер на правую спицу, вязать изнаночными до конца ряда.

27. Вязать в соответствии с пунктами 7-10 переда.

28. (ЛС): вязать ряд в установленном порядке.

29. (ИС): вязать P\_\_\_ петель, повесить маркер горловины, 2 изнаночные, повесить маркер горловины, вязать в установленном порядке до конца ряда. Повесить маркеры по внешним краям, чтобы отметить начало проймы.

30. Прибавки для горловины (ЛС): вязать в установленном порядке до маркера горловины, перенести маркер на правую спицу, накид, вязать до следующего маркера горловины, накид, перенести маркер на правую спицу, вязать до конца ряда. Прибавлено 2 петли.

31. Повторять прибавки горловины в каждом Q\_\_\_\_ ряду еще R\_\_\_\_ раз. Накиды предыдущего ряда вязать лицевыми в лицевых рядах и изнаночными в изнаночных рядах. На спицах S\_\_\_\_ петель.

32. Вязать в установленном порядке до достижения J\_\_\_\_ см от маркеров начала проймы. Закончить изнаночным рядом.

33. (ЛС): вязать до первого маркера горловины, снять маркер, 1 лицевая, закрыть T\_\_\_\_ петель, снять второй маркер горловины, вязать до конца ряда. На спицах I\_\_\_\_ петель на стороне с лицевой гладью и H\_\_\_\_ петель на стороне со звездным узором.

#### **Левая плечевая часть спинки (только лицевая гладь)**

34. Вязать 1 ряд (I\_\_\_\_ петель) чтобы вернуться обратно к вырезу горловины.

35. Вязать в соответствии с пунктами 20–22. Вязать 1 ряд, провязывая поворотные петли вместе с витками.

36. Сложив изнаночной стороной вовнутрь перед и спинку, сшить левый плечевой шов методом 3 спиц (те сшивать по лицевой стороне). Обрезать нить.

#### **Правая плечевая часть спинки (лицевая гладь и узор по схеме)**

37. (ИС): присоединить нить к оставшимся петлям спинки и вязать 2 ряда, возвратившись к краю горловины (H\_\_\_\_ петель).

38. Вязать в соответствии с пунктами 14–16. Вязать 1 ряд, провязывая поворотные петли вместе с витками.

39. Сложив изнаночной стороной вовнутрь перед и спинку, сшить правый плечевой шов методом 3 спиц (те сшивать по лицевой стороне). Обрезать нить.

#### **Правый рукав**

40. По лицевой стороне работы поднять по краю правой проймы U\_\_\_\_ петель от маркера начала проймы до плечевого шва, поднять 2 петли из плечевого шва, поднять U\_\_\_\_ петель до другого маркера начала левой проймы спинки. На спицах V\_\_\_\_ петель.

41. (ИС): вязать W\_\_\_\_ изнаночных петель, повесить маркер, 20 изнаночных петель, повесить маркер, вязать изнаночными до конца ряда.

42. (ЛС): вязать лицевыми до маркера, перенести маркер на правую спицу, вязать первый ряд схемы 1 с 1 по 20 петли, перенести маркер на правую спицу, вязать лицевыми до конца ряда.

43 (ИС): вязать изнаночными до маркера, перенести маркер на правую спицу, вязать второй ряд схемы 1 с 20 по 1 петли, перенести маркер на правую спицу, вязать изнаночными до конца ряда.

44. Работать в установленном порядке (лицевая гладь по бокам, петли 1–20 схемы 1 в середине) 2.5 см. Закончить изнаночным рядом.

Раппорт схемы 1 для рукава 7–52 ряды, те закончив вязать 52 ряд, повторять с 7 ряда.

45. Ряд убавок рукава (ЛС): 1 лицевая, 2 вместе лицевой с наклоном вправо, вязать в установленном порядке до последних 3 петель ряда, 2 вместе лицевой с наклоном влево, 1 лицевая.

46. Повторять убавки в каждом X\_\_\_\_ ряду еще Y\_\_\_\_ раз. На спицах Z\_\_\_\_ петель.

47. Продолжать работать по схеме, пропустив начало нового звездного мотива. Вязать только дорожки со снятыми петлями, пока длина рукава не достигнет A1\_\_\_\_ см, либо до желаемой длины. Закончить лицевым рядом.

48. (ИС): вязать изнаночными до маркера, снять маркер, 2 вместе изнаночной, вязать изнаночными до маркера, снять маркер, вязать изнаночными до конца ряда.

49. (ЛС): \*1 лицевая, 1 изнаночная\*, между \*\* повторять до последней петли ряда, 1 лицевая.

50. (ИС): \*1 изнаночная, 1 лицевая\*, между \*\* повторять до последней петли ряда, 1 изнаночная.

51. Вязать резинку до желаемой длины манжета.

52. Закрыть петли по узору.

### ***Левый рукав***

53. Вязать, аналогично правому рукаву, но без «звездного» узора, полностью лицевой гладью.

### ***Завершение работы***

54. Увлажнить и заблокировать изделие.

55. Выполните боковые швы и швы рукавов.

56. Используя спицы 4мм, по лицевой стороне работы, начиная от закрытых петель горловины спинки, поднять по закрытому краю горловины T\_\_\_\_ петель, затем по кругу из каждых 4 кромочных петель поднять по 3 петли, повесить маркер начала ряда, замкнуть в круг.

57. Вязать 2 круговых ряда лицевыми петлями. Закрыть петли, провязывая изнаночными.

### ***Схема 1***

Красным выделен раппорт для переда и спинки, раппорт для рукавов с 1 по 20 петли, с 7 по 52 ряд.





Раппорт для переда и спинки



Снять 1 петлю, захватывая как изнаночную, нить за работой



Лицевые ряды- лицевые петли, изнаночные ряды- изнаночные петли



Изнаночная скрещенная



(ЛС) 1 петлю оставить на вспомогательной спице за работой, 2 лицевые, провязать лицевой петлю со вспомогательной спицы  
(ИС) 2 петли оставить на вспомогательной спице за работой, 1 изнаночная, провязать изнаночными петлю со вспомогательной спицы



(ЛС) 2 петли оставить на вспомогательной спице перед работой, 1 лицевая, провязать лицевыми петлю со вспомогательной спицы  
(ИС) 1 петлю оставить на вспомогательной спице перед работой, 2 изнаночные, провязать изнаночной петлю со вспомогательной спицы

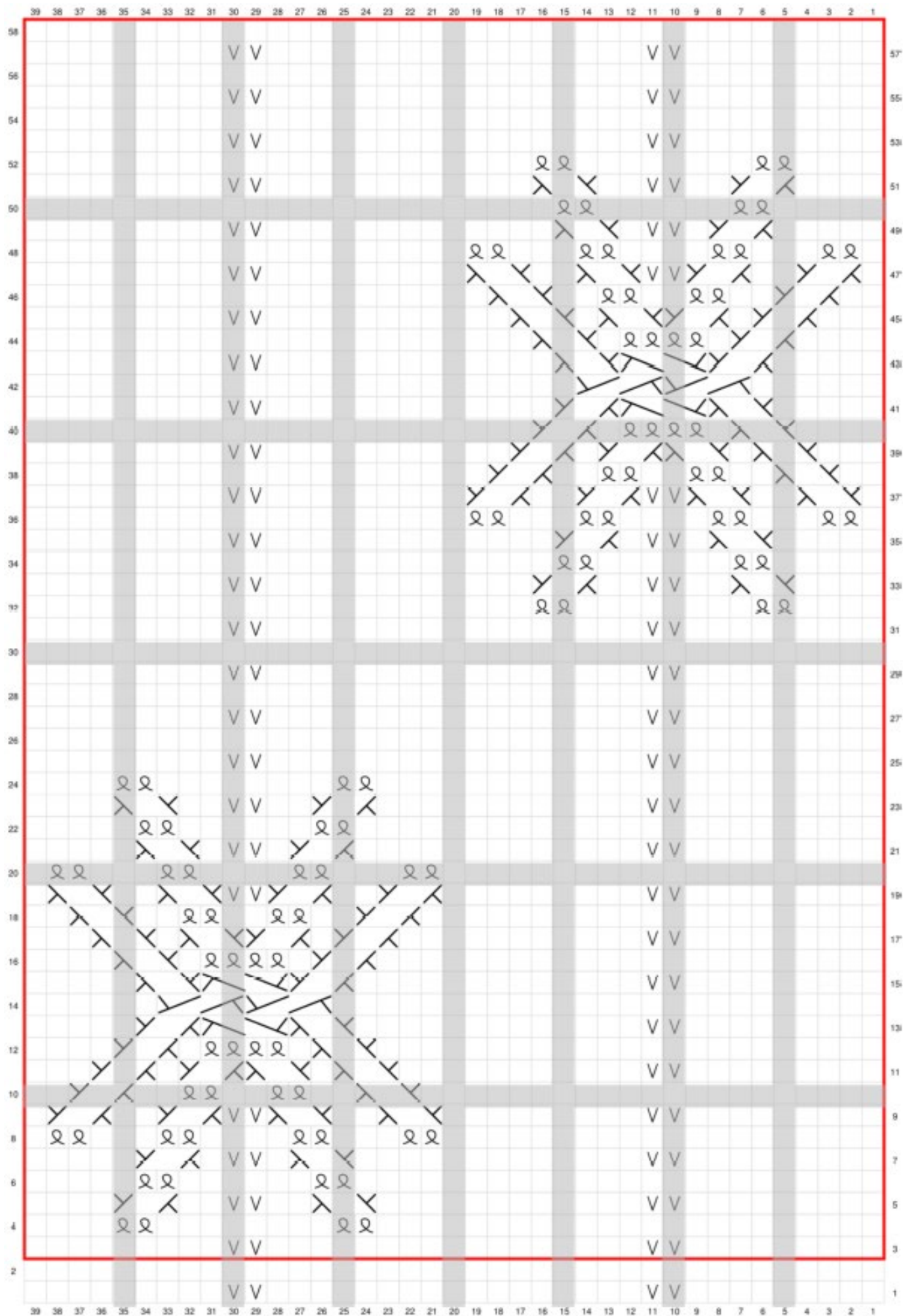


2 петли оставить на вспомогательной спице перед работой, 2 лицевые, провязать лицевыми петлю со вспомогательной спицы



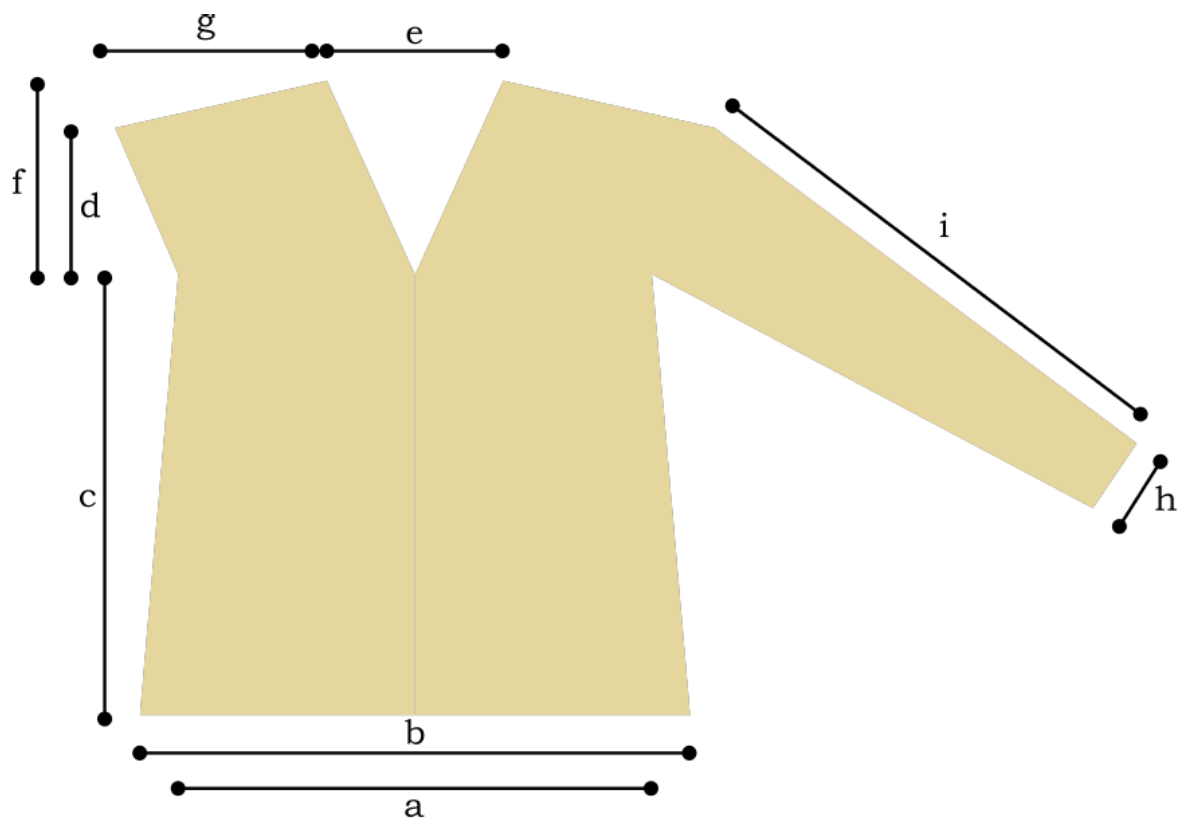
2 петли оставить на вспомогательной спице за работой, 2 лицевые, провязать лицевыми петлю со вспомогательной спицы

vyz\_perevod



Перед началом работы рекомендуется ознакомиться с возможными изменениями по ссылке

<https://vk.com/docs-208864886>



В первом ряду приведен обхват груди готового изделия. Другие мерки смотреть 1 ряд (в сантиметрах) на пересечении выбранного обхвата груди и буквы.

<b>Finished Chest cm</b>	<b>92.5</b>	<b>103</b>	<b>113</b>	<b>123</b>	<b>133.5</b>	<b>143.5</b>	<b>153.5</b>
<b>Finished Chest in</b>	<b>36.5</b>	<b>40.5</b>	<b>44.5</b>	<b>48.5</b>	<b>52.5</b>	<b>56.5</b>	<b>60.5</b>
a	92.5	103	113	123	133.5	143.5	153.5
	36.5	40.5	44.5	48.5	52.5	56.5	60.5
b	108.5	118.5	129	139	149	159.5	169.5
	42.75	46.75	50.75	54.75	58.75	62.75	66.75
c	44	44	44.5	44	42.5	42	42
	17.25	17.25	17.5	17.25	16.75	16.5	16.5
d	14	14	15	16.5	18	19	20.5
	5.5	5.5	6	6.5	7	7.5	8
e	16.5	16.5	16.5	17	17	18.5	19
	6.5	6.5	6.5	6.75	6.75	7.25	7.5
f	19	19	20.5	21.5	23	24	25.5
	7.5	7.5	8	8.5	9	9.5	10
g	21.5	24	26.5	29	32	34.5	37
	8.5	9.5	10.5	11.5	12.5	13.5	14.5
h	22	23.5	24	25.5	27.5	28.5	28.5
	8.75	9.25	9.5	10	10.75	11.25	11.25
i	47	45.5	44.5	43	42	40.5	39.5
	18.5	18	17.5	17	16.5	16	15.5