

Shield



Жакет шейкер-резинкой с ложной косой.

Дизайнер: **Véronik Avery**

Компоненты:

Пряжа: 2060 (2220, 2420, 2600, 2840, 2970) ярдов - Brooklyn Tweed *Shelter* (100% American Targhee-Columbia wool; 140 ярдов в 50гр):
или 15 (16, 18, 19, 21, 22) пасм цвета Long Johns. 1 ярд = 0,914 м.

Плотность:

21,5 пет х 34,5 рядов в 10 см простой шейкер-резинкой спицами А, после блокировки;
панель ложной косы на 21 пет шириной 4 дюйма спицами А, после блокировки.

Спицы:

Размер А – для основного полотна – пара прямых и круговые* спицы длиной 80 см и дополнительная спица для соединения с закрытием.

Рекомендуются 4,5 мм.

Размер В – для резинок и подклада кармана – пара прямых и круговые длиной 80 см или 60см на один размер меньше размера А.
Рекомендуются 4 мм.

Размер С(опция) – для тубулярного набора только– пара прямых и круговые длиной 80 см и комплект чулочных или на один размер меньше размера В.

Рекомендуются 3,75 мм.

**круговые спицы длиной 80 см могут быть использованы вместо чулочных если выбран метод the Magic Loop для вязания маленьких диаметров (т.е. рукавов).*

Примечание: если Вы получили корректную плотность для основной детали, может необходимо подобрать свой размер спиц и для Тубулярного набора петель из-за индивидуальных расхождений. Пожалуйста, сделайте образец для набора петель.

Окончательные измерения: ОГ 39¾ (42¾, 47, 50, 54¾, 57¾)".

Рекомендуется припуск на свободу облегания от 3 до 5 дюймов.

На модели размер 42¾дюймов с припуском 3,75 дюйма. 1 (") дюйм = 2,5 см.

Дополнительные инструменты: маркеры петель, держатели петель, бросовая нить, вспомогательная спица для кос (BC), булавки для блокировки (опция), игла для трикотажа, 9 (9, 10, 10, 10, 10) пуговиц диаметром ¾", небольшое количество носочной пряжи аналогичного цвета для сшивания.

Для выполнения Тубулярного набора необходимо небольшое количество гладкой бросовой нити (хлопок, шелк или бамбук, толщиной sport- или DK) и спицы размера С. Вы можете использовать другой способ набора петель, тогда эти инструменты можно опустить.

Уровень сложности: ●●●●○

О дизайне. Джеймс Дин едет в Амстердам. Этот жакет, или кардиган, или бомбер – кому как больше нравится - галантный предмет одежды для переходных сезонов. Большие ложные косы и глубокие карманы добавляют винтажной привлекательности. Модифицированная линия плеча обеспечит четкую посадку, объемный рукав и экстра-

длина позволят либо подвернуть, создавая манжету, либо приподнять рукав, позволив выглянуть рубашке, что смотрится очень стильно.

Английская резинка утолщает полотно, поэтому добавьте хотя бы 3 дюйма на свободу облегания.

О конструкции.

– Все детали вяжутся снизу вверх и затем сшиваются. Для подклада карманов набираются петли на бросовую нить, которая позже распутывается и вязание идет сверху вниз; а планка кармана выполняется вверх. Для воротника поднимаются петли по горловине и по отложенным петлям деталей.

- По краю выполняется цепочка кромочных петель (см. Специальные техники).

- Лицевые ряды схем читаются справа налево.

- Из-за мягкости пряжи, многие вязальщицы пользуются носочной пряжей аналогичного цвета при сшивании частей изделия, или подкручивают оригинальную нить при сшивании.



Виды узоров.

Скращенная резинка 1x1 (нечетное количество пет, раппорт 2 ряда)

1ряд(ЛС): 1лиц, *Из, Лз; повторять от* до послед 2-х пет, Из, 1лиц.

2ряд(ИС): 1изн, *Лз, Из; повторять от* до послед 2-х пет, Лз, 1изн.

Повторять эти 2 ряда.

Из – изнаночная за заднюю стенку.

Лз – лицевая за заднюю стенку.

Простая шейкер-резинка (нечетное количество пет, раппорт 2 ряда)

1ряд(ЛС): 1изн, *нак-сн-нак, 1изн; повторять от* до конца.

2ряд(ИС): 1лиц, *Би, 1лиц; повторять от* до конца.

Повторять эти 2 ряда.

Инструкция.

СПИНКА.

Тубулярный набор петель.

Если Вы выбрали свой метод набора, то спицами В рабочей нитью наберите 107 (115, 127, 135, 147, 155) пет и переходите к разделу «Резинка».

Спицами С на бросовую нить свободно набрать 54 (58, 64, 68, 74, 78) пет любым предпочитаемым методом.

Перейти на рабочую нить для базового ряда, затем вязать 1-4 ряда как указано в *Специальных техниках*, у Вас будет 107 (115, 127, 135, 147, 155) пет на спицах после 1 ряда. Сменить спицы на В.

Резинка.

Вязать скрещенной резинкой 1x1 на высоту $2\frac{3}{4}$ дюйма от наборного ряда, закончить рядом на ЛС.

Основное полотно.

Перейти на спицы А (4,5 мм).

Устан.ряд (ИС): {ЦК}, *1лиц, 1изн; повторять от* до послед 2пет, 1лиц, {ЦК}.

След.ряд(ЛС): {ЦК}, первый ряд простой

шейкер-резинки на 11 (13, 17, 19, 23, 25) пет, поместить маркер (пМ), первый ряд Ложной косы на 21 пет, пМ, первый ряд простой шейкер-резинки на 41 (45, 49, 53, 57, 61) пет, пМ, первый ряд Ложной косы на 21 пет, пМ, первый ряд простой шейкер-резинки до послед пет, {ЦК}.

Вязать прямо как установлено пока деталь составит $18\frac{1}{4}$ ($18\frac{1}{4}$, $18\frac{3}{4}$, $18\frac{3}{4}$, $19\frac{1}{4}$, $19\frac{1}{4}$)" от наборного ряда, закончить на ИС.

Формирование проймы.

Закрыть 0 (0, 4, 4, 6, 8) пет в начале след 0 (0, 2, 2, 2, 2) рядов.

[107 (115, 119, 127, 135, 139) пет осталось].

Ряд с убавл 1(ЛС): {ЦК}, 1изн, Бл-Ф2-п, вязать как установлено до послед 6пет, Бл-Ф2-л, 1изн, {ЦК}.

Ряд с убавл 2(ИС): {ЦК}, 1лиц, 2вм изнБи, вязать как установлено до послед 4пет, 2вм изнБи, 1лиц, {ЦК}.

Выполнить 2 ряда прямо как установлено. Повторить послед 4 ряда еще 3 (4, 4, 5, 6, 6) раз.

После завершения этой секции, ряд с убавл 1 и 2 выполнен всего 4 (5, 5, 6, 7, 7) раз, на спице 91 (95, 99, 103, 107, 111) пет.

Вязать прямо как установлено пока пройма составит $7\frac{3}{4}$ ($8\frac{1}{4}$, $8\frac{3}{4}$, $9\frac{1}{4}$, $9\frac{3}{4}$, 10)" , закончив на ИС и в любом четном ряду схемы кроме 2, 6, 10, 14, или 18.

Перенести 27 (27, 29, 31, 33, 33) пет каждого плеча на держатели или бросовую нить, а центральные 37 (41, 41, 41, 41, 45) пет на третий держатель.

ЛЕВАЯ ПОЛОЧКА.

Тубулярный набор петель.

Если Вы выбрали свой метод набора, то спицами В рабочей нитью наберите 49 (53, 59, 63, 69, 73) пет и переходите к разделу «Резинка».

Спицами С на бросовую нить свободно набрать 25 (27, 30, 32, 35, 37) пет любым

предпочитаемым методом.

Перейти на рабочую нить для базового ряда, затем вязать 1-4 ряды как указано в *Специальных техниках*, у Вас будет 49 (53, 59, 63, 69, 73) пет на спицах после 1 ряда. Сменить спицы на В.

Резинка.

Вязать скрещенной резинкой 1x1 на высоту $2\frac{3}{4}$ дюйма от наборного ряда, закончить рядом на ЛС.

Основное полотно.

Перейти на спицы А (4,5 мм).

Устан.ряд (ИС): {ЦК}, *1лиц, 1изн; повторять от* до послед 2пет, 1лиц, {ЦК}.

След.ряд(ЛС): {ЦК}, первый ряд простой шейкер-резинки на 11 (13, 17, 19, 23, 25) пет, пМ, первый ряд Ложной косы на 21 пет, пМ, первый ряд простой шейкер-резинки до послед пет, {ЦК}.

Вязать прямо как установлено по схеме 30 рядов, затем 1-22 ряды схемы еще раз.

Размещение кармана.

След. ряд(ЛС): 7 (9, 13, 15, 19, 21) пет как установлено, перейти на бросовую нить и лицевыми 33 пет, затем перенести их опять на левую спицу, распустить бросовую нить оставив хвостик длиной 6 дюймов; вернуться к рабочей нити, выполнить на этих 33 пет: (1изн, 1лиц) 16 раз, 1изн (не выполнять нп-сн-нак на петлях с бросовой нити), вязать как установлено до конца.

Вязать прямо (вернувшись к схеме в 24 ряду в след изн ряду) пока деталь составит $18\frac{1}{4}$ ($18\frac{1}{4}$, $18\frac{3}{4}$, $18\frac{3}{4}$, $19\frac{1}{4}$, $19\frac{1}{4}$)" от наборного ряда, закончив на ИС.

Формирование проймы.

Закрыть 0 (0, 4, 4, 6, 8) пет в начале след 0 (0, 2, 2, 2, 2) рядов.

[49 (53, 55, 59, 63, 65)пет осталось].

Ряд с убавл 1(ЛС): {ЦК}, 1изн, Бл-Ф2-п, вязать как установлено до конца.

Ряд с убавл 2(ИС): вязать как установлено до послед 4пет, 2вм изнБи, 1лиц, {ЦК}.

Выполнить 2 ряда прямо как установлено.
Повторить послед 4 ряда еще 3 (4, 4, 5, 6, 6) раз.

После завершения этой секции, ряд с убавл 1 и 2 выполнен всего 4 (5, 5, 6, 7, 7) раз, на спице 41 (43, 45, 47, 49, 51) пет.

Вязать прямо как установлено пока пройма составит $4\frac{3}{4}$ (5, $5\frac{1}{2}$, 6, $6\frac{1}{4}$, $6\frac{1}{4}$)" закончив на ЛС.

Формирование горловины.

След.ряд(ИС): закрыть 4 пет, как установлено до конца.

Вязать прямо 4 ряда, установив {ЦК} по краю горловины.

Ряд с убавл горловины 1(ЛС): как установлено до послед 6пет, Бл-Ф2л, 1изн, {ЦК}.

Ряд с убавл горловины 2(ИС): {ЦК}, 1лиц, 2вм изнБи, как установлено до конца.

Выполнить 2 ряда прямо как установлено.
Повторить послед 4 ряда еще 4 (5, 5, 5, 5, 6) раз.

После завершения этой секции, ряд с убавл 1 и 2 выполнен всего 5 (6, 6, 6, 6, 7) раз, на спице 27 (27, 29, 31, 33, 33) пет.

Вязать прямо как установлено пока пройма составит $7\frac{3}{4}$ ($8\frac{1}{4}$, $8\frac{3}{4}$, $9\frac{1}{4}$, $9\frac{3}{4}$, 10)" закончив на ИС.

Перенести петли на держатель или бросовую нить.

ПРАВАЯ ПОЛОЧКА.

Тубулярный набор петель.

Если Вы выбрали свой метод набора, то спицами В рабочей нитью наберите 49 (53, 59, 63, 69, 73) пет и переходите к разделу «Резинка».

Спицами С на бросовую нить свободно набрать 25 (27, 30, 32, 35, 37) пет любым предпочитаемым методом.

Перейти на рабочую нить для базового ряда, затем вязать 1-4 ряды как указано в *Специальных техниках*, у Вас будет 49 (53,

59, 63, 69, 73) пет на спицах после 1 ряда.

Сменить спицы на В.

Резинка.

Вязать скрещенной резинкой 1х1 на высоту $2\frac{3}{4}$ дюйма от наборного ряда, закончить рядом на ЛС.

Основное полотно.

Перейти на спицы А (4,5 мм).

Устан.ряд (ИС): {ЦК}, *1лиц, 1изн; повторять от* до послед 2пет, 1лиц, {ЦК}.

След.ряд(ЛС): {ЦК}, первый ряд простой шейкер-резинки на 15 (17, 19, 21, 23, 25)пет, пМ, первый ряд Ложной косы на 21 пет, пМ, первый ряд простой шейкер-резинки до послед пет, {ЦК}.

Вязать прямо как установлено по схеме 30 рядов, затем 1-22 ряды схемы еще раз.

Размещение кармана.

След. ряд(ЛС): 9 (11, 13, 15, 17, 19) пет как установлено, перейти на бросовую нить и лицевыми 33 пет, затем перенести их опять на левую спицу, распустить бросовую нить оставив хвостик длиной 6 дюймов; вернуться к рабочей нити, выполнить на этих 33 пет: (1изн, 1лиц) 16 раз, 1изн (не выполнять нп-сн-нак на петлях с бросовой нити), вязать как установлено до конца.

Вязать прямо (вернувшись к схеме в 24 ряду в след изн ряду) пока деталь составит $18\frac{1}{4}$ ($18\frac{1}{4}$, $18\frac{3}{4}$, $18\frac{3}{4}$, $19\frac{1}{4}$, $19\frac{1}{4}$)" от наборного ряда, закончив на ЛС.

Формирование проймы.

Закрыть 0 (0, 4, 4, 6, 8) пет в начале след изн ряда.

[49 (53, 55, 59, 63, 65)пет осталось].

Ряд с убавл 1(ЛС): вязать как установлено до послед 6пет, Бл-Ф2-л, 1 изн, {ЦК}.

Ряд с убавл 2(ИС): {ЦК}, 1лиц, 2вм изнБи, вязать как установлено до конца,

Выполнить 2 ряда прямо как установлено.

Повторить послед 4 ряда еще 3 (4, 4, 5, 6, 6) раз.

После завершения этой секции, ряд с убавл 1 и 2 выполнен всего 4 (5, 5, 6, 7, 7) раз, на спице 41 (43, 45, 47, 49, 51) пет.

Вязать прямо как установлено пока пройма составит $4\frac{3}{4}$ (5, $5\frac{1}{2}$, 6, $6\frac{1}{4}$, $6\frac{1}{4}$)", закончив на ИС.

Формирование горловины.

След.ряд(ЛС): закрыть 4 пет, как установлено до конца.

[37 (39, 41, 43, 45, 47) пет осталось]

Вязать прямо 3 ряда, установив {ЦК} по краю горловины.

Ряд с убавл горловины 1(ЛС): {ЦК}, 1изн, Бл-Ф2-п, как установлено до конца.

Ряд с убавл горловины 2(ИС): как установлено до послед 4 пет, 2вм изнБи, 1лиц, {ЦК}.

Выполнить 2 ряда прямо как установлено.

Повторить послед 4 ряда еще 4 (5, 5, 5, 5, 6) раз.

После завершения этой секции, ряд с убавл 1 и 2 выполнен всего 5 (6, 6, 6, 6, 7) раз, на спице 27 (27, 29, 31, 33, 33) пет.

Вязать прямо как установлено пока пройма составит $7\frac{3}{4}$ ($8\frac{1}{4}$, $8\frac{3}{4}$, $9\frac{1}{4}$, $9\frac{3}{4}$, 10)", закончив на ИС.

Перенести петли на держатель или бросовую нить.

РУКАВА (выполнить 2)

Тубулярный набор.

Если вы не хотите использовать Тубулярный набор, то набрать 55 (55, 57, 59, 59, 61) пет спицами Размера В, рабочей нитью и своим методом; перейти к разделу "Резинка".

Спицами Размера С вспомогательной нитью свободно набрать 28 (28, 29, 30, 30, 31) пет, используя свой метод набора.

Перейти на рабочую нить для Базового Ряда, затем вязать ряды 1-4 (см. Специальные Техники): у вас будет 55 (55, 57, 59, 59, 61) п. на спицах после ряда 1.

Перейти на спицы В.

Резинка.

Вязать скрещенной резинкой 1х1 на высоту 2,5 дюйма от наборного края, закончить на ЛС.

Основное полотно.

Перейти на спицы А.

Устан.ряд(ИС): {ЦК}, *1лиц, 1изн; повторять от* до послед 2пет, 1лиц, {ЦК}.

След. ряд(ЛС): {ЦК}, первый ряд шейкер-резинки до послед пет, {ЦК}.

Вязать прямо как установлено еще 1 ряд.

Формирование рукава.

Ряд с прибавл(ЛС): {ЦК}, 1изн, (1лиц, нак, 1лиц) из след пет, как установлено до послед 3 пет, (1лиц, нак, 1лиц) из след пет, 1изн, {ЦК}.

Повторить этот ряд в каждом 24 (20, 16, 16, 16, 12)-м ряду еще 5 (4, 10, 7, 1, 12) раз, затем в каждом 20(16, 0, 12, 12, 8)-м ряду 2 (5, 0, 4, 12, 2) раз, выполняя первый изнаночный ряд после каждого ряда с прибавл: {ЦК}, 1лиц, (1изн, 1лиц, 1изн) из двойного прибавления предыдущего ряда, как установлено до послед 5пет, (1изн, 1лиц, 1изн) из двойного прибавления предыдущего ряда, 1лиц, {ЦК}. Включать новые петли в шейкер-резинку.

После завершения этой секции, ряд с прибавл выполнен всего 8 (10, 11, 12, 14, 15) раз, на спице 87 (95, 101, 107, 115, 121) пет.

Вязать прямо как установлено пока рукав составит $22\frac{3}{4}$ ($22\frac{3}{4}$, $22\frac{3}{4}$, 23, 23, 23)" от наборного края, закончив на ИС.

Формирование оката.

Закрыть 0 (0, 4, 4, 6, 8) пет в начале след 0 (0, 2, 2, 2, 2) рядов.

[87 (95, 93, 99, 103, 105) пет осталось]

Ряд с убавл 1(ЛС): {ЦК}, 1изн, Бл-Ф2-п, как установлено до послед 6пет, Бл-Ф2-л, 1изн, {ЦК}.

Ряд с убавл 2(ИС): {ЦК}, 1лиц, 2вм изнБи, как установлено до послед 4пет, 2вм изнБи, 1лиц, {ЦК}.

Выполнить 2 ряда прямо как установлено.

Повторить послед 4 ряда еще 3 (4, 4, 5, 6, 6) раз.

После завершения этой секции, ряд с убавл 1 и 2 выполнен всего 4 (5, 5, 6, 7, 7) раз, на спице 71 (75, 73, 75, 75, 77) пет.

Закрывать оставшиеся петли в ритме резинки. Повторить всё для второго рукава.

ОКОНЧАНИЕ.

Карманы.

Тщательно распутать бросовую нить на кармане левой полочки, перенести нижние 33 пет на спицы В и верхние 32 пет на держатель.

Край кармана (планка).

Присоединить нить и готовность для вязания лиц ряда.

След.ряд(ЛС): 1изн, *Лз, Из; повторять от* до послед 2пет, Лз, 1 изн.

След.ряд(ИС): 1лиц, *Из, Лз; повторять от* до послед 2пет, Из, 1 лиц.

Вязать прямо как установлено пока край кармана составит $\frac{3}{4}$ ", закончить на ИС.

Спицами В и дополнительной спицей В, закрыть все петли Тубулярным закрытием (см. *Специальные техники*), с ИС для разделения петель, или закройте петли методом на Ваш выбор.

Подклад кармана.

Перенести 32 пет на спицы В. Поднять по одной доп петле в каждого края. На спице 34 пет.

Присоединить нить готовясь к лиц ряду.

Начать лицевой гладью и вязать пока подклад составит 5 дюймов.

Закрывать все петли.

Повторить для второго кармана.

Провести влажную блокировку деталей.

Пришить подклады к изнанке полочек.

Пришить края кармана к лицевой стороне полочек. Сложить лицевыми сторонами внутрь и соединить плечи полочек и спинки

спицами А методом Соединение с закрытием (см. *Специальные техники*).

Воротник.

С ЛС спицами В длиной 60 см и начать у края горловины правой полочки поднять лицевыми 23 (23, 25, 25, 27, 27) пет по правой полочке, перенести с держателя 37 (41, 41, 41, 41, 45) пет горловины спинки и: (1изн, 1лиц) до послед пет, 1изн; поднять лицевыми 23 (23, 25, 25, 27, 27) пет вниз по горловине левой полочки.

Не соединять. Вязать прямыми рядами.

[83 (87, 91, 91, 95, 99) пет на спице]

След.ряд(ИС): лицевые.

Вязать скрещенной резинкой 1x1 на высоту $4\frac{1}{4}$ " от поднятия петель.

Используемой спицей В и доп спицей В (или спицей С) закрыть петли Тубулярным закрытием, с ЛС разделив петли, или любым предпочитаемым способом.

Планка Правой полочки.

С ЛС спицами В и начав внизу, поднять лицевыми 157 (157, 159, 159, 169, 169) пет вдоль края и воротника.

След.ряд(ИС): лицевые.

След.ряд(ЛС): 2лиц, *Из,Лз; повторять от* до послед 3пет, Из, 2лиц.

След.ряд(ИС): снять 1 пет с нитью впереди, 1изн, *Лз, Из; повторять от* до послед 3пет, Лз, Из, снять 1 пет с нитью впереди.

Вязать пока планка составит $1\frac{1}{2}$ " от поднятия петель, закончить на ИС.

След.ряд(ИС): 2вм изн, как установлено до послед 2пет, 2вм изн.

Используемой спицей В и доп спицей В (или спицей С) закрыть петли Тубулярным закрытием, с ЛС разделив петли, или любым предпочитаемым способом.

Планка с петлями под пуговицы.

С ЛС спицами В и начав у края воротника, поднять лицевыми 157 (157, 159, 159, 169, 169) пет вниз.

Вязать как планку правой полочки пока она составит $\frac{3}{4}$ " от поднятия петель.

Ряд с петлями для пуговиц(ЛС): 5 (5, 7, 7, 7, 7) пет как установлено, *2вм лиц за задние стенки, нак дважды, 22 (22, 22, 22, 20, 20) пет как установлено; повторить от* еще 5 (5, 5, 5, 6, 6) раз, 2вм лиц за задние стенки, нак дважды, последние 6 пет как установлено.

След.ряд(ИС): как установлено резинкой, выполняя (1лиц, сбросить второй накид) из двойных накидов.

Вязать прямо пока планка составит $1\frac{1}{2}$ " от поднятия пет, закончить на ЛС.

След.ряд(ИС): 2вм изн, как установлено до послед 2пет, 2вм изн.

Используемой спицей В и доп спицей В (или спицей С) закрыть петли Тубулярным закрытием, с ЛС разделив петли, или любым предпочитаемым способом.

Подходящей носочной пряжей сшить боковые и швы рукав, создавая припуск на пол-стежка. Вшить рукава. Заправить ниточки. Отпарить воротник, планки и швы или провести влажную обработку опять. Пришить пуговицы к ланкам и по одной пуговице на планку карманов (эти пуговицы не функциональны).



СПЕЦИАЛЬНЫЕ ТЕХНИКИ

Тубулярный Набор петель для Резинки

1x1 – Прямыми Рядами (нечетное количество петель) *

Спицами размера С вспомогательной нитью и предпочитаемым методом свободно набрать нужное количество петель по инструкции. Не соединять.

Базовый Ряд (ИС): Рабочей нитью вязать все петли изнаночными в ряду. Этот ряд вяжется по петлям из вспомогательной нити.

Ряд 1 (ряд с прибавлениями; ЛС): * 1лиц, продеть конец левой спицы спереди назад под протяжку между только что провязанной петлей и следующей петлей на левой спице (поднять протяжку), затем провязать эту протяжку изнаночной (прибавлена 1 п.), повторять от * до посл. пет, 1 лиц.

Ряд 2 (тубулярный ряд; ИС): *нить перед работой, снять 1 п. как изн, перенести нить назад, 1 лиц; повторять от * до послед пет, снять 1 пет как изн с нитью впереди.

Ряд 3 (тубулярный ряд; ЛС): *1 лиц., перенести нить вперед, снять 1 п. как изн, завести нить за работу; повторить от * до послед пет, 1лиц.

Ряд 4: повторить ряд 2.

Вы можете удалить вспомогательную нить с тубулярного края в любое время, тщательно обрезая ножницами и разглаживая. Во время этого процесса старайтесь не порезать рабочую нить. Вы можете оставить бросовую нить и до завершения и блокировки. Если Вы оставите ее, то это может защитить край от повреждения во время вязания и блокировки.

**Такой набор петель является фаворитом в нашей команде и предлагаем полностью перейти к такому методу – он рождает идеальный баланс между красивым, функциональным результатом и техника не слишком привередлива. Мы узнали этот метод от нашего друга и коллеги Catherine Lowe, который она разработала на основе традиционного итальянского набора.*

{ЦК} Цепочка Кромочных петель

{CS}Chain Selvedge

Ряды ЛС: лицевой первую пет, как установлено до послед пет, снять послед пет как изн с нитью позади.

Ряды ИС: изнаночной первую пет, как установлено до послед пет, снять пет как изн с нитью впереди.

Тубулярное Закрытие Резинки 1x1

Этот способ закрытия петель используется в шве Китченера для создания ровного края.

Отделить лицевые и изнаночные петли друг от друга на 2 отдельные спицы, например, *снять след. лиц. п. на Спицу 1 (Передняя), снять след. изн. п. на Спицу 2 (Заднюю); повторить от *, пока все петли не будут разделены, все лицевые петли на Передней Спице, а все изнаночные петли на Задней Спице.

Далее по инструкции Шва Китченера (ниже), чтобы закрыть петли, сшивая их вместе.

Соединение швом Китченера - kitchener Stitch (Gratting)

Шов Китченера используется, чтобы соединить вместе открытые петли с имитацией вязаного ряда. Детали, которые нужно соединить остаются на спицах, лицевой стороной наружу и кончики обеих спиц направлены вправо. Используя нить длиной приблизительно в 4 раза больше, чем длина готового шва, прикрепленную к правому краю Дальней детали (использовать нить, которой вязалась деталь, или присоединить новый отрезок нити). Вдеть нить в иглу с тупым кончиком и далее следовать инструкции ниже, работая справа налево (обратите внимание, что вы будете шить в каждую петлю дважды):

Шаг 1: ввести иглу в первую петлю на ближней спице как при вязании изнаночной, протянуть нить через петлю, оставить петлю на спице.

Шаг 2: ввести иглу в первую петлю на дальней спице как при вязании лицевой, протянуть нить через петлю, оставить петлю на спице.

Шаг 3: ввести иглу в первую петлю на ближней спице как при вязании лицевой, сбросить эту петлю со спицы.

Ввести иглу в следующую петлю на ближней спице как при вязании изнаночной, протянуть нить через эту петлю, вытягивая аккуратно.

Шаг 4: ввести иглу в первую петлю на дальней спице как при вязании изнаночной, сбросить эту петлю со спицы. Ввести иглу в следующую петлю на дальней спице, как при вязании лицевой, протянуть нить через эту петлю, вытягивая аккуратно.

Повторять шаги 3 и 4 до тех пор, пока не останется по 1 п. на каждой спице, регулируя натяжение нити, которой сшиваете, через каждые несколько петель в соответствии с натяжением на основном полотне. Чтобы закончить, нужно ввести иглу в последнюю петлю на ближней спице, как при вязании лицевой, сбросить петлю со спицы. Теперь ввести иглу в последнюю петлю на дальней спице, как при вязании изнаночной, сбросить петлю со спицы. Вытянуть нить через петлю и аккуратно закрепить, так чтобы не деформировать петли.

Влажная блокировка

Заполнить раковину теплой водой с небольшим количеством моющего средства для деликатной стирки. Погрузить полотно в воду, аккуратно выдавливая пузырьки воздуха так, чтобы полотно находилось под водой в течение 30 минут, позволяя ткани стать полностью влажной.

Слить воду из раковины и вынуть полотно. Заполнить раковину еще один или два раза, чтобы промыть мыло. Никогда не держать вязаное полотно под струей проточной воды.

Отжать избыток воды, стараясь сильно не заминать и не выкручивать трикотаж. Разложить полотно между двумя чистыми

полотенцами и плотно скатать в рулон. Это поможет удалить влагу из трикотажа. Убрать полотенца - изделие должно быть влажным, но не мокрым.

Разложить изделие на горизонтальную поверхность, разглаживая полотно руками. Заблокировать по размерам (см. Схему), используя Т-образные булавки, если это будет необходимо.

Соединение с закрытием (методом 3-х спиц)

Поместить петли для соединения на две спицы, кончики спиц смотрят в одном направлении. Третьей спицей аналогичного размера провязать 2 вместе лицевой (по 1 петле с каждой спицы). *2 вм лиц (по 1 пет с каждой спицы), накинуть вторую петлю на правой спице на первую петлю; повторять от* до конца. Протянуть нить через последнюю петлю и закрепить.



Сокращения:

нак-сн-нак – перенести рабочую нить под спицей вперед, снять следующую пет как изн, перенести нить над спицей (создавая накид поверх снятой пет) и опять вперед(под спицей), в позиции для вязания след петли изнаночной.

Снятую петлю с накидом считать как одну.

Би – бриошь- изнаночная – изнаночной следующую петлю вместе с соответствующим накидом нижнего ряда.

2вм изн Би – изнаночной следующие 2 петли вместе с соответствующим накидом.

Бл-Ф2-п– фасонное двойное убавление вправо – снять следующ 2 пет на вспомогательную спицу для кос (ВС) и поместить параллельно за левую спицу. Нить впереди, снять 1 пет (лиц) с ВС на правую спицу, снять 1 пет с левой спицы на правую, обратный накид; перенести оставшуюся (изн) пет с ВС на левую спицу, 2вм изн. 1 петля убавлена.

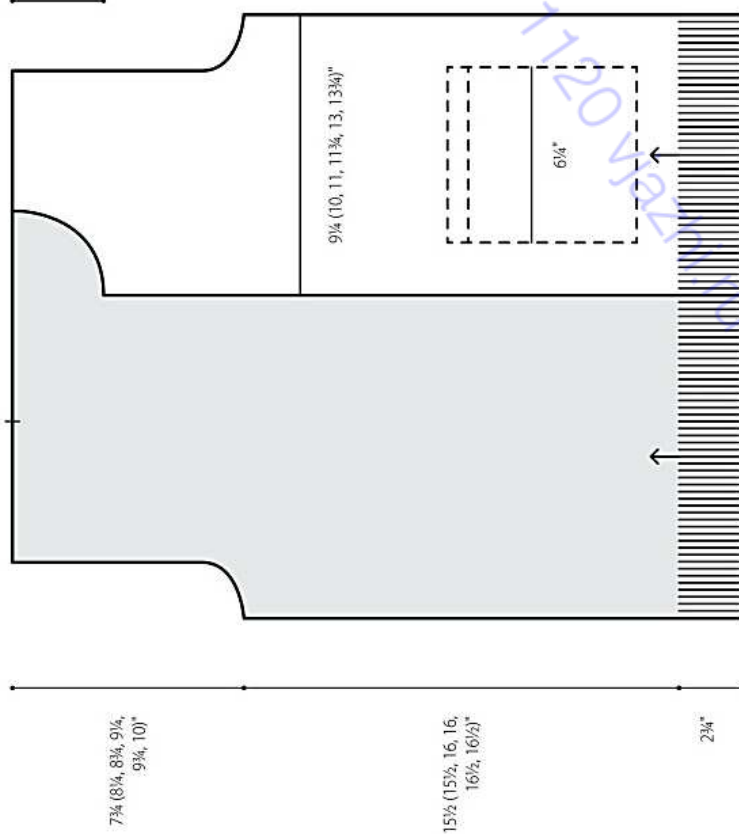
В следующем изн ряду выполнить 2вм изн Би на двух снятых петлях и нак, убавив вторую петлю. (2 петли всего убавлено, наклон вправо)

Бл-Ф2-л - фасонное двойное убавление влево – снять следующие 2 пет на ВС и поместить параллельно перед левой спицей. Перенести первую (изн) пет с ВС на левую спицу, 2вм изн влево (вместе со след изн пет на левой спице); нить вперед, снять 1 пет с левой спицы на правую, снять 1 пет с ВС на правую спицу, обратный накид.

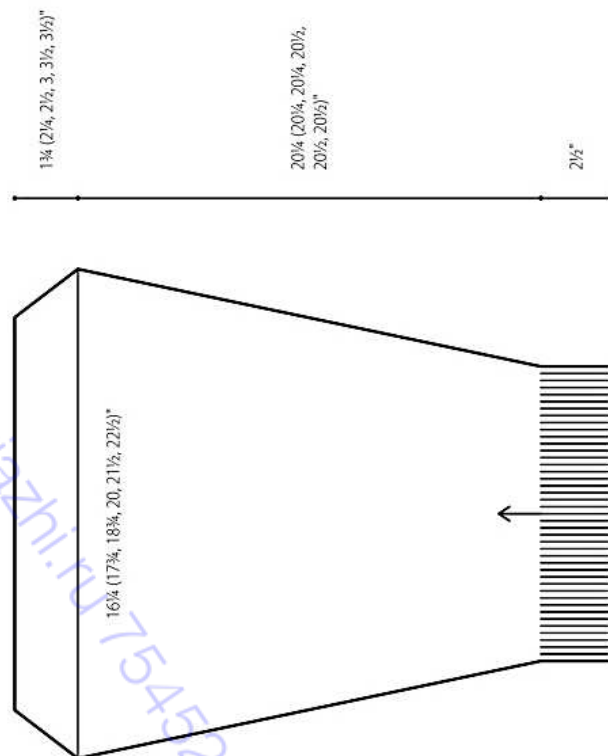
В следующем изн ряду выполнить 2вм изн Би на двух снятых петлях и нак, убавить вторую петлю. (2 петли всего убавлено, наклон влево)

7 (7 3/4, 7 3/4, 7 3/4,
7 3/4, 8 1/4)"

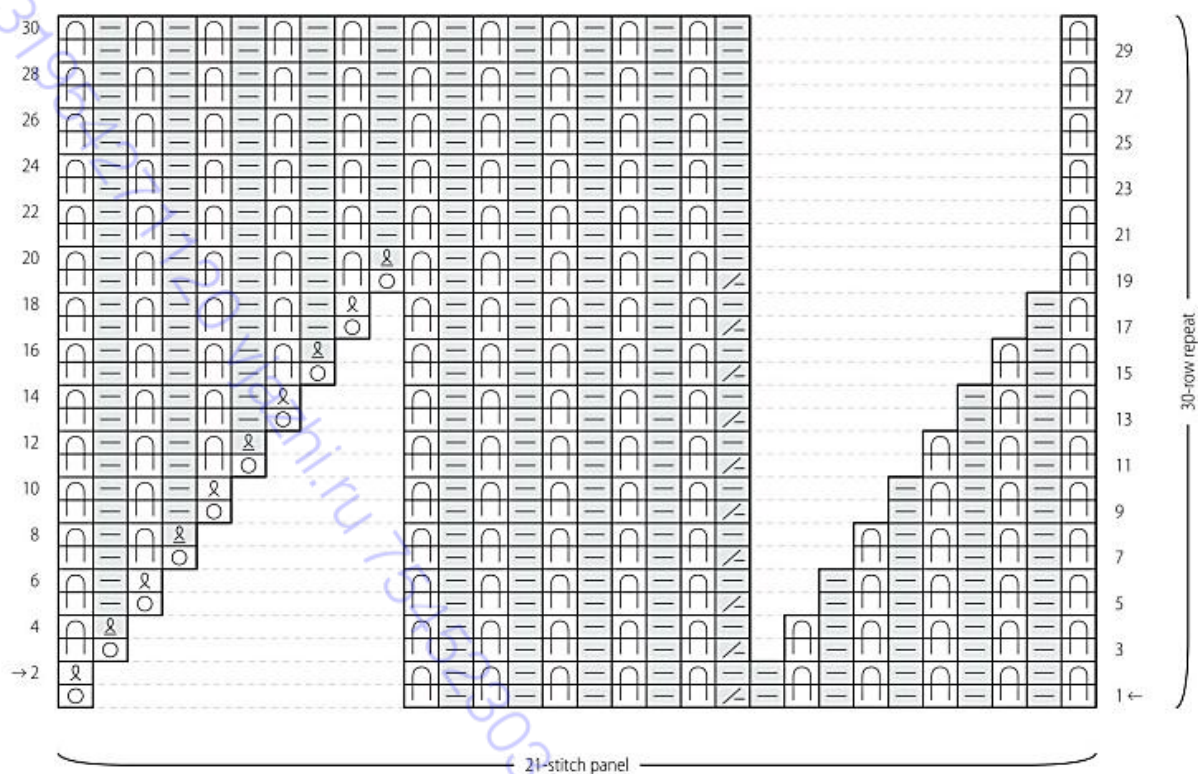
5 (5, 5 1/2, 5 3/4,
6 1/4, 6 1/4)"



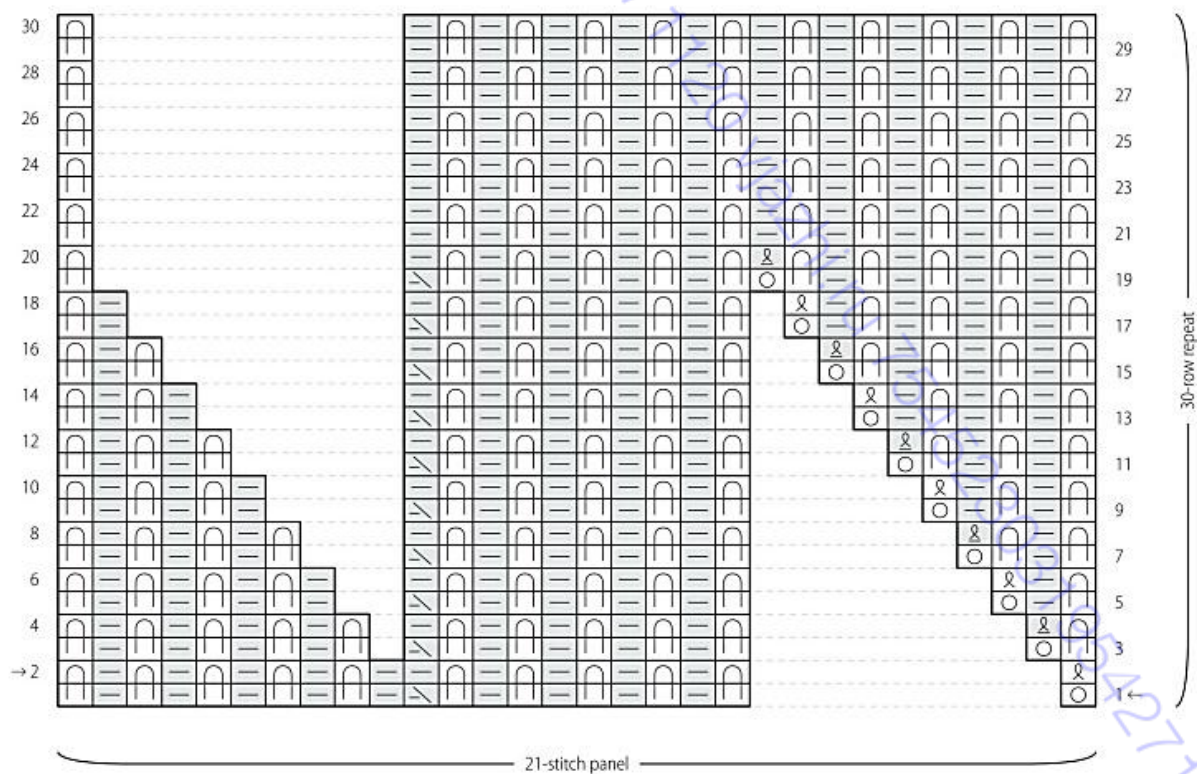
13 1/4 (14, 13 1/2, 14, 14, 14 1/4)"



Правая ложная коса



Левая ложная коса





В первом ряду(ЛС): нак-сн-нак; Во втором ряду (ИС): изнаночной петлю вместе с соответствующим накидом



ЛС: изнаночная; ИС: лицевая



накид: нить впереди, перенести нить над правой спицей спереди назад, создав новую петлю



Из



Лз



2 вместе изнаночной



2 вместе изн влево - снять 2 пет по одной как лиц, перенести петли на левую спицу, изнаночной эти петли вместе за задние стенки

От переводчика: просьба, если возникают вопросы по переводу этой модели связаться со мной perevod2015@inbox.ru