



SAHRA

Sweater

Автор - Leeni Hoimela

SAHRA SWEATER

РАЗМЕРЫ:

XS, S, M1 (M2, L, XL, 2XL)

КОНЕЧНЫЕ ИЗМЕРЕНИЯ ПО ПУЛОВЕРУ:

- Ширина пуловера по линии окружности бюста:

91, 97, 107 (115, 121, 128, 137)см / 36,5, 39, 43 (46, 48.5, 51, 55)".

Рекомендуемый припуск на свободу облегания = +0-10см / 0-4" - к действительным (=по фигуре) измерениям окружности бюста.

Пуловер на фото: размер S.

ПРЯЖА:

Пуловер выполняется из двух, сложенных вместе, ниточек пряжи:

1нить - от пряжи Tukuwool fingering (=шерсть) + **1нить** от пряжи Isager Silk Mohair (=кид-мохер).

Потребуется:

6, 6, 7 (8, 8, 9, 9)моточков пряжи Tukuwool fingering (100%-шерсть, 195м - на 50граммовый моточек).

Или примерно: 260, 300, 330 (360, 390, 410, 430)грамм / 1015, 1170, 1290 (1400, 1520, 1600, 1680)метров / 1110, 1280, 1410 (1530, 1660, 1750, 1840)ярдов этой пряжи.

5, 5, 7 (7, 8, 8, 8)моточков пряжи Isager Silk Mohair (70%-мохер, 30%-шелк; 212м - на 25граммовый моточек).

Или примерно: 120, 140, 155 (165, 180, 190, 200)грамм / 1015, 1170, 1290 (1400, 1520, 1600, 1680)метров / 1110, 1280, 1410 (1530, 1660, 1750, 1840)ярдов этой пряжи.

Пуловер на фото: пряжа Tukuwool fingering - цвет Nila, пряжа Isager Silk Mohair - цвет №63.

СПИЦЫ:

- Основные спицы:

Круговые спицы 4мм (US6) с длиной лески по 40см и 80см; + Чулочные спицы.

- Спицы для выполнения резинки:

Круговые спицы 3,5мм (US4) с длиной лески по 40см; + Чулочные спицы.

Если на малом числе петель вы будете вязать круговыми рядами по методу Magic Loop, то вместо Чулочных спиц вам потребуются Круговые спицы с длиной лески 80см (или больше).

ДОПОЛНИТЕЛЬНО ПОТРЕБУЮТСЯ:

Маркеры для петель - всего 6 штук (включая сюда один Маркер, который по цвету/форме будет отличаться от всех остальных Маркеров; этот Маркер будет служить для отметки начала кругового ряда), держатели для петель (или бросовая пряжа), игла для трикотажа.

ПЛОТНОСТЬ ВЯЗАНИЯ:

20 петель X 28 рядов = 10см - измерено по полотну лицевой глади, выполненной на Спицах 4мм.

”Высокий
воротник
никогда не
выходит из
моды, но мне
захотелось

немного
разнообразить
фасон пуловера, и
добавить
современные
детали для
отделки его
нижнего края.

- *Leeni*

От Автора:

Sahra - это удобный повседневный свитер; в холодные дни, он без сомнения, станет вашим лучшим другом.

Высокий, с отворотом, воротник поможет удерживать тепло, но если вы предпочитаете однослойный воротник, или вместо воротника хотите сделать классическую отделку-резинку по вырезу горловины, то в Описании, предусмотрены и эти варианты.

Пуловер выполнен лицевой гладью. Воротник, линии регланных "швов", манжеты и отделка нижнего края Переда - спинки - выполнены узором резинки 1x1 со скрещенными петлями. Боковые разрезы, проходящие по низу Переда-спинки, придают пуловеру современный вид. Есть внутренние карманы. Рукава не широкие, но и не слишком узкие, и это дает возможность надевать под свитер блузку.

Пуловер выполняется в направлении "сверху-вниз", соединительные швы отсутствуют. Для идеального наружного края, петли для воротника набираются Табулярным методом. После завершения Кокетки, петли Рукавов будут переведены на держатели, и далее, пойдет выполнение Переда-спинки. Затем, выполняются оба Рукава. И последнее, что вам останется сделать - это подшить Подклады для карманов к полотну вязки.

КОНЕЧНЫЕ ИЗМЕРЕНИЯ

**Высота Кокетки (измерена
по Спинке):**

18, 20, 22 (23.5, 25.5, 27, 30) см /
7, 8, 9 (9.5, 10, 11, 12)"

Бюст (по окружности):

91, 97, 107 (115, 121, 128, 137) см /
36.5, 39, 43 (46, 48.5, 51, 55)"

Ширина Рукава:

29.5, 31.5, 33.5 (36.5,
38.5, 40.5, 44.5) см /
12, 12.5, 13.5 (14.5,
15.5, 16, 18)"

**Длина Рукава
(от проймы):**

45-47 см / 18-19" -
для всех
размеров

**Длина Переда-спинки (от
низа пройм):**

40, 40, 40 (42, 42, 42, 42) см /
16, 16, 16 (17, 17, 17, 17)"

www.prima.ru

ОПИСАНИЕ РАБОТЫ.

КОКЕТКА.

Воротник (начало работы - одинаково для всех трех вариантов Воротника):

Кр.спицами 3,5мм, Длиннохвостным табулярным методом для резинки 1х1 (=Long-tail tubular cast-on), набрать 96, 96, 100 (104, 108, 108, 116)п.

Для помощи - см.:

<https://www.purlsoho.com/create/long-tail-tubular-cast-on-tutorial/>

Выполнить два установочных ряда:

Ряд 1: (1лиц3С, снять 1п-с пряжей вперед) - повторять до конца ряда. Повернуть работу.

Ряд 2: (1лиц, снять 1п-с пряжей вперед) - повторять до конца ряда.

Замкнуть вязку в круг, и разместить М-начала кр.ряда (=размещен по будущей линии Левого регланного "шва"). Далее, вязать круговыми рядами.

Выберите вариант Воротника.

Пуловер на фото - высокий Воротник с отворотом.

Вариант 1. Высокий Воротник с отворотом:

Кр.ряд 1: (1лиц3С, 1изн3С)-повторять до конца кр.ряда).

След. 10см вязки: повторять Кр.ряд 1.

След.кр.ряд: (1лиц3С, 1изн)-повторять до конца кр.ряда.

След. 10см вязки: повторять последний кр.ряд.

Вариант 2. Высокий Воротник без отворота:

Кр.ряд 1: (1лиц3С, 1изн)-повторять до конца кр.ряда).

След. 10см вязки: повторять Кр.ряд 1.

Вариант 3. Резинка-отделка выреза горловины:

Кр.ряд 1: (1лиц3С, 1изн)-повторять до конца кр.ряда).

След. 2,5см вязки: повторять Кр.ряд 1.

Для ВСЕХ вариантов Воротника:

В финишном кр.ряду для Воротника - разместить три Маркера, которые будут отмечать линии реглана:

Финишный кр.ряд: 7, 7, 5 (5, 5, 5, 5)п-резинка в уст. порядке, **ПМ**, 41, 41, 45 (47, 49, 49, 53)п-резинка в уст.порядке, **ПМ**, 7, 7, 5 (5, 5, 5, 5)п-резинка в уст. порядке, **ПМ**, 41, 41, 45 (47, 49, 49, 53)п-резинка в уст.порядке (=конец кр.ряда).

Формирование Воротника завершено.

Укороченные ряды для формирования ростка выреза горловины + начало прибавлений петель для формирования реглана:

Укороченные ряды выполнять по Германскому методу (=German short rows).

Сменить спицы. Кр.спицы 4мм.

Ук.ряд 1 (ЛС): ПМ-начала кр.ряда, 1лиц, +1пЛ, лиц-до 1п перед М, +1пП, 1лиц, **ПМ**, 1изн, (1лиц3С, 1изн) x 2, 1лиц, +1пЛ, лиц-до 6п перед М, +1пП, 1лиц, 1изн, (1лиц3С, 1изн) x 2, **ПМ**, 1лиц, +1пЛ, лиц-до 1п перед М, +1пП, 1лиц, **ПМ**, 1изн, (1лиц3С, 1изн) x 2, 1лиц, +1пЛ, 1лиц, и повернуть работу.
(7п прибавлено)

Ук.ряд 2 (ИС): ОДП, вязать в уст.порядке-до М-начала кр.ряда, **ПМ**, (1лиц, 1изн3С) x 2, 1лиц, 1изн, +1пП-изн, 1изн, и повернуть работу.
(1п прибавлена)

Ук.ряд 3 (ЛС): ОДП, лиц-до 5п перед М-начала кр.ряда, 1изн, (1лиц3С, 1изн) x 2, **ПМ**, 1лиц, +1пЛ, лиц-до 1п перед М, +1пП, 1лиц, **ПМ**, 1изн, (1лиц3С, 1изн) x 2, 1лиц, +1пЛ, лиц-до 6п перед М, +1пП, 1лиц, 1изн, (1лиц3С, 1изн) x 2, **ПМ**, 1лиц, +1пЛ, лиц-до 1п перед М, +1пП, 1лиц, **ПМ**, 1изн, (1лиц3С, 1изн) x 2, 1лиц, +1пЛ, лиц-до ДП, лиц-в ДП, 1лиц, и повернуть работу.(7п прибавлено)

Ук.ряд 4 (ИС): ОДП, вязать в уст.порядке-до М-начала кр.ряда, **ПМ**, (1лиц, 1изн3С) x 2, 1лиц, 1изн, +1пП-изн, изн-до ДП, изн-в ДП, 1изн, и повернуть работу.
(1п прибавлена)

Повторить Ук.ряды 3-4 - еще 5, 5, 5 (6, 6, 6)раз.

Сл.ук.ряд (ЛС): ОДП, лиц-до 5п перед М-начала кр.ряда, 1изн, (1лиц3С, 1изн) x 2, **ПМ**.

Укороченные ряды завершены.

ИТОГО: 152, 152, 156 (168, 172, 172, 180)п на спицах.
Для Переда/Спинки: по 55, 55, 59 (63, 65, 65, 69)п.
Для каждого Рукава: по 21, 21, 19 (21, 21, 21, 21)п.

Продолжение формирования реглана:

Далее, продолжать работу круговыми рядами, выдерживая установленный порядок узоров.

В следующем кр.ряду - не забудьте провязать все оставшиеся ДП (= сразу за обе их ножки, как одну петлю).

В каждом 2-м кр.ряду вязки - вы будете продолжать выполнение прибавок петель для формирования реглана.

Кр.ряд 1-прибавление (ЛС): ПМ-начала кр.ряда, 1лиц, +1пЛ, лиц-до 1п перед М, +1пП, 1лиц, ПМ, 1изн, (1лицЗС, 1изн) x 2, 1лиц, +1пЛ, лиц-до 6п перед М, +1пП, 1лиц, 1изн, (1лицЗС, 1изн) x 2, ПМ, 1лиц, +1пЛ, лиц-до 1п перед М, +1пП, 1лиц, ПМ, 1изн, (1лицЗС, 1изн) x 2, 1лиц, +1пЛ, лиц-до 6п перед М, +1пП, 1лиц, (1изн, 1лицЗС) x 2, 1изн.
(8п прибавлено)

Кр.ряд 2 (ЛС): вязать в установленном порядке узоров (=лицевая гладь + резинка 1x1 со скрещенными петлями).

Повторить Кр.ряды 1-2 - еще 17, 20, 23 (25, 27, 30, 33)раз.

ИТОГО: 296, 320, 348 (372, 396, 420, 452)п на спицах.

Для Переда/Спинки: по 91, 97, 107 (115, 121, 127, 137)п.

Для каждого Рукава: по 57, 63, 67 (73, 77, 83, 89)п.

РАЗДЕЛЕНИЕ ЕДИНОГО ПОЛОТНА КОКЕТКИ НА ПЕРЕД-СПИНКУ И РУКАВА:

Сл.кр.ряд-разделение: ПМ-начала кр.ряда, и все петли, вплоть до следующего Маркера - перевести на держатель, **удалить М**, затем лицевая гладь - до следующего М, ПМ, и все петли, вплоть до следующего Маркера - перевести на держатель, **удалить М**, затем лицевая гладь - до М-начала кр.ряда.

ИТОГО: 182, 194, 214 (230, 242, 254, 274)п на спицах для Переда-спинки.

По 57, 63, 67 (73, 77, 83, 89)п на каждом держателе (петли Рукавов).



ПЕРЕД-СПИНКА.

Продолжать работу круговыми рядами.

Вязать лицевой гладью, без изменения числа петель, пока высота Переда-спинки, считая от нижнего основания пройм (=Кр.ряд-разделение), не достигнет 27, 27, 27 (29, 29, 29)см (или вязать до желаемой длины, но за минусом от нее 12,5см / 5", которые пойдут на выполнение Отделки нижнего края (включая Карманы). Учтите, что изменение длины в большую сторону - потребует дополнительного количества пряжи).

Отделка нижнего края Переда-спинки:

Продолжать работу на Спицах 4мм.

Сл.кр.ряд-выделение секций петель для Карманов:

ПМ-начала кр.ряда, затем вязать лицевой гладью - до М-бокового шва, **ПМ-бокового шва**, (=Спинка)

затем 9, 11, 13 (15, 15, 15, 17)лиц,

ПМ-кармана, 23, 23, 23 (23, 23, 23, 23)лиц, **ПМ-кармана**,

затем 27, 29, 35 (39, 45, 51, 57)лиц,

ПМ-кармана, 23, 23, 23 (23, 23, 23, 23)лиц, **ПМ-кармана**,

и 9, 11, 13 (15, 15, 15, 17)лиц-до конца кр.ряда.

Сл.кр.ряд:

ПМ-начала.кр.ряда, затем (1лицЗС, 1изн)-повторять до первого М-кармана,

ПМ, и все петли до след.М-кармана - перевести на

держатель, затем методом Cable cast-on набрать 23, 23, 23 (23, 23, 23, 23)п, **ПМ**, (=Правый карман)

1изн, (1лицЗС, 1изн) - повторять до след.М-кармана,

ПМ, и все петли до след.М-кармана - перевести на

держатель, затем методом Cable cast-on набрать 23, 23, 23 (23, 23, 23, 23)п, **ПМ**, (=Левый карман)

1изн, (1лицЗС, 1изн)-повторять до конца кр.ряда.

След.кр.ряд: по всем петлям кр.ряда - вязать резинку 1х1 со скрещенными петлями, в установленном выше порядке.

Начиная со следующего кр.ряда, только на секциях петель для Карманов, приступить к выполнению диагонального смещения узора резинки. На секциях Карманов - вязать по Схемам 1-2 (см. стр.10). *Не забывайте переставлять М-начала кр.ряда и М-бокового шва - в установленных для них позициях.*

Кр.ряды 1-15:

вязать резинку в уст.порядке - до первого М-кармана,

ПМ, вязать узор по Схеме 1, **ПМ**,

снова вязать резинку в уст.порядке-до след.М-кармана,

ПМ, затем вязать узор по Схеме 2, **ПМ**,

и вязать резинку в уст.порядке-до конца кр.ряда.

На данный момент, вы завершили Ряд 15 для Схем 1-2.

Формирование боковых разрезов + продолжение работы по Схемам 1-2 - по секциям Карманов:

Повернуть работу на ИС.

Далее, вязать поворотными рядами - только по секции Переда. По секциям Карманов - продолжать выполнение узора по Схемам 1-2.

Сл.ряд (=Ряд 16 для Схем 1-2; ИС): +лицПЗС, вязать в уст.порядке (переставляя все встречные Маркеры в их текущих позициях) - до 1п перед М-бокового шва, **+лицПЗС**. Повернуть работу.
(2п прибавлено)

ИТОГО: 93, 99, 109 (117, 123, 129, 139)п для Переда.

Сл.ряд (=Ряд 17 для Схем 1-2; ЛС):

1лиц, вязать в уст.порядке - до первого М-кармана,

ПМ, вязать узор по Схеме 1, **ПМ**,

вязать в уст.порядке - до следующего М-кармана,

ПМ, вязать узор по Схеме 2, **ПМ**,

вязать в установленном порядке-до 1последней петли,

1лиц. Повернуть работу.

Первая и последняя петли вашего ряда - это кромочные петли. По ЛС - провязывайте их лицевыми, по ИС работы - провязывайте их изнаночными.

Продолжать работу в установленном выше порядке - пока по Схемам 1-2 - не будет завершен Ряд 29.

Затем повернуть работу на ИС, и закрыть все петли по узору резинки.



Теперь, нужно выполнить завершение Отделки нижнего края для секции Спинки.

По петлям Спинки - продолжайте выполнять установленный порядок узора для резинки 1x1 со скрещенными петлями.

Первая и последняя петли вашего ряда - теперь становятся кромочными петлями. По ЛС - провязывайте их лицевыми по ИС работы - провязывайте их изнаночными.

ИТАК, вязать в установленном порядке, пока высота Отделки нижнего края со стороны Спинки не сравняется с высотой Отделки нижнего края - со стороны Переда.

Затем, в следующем ряду по ИС работы - закрыть все петли по узору резинки.

Подклад для Кармана (для обоих Карманов - одинаково):

Перевести 23п Подклада с держателя - на Спицы 4мм.

Старт работы - ряд по ЛС. Далее, вязать поворотными рядами.

Ряд 1 (ЛС): +лицПЗС, 1изн, (1лицЗС, 1изн)-повторять до 1последней петли, +лицПЗС.

(2п прибавлено)

ИТОГО: 25п на спицах.

Продолжать работу узором резинки 1x1 со скрещенными петлями, в установленном выше порядке, пока высота Подклада не сравняется с высотой резинки - Отделки нижнего края Переда-спинки. Затем закрыть все петли по узору резинки. Точно также, выполнить Подклад для второго Кармана.

РУКАВА (оба одинаково)

Петли Рукава перевести с держателя на Спицы 4мм (круговые или чулочные, по вашему выбору).

С ЛС, поднять по нижнему основанию проймы Переда-спинки - 2петли (=чтобы не было "дырочки" внизу проймы), и ПМ-начала кр.ряда - между этими петлями, затем все лицевые - по петлям Рукава, до вашего М-начала кр.ряда.

ИТОГО: 57, 63, 67 (73, 77, 83, 89)п + 2поднятые петли.

Далее, вязать круговыми рядами, выдерживая узор лицевой глади. Продолжать работу, согласно выбранного размера:

Только для размера XS:

У вас на спицах = всего 59, -, - (-, -, -, -)п.

***Следующие 6, -, - (-, -, -, -)см:** вязать лицевой гладью.

След.кр.ряд-уменьшение: 1лиц, 2вм.лиц, все лиц-до последних 3п, 2вм.лиц.влево, 1лиц.*

(2п уменьшено)



Только для размеров S-2XL:

След.кр.ряд-уменьшение 2-х, поднятых по низу проймы, петель: 1лиц, 2вм.лиц, все лиц-до последних 3п, 2вм.лиц.влево, 1лиц.

(2п уменьшено)

ИТОГО: -, 63, 67 (73, 77, 83, 89)п на спицах.

***Следующие -, 4, 4 (3, 3, 2.5, 2.5)см:** вязать лицевой гладью.

След.кр.ряд-уменьшение: 1лиц, 2вм.лиц, все лиц-до последних 3п, 2вм.лиц.влево, 1лиц.*

(2п уменьшено)

Снова для ВСЕХ размеров:

Повторить от * до* - еще 5, 7, 7 (10, 11, 12, 12)раз.

Далее, продолжать работу лицевой гладью, без изменения числа петель, пока высота Рукава, считая от проймы, не составит 37см.

След.кр.ряд-уменьшение: все петли лицевые, и равномерно, вдоль кр.ряда, уменьшить 1п (=для достижения четного числа петель на спицах).

ИТОГО: 46, 46, 50 (50, 52, 56, 62)п на спицах.

Манжеты:

Сменить спицы. Спицы 3,5мм.

Сл.кр.ряд: (1лиц3С, 1изн)-повторять до конца кр.ряда.

Следующие 7,5-10см / 3-4": повторять последний кр.ряд.

Затем, иглой для трикотажа, закрыть все петли Табулярным методом.

ЗАВЕРШЕНИЕ РАБОТЫ:

Очень аккуратно, с ИС, подшить Подклады к полотну вязки.

Заправить в вязку все, оставшиеся "хвостики" пряжи.

Заблокировать пуловер согласно его Конечных измерений.

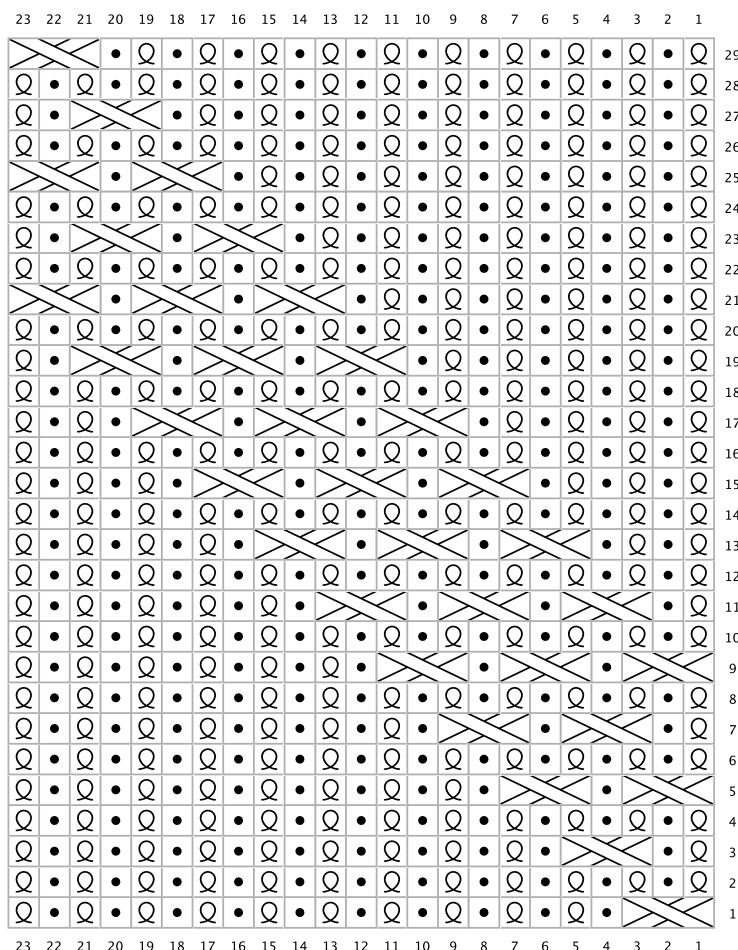
Для помощи, см. видео мастер-класс:

https://www.youtube.com/watch?v=SBrGhv1_RBU



Схема 1 - Правый карман

10



○ 1лиц3С

● изн

⊗ Снять 1п на ВС перед работой, 1лиц3С, 1изн, затем 1лиц3С - с ВС

⊗ Снять 2п на ВС за работу, 1лиц3С, затем 1изн, 1лиц3С - с ВС

Совет:

Чтобы выполнить переплетение, состоящее из трех петель, вам не нужна Вспомогательная спица.

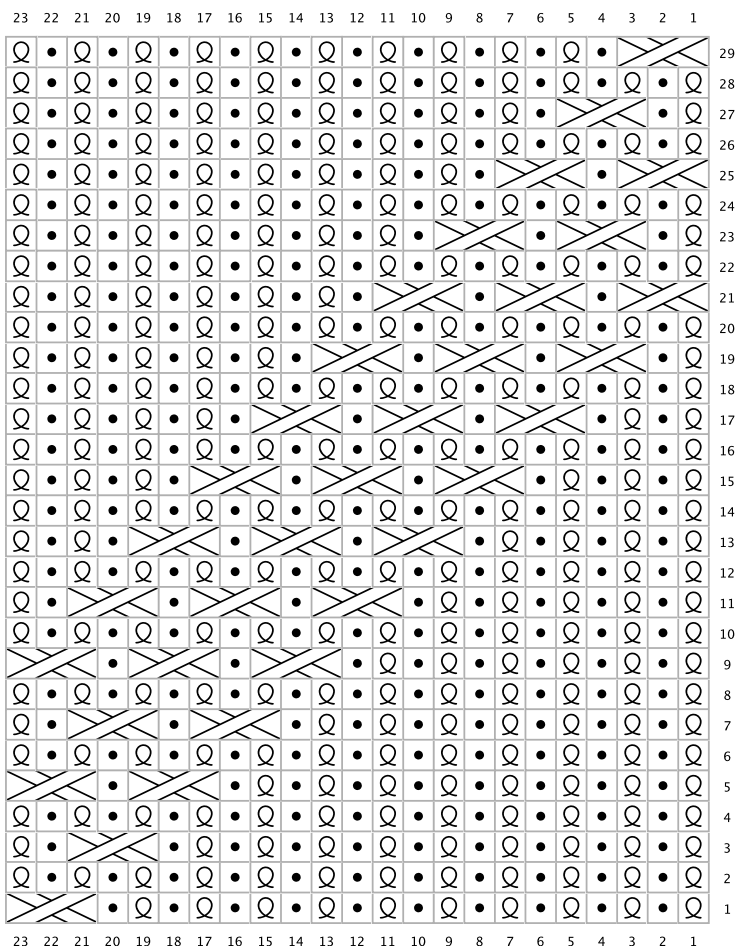
Переплетение - вправо:

Сбросить с Л-спицы следующие 2п; следующую 1п - снять на П-спицу (спицу вводить "перед" снятыми петлями); вернуть сброшенные 2п - на Л-спицу, затем перевести 1п с П-спицы на Л-спицу. Результат: на Л-спице, установлено верное переплетение.

Переплетение - влево:

Сбросить 1п с Л-спицы; следующие 2п на Л-спице - снять на П-спицу (спицу вводить "позади" снятой петли); вернуть сброшенную 1п - на Л-спицу; и перевести 2п с П-спицы на Л-спицу. Результат: на Л-спице, установлено верное переплетение.

Схема 2 - Левый карман



ПОЛЕЗНЫЕ ССЫЛКИ:

Табулярный набор петель (=Tubular cast-on):

<https://www.purlsoho.com/create/long-tail-tubular-cast-on-tutorial/>

Укороченные ряды по Германскому методу (=German short rows):

https://www.youtube.com/watch?v=i_6Pjl20zKA

Табулярное закрытие петель (=Tubular bind-off):

https://www.youtube.com/watch?v=SBrGhv1_RBU

Набор петель по методу Cable cast-on:

<https://www.youtube.com/watch?v=jwQEPMxHUo>

Укороченные ряды по Германскому методу (=German short-rows):

Для помощи, см.

https://www.youtube.com/watch?v=i_6Pjl20zKA

В рядах по ЛС: провязать указанное число лиц.п. и повернуть вязку; (пряжа вперед и снять 1п-как изн, затем поверх П-спицы, перевести пряжу назад и туго стянуть нить до образования Двойной петли (Двойная петля - усл.об. ДП); перевести пряжу вперед для дальнейшей вязки) - это действие = Образование Двойной петли (усл.об.ОДП).

В рядах по ИС: провязать указанное число изн.п. и повернуть вязку; (пряжа вперед и снять 1п-как изн, затем поверх П-спицы, перевести пряжу назад и туго стянуть нить до образования Двойной петли; оставить пряжу за работой, для дальнейшей вязки) - это действие = ОДП.

Далее, Двойную петлю ВСЕГДА провязывайте сразу за обе ее ножки, как одну петлю; в рядах по ЛС - провязывайте ее лицевой петлей, в рядах по ИС - провязывайте ее изнаночной петлей.

УСЛОВНЫЕ ОБОЗНАЧЕНИЯ:

ЛС/ИС – лицевая/изнаночная сторона

М – маркер

ПМ – поместить маркер (или переснять его)

ВС – вспомогательная спица для аранов

Л-спица/П-спица = Левая спица/Правая спица

ДП – Двойная петля

ОДП – образовать Двойную петлю

2вм.лиц – провязать 2п вместе лицевой

2вм.лиц.влево – поочередно снять 2п с левой спицы на правую, как лицевые; перевести петли обратно на левую спицу в их новой позиции; провязать эти петли 2вм.лиц за их задние стенки.

2вм.изн – провязать 2п вместе изнаночной

2вм.изн.влево – поочередно снять 2п с левой спицы на правую, как лицевые; перевести петли обратно на левую спицу в их новой позиции; провязать эти петли 2вм.изн за их задние стенки.

+1пП – левой спицей, в направлении с ИС, поднять протяжку между петлями на Левую спицу и провязать ее лицевой за переднюю стенку (+1п).

+1пЛ – левой спицей, в направлении с ЛС, поднять протяжку между петлями на Левую спицу и провязать ее лицевой за заднюю стенку (+1п).

+1пП-изн – прибавка изнаночной петли с наклоном вправо: левой спицей, в направлении с ИС, поднять протяжку между петлями на Левую спицу и провязать ее изнаночной за переднюю стенку.

+1пЛ-изн – прибавка изнаночной петли с наклоном влево: левой спицей, в направлении с ЛС, поднять протяжку между петлями на Левую спицу и провязать ее изнаночной за заднюю стенку.

+лицПЗС – прибавка 1петли: вывязать из 1петли, за ее переднюю и заднюю стенки – 2лиц петли.

+изнПЗС – прибавка 1петли: вывязать из 1петли, за ее переднюю и заднюю стенки – 2изн петли.

1лицЗС – провязать 1лиц за заднюю стенку петли.

1изнЗС – провязать 1изн за заднюю стенку петли.

