



Zeit zum Träumen: Edle Garne in Nudetönen



Ausdrucksvolle Muster für kühles Pink



Jacquards und Pelzeffekte setzen Akzente

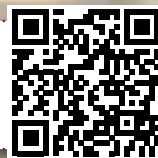


EXTRA!
 Plus 16 Seiten
 Modelle von
hatnut
 Das Original
 Freestyle

Das ist die neue
Masche!

Extra-Service:

Detailfotos zu vielen Modellen
 finden Sie online!



Strandgut

4-fach®
Opal
Pullover- &
Sockenwolle



8730

Bernstein



8734

Flaschenport



8731

Fischernetz



8735

Muscheln



8732

Glassteine



8736

Buddelkasten



8733

Orchidee am Strand



8737

Treibholz

Ab sofort im Fachhandel erhältlich!

TUTTO WOLFGANG ZWERGER GMBH

Kasernenstraße 12 · 72379 Hechingen

info@sockenwolle.de · www.sockenwolle.de

Hergestellt
in Deutschland
Baden-Württemberg



inhalt



Fabulous Fuchsia: Kühle Pinktöne mit ausdrucksvollen Mustern **4 - 10**

Nordic Style: Pelzeffekte, Zöpfe und Jacquards setzen Akzente..... **12 - 17**

Von Moos bis Marone: Herbstlaubfarben machen Lust auf Strick..... **18 - 23**

Glanz für Effektgarne: Feminine Ausstrahlung in fließenden Formen..... **24 - 30**



view 4 you!

Zu den mit diesem Symbol gekennzeichneten Modellen finden Sie auf unserer Internetseite zusätzliche Detailsichten – folgen Sie ganz einfach dem QR-Code oder Link!

Anleitungen:
Abkürzungen:
Impressum:
Bezugsquellen:

Seite 31-50
Seite 31
Seite 32
Seite 50

Fotos:
Styling:
Haare und Make-Up:

Peter Münnich
Anna Bartoschynska
Janine Gabelmann

Liebe Leserin!

Fuchsia, Magenta, Viola – wir haben die bläulichen Pinktöne für Sie entdeckt! Denn diese Farbe funktioniert den ganzen Tag: Als Weste oder Kleid im Büro, als Sweater oder Kuscheljacke für draußen oder gemütlich am Kamin. Hingegen haben unsere Trapper-Modelle reinen Outdoorcharakter: Nordische Jacquardmuster, Pelzeffekte und Zopfstrukturen setzen folkloristische Akzente. Und auch Capes, Jacken und jede Menge Accessoires in warmen Herbstlaubfarben haben nur eines im Sinn: Sie wollen einhüllen und bei Minustemperaturen wärmen. Trendsetter in dieser Saison sind sanfte Pudernuancen: Mit hauchzarten Garnen, dezenter Glanz und viel Transparenz vermitteln sie feminin-romantischen Charme. Insgesamt eine spannende Themenvielfalt, die zum Nachstricken inspiriert – garantiert!

Herzlichst Ihre Redaktion



Mitmachen beim

hatnut Knitalong



Mitstricken unter
hatnut | Facebook

view 4 you!



www.shop.oz-verlag.de/802



1

1 Fuchsia und Pink machen bei diesem ultramodischen Kleid gemeinsame Sache – mittels eines Wabenmusters, das sich auf Taillenhöhe in schmale Zöpfe verwandelt.
Größe: 36/38 (40) 42/44
Garn: Lana Grossa

2 Markante Strukturen stehen hier im Mittelpunkt. Daraus entsteht ein traumhaft schöner Pulli, dessen Boxyform ein Statement für lässige Streetwear darstellt.
Größe: 38/40 (42/44) 46/48
Garn: Lang Yarns

Kühle Pinktöne,
dazu eine Vielzahl ausdrucks-
voller Muster
und Strukturen
– das macht an
trüben Tagen
garantiert gute
Laune!

FABULOUS

FUCHSIA



2

0

5

3

3 In diesem Rollkragenpulli hat man gut lachen: Das kuschelweiche Softgarn, die fantasievolle Musterführung und der lockerfallende Schnitt machen ihn zum Lieblingsstück.

Größe: 38/40 (42/44) 46/48

Garn: Jungshans-Wollversand

4 Mit voluminösen Garnen und dicken Nadeln schnell am Ziel: Diesen Vorsatz erfüllt die aparte Reliefmuster-Jacke zu hundert Prozent.

Größe: 38 – 42

Garn: Schachenmayr select;

Knöpfe: Union Knopf



view 4 you!



www.shop.oz-verlag.de/803

MAGIC

MAGENTA

5



6



view 4 you!



www.shop.oz-verlag.de/804

5 Anspruchsvoll, aber umso attraktiver: Die Zopfmusterweste mit Druckknöpfen wird quer gestrickt, die Fertigung der Armlöcher ist integriert – so entstehen keine Nähte!

Größe: 36/38 (40/42) 44/46

Garn: Woll-Butt;

Druckknöpfe und Knöpfe: Buttinette

6 Auch bei diesem Rollkragen-pulli legen sich die Zöpfe quer. Schönes Kuscheldetail: Die überlangen Ärmel werden mit Daumenlöchern versehen und bekommen dadurch Stulpencharakter.

Größe: 38/40 (42) 44/46

Garn: ONline

7 Mit verschiedenen Mustern und Materialien spielen – das kommt bei Strick immer gut an. Hier geht ein weiches Bouclégarn mit edler Merinowolle auf Tuchfühlung. Größe: 38/40 (42/44) 46/48

Garne: Lang Yarns



PRETTY

PINK

WOLLE(N) SIE ES BUNTER?

Stricken, Häkeln und vieles mehr ...

Entdecken Sie unser gesamtes Sortiment an attraktiven Strick- und Häkelgarnen, Handarbeitsnadeln und vielseitigem Zubehör – **ALLES ZU ABSOLUTEN SUPERPREISEN!**

Erleben Sie unsere Produktvielfalt sowie unsere Eigenmarke lana alzetta unter www.creativestar.de!

CreativeStar.de



Fordern Sie unseren Katalog kostenlos an!

view 4 you!



www.shop.oz-verlag.de/805

8 + 9 Ein dezent marmoriertes Melange-garn sorgt bei der taillierten Tunika für die spannende Oberflächenstruktur. Komplettiert wird sie durch einen kuscheligen Loop, der ganz einfach in Runden glatt rechts gestrickt wird.
Größe: 36 (40/42) 46;
Loop: 120 cm Umfang
Garn: Lana Grossa

8 + 9

VIVA

VIOLA

Wir stricken Maschen voller Liebe



Gratis!
Der reisenhel
Homebasket



Hübsch, praktisch und mobil!

Der reisenhel Homebasket ist ideal, wenn alles schnell weggepackt werden muss – wie z.B. Ihr Strickzeug! So effektiv er jedes Durcheinander aufräumt, so dezent und stilvoll setzt er sich in Ihrem Zuhause in Szene.

Höhe 36 cm, Durchmesser 40 cm.



www.sabrina-stricken.de/abo

Ihre Top- Abo-Vorteile:

- ✓ Sie erhalten 1 Geschenk gratis!
- ✓ Keine Ausgabe verpassen!
- ✓ Portofrei bequem nach Hause!

☒ **JA, senden Sie mir bitte die nächsten 12 Ausgaben *sabrina* für nur 38,40 € + reisenhel Homebasket gratis.**

Wenn ich nicht spätestens 6 Wochen vor Ablauf absage, beziehe ich *sabrina* weiterhin zum jeweils aktuellen Jahresabopreis von derzeit 38,40 € (12 Ausgaben). Dann kann ich den Bezug jederzeit kündigen. Alle Preise verstehen sich inkl. MwSt. und Versand. Die Prämie erhalte ich nach Zahlungseingang. Dieses Angebot gilt nur in Deutschland und solange der Vorrat reicht. Auslandspreise auf Anfrage.



Name/Vorname		Geburtsdatum	
Straße		Hausnummer	
PLZ	Ort		
<input type="checkbox"/> Ich bezahle bequem durch Bankeinzug.		E-Mail	
Dafür gibt's 1 Heft gratis. (3021)		Geldinstitut	
Bankleitzahl		Kontonummer	

- ☐ JA, ich möchte per E-Mail den kostenlosen OZ-Newsletter mit aktuellen Kreativ-Tipps erhalten! ☐ Ich bezahle per Rechnung (3019)
- ☐ JA, ich bin damit einverstanden, dass mich die OZ-Verlags-GmbH und verbundene Unternehmen schriftlich, telefonisch oder per E-Mail über interessante Angebote zu Medienprodukten informieren. Mein Einverständnis ist freiwillig und kann jederzeit widerrufen werden (z.B. per E-Mail an abo@oz-verlag.de).

Datum ☒ Unterschrift der Abonnentin

Coupon ausfüllen und an diese Adresse senden:

Kundenservice **sabrina**
Römerstraße 90
79618 Rheinfelden

@ abo@oz-verlag.de

☎ 07623-96 41 56

📄 07623-96 44 51

Vertrauensgarantie:

Sie können Ihre Bestellung innerhalb von vier Wochen nach Vertragsschluss ohne Angabe von Gründen mittels einer eindeutigen Erklärung (z.B. E-Mail, Brief, Fax) beim Kundenservice OZ, Römerstr. 90, 79618 Rheinfelden widerrufen. Zur Wahrung der Frist genügt die rechtzeitige Absendung. Die Frist beginnt nach Erhalt dieser Garantie in Textform, jedoch nicht vor Eingang der Ware. Weitere Informationen und AGB finden Sie unter: www.wunsch-abo.de/agb

sabrina erscheint bei der OZ-Verlags-GmbH, Geschäftsführer: Bozidar Luzanin, Sandra Linsin, Römerstr. 90, 79618 Rheinfelden, Handelsregister: Freiburg i. BR., HRB 412580

10

view 4 you!



www.shop.oz-verlag.de/806

10 Zopf an Zopf entsteht hier eine robuste Jacke, die mit jeder Menge Details wie Kapuze, Pelzblende und tollen Hornknöpfen aus dem Rahmen fällt.
Größe: 38/40 (42/44) 46/48

Garne: Lang Yarns;
Knöpfe: Jim Knopf

11 Keine Angst vor wilden Tieren: Der Wolf ist völlig ungefährlich und wird sowohl durch dekorative Jacquardbordüren als auch durch wärmende Fellbesätze gezähmt.
Größe: 38/40

Garne: Lang Yarns

Ein klares
Statement für lässige
Maschenmode: Naturtöne,
Pelzeffekte, Zöpfe und
Jacquards setzen
folkloristische Akzente.

Nordic Style



12

12 Eisbären im Gänsemarsch? Strick macht's möglich! Außerdem hat die Halbarm-Tunika reliefartige Strukturen, eine Kapuze und schmale Pelzblenden zu bieten.

Größe: 34/36 (40/42)

Garne: Woll-Butt

13 Großzügige Rauten aus dezentem Tweedgarn – dieser lässige Allday-Pulli wird Sie länger als eine Saison begleiten.

Größe: 36/38 (48/50)

Garn: ONline

14 + 15 Intarsien sind das Highlight in diesem Winter. Hier aus kuscheligem Bouclégarn, das für weiche Farbübergänge sorgt. Dazu die melierte Mütze mit Ohrenklappen – und die kalten Tage können kommen!

Größe: 38/40 (42/44) 46/48; Mütze: 50 – 52 cm Umfang

Garne: Lana Grossa

Wildlife



13



14 + 15

view 4 you!

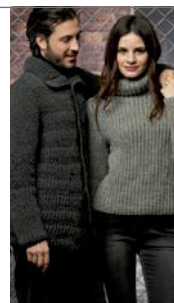


www.shop.oz-verlag.de/807

LANG
Y A R N S
shop

Schnelle Lieferung,
viele Zahlungsarten –
LANG YARNS Shop

www.langyarnsshop.de



5€
GUTSCHEIN

Gutscheincode
WELCOME11

Gültig ab 20€ Warenwert. Nur einlösbar unter www.langyarnsshop.de

**Herbst-Winter
Kollektion**
2014/2015



katia

Finden Sie weitere, zauberhafte Ideen,
Anleitungen und Bezugsquellen auf:
www.katia.com



16 + 17 Ikatmuster sind wesentlicher Bestandteil des Ethno-looks. Hier als leicht ausgestellter Strickrock, der durch eine kurze Boleroweste stilvoll komplettiert wird.
Größe: 34/36
(38/40) 42/44

Garne: Lana Grossa

16 + 17

18 Bei der quer gestrickten Jacke stehen dekorative Fransen im Mittelpunkt. Sie werden aus zwei unterschiedlichen Garnen eingeknüpft und kooperieren aufs Schönste mit den plastischen Zopfstrukturen.
Größe: 38/40 (42/44) 46/48
Garne: Lana Grossa

view 4 you!



www.shop.oz-verlag.de/808



Trapperlook



ggh
lang yarns
lana grossa
schulana
rikes wollmaus®
schmiedestr. 14 - 24376 kappeln fon: 04642 82587
www.rikes-wollmaus.de - info@wollmaus.de

Heidi Freining **katia ON** 

Lorenzer Platz 3
90402 Nürnberg
Tel. 0911/93 75 388
info@treffpunktwohle.de **treffpunkt Wolle**
Mo. bis Fr.: 10-18:30 h, Samstag: 10-18 h, Sa. Juni/Juli: 10-16:30 h www.treffpunktwohle.de

Bei uns finden Sie:

Garne von
Lana Grossa,
NORO,
Lang,
Colinette,
ROWAN,
GGH,
Debbie Bliss.

wollperle
wolle & knöpfe 

Versand-Service

49074 Osnabrück Hakenstr. 3 0541 - 258561
www.wollperle.de E-mail: post@wollperle.de

Der neue Katalog ist da!

 **Junghans-Wolle**

Sofort ONLINE blättern unter:
www.junghanswolle.de/kataloge



Oder gratis anfordern!

 0241-109271*
 0810-9000687**
 0848-801012

* Festnetz: max. 0,14 €/Min. - Mobilfunk: max. 0,42 €/Min.
** 12 Cent/Min. a.d. Festnetz

www.junghanswolle.de/kataloge
www.junghanswolle.at • www.junghanswolle.ch

view 4 you!



www.shop.oz-verlag.de/809

19 Ob Poncho oder Pullunder – dieses Edelstück aus hochwertiger Alpaka-Schurwolle wärmt bis zu den Knien und sorgt durch seitliche Knopfleisten für jede Menge Bewegungsfreiheit.
Größe: 38 – 42 (44 – 48)

Garn: Lana Grossa;
Knöpfe: Jim Knopf

20 Schnittformen in A-Linie sind die Trendsetter schlechthin. Bei der aparten Capejacke passen sich die plastischen Rauten der Silhouette perfekt an und auch das Farbenspiel aus drei verschiedenen Herbstlaubtönen unterstützt diese Optik.
Größe: 38/40 (42/44) 46/48

Garn: Lana Grossa;
Knöpfe: Union Knopf

19

Diese Farben, diese Muster, diese Ausstrahlung! Warme Herbstlaubtöne präsentieren sich im gemütlichen Kuschellook und machen Lust auf draußen.

Von Mo

view 4 you!



www.shop.oz-verlag.de/810

20

os bis **Marone**

21 Der Two-Tone-Look dieser Stola besteht aus Häkelquadraten, die zum Schluss aneinandergenäht werden – ewig schön!

Größe: 34,5 x 207 cm

Garn: Junghans-Wollversand

21

view 4 you!



www.shop.oz-verlag.de/811

22 Für jeden Look eine andere Tasche. Diese besteht aus dicken Zöpfen, die durch eine Kraus-rechts-Blende eingerahmt und mit Pompons verziert werden.

Größe: 30 x 20 cm

Garn: Lana Grossa;

Taschengriffe: Union Knopf

22

view 4 you!



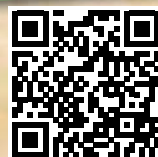
www.shop.oz-verlag.de/812

23 Multicolorgarne mit Streifeneffekten überzeugen auch ohne aufwendige Muster. Hier als schlichter Pulli mit dekorativer Rippenblende und aufgesetzten Häkelblättern, die als Taschen fungieren.
Größe: 38/40 (42/44) 46/48

Garne: Lang Yarns

23

view 4 you!



www.shop.oz-verlag.de/813

Von **Khaki**
bis **Kastanie**

24 + 25 Ein „griffiges“
Wollgarn, plastische
Rippenstrukturen und die
doppelreihige Blende mit
dekorativen Knöpfen
machen diese Kurzjacke
zum winterlichen Highlight.
Schön dazu: die passende
Mütze mit Pompon.
Größe: 38/40 (44/46) 50;
Mütze: 52 – 54 cm Umfang
Garn: ONline;
Knöpfe: Jim Knopf

view 4 you!



www.shop.oz-verlag.de/814

24 + 25

Von **Schilf** bis **Siena**

26

26 Für Blusen und Longsleeves der perfekte Partner: Gestreifte Jacke mit Cutouts, die wie große Knopflöcher gearbeitet werden. Zertifikat: besonders einfach. Größe: 38/40
Garn: Lana Grossa; Knöpfe: Union Knopf

Wolle

100 Jahre

Versand-Service aktueller Markengarne

Anny Blatt, Bouton d'Or
Lana Grossa, Lang Yarns
Schachenmayr, -select, -Regia
Schoeller + Stahl, Austermann
Online, ggh, Katia
Noro, Opal, Schulana
Lanartus – Filatura di Crosa
Stick- und Häkelgarne
und weitere Woll-/Garn-Fabrikate

Wir führen aktuelle Handstrickgarne in über 5000 verschiedenen Farbtönen.

Tel. 0 61 51 / 37 26 80
Fax 0 61 51 / 35 16 65
www.woll-bachmann.com
e-mail:
info@woll-bachmann.com

Handarbeitsfachgeschäft mit Schnell-Versand
64291 Darmstadt
Stadtteil Arheilgen
Gute-Garten-Straße 36

Woll-Bachmann

DORTEX
FÜR TEXTILIEN MIT PERSÖNLICHKEIT

Mach Dir Dein eigenes Label

Online entwerfen und bestellen.

www.dortex.de

lanafilati

www.lanafilati.de

Stricken Anziehen Wohlfühlen

Mittelstraße 2 · 31061 Alfeld
Mail: info@lanafilati.de
Fon: 05181.24481

buttinette

„Am liebsten selbstgemacht!“

Riesige Auswahl an Wolle!

Der neue **Kreativkatalog 2014/2015** ist da!
Jetzt gratis anfordern unter:

- Deutschland: 01806-199666*
- Österreich: 0820-199666**
- Schweiz: 0848-332266

*0,20 €/Verbindung a. d. Festnetz, Mobilfunk max. 0,60 €/Verbindung
**12 Cent/Min. a. d. Festnetz

www.buttinette.com



27

27 Asymmetrische Formen sind Kennzeichen einer Mode, die sich dem individuellen Zeitgeist anpasst. Bei diesem Pulli bekommt das Streifen-spiel aus Flauschgarn und Merinowolle durch verkürzte Reihen die leichte Schräglage. Größe: 36/38 (40/42) 44/46

Garne: Lang Yarns

28 Glanzeffekte, mal durch Perlen, mal durch seidigen Schimmer, sind die Bestseller unter den Fancygarnen. Beim Ton-in-Ton-Streifenmix kommt noch ein Fransengarn ins Maschenspiel – eine tolle Optik, die man nicht alle Tage sieht. Größe: 36/38 (40/42) 44/46

Garne: Lana Grossa

view 4 you!



www.shop.oz-verlag.de/815

28

Federleicht und feminin-
zart: Sanfte Nudetöne über-
ziehen die Masche mit
einer zuckersüßen Note –
zum Dahinschmelzen schön!

Glanz für Effektgarne

view 4 you!



www.shop.oz-verlag.de/816

29 Zusammen verstrickt ergeben feinstes Mohairgarn und edle Merinowolle diesen romantischen Lochmusterpulli, dessen hoher Rippenbund die Taille in den Fokus rückt.
Größe: 38/40 (44)

Garne: ONline

30 So zart, so filigran: Hier sorgen Fallmaschen und Mohairflausch in bequemer Boxyform für jede Menge Durchblick.
Größe: 34 – 38 (40 – 44)

Garn: Junghans-Wollversand

29

Transparenz für Softgarne

30

31

31 Goldene Zeiten: Ein dezenter Lurexschimmer überzieht das fantasievolle Ajourmuster, das aus edler Alpakawolle und feinstem Mohairgarn zum aparten Kimonopulli verstrickt wird.
Größe: 38/40 (42/44)

Garne: Louisa Harding und Debbie Bliss

32 Der metallische Glanz dieser leger geschnittenen Weste entsteht durch kupferfarbene Lurexnöppchen, die im Garn eingearbeitet sind – ein toller Effekt, der am schönsten in schlichten Rippenstrukturen zur Geltung kommt.
Größe: 36/38 (40/42) 44/46
Garn: Junghans-Wollversand

view 4 you!



www.shop.oz-verlag.de/817

Eleganz

für Glitzergarne

32

view 4 you!



www.shop.oz-verlag.de/818

mein
FILATI
www.meinfilati.de

**5€
GUTSCHEIN**

**GUTSCHEINCODE
SABRINA1114**

Nur einlösbar unter
www.meinfilati.de
ab 35€ Warenwert

www.meinfilati.de – Dein LANA GROSSA-Onlineshop
Versandkostenfreie Lieferung direkt ab Lager

1.800 g
**Strumpf-
Wolle
color**
€ 49,95

Wolle Hartmuth

Schumanstraße 13 · 52146 Würselen
Tel. 02405/91744 + 21007 · Fax: 02405 / 93363

www.wolle-hartmuth24.de

Fordern Sie unsere Info-Mappe (€ 3,-) an, wird bei einer Bestellung verrechnet!

Die kleine Diana
häkel *ist*

**NACH LUST & LAUNE
HÄKELN**

Tolle Modelle und einfache Anleitungen

Die kleine Diana erscheint
10 x pro Jahr ab sofort
bei Ihrem Zeitschriftenhändler
www.shop.oz-verlag.de

Die Zeitschrift „Die kleine Diana“ erscheint bei
OZ-Verlags-GmbH,
Römerstraße 90,
79618 Rheinfelden

Gewinnspiel Möchten Sie Ihren Lieblingspullover? Handgestrickt?

Wählen Sie aus den Modellen dieses Heftes die drei schönsten aus.

Der schönste Pulli aus SABRINA 11/2014 ist Modell Nr.

Der zweitgeschönste Pulli aus SABRINA 11/2014 ist Modell Nr.

Der drittgeschönste Pulli aus SABRINA 11/2014 ist Modell Nr.

Verraten Sie uns, welchen Pulli Sie stricken? Modell Nr.

Falls ich gewinne, stricken Sie bitte Modell Nr.

Dann den Coupon ausschneiden, auf eine mit 0,45 Euro frankierte Postkarte kleben oder in einem mit 0,60 Euro frankierten Briefumschlag schicken an:

SABRINA-GEWINNSPIEL

RÖMERSTRASSE 90 D-79618 RHEINFELDEN
und den Absender nicht vergessen!

Aus den Einsendungen mit den am häufigsten genannten Pullis lösen wir dann DREI GEWINNER aus. Einsendeschluss ist der 12.11.2014. Der Rechtsweg ist ausgeschlossen. **Und nun: VIEL GLÜCK!**

Hier sind die drei Gewinnerinnen aus Sabrina 7/2014
Franziska Suhm, 44797 Bochum (Modell 1)
L. Walter, 67435 Neustadt (Modell 23)
Carola Arnold, 38302 Wolfsburg (Modell 30)

Herzlichen Glückwunsch!



33

33 Merinowolle mit Seide
ist die Basis, bei der
zurückhaltende Muster
durch sanften Schimmer
die elegante Note erhalten.
Größe: 36/38 (40/42) 44/46

Garn: Lang Yarns



34

34 Mini-Pailletten für
den Glanz, Reliefstrukturen
für die Optik – so entsteht
ein exklusiver Mustermix, der
Blicke auf sich zieht.
Größe: 36/38 (40/42) 44/46

Garn: Schachenmayr select

Brillanz

für Edelfarne

sabrina

STRICK JOURNAL

Anleitungen 11/2014

Hinweis

Aus Platzgründen wurde in dieser Ausgabe auf die Fotos zu Beginn jeder Anleitung verzichtet. Wir bitten um Ihr Verständnis. Bei Fragen steht Ihnen unser Leser-Service gerne zur Verfügung.

Modell 1

Zopfmusterkleid in zwei Farben

Größe: 36/38 (40) 42/44

Material: 450 (500) 550 g Pink (Fb 38) und 300 (350) 400 g Viola (Fb 33) „Alta Moda Alpaca“ (90% Baby Alpaka, 5% Schurwolle, 5% Polyamid, LL = 140 m/50 g) von LANA-GROSSA. Je 1 Paar LANA-GROSSA-Schnellstrick-N Nr 4,5 und 6 sowie 1 LANA-GROSSA-Rundstrick-N Nr 6.

Rippenmuster mit N Nr 6: M-Zahl teilbar durch 5 + 2 + 2 Rdm. Jede R beginnt und endet mit 1 Rdm. **Hinr:** * 2 M li, 3 M re, ab * stets wdh, enden mit 2 M li; **Rückr:** M str, wie sie erscheinen.

Rippenmuster in Rd: M-Zahl teilbar durch 5. Stets 3 M re, 2 M li im Wechsel.

Zopfmuster A mit N Nr 6: M-Zahl teilbar durch 8 + 2 Rdm. Lt Strickschrift arb. Gezeichnet sind die Hin- und Rückr. Beginnen mit 1 Rdm und den M vor dem MS, den MS stets wdh, enden mit den M nach dem MS und 1 Rdm. Die 1. - 34. R 1 x str, dann die 3. - 34. R stets wdh, dabei die Farbangaben beachten.

Zopfmuster B mit N Nr 4,5: M-Zahl teilbar durch 8 + 4 + 2 Rdm. Wie Zopfmuster A, jedoch beginnen mit 1 Rdm und den M ab Pfeil A, den MS stets wdh, enden mit 1 Rdm, Die 3. - 10. R stets wdh.

Maschenprobe im Zopfmuster A mit N Nr 6: 26 M und 39,5 R = 10 x 10 cm; **im Zopfmuster B mit N Nr 4,5:** 28 M und 45 R = 10 x 10 cm.

Rückenteil: 129 (134) 144 M mit N Nr 6 in Viola anschl und für den Bund 2,5 cm im Rippenmuster str, dabei in der letzten Rückr 1 (4) 2 M zun = 130 (138) 146 M. Danach im Zopfmuster A weiterarb. Für die Taillierung nach 31,5 cm = 124 R ab Bund beids 1 x 2 M, dann in jeder 2. R 2 x je 2 M abk = 118 (126) 134 M. Für den Taillenbund nach 33 cm = 130 R ab Bund mit N Nr 4,5 im Zopfmuster B weiterarb. Nach 12,5 cm

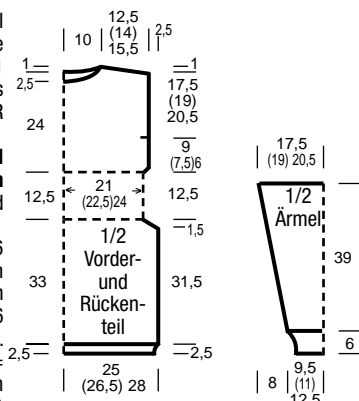
= 56 R ab Musterwechsel wieder mit N Nr 6 im Zopfmuster A ab der 11. R der Strickschrift str, dabei in der 1. R beids 1 M abn = 116 (124) 132 M und beginnen mit 1 Rdm und den M ab Pfeil B, den MS stets wdh, enden mit den M bis Pfeil C und 1 Rdm. Für die Schulterschrägungen nach 26,5 cm = 104 R ab Taillenbund beids 1 x 10 (12) 13 M, dann in der folg 2. R 1 x 10 (12) 13 M abk. Gleichzeitig für den Halsausschnitt mit Beginn der Schulterschrägungen die mittl 46 M abk und beide Seiten getrennt beenden. Für die Rundung am inneren Rand in der folg 2. R 1 x 3 M abk. Nach 27,5 cm = 108 R ab Taillenbund die restl je 12 (12) 14 Schulter-M abk.

Vorderteil: Genauso, jedoch für den tieferen Halsausschnitt bereits nach 24 cm = 94 R ab Taillenbund die mittl 36 M abk, dann in jeder 2. R 3 x je 2 und 2 x je 1 M abk.

Ärmel: 49 (54) 64 M mit N Nr 6 in Viola anschl und für den Bund 6 cm im Rippenmuster str, dabei in der letzten Rückr 1 (4) 2 M zun = 50 (58) 66 M. Danach im Zopfmuster A weiterarb. Gleichzeitig für die Ärmelschrägungen ab Bund beids 20 x abw in jeder 6. und 8. R je 1 M mustergemäß zun = 90 (98) 106 M. Nach 39 cm = 154 R ab Bund alle M abk.

Fertigstellung: Schulternähte schließen. Für den Kragen aus dem Halsausschnitt mit der Rundstrick-N 90 M in Viola auffassen und im Rippenmuster in Rd str. Nach 11 cm Kragenhöhe alle M abk, wie sie erscheinen. Ärmel einsetzen, Seiten- und Ärmelnähte schließen.

Strickschrift auf Seite 32



Maßtabelle

Bevor Sie mit dem Stricken beginnen, vergleichen Sie bitte Ihre Körpermaße mit unseren Maßen in der folgenden Tabelle:

Damengrößen

Größe	34	36	38	40	42	44	46	48	50	52	54
Oberweite	82	84	88	92	96	100	104	108	112	116	120
Taillenweite	62	64	68	72	77	82	87	92	97	102	107
Hüftweite	88	90	94	98	102	106	110	114	118	122	126

Herrengrößen

Größe	46	48	50	52	54	56
Brustweite	92	96	100	104	108	112
Bundweite	80	84	88	92	96	100
Hüftweite	96	100	104	108	112	116

Kindergrößen

Größe/Jahre	122/7	128/8	134/9	140/10	146/11	152/12	158/13	164/14
Oberweite	64	66	68	70	72	74	79	82
Taillenweite	60	61	62	63	64	65	66	66
Hüftweite	70	72	74	76	78	80	82	84

Abkürzungen

Abb = Abbildung, **abh** = abheben, **abk** = abketten, **abn** = abnehmen, **abw** = abwechselnd, **anschl** = anschlagen, **arb** = arbeiten, **beids** = beidseitig, **cm** = Zentimeter, **d.h.** = das heißt, **dopp** = doppelt, **DStb** = Doppelstäbchen, **Ø** = Durchmesser, **einf** = einfach, **Fb** = Farbe, **fem + fim** = feste Masche, **folg** = folgende, **g** = Gramm, **ggl + gegengl** = gegengleich, **gl** = glatt, **Gr** = Größe bzw. Großes, **hStb** = halbes Stäbchen, **Kettm** = Kettmasche, **kl** = klein(es), **Kn** = Knäuel, **kr** = kraus, **Krebstm** = Krebsmasche, **Lftm** = Luftmasche, **li** = links, **LL** = Lauflänge, **lt** = laut, **m** = Meter, **M** = Masche, **mittl** = mittlere(r), **MS** = Mustersatz, **N + Nd** = Nadel, **Nr** = Nummer, **Qual** = Qualität, **R** = Reihe, **restl** = restliche, **rückw** = rückwärtige(n)s, **Rd** = Runde, **Rdm** = Randmasche, **re** = rechts, **seilt** = seitlich, **s** = siehe, **Stb** = Stäbchen, **str** = stricken, **tM** = tiefer gestochene Masche, **U** = Umschlag, **verkr** = verkreuzen, **verschr** = verschränkt, **vert** = verteilt, **vord** = vordere(n)s, **wdh** = wiederholen, **x** = mal, **zun** = zunehmen, **zus** = zusammen, **zusstr** = zusammenstricken.

Ab*wdh heißt: eine größere Maschengruppe (Mustersatz) so oft wiederholen wie angegeben.

Kreuzanschlag

Der Anschlag wird mit doppeltem Faden gearb. Dafür wird ein Zusatzfaden benötigt, der mindestens doppelt so lang sein muss, wie der Anschlagrand ausfallen soll. Zunächst die Anfangsschlinge arb. Dafür die Mitte des Zusatzfadens zus mit dem Knäulfaden fassen und die Anfangsschlinge ausführen. Danach den vom Knäuel kommenden einfachen Faden normal um den Zeigefinger legen und unter den Fingern durchführen (= Zeigefingerfaden). Den (doppelten) Zusatzfaden von außen nach innen um den Daumen führen und mit dem Zeigefingerfaden unter den übrigen Fingern festhalten (= Daumenfaden). Nun die 1. M normal anschl, d.h. die N von außen nach innen um den Daumenfaden herumführen, den Zeigefingerfaden durchholen und M anziehen. Für die 2. M den Daumenfaden loslassen und von innen nach außen um den Daumen herumlegen. Nun die Nadel unter dem innen liegenden Daumenfaden durchführen, den Zeigefingerfaden durchholen und M anziehen. Diesen Wechsel stets wdh. Nach der Anschlag-R stets 1 Rückr li M str.

Impressum

sabrina erscheint in der
OZ-Verlags-GmbH
Römerstrasse 90, D-79618 Rheinfelden
www.oz-verlag.de
Tel. 07623/964-0

Herausgeber: H. + E. Medweth

Geschäftsführung/

Verlagsleitung: Sandra Linsin

Programmleitung: Sylvia Tarnowski

Chefredaktion: Petra Bäck

Redaktionsassistent: Sabine End

Objektkoordination: Verena Spies

Text: Petra Bäck

Entwürfe: Sabine Berlipp,

Anna Busch,

Claireline Chevaux,

Evelyn Hase,

Ursula Marxer,

Elisabeth Plauert,

Ursula Remensperger

Sabine Ruf

Anleitungen: Sabine End,

Birgit Rath-Israel

Fachlektorin: Bärbel Janitz

Fotos: Peter Münnich

Styling: Anna Bartoschynska

Layout Bildteil: Angelika Wünsch

Layout Anleitungsteil: :motschom Creative Services

Techn. Zeichnungen: Marianne Motsch

Marketingleitung: Gabriela Schwald

Vertriebsleitung: Bernd Mantay

Fax 07623/964-159

Vertrieb: BPV Medien Vertrieb

GmbH & Co. KG.,

Römerstrasse 90,

D-79618 Rheinfelden

www.bpv-medien.com

Anzeigenleitung: Diana Schatz

Anzeigenverkauf: Iris Frisch

anzeigen@oz-verlag.de

Heftbestellung: Telefon 07623/964-155

bestellservice@oz-verlag.de

Service-Hotline: Fax 07623/964 64 449

service-hotline@oz-verlag.de

Druck: Westermann Druck,

Braunschweig



© 2014 by OZ-Verlags-GmbH
Rheinfelden. Printed in Germany.

Alle Rechte vorbehalten. Sämtliche Modelle stehen unter Urheberschutz, gewerbliches Nacharbeiten ist untersagt. Für unverlangte Einsendung von Fotos, Zeichnungen und Manuskripten übernehmen Verlag und Redaktion keinerlei Haftung. Alle Anleitungen ohne Gewähr. Die veröffentlichten Modelle wurden von Redaktion und Verlag sorgfältig erstellt und geprüft. Eine Garantie wird jedoch nicht übernommen. Redaktion und Verlag können für eventuell auftretende Fehler oder Schäden nicht haftbar gemacht werden. Sabrina erscheint 12 mal pro Jahr. Der Jahresabopreis beträgt € (D)38,40/€ (A)55,40. Weitere Auslandspreise auf Anfrage.

Aboservice: Aboservice, Römerstraße 90, 79618 Rheinfelden, Tel.: 07623/964-156, Fax.: -451, E-Mail: abo@oz-verlag.de

Einzelbestellservice: OZ-Bestellservice, Römerstraße 90, 79618 Rheinfelden, Tel.: 07623/964-155, Fax: -255, E-Mail: bestellservice@oz-verlag.de, www.shop.oz-verlag.de. Bei einer Bestellung berechnen wir Ihnen Versandkosten in Höhe von € 2,20. Ausland auf Anfrage.

Modell 2

Mustermix-Pulli in Fuchsia

Größe: 38/40 (42/44) 46/48

Material: 550 (600) 650 g Zyklam (Fb 0066) „Vivienne“ (95% Schurwolle, 5% Polyamid, LL = 90 m/50 g) von LANG YARNS. 1 Paar PRYM-Schnellstrick-N sowie 1 PRYM-Rundstrick-N Nr. 6.

Rippenmuster in R: Rdm, * 1 M re, 2 M li, 1 M re, ab * stets wdh. Rdm. In den Rückr die M str, wie sie erscheinen.

Rippenmuster in Rd: 2 M re, 2 M li im Wechsel.

Gl re: Hinr re M, Rückr li M.

Gl li: Hinr li M, Rückr re M.

Kästchenmuster: 2 M gl re und 2 M gl li im Wechsel. Die M nach jeder 2. R versetzen.

Mittelmuster (über 50 M): Lt Strickschrift 1 str. Gezeichnet sind die Hinr. In den Rückr alle M str, wie sie erscheinen, U li str. Die jeweils in der Höhe gezeichneten R stets wdh.

Ärmelmuster A (über 27 M): Lt Strickschrift 2 str. Gezeichnet sind die Hinr. In den Rückr alle M str, wie sie erscheinen, U li str. Die 1.-12. R stets wdh.

Ärmelmuster B (über 27 M): Wie Ärmelmuster A, jedoch lt Strickschrift 3 str.

Betonte Abnahme: Am R-Anfang Rdm, 1 M Kästchenmuster, 2 M li zusstr und die erhaltene M in der Rückr re str; am R-Ende 2 M li zusstr und die erhaltene M in der Rückr re str, 1 M Kästchenmuster, Rdm.

Maschenprobe im Rippenmuster: 19 M und 26 R = 10 x 10 cm; im

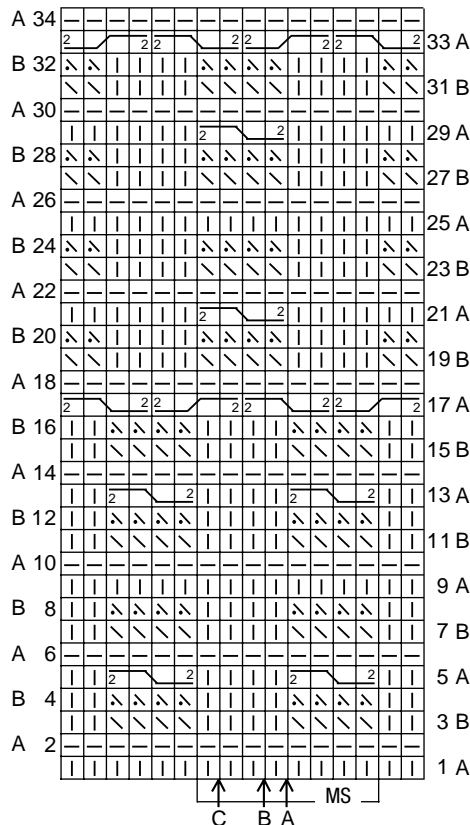
Kästchenmuster: 19 M und 26 R = 10 x 10 cm; im **Mittelmuster:** 23,5 M und 26 R = 10 x 10 cm, 50 M = 21 cm; im **Ärmelmuster A und B:** 23 M und 26 R = 10 x 10 cm, 27 M = 12 cm.

Rückenteil: 94 (102) 110 M anschl und für den Bund im Rippenmuster str. Nach 4 cm = 10 R ab Anschlag über den mittl 42 M im Mittelmuster weiterstr, dabei in der 1. R in jedem neu beginnenden Zopf 2 M zun, beids das Rippenmuster fortsetzen = 102 (110) 118 M. Nach 7,5 cm = 20 R ab Anschlag ist der Bund beendet. In folg Einteilung weiterstr: Rdm, 25 (29) 33 M Kästchenmuster, dabei in der 1. R mit 1 M gl li beginnen und mit 2 M gl li enden, 50 M Mittelmuster fortsetzen, 25 (29) 33 M Kästchenmuster gegengl, Rdm. Für die Raglanschrägungen nach 14 cm = 36 R ab Bund beids 1 x 3 M abk, dann 20 x abw in jeder 2. und 4. R und 1 (5) 9 x in jeder 2. R je 1 M betont abn. Nach 38,5 cm = 100 R (41,5 cm = 108 R) 44,5 cm = 116 R ab Bund die restl 54 M stilllegen.

Vorderteil: Wie das Rückenteil str.

Li Ärmel: 46 (54) 62 M anschl und für den Bund 8,5 cm = 22 R im Rippenmuster str. Dann in folg Einteilung weiterstr: Rdm, 13 (17) 21 M Kästchenmuster, dabei mit 1 M gl li beginnen und mit 2 M gl li enden, über den folg 18 M im Ärmelmuster A str, dabei in der 1. R gleichmäßig vert 9 M zun, 13 (17) 21 M Kästchenmuster gegengl, Rdm = 55 (63) 71 M. Für die Ärmelschrägungen ab Bund beids 10 x in jeder 6. R je 1 M mustergemäß zun = 75 (83) 91 M. Nach 27 cm = 70 R (25,5 cm = 66 R) 24 cm = 62 R ab Bund beids die Raglanschrägungen wie beim Rückenteil arb. Nach 51,5 cm = 134 R (53 cm = 138 R) 54,5 cm = 142 R ab Bund die restl 27 M stilllegen.

Strickschrift zu Modell 1



Zeichenerklärung zur Strickschrift

A = Pink

B = Viola

1 = 1 M re

1 = 1 M li

1 = 1 M li abheben, dabei den Faden hinter der Arbeit langführen

1 = 1 M li abheben, dabei den Faden vor der Arbeit langführen

2 2 2 = 4 M nach li verzopfen re: 2 M auf eine Zopf-Nd vor die Arbeit legen, 2 M re und die M der Zopf-Nd re str

2 2 2 = 4 M nach re verzopfen re: 2 M auf eine Zopf-Nd hinter die Arbeit legen, 2 M re und die M der Zopf-Nd re str

Re Ärmel: Ebenso str, jedoch mit Ärmelmuster B.

Fertigstellung: Raglannähte schließen. Die stillgelegten M aller Teile auf die Rundstrick-N nehmen und für die

Blende über die 162 M im Rippenmuster in Rd str, dabei in der 1. Rd gleichmäßig vert 50 M abn = 112 M. Nach 3 cm Blendenhöhe alle M re abk. Seiten- und Ärmelnähte schließen.

Zeichenerklärung zu den Strickschriften auf Seite 33

1 = 1 M re

1 = 1 M li

U = 1 Umschlag

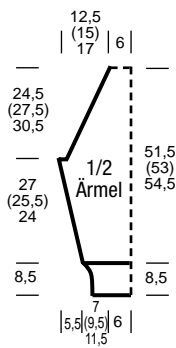
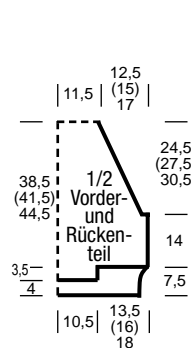
2 = 2 M re zusstr

1 = 1 Überzug:

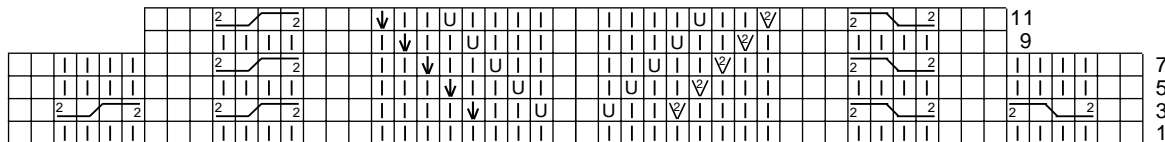
1 M re abheben, 1 M re str und die abgehobene M darüberziehen

2 2 2 = 4 M nach re verzopfen re: 2 M auf eine Zopf-Nd hinter die Arbeit legen, 2 M re und die M der Zopf-Nd re str

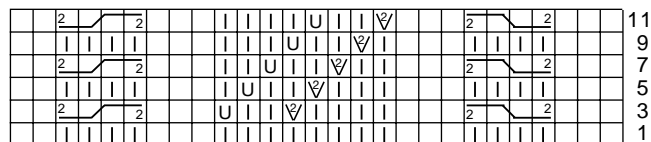
2 2 2 = 4 M nach li verzopfen re: 2 M auf eine Zopf-Nd vor die Arbeit legen, 2 M re und die M der Zopf-Nd re str



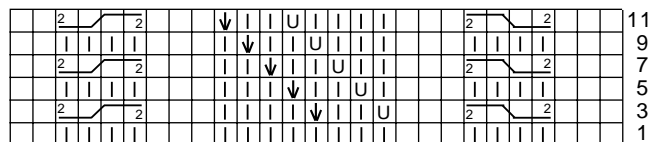
Strickschrift 1 zu Modell 2



Strickschrift 2 zu Modell 2



Strickschrift 3 zu Modell 2



Modell 3

Flauschpulli in Zyclam

Größe: 38/40 (42/44) 46/48

Material: 450 (500) 550 g Zyclam (Fb 111-141) „Novata“ (52% Polyacryl, 46% Polyamid, 2% Wolle, LL = 105 m/50 g) von JUNGHANS-WOLLVERSAND. Je 1 Paar PRYM-Schnellstrick-N Nr 6 und 7, je 1 kurze und lange PRYM-Rundstrick-N Nr 7 sowie 1 kurze PRYM-Rundstrick-N Nr 6.

Rippenmuster A mit N Nr 6: Nach dem Anschlag in 1 Rückr beginnen: Rdm, * 1 M li, 2 M re 1 M li, ab * stets wdh. Rdm. In Hinr die M str, wie sie erscheinen.

Die folg Muster mit N Nr 7 str.

Doppelzopf B: 3 M re, 3 M li im Wechsel.

Doppelzopf (über 19 M): Lt Strickschrift str. Gezeichnet sind die Hinr. In den Rückr alle M str, wie sie erscheinen. Die 1.-10. R stets wdh.

Gl re: Hinr re M, Rückr li M.

Gl li: Hinr li M, Rückr re M.

Querrippen: 2 R gl re, * 4 R gl li, 4 R gl re, ab * stets wdh.

Perlmuster: 1 M re, 1 M li im Wechsel. Die M nach jeder R versetzen.

Kr re in Rd: 1 Rd re M, 1 Rd li M im Wechsel.

Kragennmuster: zu Beginn 2 M re, 1 M li im Wechsel.

Maschenprobe im Rippenmuster A: 14 M und 21 R = 10 x 10 cm; **im Rippenmuster B (leicht gedehnt gemessen):** 13 M und 20 R = 10 x 10 cm; **Doppelzopf:** 19 M = 11 cm; **im Querrippen- und Perlmuster:** 13 M und 20 R = 10 x 10 cm; **kr re:** 12,5 M und 26 Rd = 10 x 10 cm.

Rückenteil: 59 (63) 67 M anschl und für den Bund 8 cm = 17 R im Rippenmuster A str, dabei in der 1. Rückr nach der Rdm mit 1 M li beginnen und vor der Rdm mit 2 M li enden. In der letzten Rückr gleichmäßig vert 14 (16) 18 M zun = 73 (79) 85 M. Dann mit N Nr 7 in folg Einteilung weiterstr: Rdm, 26 (29) 32 M Rippenmuster B, dabei mit 2 M re (li) re beginnen, 19 M Doppelzopf, 26 (29) 32 M Rippenmuster B gegengl. Rdm. Nach 14 cm = 28 R ab Bund über den Rippenmustern B zunächst 7 cm = 14 R Querrippen str, dann im Perlmuster weiterstr, den Doppelzopf stets fortsetzen. Für die Raglanschrägungen nach 5 cm = 10 R ab letztem Musterwechsel bzw nach 26 cm = 52 R ab Bund beids 1 x 2 M abk, dann 10 (12) 14 x in jeder 2. R je 1 M abn. Nach 37 cm = 74 R (39 cm = 78 R) 41 cm = 82 R ab Bund die restl 49 (51) 53 M stilllegen.

Vorderteil: Wie das Rückenteil str, jedoch in der 1. Rückr des Bundes nach der Rdm mit 2 M li beginnen und vor der Rdm mit 1 M li enden.

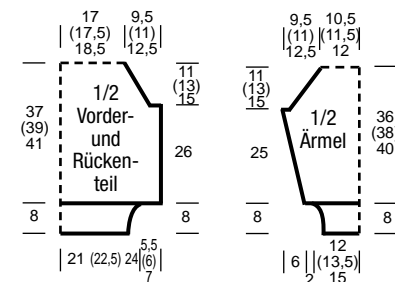
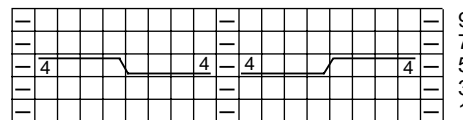
Ärmel: 34 (38) 42 M anschl und für den Bund 8 cm = 17 R im Rippenmuster A str, dabei in der letzten Rückr gleichmäßig vert 7 (9) 11 M zun = 41 (47) 53 M. Dann mit N Nr 7 in folg Einteilung weiterstr: Rdm, 10 (13) 16 M Querrippen, dabei direkt mit 4 R gl li beginnen, 19 M Doppelzopf, 10 (13) 16 M Querrippen wie zuvor, Rdm. Für die Ärmelschrägungen ab Bund beids 8 x abw in jeder 4. und 6. R je 1 M mustergemäß zun = 57 (63) 69 M. Nach 25 cm = 50 R ab Bund beids die Raglanschrägungen wie beim Rückenteil arb. Nach 36 cm = 72 R (38 cm = 76 R) 40 cm = 80 R ab Bund die restl 33 (35) 37 M stilllegen.

Passe: Die M von Rückenteil, Ärmel, Vorderteil und Ärmel nacheinander auf die lange Rundstrick-N Nr 7 nehmen und über alle 164 (172) 180 M kr re in Rd weiterstr, dabei mit 1 Rd li M beginnen und in der 1. Rd jeweils die Rdm mit der nachfolgend bzw vorhergehenden M li zusstr und zusätzlich über jedem Zopf vert 4 x je 2 M li zusstr = 140 (148) 156 M. Nach 4 cm = 11 Rd Passenhöhe 10 x jede 14. M (11 x abw jede 13. und 14. M) 12 x jede 13. M als Abnahme-M markieren und in der folg Rd jede Abnahme-M mit der davorliegenden M re zusstr = 130 (137) 144 M. Diese Abnahmen noch 1 x in der folg 8. Rd, 1 x in der folg 6. Rd und 2 x in jeder 4. Rd wdh = 90 (93) 96 M; bei Bedarf zur kurzen Rundstrick-N

Nr 7 wechseln. In der 38. Passen-Rd gleichmäßig vert 9 M abn = 81 (84) 87 M. Nach 15 cm = 39 Rd Passenhöhe mit der Rundstrick-N Nr 6 im Kragennmuster weiterstr = 27 (28) 29 MS. Für die Weite in der 6. Kragen-Rd 13 (14) 14 x in jeder 2. Li-Rippe die li M verdoppeln (= aus der M 1 M li und 1 M li verschr herausstr) und im Folg beide M li str = 94 (98) 101 M. In der 12. Kragen-Rd diese Zunahmen in den übrigen Li-Rippen wdh = 108 (112) 116 M. Mustergemäß weiterstr und nach 32 cm Kragenhöhe alle M locker abk, wie sie erscheinen.

Fertigstellung: Raglannähte schließen. Seiten- und Ärmelnähte schließen, jedoch für den Schlitz die im Tragen li Tailenbündnaht offen lassen.

Strickschrift



Zeichenerklärung zur Strickschrift

□ = 1 M re
□ = 1 M li
4 □ □ □ □ □ □ □ = 8 M
nach re verzopfen re: 4 M
auf eine Zopf-Nd hinter die Arbeit legen, 4 M re und die M der Zopf-Nd re str
4 □ □ □ □ □ □ □ = 8 M
nach li verzopfen re: 4 M
auf eine Zopf-Nd vor die Arbeit legen, 4 M re und die M der Zopf-Nd re str

Modell 4

Jacke in Fuchsia

Größe: 38 – 42

Material: 1400 g Fuchsia (Fb 04745) „Savanti“ (100 % Schurwolle, LL = 30 m/50 g) von SCHACHENMAYR SELECT. 1 Paar PRYM-Schnellstrick-N Nr 10 und 1 PRYM-Rundstrick-N Nr 10. Zwei Knöpfe von UNION KNOFF.

Kr re: Hin- und Rückr re M.

Muster A: M-Zahl teilbar durch 8 + 2 Rdm. Jede R beginnt und endet mit 1 Rdm. **1. und 2. R:** kr re; **3. R:** *, ° 1 M re, 1 U, ab ° noch 4 x wdh, 3 M re, ab * stets wdh; **4. R:** * 3 M li, 5 M li abh, dabei die U der Vorr fallen lassen, die 5 langen M auf die li N nehmen, dann die 5 M li zusstr, dabei nicht von der N gleiten lassen, 1 U, 5 M li zusstr, 1 U, 5 M li zusstr, ab * stets

wdh; **5.-8. R:** kr re; **9. R:** *, 3 M re, ° 1 M re, 1 U, ab ° noch 4 x wdh, ab * stets wdh; **10. R:** * 5 M li abh, dabei die U der Vorr fallen lassen, die 5 langen M auf die li N nehmen, dann die 5 M li zusstr, nicht von der N gleiten lassen, 1 U, li zusstr, 1 U, li zusstr, 3 M li, ab * stets wdh; **11.-14. R:** kr re. Die 1.-14. R 1 x arb. **Muster B:** M-Zahl teilbar durch 8 + 2 Rdm. Jede R beginnt und endet mit 1 Rdm. **1. R:** *, ° 1 M re, 2 U, ab ° noch 4 x wdh, 3 M re, ab * stets wdh; **2. R:** * 3 M li, ° 5 M li abh, dabei die U der Vorr fallen lassen, die 5 langen M auf die li N nehmen, dann die 5 M li zusstr, dabei nicht von der N gleiten lassen, 1 U, 5 M li zusstr, 1 U, 5 M li zusstr, ab * stets wdh; **3. und 4. R:** kr re; **5. R:** * 3 M re, ° 1 M re, 2 U, ab ° noch 4 x wdh, ab * stets wdh; **6. R:** * 5 M li abh, dabei die U der Vorr fallen lassen, die 5 langen M auf die li N

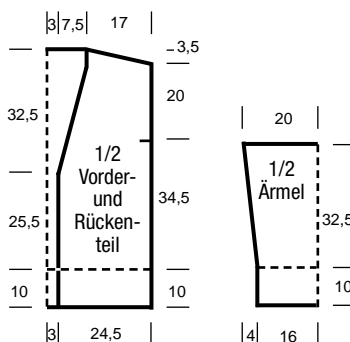
nehmen, dann die 5 M li zusstr, nicht von der N gleiten lassen, 1 U, li zusstr, 1 U, li zusstr, 3 M li, ab * stets wdh; **7. und 8. R:** kr re. Die 1.-8. R stets wdh. **Maschenprobe im Muster A:** 10,5 M und 14 R = 10 x 10 cm; **im Muster B:** 10,5 M und 11 R = 10 x 10 cm. **Rückenteil:** 58 M anschl und 1 Rückr re M str. Diese ist in den nachfolgend Berechnungen nicht berücksichtigt. Danach im Muster A weiterarb. Nach 10 cm = 14 R ab Anschlag im Muster B weiterarb. Für die Schulterschrägungen nach 54,5 cm = 60 R ab Musterwechsel beids 1 x 6 M abk, danach in der folg 2. R 1 x 6 M abk. Die restl 34 M nach 58 cm = 64 R ab Musterwechsel abk, dabei bilden die mittl 22 M den Halsausschnitt, die äußeren je 6 M gehören noch zu den Schultern. **Li Vorderteil:** 26 M anschl und 1 Rückr

re M str. Danach im Muster A str. Nach 10 cm = 14 R ab Anschlag im Muster B weiterarb. Für die Ausschnittschrägung nach 25,5 cm = 28 R ab Musterwechsel am li Rand 1 x 1 M abk, danach 7 x in jeder 2. R je 1 M abk = 18 M. Die Schulterschrägung am re Rand wie beim Rückenteil arb. Die restl 6 Schulter-M in Rückenteilhöhe abk. **Re Vorderteil:** Gegengl arb. **Ärmel:** 34 M anschl und 1 Rückr re M str. Danach im Muster A str. Nach 10 cm = 14 R ab Anschlag im Muster B weiterarb. Gleichzeitig für die Ärmelschrägungen ab Musterwechsel beids 4 x in jeder 8. R je 1 M mustergemäß zun = 42 M. Nach 32,5 cm = 36 R ab Musterwechsel alle M abk.

Fortsetzung auf Seite 34

Fertigstellung: Schulternähte schließen. Für die Blende mit der Rundstrick-N aus den geraden Vorderteilkanten je 42 M, aus den vord Ausschnittschrägungen je 22 M sowie aus dem rückw Halsausschnitt 22 M auffassen und über alle 150 M kr re str, dabei nach 3 cm Blendenhöhe in die re Vorderteilblende 2 Knopflocher einarb (= 1 M abk und in der folg R wieder anschl). Das 1. Knopfloch nach 26 M ab Unterkante, das 2. Knopfloch im Abstand von 10 M arb. Nach 8 cm Blendenhöhe für den Kragen mit verkürzten Rweiterarb.

Dafür beids je 42 M stilllegen (= gerade Vorderteilkanten) und über den mittl 66 M weiteran, dabei beids in jeder 2. R noch 5 x je 4 M stilllegen und die Arbeit jeweils mit 1 U wenden. In der folg R die U jeweils mit der folg M zusutr, damit keine Löcher entstehen. Danach über alle M 1 Hinr re M str, dann in der folg Rückr alle M re abk. Ärmel einsetzen, Seiten- und Ärmelnähte schließen. Knöpfe annähen.



Die richtige Nadelstärke

Die auf den Banderolen angegebenen Nadelstärken bieten nur einen ungefähren Anhaltspunkt. Wer sehr locker strickt, sollte immer dünnere Nadeln wählen und umgekehrt. Wenn Sie zu locker stricken, hat die Wolle die Möglichkeit, sich innerhalb der Maschen aufzudrehen, das heißt sie flust und pilt.

Modell 5

Quer gestrickte Weste in Fuchsia

Größe: 36/38 (40/42) 44/46

Material: 600 (650) 700 g Fuchsia (Fb 22374) „Madelaine“ (100% Schurwolle, LL = 150 m/50 g) von WOLL-BUTT.
1 ADDI-Rundstrick-Nr 4,5 sowie 5 Druckknöpfe in Silber (Art-Nr 57-25871) und 5 Knöpfe in Fuchsia (Art-Nr 57-25614, 24 mm ø) von BUTTINETTE.

Achtung: Wegen der hohen M-Zahl auf der Rundstrick-N in R str.

Rippenmuster: 2 M re, 2 M li im Wechsel.

Kr re: Hin- und Rückr re M.

Rautenzopf (über 19 M): Lt Strickschrift 1 str. Gezeichnet sind die Hinr. In den Rückr alle M str, wie sie erscheinen. Die 1.-34. R stets wdh.

Zopfmuster: M-Zahl teilbar durch 13 + 5. Lt Strickschrift 2 str. Gezeichnet sind die Hinr. In den Rückr alle M str, wie sie erscheinen. Mit den M vor dem MS beginnen, dann den MS stets wdh. Die 1-8 R stets wdh

Doppelzopf (über 30 M): Lt Strickschrift 3 str. Gezeichnet sind die Hinr. In den Rückr alle M li str. Die 1.-16. R stets wdh.

Gl li: Hinr li M. Rückr re M.

Gl re: Hinr re M, Rückr li M.

Maschenprobe kr re: 22 M und 42 R = 10 x 10 cm; **Rautenzopf:** 9 M = 6 cm; **im Zopfmuster:** 34 M und 33 R = 10 x 10 cm; **Doppelzopf:** 30 M = 8 cm; **gl li:** 22 M und 32 R = 10 x 10 cm.

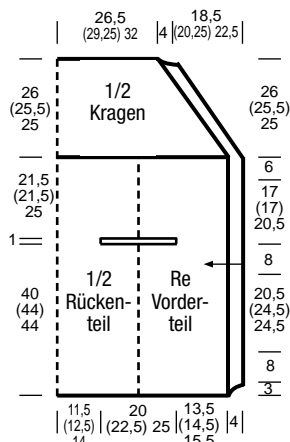
Achtung: Vorderteile und Rückenteil in einem Stück quer str. An der Kante des re Vorderteils beginnen. Pfeil im Schnitt = Strickrichtung.

Ausführung: 270 (282) 294 M anschl
und für die Blende zwischen str. Dann in folg
4 cm im Rippenmuster str. Dann in folg
Einteilung weiterstr: Rdm, 56 (55) 54 M
kr re für den Kragen, 19 M Rautenzopf,
dabei mit der 23. (7) 25. R beginnen, 57
(57) 70 M Zopfmuster, 30 M Doppelzopf,
70 (83) 83 M Zopfmuster, 30 M
Doppelzopf, 6 M gl li, Rdm. Die Rdm stets
als Knötchenrand arb = in jeder R 4 str.
Zur Formgebung des Kragens die R. 4 ab
Blende = Rückr als verkürzte R arb, d.h.
nur bis zu den Kragen-M mustergemäß
str, dann mit 1 U wenden und in der
Hintr mustergemäß zurückstr. In der folg
Rückr den Wende-U mit der 1. Kragen-M
re zusatz, damit keine Löcher entstehen.
Nachfolgl jede R 8 als verkürzte R arb

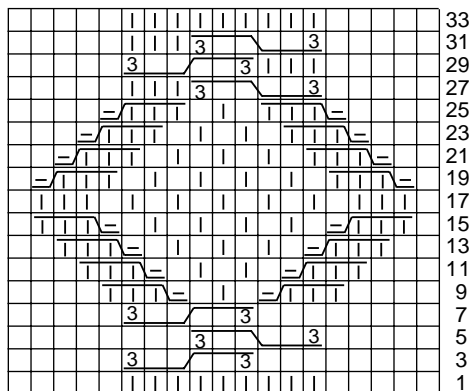
Für den 1. Armausschnitt nach 13,5 cm = 44 R (14,5 cm = 48 R) 15,5 cm = 52 R ab Blende die Arbeit teilen und zunächst nur über den ersten 129 (128) 140 M mustergemäß mit verkürzten R weiterstr.

restl M stilllegen. Nach 20 cm = 66 R (22,5 cm = 74 R) 25 cm = 82 R ab Teilung – am Armausschnitttrand gemessen – die M stilllegen. Dann über den restl 141 (154) 154 M mustergemäß weiterstr., dabei in der 1. R am Armausschnitttrand 3 M abk = 138 (151) 151 M. Nach 20 cm = 66 R (22,5 cm = 74 R) 25 cm = 82 R ab Teilung beide Seiten mit einem Zwischenanschlagn von 3 M wieder verbinden und über alle 270 (282) 294 M mustergemäß im Zusammenhang mit verkürzten R weiterstr. Nach 45 cm = 148 R (49,5 cm = 164 R) 54,5 cm = 180 R ab Blende ist die rückw Mitte erreicht. Das Teil gegengl beenden, dabei den 2. Armausschnitt wie den ersten arb. Nach 90 cm = 296 R (99 cm = 328 R) 109 cm = 360 R ab Blende für die li Vorderteilblende über alle M 4 cm im Rippenmuster str., dann alle M abk, wie sie erscheinen. **Info:** Der Kragen misst zwischen den Blendn 53 cm = 222 R (58,5 cm = 246 R) 64 cm = 270 R.

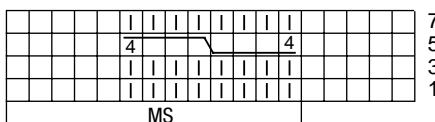
Fertigstellung: Mit der Rundstrick-N. jeweils aus der im Tragen oberen Kante von jedem Armausschnitt 46 (52) 58 M auffassen und für den Rollrand 2 cm = 5 R gl re str, dabei mit 1 Rückr beginnen. Dann alle M re abk. Die Schmalkanten des Rollrands etwa zur Hälfte an den Schmalkanten der Armausschnitte annähen. Die Druckknopf-Unterteile mittig auf die Blende des 1. Vorderteils nähen, den oberen unterhalb des Kragens, die folg 4 im Abstand von je 10 (11) 12 cm. Druckknopf-Oberteile innen an der Blende des re Vorderteils annähen, gleichzeitig außen je 1 Knopf zur Zierde mit annähen.



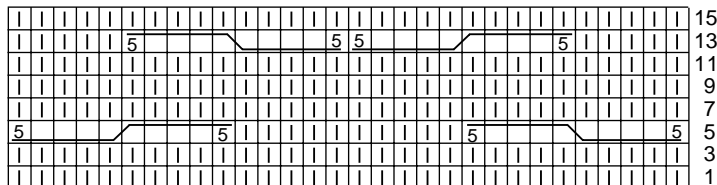
Strickschrift 1



Strickschrift 2




Strickschrift 3





Zeichenerklärung zu den Strickschriften

 $\square = 1 \text{ Mre}$


$\square = 1 \text{ M li}$


 = 4 M nach re verzopfen
re/li: 1 M auf eine Zopf-Nd hinter
die Arbeit legen, 3 M re und die M
der Zopf-Nd li str


 = 4 M nach li verzopfen
li/re: 3 M auf eine Zopf-Nd vor die Arbeit legen, 1 M li und die M der Zopf-Nd re str

3  **3** = 6 M nach re ver-
zopfen re: 3 M auf eine Zopf-Nd hin-
ter die Arbeit legen, 3 M re und die
M der Zopf-Nd re str

$\boxed{3} \boxed{} \boxed{} \boxed{} \boxed{3} = 6$ M nach li verzopfen re: 3 M auf eine Zopf-Nd vor die Arbeit legen, 3 M re und die M der Zopf-Nd re str

 = 8 M nach li
verzopfen re: 4 M auf eine Zopf-Nd
vor die Arbeit legen, 4 M re und die
M der Zopf-Nd re str

 = 10 M
nach re verzopfen re: 5 M auf eine
Zopf-Nd hinter die Arbeit legen, 5 M
re und die M der Zopf-Nd re str

 = 10 M
nach li verzopfen re: 5 M auf eine
Zopf-Nd vor die Arbeit legen, 5 M re
und die M der Zopf-Nd re str

Modell 6

Quer gestrickter Zopfmusterpulli

Größe: 38/40 (42) 44/46

Material: 400 (450) 500 g Pink (Fb 8) „Carpi“ (42% Polyacryl, 32% Alpaka, 20% Wolle, 6% Polyester, LL = 150 m/50 g) von ONLINE. 1 Paar PONY-Schnellstrick-N Nr 6 und 1 PONY-Rundstrick-N sowie 1 PONY-N-Spiel Nr 5,5.

Gl re: Hinr re M, Rückr li M.

Zopf A über 14 M: Lt Strickschrift 1 arb. Gezeichnet sind die Hinr. In den Rückr M str, wie sie erscheinen. Die 1. - 12. R stets wdh.

Zopf B über 15 M: Lt Strickschrift 2 arb. Gezeichnet sind die Hinr. In den Rückr M str, wie sie erscheinen. Die 1. - 6. R stets wdh.

Rippenmuster A in Rd: M-Zahl teilbar durch 5. Stets 2 M re, 3 M li im Wechsel str.

Rippenmuster B in Rd: M-Zahl teilbar durch 4. Stets 2 M re, 2 M re im Wechsel str.

Maschenprobe im Durchschnitt: 20,5 M und 26,5 R = 10 x 10 cm; **im Rippenmuster (gedehnt gemessen):** 13,5 M und 28,5 Rd = 10 x 10 cm.

Hinweis: Vorder- und Rückenteil quer str; die Ärmel von oben nach unten direkt an Vorder- und Rückenteil anstr. Pfeile im Schnitt = Strickrichtung. Die Ärmel ziehen sich musterbedingt zus; die Schnittmaße zeigen die gedehnten Maße.

Rückenteil: Beginnend an der im Tragen re Seitenkante 96 M mit N Nr 6 anschl und in folg Einteilung str: Rdm, 20 M gl re, * 14 M Zopf A, 4 M gl re, 15 M Zopf B, 4 M gl re, ab * noch 1 x wdh, Rdm. Nach 50 cm = 132 R (54 cm = 144 R) 59 cm = 156 R ab Anschlag alle M abk.

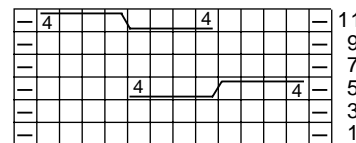
Vorderteil: Beginnend an der im Tragen li Seitenkante genauso str, jedoch für den Halsausschnitt nach 13,5 cm = 36 R (15,5 cm = 42 R) 18 cm = 48 R ab Anschlag am re Rand 1 x 4 M, dann in jeder 2. R 2 x je 2 und 4 x je 1 M abk = 84 M. Nach 25 cm = 66 R (27 cm = 72 R) 29,5 cm = 78 R ab Anschlag ist die vord. Mitte erreicht. Danach das Teil gegengl beenden, d.h. Abnahmen werden zu Zunahmen.

Ärmel: Zunächst die Schulter- und Seitennähte von Vorder- und Rückenteil schließen, dabei die oberen je 15 (16,5) 18,5 cm für die Armausschnitte offen lassen. Aus den Armausschnitten mit dem N-Spiel 40 (45) 50 M auffassen (= 10 M pro N bzw 3 x je 11 und 1 x 12 M bzw 2 x je 12 und 2 x je 13 M pro N) und im Rippenmuster A in Rd str. Für die Ärmelschrägungen nach 21 cm = 60 Rd ab Auffassen in jeder 2. Gl-li-Rippe je 2 M li zusstr = 36 (40) 45 M. Nach 42 cm = 120 Rd ab Auffassen in den restl Gl-li-Rippen ebenfalls je 2 M li zusstr = 32 (36) 40 M. Nach 59,5 cm = 170 Rd ab Auffassen für das Daumenloch auf der Vorderseite der Ärmel im Abstand von 10 (12) 14 M zur Ärmelmitte 4 M abk und in der folg Rückr wieder anschl. Nach 68 cm = 194 Rd ab Auffassen alle M abk, wie sie erscheinen.

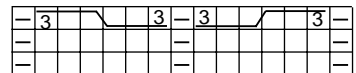
Fertigstellung: Für den Kragen aus dem Halsausschnitt mit der Rundstrick-N 84 M auffassen und im Rippenmuster B str. Nach 30 cm Kragenhöhe alle M abk, wie sie erscheinen. Für den Bund

aus dem Pullisaum 124 (136) 148 M mit der Rundstrick-N auffassen und im Rippenmuster B str. Nach 11 cm Bundhöhe alle M abk, wie sie erscheinen.

Strickschrift 1

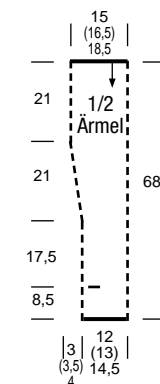
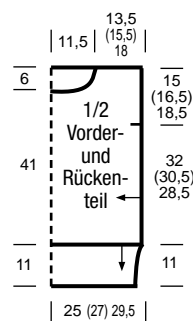


Strickschrift 2



Zeichenerklärung zu den Strickschriften

- = 1 M re
- = 1 M li
- = 8 M nach li verzopfen re: 4 M auf eine Zopf-Nd vor die Arbeit legen, 4 M re und die M der Zopf-Nd re str
- = 8 M nach re verzopfen re: 4 M auf eine Zopf-Nd hinter die Arbeit legen, 4 M re und die M der Zopf-Nd re str
- = 6 M nach li verzopfen re: 3 M auf eine Zopf-Nd vor die Arbeit legen, 3 M re und die M der Zopf-Nd re str
- = 6 M nach re verzopfen re: 3 M auf eine Zopf-Nd hinter die Arbeit legen, 3 M re und die M der Zopf-Nd re str



Modell 7

Pulli im Muster- und Materialmix

Größe: 38/40 (42/44) 46/48

Material: 900 (1000) 1000 g Zyklam (Fb 65) „Sophia“ (87% Alpaka, 13% Schurwolle, LL = 50 m/100 g) und 200 g Zyklam (Fb 166) „Merino +“ (100% Schurwolle, LL = 90 m/50 g), beide Garne von LANG YARNS. Je 1 Paar KNIT-PRO-Schnellstrick-N Nr 5 und 9 sowie 1 KNIT-PRO-Rundstrick-N Nr 5.

Kr re: Hin- und Rückr re M.

Gl li: Hinr li M, Rückr re M.

Rippenmuster: M-Zahl teilbar durch 4 + 2 + 2 Rdm. Jede R beginnt und endet mit 1 Rdm. **Hinr:** * 2 M li, 2 M re, ab * stets wdh, enden mit 2 M li; **Rückr:** M str, wie sie erscheinen.

Zopf über 32 M: Lt Strickschrift 1 arb. Gezeichnet sind die Hin- und Rückr. Zwischen den Rdm die gezeichneten M 1 x str. Die 1. - 24. R stets wdh.

Zopfmuster in Rd: M-Zahl teilbar durch 40. Lt Strickschrift 2 arb. Gezeichnet sind die ungeraden und geraden Rd. Den MS und die 1. - 8. Rd stets wdh.

Maschenprobe gl li mit N Nr 9 in „Sofia“: 9 M und 13,5 R = 10 x 10 cm; **im Zopf über 32 M mit N Nr 5 in „Merino +“:** 20 M und 24 R = 10 x 10 cm.

Hinweis: Das Vorderteil in drei separaten Teilen str.

Rückenteil: 42 (46) 50 M mit N Nr 9 in „Sofia“ anschl und für die Blende 5 cm kr re str. Danach gl li weiterarb. Für die Armausschnitte nach 37 cm = 50 R (34 cm = 46 R) 32,5 cm = 44 R ab Blende beids 1 x 3 M abk = 36 (40) 44 M. Für

die Schulterschrägungen nach 59 cm = 80 R ab Blende beids 1 x 6 (7) 8 M abk. Nach 60,5 cm = 82 R ab Blende die restl 24 (26) 28 M abk, dabei bilden die mittl 14 M den Halsausschnitt, die äußeren je 5 (6) 7 M gehören noch zu den Schultern.

Vorderteil: Für den im Tragen li Seitenstreifen 14 (16) 18 M mit N Nr 9 in „Sofia“ anschl und für die Blende 5 cm kr re str. Danach gl li weiterarb. Den Armausschnitt am re Rand wie beim Rückenteil arb = 11 (13) 15 M. Die Schulterschrägung am re Rand wie beim Rückenteil arb und nach 60,5 cm = 82 R ab Blende die restl 5 (6) 7 Schulter-M abk. Den im Tragen re Seitenstreifen gegengl str. Für den mittl Zopfstreifen 32 M mit N Nr 5 in „Merino +“ anschl und für die Blende 5 cm im Rippenmuster str. Danach den Zopf über 32 M str. Für den Halsausschnitt nach 53,5 cm = 128 R ab Bund die mittl 10 M abk und beide Seiten getrennt beenden. Für die Rundung am inneren Rand in jeder 2. R 2 x je 2 und 5 x je 1 M abk. Nach 60,5 cm = 146 R ab Blende die restl je 2 Halsausschnitt-M abk.

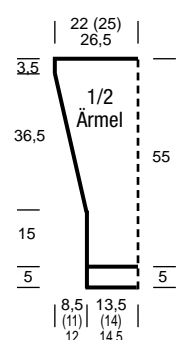
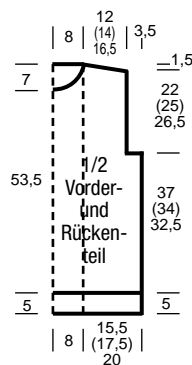
Ärmel: 24 (25) 26 M mit N Nr 9 in „Sofia“ anschl und die Blende wie beim Rückenteil str. Danach gl li weiterarb. Für die Ärmelschrägungen nach 15 cm = 20 R ab Blende beids 1 x 1, dann 7 x in jeder 6. R (9 x abw in jeder 4. und 6. R) 10 x in jeder 4. R je 1 M mustergemäß zun = 40 (45) 48 M. Nach 55 cm = 74 R ab Blende alle M abk.

Kragen: 160 M mit der Rundstrick-N in „Merino +“ anschl, zur Rd schließen und im Zopfmuster in Rd str. Nach 19 cm = 48 Rd Kragenhöhe für die Abschlussblende noch 2 cm im Rippenmuster (= 1

M re, 1 M li im Wechsel) str. Danach alle M abk, wie sie erscheinen.

Fertigstellung: Die drei Streifen für das Vorderteil zunähen. Schulternähte schließen. Den Kragen mit der Anschlagkante (Rückseite der Arbeit nach außen) eingehalten in den Halsausschnitt nähen. Ärmel einsetzen, Seiten- und Ärmelnahte schließen.

Strickschriften auf Seite 36



Modell 8+9

Tunika mit Zöpfen und Loop

Größe: 36 (40/42) 46

Material: für die Tunika 300 g Pink marmoriert (Fb 10) „Marmo“ (51% Baumwolle, 27% Schurwolle, 22% Polyamid, LL = 90 m/50 g) und für den Loop 100 g Zyklam meliert (Fb 18) „Garzato Fleece“ (70% Baby Alpaka, 30% Polyamid, LL = 225 m/50 g), beide Garne von LANA GROSSA. Für die Tunika je 1 Paar LANA-GROSSA-Schnellstrick-N Nr 5,5 und 7 sowie 1 LANA-GROSSA-Häkel-N Nr 5; für den Loop 1 LANA-GROSSA-Rundstrick-N Nr 7.

Tunika

Rippenmuster: M-Zahl teilbar durch 4 + 2 Rdm. Jede R beginnt und endet mit 1 Rdm. **Hinr:** * 1 M re, 2 M li, 1 M re, ab * stets wdh; **Rückr:** M str, wie sie erscheinen.

Gl re: Hinr re M, Rückr li M.

Zopf über 16 M: Lt Strickschrift 1 arb. Gezeichnet sind die Hinr. In den Rückr alle M li str. Die 1. - 26. R 1 x str, dann die 15. - 26. R 2 x wdh, enden mit der 27. und 28. R = 52 R insges.

Zopfmuster: M-Zahl teilbar durch 12 + 6 + 2 Rdm. Lt Strickschrift 2 arb. Gezeichnet sind die Hinr. In den Rückr M str, wie sie erscheinen. Beginnen mit 1 Rdm, den MS stets wdh, enden mit den M nach dem MS und 1 Rdm. Die 1. - 4. R stets wdh.

Betonte Abnahme am re Rand: Rdm, 1 M re, 2 M re zusstr; **am li Rand:** die viert- und drittletzte M re überzogen zusstr (= 1 M re abh, 1 M re, dann die abgehobene M darüberziehen), 1 M re, Rdm.

Zeichenerklärung zu den Strickschriften

= 1 M re, 1 R tiefer einstecken

= 1 M re

= 1 M li

= 2 M nach re verkr re: 1 M auf eine Zopf-Nd hinter die Arbeit legen, 1 M re und die M der Zopf-Nd re str

= 2 M nach li verkr re: 1 M auf eine Zopf-Nd vor die Arbeit legen, 1 M re und die M der Zopf-Nd re str

= 2 M nach re verkr re/li: 1 M auf eine Zopf-Nd hinter die Arbeit legen, 1 M re und die M der Zopf-Nd li str

= 2 M nach li verkr li/re: 1 M auf eine Zopf-Nd vor die Arbeit legen, 1 M li und die M der Zopf-Nd re str

= 3 M nach re verkr re: 2 M auf eine Zopf-Nd hinter die Arbeit legen, 1 M re und die M der Zopf-Nd re str

= 3 M nach li verkr re: 2 M auf eine Zopf-Nd vor die Arbeit legen, 1 M re und die M der Zopf-Nd re str

= 3 M nach re verkr re: 1 M auf eine Zopf-Nd hinter die Arbeit legen, 2 M re und die M der Zopf-Nd re str

= 3 M nach re verkr re/li: 1 M auf eine Zopf-Nd hinter die Arbeit legen, 2 M re und die M der Zopf-Nd li str

= Rückr: 1 M auf eine Hilfs-N hinter die Arbeit legen, 1 M re, dann die M der Hilfs-N li str

= Rückr: 1 M auf eine Hilfs-N vor die Arbeit legen, 1 M li, dann die M der Hilfs-N re str

= Rückr: 1 M auf eine Hilfs-N vor die Arbeit legen, 2 M li, dann die M der Hilfs-N re str

= Rückr: 2 M auf eine Hilfs-N hinter die Arbeit legen, 1 M re, dann die M der Hilfs-N li str

Maschenprobe im Durchschnitt gl re und Zopf mit N Nr 7: 15,5 M und 18,5 R = 10 x 10 cm; **im Zopfmuster mit N Nr 5,5:** 19,5 M und 22 R = 10 x 10 cm; **gl re mit N Nr 7:** 14 M und 17,5 R = 10 x 10 cm.

Rückenteil: 62 (74) 86 M mit N Nr 7 anschl und für den Bund 5 cm im Rippenmuster str, dabei in der letzten Rückr gleichmäßig vert 18 M zun = 80 (92) 104 M. Danach in folg Einteilung weiterarb: Rdm, 10 (13) 16 M gl re, * 16 M Zopf, 5 (8) 11 M gl re, ab * noch 1 x wdh, 16 M Zopf, 10 (13) 16 M gl re, Rdm. Nach 28 cm = 52 R ab Bund für den Taillenbund mit N Nr 5,5 im Zopfmuster weiterarb. Nach 11 cm = 24 R ab Musterwechsel mit N Nr 7 gl re weiterarb, dabei in der 1. R gleichmäßig vert 21 (25) 29 M abn = 59 (67) 75 M. Für die Armausschnitte nach 10,5 cm = 18 R (8 cm = 14 R) 5,5 cm = 10 R ab Taillenbund beids 1 x 2 M abk, dann 4 x in jeder 2. R, 2 x in jeder 4. R und 1 x in der folg 6. R je 1 M betont abn = 41 (49) 57 M. Für den Halsausschnitt nach 24 cm = 42 R ab Taillenbund die mittl 21 (25) 29 M abk und beide Seiten getrennt beenden. Für die Rundung am inneren Rand in jeder 2. R 5 x je 1 M betont abn. Nach 31 cm = 54 R ab Taillenbund die restl je 5 (7) 9 Schulter-M abk.

Vorderteil: Genauso, jedoch den tieferen Halsausschnitt bereits nach 15 cm = 26 R ab Taillenbund wie beim Rückenteil arb.

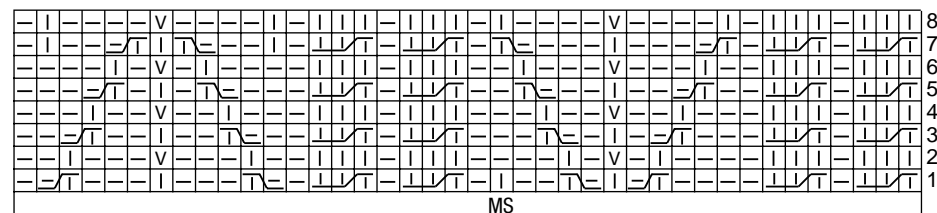
= 3 M nach li verkr li/re: 2 M auf eine Zopf-Nd vor die Arbeit legen, 1 M li und die M der Zopf-Nd re str

= 4 M nach li ver-zopfen re: 2 M auf eine Zopf-Nd vor die Arbeit legen, 2 M re und die M der Zopf-Nd re str

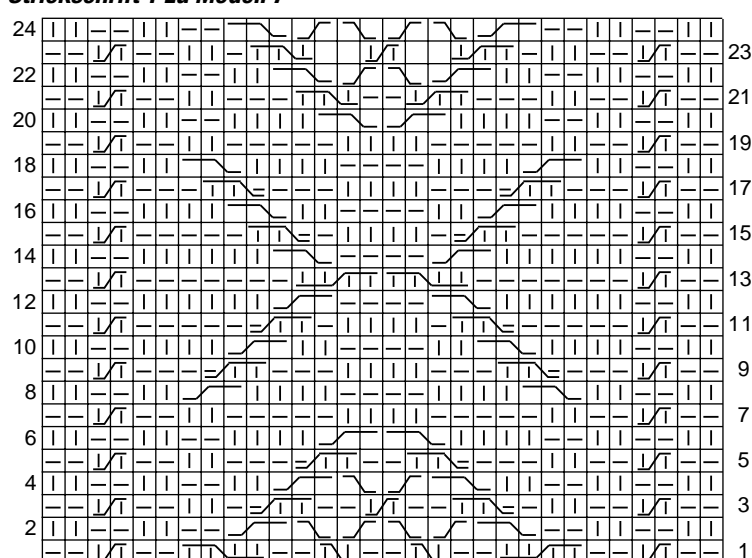
= 4 M nach re ver-zopfen re: 2 M auf eine Zopf-Nd hinter die Arbeit legen, 2 M re und die M der Zopf-Nd re str

= 4 M nach re ver-zopfen re: 2 M auf eine Zopf-Nd hinter die Arbeit legen, 2 M re und die M der Zopf-Nd re str

Strickschrift 2 zu Modell 7



Strickschrift 1 zu Modell 7



Fertigstellung: Schulter- und Seitennähte schließen. Den Halsausschnitt sowie die Armausschnitte mit 1 Rd Krebsm (= feM von li nach re) umhäkeln.

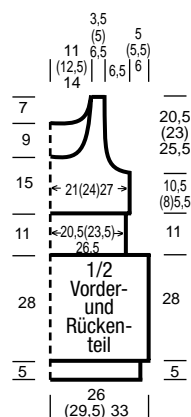
Loop

Größe: 120 cm Umfang, 40 cm hoch

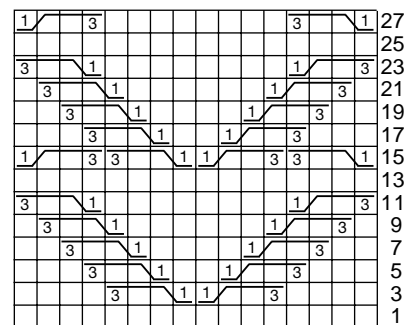
Gl re in Rd: stets re M.

Maschenprobe: 12 M und 21 Rd = 10 x 10 cm.

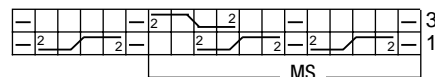
Ausführung: 144 M mit der Rundstrick-N anschl, zur Rd schließen und gl re str. Nach 40 cm = 84 Rd ab Anschlag alle M abk.



Strickschrift 1



Strickschrift 2



Zeichenerklärung zu den Strickschriften

= 1 M re

= 1 M li

= 4 M nach re ver-zopfen re: 2 M auf eine Zopf-Nd hinter die Arbeit legen, 2 M re und die M der Zopf-Nd re str

= 4 M nach li ver-zopfen re: 2 M auf eine Zopf-Nd vor die Arbeit legen, 2 M re und die M der Zopf-Nd re str

= 4 M nach re ver-zopfen re: 1 M auf eine Zopf-Nd hinter die Arbeit legen, 3 M re und die M der Zopf-Nd re str

= 4 M nach li ver-zopfen re: 3 M auf eine Zopf-Nd vor die Arbeit legen, 1 M re und die M der Zopf-Nd re str

Zählmuster-Ende 1 x in der folg. 3. R und 3 x in jeder 4. R je 1 M abn. Gleichzeitig nach 4 cm = 10 R ab Zählmuster-Ende bzw nach 61 cm = 142 R ab Bund für den Halsausschnitt die mittl 18 M stilllegen und beide Seiten getrennt beenden. Für die Rundung am inneren Rand in jeder 2. R 2 x je 6 M abk. Nach 31 cm = 74 R Raglanhöhe die restl 3 M abk, wie zählen noch zum Halsausschnitt.

Li Ärmel: 49 M in Hellbraun anschl und für die Stulpe 1 cm = 2 R im Rippenmuster und 14 cm = 24 R im Schlingmuster in der Streifenfolge str, dabei in der 1. R 1 M abn = 48 M. Danach 9,5 cm = 3 R gl re in Hellbraun und 19 R im Jacquardmuster B str, dabei in der 1. R beids je 1 M zun = 50 M. Dann gl re in Hellbraun weiterstr. Gleichzeitig für die weiteren Ärmelschrägungen nach der 1. Zunahme noch 6 x in jeder 6. R je 1 M zun = 62 M. Für die Raglanschrägungen nach 20 cm = 50 R ab Stulpe beids 1 x 3 M abk, dann 8 x abw in jeder 4. und 2. R und 13 x in jeder 4. R je 1 M abn. Nach 31 cm = 80 R Raglanhöhe die restl 14 M abk, sie bilden den Halsausschnitt.

Re Ärmel: Ebenso arb.

Fertigstellung: In den Augen des Wolfes Pupillen und in den Ohren Linien für die Tasthaare mit wollweißen Stielstichen aufsticken. Raglannähte sowie Seiten- und Ärmelnähte schließen. Für den Kragen mit der Rundstrick-N in Hellbraun die stillgelegten 46 Rückenteil-M re str, aus dem Halsausschnitt von Ärmel und Vorderteil 30 M aufnehmen, die stillgelegten 18 M des Vorderteils re str, aus dem Halsausschnitt von Vorderteil und Ärmel noch 30 M aufnehmen und Arbeit zur Rd schließen. Über den 124 M im Jacquardmuster C str, dabei zur Formgebung stets gleichmäßig vert in der 2. Rd 4 M, in der 7. Rd 8 M und in der

15. Rd nochmal 8 M abn = 104 M. Nach 8,5 cm = 19 Rd Kragenhöhe 1 Rd re M in Hellbraun str, dabei noch 10 M abn = 94 M. Dann 1 cm = 3 Rd im Rippenmuster str. Danach im Schlingmuster in der Streifenfolge weiterstr, dabei in der 1. Rd

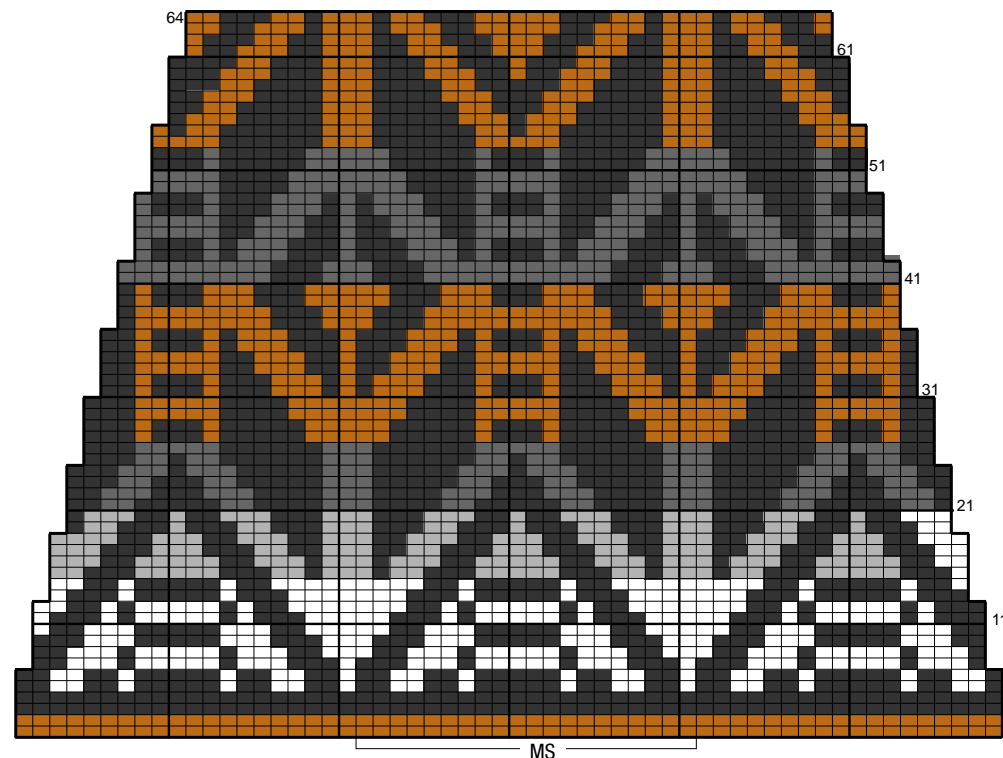
gleichmäßig vert 14 M abn = 80 M. Nach 14 cm = 24 Rd Schlingmuster alle M in Dunkelgrau re abk.

Zeichenerklärung zu den Zählmustern

- = 1 M in Hellbraun
- = 1 M in Hellgrau
- = 1 M in Mittelgrau
- = 1 M in Anthrazit
- = 1 M in Wollweiß

1 Kästchen = 1 M und 1 R

Zählmuster 1



Modell 12

Kapuzenpulli mit Boucléblenden

Größe: 34/36 (40/42)

Material: 400 (450) g Hellbraun (Fb 22993), je 50 g Grau (Fb 37830) und Dunkelgrau (Fb 25347), „Madeleine“ (100% Schurwolle, LL = 150 m/50 g); 100 g Sand (Fb 26413), „Mila“ (70% Polyacryl, 10% Wolle, 10% Alpaka, 10% Polyamid, LL = 100 m/50 g); beide Garne von WOLL-BUTT. Je 1 Paar PONY-Schnellstrick-N und je 1 PONY-Rundstrick-N Nr 4,5 und 5 sowie 1 PONY-Häkel-N Nr 6.

Strukturmuster: M-Zahl teilbar durch 7 + 2. Lt Strickschrift str. Gezeichnet sind die Hinr. In den Rückr alle M str, wie sie erscheinen. Den MS zwischen den Rdm stets wdh. Die 1. und 2. R 8 x str, dann die 17.-20. R stets wdh.

Gl re: Hinr re M, Rückr li M.

Für alle Jacquardmuster gilt: Lt dem entsprechenden Zählmuster mit mehreren Knäueln gl re in Norwegertechnik str, dabei den unbenutzten Faden auf der Rückseite der Arbeit locker weiterführen. Gezeichnet sind die Hin- und Rückr.

Jacquardmuster A: M-Zahl teilbar durch 6 + 3 (5) + 2 Rdm. Lt Zählmuster 1 str. Mit 1 Rdm und den letzten 1 (2) M des MS beginnen, den MS stets wdh, mit den ersten 2 (3) M des MS und 1 Rdm enden. Die 1.-16. R 1 x str.

Jacquardmuster B: M-Zahl teilbar durch 13 + 1 (15) + 2 Rdm. Lt Zählmuster 2 str. Mit 1 Rdm und den letzten 1 (8) M vor dem MS beginnen, den MS 8 x str, mit 0 (7) M nach dem MS und 1 Rdm enden. Die 1.-10. R 1 x str.

Jacquardmuster C: M-Zahl teilbar durch 6 + 3 (5) + 2 Rdm. Lt Zählmuster 3 str. Mit 1 Rdm und den letzten 1 (2) M des MS beginnen, den MS stets wdh, mit den ersten 2 (3) M des MS und 1 Rdm enden. Die 1.-20. R 1 x str.

Jacquardfolge: 16 R Jacquardmuster A, 10 R Jacquardmuster B, 20 R Jacquardmuster C = 46 R insgesamt.

Maschenprobe im Strukturmuster mit N Nr 4,5 und „Madeleine“: 26 M und 32 R = 10 x 10 cm; **im Jacquardmuster mit N Nr 4,5:** 24 M und 28 R = 10 x 10 cm; **gl re mit N Nr 4,5 und „Madeleine“:** 23 M und 29 R = 10 x 10 cm.

Hinweis: Wegen der unterschiedlichen M-Proben nimmt die Weite des Pullis nach jedem Musterwechsel geringfügig zu. Dies ist im Schnitt jeweils als Schrägung dargestellt.

Rückenteil: 107 (121) M mit N Nr 4,5 in Hellbraun anschl und im Strukturmuster str. Nach 36 cm = 116 R (37,5 cm = 120 R) ab Anschlag 16,5 cm = 46 R Jacquardfolge str, danach gl re in Hellbraun weiterstr. Für die Schulterschrägungen nach 7 cm = 20 R (9 cm = 26 R) ab Jacquardfolgen-Ende beids 1 x 6 (9) M und in jeder 2. R noch 4 x je 6 (7) M abk. Nach 9,5 cm = 28 R (11,5 cm = 34 R) ab Jacquardfolge-Ende die restl 47 M für die Kapuze stilllegen.

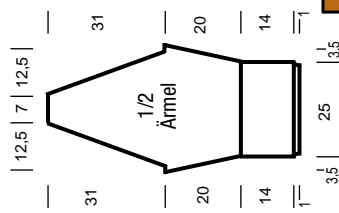
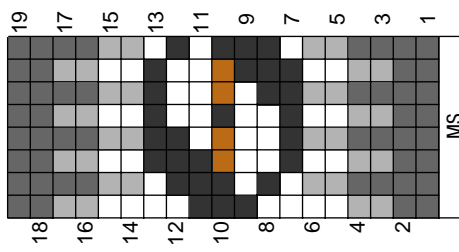
Vorderteil: Wie das Rückenteil str, jedoch für den Schlitz in der letzten R des Strukturmusters aus der Mittel-M 2 M herausstr, die Arbeit zwischen diesen M teilen und beide Seiten getrennt beenden = je 54 (61) M. Die Jacquardmuster wie folgt einteilen: Jacquardmuster A und C mit 1 Rdm und den letzten 1 (2) M des MS beginnen, den MS stets wdh, mit den ersten 3 M des MS und 1 Rdm enden, nach dem Schlitz mit 1 Rdm und den letzten 2 M des MS beginnen, den MS stets wdh, mit den ersten 2 (3) M des MS und 1 Rdm enden. Das Jacquardmuster B vor dem Schlitz mit 1 Rdm und 0 (7) M vor dem MS beginnen, den MS 4 x str, mit 1 Rdm enden; nach dem Schlitz mit 1 Rdm beginnen, den MS 4 x str und mit 0 (7) M nach dem MS und 1 Rdm enden. Für den Halsausschnitt nach 4 cm = 12 R (6 cm = 18 R) ab Jacquardfolgen-Ende am Schlitzrand 1 x 10 und in jeder 2. R 1 x 5, 1 x 4, 1 x 3 und 2 x je 1 M abk. Die Schulterschrägung wie beim Rückenteil arb. In Rückenteilhöhe sind alle M aufgebraucht.

Ärmel: 44 (48) M mit N Nr 5 in Sand anschl und für die Blende 6 cm gl re str. Dann mit N Nr 4,5 gl re in Hellbraun weiterstr, dabei in der 1. R gleichmäßig vert 26 (30) M zun = 70 (78) M. Für die Ärmelschrägungen ab Blende beids 7 x abw in jeder 4. und 6. R je 1 M zun = 84 (92) M. Für die flache Armkugel nach 13 cm = 38 R R ab Blende beids 1 x 9 (10) M und in jeder 2. R noch 3 x je 9 (10) M abk. Nach 16 cm = 46 R ab Blende die restl 12 M abk.

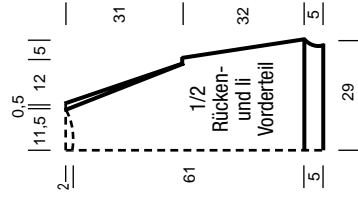
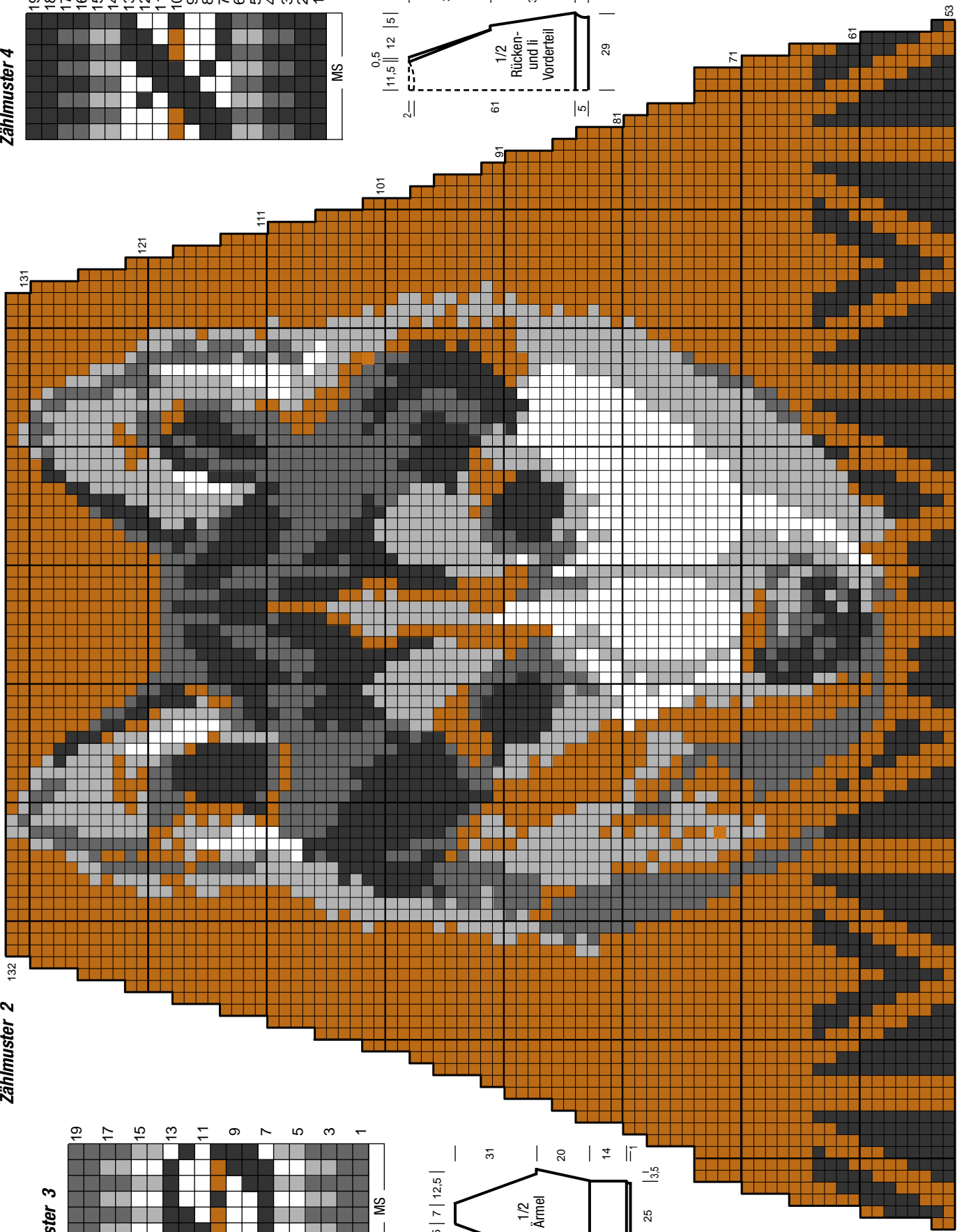
Fertigstellung: Bei den Eisbärenmotiven jeweils 1 Knötchenstich für das Auge und 2-3 Spannsteiche für die Nase in Dunkelgrau aufsticken. Schulternähte schließen. Für die Kapuze mit der Rundstrick-N Nr 4,5 aus dem Halsausschnitt der re Vorderteilhälfte 16 M in Hellbraun auffassen, dabei 7 cm ab Schlitzkante beginnen, die stillgelegten M des Rückenteils dazunehmen und aus dem Halsausschnitt der li Vorderteilhälfte 16 M in Hellbraun auffassen, dabei 7 cm vor der Schlitzkante enden. Über die 79 M 1 Rückr li M str; diese R ist in den nachfolg Berechnungen nicht berücksichtigt. Dann im Strukturmuster weiterstr, dabei mit 1 Rdm und den letzten 6 M des MS beginnen, den MS stets wdh, mit der 1. M des MS und 1 Rdm enden. Für die Weite nach 2 cm = 6 R ab M-Aufnahme beids der mittl 3 M je 1 M verschr aus dem Querschnitt zun und die Zunahmen in den M-Rhythmus der mittl 3 M (= gr Perlmuster) einfügen = 81 M. Diese Zunahmen noch 5 x in jeder 8. R wdh, dabei erweitert sich die Perlmuster-Fläche = 91 M. Zur Formgebung nach 22 cm = 70 R ab M-Aufnahme die Mittel-M abk und beide Seiten getrennt mustergemäß beenden = je 45 M. Für die Rundung am inneren Rand 6 x in jeder 2. R und 3 x in jeder 4. R je 1 M abn. Nach 29,5 cm = 94 R ab M-Aufnahme die restl je 36 M abk. Kapuzennaht schließen.

Fortsetzung auf Seite 40

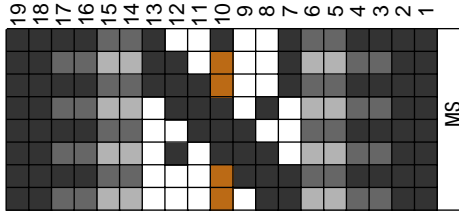
Zählmuster 3



Zählmuster 2



Zählmuster 4



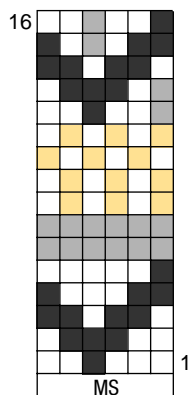
Mit der Rundstrick-N Nr 5 aus der Kapuzenkante 64 M in Sand auffassen und für die Blende 7 cm gl re str. Die M abk. Schmalkanten der Blende an

die freien Halsausschnittkanten nähen. Die Schlitzkanten mit 1 R feM in Sand überhäkeln. Ärmel an die oberen 20 (22) cm der Seitenkanten nähen. Seiten- und

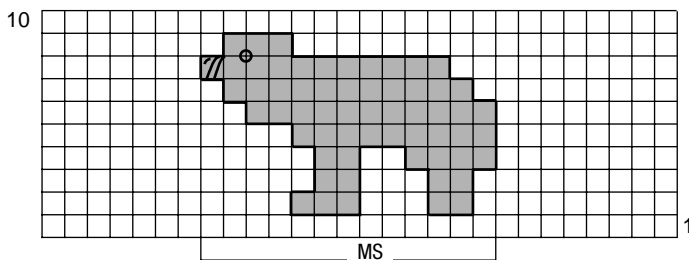
Ärmelnähte schließen. Eine ca 120 cm lange dünne Kordel in Hellbraun drehen und diese 2,5 (3,5) cm ab unterer Schlitzkante in Abständen von ca 5

cm kreuzförmig neben der Häkelkante durch das Gestrick ziehen, ca 2,5 (3,5) cm unterhalb des Kapuzenansatzes enden.

Zählmuster 1



Zählmuster 2



Zeichenerklärung zu den Zählmustern

- = 1 M in Hellbraun
 - = 1 M in Grau
 - = 1 M in Dunkelgrau
 - = 1 M in Sand
- 1 Kästchen = 1 M und 1 R

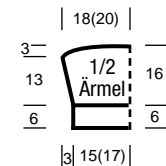
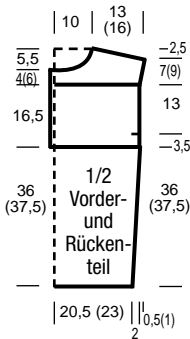
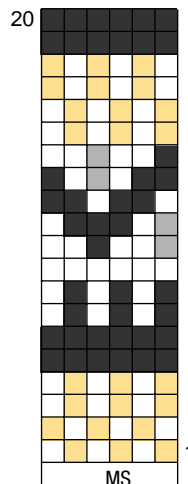
Strickschrift

— — — — —	19
— — — — —	17
— — — — —	1-16
MS	

Zeichenerklärung zur Strickschrift

- = 1 M re
- = 1 M li

Zählmuster 3



Modell 13

Pulli mit Zopfrauten

Größe: 36/38 (48/50)

Material: 600 (750) g Hellgrau meliert (Fb 01) „Cesena“ (50% Baumwolle, 19% Wolle, 18% Polyacryl, 13% Polyamid, LL = 95 m/50 g) von ONLINE. Je 1 Paar PONY-Schnellstrick-N Nr 5 und 5,5 sowie 1 PONY-Rundstrick-N Nr 5.

Rippenmuster mit N Nr 5: M-Zahl teilbar durch 6 + 2 Rdm. Jede R beginnt und endet mit 1 Rdm. Hinr: 3 M re, 3 M li im Wechsel; Rücker: M str, wie sie erscheinen.

Zopfmuster mit N Nr 5,5: M-Zahl teilbar durch 28 + 2 Rdm. Lt Strickschrift arb. Gezeichnet sind die Hinr. In den Rücker M str, wie sie erscheinen. Zwischen den Rdm den MS stets wdh. Die 1. – 80. R 1 x str, dann die 29. – 80. R stets wdh.

Maschenprobe: 19 M und 23 R = 10 x 10 cm.

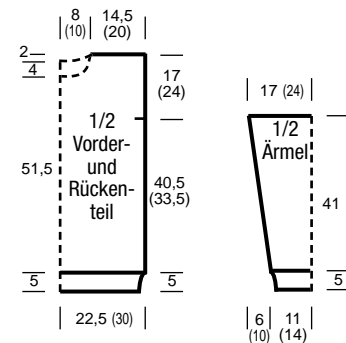
Rückenteil: 86 (110) M anschl und für den Bund 5 cm im Rippenmuster str, dabei in der letzten Rücker gleichmäßig vert 0 (4) M zun = 86 (114) M. Danach im Zopfmuster weiterarb. Für den Halsausschnitt nach 55,5 cm = 128 R ab Bund die mittl 16 (24) M stilllegen und beide Seiten getrennt beenden. Für die Rundung am inneren Rand in der folg 2. R 1 x 7 M stilllegen, dabei die stillgelegten M stets mit 1 U wenden. Nach 57,5 cm = 132 R ab Bund die restl je 28 (38) Schulter-M abk.

Vorderteil: Genauso, jedoch für den tieferen Halsausschnitt bereits nach 51,5 cm = 118 R ab Bund die mittl 8 (16) M stilllegen, dann in jeder 2. R 5 x je 2 und 1 x 1 M stilllegen.

Ärmel: 38 (50) M anschl und den Bund wie beim Rückenteil str, dabei in der letzten Rücker 4 M zun = 42 (54) M. Danach im Zopfmuster weiterarb, dabei beginnen mit der 29. R der Strickschrift und die M wie folgt einteilen: Beginnen mit 1 Rdm und den M ab Pfeil A (C), den

MS 1 x str, enden mit den M bis Pfeil B (D) und 1 Rdm. Gleichzeitig für die Ärmelschrägungen ab Bund beids 11 x in jeder 8. R (19 x in jeder 4. R) je 1 M mustergemäß zun = 64 (92) M. Nach 41 cm = 94 R ab Bund alle M abk.

Fertigstellung: Schulternähte schließen. Für den Kragen die stillgelegten 60 (76) M auf die Rundstrick-N nehmen und im Rippenmuster in Rd str (stets 3 M re, 3 M li im Wechsel), dabei die U stets mit der M davor bzw danach mustergemäß zusstr und gleichzeitig in der 1. Rd gleichmäßig vert 6 (8) M zun = 66 (84) M. Nach 18 cm Kragenhöhe alle M abk, wie sie erscheinen. Ärmel einsetzen, Seiten- und Ärmelnähte schließen.

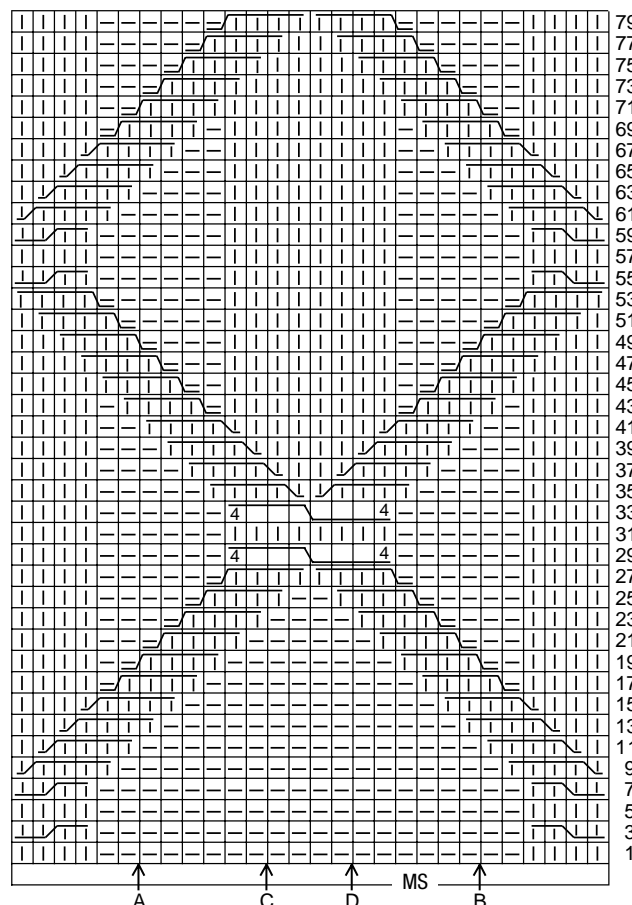


Zeichenerklärung zur Strickschrift

- = 1 M re
- = 1 M li
- = 4 M nach li verzopfen re: 2 M auf eine Zopf-Nd vor die Arbeit legen, 2 M re und die M der Zopf-Nd re str

- = 5 M nach li verzopfen re: 4 M auf eine Zopf-Nd vor die Arbeit legen, 1 M re und die M der Zopf-Nd re str
- = 5 M nach re verzopfen re: 1 M auf eine Zopf-Nd hinter die Arbeit legen, 4 M re und die M der Zopf-Nd re str
- = 4 M nach re verzopfen re: 2 M auf eine Zopf-Nd hinter die Arbeit legen, 2 M re und die M der Zopf-Nd re str
- = 5 M nach re verzopfen re/li: 1 M auf eine Zopf-Nd hinter die Arbeit legen, 4 M re und die M der Zopf-Nd li str
- = 5 M nach li verzopfen li/re: 4 M auf eine Zopf-Nd vor die Arbeit legen, 1 M li und die M der Zopf-Nd re str
- = 8 M nach li verzopfen re: 4 M auf eine Zopf-Nd vor die Arbeit legen, 4 M re und die M der Zopf-Nd re str

Strickschrift



Modell 14+15

Intarsienpulli und Mütze

Größe: 38/40 (42/44) 46/48

Material: 200 (250) 250 g Hellgrau (Fb 13), 150 (200) 200 g Anthrazit (Fb 12) sowie je 100 g Hellbraun (Fb 2) und Ecru (Fb 14). „Bombolo“ (40% Polyacryl, 30% Superkid Mohair, 20% Schurwolle, 10% Polyamid, LL = 65 m/50 g) von LANA GROSSA. 1 Paar LANA-GROSSA-Schnellstrick-N und 1 LANA-GROSSA-Rundstrick-N Nr 7.

Gl re: Hin re M, Rückr li M.

Intarsienmuster: Gl re lt Zählmuster 1 für Vorder- und Rückenteil sowie lt Zählmuster 2 für die Ärmel str, dabei für jede Farbfläche ein separates Knäuel verwenden und beim Farbwechsel die Fäden auf der Rückseite der Arbeit verk, damit keine Löcher entstehen. Gezeichnet sind die Hin- und Rückr inkl der Rdm für die 1. Gr. Für die 2. bzw 3. Gr die Zählmuster beids um je 2 bzw 4 M farbgemäß erweitern und die Abnahmen lt nachfolg Text arb.

Maschenprobe: 10 M und 17 R = 10 x 10 cm.

Rückenteil: 48 (52) 56 M anschl und im Intarsienmuster str. Für die Armausschnitte nach 40 cm = 68 R (37,5 cm = 64 R) 35 cm = 60 R beids 1 x 2 M, dann in jeder 2. R 4 x je 1 M abk = 36 (40) 44 M. Nach 60 cm = 102 R ab Anschlag die äußeren je 7 (9) 11 M für die Schultern abk und die mittl 22 M für den Halsauschnitt stilllegen.

Vorderteil: Genauso arb.

Ärmel: 26 (30) 34 M anschl und im Intarsienmuster str. Für die Ärmelschrägunen nach 16,5 cm = 28 R ab Anschlag beids 1 x 1 M, dann 4 x in jeder 8. R je 1 M farbgemäß zun = 36 (40) 44 M. Die Armkugel nach 40 cm = 68 R ab Anschlag wie gezeichnet arb. Nach 55,5 cm = 94 R ab Anschlag die restl 10 (14) 18 M abk.

Fertigstellung: Schulternähte schließen. Die stillgelegten 44 M des Halsauschnittes auf die Rundstrick-N nehmen und in Hellgrau für den Kragen gl re in Rd str (= stets re M). Nach 10 cm Kragenhöhe alle M abk. Ärmel einsetzen, Seiten- und Ärmelnähte schließen.

Mütze

Kopfumfang: 50 – 52 cm

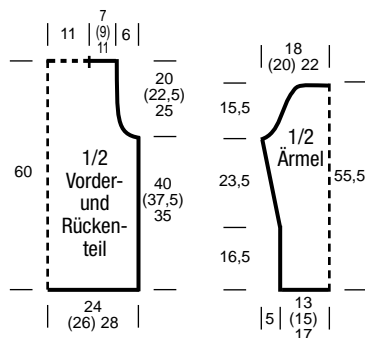
Material: 100 g Grau-Braun meliert (Fb 05) „Alta Moda Color“ (90% Wolle, 10% Polyamid, LL = 90 m/50 g) von LANA GROSSA. 1 LANA-GROSSA-N-Spiel Nr 7.

Rippenmuster in R: 2 M re, 2 M li im Wechsel, enden mit 2 M re; **in Rd:** 2 M re, 2 M li im Wechsel.

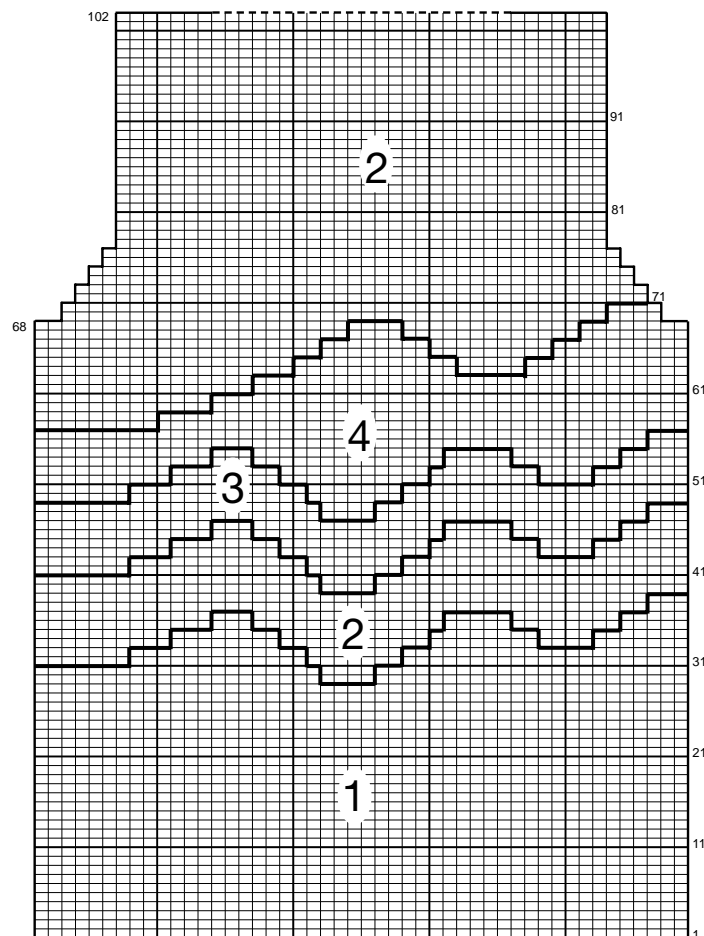
Gl re in Rd: stets re M.

Maschenprobe: 14,5 M und 22 R/Rd = 10 x 10 cm.

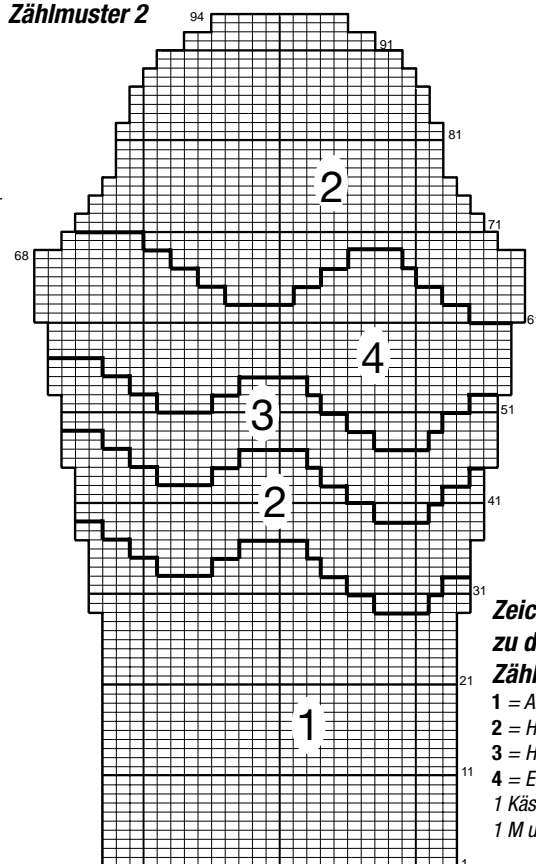
Ausführung: Beginnend mit der li Ohrenklappe mit zwei N des N-Spiels 6 M im Kreuzanschl anschl (siehe S. 31) und im Rippenmuster str. Gleichzeitig ab Anschlag 4 x in jeder 2. R beids je 1 M mustergemäß zun = 14 M. Nach 9 cm = 20 R ab Bund die M stilllegen. Danach die re Ohrenklappe genauso arb. Dann mit dem N-Spiel die stillgelegten je 14 M in Arbeit nehmen, dazwischen für die Vorderseite 26 M, für die Rückseite 18 M im Kreuzanschl anschl und über alle 72 M für den Bund in Rd im Rippenmuster weiterstr (= 18 M pro N). Nach 4,5 cm = 10 Rd Bundhöhe gl re weiterstr. Für die Mützenrundung nach 9 cm = 20 Rd ab Bund beginnend mit den 26 neu angeschlagenen M für die Vorderseite wie folgt str: * 14 M gl re, 2 M re zusstr, 2 M re überzogen zusstr (= 1 M re abh, 1 M re, dann die abgehobene M darüberziehen), ab * noch 3 x wdh = 64 M. Diese Abnahmen noch 6 x in jeder 2. Rd stets an der gleichen Stelle arb, dabei verringern sich die Gl-re-M zwischen den Abnahmen jedes Mal um je 2 M = 16 M. Nach 15,5 cm = 34 Rd ab Bund die M mit dem Arbeitsfaden zusziehen.



Zählmuster 1



Zählmuster 2



Zeichenerklärung zu den Zählmustern

- 1 = Anthrazit
- 2 = Hellgrau
- 3 = Hellbraun
- 4 = Ecru
- 1 Kästchen = 1 M und 1 R

Modell 16+17

Bolero und Rock mit Jacquards

Größe: 34/36 (38/40) 42/44

Material: für den Bolero 100 (150) 200 g Beige (Fb 10) und 100 g Grau (Fb 2) „Merino Air“ (90% Merinowolle, 10% Polyamid, LL = 130 m/50 g) sowie 100 g Beige (Fb 2) „Peppina“ (60% Polyamid, 25% Merinowolle, 15% Polyacryl, LL = 85 m/50 g); für den Rock 150 (200) 200 g Beige (Fb 10) und je 50 g Grau (Fb 2), Hellgrau (Fb 1), Wollweiß (Fb 8) „Merino Air“ (siehe oben); beide Garne von LANA GROSSA. 1 Paar LANA-GROSSA-Schnellstrick-N sowie je eine 80 und 120 cm lange LANA-GROSSA-Rundstrick-N Nr 5,5, eine LANA-GROSSA-Häkel-N Nr 5, Gummiband in Taillenweite, 2 cm breit.

Perlmuster: 1 M re, 1 M li im Wechsel. Die M nach jeder R versetzen.

Gl re in R: Hin re M, Rückr li M; **in Rd:** stets re M.

Für alle Jacquardmuster gilt: Nach dem entsprechenden Zählmuster mit mehreren Knäueln gl re in R/Rd in Norwegertechnik str, dabei den unbenutzten Faden auf der Rückseite der Arbeit locker weiterführen. Gezeichnet sind Hin- und Rückr bzw alle Rd.

Jacquardmuster A: M-Zahl teilbar durch 4. Lt Zählmuster 1 str. Die 1.-4. R 1 x str.

Jacquardmuster B: M-Zahl teilbar durch 8. Lt Zählmuster 2 str. Die 1.-7. R/Rd 1 x str.

Hinweis: Bei Jacquardmuster A und B die M-Einteilung lt Text vornehmen.

Jacquardmuster C: M-Zahl teilbar durch 10. Lt Zählmuster 3 str. Den MS stets wdh. Die 1.-18. Rd 1 x str.

Streifenfolge: Je 3 Rd * Beige, Grau und Hellgrau, ab * stets wdh.

Jacquardmuster D: M-Zahl teilbar durch 6. Lt Zählmuster 4 str. Den MS stets wdh. Die 1.-6. Rd 1 x str.

Kr re in Rd: 1 Rd li M, 1 Rd re M im Wechsel.

Fortsetzung auf Seite 42

Maschenprobe im Perlmuster: 16 M und 29 R = 10 x 10 cm; **kr re:** 17 M und 5 Rd = 10 x 2 cm; **gl re** mit **Jacquardmuster A-D im Durchschnitt:** 17 M und 23 R/Rd = 10 x 10 cm.

Bolero

Achtung: Die Jacquardblenden nachträglich anstr. Pfeile im Schnitt = Strickrichtung.

Rückenteil: 67 (73) 81 M in Beige anschl und im Perlmuster str. Nach 29 cm = 84 R (31 cm = 90 R) 33 cm = 96 R ab Anschlag alle M abk, dabei bilden die mittl 23 (25) 27 M den Halsausschnitt, die äußeren je 22 (24) 27 M die Schultern.

Für die **Blende** aus der unteren Rückenteilkante 65 (71) 79 M in Beige auffassen und 1 Rückr li M str. Dann 4 R im Jacquardmuster A, 2 R gl re in Beige und 7 R im Jacquardmuster B str, dabei mit 1 Rdm und den letzten 4 (3) 3 M des MS beginnen, den MS stets wdh, mit den ersten 3 (2) 2 M des MS und 1 Rdm enden. Mit 5 R gl re in Beige enden = 19 R Blendenhöhe. Dann alle M re abk. Blendenhöhe mit Abkettrand = 10 cm.

Li Vorderteil: 7 M in Beige anschl und im Perlmuster str. Für die Rundung ab Anschlag am li Rand in jeder 2. R 1 x 3 (4) 5 M, 1 x 2 (3) 4 M und 5 (6) 7 x je 1 M mustergemäß zun = 17 (20) 23 M. Für die Ausschnittsschrägung nach 17 cm = 50 R (18,5 cm = 54 R) 20 cm = 58 R ab Anschlag am li Rand 1 x 1 M, dann 6 (7) 8 x in jeder 2. R und 4 x in jeder 4. R je 1 M abn. Nach 29 cm = 84 R (31 cm = 90 R) 33 cm = 96 R ab Anschlag die restl 6 (8) 10 M abk.

Für die **Blende** aus der Ausschnittsschrägung, der gerundeten Vorderteil und der Anschlagkante 66 (72) 78 M in Beige auffassen und 1 Rückr li M str, dabei 13 (14) 15 x nach jeder 5. M je 1 M verschr aus dem Querfaden zun = 79 (86) 93 M. Dann 4 R im Jacquardmuster A str, dabei mit 1 Rdm und den letzten 1 (0) 2 M des MS beginnen, den MS stets wdh, mit den ersten 0 (0) 1 M und 1 Rdm enden. Dann 2 R gl re in Beige str, dabei in der 2. R 15 (17) 18 x nach jeder 5. M 1 M wie zuvor zun = 94 (103) 111 M. Danach 7 R im Jacquardmuster B str, dabei mit 1 Rdm und den letzten 1

(0) 0 M des MS beginnen, den MS stets wdh, mit den ersten 3 (5) 5 M und 1 Rdm enden. Mit 5 R gl re enden, dabei in der 1. R 18 (20) 22 x nach jeder 5. M 1 M wie zuvor zun = 112 (123) 133 M nach 19 R Blendenhöhe. Dann alle M re abk. Blendenhöhe mit M-Aufnahme und Abkettrand = 10 cm; die obere Schmalkante der Blende zählt zur Schulternäht.

Re Vorderteil: Gegengl str.

Fertigstellung: Schulternähte schließen. Seitennähte ab Unterkante über 20 cm schließen. Bolero wenden, Innenseite außen. Die gesamte Jackenkante sowie beide Armausschnittkanten mit einer Schlingen-Runde und dreifachem Faden „Peppino“ überhäkeln: 1 feM arb, * Mittel- und Ringfinger auf den Arbeitsfaden legen und so eine Schlinge von 4-5 cm bilden, 1 M der Abkettkante bzw 0,5 cm des Rands übergehen und 1 feM arb, ab * stets wdh, mit 1 Kettn in die 1. feM enden.

Rock

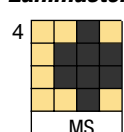
Achtung: Den Rock in einem Stück in Rd str. An der Saumkante beginnen.

Ausführung: Mit der langen Rundstrick-N 230 (250) 270 M in Beige anschl und Arbeit zur Rd schließen. Für die Blende 2 cm = 5 Rd kr re str. Dann gl re in den nachfolgend angegebenen Farben/Mustern weiterstr, dabei die Abnahmen für die ausgestellte Form in jeder Rd gleichmäßig verteilen und als Überzüge arb (= 1 M re abh, 1 M re str und die abgehobene M darüberziehen): 18 Rd Jacquardmuster C; 2 Rd Hellgrau, dabei in der 2. Rd 6 (10) 14 M abn = 224 (240) 256 M; 7 Rd Jacquardmuster B; 30 Rd Streifenfolge, dabei in der 1. Rd 6 M, dann 3 x in jeder 4. Rd je 6 M abn = 200 (216) 232 M; 2 Rd Hellgrau; 7 Rd Jacquardmuster B, jedoch hier Beige durch Hellgrau ersetzen; 2 Rd Hellgrau, dabei in der 2. Rd 20 (18) 16 M abn = 180 (198) 216 M; 3 Rd Grau, dabei in der 1. Rd 18 M abn = 162 (180) 198 M; je 3 Rd Beige, Grau und Beige; 6 Rd Jacquardmuster D; 3 Rd Beige; 3 Rd Grau, dabei in der 3. Rd 18 (20) 22 M abn = 144 (160) 176 M; 3 Rd Beige; 7 Rd Jacquardmuster B. Danach gl re in Beige weiterstr, dabei in der 1. Rd 8 (9)

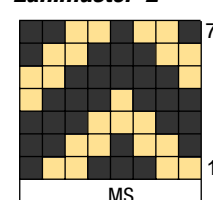
10 M und in der folg 7. Rd erneut 8 (9) 10 M abn, zuletzt in der folg 10. Rd 10 M abn = 118 (132) 146 M. Nach 12 cm = 28 Rd ab letztem Jacquardmuster bzw nach 56,5 cm = 130 Rd ab Blende alle M re abk.

Fertigstellung: Die obere Kante ca 2,5 cm nach innen säumen, dabei eine Öffnung für den Einzug des Gummibandes lassen. Gummiband einziehen, Enden aufeinandernähen. Öffnung schließen.

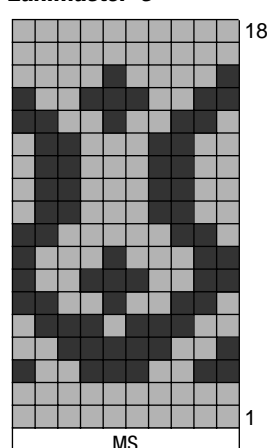
Zählmuster 1



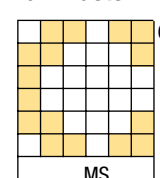
Zählmuster 2



Zählmuster 3

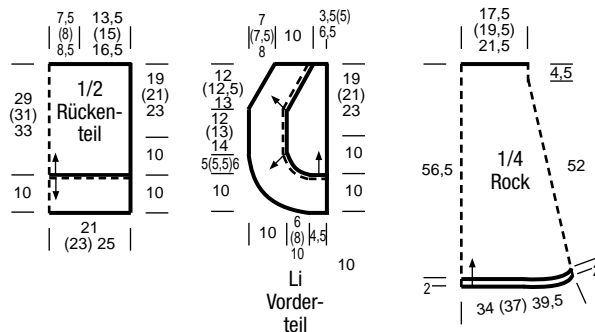


Zählmuster 4



Zeichenerklärung zu den Zählmustern:

- = 1 M in Beige
 - = 1 M in Grau
 - = 1 M in Hellgrau
 - = 1 M in Wollweiß
- 1 Kästchen = 1 M und 1 R/Rd



Modell 18

Quer gestrickte Zopfmusterjacke

Größe: 38/40 (42/44) 46/48

Material: 650 (700) 750 g Grau (Fb 120) „Bingo“ (100% Schurwolle, LL = 80 m/50 g), 100 g Braun (Fb 2) „Bombolo“ (40% Polyacryl, 30% Superkid Mohair, 20% Schurwolle, 10% Polyamid, LL = 65 m/50 g) und 50 g Grau meliert (Fb 110) „Superbaby Fine Degradé“ (63% Schurwolle, 27% Baby Alpaka, 10% Polyamid, LL = 105 m/25 g), alle Garne von LANA GROSSA. 1 Paar LANA-GROSSA-Schnellstrick-N Nr 5.

Zopfmuster: M-Zahl teilbar durch 23 + 3 + 2 Rdm. Lt Strickschrift arb. Gezeichnet sind die Hinr. In den Rückr M str, wie sie erscheinen. Beginnen mit 1 Rdm, den MS stets wdh, enden mit den M bis Pfeil A und 1 Rdm. Die 1. – 6. R 1 x str, dann die 3. – 6. R stets wdh.

Gl li: Hinr li M, Rückr re M.

Maschenprobe: 22,5 M und 19,5 R = 10 x 10 cm.

Hinweis: Die Vorderteile und das Rückenteil an einem Stück quer str, dabei mit dem li Vorderteil beginnen. Die Ärmel ebenfalls separat quer str. Pfeile im Schnitt = Strickrichtung.

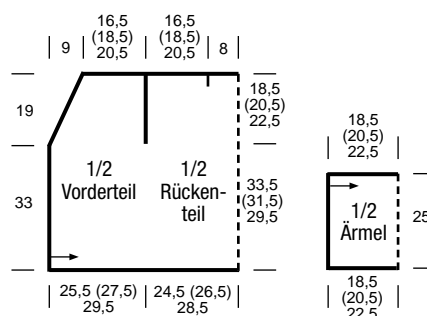
Vorderteile und Rückenteil: Beginnend mit dem li Vorderteil 74 M anschl und im Zopfmuster str. Gleichzeitig für die Ausschnittsschrägung ab Anschlag am li Rand in jeder 2. R 1 x 1, 1 x 2, 1 x 3, 1 x 4, 2 x je 5, 1 x 6, 1 x 7 und 1 x 10 M neu dazu anschl und in das Muster einfügen = 117 M. Für den li Armausschnitt nach 25,5 cm = 50 R (27,5 cm = 54 R) 29,5 cm = 58 R ab Anschlag am li Rand 1 x 42 (46) 50 M abk und in der folg R wieder anschl. Danach mustergemäß weiterarb. Nach 24,5 cm = 48 R (26,5 cm = 52 R) 28,5 cm = 56 R) ab Armausschnitt ist die rückw Mitte erreicht. Danach das Rückenteil sowie das re Vorderteil gegengl beenden, dabei werden Zunahmen zu Abnahmen.

Ärmel: 57 M anschl und im Zopfmuster wie folgt str. Beginnen mit 1 Rdm und 1 M gl li, den MS 2 x str, enden mit den M bis Pfeil B, 1 M gl li und 1 Rdm. Nach 37 cm = 72 R (41 cm = 80 R) 45 cm = 88 R ab Anschlag alle M abk.

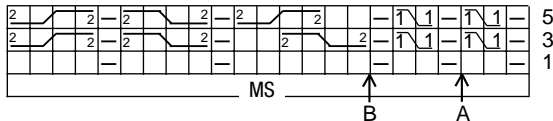
Fertigstellung: Schulternähte schließen. In die Vorderteilkanten und den rückw Halsausschnitt Fransen aus je 2 Fäden

„Bombolo“ und je 3 Fäden „Superbaby Fine Degradé“ dicht einknüpfen, fertige Länge ca 10 cm. Ärmelnähte schließen und Ärmel einsetzen. In die Naht zwischen Ärmel und Vorder- bzw Rückenteil ebenfalls Fransen wie zuvor beschrieben einknüpfen.

Strickschrift auf Seite 43



Strickschrift zu Modell 18



Zeichenerklärung

zur Strickschrift

- = 1 M re
- = 1 M li
- = 2 M nach li verkr re: 1 M auf eine Zopf-Nd vor die Arbeit legen, 1 M re und die M der Zopf-Nd re str

- = 4 M nach re verzopfen re: 2 M auf eine Zopf-Nd hinter die Arbeit legen, 2 M re und die M der Zopf-Nd re str
- = 4 M nach li verzopfen re: 2 M auf eine Zopf-Nd vor die Arbeit legen, 2 M re und die M der Zopf-Nd re str

Modell 19

Kapuzenponcho in Oliv

Größe: 38 – 42 (44 – 48)

Material: 1050 (1100) g Oliv (Fb 37) „Alta Moda Cashmere“ (80% Merinowolle, 20% Kaschmir, LL = 90 m/50 g) von LANA GROSSA. 1 Paar LANA-GROSSA-Schnellstrick-N und 1 kurze LANA-GROSSA-Rundstrick-N Nr 7, ein LANA-GROSSA-N-Spiel Nr 6 sowie 6 Knöpfe (Art-Nr 11652, Fb 02, Gr 34 mm) von JIM KNOPE.

Die folg Muster mit N Nr 7 str.

Perlmuster: 1 M re, 1 M li im Wechsel. Die M nach jeder R/Rd versetzen.

Zopfmuster (über 28 M): Lt Strickschrift str. Gezeichnet sind die Hinr bzw ungeraden Rd. In den Rückr bzw geraden Rd alle M str, wie sie erscheinen. Die 1.-24. R/Rd stets wdh.

Die folg Muster mit N Nr 6 str.

Blendenmuster: 2 M re, 2 M li im Wechsel.

Rippenmuster: Nach der M-Aufnahme mit 1 Rückr beginnen: Rdm, * 2 M li, 2 M re, ab * stets wdh, 2 M li, Rdm. In Hinr die M str, wie sie erscheinen.

Maschenprobe im Perlmuster: 14 M und 24 R/Rd = 10 x 10 cm; **im Zopfmuster:** 22 M und 24 R/Rd = 10 x 10 cm; 28 M = 12,5 cm; **im Blenden- und Rippenmuster:** 7 R + Abkettkante = 4 cm.

Rückenteil: 114 (122) M anschl und 1 Rückr li M str. Diese R ist in den nachfolg Berechnungen nicht berücksichtigt. Dann in folg Einteilung weiterstr: Rdm, 7 (9) M Perlmuster, * 28 M Zopfmuster, 7 (9) M Perlmuster, ab * 2 x wdh, Rdm. Für die obere Schlitzkante nach 24 cm = 58 R ab Anschlag beids 1 x 3 M neu dazu anschl und in das Perlmuster einfügen = 120 (128) M. Für die Ärmel nach 26,5 cm = 64 R ab Anschlag beids 1 x 1 M, dann 2 x in jeder 6. R, 3 x in jeder 4. (2.) R und 4 x in jeder 2. R je 1 M mustergemäß zun, dann noch 2 x in jeder 2. R je 2 M neu dazu anschl und ins Perlmuster einfügen = 148 (156) M. Für die Schulterschrägungen 64 cm = 154 R ab Anschlag beids 1 x 2 M und in jeder 2. R 2 (3) x je 2 und

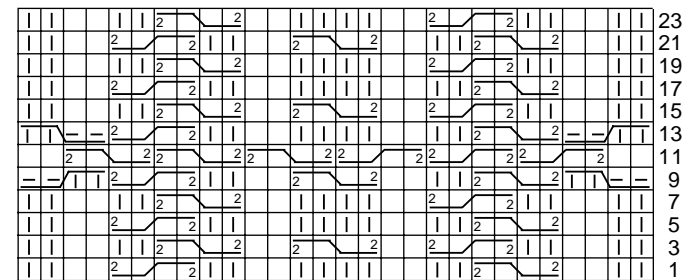
6 x je 3 M abk, damit sind die äußeren Perlmuster-M aufgebraucht. Dann über dem Zopfmuster 6 x in jeder 2. R je 3 M abk, jedoch zur Einhaltung der Kante unmittelbar vor dem Abketten stets 1 x 2 M mustergemäß zusstr, sodass bei 3 abgeketteten M 4 M verbraucht werden, danach in der folg 2. R noch 1 x 2 M abk. Nach 77,5 cm = 186 R (78,5 cm = 188 R) ab Anschlag die restl 48 (52) M stilllegen.

Vorderteil: Wie das Rückenteil str.

Fertigstellung: Schulternähte sowie Ärmel-/Seitennähte bis zur oberen Schlitzkante schließen. Die stillgelegten M für die Kapuze auf die Rundstrick-N nehmen und wie folgt str, dabei an der im Tragen li Schulternaht beginnen: Die Rdm des Vorderteils abh, 9 (11) M bis zum vord Zopfmuster mustergemäß im Perlmuster str, das vord Zopfmuster fortsetzen, 20 (24) M bis zum rückw Zopfmuster mustergemäß im Perlmuster str, dabei die aufeinandertreffenden Rdm mustergemäß zusstr = 19 (23) M Perlmuster, über dem rückw Zopfmuster ebenfalls im Perlmuster weiterstr, dabei gleichmäßig vert 5 M abn = 23 M Perlmuster, 9 (11) M Perlmuster mustergemäß, zuletzt die Rdm von Rücken- und Vorderteil dem Perlmuster entsprechend zusstr = 89 (97) M. Für den Gesichtsausschnitt nach 22,5 cm = 54 Rd (21,5 cm = 52 Rd) Kapuzenhöhe, das ist nach 100 cm = 240 R/Rd = 10 Rapporten Zopfmuster ab Anschlag, das Zopfmuster + beids 3 (5) M abk = 34 (38) M, dabei zur Einhaltung der Kante vor dem Abketten über dem Zopfmuster 5 x je 2 M re zusstr, und über den restl 55 (59) M in offener Arbeit weiterstr. In der folg 2. R am Ausschnitttrand beids noch 1 x 1 M abn = 53 (57) M. In der folg 16. R am Ausschnitttrand beids 1 x 1 M zun = 55 (59) M. In der folg 2. R beide Seiten mit einem Zwischenanschlag von 23 (25) M wieder verbinden und über alle 78 (84) M mustergemäß im Perlmuster in Rd weiterstr. Zur Formgebung nach 3 cm = 7 Rd ab Zusammenschluss 6 x jede 13. (14.) M als Abnahme-M markieren und in der folg Rd 6 x die Abnahme-M mit der davorliegenden und nachfolg M dem Perlmuster entsprechend zusstr =

66 (72) M. Diese Abnahmen noch 3 x in jeder 8. Rd, 1 x in der 6. Rd und 0 (1) x in der 2. Rd wdh. Nach 16 cm = 38 Rd (16,5 cm = 40 Rd) ab Zusammenschluss die restl 18 (12) M mit dem Arbeitsfaden fest zusziehen. Aus dem Gesichtsausschnitt 84 (88) M auffassen, auf 4 N des Nadelspiels verteilen und Arbeit zur Rd schließen. Für die Blende 3 cm = 5 Rd im Blendenmuster str, dann die M abk, wie sie erscheinen. Aus den Ärmelkanten jeweils 72 (80) M auffassen, auf 4 N des N-Spiels verteilen und Arbeit zur Rd schließen. Für die Blende 4 cm = 7 Rd im Blendenmuster str, dann die M abk, wie sie erscheinen. Mit der Rundstrick-N aus den Schlitzkanten je 45 M und

Strickschrift



Zeichenerklärung

zur Strickschrift

- = 1 M re
- = 1 M li
- = 4 M nach li verzopfen re: 2 M auf eine Zopf-Nd vor die Arbeit legen, 2 M re und die M der Zopf-Nd re str
- = 4 M nach re verzopfen re: 2 M auf eine Zopf-Nd hinter die Arbeit legen, 2 M re und die M der Zopf-Nd re str
- = 4 M nach li verzopfen li/re: 2 M auf eine Zopf-Nd vor die Arbeit legen, 2 M li und die M der Zopf-Nd re str
- = 4 M nach re verzopfen re/li: 2 M auf eine Zopf-Nd hinter die Arbeit legen, 2 M re und die M der Zopf-Nd li str

Modell 20

Cape in Braun-Grün

Größe: 38/40 (42/44) 46/48

Material: 450 (500) 500 g Rehbraun (Fb 29), 200 g Braun (Fb 42) und 100 (150) 150 g Grün (Fb 43) „Alta Moda Alpaca“ (90% Alpaka, 5% Schurwolle, 5% Polyamid, LL = 140 m/50 g) von LANA GROSSA. Je 1 Paar LANA-GROSSA-Schnellstrick-N Nr 5 und 5,5 und 1 LANA-GROSSA-Rundstrick-N Nr 5 sowie 6 Knöpfe, 45 mm Ø von UNION KNOPE.

Rippenmuster mit N Nr 5: 3 M re, 3 M li im Wechsel.

Die folg Muster mit N Nr 5,5 str.

Gl re: Hinr re M, Rückr li M.

Rautenmuster (Beginn über 66 M): Lt Strickschrift str. Gezeichnet sind die Hinr. In den Rückr alle M str, wie sie erscheinen. Die 1.-184. R 1 x str, dabei wie gezeichnet abn.

Kr re: Hin- und Rückr re M.

Querrippenmuster: * 12 R gl re in Grün, 4 R kr re in Rehbraun, ab * stets wdh.

Betonte Abnahmen: Am R-Anfang nach der Rdm 1 Überzug arb (= 1 M re abh, 1 M re str und die abgehobene M darüberziehen); am R-Ende 2 M re zusstr, Rdm.

Kragenmuster mit N Nr 5: M-Zahl zu Beginn teilbar durch 7 + 3 + 2 Rdm. Rdm, * 3 M re, 4 M li im Wechsel, 3 M re, Rdm. In den Rückr die M str, wie sie erscheinen.

Maschenprobe gl re: 18 M und 26,5 R = 10 x 10 cm; **im Rautenmuster:** 20,5 M und 26,5 R = 10 x 10 cm, 66 M = 32 cm; **gl re und Rautenmuster im Durchschnitt:** 20 M und 26,5 R = 10 x 10 cm; **im Querrippenmuster:** 19 M und 27 R = 10 x 10 cm.

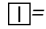
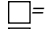
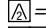

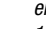
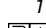
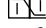
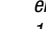
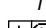
Rückenteil: 161 (167) 173 M in Rehbraun anschl und für den Bund 2 cm = 5 R im Rippenmuster str, dabei mit 1 Rückr beginnen und zwischen den Rdm mit 3 M li beginnen und enden. In der letzten Rückr gleichmäßig vert 7 M abn = 154 (160) 166 M. In folg Einteilung weiterstr: Rdm, 5 (8) 11 M gl re, 66 M Rautenmuster, 10 M gl re, 66 M Rautenmuster, 5 (8) 11 M gl re, Rdm. Nach 60,5 cm = 160 R ab Bund sind im

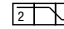
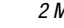
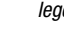
jedem Rautenmuster noch 24 M übrig = 70 (76) 82 M insges. In der 184. R ab Bund gleichmäßig vert 17 (20) 23 M abn und nach 69,5 cm = 184 R die restl 53 (56) 59 M stilllegen. Info: Die Abnahmen der letzten R sind im Schnitt als kurze Schrägung dargestellt.

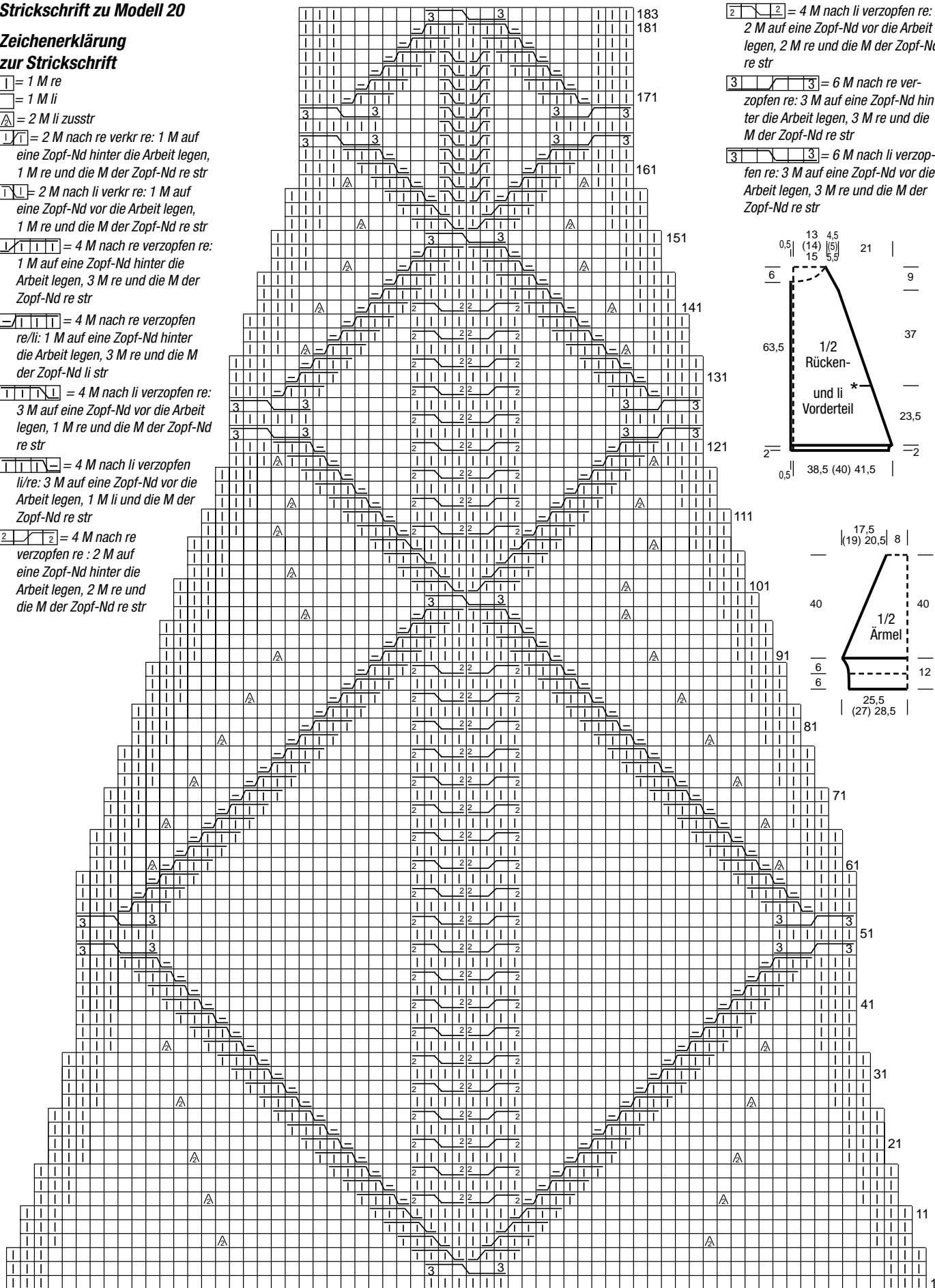
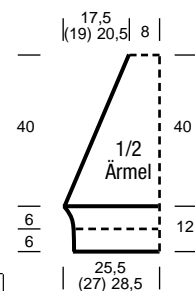
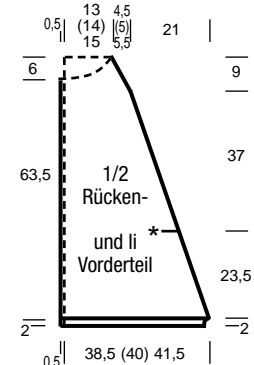
Li Vorderteil: 80 (83) 86 M in Rehbraun anschl und für den Bund 2 cm = 5 R im Rippenmuster str, dabei mit 1 Rückr beginnen und zwischen den Rdm mit 3 M li (re) li beginnen und mit 3 M re enden. In der letzten Rückr gleichmäßig vert 2 M abn = 78 (81) 84 M. In folg Einteilung weiterstr: Rdm, 5 (8) 11 M gl re, 66 M Rautenmuster, 5 M gl re, Rdm. Nach 60,5 cm = 160 R ab Bund sind im Rautenmuster noch 24 M übrig = 36

Strickschrift zu Modell 20

Zeichenerklärung zur Strickschrift

-  = 1 M re
-  = 1 M li
-  = 2 M li zusstr
-  = 2 M nach re verkr re: 1 M auf eine Zopf-Nd hinter die Arbeit legen, 1 M re und die M der Zopf-Nd re str
-  = 2 M nach li verkr re: 1 M auf eine Zopf-Nd vor die Arbeit legen, 1 M re und die M der Zopf-Nd re str
-  = 4 M nach re verzipfen re: 1 M auf eine Zopf-Nd hinter die Arbeit legen, 3 M re und die M der Zopf-Nd re str
-  = 4 M nach li verzipfen re/li: 1 M auf eine Zopf-Nd vor die Arbeit legen, 3 M re und die M der Zopf-Nd li str
-  = 4 M nach li verzipfen li/re: 3 M auf eine Zopf-Nd vor die Arbeit legen, 1 M li und die M der Zopf-Nd re str
-  = 4 M nach re verzipfen re: 2 M auf eine Zopf-Nd hinter die Arbeit legen, 2 M re und die M der Zopf-Nd re str

-  = 4 M nach li verzipfen re: 2 M auf eine Zopf-Nd vor die Arbeit legen, 2 M re und die M der Zopf-Nd re str
-  = 6 M nach re verzipfen re: 3 M auf eine Zopf-Nd hinter die Arbeit legen, 3 M re und die M der Zopf-Nd re str
-  = 6 M nach li verzipfen re: 3 M auf eine Zopf-Nd vor die Arbeit legen, 3 M re und die M der Zopf-Nd re str



dann in der folg 2. R 1 x 6 (7) 9 M abk.
Nach 61 cm = 174 R ab Blende die restl
je 6 (8) 9 Schulter-M abk.

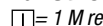
Vorderteil: Genauso, jedoch für den
tieferen Halsausschnitt bereits nach
54,5 cm = 156 R ab Blende die mittl 21
M abk, dann in jeder 2. R 1 x 3, 1 x 2 und
5 x je 1 M abk.


Ärmel: 51 (59) 67 M anschl und für
die Blende 2 cm kr re str. Danach lt
Musterfolge weiterarb. Gleichzeitig für
die Ärmelschrägungen ab Blende beids
9 x in jeder 8. R und 6 x in jeder 10. R
je 1 M mustergemäß zun = 81 (89) 97
M, dabei im Verlauf der Zunahmen das
Margeriten- und Zopfmuster von der

Mitte aus einteilen. Nach 50,5 cm = 144
R ab Blende alle M abk.

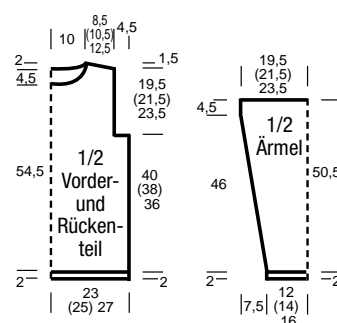
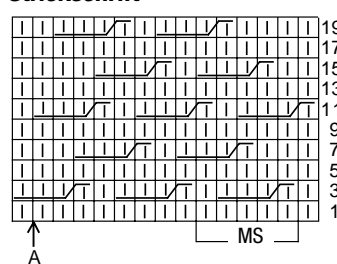
Fertigstellung: Schulternähte schließen.
Aus dem Halsausschnitt mit der
Rundstrick-N 94 M auffassen und kr
re str. Für die Verringerung der Weite in
der 4. sowie in der 10. Rd gleichmäßig
vert je 9 M abn = 76 M. Nach 10 Rd
Blendenhöhe alle M abk. Ärmel einsetzen,
Seiten- und Ärmelnähte schließen.

Zeichenerklärung zur Strickschrift

 = 1 M re

 = 4 M nach re verzopfen re: 3 M auf eine Zopf-Nd hinter die Arbeit legen,
1 M re und die M der Zopf-Nd re str

Strickschrift



Bezugsquellen

Stricken

Addi-Handarbeitshilfen:

über Gustav Selzer
Hauptstr. 13-15
58762 Altena

Buttinette:

Industriestr. 2
86637 Wertingen
www.buttinette.de

Debbie Bliss:

über Designer Yarns

Designer Yarns:

Welserstr. 10 g
51149 Köln
www.designeryarns.de

Jim Knopf:

Kaiserstr. 9
63065 Offenbach
jim-knopf@knopfhandel.de

Junghans-Wollversand:

Gut-Dämme-Str. 4
52070 Aachen
www.junghanswolle.de

Knit Pro: www.KnitPro.de

Lana Grossa:

Ingolstädter Str. 86
85080 Gaimersheim
www.lanagrossa.de

Lang Yarns:

Mühlehofstr. 9
CH-6260 Reiden

für Deutschland:

Püllenweg 20
41352 Korschenbroich

für Österreich:

Elisa Großhandels GmbH
Betriebsstr. 2
A-3652 Leiben
www.langyarns.com

Louisa Harding:

über Designer Yarns

Online:

Rheinstr. 19
35260 Stadtallendorf
www.online-garne.de

Pony:

Am Winzerkeller 11
77723 Gengenbach
pony@tm-europe.de

PRYM Consumer Europe GmbH:

Abt. PC_VI, Postfach 1740
52220 Stolberg
info@prym-consumer.com
www.prym.com

Schachenmayr: über Coats GmbH

Kaiserstr. 1
79341 Kenzingen
www.schachenmayr.com

Union Knopf:

Lilienthalstr. 2-4
33689 Bielefeld

Woll-Butt: über Buttinette

STRIK JOURNAL
sabrina

Vorschau Heft 12/14

• **Eiszeit:** Nordische Muster und
Jacquards in frostigen Tönen

• **Natural Chic:** Kuschel-
maschen sind unübertrefflich bequem

• **Casual Look:** Spannende
Kontraste durch Form und Farbe

• **Hütten-Feeling:** Pullis,
Jacken und jede Menge Accessoires



**Ab Mittwoch,
05.11.2014
im Handel
erhältlich**

Das neue ONline - Heft Winter 2014

- In Kürze erhältlich -

ON
live



NOIHSAY & FASHION
WOOL & TOWN

ONline Klaus Koch GmbH - Rheinstraße 19 - 35260 Stadtallendorf

Telefon 06428 - 70 57 77 - Fax 06428 - 70 57 00 - www.online-garne.de



hatnut fitness





LANA GROSSA



FILATI NO. 48

LANA GROSSA gibt es im gehobenen Fachhandel. Die Bezugsquellen mit den Top-Adressen für Wolle und Beratung sowie aktuelle Informationen über LANA GROSSA finden Sie im Internet unter: www.lanagrossa.de



www.facebook.com/lanagrossa



EINE KOOPERATION VON VERONIKA HUG & PRO LANA



hatnut

DAS ORIGINAL



FREESTYLE

HÄKELN UND STRICKEN FÜR DICH UND MICH



MÜTZE, SCHAL UND PULLOVER





LUST ZUM STRICKEN?

LÄSSIG, STYLISCH, JUNG UND DYNAMISCH
- WAS WILL MAN(N) MEHR?



JEDEM KOPF 'NE MÜTZE!





hatnut fun

5



LUST ZUM STRICKEN?



MIT FARBENSPASS
IN DEN TAG STARTEN.



made by PRO LANA

NEUE FARBEN - NEUER LOOK



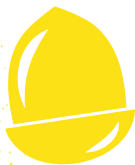
NEUE FARBEN





hatnut fresh

7



BUNT. FRECH. FRISCH,
DIE PASST IMMER!

made by PRO LANA



hatnut safe reflect

THINK SAFE!

NEW

NEUE FARBEN





hatnut gaudy

9



NEUE FARBEN



made by PRO LANA



hatnut fitness



STRICK DIR WELCHE!

FUNKTIONSFASER
DURCH POLYACRYL

TEMPERATURAUSGLEICHEND
DURCH WOLLE/POLYAMIDANTEIL

ATMUNGSAKTIV

Socken aus hatnut fitness

Größe: 38/39 (40/41) 42/43

Die Angaben für Größe 38/39 stehen in **Blau**, für Größe 40/41 in Klammern in **Grün**, für Größe 42/43 hinter den Klammern in **Rot**. Ist nur eine Angabe gemacht, so gilt diese für alle Größen.

Material: 100 g in beliebiger Farbe „hatnut fitness“ (62% Schurwolle, 20% Polyacryl, 18% Polyamid, LL = 420 m/100 g von PRO LANA. 1 Nadelspiel Nr. 2,5.

Glatt rechts in Runden: stets rechte Maschen stricken; in Reihen: Hinreihe rechte, Rückreihe linke Maschen.

Glatt links in Runden: stets linke Maschen stricken.

Rippenmuster: 1 Masche glatt rechts, 1 Masche glatt links im Wechsel.

Maschenprobe glatt rechts: 28 Maschen (M) und 40 Reihen = 10 x 10 cm.

Ausführung: 60 (64) 64 M mit dem Nadelspiel anschlagen, auf 4 Nadeln verteilt zur Runde schließen und für das Bündchen 5,5 cm im Rippenmuster stricken. Anschließend glatt rechts weiterarbeiten. Nach 14 (15) 16 cm ab Bund die Bumerang-Ferse arbeiten wie folgt: Die 30 (32) 32 Maschen der 1. und 4. Nadel in drei Teile aufteilen = 10 (11) 11 M auf die 1. Nadel, 10 M auf die 2. Nadel und 10 (11) 11 M auf die 3. Nadel – die restlichen 30 (32) 32 M der ursprünglich 2. und 3. Nadel liegen nun auf der 4. Nadel. **1. Fersenhälfte:** **1. Reihe (Hinreihe):** Alle M der 1.-3. Nadel rechts stricken, wenden; **2. Reihe (Rückreihe):** die 1. M wie zum Linksstricken abheben, dabei

liegt der Arbeitsfaden vorne, dann den Arbeitsfaden fest nach hinten anziehen, so dass 2 Maschen auf der Nadel liegen (= 1 Doppelmasche) und restliche M links stricken, wenden; **3. Reihe:** mit 1 Doppelmasche beginnen und alle M bis vor die Doppelmasche am Reihenende rechts stricken, wenden; **4. Reihe:** Mit 1 Doppelmasche beginnen und alle M bis vor die Doppelmasche links stricken, wenden. Die 3. und 4. Reihe stets wiederholen, bis in der Mitte zwischen den Doppelmaschinen nur noch 8 Maschen für das Käppchen bleiben. Nun über alle Maschen der 1.-4. Nadel 2 Runden glatt rechts stricken, dabei werden bei den Doppelmaschinen beide Maschenglieder zusammen abgestrickt. Hinweis: Die 2. Runde endet nach der 4. Nadel. Nun für die **2. Fersenhälfte** wieder nur über die Maschen der 1. – 3. Nadel mit verkürzten Reihen wie folgt weiterstricken: **1. Reihe (= Hinreihe):** die M der 1. und 2. Nadel rechts stricken, wenden; **2. Reihe (= Rückreihe):** mit 1 Doppelmasche beginnen und die restlichen Maschen der 2. Nadel links stricken; wenden; **3. Reihe:** mit 1 Doppelmasche beginnen und bis zur nächsten Doppelmasche rechts stricken, dann die Doppelmasche und die folgende Masche rechts abstricken, wenden; **4. Reihe:** mit 1 Doppelmasche beginnen und bis zur nächsten Doppelmasche links stricken, dann die Doppelmasche und die folgende Masche links abstricken, wenden. Die 3. und 4. Reihe stets wiederholen, bis wieder über die ganz Ferse gearbeitet wird. Anschließend über alle Maschen glatt rechts weiterarbeiten, dabei die Maschen wieder wie zuvor auf 4 Nadeln verteilen. Nach 20,5 (21) 22 cm Fußlänge für die Spitze die dritt- und zweitletzte M der 1. und 3. Nadel rechts zusammenstricken sowie die zweite und dritte M der 2. und 4. Nadel überzogen zusammenstricken (= 1 M wie zu Rechtsstricken abheben, 1 M rechts, dann die abgehobene M überziehen). Diese Abnahmen in jeder 2. Runde wiederholen, bis nur noch 8 – 12 M auf den Nadeln sind. Dann die Maschen mit dem Arbeitsfaden zusammenziehen und fest vernähen.

ANLEITUNGEN

DAS ORIGINAL MIT DEM „HATNUT-SELFMADE-LABEL“



Herrenpulli mit Schal aus hatnut rap

Größe: 46/48 (50/52) 54/56

Größe Schal: 17 x 180 cm

Die Angaben für Größe 46/48 stehen in **Blau**, für Größe 50/52 in Klammern in **Grün**, für Größe 54/56 hinter den Klammern in **Rot**. Ist nur eine Angabe gemacht, so gilt diese für alle Größen.

Material: 700 (750) 800 g Rot-Schwarz (Farbe 301), „hatnut rap“

(56% Polyacryl, 25% Wolle, 16% Polyester, 3% Polyamid, LL = 50 m/50 g) von PRO LANA. Stricknadeln und 1 kurze Rundstricknadel Nr. 8. 1 Reißverschluss, 30 cm lang.

Für den Schal: insgesamt 250 g „hatnut rap“ in verschiedenen Farbtönen.

Rippenmuster: 1 Masche rechts, 1 Masche links im Wechsel.

Glatt rechts: Hinreihe rechte, Rückreihe linke Maschen.

Glatt links: Hinreihe linke, Rückreihe rechte Maschen.

Maschenprobe glatt rechts: 11 Maschen (M) und 17 Reihen = 10 x 10 cm.

Rückenteil: 61 (67) 73 M anschlagen und für den Bund 3 cm im Rippenmuster stricken. Anschließend über den mittleren 47 M glatt rechts und beidseits davon glatt links weiterarbeiten. für die Armausschnitte nach 43 (45) 47 cm ab Anschlag beids je 6 M abketten. Nach 22,5 (23,5) 24,5 cm Armausschnitthöhe die restlichen 49 (55) 71 M abketten.

Vorderteil: Genauso arbeiten, jedoch mit Schlitz und Halsausschnitt. Für den Schlitz nach 42 (45) 48 cm ab Anschlag die mittlere M abketten und beide Seiten getrennt beenden. Für den Halsausschnitt nach 18 cm Schlitzhöhe am inneren Rand in jeder 2. Reihe 1 x 5 M, 1 x 3 M und 2 x je 1 M abketten. Die restlichen je 14 (17) 20 Schulter-M in Rückenteilhöhe abketten.

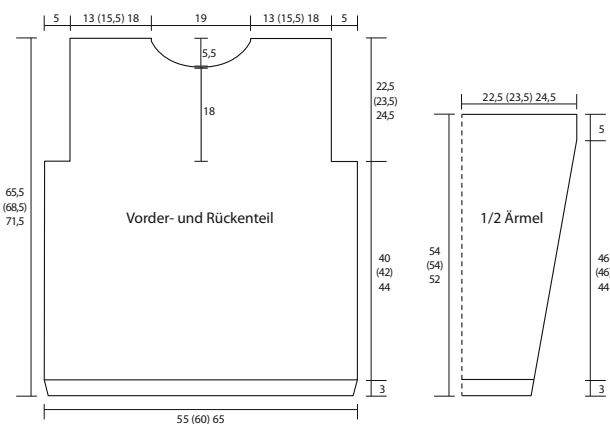
Ärmel: 30 (33) 36 M anschlagen und für den Bund 3 cm im Rippenmuster stricken. Anschließend glatt rechts weiterarbeiten. Für die Ärmelschrägungen ab Bund beidseitig 10 x abwechselnd in jeder 6. und 8. Reihe je 1 M zunehmen = 52 (55) 58 Maschen. Nach 49 (49) 47 cm ab Anschlag für den Ärmelansatz noch 5,5 cm gerade stricken, dann alle M abketten.

Fertigstellung: Teile spannen, anfeuchten und trocknen lassen. Schulternähte schließen. Aus dem Halsausschnitttrand mit der Rundstricknadel ca. 59 M auffassen und 11 cm im Rippenmuster stricken, dann die M abketten, wie sie erscheinen. Für den Reißverschlussbeleg 8 M anschlagen und 3 cm glatt re stricken. Dann die Arbeit in der Mitte teilen und beide Seiten getrennt beenden. Am Teilungsrand jeweils 1 Randmasche aufnehmen = 5 M je Seite. Nach 32 cm ab Anschlag die M abketten. Reißverschluss einnähen, Beleg gegennähen. Ärmel einsetzen.

Schal

Patentmuster: 1. Reihe: Randmasche, * 1 Masche mit 1 Umschlag abheben, 1 Masche rechts, ab * stets wiederholen, Randmasche; 2. Reihe: Randmasche, * 1 Masche mit 1 Umschlag abheben, die folgende Masche mit dem Umschlag rechts abstricken, ab * stets wiederholen, Randmasche. Die 2. Reihe stets wiederholen. Die Randmaschen jeweils zu Beginn der Reihe rechts stricken, dabei von rechts nach links in die Masche einstecken, am Ende der Reihe die Randmasche abheben.

Ausführung: 21 M anschlagen und 2 Reihen im Rippenmuster stricken, anschließend im Patentmuster weiterarbeiten. Die Streifenfolge entweder beliebig ca. 180 cm arbeiten, oder wie folgt in Reihen: 40 Grau, 20 Grün, 8 Blau, 18 Rot, 10 Hellgrau, 6 Petrol, 4 Hellgrau, je 34 Rot und Petrol, 16 Blau, 6 Hellgrau, 42 Blau, 10 Rot, 18 Grün, 6 Grau, 6 Grün, 8 Grau, 6 Rot, 20 Petrol. Anschließend alle M abketten.





Basic-Mütze & Schal aus **hatnut rap**

Größe Mütze:

52 – 56 cm Kopfumfang

Größe Schal: 16 x 164 cm

Material für die Mütze: je 100 g, für einen Schal je 200 g in beliebiger Farbe „hatnut rap“ (56% Polyacryl, 25% Wolle, 16% Polyester, 3% Polyamid, LL = 50 m/50 g) von PRO LANA. 1 Nadelspiel und 1 kurze Rund-Stricknadel Nr. 7. Nach Wunsch

„hatnut-selfmade-Label“ von PRO LANA.

Rippenmuster: 1 Masche rechts, 1 Masche links im Wechsel.

Glatt rechts in Runden: stets rechte Maschen stricken.

Maschenprobe im Grundmuster: 11 Maschen (M) und 16 Reihen = 10 x 10 cm.



Basic-Mütze aus **hatnut fun**

Größe: 42-46 (46-50) –

(50-54) 54-58 cm Kopfumfang

Die Angaben für die Babymütze (Abbildung Seite 4) stehen vor der Klammer, für die Kindermütze in der 1. Klammer, für die Damenmütze in der 2. Klammer und für die Herrenmütze hinter der Klammer. Ist nur eine Angabe gemacht, so gilt diese für alle Größen.

Material: für die Baby- und Kindermütze 100 g, für die restlichen Mützen 200 g in beliebiger Farbe „hatnut fun“ (50% Schurwolle, 50% Polyacryl, LL = 110 m/100 g) von PRO LANA. 1 Nadelspiel und für die größeren Mützen zusätzlich 1 kurze Rund-Stricknadel Nr. 7.

Grundmuster: 3 (4) – (5) 6 Maschen rechts, 1 Masche links im Wechsel.

Glatt rechts in Reihen: Hinreihe rechte, Rückreihe linke Maschen stricken.

Maschenprobe im Grundmuster: 12 Maschen (M) und 18 Reihen = 10 x 10 cm.



MÜTZE

Ausführung: Mit der kurzen Rundstricknadel 64 M anschlagen, die Maschen zur Runde schließen und für die Blende 5 cm im Rippenmuster stricken. Anschließend glatt rechts weiterarbeiten. Nach 17 cm ab Anschlag in der folgenden Reihe jede 7. und 8. M rechts zusammenstricken = 56 M. Noch 6 x in jeder 2. Runde über den gleichen Stellen 2 M rechts zusammenstricken. Nach Bedarf auf das Nadelspiel wechseln. Die restlichen 8 M mit dem Arbeitsfaden fest zusammenziehen und vernähen.

Fertigstellung: Nach Wunsch Label aufnähen.

SCHAL

Ausführung: 22 M anschlagen und in folgender Einteilung arbeiten: Randmasche, * 1 Masche rechts, 2 Maschen links, 1 Masche rechts, ab * stets wiederholen, enden mit 1 Randmasche. In den Rückreihen die Maschen stricken, wie sie erscheinen. Nach 164 cm ab Anschlag, oder der gewünschten Länge alle Maschen abketten, wie sie erscheinen.

Ausführung: Mit dem Nadelspiel 10 Maschen anschlagen, die Nadeln auf 4 Nadeln verteilt zur Runde schließen und 1 Runde rechte Maschen stricken. In der **2. Runde** aus jeder Masche 1 Masche zunehmen und diese links stricken = 20 M. In der **3. Runde** aus jeder 2. Masche 1 Masche zunehmen und diese rechts stricken = 30 M. Dieses Zunehmen über den gleichen Stellen noch 1 (2) – (3) 4 x in jeder 2. Runde wiederholen = 40 (50) – (60) 70 Maschen. Nach 15 (16,5) – (18) 19,5 cm ab Anschlag ist der vordere Mützenrand erreicht. Der Rundenübergang befindet sich in der hinteren Mitte. Zunächst 4 (6) – (7) 9 M abketten, dann für die rechte Ohrenklappe über 9 (11) – (13) 14 M glatt rechts weiterarbeiten. Für die Schrägung nach 4 Reihen am linken Rand (= Gesichtsausschnitt) in der folgenden Hinreihe die zweit- und drittletzte M rechts zusammenstricken. Dieses Abnehmen in jeder 2. Reihe 5 (6) – (7) 8 x wiederholen. Die restlichen 3 (4) – (5) 5 M abketten. Nun für den vorderen Gesichtsausschnitt die folgenden 14 (16) – (20) 24 M abketten und anschließend über 9 (11) – (13) 14 M die 2. Ohrenklappe gegengleich arbeiten. Das heißt, dass die Abnahmen am rechten Rand stattfinden. Hier die 2. und 3. Masche jeweils überzogen zusammenstricken (= 1 Masche abheben, die folgende Masche rechts stricken, dann die abgehobene Masche überziehen). Die restlichen 4 (6) – (7) 9 M abketten.

Fertigstellung: In die Enden der Ohrenklappen 6 gleich lange Fäden zur Hälfte einknüpfen und aus je 4 Fäden Zöpfe flechten. Die Enden einknoten. Einen Pompon mit 5 (5) – (8) 8 cm Durchmesser anfertigen und an die Mütze nähen.



Weitere Anleitungen auf YouTube





Basic-Mütze aus hatnut fun

Material: je 200 g in beliebiger Farbe „hatnut fun“ (50% Schurwolle, 50% Polyacryl, LL=110 m/100 g) von PRO LANA. 1 Nadelspiel und 1 kurze Rund-Stricknadel Nr. 7. Nach Wunsch „hatnut-selfmade-Label“ von PRO LANA.

Rippenmuster: 1 Masche rechts, 1 Masche links im Wechsel.

Glatt rechts in Runden: stets rechte Maschen stricken.

Maschenprobe im Grundmuster: 12 Maschen (M) und 18 Reihen = 10 x 10 cm.

Ausführung: Mit der kurzen Rundstricknadel 68 M anschlagen, die Maschen zur Runde schließen und für die Blende 5,5 cm im Rippenmuster stricken. Anschließend glatt rechts weiterarbeiten. Nach 16 cm ab Anschlag in der folgenden Reihe jede 16. und 17. M rechts zusammenstricken = 64 M. In der folgenden 2. Runde jede 7. und 8. M rechts zusammenstricken = 56 M. Noch 6 x in jeder 2. Runde über den gleichen Stellen 2 M rechts zusammenstricken. Nach Bedarf auf das Nadelspiel wechseln. Die restlichen 8 M mit dem Arbeitsfaden fest zusammenziehen und vernähen.

Fertigstellung: Einen Pompon mit ca. 8 cm Durchmesser anfertigen und an die Mütze nähen. Nach Wunsch Label aufnähen.



Schal aus hatnut fun

Größe: 22 x 155 cm

Material: 300 g in beliebiger Farbe „hatnut fun“ (50% Schurwolle, 50% Polyacryl, LL=110 m/100 g) von PRO LANA. 1 Stricknadel Nr. 7. Nach Wunsch „hatnut-selfmade-Label“ von PRO LANA.

Perlmuster: 1 Masche rechts, 1 Masche links im Wechsel, jedoch nach jeder Reihe versetzt stricken.

Glatt rechts: Hinreihe rechte, Rückreihe linke Maschen.

Kraus rechts: Hin- und Rückreihe rechte Maschen.

Maschenprobe glatt rechts: 12 Maschen (M) und 18 Reihen = 10 x 10 cm.

Ausführung: 32 M anschlagen und für die Blende 2 cm im Perlmuster stricken. Anschließend das Muster wie folgt einteilen: * Randmasche, 4 M Perlmuster, 8 M glatt rechts, 6 M Perlmuster, 8 M glatt rechts, 4 M Perlmuster, Randmasche. Nach 20 Reihen über den folgenden 8 Reihen statt der glatt rechten Maschen jeweils kraus rechts stricken. Ab * 10 x wiederholen, enden mit den 20 Reihen ab *. Dann für die Blende nochmals 2 cm im Perlmuster stricken und alle Maschen abketten.



Loop im Patentmuster aus hatnut fresh

Größe: 15 x 120 cm

Material: 200 g Lila color (Fb 108) „hatnut fresh“ (50% Schurwolle, 50% Polyacryl, LL=55 m/50 g) von PRO LANA. 1 Rundstricknadel Nr. 8.

Rippenmuster: 1 M rechts, 1 M links im Wechsel.

Patentmuster: Direkt auf das Rippenmuster arbeiten: **1. Runde:** Die rechten Maschen jeweils mit 1 Umschlag abheben, die linken Maschen links stricken; **2. Runde:** Die rechten Maschen mit dem Umschlag zusammen rechts abstricken, die linken Maschen mit 1 Umschlag abheben. **3. Runde:** Die rechten Maschen jeweils mit 1 Umschlag abheben, die linken Maschen mit dem Umschlag zusammen links abstricken. Die 2. und 3. Runde stets wiederholen.

Maschenproben im Rippenmuster: 10 Maschen (M) und 26 Reihen = 10 x 10 cm.

Ausführung: 120 M anschlagen, zur Runde schließen und 1 Runde im Rippenmuster stricken. Anschließend 14 cm im Patentmuster stricken. Dann wieder 1 Runde im Rippenmuster und anschließend alle M locker abketten, wie sie erscheinen.



Basic-Mütze aus hatnut fresh und XL 55

Größe: 52 – 56 cm Kopfumfang

Material: 100 g in beliebiger Farbe „hatnut fresh“ (50% Schurwolle, 50% Polyacryl, LL=55 m/50 g) und 50 g in beliebiger Farbe „hatnut XL 55“ (50% Schurwolle, 50% Polyacryl, LL=55 m/50 g) von PRO LANA.

Häkelnadel Nr. 7. Nach Wunsch „hatnut-selfmade-Label“ von PRO LANA.

Grundmuster: halbe Stäbchen in Runden, dabei jede Runde mit 1 zusätzlichen Luftmasche beginnen und mit 1 Kettmasche in das 1. halbe Stäbchen schließen.

Maschenprobe im Grundmuster: 10 Maschen (M) und 8 Reihen = 10 x 10 cm.

Ausführung: In einen Fadenring mit „fresh“ 8 halbe Stäbchen häkeln, die Runde mit 1 Kettmasche schließen und im

Grundmuster häkeln; **2. Runde:** in jede M 2 halbe Stäbchen häkeln = 16 M; **3. Runde:** in jede 2. M 2 halbe Stäbchen häkeln = 24 M; **4. und 5. Runde:** jeweils gleichmäßig verteilt je Runde 8 M zunehmen = 40 M; **6. Runde:** ohne Zunahmen. **7. Runde:** in jede 5. M 2 halbe Stäbchen häkeln = 48 M. **8.-17. Runde:**

ohne Zunahmen arbeiten. **18. Runde:** feste M, dann enden.

Fertigstellung: Einen Pompon mit „XL 55“ mit ca. 8 cm Durchmesser anfertigen und an die Mütze nähen. Nach Wunsch Label aufnähen.



Scoodie aus hatnut fresh und XL 55

Größe: 18 x 80 cm (ab Kopfmittle gemessen)

Material: 300 g Pink color (Farbe 109) „hatnut fresh“ (50% Schurwolle, 50% Polyacryl, LL = 55 m/50 g) und 50 g Pink (Farbe 37) „hatnut XL 55“ (50% Schurwolle, 50% Polyacryl, LL = 55 m/50 g) von PRO LANA. Stricknadel Nr. 8 und 1 Häkelnadel Nr. 7.

Patentmuster: **1. Reihe:** Randmasche, * 1 Masche mit 1 Umschlag abheben, 1 Masche rechts, ab * stets wiederholen, Randmasche; **2. Reihe:** Randmasche, * 1 Masche mit 1 Umschlag abheben, die folgende Masche mit dem Umschlag rechts abstricken, ab * stets wiederholen, Randmasche. Die 2. Reihe stets wiederholen. Die Randmaschen jeweils zu Beginn der Reihe rechts stricken, dabei von rechts nach links in die Masche einstecken, am Ende der Reihe die Randmasche abheben.

Maschenprobe im Patentmuster: 9,5 Maschen (M) und 20 Reihen = 10 x 10 cm.

Ausführung: 17 M in Pink color anschlagen und im Patentmuster stricken. Nach jeder 10. Reihe die Muster tauschen und umgekehrt. Nach 130 Reihen ab Anschlag für die Kapuzenform beidseitig 5 x in jeder 2. Reihe je 1 Masche mustergemäß zunehmen = 27 M. Nach 60 Reihen ab Beginn der Zunahmen ist die obere Kopfmittle erreicht. Ab hier den Scoodie gegengleich beenden. Das heißt Zunahmen werden zu Abnahmen. Nach 60 Reihen ab der oberen Kopfmittle sind wieder 17 M in Arbeit. Nun noch weitere 130 Reihen stricken, dann alle Maschen locker abketten.

Fertigstellung: Die Anschlag- und Abkettkante zusammennähen. Die rückwärtige Kapuzennaht bis zur Hälfte der Schrägungen schließen, dabei die oberen 12 cm der Naht auf 6 cm einhalten. Die Kanten der Kapuze ringsum in Pink mit festen Maschen behäkeln.



Kinder-Mütze mit Schal aus hatnut gaudy mit safe reflect

Größe: 44-48 cm Kopfumfang

Material für die Mütze: 100 g Schwarz-Rot (Farbe 91) „hatnut gaudy“ (96% Polyacryl, 4% Polyamid, LL = 50 m/50 g) und 50 g Rot (Farbe 30) „hatnut XL 55“ (50% Schurwolle, 50% Polyacryl, LL = 55 m/50 g); 1 Spule „hatnut safe reflect“. Häkelnadel Nr. 7 von PRO LANA.

Für den Schal 200 g „hatnut gaudy“, Schwarz-Gelb (Farbe 90).

MÜTZE

Grundmuster, Maschenprobe und Ausführung: siehe Basic-Mütze aus „hatnut fun“, jedoch in Schwarz-Rot beginnen und nur bis auf 48 M zunehmen. Die 9., 11. und 13. Runde in Rot mit safe reflect häkeln. In der 14. Runde als Abschluss in Rot mit safe reflect feste Maschen häkeln, dann enden.

Fertigstellung: Aus Rot und Safe Reflect einen Pompon mit ca. 8 cm Durchmesser anfertigen und an die Mütze nähen.

SCHAL

19 Luftmaschen anschlagen und im Grundmuster häkeln. Nach 120 - 130 cm ab Anschlag enden.



Basic-Mütze aus hatnut gaudy und XL 55

Größe: 52 - 56 cm Kopfumfang

Material: 100 g in beliebiger Farbe „hatnut gaudy“ (96% Polyacryl, 4% Polyamid, LL = 50 m/50 g) und 50 g in passender UNI-Neon-Farbe „hatnut XL 55“ (50% Schurwolle, 50% Polyacryl, LL = 55 m/50 g) von PRO LANA. Häkelnadel Nr. 7. Nach Wunsch „hatnut-selfmade-Label“ von PRO LANA.

Grundmuster, Maschenprobe und Ausführung: siehe Basic-Mütze aus „hatnut fun“ (auf der Vorseite rechts oben), jedoch die 1.-17. Runde mit „hatnut gaudy“, die 18. Runde: mit „hatnut XL 55“ arbeiten.

Fertigstellung: Aus „hatnut XL 55“ einen Pompon mit ca. 8 cm Durchmesser anfertigen und an die Mütze nähen. Nach Wunsch Label aufnähen.



Scoodie aus hatnut gaudy

Einheitsgröße

Material: 550 g Schwarz-Weiß (Farbe 92) „hatnut gaudy“ (96% Polyacryl, 4% Polyamid, LL = 50 m/50 g) von PRO LANA. Häkelnadel Nr. 8. Nach Wunsch 1 Kunstfell-Pompon von PRO LANA.

Grundmuster in Runden: mit gerader Maschenzahl: **1. Runde:** abwechselnd 2 Stäbchen in 1 Einstichstelle und 1 Masche übergehen. Dabei das 1. Stäbchen jeder Runde durch 3 Luftmaschen ersetzen und die Runde mit 1 Kettmasche in die oberste Ersatz-Luftmasche schließen. **2. Runde:** mit 1 Kettmasche bis zur Mitte der 2 Stäbchen der Vorrunde vorgehen, zwischen jedes der 2 Stäbchen der Vorrunde wieder 2 Stäbchen arbeiten.

1 Büschelmasche: * 1 Umschlag auf die Nadel nehmen, einstechen und den Faden ca. 1 cm hochziehen, ab * noch

2 x wiederholen, dann alle Schlingen zusammen abmaschen)

Maschenprobe im Grundmuster: 7,5 Maschen (M) und 6 Reihen = 10 x 10 cm.

Ausführung: Für den unteren Loop 96 Luftmaschen anschlagen, mit 1 Kettmasche zum Ring schließen und im Grundmuster häkeln. Nach 10 cm ab Anschlag für die Kapuze über 40 M weiterarbeiten und die restlichen 56 M unbehäkelt stehen lassen. Nach 18 Reihen ab Beginn der Kapuze enden.

Fertigstellung: Die Kapuze zur Hälfte legen und von innen die Naht mit Kettmaschen schließen. Alle Kanten des Scoodies ringsum mit Büschelmaschen wie folgt behäkeln: An der Unterkante des Loops beginnen. Um die übergangene Luftmasche des Anschlags jeweils 1 Büschelmasche häkeln. In die behäkelte Luftmasche des Anschlags jeweils 1 Kettmasche häkeln. Dann die Oberkante des Loops genauso behäkeln, hier jedoch die Büschelmaschen zwischen die 2 Stäbchen der letzten Runde häkeln und die Kettmaschen dazwischen häkeln. Zum Schluss die Vorderkante der Kapuze ebenfalls mit Büschelmaschen und Kettmaschen behäkeln. Auf jede Reihe kommt 1 Büschelmasche und 1 Kettmasche. Auf Wunsch den Fell-Pompon aufnähen.



Mütze im Zopfmuster mit Schal aus hatnut fitness

Größe: 52 - 56 cm Kopfumfang
Größe Schal: 16 x 180 cm

Material für die Mütze: je 1 Knäuel in Petrol (Farbe 107), Pink (Farbe 108) und Lila (Farbe 109) „hatnut fitness“ (52% Schurwolle, 20% Polyacryl, 18% Polyamid, LL = 420 m/50 g) von PRO LANA. 1 Nadelspiel und 1 kurze Rund-Stricknadel

sowie Stricknadeln Nr. 4. Eine Zopfnaht, 1 Kunstfellbommel von PRO LANA.

Rippenmuster: 2 Maschen rechts, 2 Maschen links im Wechsel.

Zopfstreifen (über 14 Maschen): 1.-4. Reihe/Runde: 4 Maschen links, 6 Maschen rechts, 4 Maschen links. In den Rückreihen/geraden Runden die Maschen stricken, wie sie erscheinen. stets rechte Maschen stricken. **5. Reihe/Runde:** 4 Maschen links, 6 Maschen nach links verkreuzen (= 3 Maschen auf 1 Zopfnaht vor die Arbeit legen, die folgenden 3 Maschen rechts stricken, dann die 3 Maschen der Hilfsnadel rechts stricken, 4 Maschen links; **6.-8. Reihe/Runde:** Wie 1.-4. Runde. Die 1.-8. Reihe/Runde stets wiederholen.

Maschenprobe im Durchschnitt: 23 Maschen (M) und 28 Reihen = 10 x 10 cm.

Hinweis: Stets mit doppeltem Faden arbeiten!

Mütze

Ausführung: Mit der kurzen Rundstricknadel 120 M in Petrol mit doppeltem Faden anschlagen, die Maschen zur Runde schließen und für die Blende 5 cm im Rippenmuster stricken. Anschließend wie folgt weiterarbeiten: * 14 M Zopfstreifen,

10 M Rippenmuster, ab * noch 4 x wiederholen. Nach 23 cm ab Anschlag in der folgenden Reihe vor und nach den Verzopfungen jeweils 2 Maschen links zusammenstricken = 110 M. Dieses Abnehmen über den gleichen Stellen noch 2 x in jeder 2. Runde wiederholen = 90 M. In der folgenden

2. Runde jeweils die 2 linken Maschen im Rippenmuster links zusammenstricken = 80 M. In der folgenden 2. Runde jeweils die ersten 2 Maschen vom Zopf überzogen zusammenstricken (= 1 M abheben, die folgende M rechts stricken, dann die abgehobene M überziehen) und die letzten 2 Maschen vom Zopf rechts zusammenstricken = 70 M. Dieses Abnehmen über den gleichen Stellen noch 2 x in jeder folgenden 2. Runde wiederholen = 50 M. In der folgenden 2. Runde jeweils die 2 rechten M im Rippenmuster rechts zusammenstricken = 35 M. In der folgenden 2. Runde diese rechten M mit den linken Maschen davor rechts zusammenstricken = 20 M. In der folgenden Runde fortlaufend je 2 Maschen rechts zusammenstricken. Die restlichen 10 M mit dem Arbeitsfaden fest zusammenziehen und vernähen.

Auf Wunsch mit Streifen arbeiten. Dafür nach 9 cm ab Anschlag auf Pink und nach 18 cm ab Anschlag auf Lila wechseln.

Schal

Ausführung: 52 M anschlagen und in folgender Einteilung arbeiten: Randmasche, 2 Maschen rechts, 14 M Zopfstreifen, 34 M Rippenmuster, Randmasche. Nach 180 cm ab Anschlag, oder der gewünschten Länge alle Maschen abketten, wie sie erscheinen.

Impressum

Erscheint bei: Langendorf & Keller GmbH, Niederhof
Druck: Frank Druck GmbH & Co. KG, Preetz
Layout/Fotografie: Elke Monse · www.CREALOOP.me
Modelle/Anleitungen: Veronika Hug · www.RedaktionHug.de
© by Langendorf & Keller, 2014

Die Wolle ist erhältlich im gut sortierten Fachhandel oder unter www.hatnut.de



hatnut fitness



Art. Nr. 27 8334 € 2,50



4 260343 073277

Eine Kooperation von PRO LANA & Veronika Hug | www.pro-lana.de | www.redaktionhug.de