

NINILCHIK SWONCHO

BY CAITLIN HUNTER



NINILCHIK SWONCHO

A cozy sweater/poncho hybrid, this sweater is meant to be worn with 14-43" (35.5-109 cm) of positive ease. There are 2 sizes offered. Please refer to the measurements shown below when choosing which size to knit. The body and sleeve lengths are easily adjustable, with notes in the pattern on where to add or subtract length as desired.

Knit from the top down with short row shaping at the back neck. The colorwork is designed so you have no floats that are carried for more than 9 sts, though some knitters may choose to catch floats of more than 5 sts.

Sizes: 1 (2)

Size 1 will fit XS-M, size 2 will fit L-3XL

Body Circumference: 69 (83)" [175 (211) cm]

Sleeve Circumference at elbow: 11 (15.5)" [28 (39.5) cm] -Note that the sleeve is worked in 2x2 rib, which offers a great amount of stretch, allowing a wide range of arm sizes to fit.

Measurements:

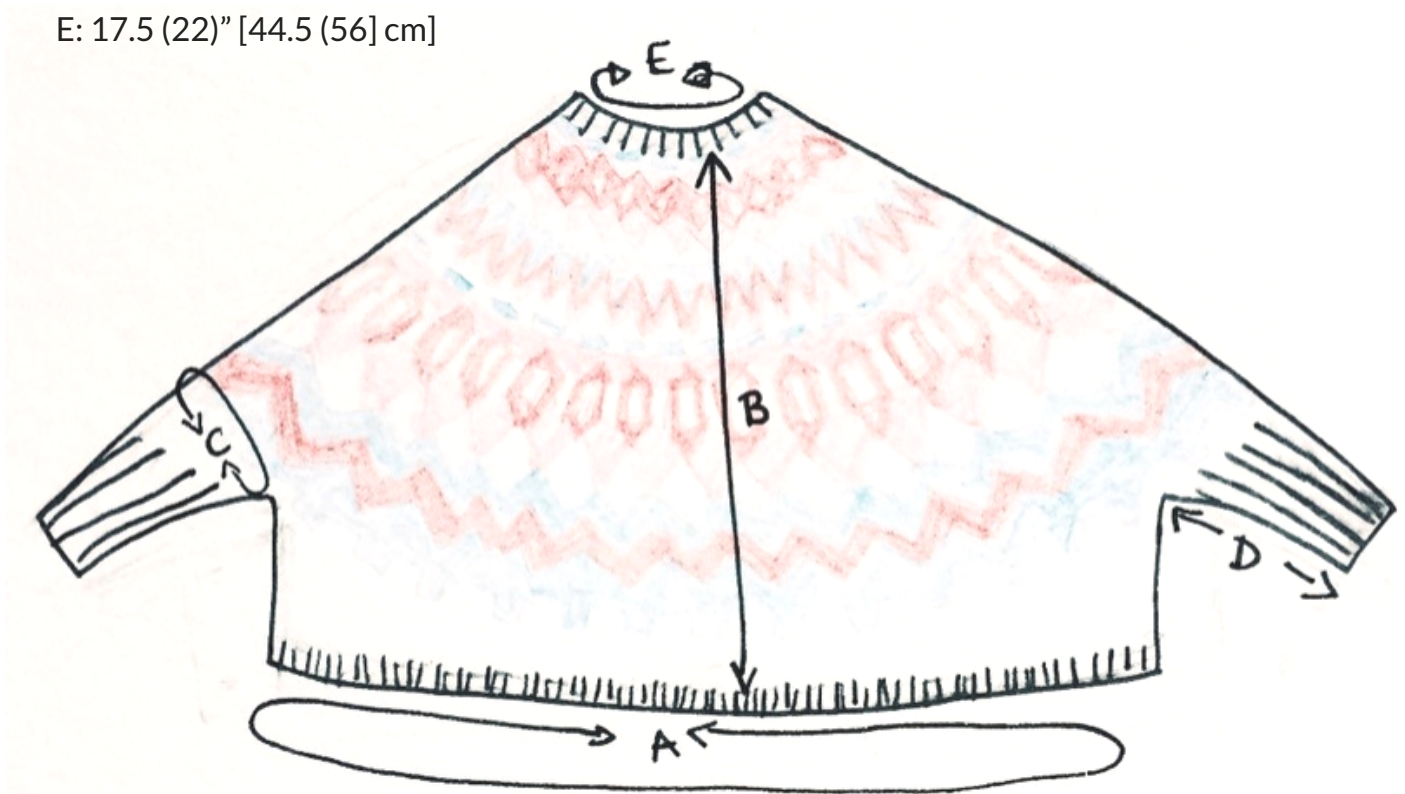
A: 69 (83)" [175 (211) cm]

B: 24.5 (26.5)" [62 (67.5) cm]

C: 11 (15.5)" [28 (39.5) cm]

D: 8 (8)" [20.5 (30.5) cm]

E: 17.5 (22)" [44.5 (56) cm]



NINILCHIK SWONCHO



MATERIALS:

Yarn: DK weight yarn 1,460 (2020) yards

MC: 800 (1100) yards

CC1: 230 (320) yards

CC2: 230 (320) yards

CC3: 200 (280) yards

Sample shown in Craggy Tweed DK from The Farmer's Daughter Fibers in

MC: Horse Belly

CC1: Buffalo Gal

CC2: Pukuni

CC3: Castle Rock

Needles: US #4 / 3.5 mm and US #6 / 4.0 mm (or as required to meet gauge) 24" and 40" circulars and DPNs (or longer cables for magic loop) in both sizes.

Notions: stitch marker, darning needle, waste yarn or stitch holders

GAUGE:

20 sts and 24 rounds / 4" in stockinette and colorwork pattern on larger needles (you may need to adjust needle size to maintain the same gauge in colorwork and plain stockinette). Gauge is measured after blocking.

ABBREVIATIONS

k- knit

p- purl

co- cast on

BOR- beginning of round

m- marker

m1L: make one left- pick up the bar between the stitch you knit and the one you're about to knit, bringing the needle from front to back. Then knit into the back of the stitch

pm- place marker

sm- slip marker

ssk- slip, slip, knit

st(s)- stitch(es)

MC- main color

CC1: contrast color 1

CC2: contrast color 2

CC3: contrast color 3

A watercolor illustration of a long-sleeved sweater. The sweater features a complex geometric pattern in shades of pink, blue, and white. The pattern consists of horizontal bands with various shapes, including diamonds, zigzags, and wavy lines. The sweater has a ribbed crew neck, cuffs, and hem. The illustration is done in a soft, painterly style with visible brushstrokes.

YOKE

Work Chart A as shown, starting from bottom right.

Diagram illustrating a 2x6 grid with columns numbered 1 to 6 from right to left. The top row has black squares in columns 1, 2, and 6. The bottom row has black squares in columns 1, 2, and 6. The middle four columns (3, 4, 5, 6) are white in both rows.

Key

☐ knit

MC

CC3

wraps.

Work Chart B, starting from bottom right.

Key

knit

☐ MC

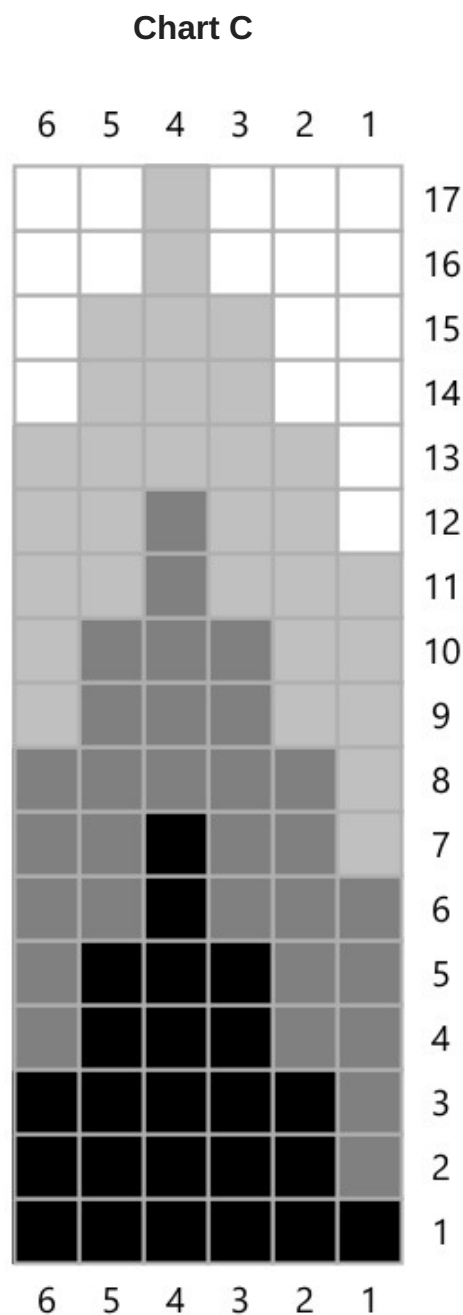
CC1

CC2

INCREASE ROUND 2: With MC, *k2, m1L; repeat from
* to beginning of round. [216 (270) sts]

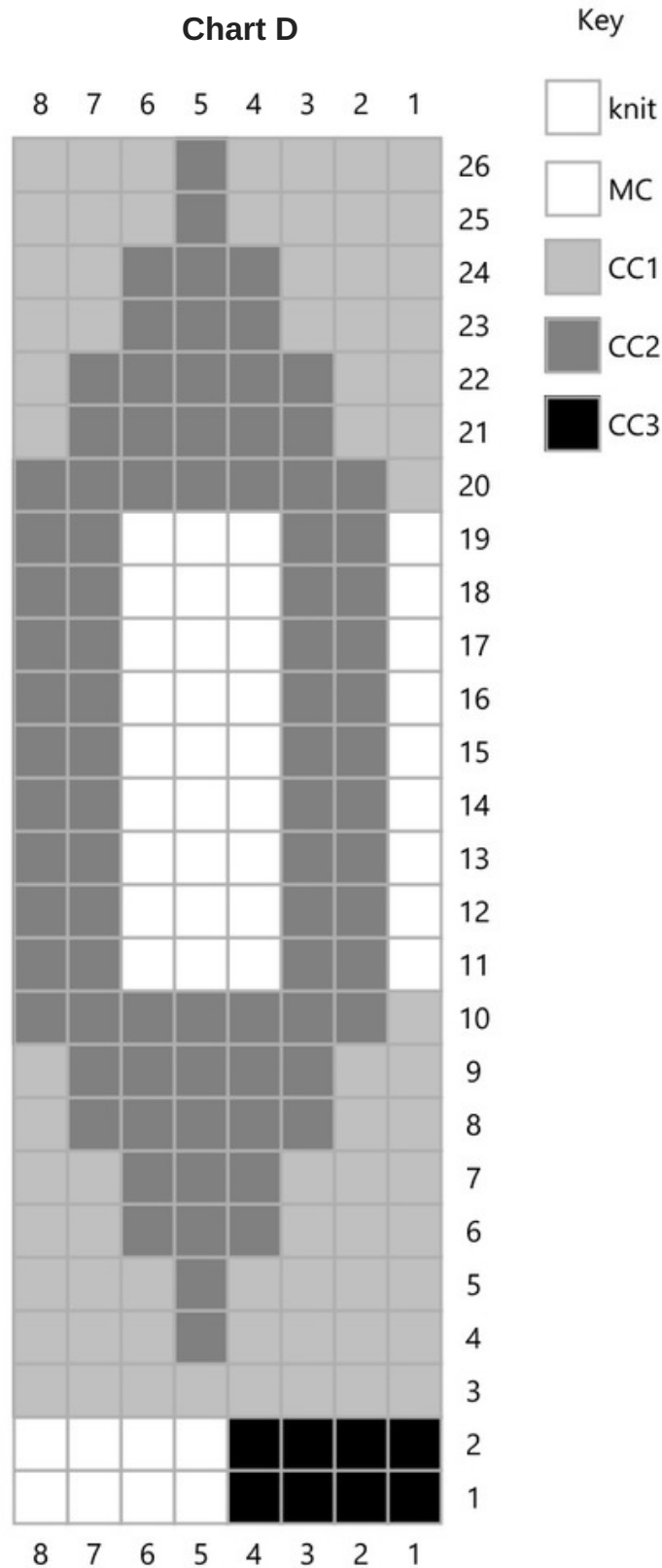
NINILCHIK SWONCHO

Work Chart C, starting from bottom right.



INCREASE ROUND 3: With MC, *k3, m1L;
repeat from* to beginning of round. [288 (360)
sts]

Work Chart D, starting from bottom right.



INCREASE ROUND 4: With CC1, *k4, m1L; repeat
from * to beginning of round. [360 (450) sts]

NINILCHIK SWONCHO

Work Chart E, starting from bottom right, then work chart F, starting from bottom right.

Chart E

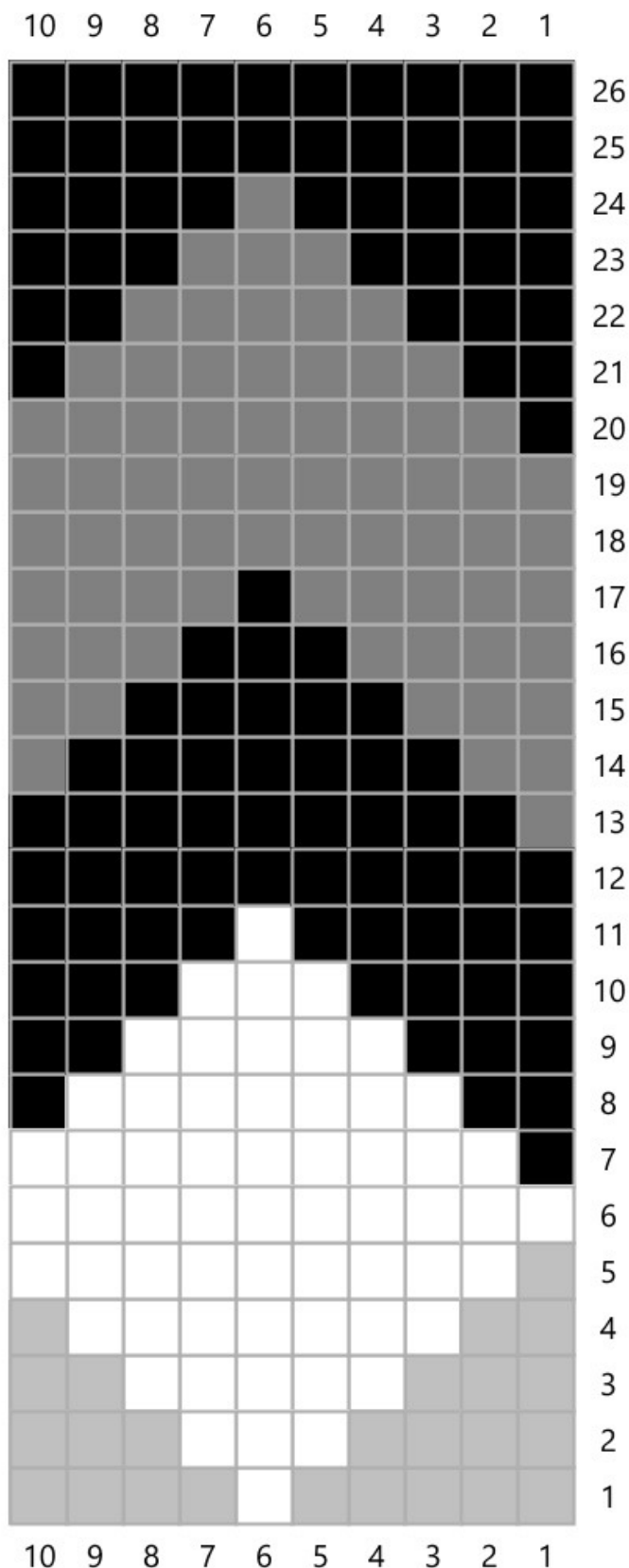
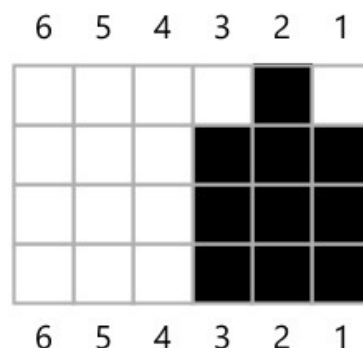


Chart F



Key



INCREASE ROUND 5: With MC, *k5, m1L; repeat from * to beginning of round. [432 (540) sts]
Break all CCs. With MC, knit for 1" (2") [2.5 (5) cm].

SEPARATE BODY AND SLEEVES

Next the body and sleeves are separated. Sleeve sts are placed on hold on waste yarn (using a darning needle, thread scrap yarn through live sleeve sts).

From beginning of round, k83 (100), place next 50 (70) sts on stitch holder or scrap yarn (without knitting them). Using backwards loop method, cast on 6 (8) sts, k166 (200), place next 50 (70) sts on stitch holder or scrap yarn (without knitting them). Using backwards loop method, cast on 6 (8) sts, k to beginning of round. [344 (416) sts]

BODY

You now have 344 (416) body sts on the needles. Continue to knit in stockinette for 5 (6)" [13 (15) cm] more. You can knit more or less here, depending on the length desired. Note that your yardage requirements will change if you adjust the length.

NINILCHIK SWONCHO

HEM

With smaller needles, work in 1x1 ribbing (k1, p1) until hem measures 1" [2.5 cm]. Bind off in pattern, using a stretchy bind off method.

SLEEVES (both sleeves worked the same)

Place 50 (70) held sts onto larger DPNs or 32" (or longer) circular needle for magic loop. Knit across these sts then pick up and knit 3 (4) sts from body at underarm, place marker to indicate beginning of round, pick up and knit 3 (4) more sts from body at underarm, then join for working in the round. [56 (78) sts]

Knit 2 rounds.

Decrease round: K1, k2tog, k to 3 sts before beginning of round, ssk, k1. [54 (76) sts]

Knit 2 rounds.

SIZE 1 ONLY- Decrease round: K1, k2tog, k to 3 sts before beginning of round, ssk, k1. [52 sts]

Both sizes- Knit one round.

Change to smaller DPNs, or circular needle for magic loop.

Work in 2x2 ribbing (k2, p2) until sleeve measure 7" [18 cm], or desired length. Knit more if you wish to cuff your sleeves. Bind off in pattern, using a stretchy bind off method.

FINISHING

Weave in ends and block. Enjoy your swoncho!





For pattern support, contact the designer at boylandknitworks@gmail.com

Find more designs by Caitlin Hunter at www.boylandknitworks.com

On Ravelry: [boylandknitworks](https://www.ravelry.com/designers/boylandknitworks)

Follow me on Instagram: [@boylandknitworks](https://www.instagram.com/boylandknitworks)

Share your finished objects and see others on IG with the tags

[#boylandknitworks](#) and [#ninilchikswoncho](#)

Thank you for supporting independent design!

pattern copyright [@boylandknitworks](#), 2017

NINILCHIK SWONCHO

BY CAITLIN HUNTER



NINILCHIK SWONCHO

Этот уютный гибрид свитера и пончо (свончо) рассчитан на свободный припуск 14-43 дюйма (35,5-109 см). Свончо представлено в двух размерах. При выборе размера ориентируйтесь на приведенные ниже измерения. Длина тела и рукавов легко регулируется, в выкройке есть указания, где можно прибавить или убавить длину по желанию.

Вяжите сверху вниз, формируя вырез горловины укороченными рядами. Цветовая гамма разработана таким образом, чтобы не было протяжек, которые тянутся более чем на 9 петель, хотя некоторые вязальщицы могут выбрать протяжки, которые тянутся не более чем на 5 петель.

Размеры: 1 (2)

Размер 1 подойдет на XS-M, **размер 2** — на L-3XL

Обхват тела: 69 (83) дюймов [175 (211) см]

Обхват рукава в локте: 11 (15,5) дюймов [28 (39,5) см] — Обратите внимание, что рукав связан резинкой 2х2, что обеспечивает отличную растяжимость и позволяет подобрать размер для рукавов разной полноты.

Измерения:

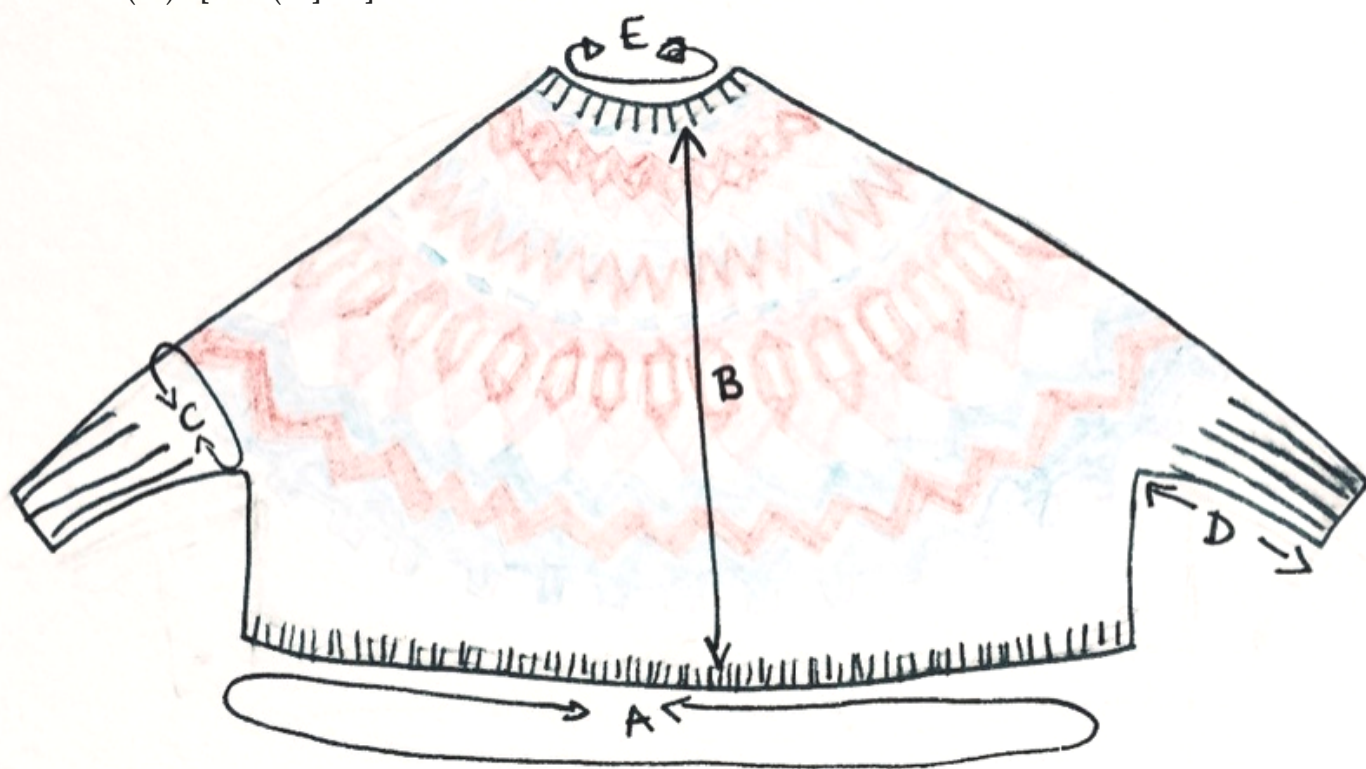
A: 69 (83)" [175 (211) см]

B: 24.5 (26.5)" [62 (67.5) см]

C: 11 (15.5)" [28 (39.5) см]

D: 8 (8)" [20.5 (30.5) см]

E: 17.5 (22)" [44.5 (56) см]



NINILCHIK SWONCHO



МАТЕРИАЛЫ:

Пряжа: ДК длиной 1460 (2020) ярдов

МС – основной цвет: 800 (1100) ярдов

СС1 – контрастный цвет 1: 230 (320) ярдов

СС2 – контрастный цвет 2: 230 (320) ярдов

СС3 – контрастный цвет 3: 200 (280) ярдов

Образец представлен в пряже Craggy Tweed DK от The Farmer's Daughter Fibers в цветах:

МС - основной цвет: Horse Belly

СС1 - контрастный цвет 1: Buffalo Gal

СС2 - контрастный цвет 2: Pukuni

СС3 - контрастный цвет 3: Castle Rock

Спицы: US № 4 / 3,5 мм и US № 6 / 4,0 мм (или по необходимости другого размера для достижения нужной плотности), круговые спицы 24 и 40 дюймов и носочные спицы (или круговые спицы с более длинным кабелем для «magic loop» - «волшебной петли») обоих размеров.

Необходимые материалы: маркер петель, игла для трикотажа, бросовая нить или петледержатели.

Плотность вязания:

20 п. и 24 круговых ряда / 4 дюйма лицевой гладью и жаккардовым узором на спицах большего размера (вам может потребоваться скорректировать размер спиц, чтобы сохранить одинаковую плотность вязания лицевой гладью и жаккардовым узором).

Плотность вязания измеряется после блокировки.

СОКРАЩЕНИЯ:

k – лицевая

p – изнаночная

co – набрать петли

BOR – начало ряда

m – маркер

m1L: прибавка с наклоном влево: –

ввести левую спицу спереди назад

под протяжку между петлями и

провязать ее лицевой за заднюю стенку

pm – установить маркер

sm – снять маркер

ssk – **slip, slip, knit** - убавка петель с

наклоном влево (снять одну петлю

лицевой на правую спицу, снять еще

одну как лицевую на правую спицу,

продеть левую спицу в две снятые

петли слева направо за передние

стенки этих двух петель и провязать

обе петли вместе лицевой за заднюю

стенку)

st(s) – петля(и)

МС – основной цвет

СС1 - контрастный цвет 1

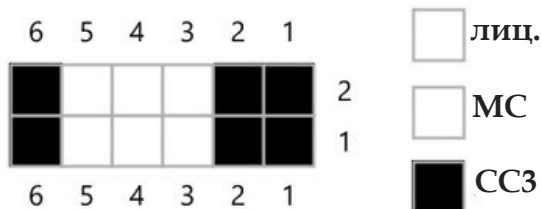
СС2 - контрастный цвет 2

СС3 - контрастный цвет 3

NINILCHIK SWONCHO



Схема А



ИНСТРУКЦИЯ:

КОКЕТКА

Спицами меньшего размера, используя пряжу МС, наберите 96 (120) п.

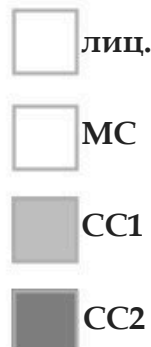
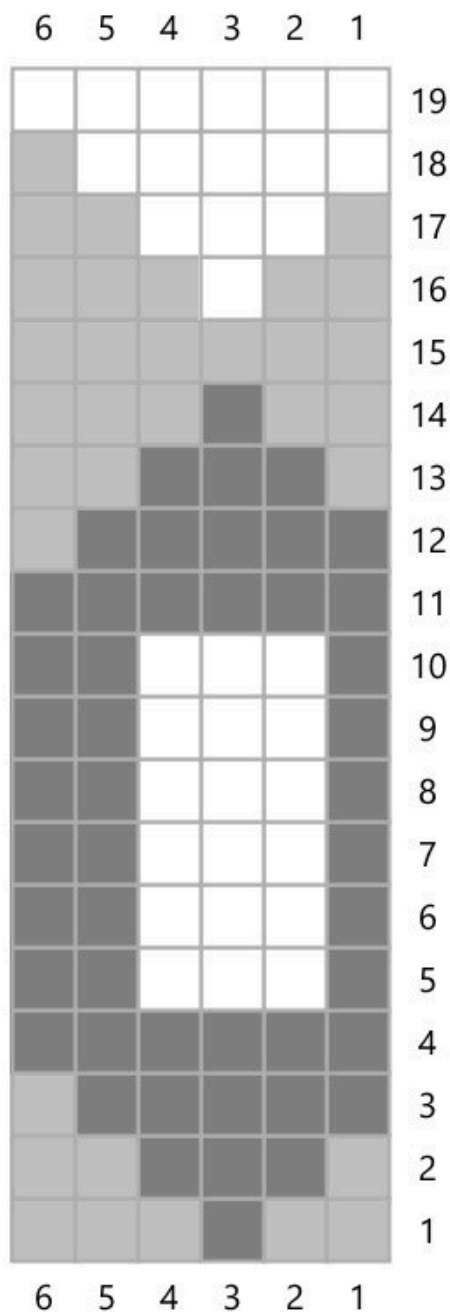
Соедините петли в круг, следя за тем, чтобы они не перекрутились. Поместите маркер начала ряда. Он отметит центр спинки свитера.

Вяжите резинкой 1x1 (1 лиц., 1 изн.) 8 рядов.

Перейдите на спицы большего размера.

Вяжите по схеме А, как показано на рисунке, начиная с нижнего правого угла.

Схема В



NINILCHIK SWONCHO

Нитью CC1 провязать один ряд лицевыми петлями.

Укороченные ряды:

Используя нить CC1, начните вязать росток укороченными рядами, чтобы обеспечить лучшую посадку изделия. Подробнее о методе обвития петель и поворота изделия читайте в этом полезном руководстве по ссылке:

<https://www.purlsoho.com/create/2008/06/18/short-rows/>.

Ряд 1 (ЛС): от начала ряда провяжите 30 лиц. п., обвить петлю и повернуть.

Ряд 2 (ИС): 60 изн. п. (30 п. после начала ряда), обвить петлю и повернуть.

Ряд 3 (ЛС): лицевые до 4 п. перед обвитой петлей, обвить петлю и повернуть.

Ряд 4 (ИС): изнаночные до 4 п. перед обвитой петлей, обвить петлю и повернуть.

Повторите ряды 3 и 4 ещё два раза.

ЗАВЕРШИТЕ УКРОЧЕННЫЕ РЯДЫ. Продолжите вязание до конца ряда лицевыми.

Следующий ряд: лицевые до конца ряда, провязывая обвитые петли, как показано в видео по ссылке выше.

Следующий ряд: лицевые до конца ряда, провязывая оставшиеся обвитые петли.

Ряд прибавок 1: цветом CC1, *2 лиц., m1L; повторять от * до конца ряда. [144 (180) п.]

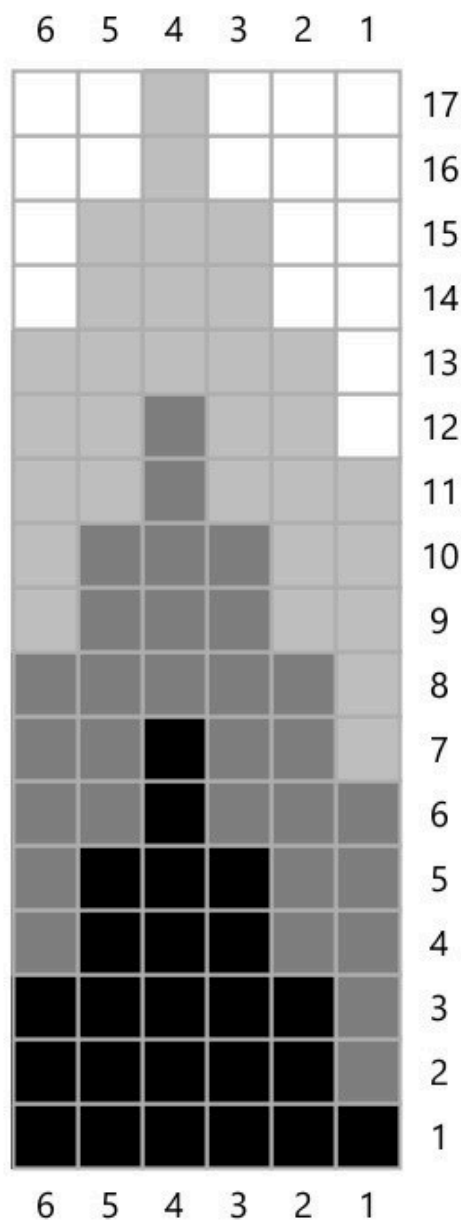
Вяжите по схеме В, начиная с нижнего правого угла.

Ряд прибавок 2: цветом MC, *2 лиц., m1L; повторять от * до конца ряда. [216 (270) п.]

NINILCHIK SWONCHO

Вяжите по схеме С, начиная с нижнего правого угла.

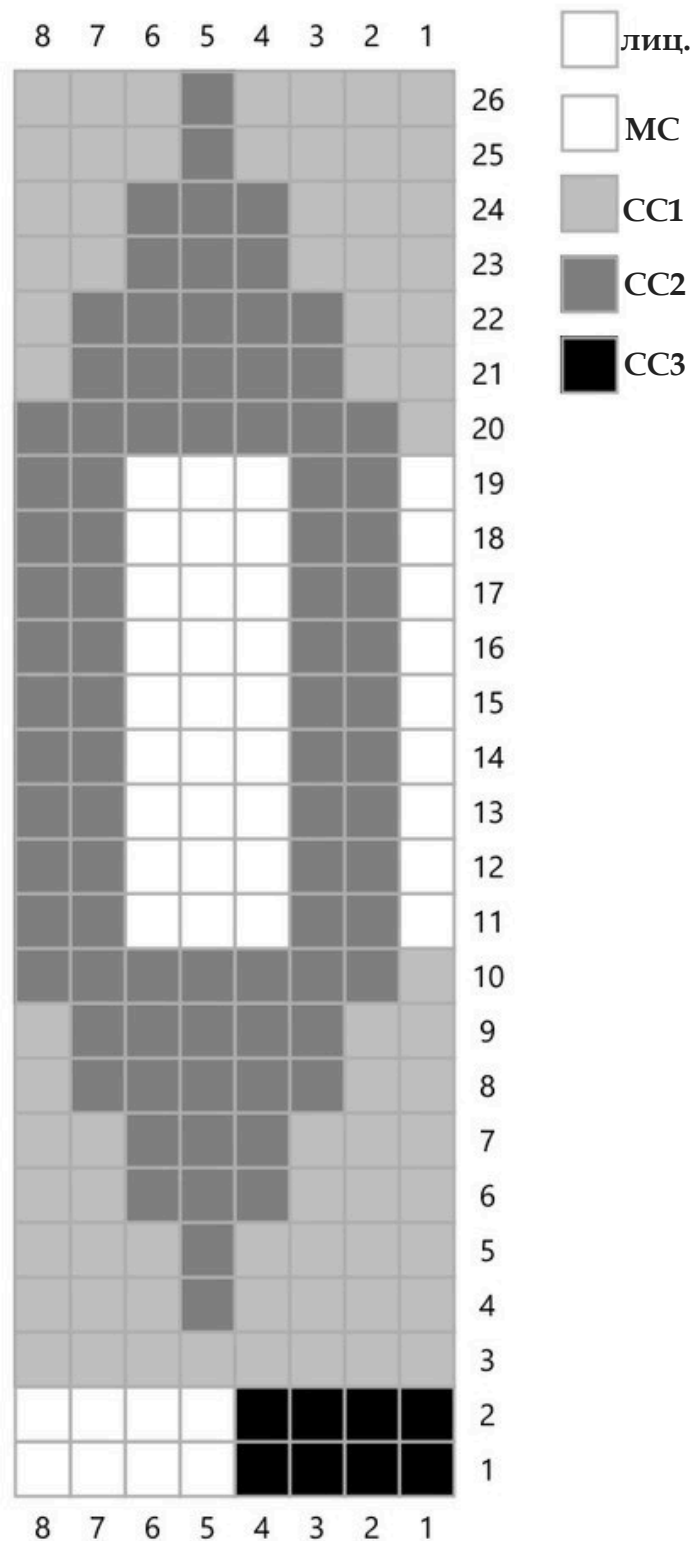
Схема С



Ряд прибавок 3: цветом МС, *3 лиц., m1L;
повторять от * до конца ряда. [288 (360) п.]

Вяжите по схеме D, начиная с нижнего правого угла.

Схема D



Ряд прибавок 4: цветом СС1, *4 лиц., m1L;
повторять от * до конца ряда. [360 (450) п.]

NINILCHIK SWONCHO

Вяжите по схеме Е, начиная с нижнего правого угла, затем вяжите по схеме F, начиная с нижнего правого угла.

Схема Е

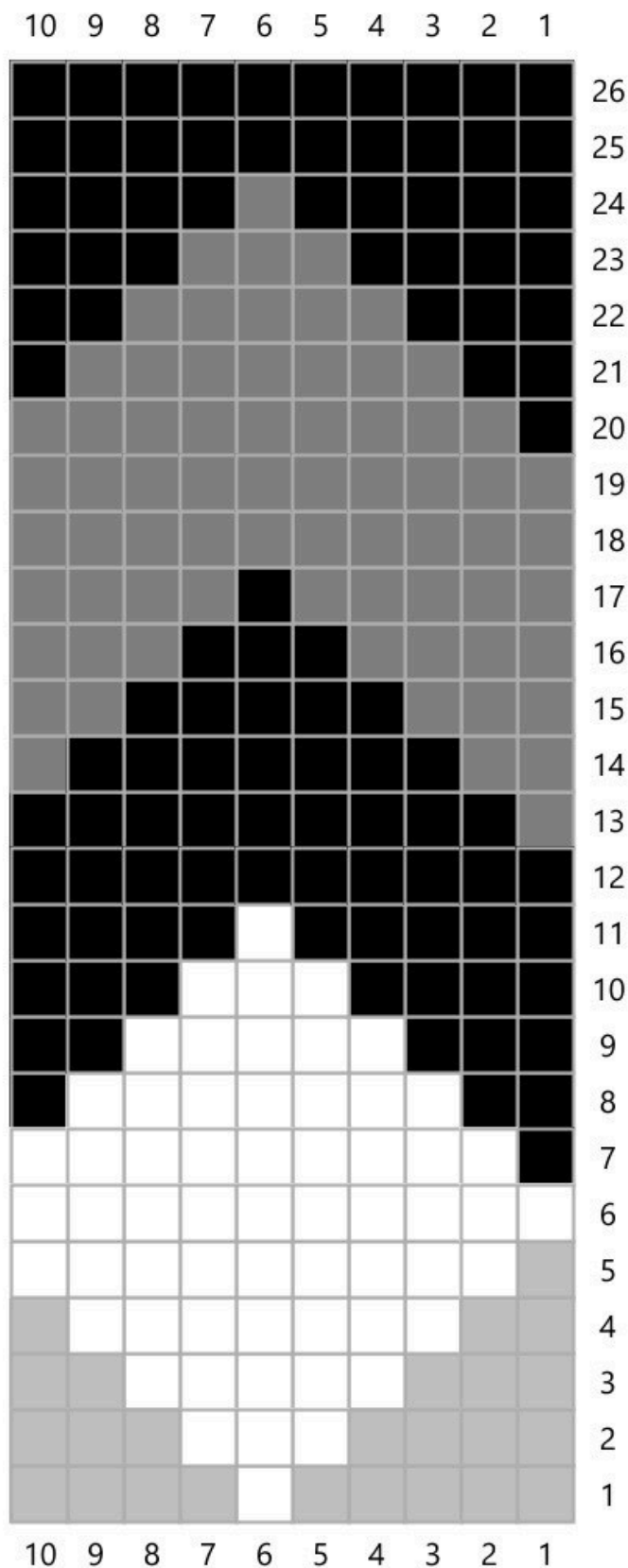
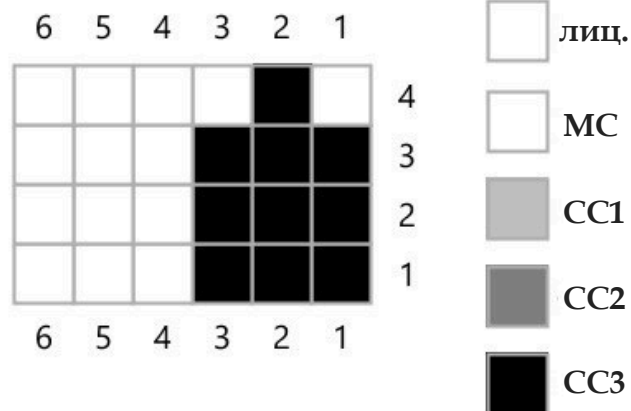


Схема F



Ряд прибавок 5: цветом MC, *5 лиц., m1L; повторять от * до конца ряда. [432 (540) п.]

Обрезать все нити контрастного цвета.

Провязать основным цветом MC 1" (2") [2.5 (5) см].

РАЗДЕЛЕНИЕ ТЕЛА И РУКАВОВ

Далее разделяем тело и рукава. Петли рукавов откладываем на бросовую нить (иглой продеваем бросовую нить через петли рукавов или снимаем петли на петледержатели).

От начала ряда, 83 (100) лиц. п., следующие 50 (70) п. снять на петледержатель или бросовую нить (не провязывая). Методом обратной петли (backwards loop) набрать 6 (8) п. для проймы, 166 (200) лиц. п., следующие 50 (70) п. снять на петледержатель или бросовую нить (не провязывая). Методом обратной петли (backwards loop) набрать 6 (8) п. для проймы, лиц. п. до конца ряда. [344 (416) п.]

ТЕЛО

Теперь на спицах 344 (416) петель. Продолжайте вязать лицевой гладью ещё 13 (15) см. Вы можете связать больше или меньше, в зависимости от желаемой длины. Обратите внимание, что ваш расход изменится, если вы измените длину.

NINILCHIK SWONCHO

КРОМКА

Спицами меньшего размера вяжите резинкой 1x1 (1 лиц., 1 изн.), пока длина кромки не достигнет 2,5 см. Закройте петли по рисунку, используя эластичный метод закрытия петель.

РУКАВА (оба рукава связаны одинаково)

Поместите 50 (70) отложенных петель на спицы большего размера или круговые спицы длиной 32 дюйма (или длиннее) для вязания методом Magic Loop. Провяжите лицевыми по кругу, затем наберите и провяжите лицевыми 3 (4) петли для проймы, поместите маркер, чтобы обозначить начало ряда, наберите и провяжите лицевыми еще 3 (4) петли для проймы, затем соедините петли для вязания по кругу. [56 (78) п.]

Провяжите 2 ряда лицевыми.

Убавление петель: 1 лицевая, 2 лицевые вместе, лицевые до 3 п. перед началом ряда, ssk, 1 лицевая. [54 (76) п.]

Вяжите лицевыми 2 ряда.

ТОЛЬКО ДЛЯ РАЗМЕРА 1: убавление петель: 1 лицевая, 2 лицевые вместе, лицевые до 3 п. перед началом ряда, ssk, 1 лицевая. [52 п.]

Оба размера: провяжите один ряд лицевыми.

Перейдите на спицы с меньшего размера или на круговые спицы для вязания методом Magic Loop. Вяжите резинкой 2x2 (2 лицевые, 2 изнаночные) до длины рукава 7 дюймов [18 см] или до желаемой длины. Провяжите больше, если хотите сделать манжеты на рукавах. Закройте петли по рисунку, используя эластичный метод закрытия петель.

ОТДЕЛКА

Спрячьте концы нитей и закрепите.

Наслаждайтесь вашим свончо!





For pattern support, contact the designer at boylandknitworks@gmail.com

Find more designs by Caitlin Hunter at www.boylandknitworks.com

On Ravelry: [boylandknitworks](https://www.ravelry.com/people/boylandknitworks)

Follow me on Instagram: [@boylandknitworks](https://www.instagram.com/boylandknitworks)

Share your finished objects and see others on IG with the tags

[#boylandknitworks](#) and [#ninilchikswoncho](#)

Thank you for supporting independent design!

pattern copyright [@boylandknitworks](#), 2017