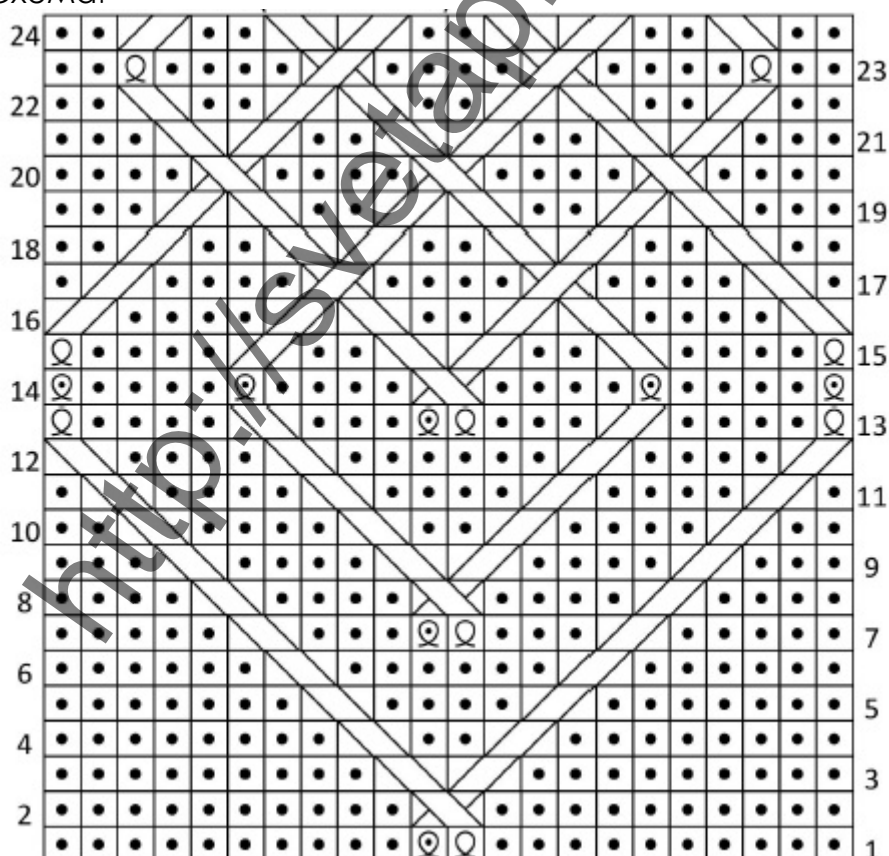


2 ряд: 10 лиц, фдтс, 10 лиц.
 3 ряд: 9 изн, бтс, фтс, 9 изн.
 4 ряд: 8 лиц, фтс, 2 лиц, бтс, 8 лиц.
 5 ряд: 7 изн, бтс, 4 изн, фтс, 7 изн.
 6 ряд: 6 лиц, фтс, 6 лиц, бтс, 6 лиц.
 7 ряд: 5 изн, бтс, 3 изн, 1 лиц. скрещ, 1 изн. скрещ, 3 изн, фтс, 5 изн.
 8 ряд: 4 лиц, фтс, 4 лиц, фдтс, 4 лиц, бтс, 4 лиц.
 9 ряд: 3 изн, бтс, 4 изн, бтс, фтс, 4 изн, фтс, 3 изн.
 10 ряд: (2 лиц, фтс, 2 лиц) дважды, бтс, 4 лиц, бтс, 2 лиц.
 11 ряд: 1 изн, (бтс, 4 изн) дважды, фтс, 4 изн, фтс, 1 изн.
 12 ряд: фтс, 4 лиц, фтс, 6 лиц, бтс, 4 лиц, бтс.
 13 ряд: 1 лиц. скрещ, 4 изн, бтс, 3 изн, 1 лиц. скрещ, 1 изн. скрещ, 3 изн, фтс, 4 изн, 1 изн. скрещ.
 14 ряд: (1 изн. скрещ, 4 изн) дважды, фдтс, (4 лиц, 1 изн. скрещ) дважды.
 15 ряд: 1 лиц. скрещ, 4 изн, (фтс, 2 изн, бтс) дважды, 4 изн, 1 лиц. скрещ.
 16 ряд: бтс, 4 лиц, (бтс, фтс, 2 лиц) дважды, 2 лиц, фтс.
 17 ряд: 1 изн, фтс, (4 изн, бдтс) дважды, 4 изн, бтс, 1 изн.
 18 ряд: 2 лиц, (бтс, 2 лиц, фтс) трижды, 2 лиц.
 19 ряд: 3 изн, (фтс, бтс, 2 изн) трижды, 1 изн.
 20 ряд: 4 лиц, (фдтс, 4 лиц) трижды.
 21 ряд: 3 изн, (бтс, фтс, 2 изн) трижды, 1 изн.
 22 ряд: 2 лиц, (фтс, 2 лиц, бтс) трижды, 2 лиц.
 23 ряд: 2 изн, 1 лиц. скрещ, (4 изн, бдтс) дважды, 4 изн, 1 лиц. скрещ, 2 изн.
 24 ряд: 2 лиц, (бтс, 2 лиц, фтс) трижды, 2 лиц.
 В конце секции количество петель достигает 88.

Схема:



Вторая секция

(см. схему)

Перед началом работы "подвиньте" внутренние маркеры на 3 п. вовне, так чтобы между ними было 28 п.

1 ряд: 1 изн, 1 лиц. скрещ, 1 изн. скрещ, 3 изн, (фтс, бтс, 2 изн) трижды, 1 изн. 1 лиц. скрещ, 1 изн. скрещ, 1 изн.

2 ряд: 1 лиц, (фдтс, 4 лиц) четырежды, фдтс, 1 лиц.

3 ряд (начало выполнения укороченных рядов для макушки капюшона начинается на этом уровне): (бтс, фтс, 2 изн) четырежды, бтс, фтс.

4 ряд: 1 изн. скрещ, 2 лиц, бтс, фтс, 2 лиц, (1 изн. скрещ, 2 лиц) четырежды, бтс, фтс, 2 лиц, 1 изн. скрещ.

5 ряд: 1 лиц. скрещ, 3 изн, бдтс, 3 изн, (1 лиц. скрещ, 2 изн) четырежды, 1 изн, бдтс, 3 изн, 1 лиц. за заднюю стенку.

6 ряд: 1 изн. скрещ, 2 лиц, фтс, бтс, 2 лиц, (1 изн. скрещ, 2 лиц) четырежды, фтс, бтс, 2 лиц, 1 изн. скрещ.

7 ряд: (фтс, бтс, 2 изн) дважды, (1 лиц. скрещ, 2 изн) дважды, фтс, бтс, 2 изн, фтс, бтс.

8 ряд: (1 лиц, фдтс, 3 лиц) дважды, 1 изн. скрещ, 2 лиц, 1 изн. скрещ, (3 лиц, фдтс, 1 лиц) дважды.

9 ряд: (бтс, фтс, 2 изн) дважды, (1 лиц. скрещ, 2 изн) дважды, бтс, фтс, 2 изн, бтс, фтс.

10 ряд: 1 изн. скрещ, 2 лиц, бтс, фтс, (2 лиц, 1 изн. скрещ) четырежды, 2 лиц, бтс, фтс, 2 лиц, 1 изн. скрещ.

11 ряд: 1 лиц. скрещ, 3 изн, бдтс, 3 изн, 1 лиц. скрещ, 2 изн, фтс, бтс, 2 изн, 1 лиц. скрещ, 3 изн, бдтс, 3 изн, 1 лиц. скрещ.

12 ряд: 1 изн. скрещ, 2 лиц, фтс, бтс, 2 лиц, 1 изн. скрещ, 3 лиц, фдтс, 3 лиц, 1 изн. скрещ, 2 лиц, фтс, бтс, 2 лиц, 1 изн. скрещ.

13 ряд: (фтс, бтс, 2 изн) дважды, бтс, фтс, (2 изн, фтс, бтс) дважды.

14 ряд: (1 лиц, фдтс, 3 лиц) дважды, 1 изн. скрещ, 2 лиц, 1 изн. скрещ, (3 лиц, фдтс, 1 лиц) дважды.

15 ряд: (бтс, фтс, 2 изн) дважды, (1 лиц. скрещ, 2 изн) дважды, бтс, фтс, 2 изн, бтс, фтс.

16 ряд: 1 изн. скрещ, 2 лиц, бтс, фтс, 2 лиц, (1 изн.скрещ, 2 лиц) четырежды, бтс, фтс, 2 лиц, 1 изн. скрещ.

17 ряд: 1 лиц. скрещ, 3 изн, бдтс, 3 изн, (1 лиц. скрещ, 2 изн) четырежды, 1 изн, бдтс, 3 изн, 1 лиц. скрещ.

18 ряд: 1 изн. скрещ, 2 лиц, фтс, бтс, 2 лиц, (1 изн. скрещ, 2 лиц) четырежды, фтс, бтс, 2 лиц, 1 изн.скрещ.

19 ряд: (фтс, бтс, 2 изн) дважды, (1 лиц. скрещ, 2 изн) дважды, фтс, бтс, 2 изн, фтс, бтс.

20 ряд: (1 лиц, фдтс, 3 лиц) дважды, 1 изн. скрещ, 2 лиц, 1 изн. скрещ, (3 лиц, фдтс, 1 лиц) дважды.

21 ряд: (бтс, фтс, 2 изн) дважды, фтс, бтс, (2 изн, бтс, фтс) дважды.

22 ряд: 1 изн. скрещ, 2 лиц, бтс, фтс, 2 лиц, 1 изн. скрещ, 3 лиц, фдтс, 3 лиц, 1 изн. скрещ, 2 лиц, бтс, фтс, 2 лиц, 1 изн. скрещ.

23 ряд: 1 лиц. скрещ, 3 изн, бдтс, 3 изн, 1 лиц. скрещ, 2 изн, бтс, фтс, 2 изн, 1 лиц.скрещ, 3 изн, бдтс, 3 изн, 1 лиц. скрещ.

24 ряд: 1 изн. скрещ, 2 лиц, фтс, бтс, (2 лиц, 1 изн. скрещ) четырежды, 2 лиц, фтс, бтс, 2 лиц, 1 изн. скрещ.

В конце этой секции количество петель должно достичь 88.

32

30

28

26

24

22

20

18

16

14

12

10

8

6

4

2

1

3

5

7

9

11

13

15

17

19

21

23

25

27

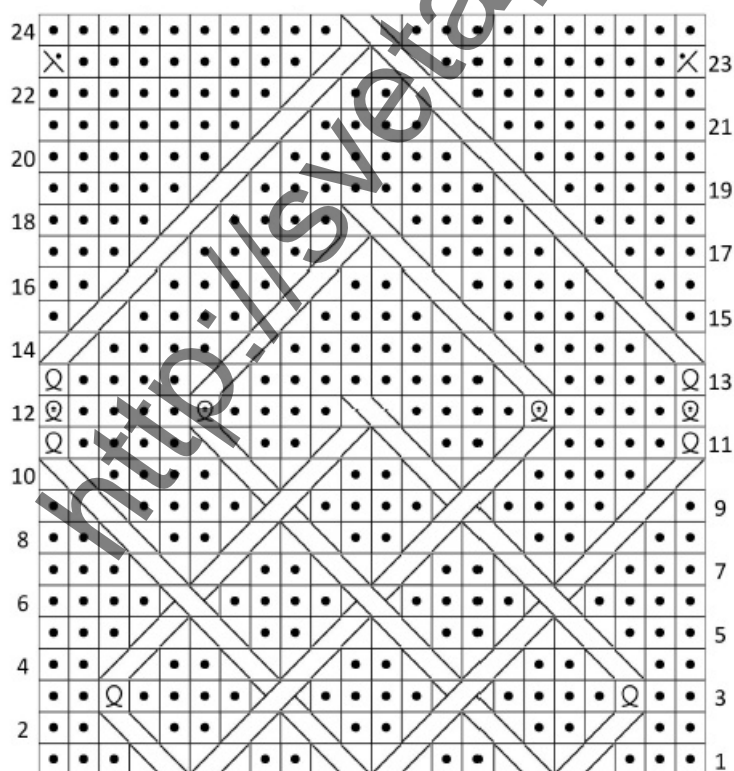
29

31

3 ряд: 2 изн, 1 лиц. скрещ, (4 изн, бдтс) дважды, 4 изн, 1 лиц. скрещ, 2 изн.

4 ряд: 2 изн, (бтс, 2 изн, фтс) трижды, 2 лиц.
 5 ряд: 3 изн, (фтс, бтс, 2 изн) трижды, 1 изн.
 6 ряд: (4 лиц, фдтс) трижды, 4 лиц.
 7 ряд: 3 изн, (бтс, фтс, 2 изн) трижды, 1 изн.
 8 ряд: 2 лиц, фтс, 2 лиц, (бтс, фтс, 2 лиц) дважды, бтс, 2 лиц.
 9 ряд: 1 изн, бтс, (4 изн, бдтс) дважды, 4 изн, фтс, 1 изн.
 10 ряд: фтс, 4 лиц, (фтс, бтс, 2 лиц) дважды, 2 лиц, бтс.
 11 ряд: 1 лиц. скрещ, 4 изн, (бтс, 2 изн, фтс) дважды, 4 изн, 1 лиц. скрещ.
 12 ряд: (1 изн. скрещ, 4 лиц) дважды, фтс, (4 лиц, 1 изн. скрещ.) дважды.
 13 ряд: 1 лиц.скрещ, 4 изн, фтс, 8 изн, бтс, 4 изн, 1 лиц. скрещ.
 14 ряд: бтс, 4 лиц, бтс, 6 лиц, фтс, 4 лиц, фтс.
 15 ряд: 1 изн, (фтс, 4 изн) дважды, бтс, 4 изн, бтс, 1 изн.
 16 ряд: (2 лиц, бтс, 2 лиц) дважды, фтс, 4 лиц, фтс, 2 лиц.
 17 ряд: 3 изн, фтс, 4 изн, фтс, бтс, 4 изн, бтс, 3 изн.
 18 ряд: 4 лиц, бтс, 4 лиц, (фтс, 4 лиц) дважды.
 19 ряд: 5 изн, фтс, 8 изн, бтс, 5 изн.
 20 ряд: 6 лиц, бтс, 6 лиц, фтс, 6 лиц.
 21 ряд: 7 изн, фтс, 4 ин, бтс, 7 изн.
 22 ряд: 8 лиц, бтс, 2 лиц. фтс, 8 лиц.
 В 22 ряду удалите внутренние маркеры.
 Между двумя оставшимися маркерами вяжем следующим образом:
 23 ряд: 1 лиц. скрещ, 2 вм. изн, 8 изн, фтс, бтс, 8 изн, 1 изн. протяжка, 1 лиц. скрещ.
 24 ряд: 1 изн. скрещ, 10 лиц, фтс, 10 лиц, 1 изн. скрещ.
 По выполнении этого ряда на спицах остается 64 п.
 Продолжать, как описано далее, не забывая выполнять прибавления для капюшона.

Схема:



МАКУШКА капюшона

Начинается в том же ряду шарфа, что и 3 ряд второй секции узлового участка. По выполнении 28 п. узлового участка: маркер, 9 изн. Теперь разместите маркер, чтобы отметить конец лицевых укороченных рядов. Поверните работу, перенесите маркер, снимите 1 п. как изн., нить за работой, 8 лиц, провяжите 28 п. узлового участка (4 ряд второй секции), 9 лиц, затем поместите след. маркер, чтобы отметить конец изнаночных укороченных рядов.

Далее вязать, выполняя два следующих ряда, закончить изн. рядом (который включает в себя 16 ряд второй секции узлового участка).

Лиц. ряд: маркер, снять 1 п как изн, нить перед работой, вязать изн. до след. маркера, маркер, вязать узловой участок по схеме (инструкции), маркер, вязать изн. до последней п перед след. маркером, снять 1 п. как изн, нить перед работой, убрать маркер, вернуть снятую п. на левую спицу, поставить маркер, повернуть работу.

Изн. ряд: маркер, снять 1 п. как изн., нить за работой, вязать лиц. до след. маркера, маркер, вязать по схеме/инструкции узлового участка до след. маркера, маркер, вязать лиц. до последней п. перед след. маркером, снять 1 п. как изн, нить за работой, убрать маркер, вернуть снятую п. на левую спицу, поставить маркер, повернуть работу.

Далее вязать 2 следующих ряда:

лиц. ряд: маркер, снять 1 п. как изн, нить перед работой, вязать изн. до след. маркера, маркер, вязать по схеме узлового участка, маркер, вязать изн. до 2 п. перед след. маркером, 2 вм. изн, маркер, м1изз, повернуть работу.

Изн. ряд: снять 1 п. как изн, нить за работой, маркер, вязать лиц. до след. маркера, маркер, вязать по схеме узлового участка, маркер, вязать лиц. до 2 п. перед след. маркером, 1 простая протяжка, маркер, м1лп, повернуть работу.

Теперь повторять следующие 2 ряда до тех пор, пока не будет выполнен изнаночный ряд, включающий в себя 30 ряд второй секции узлового участка.

Лиц. ряд:

снять 1 п. как изн, нить перед работой, маркер, вязать изн. до след. маркера, маркер, вязать по схеме узлового участка, маркер, вязать изн. до след. маркера, убрать маркер, 2 вм. изн, пм, м1изз, повернуть работу.

Изн. ряд:

Снять 1 п. как изн, нить за работой, маркер, вязать лиц. до след. маркера, маркер, вязать по схеме узлового участка, маркер, вязать лиц. до след. маркера, убрать маркер, 1 простая протяжка, пм, м1лп, повернуть работу.

Далее провяжите следующие 2 ряда:

лиц. ряд:

Снять 1 п. как изн, нить перед работой, маркер, 8 изн, маркер, вязать по схеме узлового участка, маркер, 8 изн, убрать маркер, 2 вм изн, 1 лиц. скрещ, маркер, вязать бордюром из кос и рисовый бордюром.

Изн. ряд: вязать рисовый бордюром и бордюром из кос, маркер, 1 изн. скрещ., 9 лиц., маркер, вязать узловой участок, маркер, 8 лиц, убрать маркер, 1 простая протяжка, 1 изн. скрещ, маркер, вязать бордюром из кос и рисовый бордюром. = 88 п.

ПРИБАВЛЕНИЯ ДЛЯ КАПЮШОНА (схемы нет)

В том ряду, где начинается третья секция узлового участка, начинаются убавления между внешними маркерами (их у нас две пары) следующим образом.

Лиц. ряд: маркер, 1 лиц. скрещ, 2 вм. изн, вязать изн. до первого внутреннего маркера, маркер, провязать соотв. ряд узлового участка, маркер, вязать изн. до 3 п. перед следующим маркером, 1 изн. протяжка, 1 лиц. скрещ, маркер.

Изн. ряд: маркер, 1 изн. скрещ, вязать лиц. до первого внутреннего маркера, маркер, вязать соотв. изн. ряд узлового участка, маркер, вязать лиц. до последней п. перед след. маркером, 1 изн. скрещ, маркер.

Продолжать выполнять эти 2 ряда до тех пор, пока не будет выполнен 22 ряд третьей секции узлового участка, удалив в этом ряду внутренние маркеры.

Инструкция по вязанию 23 и 24 ряда включает перекрещенные (twisted) петли и убавления. После этого продолжать следующим образом до тех пор, пока между оставшимися маркерами после выполнения изн. ряда не останется всего 6 петель.

Лиц. ряд: маркер, 1 лиц. скрещ, 2 вм. изн, вязать изн. до 3 п. перед след. маркером, 1 изн. протяжка, 1 лиц. скрещ, маркер.

Изн. ряды: маркер, 1 изн. скрещ, вязать лиц. до последней п. перед след. маркером, 1 изн. скрещ, маркер.

Когда между маркерами останется всего 6 п, у вас должен быть выполнен полный раппорт бордюра из кос, всего же на спицах 46 п.

Вязать 16 рядов следующим образом.

1 ряд: 3 изн, (фтс, бтс, 2 изн) дважды, 1 изн, убрать маркер, 1 лиц. скрещ, 2 вм. лиц, 2 вм. изн., 1 изн. протяжка, 2 лиц. скрещ., убрать маркер, 3 изн, (фтс, бтс, 2 изн) дважды, 1 изн. - 44 п.

2 ряд: 4 лиц., (фдтс, 4 лиц) дважды, 1 изн. скрещ, 2 лиц, 1 лиц. скрещ, (4 лиц, фдтс) дважды, 4 лиц.

3 ряд: 3 изн, (бтс, фтс, 2 изн) дважды, 1 изн, фтс, бтс, 3 изн, (бтс, фтс, 2 изн) дважды, 1 изн.

4 ряд: 3 лиц, 1 изн. скрещ, 2 лиц, бтс, фтс, 2 лиц, 1 изн. скрещ, 4 лиц, фтс, 4 лиц, 1 изн. скрещ, 2 лиц, бтс, фтс, 2 лиц, 1 изн. скрещ, 3 лиц.

5 ряд: 3 изн, 1 лиц. скрещ, 3 изн, бдтс, 3 изн, 1 лиц. скрещ, 2 вм. изн, 6 изн, 1 изн. протяжка, 1 лиц. скрещ, 3 изн, бдтс, 3 изн, 1 лиц. скрещ, 3 изн. - 42 п.

6 ряд: 3 лиц, 1 изн. скрещ, 2 лиц, фтс, бтс, 2 лиц, 1 изн.с крещ, 8 лиц, 1 изн. скрещ, 2 лиц, фтс, бтс, 2 лиц, 1 изн. скрещ, 3 лиц.

7 ряд: 3 изн, (фтс, бтс, 2 изн) дважды, 6 изн, (фтс, бтс, 2 изн) дважды, 1 изн.

8 ряд: (4 лиц, фдтс) дважды, 10 лиц, (фдтс, 4 лиц) дважды.

9 ряд: 1 изн, (2 изн, бтс, фтс) дважды, 2 вм. изн, 4 изн, 1 изн. протяжка, (бтс, фтс, 2 изн) дважды, 1 изн. - 40 п.

10 ряд: 3 лиц, (1 изн. скрещ, 2 лиц) четырежды, 4 лиц, (1 изн. скрещ, 2 лиц) четырежды, 1 лиц.

11 ряд: 1 изн, (2 изн, 1 лиц. скрещ) четырежды, 2 вм. изн, 2 изн, 1 изн.

протяжка, (1 лиц. скрещ, 2 изн) четырежды, 1 изн. - 38 п.

12 ряд: 3 лиц, (1 изн. скрещ, 2 лиц) четырежды, 2 лиц, (1 изн. скрещ, 2 лиц) четырежды, 1 лиц.

13 ряд: 1 изн, (2 изн, 1 лиц. скрещ) четырежды, 2 вм. изн, 1 изн. протяжка, (1 лиц. скрещ, 2 изн) четырежды, 1 изн. - 36 п.

14 и 16 ряды: 3 лиц, (1 изн. скрещ, 2 лиц) 8 раз, 1 лиц.

15 ряд: 1 изн, (2 изн, 1 лиц. скрещ) 8 раз, 3 изн.

ВТОРАЯ ПОЛОВИНА ШАРФА

Следуя инструкциям для первой половины шарфа, провязать две секции ромбов и цепей.

Теперь вязать верхний и нижний каскады по инструкции для первой половины шарфа.

В конце провязать 8 рядов рисовой вязкой, как в начале работы, затем закрыть петли.

Заправить кончики, подвергнуть блокировке. Шарф на фото был замочен и растянут с помощью булавок в соответствии с необходимыми размерами до высыхания.

<http://svetapriazha.ucoz.ru/>