

## Шарф-капюшон «Lanthir Lamath»



Этот шарф представляет собой каскад кельтских узоров, перекрещенных петель и кос, напоминающих «каскад голосов, отраженных водопадом», - перевод с языка не существующей народности, придуманной Толкиеном.

Шарф вяжется одной деталью от одного конца до другого без всякого перерыва.

### ПОСЛЕДОВАТЕЛЬНОСТЬ РАБОТЫ

Вначале шарф вяжется от одного конца до середины капюшона, затем от середины капюшона ко второму концу. У начала капюшона выполняются прибавления, убавления и узор центрального плетения, в середине

капюшона одновременно выполняются укороченные ряды и центральное плетение. Фото и схемы представляют различные участки шарфа. На схемах лицевые ряды обозначены нечетными цифрами, а изнаночные – четными.

РАЗМЕРЫ 198 см на 20см после блокировки.

ПРЯЖА От 420 до 560 метров

Спицы 5 мм, 4 маркера, вспомогательная спица для кос, трикотажная игла.

### ОБРАЗЕЦ

18 п и 22 ряда = 10 x 10 см лицевой гладью.

### СОКРАЩЕНИЯ:

**Дцп** – двойная центральная протяжка: снять 2 петли, как если бы вы собирались провязать их вместе лицевой, 1 лиц., протянуть провязанную п. сквозь снятые петли.

**ДЦИ** – двойное центральное прибавление см здесь:

<http://www.youtube.com/watch?v=CfZ0APtMvdU>

**М1изп** – прибавить 1 п изнаночной, вывязав ее из протяжки между петлями за переднюю стенку

**М1изз** – прибавить 1 п изнаночной, вывязав ее из протяжки между петлями за заднюю стенку.

**м1лп** - прибавить 1 п лицевой, вывязав ее из протяжки между петлями за переднюю стенку

**м1лз** - прибавить 1 п лицевой, вывязав ее из протяжки между петлями за заднюю стенку

**м1а** - 1 специфическое прибавление лицевой, смотрим здесь

<http://www.knittinghelp.com/video/play/make-1-away-english>

**м1т** - 1 спец. прибавление лицевой, смотрим здесь:

<http://www.youtube.com/watch?v=GFVZxx4Aszk>

**Фтс** – лиц. ряд: снять след. п., нить за работой, 1 изн, провязать снятую . лиц. скрещенной; в изн. рядах: как в лиц. ряду, но провязать первую п. изн. скрещ, а снятую п. провязать лицевой (не скрещенной).

**Бтс** – лиц. ряд: снять п, нить перед работой, провязать след.п, лиц. скрещенной, провязать снятую п. изнаночной. изн.ряд: как лиц. ряд, только провязать первую п. лиц., а вторую – изнаночной.

**Фдтс** – снять след. п., нить за работой, провязать след.п. лиц. скрещенной, провязать снятую п. лиц. скрещ.; изн. ряд: как и лиц. ряд, только провязать обе петли изнаночными.

**Бдтс** – лиц. ряды: снять п, нить перед работой, провязать след.п. лиц. скрещ, провязать след. п. лицевой.

### НИЖНИЙ КРАЙ И БОРДЮР

Набрать 33 п и провязать 8 рядов «рисом» след. обр.: 1 лиц, 1 изн , повторять от \* до последней п., 1 лиц.

Во всех остальных рядах, за исключением укороченных рядов в середине капюшона, вязать «рис» в начале и конце рядов следующим образом:

Первые 4 п: (1 лиц, 1 изн) дважды

Последние 4 п.: (1 изн, 1 лиц) дважды,

Все словесные описания и схемы узоров не включают эти петли, однако следует непременно учесть их при вязании шарфа.

Все цифры, указывающие количество петель в ряду, учитывают эти петли.

11 Макушка капюшона

10 Узловой участок

9 Убавление/Прибавление

8 Бордюр из кос

7 Ромбы

6 Цепи

5 Ромбы

4 Цепи

3 Верхний каскад

2 Нижний каскад

1 Нижняя кромка



## **НИЖНИЙ КАСКАД**

### **Первая половина шарфа**

Начать нижний каскад с 1 ряда и вязать до 19 ряда. Два раза провязать 4 – 19 ряды. Затем вязать 2 ряд.

### **Вторая половина шарфа**

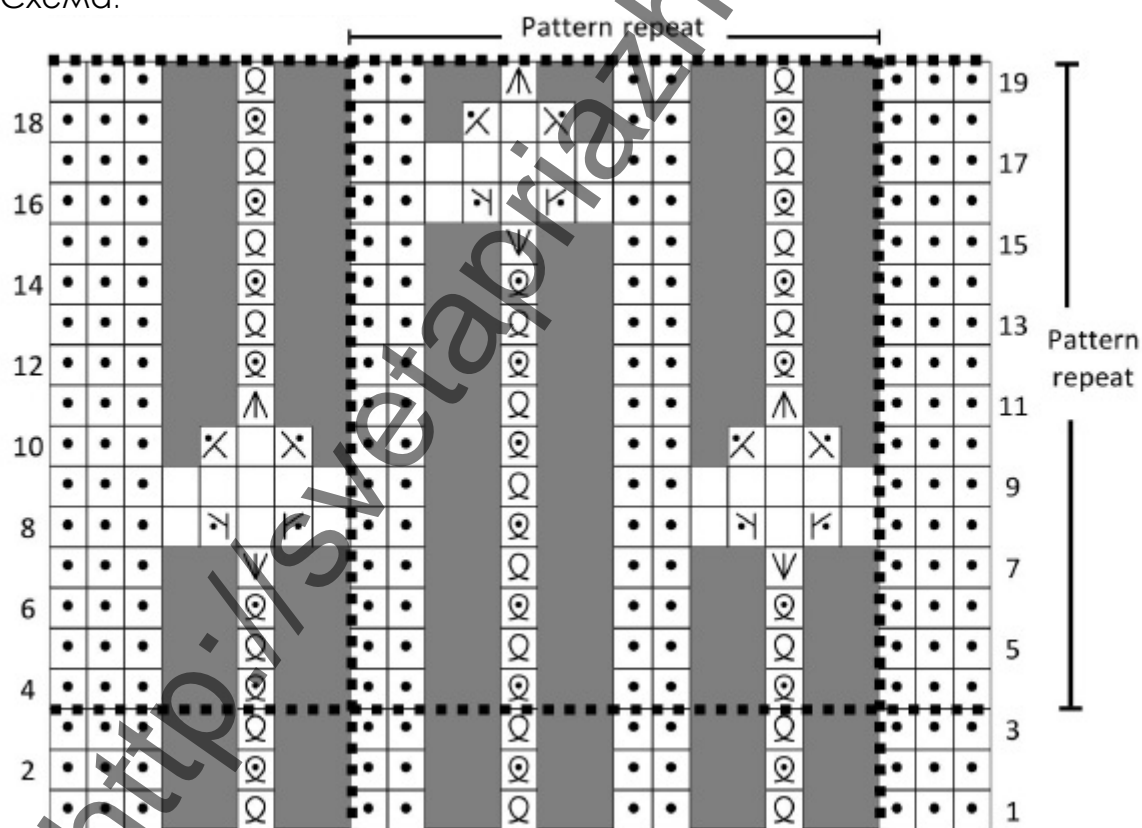
Вязать ряды 15 – 19, затем дважды провязать ряды 4- 19, один раз ряды 4- 12, и еще раз ряды 1-5.

1,3 и 5 ряды: 3 изн, (1 лиц. скрещ, 2 изн) 7 раз, 1 изн

2,4 и 6 ряды: 3 изн, (1 изн. скрещ, 2 лиц) 7 раз, 1 лиц.

7 ряд: 3 изн, (1 дци, 2 изн, 1 лиц. скрещ, 2 изн) трижды, 1 дци, 3 изн, - 41 п.  
 8 ряд: 3 лиц, (1 изн, м1изп, 1 изн, м1изз, 1 изн, 2 лиц, 1 изн. скрещ, 2 лиц) трижды, 1 изн, м1изз, 1 изн, 3 лиц - 49 п.  
 9 ряд: 3 изн, (5 лиц, 2 изн, 1 лиц. скрещ, 2 изн) трижды, 5 лиц, 3 изн.  
 10 ряд: 3 лиц, (2 вм. изн, 1 изн, 1 изн протяжка, 2 лиц, 1 изн скрещенная, 2 лиц) трижды, 2 вм изн, 1 изн, 1 изн. протяжка, 3 лиц, - 41 п.  
 11 ряд: 3 изн, (дцп, 2 изн, 1 лиц. скрещ, 2 изн) трижды, дцп, 3 изн - 33 п  
 12 ряд: как 2 ряд  
 13 ряд: как 1 ряд  
 14 ряд: как 2 ряд.  
 15 ряд: 3 изн, (1 лиц.скрещ., 2 изн, дци, 2 изн) трижды, 1 лиц. скрещенная, 3 изн.  
 16 ряд: 3 лиц, (1 изн. скрещ, 2 лиц, 1 изн, м1 изп, 1 изн, м1изз, 1 изн, 2 лиц) трижды, 1 изн. скрещ, 3 лиц - 45 п.  
 17 ряд: 3 изн, (1 лиц. скрещ, 2 изн, 5 лиц, 2 лизн) трижды, 1 лиц. скрещ, 3 изн.  
 18 ряд: 3 лиц, (1 изн скрещ, 2 лиц, 2 вм. изн, 1 изн, 1 изнаночная протяжка, 2 лиц) трижды, 1 изн. скрещ, 3 лиц. - 39 п.  
 19 ряд: 3 изн, (1 лиц. скрещ, 2 изн, дцп, 2 изн) трижды, 1 лиц. скрещ, 3 изн. - 33 п.

Схема:



### ВЕРХНИЙ КАСКАД (схемы нет)

#### Первая половина шарфа

1 и 3 ряды: 3 изн, (1 лиц. скрещ, 2 изн) 7 раз, 1 изн.  
 2 и 4 ряды: 3 лиц, (1 изн. скрещ, 2 лиц) 7 раз, 1 лиц.  
 5 ряд: 3 изн, фтс, бтс, 2 изн, 1 лиц. скрещ, 2 изн, м1изз, (1 лиц. скрещ, 2 изн) дважды, фтс, бтс, 3 изн. - 34 п.

6 ряд: 4 лиц, фдтс, 3 лиц, 1 изн. скрещ, 2 лиц, 1 изн. скрещ, м1лз, 1 изн. скрещ, 2 лиц, 1 изн. скрещ, 3 лиц, фдтс, 4 лиц - 35 п.  
 7 ряд: 3 изн, бтс, фтс, (2 изн, 1 лиц. скрещ) дважды, 1 изн, м1изз, (1 лиц. скрещ, 2 изн) дважды, бтс, фтс, 3 изн. - 36 п.  
 8,10, 12 и 14 ряды: 3 лиц, (1 изн скрещ, 2 лиц) 8 раз, 1 лиц.  
 9,11 и 13 ряды: 3 изн, (1 лиц. скрещ, 2 изн) 8 раз, 1 изн.

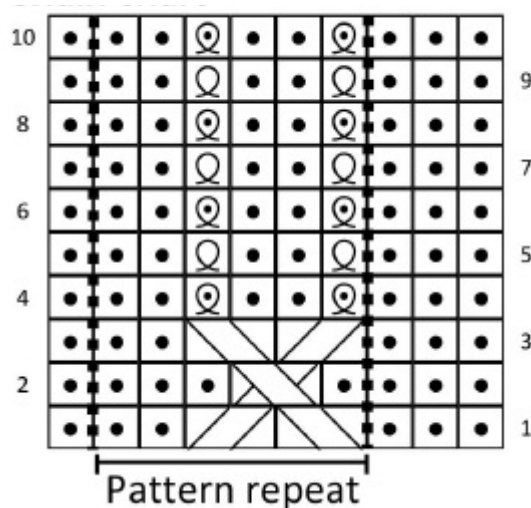
### Вторая половина шарфа

На этот раз придется провязать 4 дополнительных ряда, поэтому количество рядов здесь чуть больше.

1 ряд: 3 изн, (фтс, бтс, 2 изн) 4 раза, 1 изн.  
 2 ряд: 4 лиц, (фдтс, 4 лиц) 4 раза.  
 3 ряд: 3 изн, (бтс, фтс, 2 изн) 4 раза, 1 изн.  
 4,6 и 8 ряды: 3 лиц, (1 изн. скрещ, 2 лиц) 8 раз, 1 лиц.  
 5, 7 и 9 ряды: 3 изн, (1 лиц. скрещ, 2 изн) 8 раз, 1 изн.  
 10 ряд: 3 лиц, (1 изн. скрещ, 2 лиц) трижды, 1 изн, скрещ, 1 лиц, снять 1 п. как лицевую, вернуть ее на левую спицу, затем провязать 2 вместе изн., (2 лиц, 1 изн. скрещ) трижды, 3 лиц. - 35 п.  
 11 ряд: 3 изн, фтс, бтс, 2 изн, 1 лиц. скрещ, 2 изн, снять 1 п. как изн, 1 лиц, надеть снятую п на только что провязанную лицевой, (1 лиц. скрещ, 2 изн) дважды, фтс, бтс, 3 изн. - 34 п.  
 12 ряд: 4 лиц, фдтс, 3 лиц, 1 изн. скрещ, 2 лиц, 2 вм. изн. скрещ, 2 лиц, 1 изн. скрещ, 3 лиц, фдтс, 4 лиц. - 33 п.  
 13 ряд: 3 изн, бтс, фтс, (2 изн, 1 лиц. скрещ.) трижды, 2 изн, бтс, фтс, 3 изн.  
 14, 16, 18 ряды: 3 лиц, (1 изн. скрещ, 2 лиц) 7 раз, 1 лиц.  
 15 и 17 ряды: 3 изн, (1 лиц. скрещ, 2 изн) 7 раз, 1 изн.

### ЦЕПИ

1 ряд: 3 изн, (фтс, бтс, 2 изн) 4 раза, 1 изн.  
 2 ряд: 4 лиц, (фдтс, 4 лиц) 4 раза.  
 3 ряд: 3 изн, (бтс, фтс, 2 изн) 4 раза, 1 изн.  
 4,6,8 и 10 ряды: 3 лиц, (1 изн. скрещ, 2 лиц) 8 раз, 1 лиц.  
 5,7 и 9 ряды: 3 изн, (1 лиц. скрещ, 2 изн.) 8 раз, 1 изн.  
 Эти 10 рядов составляют раппорт узора.  
 Обе половины шарфа включают в себя повтор двух раппортов цепей между верхним каскадом и ромбами и три повтора раппорта цепей между двумя секциями ромбов.



### РОМБЫ

1 ряд: 3 изн, (фтс, бтс, 2 изн) 4 раза, 1 изн.  
 2 ряд: 4 лиц, (фдтс, 4 лиц) 4 раза.  
 3 ряд: 3 изн, (бтс, фтс, 2 изн) 4 раза, 1 изн.  
 4 ряд: 2 лиц, (фтс, 2 лиц, бтс) 4 раза, 2 лиц.

5 ряд: 3 изн, (1 лиц. скрещ, 2 изн) трижды, 1 лиц. скрещ, м1а, 2 изн, м1т, (1 лиц. скрещ, 2 изн) 4 раза, 1 изн. - 38 п.

6 ряд: 3 лиц, (1 изн. скрещ, 2 лиц) трижды, 1 изн. скрещ., 3 лиц, 1 лиц. скрещ, (1 изн. скрещ, 2 лиц) 4 раза, 1 лиц.

7 ряд: 3 изн, (1 лиц. скрещ, 2 лиц) трижды, 1 лиц. скрещ, м1а, 4 изн, м1т, (1 лиц. скрещ, 2 изн) 4 раза, 1 изн. - 40 п.

8 ряд: 3 лиц, (1 изн. скрещ, 2 лиц) трижды, 1 изн. скрещ, 5 лиц, 1 лиц. скрещ, (1 изн.скрещ, 2 лиц) 4 раза, 1 лиц.

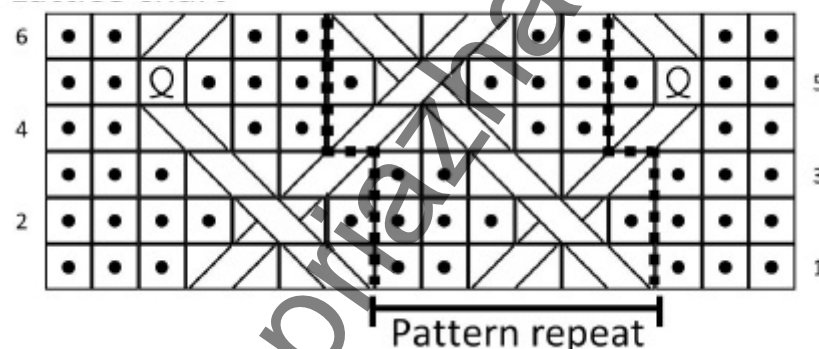
9 ряд: 3 изн, (1 лиц. скрещ, 2 изн) трижды, 1 лиц. скрещ, м1а, 6 изн, м1т, (1 лиц. скрещ, 2 изн) 4 раза, 1 изн. - 42 п.

10 ряд: 3 лиц, (1 изн. скрещ, 2 лиц) 4 раза, 1 лиц, поставить маркер, 2 лиц, пм, 2 лиц, 1 лиц. скрещ, (1 изн.с крещ, 2 лиц) 4 раза, 1 лиц.

Петли, прибавленные в изн. рядах, "перекручиваются" дважды, что позволяет им остаться невидимыми с лицевой стороны.

Начните вязать бордюр из кос на петлях между маркерами, при этом петли между маркерами (во время выполнения первого раппорта бордюра) вяжите следующим образом:

Схема:



1 ряд: маркер, 2 изн, маркер

2 ряд: маркер, 2 лиц, маркер

3 ряд: маркер, 1 лиц. скрещ, 1 изн. скрещ, маркер

4 ряд: маркер, фдтс, маркер

5 ряд: маркер, 1 лиц. скрещ, м1 изз, 1 лиц. скрещ, маркер.

6 ряд: маркер, 1 изн. скрещ, м1лз, 1 лиц, 1 изн. скрещ, маркер.

После этого продолжайте вязать петли между маркерами, пока их количество не достигнет 24 п., следующим образом:

Изн. ряды: маркер, 1 изн. скрещ, вязать лиц. до 2 п. перед вторым маркером, 1 лиц. скрещ, 1 изн. скрещ, маркер.

Лиц. ряды: маркер, 1 лиц. скрещ, м1а, вязать изн. до последней п. перед вторым маркером, м1т, 1 лиц. скрещ, маркер.

Как только между маркерами будет 24 п., по выполнении лицевого ряда разместите вторую пару маркеров вокруг 22 средних петель. В следующем изн. ряду провяжите их так:

маркер, 1 изн. скрещ, пм, 21 лиц, 1 лиц. скрещ, пм, 1 изн. скрещ.

В следующем ряду начните первую секцию узора узлового участка на 22 средних п. (см. далее). Выполняйте прибавления между двумя первыми и двумя последними маркерами так:

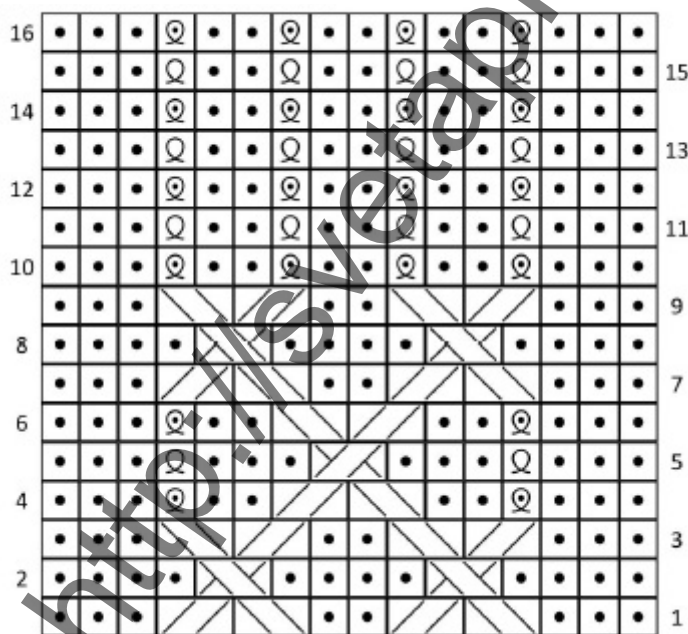
лиц. ряды: маркер, 1 лиц. скрещ, м1а, вязать изн. до маркера, маркер, вязать петли первой секции узлового участка, маркер, вязать изн. до последней п. перед маркером, м1т, 1 лиц. скрещ., маркер.  
 Изн. ряды: маркер, 1 изн. скрещ, вязать лиц. до маркера, маркер, вязать петли узлового участка, маркер, вязать лиц. до 2 п. перед маркером, 1 лиц. скрещ, 1 изн. скрещ, маркер.

### БОРДЮР из кос

вяжется на 16 первых петлях, сразу после "рисового" бордюра и на последних 16 п перед "рисовым" бордюром. Не выполняется только во время вязания укороченных рядов.

- 1 ряд: 3 изн, (фТС, бТС, 2 изн) дважды, 1 изн.
- 2 ряд: (4 лиц, фДТС) дважды, 4 лиц.
- 3 ряд: 3 изн, (бТС, фТС, 2 изн) дважды, 1 изн.
- 4 ряд: 3 лиц, 1 изн. скрещ, 2 лиц, бТС, фТС, 2 лиц, 1 изн. скрещ., 3 лиц.
- 5 ряд: 3 изн, 1 лиц. скрещ, 3 изн, бДТС, 3 изн, 1 лиц. скрещ, 3 изн.
- 6 ряд: 3 лиц, 1 изн. скрещ, 2 лиц, фТС, бТС, 2 лиц, 1 изн. скрещ, 3 лиц.
- 7 ряд: 3 изн, (фТС, бТС, 2 изн) дважды, 1 изн.
- 8 ряд: (4 лиц, фДТС) дважды, 4 лиц.
- 9 ряд: 3 изн, (бТС, фТС, 2 изн) дважды, 1 изн.
- 10 ряд: 3 лиц, (1 изн. скрещ, 2 лиц) 4 раза, 1 лиц.
- 11 ряд: 3 изн, (1 лиц. скрещ, 2 изн) 4 раза, 1 изн.
- 12,14 и 16 ряды: как 10 ряд.
- 13 и 15 ряды: как 11 ряд.

Схема:



### УЗЛОВОЙ УЧАСТОК

#### Первая секция

Вяжется на 22 п между внутренними маркерами. При этом продолжаем вязать рисовый бордюр и бордюр из кос, а также прибавления.

- 1 ряд: 10 изн, 1 лиц. скрещ, 1 изн. скрещ, 10 изн.