

# LOOK

No. 10

BOOK



MODE  
MIT  
WOLLE







**LOOK!** LUST AUF FRÜHLINGSGEFÜHLE? Hier kommen 26 Top-Modelle, die Frauenherzen hüpfen lassen. Ob Blouson, XL-Stola, Pulli oder Ajour-Top – alle Styles sind einfach zu kombinieren, zeitlos und trotzdem sehr modern. Da treffen lockere Silhouetten auf spannende Farbenspiele. Und auf hochkarätige Qualitäten, die für luxuriöse Looks und ein tolles Tragegefühl sorgen. Neu im Programm ist **AMOROSO**, ein leichtes aber voluminöses Garn, das sich auch für den Winter (oder für kühle Sommerabende) eignet. Der Clou daran sind die butterweichen Verläufe, die aktuelle Pudertöne von der schönsten Seite präsentieren. Garnneuheit **ALESSIA** hat das Zeug zum Klassiker. Seine Seele aus weißer Baumwolle ist mit einem leuchtenden Faden aus recyceltem Polyester umwickelt. Das Ergebnis sind nachhaltige Begleiter mit edlem Bleach-Effekt, die lange in Form bleiben und alles mitmachen. Was sonst noch auf Sie zukommt? Am besten, Sie schauen einfach mal nach. **WIR WÜNSCHEN VIEL VERGNÜGEN.**





AMOROSO



1 AMOROSO





**2** AMOROSO



**3** AMOROSO +  
BRILLINO





#### **4** AMOROSO





**5** AMOROSO





**6** AMOROSO





# ALESSIA



**7** ALESSIA



**8** ALESSIA





**9** ALESSIA







**10** ALESSIA





**11** ALESSIA





ALTA MODA  
COTOLANA  
PRINT



**12** ALTA MODA  
COTOLANA  
+ ALTA MODA  
COTOLANA  
PRINT




**13** ALTA MODA COTOLANA









**14** ALTA MODA COTOLANA



**15** ALTA MODA  
COTOLANA







**16** ALTA MODA  
COTOLANA PRINT

**17** ALTA MODA  
COTOLANA PRINT  
+ ALESSIA







**18** ABOUT BERLIN BULKY PRINT +  
ABOUT BERLIN BULKY

ABOUT  
BERLIN  
BULKY  
PRINT







**19** ABOUT BERLIN  
BULKY



**20** ABOUT BERLIN  
BULKY PRINT





**21** ABOUT BERLIN BULKY PRINT +  
BRILLINO









**22** ECOPUNO



**23** ECOPUNO









**24** ECOPUNO

# ECOPUNO PRINT



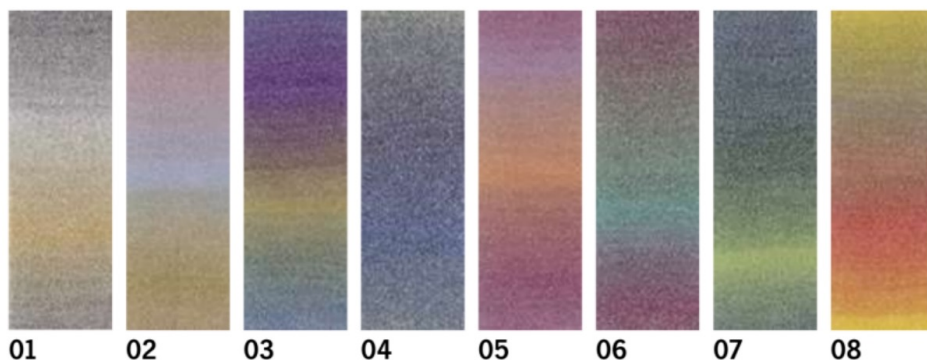
**25 + 26** ECOPUNO PRINT



# DIE NEUEN LANA GROSSA **SPECIAL PRINTS**

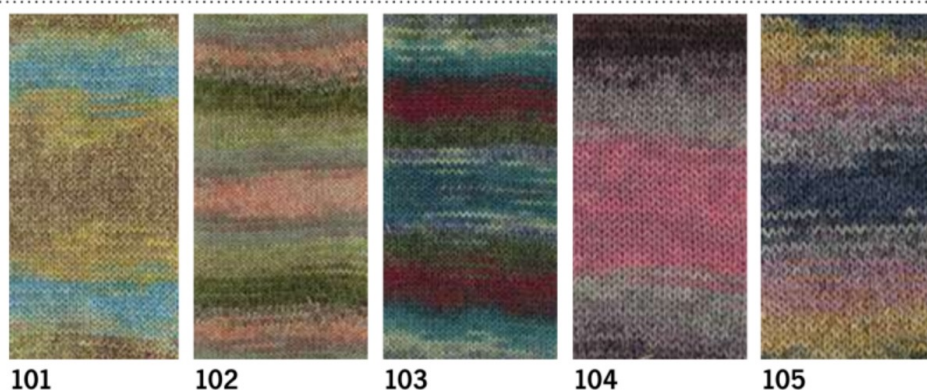
## AMOROSO

23 % Schurwolle  
23 % Seide  
23 % Baumwolle  
23 % Polyacryl  
8 % Polyamid  
X 4,5-5  
400m/100g



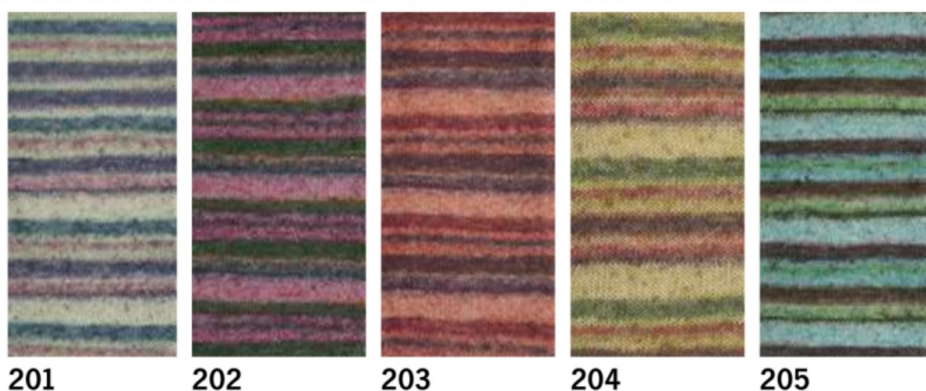
## ALTA MODA COTOLANA PRINT

45 % Schurwolle Merino  
45 % Pima Baumwolle  
10 % Polyamid  
X 4,5-5  
300m/100g



## ECOPUNO PRINT

72 % Baumwolle  
17 % Schurwolle Merino  
11 % Baby Alpaka  
X 4,5-5  
215m/50g





LOOK↔



**1** - AMOROSO



**2** - AMOROSO



**3** - AMOROSO + BRILLINO



**4** - AMOROSO



**5** - AMOROSO



**6** - AMOROSO



**7** - ALESSIA



**8** - ALESSIA



**9** - ALESSIA



**10** – ALESSIA



**11** – ALESSIA



**12** – ALTA MODA COTOLANA +  
ALTA MODA COTOLANA PRINT



**13** – ALTA MODA COTOLANA



**14** – ALTA MODA COTOLANA



**15** – ALTA MODA COTOLANA



**16** – ALTA MODA COTOLANA PRINT



**17** – ALTA MODA COTOLANA PRINT +  
ALESSIA



**18** – ABOUT BERLIN BULKY PRINT +  
ABOUT BERLIN BULKY



**19** – ABOUT BERLIN BULKY



**20** – ABOUT BERLIN BULKY PRINT



**21** – ABOUT BERLIN BULKY PRINT +  
BRILLINO



**22** – ECOPUNO



**23** – ECOPUNO



**24** – ECOPUNO



**25** – ECOPUNO PRINT



**26** – ECOPUNO PRINT



[www.lanagrossa.de](http://www.lanagrossa.de)



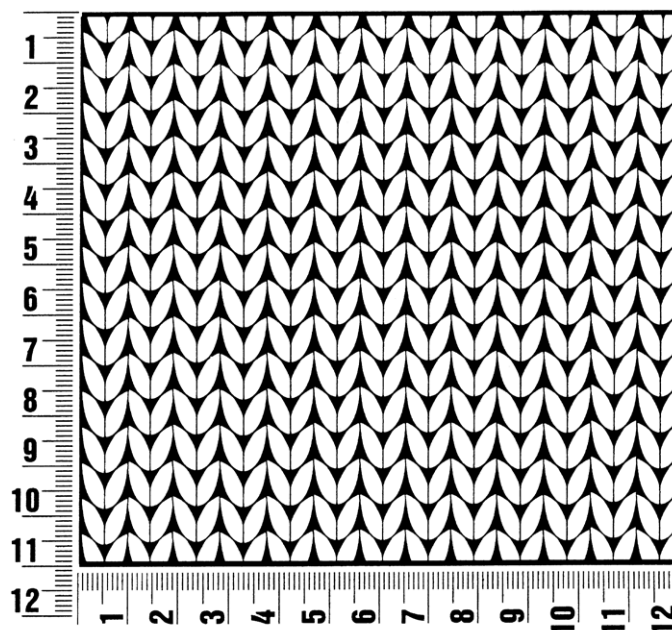
ANLEITUNGEN



## Maschenprobe

Machen Sie eine Maschenprobe! Stricken Sie dafür ein 12 x 12 cm großes Stück im Muster Ihres ausgesuchten Modells. Danach zählen Sie Maschen und Reihen im Bereich 10 x 10 cm aus. Sind es weniger Maschen als in der Anleitung angegeben: Stricken Sie fester oder nehmen Sie dünnere Nadeln (1/2 bis ganze Nadelstärke). Haben Sie mehr Maschen gezählt: Versuchen Sie, lockerer zu stricken beziehungsweise nehmen Sie dickere Nadeln.

**Bitte beachten Sie:** Strickarbeiten fallen unterschiedlich aus. Daher sind die Maschenproben-Angaben auf den Bänderolen der Wolle nicht als verbindlich anzusehen. Außerdem werden diese immer auf der Basis glatt rechts erstellt. Für eine perfekte Arbeit ist daher die Maschenprobe im gewünschten Muster ein Muss. Damit Ihr Wunschmodell nicht nur schön aussieht, sondern auch passt!



## Abkürzungen

**abgehob.** = abgehoben

**abh.** = abheben

**abk.** = abketten

**abn.** = abnehmen

**arb.** = arbeiten

**abw.** = abwechselnd

**beids.** = beidseitig

**Fb.** = Farbe

**fe M** = feste Masche

**folg.** = folgende

**Kettm** = Kettmasche

**Lftm** = Luftmasche

**li** = links

**lt.** = laut

**M** = Masche

**mittl.** = mittleren

**R** = Reihe

**Rd** = Runde

**re** = rechts

**restl.** = restliche

**Stb** = Stäbchen

**str.** = stricken

**U** = Umschlag

**wdh.** = wiederholen

**zun.** = zunehmen

**zusstr.** = zusammenstricken

### Impressum

**Herausgeber:** Lana Grossa GmbH, Gaimersheim, [www.lanagrossa.de](http://www.lanagrossa.de)

**Fotograf:** Wilfried Wulff, [www.wilfriedwulff.com](http://www.wilfriedwulff.com)



[www.lanagrossa.de](http://www.lanagrossa.de)

# **PULLOVER · AMOROSO**

Modell 01 – Lookbook 10

# PULLOVER · AMOROSO

## Modell 01 – Lookbook 10



**Größe** 36/38, 40/42, 44/46 und 48

Die Angaben für Größe 40/42, 44/46 und 48 stehen in Klammern. Ist nur eine Angabe gemacht, gilt diese für alle Größen.

**Material:** Lana Grossa **Amoroso** (23% Schurwolle, 23% Seide, 23% Baumwolle, 23% Polyacryl, 8% Polyamid, Lauflänge 400 m/100 g), **300 (400 – 400 – 500) g** Jade/Fuchsia/Grüngrau/Beere (**Fb 6**); Stricknadeln Nr. 5 und 6, 1 Rundstricknadel Nr. 6, 120 cm lang, 1 Rundstricknadel Nr. 5, 40 cm lang.

**Rippenmuster:** M-Zahl teilbar durch 2 + 1 + doppelte Randm. **1. R (= Rückr):** Doppelte Randm, \* 1 M re, 1 M li verschränkt, ab \* stets wdh., 1 M re, doppelte Randm. **2. R (= Hinr):** Doppelte Randm, \* 1 M li, 1 M re verschränkt, ab \* stets wdh., 1 M li, doppelte Randm. Die 1. und 2. R stets wdh.

**Glatt li:** Hinr li, Rückr re.

**Grundmuster:** M-Zahl teilbar durch 2 + 1 + doppelte Randm. Siehe Strickschrift. Es sind Hin- und Rückr gezeichnet. Die M sind so dargestellt, wie sie gestrickt werden. Die 1. – 4. R stets wdh.

**Doppelte Randm:** Hinr: Am Anfang der R die 1. M wie zum Linksstr. abh., dabei den Faden hinter der Arbeit führen und fest anziehen, 1 M re str. Am Ende der R die vorletzte M re str., die letzte M wie zum Linksstr. abh., dabei den Faden hinter der Arbeit führen. Rückr: Am Anfang der R die 1. M li str., die folg. M wie zum Linksstr. abh., dabei den Faden vor der Arbeit führen und fest anziehen. Am Ende der R die vorletzte M wie zum Linksstr. abh., dabei den Faden vor der Arbeit führen, die letzte M li str.

**Betonte Abnahmen 1: Rechter Rand:** Doppelte Randm, 1 M li, 2 M re zusstr. Linker Rand: 1 einfacher Überzug (= 1 M re abh., die folg. M re str., dann die abgeh. M überziehen), 1 M li, doppelte Randm.

**Betonte Abnahmen 2: Hinr: Rechter Rand:** Doppelte Randm, 1 M li, 2 M re zusstr. Linker Rand: 1 einfacher Überzug (= 1 M re abh., die folg. M re str., dann die abgeh. M überziehen), 1 M li, doppelte Randm. Rückr: Rechter Rand: Doppelte Randm, 1 M re, 2 M li verschränkt zusstr. Linker Rand: 2 M li zusstr., 1 M re, doppelte Randm.

**Betonte Zunahmen 1: Rechter Rand:** Doppelte Randm, 1 M li, aus dem Quersfaden zur folg. M 1 M re verschränkt herausstr. Linker Rand: Aus dem Quersfaden zur folg. M 1 M re verschränkt herausstr., 1 M li, doppelte Randm.

**Betonte Zunahmen 2: Hinr: Rechter Rand:** Doppelte Randm, 1 M li, aus dem Quersfaden zur folg. M 1 M re verschränkt herausstr. Linker Rand: Aus dem Quersfaden zur folg. M 1 M re verschränkt herausstr., 1 M li, doppelte Randm. Rückr: Rechter Rand: Doppelte Randm, 1 M re, aus dem Quersfaden zur folg. M 1 M li verschränkt herausstr. Linker

Rand: Aus dem Quersfaden zur folg. M 1 M li verschränkt herausstr., 1 M re, doppelte Randm.

**Maschenprobe:** Grundmuster mit Nadeln Nr. 6: 18 M und 32 R = 10 x 10 cm.

**HINWEIS:** Der ganze Pullover wird quer und in einem Stück gestrickt. Der Pfeil in der Schnittzeichnung gibt die Strickrichtung an.

**Pullover:** Man beginnt am rechten Ärmel. 39 M mit Nadeln Nr. 5 anschlagen und im Rippenmuster str., dabei mit einer Rückr beginnen. Nach 6 cm mit Nadeln Nr. 6 im Grundmuster weiterarb.: Doppelte Randm, 1 M glatt li, lt. Strickschrift den Rapport stets wdh., lt. Strickschrift enden, 1 M glatt li, doppelte Randm. Für die Ärmelschräge in der 3. R 1 x 1 M beids. zun., dann in jeder 6. R 19 x 1 M und in der folg. 8. R 1 x 1 M (abw. in jeder 4. und 6. R 9 x 1 M und in jeder 6. R 13 x 1 M – abw. in jeder 4. und 6. R 21 x 1 M und in jeder 6. R 3 x 1 M – in jeder 4. R 5 x 1 M und abw. in jeder 4. und 6. R 21 x 1 M) beids. zun., dabei betonte Zunahmen 1 arb. = 81 (85 – 89 – 93) M. Die zugenommenen M nach und nach in das Grundmuster einfügen. In 47 cm Gesamthöhe in jeder R 10 x 1 M beids. zun., dabei betonte Zunahmen 2 arb. = 101 (105 – 109 – 113) M. Zwischenzeitlich auf Rundstricknadel Nr. 6, 120 cm lang, wechseln. In der folg. 2. R für die ganze Länge 1 x 44 M beids. dazu anschlagen = 189 (193 – 197 – 201) M. Über alle M weiter im Grundmuster str., dabei wie gewohnt mit doppelte Randm, 1 M glatt li beginnen und mit 1 M glatt li, doppelte Randm enden. In 66 (68 – 70 – 72) cm Gesamthöhe die Mittelm abk. Die 94 (96 – 98 – 100) M der rechten Hälfte, = Vorderteil, stilllegen. Mit den 94 (96 – 98 – 100) M der linken Hälfte, = Rückenteil, für den Halsausschnitt 18 cm geradeaus weiterstr., dann M stilllegen. Die zuvor stillgelegten M des Vorderteils wieder in Arbeit nehmen und für den Halsausschnitt am linken Rand 1 x 4 M abk., dann in jeder 2. R 1 x 2 M und 6 x 1 M abn. = 82 (84 – 86 – 88) M. Nach 9 cm ab Halsausschnittbeginn in der Hinr die 1. – 50. (52. – 54. – 56.) M str. und stilllegen. Mit den restl. 32 M für die Schlitzblende noch 2 cm im Grundmuster str., dann die 32 M abk. Für den Untertritt der Schlitzblende 32 M mit Nadeln Nr. 6 anschlagen und im Grundmuster 2 cm str. Nun die zuvor stillgelegten 50 (52 – 54 – 56) M wieder in Arbeit nehmen = 82 (84 – 86 – 88) M. Den Halsausschnitt am linken Rand gegengleich arb., aus Abnahmen werden nun Zunahmen = 94 (96 – 98 – 100) M. Nach insgesamt 18 cm Halsausschnittbreite die 94 (96 – 98 – 100) M des Rückenteils dazu nehmen und zwischen beiden Teilen die Mittelm wieder zun. = 189 (193 – 197 – 201) M. Nach 16 (18 – 20 – 22) cm 1 x 44 M beids. abk., dann in jeder R 10 x 1 M beids. abn., dabei betonte Abnahmen 2 arb. = 81 (85 – 89 – 93) M. Von nun an mit Nadeln Nr. 6 weiterstr. Für die Ärmelschräge in der folg. 8. R 1 x 1 M beids. abn., dann in jeder 6. R 20 x 1 M (in jeder 6. R 13 x 1 M, dann abw. in jeder 4. und 6. R 10 x 1 M – in jeder 6. R 3 x 1 M, dann abw. in jeder 4. und 6. R 22 x 1 M – abw. in jeder 4. und 6. R 21 x 1 M und in jeder 4. R 6 x 1 M) beids. abn., dabei betonte Abnah-

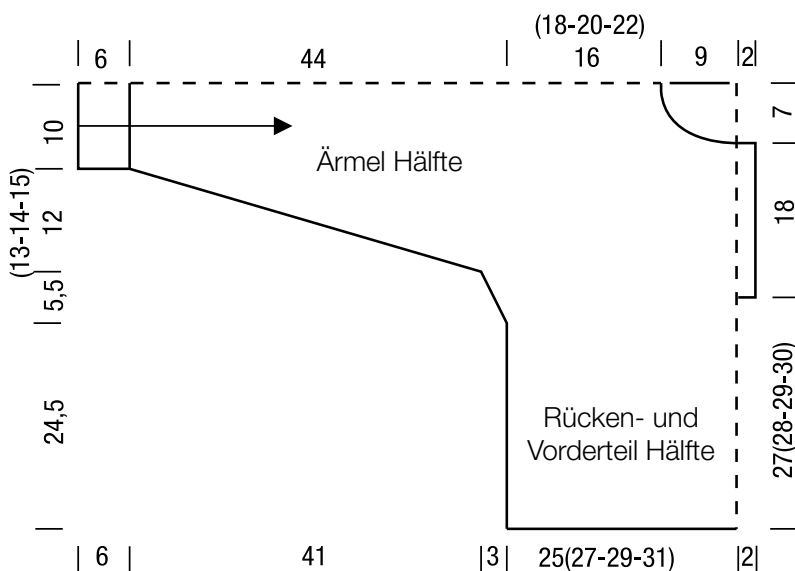
# PULLOVER · AMOROSO

## Modell 01 – Lookbook 10

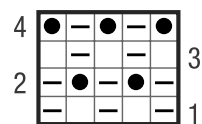


men 1 arb. = 39 M. Nach 41 cm Ärmellänge mit Nadeln Nr. 5 im Rippenmuster noch 6 cm str., dann alle M abk., wie sie erscheinen.

**Fertigstellen:** Teil spannen, anfeuchten und trocknen lassen. Aus dem Halsausschnitt 91 M auffassen, dabei 2 cm ab Schlitzkante beginnen und enden. Mit der Rundstricknadel Nr. 5 im Rippenmuster str., dabei beids. doppelte Randm arb. Nach 3 cm M locker abk., wie sie erscheinen. An der Schlitzblende Untertritt 2 cm annähen. Seiten- und Ärmelnähte schließen, dabei die Naht zwischen der 1. und 2. doppelten Randm schließen.



### Strickschrift



Rapport = 2 M

### Zeichenerklärung:

- = 1 M re
- = 1 M li
- = 1 M li abh., dabei den Faden vor der Arbeit führen



[www.lanagrossa.de](http://www.lanagrossa.de)

# **TOP · AMOROSO**

Modell 02 – Lookbook 10

**Größe** 36/38, 40/42 und 44

Die Angaben für Größe 40/42 und 44 stehen in Klammern. Ist nur eine Angabe gemacht, gilt diese für alle Größen.

**Material:** Lana Grossa **Amoroso** (23% Schurwolle, 23% Seide, 23% Baumwolle, 23% Polyacryl, 8% Polyamid, Lauflänge 400 m/100 g), **200 (300 – 300) g** Hellgrau/Jeans/Veilchenblau/Grau (**Fb 4**); Stricknadeln Nr. 6 und 1 Rundstricknadel Nr. 6, 40 cm lang.

**Glatt re:** Hinr re, Rückr li.

**Glatt li:** Hinr li, Rückr re.

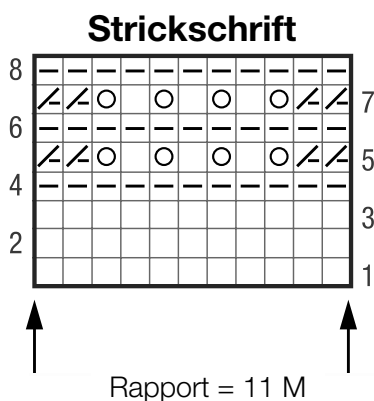
**Wellenmuster:** M-Zahl teilbar durch 11 + Randm. Siehe Strickschrift. Es sind Hin- und Rückr gezeichnet. Die M sind so dargestellt, wie sie gestrickt werden. Die 1. – 8. R 1 x arb.

**Doppelte Randm:** Hinr: Am Anfang der R die 1. M wie zum Linksstr. abh., dabei den Faden hinter der Arbeit führen und fest anziehen, 1 M re str. Am Ende der R die vorletzte M re str., die letzte M wie zum Linksstr. abh., dabei den Faden hinter der Arbeit führen. Rückr: Am Anfang der R die 1. M li str., die folg. M wie zum Linksstr. abh., dabei den Faden vor der Arbeit führen und fest anziehen. Am Ende der R die vorletzte M wie zum Linksstr. abh., dabei den Faden vor der Arbeit führen, die letzte M li str.

**Kettenrandm:** Hinr: Die 1. M re verschränkt str., die letzte M wie zum Linksstr. abh., dabei den Faden hinter der Arbeit führen. Rückr: Die 1. M li verschränkt str., die letzte M wie zum Linksstr. abh., dabei den Faden vor der Arbeit führen.

**Betonte Zunahmen:** Rechter Rand: Doppelte Randm, 1 M li, aus dem Quersfaden zur folg. M 1 M re verschränkt herausstr. Linker Rand: Aus dem Quersfaden zur folg. M 1 M re verschränkt herausstr., 1 M li, doppelte Randm.

**Maschenprobe:** Glatt re mit Nadeln Nr. 6: 18 M und 28 R = 10 x 10 cm.



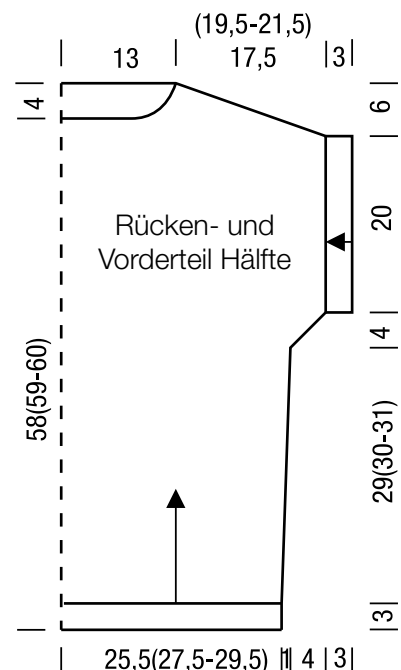
### Zeichenerklärung:

- = 1 M re
- = 1 M li
- = 1 Umschlag
- ◊ = 2 li zusstr.

**Rückenteil:** 94 (105 – 111) M mit Nadeln Nr. 6 anschlagen. In der 1. R, = Rückr, rechte M str. In der folg. Hinr M wie folgt einteilen: Doppelte Randm, 1 M glatt li, 0 (0 – 3) M glatt re, 88 (99 – 99) M Wellenmuster, = 8 (9 – 9) x den Rapport wdh., 0 (0 – 3) M glatt re, 1 M glatt li, doppelte Randm. Nach 8 R Wellenmuster glatt re weiterarb., dabei in der 1. R gleichmäßig verteilt 0 (3 – 1) M abn. = 94 (102 – 110) M. Geradeaus weiterstr., dabei stets mit doppelten Randm, 1 M glatt li beginnen und mit 1 M glatt li, doppelte Randm enden. Für die Seitenschräge in der 21. R glatt re 1 x 1 M beids. zun., dann in jeder 20. R 2 x 1 M beids. zun., dabei stets betonte Zunahmen arb. = 100 (108 – 116) M. In 32 (33 – 34) cm Gesamthöhe für die kurzen Ärmel 1 x 1 M beids. zun., dann in jeder 2. R 5 x 1 M beids. zun., dabei stets betonte Zunahmen arb. = 112 (120 – 128) M. Geradeaus weiterstr., von nun an jedoch mit Kettenrandm beginnen, 110 (118 – 126) M glatt re, mit Kettenrandm enden. In 56 (57 – 58) cm Gesamthöhe für die Schulterschräge 1 x 4 (4 – 5) M beids. abk., dann in jeder 2. R 7 x 4 M (in jeder 2. R 3 x 4 M und 4 x 5 M – in jeder 2. R 7 x 5 M) beids. abk. In 62 (63 – 64) cm Gesamthöhe für den Halsausschnitt die restl. 48 M gerade abk.

**Vorderteil:** Grundsätzlich wie das Rückenteil arb. In 58 (59 – 60) cm Gesamthöhe für den Halsausschnitt die mittl. 38 M abk., dann in jeder 2. R 1 x 3 M und 1 x 2 M abk.

**Fertigstellen:** Teile spannen, anfeuchten und trocknen lassen. Schulternähte schließen. Aus dem Halsausschnitt 108 M auffassen. Mit der Rundstricknadel Nr. 6 1 Rd rechte M str. und gleichzeitig alle M wieder abk. Für die Ärmelblenden 79 M mit Nadeln Nr. 6 anschlagen und 1 Rückr rechte M str. Im Wellenmuster arb.: Kettenrandm, 7 x den Rapport wdh., Kettenrandm. Die 1. – 8. R 1 x arb., dann 1 Hinr re und 1 Rückr li, dabei alle M abk. 2. Ärmelende ebenso str. Ärmelblenden mit dem Abkettrand an die Ärmel annähen. Seiten- und Ärmelnahte schließen, dabei stets zwischen der 1. und 2. doppelten Randm nähen.





[www.lanagrossa.de](http://www.lanagrossa.de)

# **PULLOVER · AMOROSO & BRILLINO**

Modell 03 – Lookbook 10

# PULLOVER · AMOROSO & BRILLINO

## Modell 03 – Lookbook 10



**Größe** 36/38, 40/42, 44/46 und 48

Die Angaben für Größe 40/42, 44/46 und 48 stehen in Klammern. Ist nur eine Angabe gemacht, gilt diese für alle Größen.

**Material:** Lana Grossa **Amoroso** (23% Schurwolle, 23% Seide, 23% Baumwolle, 23% Polyacryl, 8% Polyamid, Lauflänge 400 m/100 g), **300 (400 – 400 – 500) g** Altrosa/Fuchsia/Orange (**Fb 5**) und Lana Grossa **Brillino** (83% Viskose, 17% Metallische Faser, Lauflänge 200 m/25 g), **150 (200 – 200 – 250) g** Weiß/Gold (**Fb 9**); Stricknadeln Nr. 6 und 8, 1 Rundstricknadel Nr. 6, 40 cm lang.

**HINWEIS:** Es wird immer doppelfädig mit je 1 Faden Amoroso und 1 Faden Brillino gearb.!

**Rippenmuster in Reihen:** M-Zahl teilbar durch 2 + 1 + doppelte Randm. **1. R (= Rückr):** Doppelte Randm, \* 1 M re, 1 M li verschränkt, ab \* stets wdh., 1 M re, doppelte Randm. **2. R (= Hinr):** Doppelte Randm, \* 1 M li, 1 M re verschränkt, ab \* stets wdh., 1 M li, doppelte Randm. Die 1. und 2. R stets wdh.

**Rippenmuster in Runden:** M-Zahl teilbar durch 2. **1. Rd:** \* 1 M li, 1 M re verschränkt, ab \* stets wdh. Die 1. Rd stets wdh.

**Glatt re:** Hinr re, Rückr li.

**Glatt li:** Hinr li, Rückr re.

**Doppelte Rand-M:** Hin-R: Am Anfang der R die 1. M wie zum Linksstr abheben, dabei den Faden hinter der Arbeit führen und fest anziehen, 1 M rechts str. Am Ende der R die vorletzte M rechts str, die letzte M wie zum Linksstr abheben, dabei den Faden hinter der Arbeit führen. Rück-R: Am Anfang der R die 1. M links str, die folgende M wie zum Linksstr abheben, dabei den Faden vor der Arbeit führen und fest anziehen. Am Ende der R die vorletzte M wie zum Linksstr abheben, dabei den Faden vor der Arbeit führen, die letzte M links str.

**Betonte Abnahmen:** Wenn 2 M abgenommen werden: Rechter Rand: Doppelte Randm, 1 M li, 4 M re, 1 doppelter Überzug (= 1 M re abh., die folg. 2 M re zusstr., dann die abgeh. M überziehen). Linker Rand: 3 M re zusstr., 4 M re, 1 M li, doppelte Randm. Wenn 1 M abgenommen wird: Rechter Rand: Doppelte Randm, 1 M li, 4 M re, 1 einfacher Überzug (= 1 M re abh., die folg. M re str., dann die abgeh. M überziehen). Linker Rand: 2 M re zusstr., 4 M re, 1 M li, doppelte Randm.

**Betonte Zunahmen:** Rechter Rand: Doppelte Randm, 1 M li, 1 M re, aus dem Querfaden zur folg. M 1 M re verschränkt herausstr. Linker Rand: Aus dem Querfaden zur folg. M 1 M re verschränkt herausstr., 1 M re, 1 M li, doppelte Randm.

**Maschenprobe:** Glatt re doppelfädig mit je 1 Faden Amoroso und 1 Faden Brillino mit Nadeln Nr. 8: 14 M und 19 R = 10 x 10 cm.

**Rückenteil:** 79 (85 – 91 – 97) M mit Nadeln Nr. 6 doppelfädig anschlagen. Im Rippenmuster 7 cm str., dann mit Nadeln Nr. 8 glatt re weiterarb., dabei M wie folgt einteilen: Doppelte Randm, 1 M glatt li, 73 (79 – 85 – 91) M glatt re, 1 M glatt li, doppelte Randm. Für die Seitenschräge in der 11. (13. – 13. – 15.) R 1 x 1 M beids. zun., dann in jeder 10. R 2 x 1 M (in jeder 12. R 2 x 1 M – in jeder 12. R 2 x 1 M – in der folg. 10. R 1 x 1 M, in der folg. 14. R 1 x 1 M) beids. zun., dabei betonte Zunahmen arb. = 85 (91 – 97 – 103) M. In 31 (32 – 33 – 34) cm Gesamthöhe für die Raglanschräge 1 x 2 M beids. abn., dann in jeder 2. R 1 x 2 M, 13 x 1 M und 3 x 2 M (in jeder 2. R 2 x 2 M, 14 x 1 M und 3 x 2 M – in jeder 2. R 3 x 2 M, 15 x 1 M und 3 x 2 M – in jeder 2. R 3 x 2 M, 16 x 1 M und 4 x 2 M) beids. abn., dabei stets betonte Abnahmen arb. In 50 (53 – 56 – 59) cm Gesamthöhe die restl. 39 M abk.

**Vorderteil:** Grundsätzlich wie das Rückenteil arb. In 31 (32 – 33 – 34) cm Gesamthöhe für die Raglanschräge 1 x 2 M beids. abn., dann in jeder 2. R 14 x 1 M und 2 x 2 M (in jeder 2. R 15 x 1 M und 3 x 2 M – in jeder 2. R 1 x 2 M, 16 x 1 M und 3 x 2 M – in jeder 2. R 2 x 2 M, 17 x 1 M und 3 x 2 M) beids. abn., dabei stets betonte Abnahmen arb. In 46 (49 – 52 – 55) cm Gesamthöhe für den Halsausschnitt die mittl. 27 M gerade abk., dann in jeder 2. R 1 x 5 M und 1 x 4 M abk.

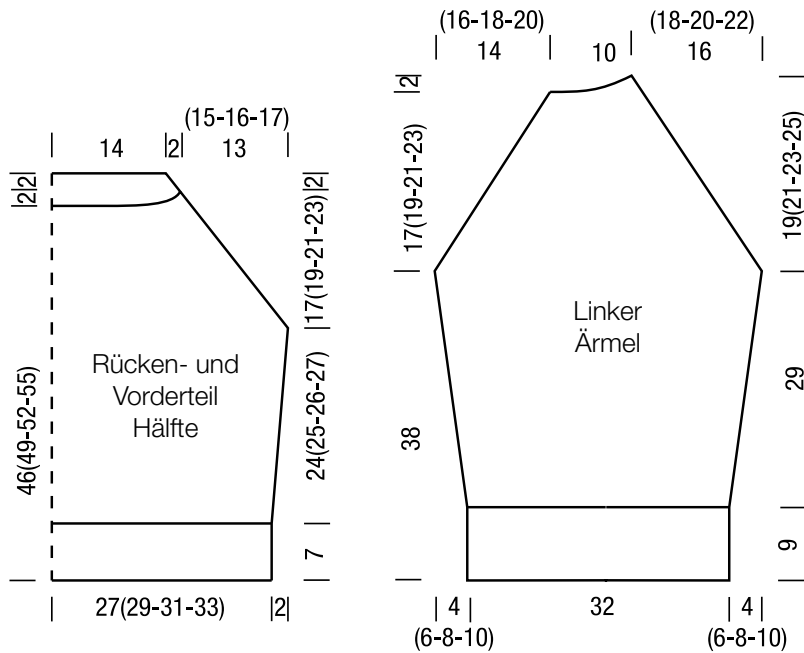
**Linker Ärmel:** 49 M mit Nadeln Nr. 6 doppelfädig anschlagen. Im Rippenmuster 9 cm str., dann mit Nadeln Nr. 8 glatt re weiterarb., dabei M wie folgt einteilen: Doppelte Randm, 1 M glatt li, 43 M glatt re, 1 M glatt li, doppelte Randm. Für die Ärmelschräge in der 11. (9. – 7. – 5.) R 1 x 1 M beids. zun., dann abw. in jeder 8. und 10. R 4 x 1 M (in jeder 6. R 7 x 1 M – abw. in jeder 4. und 6. R 6 x 1 M und in jeder 4. R 4 x 1 M – in jeder 4. R 12 x 1 M und in jeder 2. R 1 x 1 M) beids. zun., dabei betonte Zunahmen arb. = 59 (65 – 71 – 77) M. In 38 cm Gesamthöhe für die Raglanschräge 1 x 2 M beids. abn., dann in jeder 2. R 13 x 1 M und 2 x 2 M (in jeder 2. R 1 x 2 M, 14 x 1 M und 2 x 2 M – in jeder 2. R 2 x 2 M, 15 x 1 M und 2 x 2 M – in jeder 2. R 2 x 2 M, 16 x 1 M und 3 x 2 M) beids. abn., dabei stets betonte Abnahmen arb. In 55 (57 – 59 – 61) cm Gesamthöhe am rechten Rand in jeder 2. R 2 x 2 M abn., dabei weiterhin betonte Abnahmen arb. und gleichzeitig für die Rundung am linken Rand 1 x 6 M abk., dann in jeder 2. R 1 x 6 M und 1 x 5 M abk.

**Rechter Ärmel:** Wie linken Ärmel, jedoch gegengleich arb.

**Fertigstellen:** Teile spannen, anfeuchten und trocknen lassen. Raglannähte jeweils zwischen der 1. und 2. doppelten Randm im Matratzenstich schließen. Aus dem Halsausschnitt doppelfädig ca. 106 M auffassen. Mit der Rundstricknadel Nr. 6 im Rippenmuster in Rd str. Nach insgesamt 4 cm Blendenbreite M abk., wie sie erscheinen. Seiten- und Ärmelnähte wie bei den Raglannähten schließen.

# PULLOVER · AMOROSO & BRILLINO

## Modell 03 – Lookbook 10





[www.lanagrossa.de](http://www.lanagrossa.de)

# **TUCH · AMOROSO**

## Modell 04 – Lookbook 10

# TUCH · AMOROSO

## Modell 04 – Lookbook 10



**Größe** 52 x 206 cm

**Material:** Lana Grossa **Amoroso** (23% Schurwolle, 23% Seide, 23% Baumwolle, 23% Polyacryl, 8% Polyamid, Lauflänge 400 m/100 g), **300 g** Zartblau/Rosa/Flieder/Sandgelb/Helloliv (**Fb 2**); 1 Rundstricknadel Nr. 6, 80 cm lang, 1 Häkelnadel Nr. 5 zum Einknüpfen der Fransen.

**Kraus re:** Hin- und Rückr re.

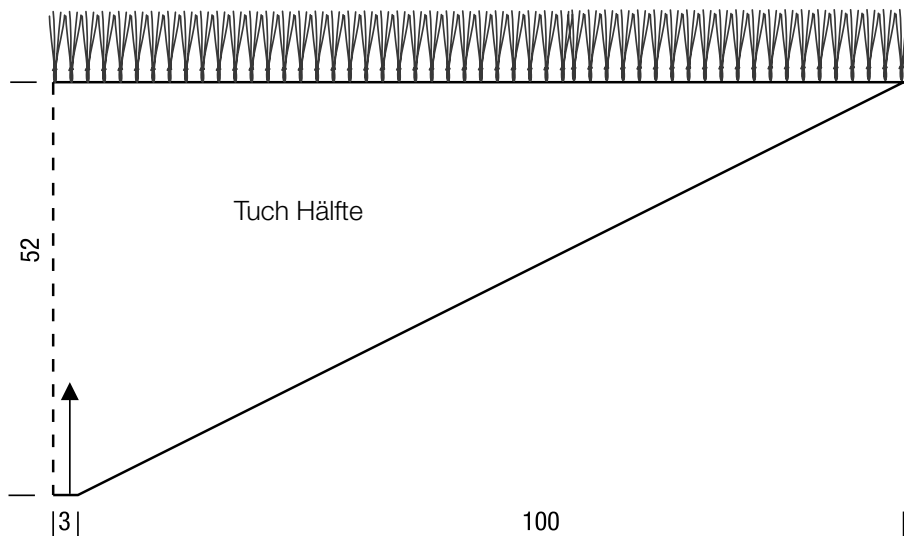
**Lochmuster:** M-Zahl teilbar durch 2 + 1 + Randm. **1. R:** Randm, \* 2 M re zusstr., 1 U, ab \* stets wdh., 1 M re, Randm.

**Maschenprobe:** Kraus re mit Nadeln Nr. 6: 18 M und 36 R = 10 x 10 cm.

**Tuch:** Man beginnt in der Mitte des Tuchs. 11 M mit der Rundstricknadel Nr. 6 locker anschlagen und in offener Arbeit kraus re str. Nach 3 R kraus re am Ende der nächsten Hinr, nach 11 M re, das Strickstück um 90° Grad drehen und aus

dem Rand, also aus den M der linken Kante, 2 M auffassen und dann re str., Arbeit wenden. In der Rückr 13 M re str., dann das Strickstück wieder um 90° Grad drehen und aus dem Rand 2 weitere M auffassen und re str. Es sind nun 3 Seiten des Rechtecks umstrickt, Arbeit wenden. Nun über alle 15 M in Hin- und Rückr weiterarb. und 1 x 2 M beids. wie folgt zun.: **1. Hinr:** 2 M re, 1 U, 1 M verdoppeln (= aus 1 M 1 M re und 1 M re verschränkt herausstr.), bis zu den letzten 3 M der R die M re str., enden mit: die folg. M verdoppeln, 1 U, 2 M re. Es wurden 4 M zugenommen. **2. Rückr:** Alle M und U re str. Die 1. und 2. R noch 88 x wdh. = 371 M. Noch 1 R Lochmuster str., dabei keine M mehr zun. In der folg. Rückr alle M und U re str., dabei alle M locker abk.

**Fertigstellen:** Tuch spannen, anfeuchten und trocknen lassen. Für die Fransen Fäden von ca. 26 cm Länge zuschneiden. Mit Hilfe der Häkelnadel Nr. 5 Fransen aus je 3 Fäden durch jede Öffnung der Lochmuster-R am Abkettrand einziehen. Fransen auf eine einheitliche Länge zurückschneiden.





[www.lanagrossa.de](http://www.lanagrossa.de)



# **JACKE · AMOROSO**

## Modell 05 – Lookbook 10

# JACKE • AMOROSO

## Modell 05 – Lookbook 10



**Größe** 36/38, 40/42, 44/46 und 48

Die Angaben für Größe 40/42, 44/46 und 48 stehen in Klammern. Ist nur eine Angabe gemacht, gilt diese für alle Größen.

**Material:** Lana Grossa **Amoroso** (23% Schurwolle, 23% Seide, 23% Baumwolle, 23% Polyacryl, 8% Polyamid, Lauflänge 400 m/100 g), **500 (500 – 600 – 600) g** Grège/Grünbeige/Hellgrau/Sandgelb (**Fb 1**); Stricknadeln Nr. 5, 1 Rundstricknadel Nr. 5, 120 cm lang und 1 Häkelnadel Nr. 4.

**Rippenmuster:** 2 M li, 2 M re im Wechsel.

**Grundmuster:** M-Zahl teilbar durch 2 + Randm. Siehe Strickschrift. Es sind Hin- und Rückr gezeichnet. Die M sind so dargestellt, wie sie gestrickt werden. Die 1. – 10. R stets wdh.

**Kettenrandm:** Hinr: Die 1. M re verschränkt str., die letzte M wie zum Linksstr. abh., dabei den Faden hinter der Arbeit führen. Rückr: Die 1. M li verschränkt str., die letzte M wie zum Linksstr. abh., dabei den Faden vor der Arbeit führen.

**Maschenprobe:** Grundmuster mit Nadeln Nr. 5: 20 M und 38 R = 10 x 10 cm.

**HINWEIS:** Rücken- und Vorderteile werden quer gestrickt. Die Pfeile in den Schnittzeichnungen geben die Strickrichtung an. Das Rückenteil ist 9 cm länger als die Vorderteile.

**Rückenteil:** Wird quer gestrickt. 64 (66 – 68 – 70) M mit Nadeln Nr. 5 anschlagen. Im Grundmuster wie folgt str.: Kettenrandm, 62 (64 – 66 – 68) M Grundmuster, = 31 (32 – 33 – 34) x den Rapport wdh., Kettenrandm. Für die Schräge am linken Rand in jeder 2. R 12 x 1 M, 2 x 2 M, 1 x 3 M und 1 x 27 M zun. bzw. dazu anschlagen = 110 (112 – 114 – 116) M. Die zugenommenen M nach und nach in das Grundmuster einfügen. Nun 52 (56 – 60 – 64) cm geradeaus weiterstr., dann für die Schräge am linken Rand 1 x 27 M gerade abk. und in jeder 2. R 1 x 3 M, 2 x 2 M und 12 x 1 M abn. = 64 (66 – 68 – 70) M. In 68 (72 – 76 – 80) cm Gesamthöhe mit der 6. R Grundmuster enden und alle M gerade abk.

**Linkes Vorderteil:** Grundsätzlich wie das Rückenteil beginnen. In 23 (25 – 27 – 29) cm Gesamthöhe mit der 6. R Grundmuster enden und alle M gerade abk.

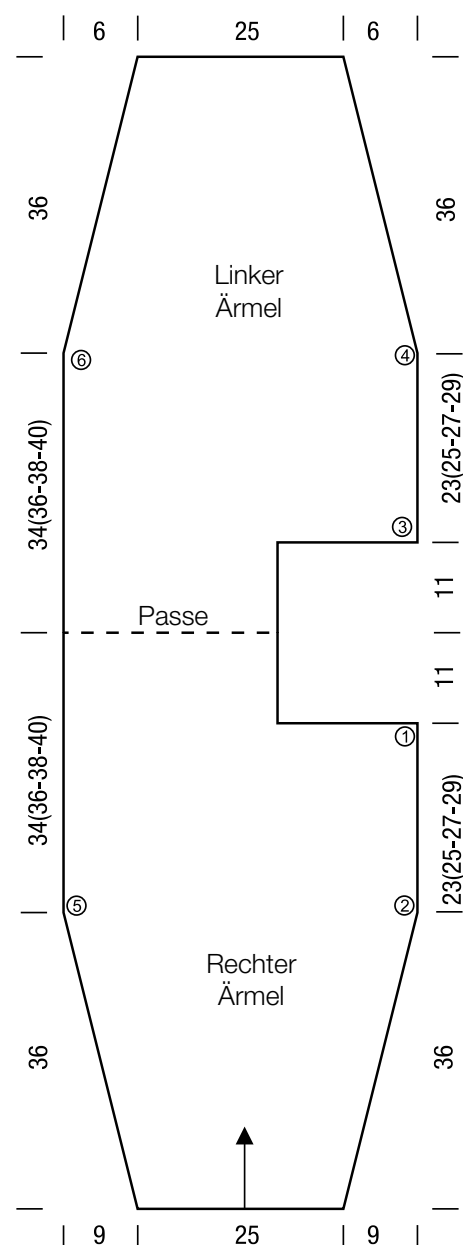
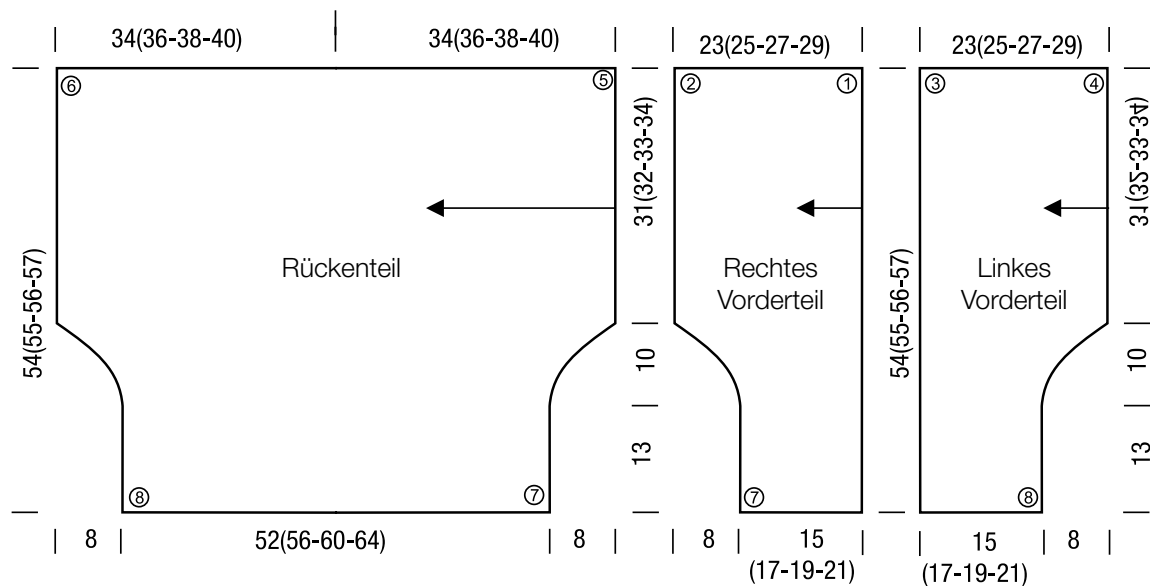
**Rechtes Vorderteil:** Wird quer gestrickt. 110 (112 – 114 – 116) M mit Nadeln Nr. 5 anschlagen. Im Grundmuster wie folgt str.: Kettenrandm, 108 (110 – 112 – 114) M Grundmuster, = 54 (55 – 56 – 57) x den Rapport wdh., Kettenrandm. In 15 (17 – 19 – 21) cm Gesamthöhe am linken Rand 1 x 27 M abk., dann für die Schräge in jeder 2. R 1 x 3 M, 2 x 2 M und 12 x 1 M abn. = 64 (66 – 68 – 70) M. In 23 (25 – 27 – 29) cm Gesamthöhe mit der 6. R Grundmuster enden und alle M gerade abk.

**Rechter Ärmel, Passe und linker Ärmel:** Man beginnt am rechten Ärmel. 52 M mit Nadeln Nr. 5 anschlagen. Im Grundmuster wie folgt str.: Kettenrandm, 50 M Grundmuster, = 25 x den Rapport wdh., Kettenrandm. Für die Ärmelschräge in der 5. R 1 x 1 M beids. zun., dann in jeder 8. R 11 x 1 M, dann abw. in jeder 6. und 8. R 6 x 1 M beids. zun. = 88 M. Die zugenommenen M nach und nach in das Grundmuster einfügen. In 59 (61 – 63 – 65) cm Gesamthöhe für den Halsausschnitt am rechten Rand 1 x 34 M gerade abk. Mit den restl. 54 M geradeaus weiterarb. In 70 (72 – 74 – 76) cm Gesamthöhe ist die rückw. Mitte erreicht. Rückw. Mitte markieren. Von nun an das Teil gegengleich beenden. Aus Zunahmen werden nun Abnahmen und umgekehrt. Nach 70 (72 – 74 – 76) cm ab der markierten rückw. Mitte mit der 1. – 6. R Grundmuster enden und alle 52 M gerade abk.

**Fertigstellen:** Teile spannen, anfeuchten und trocknen lassen. Mit Häkelnadel Nr. 4 und mit fe M die Nähte von der Außenseite her schließen, dabei stets in das nebeneinanderliegende halbe M-Glied einstecken. Lt. Schnittskizze die Teile wie folgt zusammenhäkeln: Passe je 34 (36 – 38 – 40) cm beids. der markierten Mitte an das Rückenteil häkeln s. Punkt 6 auf 6 und Punkt 5 auf 5. Linkes Vorderteil an die gegenüberliegende Seite der Passe häkeln: Punkt 4 auf 4 und Punkt 3 auf 3. Rechtes Vorderteil an die gegenüberliegende Seite der Rückenpasse häkeln: Punkt 1 auf 1 und Punkt 2 auf 2. Ärmel und Seitennähte schließen. Da die Passe am Rückenteil breiter ist als an den Vorderteilen, ist das Rückenteil in der Mitte gemessen 9 cm länger als die Vorderteile. Aus den Verschlussrändern der Vorderteile und dem rückw. Halsausschnitt insgesamt 400 M auffassen. Mit der Rundstricknadel Nr. 5 im Rippenmuster str., dabei in der 1. R, = Rückr, M wie folgt einteilen: Kettenrandm, \* 2 M li, 2 M re, ab \* stets wdh., 2 M li, Kettenrandm. Nach 8,5 cm M abk., wie sie erscheinen.

# JACKE · AMOROSO

## Modell 05 – Lookbook 10



### Strickschrift

10	□	□	□	9
8	□	□	□	7
6	□	□	□	5
4	□	□	□	3
2	□	□	□	1

Rapport = 2 M

### Zeichenerklärung:

- = 1 M re
- = 1 Umschlag
- = 2 M re zusstr.
- = 2 li zusstr.



[www.lanagrossa.de](http://www.lanagrossa.de)

# **SCHAL · AMOROSO**

## Modell 06 – Lookbook 10

# SCHAL · AMOROSO

## Modell 06 – Lookbook 10



**Größe** 40 x 200 cm

**Material:** Lana Grossa **Amoroso** (23% Schurwolle, 23% Seide, 23% Baumwolle, 23% Polyacryl, 8% Polyamid, Lauflänge 400 m/100 g), **Schal 1:** 100 g Grège/Grünbeige/Hellgrau/Sandgelb (**Fb 1**) und 100 g Jade/Violett/Petrol/Camel (**Fb 3**), **Schal 2:** 100 g Hellgrau/Jeans/Veilchenblau/Grau (**Fb 4**) und 100 g Jade/Fuchsia/Grüngrau/Beere (**Fb 6**), **Schal 3:** 100 g Altrosa/Fuchsia/Orange (**Fb 5**) und 100 g Zartblau/Rosa/Fliegender/Sandgelb/Helloliv (**Fb 2**), **Schal 4:** 100 g Gelb/Orange/Apricot/Senf/Grau (**Fb 8**) und 100 g Linde/Petrol/Graugrün (**Fb 7**); Stricknadeln Nr. 5.

**Netzmuster:** M-Zahl teilbar durch 3 + Randm. **1. R:** Knötchenrandm, \* 1 M re, 1 U, 2 M re zusstr., (= den U der Vorr mit der nächsten M re zusstr.), ab \* stets wdh., Knötchenrandm. **2. R:** Knötchenrandm, \* 1 M re, 1 U, 2 M re zusstr. (= den U der Vorr mit der folg. M re zusstr.), ab \* stets wdh., Knötchenrandm. Die 1. und 2. R stets wdh.

**Knötchenrandm:** Randm in Hin- und Rückr re str.

**Maschenprobe:** Netzmuster mit Nadeln Nr. 5: 16 M und 23 R = 10 x 10 cm.

**Schal:** 65 M mit Nadeln Nr. 5 **Schal 1:** in Fb 1, **Schal 2:** in Fb 4, **Schal 3:** in Fb 5, **Schal 4:** in Fb 8 anschlagen und 1 Rückr rechte M str. Im Netzmuster weiterarb. = 21 Rapporte. Am Ende des Knäuels mit einer Rückr enden, dann **Schal 1:** in Fb 3, **Schal 2:** in Fb 6, **Schal 3:** in Fb 2, **Schal 4:** in Fb 7 weiterarb. Am Ende des Knäuels 1 Hinr re und in der folg. Rückr alle M re abk.

**Fertigstellen:** Schal spannen, anfeuchten und trocknen lassen.



[www.lanagrossa.de](http://www.lanagrossa.de)

# TOP · ALESSIA

Modell 07 – Lookbook 10

**Größe** 36/38, 40/42 und 44

Die Angaben für Größe 40/42 und 44 stehen in Klammern. Ist nur eine Angabe gemacht, gilt diese für alle Größen.

**Material:** Lana Grossa **Alessia** (76% Baumwolle, 20% Rec. Polyester, 4% Polyester, Lauflänge 135 m/50 g), **250 (300 – 350) g** Gold/Kupfer/Graugrün/Mint (**Fb 102**) oder Rot/Orange/Ecru (**Fb 11**); Stricknadeln Nr. 5 und 1 Rundstricknadel Nr. 4, 40 cm lang.

**Rippenmuster:** 1 M re verschränkt, 1 M li im Wechsel.

**Glatt re:** Hinr re, Rückr li.

**Glatt li:** Hinr li, Rückr re.

**Grundmuster:** M-Zahl teilbar durch 24 + 15 + Randm. Siehe Strickschrift. Dargestellt sind nur Hinr. In den Rückr alle M und U li str. Die 1. – 22. R stets wdh. **HINWEIS:** Bei den Abnahmen für die Seitenschräge und den Armausschnitt darauf achten, dass das Grundmuster ausgeglichen ist! Siehe dazu auch den Tipp: Ab- und Zunahmen bei Lochmustern.

**Doppelte Randm:** Hinr: Am Anfang der R die 1. M wie zum Linksstr. abh., dabei den Faden hinter der Arbeit führen und fest anziehen, 1 M re str. Am Ende der R die vorletzte M re str., die letzte M wie zum Linksstr. abh., dabei den Faden hinter der Arbeit führen. Rückr: Am Anfang der R die 1. M li str., die folg. M wie zum Linksstr. abh., dabei den Faden vor der Arbeit führen und fest anziehen. Am Ende der R die vorletzte M wie zum Linksstr. abh., dabei den Faden vor der Arbeit führen, die letzte M li str.

**Betonte Abnahmen:** Rechter Rand: Doppelte Randm, 1 M li, 1 einfacher Überzug (= 1 M re abh., die folg. M re str., dann

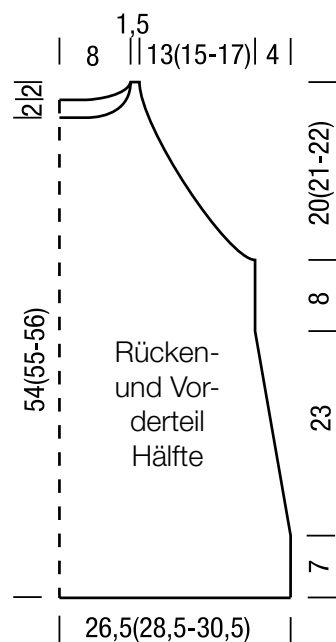
die abgeh. M überziehen). Linker Rand: 2 M re zusstr., 1 M li, doppelte Randm.

**Maschenprobe:** Grundmuster mit Nadeln Nr. 5: 17 M und 28 R = 10 x 10 cm.

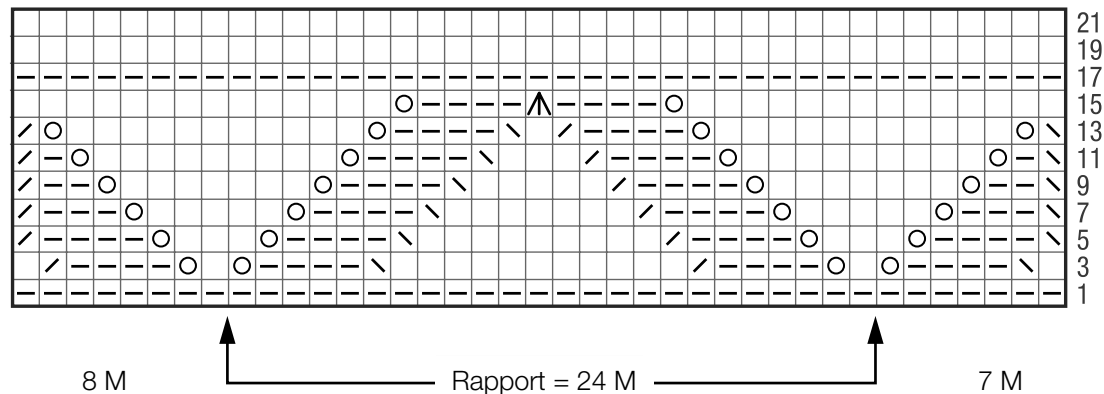
**Rückenteil:** 93 (99 – 105) M mit Nadeln Nr. 5 anschlagen und 1 Rückr rechte M str. In der folg. Hinr M wie folgt einteilen: Doppelte Randm, 1 M glatt li, 0 (3 – 6) M glatt re, lt. Strickschrift beginnen, 3 x den Rapport wdh., lt. Strickschrift enden, 0 (3 – 6) M glatt re, 1 M glatt li, doppelte Randm. In 7 cm Gesamthöhe für die Seitenschräge 1 x 1 M beids. abn., dann in jeder 10. R 5 x 1 M und in der folg. 12. R 1 x 1 M beids. abn. = 79 (85 – 91) M. In 38 cm Gesamthöhe für die Armausschnitte 1 x 2 M beids. abk., dann in jeder 2. R 2 x 2 M, 7 x 1 M und in jeder 4. R 9 x 1 M (in jeder 2. R 2 x 2 M, 12 x 1 M und in jeder 4. R 7 x 1 M – in jeder 2. R 2 x 2 M, 17 x 1 M und in jeder 4. R 5 x 1 M) beids. abn., dabei betonte Abnahmen arb. und weiter bis zum Ende des Teils beids. am Rand mit doppelte Randm, 1 M glatt li beginnen und mit 1 M glatt li, doppelte Randm enden. In 56 (57 – 58) cm Gesamthöhe für den Halsausschnitt die mittl. 11 M abk., dann in jeder 2. R 2 x 4 M abk. In 58 (59 – 60) cm Gesamthöhe die restl. 4 M abk.

**Vorderteil:** Grundsätzlich das Rückenteil arb. In 54 (55 – 56) cm Gesamthöhe für den Halsausschnitt die mittl. 7 M abk., dann in jeder 2. R 5 x 2 M abk.

**Fertigstellen:** Teile spannen, anfeuchten und trocknen lassen. Schulternähte schließen. Für den Stehkragen aus dem Halsausschnitt 90 M auffassen. Mit der Rundstricknadel Nr. 4 in Rd im Rippenmuster str. Nach 8 cm Kragenhöhe M locker abk., wie sie erscheinen. Seitennähte jeweils zwischen der 1. und 2. doppelten Randm im Matratzenstich schließen.



### Strickschrift



### Zeichenerklärung:

- = 1 M re
- ▢ = 1 M li
- ⊙ = 1 Umschlag
- ▤ = 2 M re zusstr.
- ▥ = 1 einfacher Überzug (= 1 M re abh., die folg. M re str., dann die abgeh. M überziehen)
- ⌘ = 1 doppelter Überzug (= 2 M re abh., 1 M re str., dann die abgeh. M überziehen)



[www.lanagrossa.de](http://www.lanagrossa.de)

**JACKE · ALESSIA**

Modell 08 – Lookbook 10

# JACKE · ALESSIA

## Modell 08 – Lookbook 10



**Größe** 36/38, 40/42 und 44

Die Angaben für Größe 40/42 und 44 stehen in Klammern. Ist nur eine Angabe gemacht, gilt diese für alle Größen.

**Material:** Lana Grossa **Alessia** (76% Baumwolle, 20% Rec. Polyester, 4% Polyester, Lauflänge 135 m/50 g), **300 (350 – 400) g** Silber/Graugrün/Ecru (**Fb 6**) bzw. Schwarz/Kupfer/Silber/Hanf (**Fb 103**); Stricknadeln Nr. 4,5, 1 Rundstricknadel Nr. 4, 40 cm lang, 7 Perlmutterknöpfe von UNION KNOFF, Art. 37604, Fb 12, Gr. 18 mm.

**Blendenmuster:** **1. R (= Hinr):** \* 1 M li, 1 M re verschränkt, ab \* stets wdh., 1 M li. **2. R (= Rückr):** \* 1 M re, 1 M li verschränkt, ab \* stets wdh., 1 M re. Die 1. und 2. R stets wdh.

**Glatt links:** Hinr li, Rückr re.

**Ajourmuster:** M-Zahl teilbar durch 14 + 1 + Randm. Siehe Strickschrift. Es sind Hin- und Rückr gezeichnet. Die M sind so dargestellt, wie sie gestrickt werden. Die 1. – 10. R stets wdh.

**Doppelte Randm:** **Hinr:** Am Anfang der R die 1. M wie zum Linksstr. abh., dabei den Faden hinter der Arbeit führen und fest anziehen, 1 M re str. Am Ende der R die vorletzte M re str., die letzte M wie zum Linksstr. abh., dabei den Faden hinter der Arbeit führen. **Rückr:** Am Anfang der R die 1. M li str., die folg. M wie zum Linksstr. abh., dabei den Faden vor der Arbeit führen und fest anziehen. Am Ende der R die vorletzte M wie zum Linksstr. abh., dabei den Faden vor der Arbeit führen, die letzte M li str.

**Kettenrandm:** **Hinr:** Die 1. M re verschränkt str., die letzte M wie zum Linksstr. abh., dabei den Faden hinter der Arbeit führen. **Rückr:** Die 1. M li verschränkt str., die letzte M wie zum Linksstr. abh., dabei den Faden vor der Arbeit führen.

**Maschenprobe:** Ajourmuster mit Nadeln Nr. 4,5: 20 M und 29 R = 10 x 10 cm.

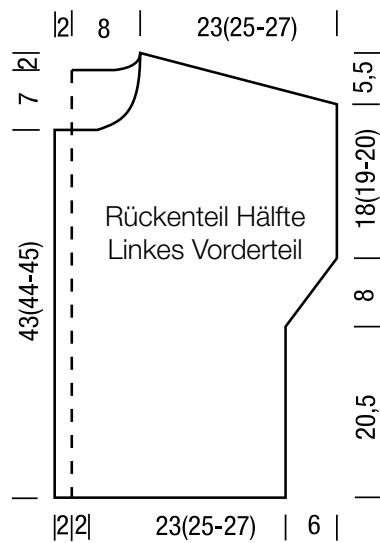
**Rückenteil:** 105 (111 – 119) M mit Nadeln Nr. 4,5 anschlagen und 1 Rückr linke M str. In der folg. Hinr im Ajourmuster str., dabei M wie folgt einteilen: Doppelte Randm, 1 M glatt li, 0 (3 – 0) M glatt re, 99 (99 – 113) M Ajourmuster: 7 (7 – 8) x den Rapport wdh., lt. Strickschrift enden, 0 (3 – 0) M glatt re, 1 M glatt li, doppelte Randm. In 20,5 cm Gesamthöhe beids. Ket-

tenrandm arb. und für die kurzen Ärmel 1 x 1 M beids. zun., dann in jeder 2. R 12 x 1 M beids. zun. Die Zunahmen stets nach bzw. vor der Kettenrandm vornehmen und die zuge-nommenen M nach und nach in das Ajourmuster einfügen = 131 (137 – 145) M. Geradeaus weiterstr. und nach 18 (19 – 20) cm für die Schulterschräge 1 x 6 (6 – 7) M beids. abk., dann in jeder 2. R noch 6 x 6 M und 1 x 7 M (in jeder 2. R 3 x 6 M und 4 x 7 M – in jeder 2. R 7 x 7 M) beids. abk. In 50 (51 – 52) cm Gesamthöhe für den Halsausschnitt die mittl. 29 M abk., dann in der folg. 2. R 1 x 2 M abk.

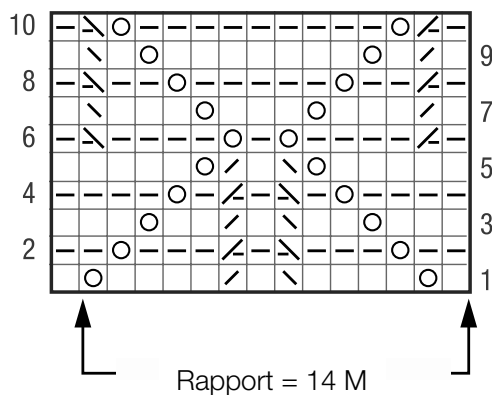
**Linkes Vorderteil:** 57 (60 – 64) M mit Nadeln Nr. 4,5 anschlagen und 1 Rückr linke M str. In der folg. Hinr M wie folgt einteilen: Doppelte Randm, 1 M glatt li, 43 M Ajourmuster: 3 x den Rapport wdh., lt. Strickschrift enden, 9 M Rippenmuster, doppelte Randm (doppelte Randm, 1 M glatt li, 3 M glatt re, 43 M Ajourmuster: 3 x den Rapport wdh., lt. Strickschrift enden, 9 M Rippenmuster, doppelte Randm – doppelte Randm, 1 M glatt li, 50 M Ajourmuster: 3 x den Rapport wdh., die 1. – 8. M des Rapports, 9 M Rippenmuster, doppelte Randm). Die Zunahmen für die Ärmel und die Abnahmen für die Schulterschräge am rechten Rand wie beim Rückenteil beschrieben arb. In 43 (44 – 45) cm Gesamthöhe für den Halsausschnitt am linken Rand 1 x 10 M abk., dann in jeder 2. R 1 x 3 M, 2 x 2 M und 4 x 1 M abn.

**Rechtes Vorderteil:** Wie linkes Vorderteil, jedoch gegen- gleich arb. und in die Verschlussblende 7 Knopflöcher wie folgt einstr.: Doppelte Randm, 1 M li, 1 M re verschränkt, 1 M li, 1 M re verschränkt, 2 M abk., restl. M str. In der folg. Rückr die abgeketteten M wieder anschlagen. Das 1. Knopfloch nach 5 (6 – 7) cm ab Anschlag, die restl. 6 Knopflöcher im Abstand von je 6 cm einstr.

**Fertigstellen:** Teile spannen, anfeuchten und trocknen las- sen. Schulternähte schließen. Für die Halsblende aus dem Halsausschnitt 119 M auffassen, dabei die je 11 M der Ver- schlussblende nicht mit auffassen. Mit der Rundstricknadel Nr. 4 in offener Arbeit im Blendenmuster str., dabei in der 1. R, = Rückr, M wie folgt einteilen: Doppelte Randm, \* 1 M re, 1 M li verschränkt, ab \* stets wdh., 1 M re, doppelte Randm. Nach 3 cm M abk., wie sie erscheinen. Seiten- und Ärmelnähte zwi- schen der 1. und 2. doppelten Randm im Matratzenstich schließen. Knöpfe annähen.



### Strickschrift



### Zeichenerklärung:

- = 1 M re
- = 1 M li
- = 1 Umschlag
- ▤ = 2 M re zusstr.
- ▥ = 2 M li zusstr.
- ▧ = 1 einfacher Überzug (= 1 M re abh., die folg. M re str., dann die abgeh. M überziehen)
- ▨ = 2 M li verschränkt zusstr.



[www.lanagrossa.de](http://www.lanagrossa.de)



## **TOP · ALESSIA**

Modell 09 – Lookbook 10

**Größe** 36/38, 40/42, 44/46 und 48

Die Angaben für Größe 40/42, 44/46 und 48 stehen in Klammern. Ist nur eine Angabe gemacht, gilt diese für alle Größen.

**Material:** Lana Grossa **Alessia** (76% Baumwolle, 20% Rec. Polyester, 4% Polyester, Lauflänge 135 m/50 g), **350 (400 – 450 – 500) g** Oliv/Pistazie/Mint (**Fb 8**); Stricknadeln Nr. 4,5.

**Grundmuster:** M-Zahl teilbar durch 4 + Randm. **1. R (= Hinr):** Randm, \* Zwischen der 2. und 3. M durchstechen und Faden als Schlaufe durchholen, 1 U, die 1. und 2. M re verschränkt zusstr., dann die 3. und 4. M re verschränkt zusstr., ab \* stets wdth., Randm. **2. R (= Rückr):** Randm, \* 3 M re, 1 M abh., dabei den Faden vor der Arbeit führen, ab \* stets wdth., Randm. Die 1. und 2. R stets wdth.

**Glatt li:** Hinr li, Rückr re.

**Doppelte Randm:** Hinr: Am Anfang der R die 1. M wie zum Linksstr. abh., dabei den Faden hinter der Arbeit führen und fest anziehen, 1 M re str. Am Ende der R die vorletzte M re str., die letzte M wie zum Linksstr. abh., dabei den Faden hinter der Arbeit führen. Rückr: Am Anfang der R die 1. M li str., die folg. M wie zum Linksstr. abh., dabei den Faden vor der Arbeit führen und fest anziehen. Am Ende der R die vorletzte M wie zum Linksstr. abh., dabei den Faden vor der Arbeit führen, die letzte M li str.

**Betonte Abnahmen:** Rechter Rand: Betrifft die ersten 18 M der R: Doppelte Randm, 1 M li, 10 M Grundmuster, 5 M re verschränkt zusstr. Linker Rand: Betrifft die letzten 18 M der R: 5 M re verschränkt zusstr., 10 M Grundmuster, 1 M li, doppelte Randm.

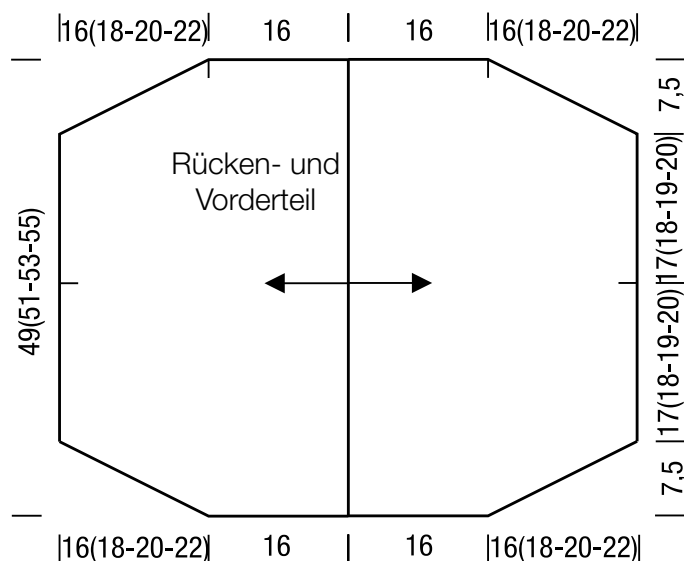
**Maschenprobe:** Grundmuster mit Nadeln Nr. 4,5: 26 M und 28 R = 10 x 10 cm.

**HINWEIS:** Alessia ist sehr glatt und rutschig, deshalb können fallende M nicht wieder aufgenommen werden. Die Pfeile in der Schnittzeichnung geben die Strickrichtung an.

**Rückenteil:** Besteht aus 2 Teilen. Man beginnt in der Mitte des Teils. 130 (134 – 138 – 142) M mit Nadeln Nr. 4,5 anschlagen und 1 Rückr linke M str. Im Grundmuster arb. und M wie folgt einteilen: Doppelte Randm, 1 M glatt li, 124 (128 – 132 – 136) M Grundmuster, = 31 (32 – 33 – 34) Rapporte, 1 M glatt li, doppelte Randm. In 16 cm Gesamthöhe für die Schrägen 1 x 4 M beids. abn., dann in jeder 10. R 4 x 4 M (abw. in jeder 10. und 12. R 4 x 4 M – in der 14. R 1 x 4 M, dann in jeder 12. R 3 x 4 M – in jeder 14. R 4 x 4 M) beids. abn., dabei stets betonte Abnahmen arb. = 90 (94 – 98 – 102) M. In 32 (34 – 36 – 38) cm Gesamthöhe alle M gerade abk. 2. Rückenteilhälfte ebenso arb.

**Vorderteil:** Wie das Rückenteil arb.

**Fertigstellen:** Teile spannen, anfeuchten und trocknen lassen. Die beiden Hälften des Rückenteils an den Anschlaggrändern mit der Naht nach außen verbinden. Ebenso die beiden Hälften des Vorderteils zusammennähen. Schulternähte schließen, dabei die mittl. 32 cm offen lassen. Für die Armausschnitte ab Schulternäht beids. je 17 (18 – 19 – 20) cm offen lassen, restl. Nähte stets zwischen der 1. und 2. doppelten Randm im Matratzenstich schließen.





[www.lanagrossa.de](http://www.lanagrossa.de)

# **PULLOVER · ALESSIA**

Modell 10 – Lookbook 10

# PULLOVER · ALESSIA

## Modell 10 – Lookbook 10



**Größe** 36/38, 40/42 und 44

Die Angaben für Größe 40/42 und 44 stehen in Klammern. Ist nur eine Angabe gemacht, gilt diese für alle Größen.

**Material:** Lana Grossa **Alessia** (76% Baumwolle, 20% Rec. Polyester, 4% Polyester, Lauflänge 135 m/50 g), **500 (550 – 600) g** Blau/Türkis/Silbergrau (**Fb 15**); Stricknadeln Nr. 4,5 und 1 Rundstricknadel Nr. 4,5, 120 cm lang.

**Rippenmuster:** 1 M re, 1 M li im Wechsel.

**Glatt re:** Hinr re, Rückr li.

**Blendenmuster:** **1. R (= Hinr):** Randm, jede M re str., dabei den Faden 2 x um die Nadel wickeln, Randm. **2. R (= Rückr):** Randm, alle M li str., U fallen lassen, Randm. **3. R:** Randm, \* zwischen der 1. und 2. M Faden als Schlaufe durchholen, dann die 1. M re str., ab \* stets wdh., Randm. **4. R:** Randm, \* die Schlaufe und die rechte M der Vorr li zusstr., ab \* stets wdh., Randm. **5. R:** Wie 1. R. **6. R:** Wie 2. R.

**Doppelte Randm:** **Hinr:** Am Anfang der R die 1. M wie zum Linksstr. abh., dabei den Faden hinter der Arbeit führen und fest anziehen, 1 M re str. Am Ende der R die vorletzte M re str., die letzte M wie zum Linksstr. abh., dabei den Faden hinter der Arbeit führen. **Rückr:** Am Anfang der R die 1. M li str., die folg. M wie zum Linksstr. abh., dabei den Faden vor der Arbeit führen und fest anziehen. Am Ende der R die vorletzte M wie zum Linksstr. abh., dabei den Faden vor der Arbeit führen, die letzte M li str.

**Betonte Abnahmen 1: Rechter Rand:** Doppelte Randm, 2 M re, 1 doppelter Überzug (= 1 M re abh., die folg. 2 M re zusstr., dann die abgeh. M überziehen). **Linker Rand:** 3 M re zusstr., 2 M re, doppelte Randm.

**Betonte Abnahmen 2: Rechter Rand:** Doppelte Randm, 1 M glatt li, 1 einfacher Überzug (= 1 M re abh., die folg. M re str., dann die abgeh. M überziehen). **Linker Rand:** 2 M re zusstr., 1 M glatt li, doppelte Randm.

**Betonte Zunahmen: Rechter Rand:** Doppelte Randm, 1 M re, aus dem Quersfaden zur folg. M 1 M re verschränkt herausstr. **Linker Rand:** Aus dem Quersfaden zur folg. M 1 M re verschränkt herausstr., 1 M re, doppelte Randm.

**Maschenprobe:** Glatt re mit Nadeln Nr. 4,5: 22 M und 28 R = 10 x 10 cm.

**Rückenteil:** 121 (129 – 137) M mit Nadeln Nr. 4,5 anschlagen und in der 1. R, = Rückr, M wie folgt einteilen: Doppelte

Randm, 117 (125 – 133) M Rippenmuster, doppelte Randm. Ab der folg. Hinr glatt re weiterarb., dabei beids. doppelte Randm arb. In 32 cm Gesamthöhe für die Armausschnitte 1 x 2 M beids. abn., dann in jeder 2. R 4 x 2 M beids. abn., dabei betonte Abnahmen 1 arb. = 101 (109 – 117) M. In 20 (21 – 22) cm Armausschnitthöhe für die Schulterschräge 1 x 5 (5 – 6) M beids. abk., dann in jeder 2. R 4 x 5 M und 1 x 6 M (in jeder 2. R 5 x 6 M – in jeder 2. R 2 x 6 M und 3 x 7 M) beids. abk. In 56 (57 – 58) cm Gesamthöhe die restl. 39 M abk.

**Linkes Vorderteil:** 91 (95 – 99) M mit Nadeln Nr. 4,5 anschlagen und in der 1. R, = Rückr, M wie folgt einteilen: Doppelte Randm, 87 (91 – 95) M Rippenmuster, doppelte Randm. Ab der folg. Hinr glatt re weiterarb., dabei beids. doppelte Randm arb. und am linken Rand vor den doppelten Randm 1 M glatt li str. In 5 cm Gesamthöhe für die Ausschnittschräge am linken Rand 1 x 1 M abn., dann abw. in jeder 2. und 4. R 43 x 1 M abn., dann in jeder 2. R 6 x 1 M (abw. in jeder 2. und 4. R 45 x 1 M abn., dann in jeder 2. R 4 x 1 M – abw. in jeder 2. und 4. R 47 x 1 M abn., dann in jeder 2. R 2 x 1 M) abn., dabei betonte Abnahmen 2 arb. Den Armausschnitt und die Schulterschräge am rechten Rand wie beim Rückenteil beschrieben arb.

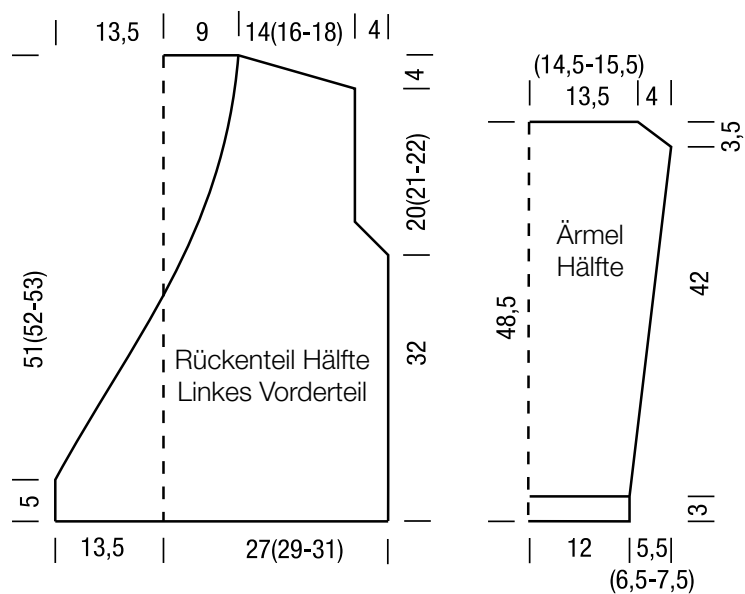
**Rechtes Vorderteil:** Wie linkes Vorderteil, jedoch gegen gleich str.

**Ärmel:** 56 M mit Nadeln Nr. 4,5 anschlagen und 1 Rückr linke M str. Im Blendenmuster 6 R str., dabei beids. doppelte Randm arb. Glatt re weiterarb. und ebenfalls beids. doppelte Randm arb. Für die Ärmelschräge in der 11. (9. – 9.) R glatt re 1 x 1 M beids. zun., dann in jeder 10. R 6 x 1 M und in jeder 8. R 5 x 1 M (in jeder 8. R 13 x 1 M – abw. in jeder 6. und 8. R 15 x 1 M) beids. zun., dabei betonte Zunahmen arb. = 80 (84 – 88) M. In 45 cm Gesamthöhe für die Armkugel 1 x 2 M beids. abn., dann in jeder 2. R 4 x 2 M beids. abn., dabei betonte Abnahmen 1 arb. = 60 (64 – 68) M. In 48,5 cm Gesamthöhe alle M abk. 2. Ärmel ebenso arb.

**Fertigstellen:** Teile spannen, anfeuchten und trocknen lassen. Schulternähte schließen. Für die Ausschnittblende aus den Ausschnittschrägen beider Vorderteile und aus dem rückw. Halsausschnitt insgesamt 198 (202 – 206) M auffassen. Mit der Rundstricknadel Nr. 4,5 in der 1. R (= Rückr) alle M li verschränkt str., dann im Blendenmuster 6 R str. M abk. Rechtes Vorderteil 26 cm über das linke Vorderteil legen und am Anschlagrand beide Vorderteilhälfte über die 26 cm miteinander verbinden. Ärmel einsetzen. Seiten- und Ärmelnähte schließen. Nähte stets zwischen der 1. und 2. doppelten Randm im Matratzenstich schließen.

# PULLOVER · ALESSIA

## Modell 10 – Lookbook 10





[www.lanagrossa.de](http://www.lanagrossa.de)

# **PULLOVER · ALESSIA**

Modell 11 – Lookbook 10

# PULLOVER · ALESSIA

## Modell 11 – Lookbook 10



**Größe** 36/38, 40/42 und 44

Die Angaben für Größe 40/42 und 44 stehen in Klammern. Ist nur eine Angabe gemacht, gilt diese für alle Größen.

**Material:** Lana Grossa **Alessia** (76% Baumwolle, 20% Rec. Polyester, 4% Polyester, Lauflänge 135 m/50 g), **450 (500 – 550) g** Goldgelb/Hellgrau/Graubraun (**Fb 4**); Stricknadeln Nr. 4,5 und 1 Rundstricknadel Nr. 3,5, 40 cm lang.

**Glatt re:** Hinr re, Rückr li.

**Bordürenmuster (= 16 M):** Siehe Strickschrift 1. In den nicht gezeichneten Rückr M str., wie sie erscheinen, U li str. Die 1. – 16. R stets wdh. **HINWEIS:** Das Bordürenmuster weist in der 1. – 7. R und in der 9. – 15. R eine höhere M-Zahl aus. M-Zahl beträgt nur nach der 8. und nach der 16. R 16 M.

**Betonte Abnahmen (Rücken- und Vorderteil):** Betrifft die 1. – 10. M am Anfang der R, bzw. die letzten 10 M am Ende der R. Siehe Strickschrift 2a bzw. 2b. In den Rückr alle M li str., bzw. wie in der Zeichenerklärung angegeben.

**Betonte Abnahmen (Ärmel): Rechter Rand:** Randm, 1 M re, 2 M re zusstr. **Linker Rand:** 1 einfacher Überzug (= 1 M re abh., die folg. M re str., dann die abgeh. M überziehen), 1 M re, Randm.

**Maschenprobe:** Glatt re mit Nadeln Nr. 4,5: 22 M und 28 R = 10 x 10 cm. Bordürenmuster mit Nadeln Nr. 4,5: 16 M = 8,5 cm breit.

**Rückenteil:** 108 (116 – 124) M mit Nadeln Nr. 4,5 anschlagen und 1 Rückr rechte M str. Glatt re weiterab. In 41 cm Gesamthöhe 1 x 1 (2 – 3) M beids. abk., dann für die Raglanschräge in jeder 2. R 28 (31 – 34) x 1 M beids. abn., dabei stets betonte Abnahmen (Rücken- und Vorderteil) arb., s. Strickschrift 2a für die Raglanschräge am rechten Rand, s. Strickschrift 2b für

die Raglanschräge am linken Rand. In 61 (63 – 65) cm Gesamthöhe die restl. 50 M abk.

**Vorderteil:** Zunächst wie das Rückenteil arb. In 41 cm Gesamthöhe 1 x 1 (2 – 3) M beids. abk., dann für die Raglanschräge in jeder 2. R 23 (26 – 29) x 1 M beids. abn., dabei stets betonte Abnahmen (Rücken- und Vorderteil) arb., s. Strickschrift 2a für die Raglanschräge am rechten Rand, s. Strickschrift 2b für die Raglanschräge am linken Rand. In 53 (55 – 57) cm Gesamthöhe für den Halsausschnitt die mittl. 30 M abk., dann in jeder 2. R 5 x 3 M abk.

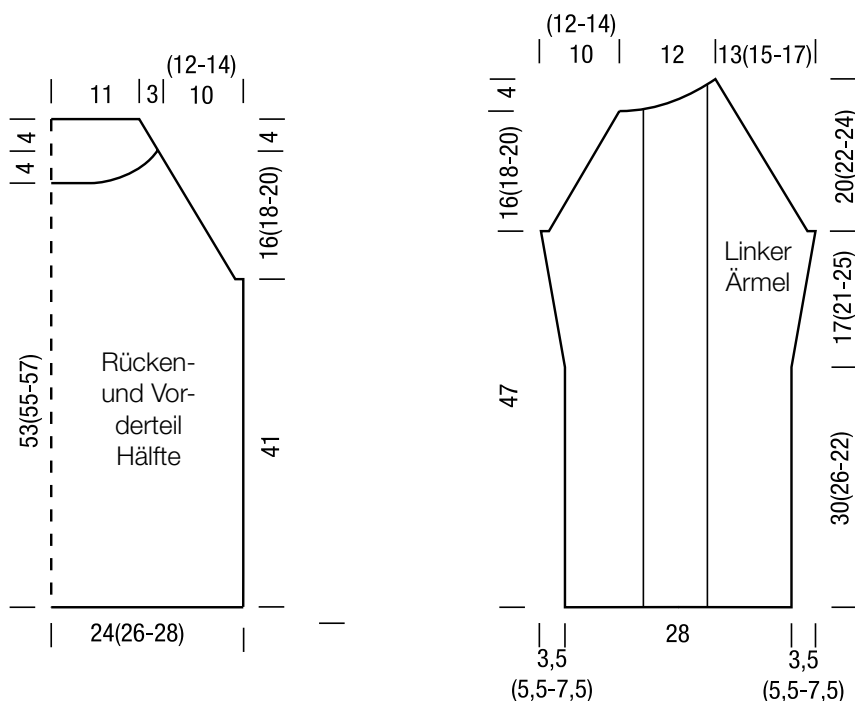
**Linker Ärmel:** 62 M mit Nadeln Nr. 4,5 anschlagen und 1 Rückr rechte M str. In der folg. Hinr M wie folgt einteilen: Randm, 22 M glatt re, 16 M Bordürenmuster, 22 M glatt re, Randm. In 30 (26 – 22) cm Gesamthöhe für die Ärmelschräge 1 x 1 M beids. zun., dann in jeder 6. R 7 x 1 M (abw. in jeder 4. und 6. R 11 x 1 M – in jeder 4. R 7 x 1 M, dann abw. in jeder 4. und 6. R 8 x 1 M) beids. zun. = 78 (86 – 94) M. In 47 cm Gesamthöhe 1 x 1 (2 – 3) M beids. abk., dann für die Raglanschräge in jeder 2. R 23 (26 – 29) x 1 M beids. abn., dabei betonte Abnahmen (Ärmel) arb. Für die weitere Raglanschräge am rechten Rand in jeder 2. R noch 5 x 1 M abn., dabei weiterhin betonte Abnahmen (Ärmel) arb. und **gleichzeitig** für die Rundung am linken Rand 1 x 8 M abk., dann in jeder 2. R 1 x 6 M, 1 x 4 M, 1 x 3 M und 2 x 2 M abk. **HINWEIS:** Bei den Abnahmen wurde von 16 M für das Bordürenmuster ausgegangen. Das Bordürenmuster weist in der 1. – 7. R und in der 9. – 15. R eine höhere M-Zahl aus.

**Rechter Ärmel:** Wie linken Ärmel, jedoch gegengleich arb.

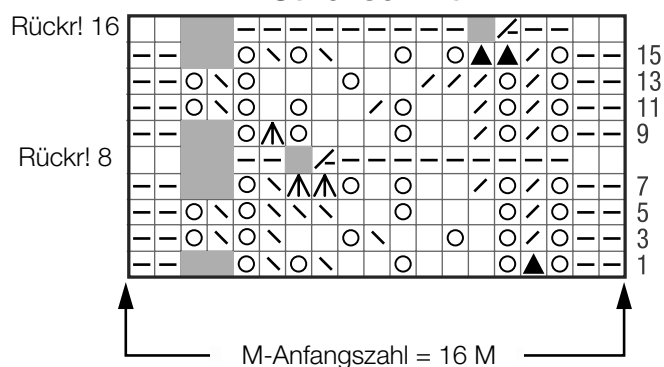
**Fertigstellen:** Teile spannen, anfeuchten und trocknen lassen. Raglannähte schließen. Aus dem Halsausschnitt 150 M auffassen. Mit der Rundstricknadel Nr. 3,5 1 Rd linke M str., dann alle M re abk. Seiten- und Ärmelnähte schließen.

# PULLOVER · ALESSIA

## Modell 11 – Lookbook 10



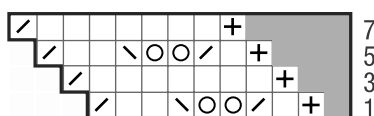
### Strickschrift 1



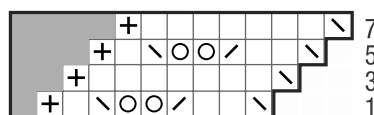
### Zeichenerklärung:

- = 1 M re
- = 1 M li
- = 1 Umschlag
- = 2 M re zusstr.
- = 2 M li zusstr.
- = 1 einfacher Überzug (= 1 M re abh., die folg. M re str., dann die abgeh. M überziehen)
- = 3 M re zusstr.
- = 1 doppelter Überzug (= 1 M re abh., 2 M re zusstr., dann die abgeh. M überziehen)
- = ohne Bedeutung, M nicht vorhanden, bzw. abgenommene M
- = Randm
- = 2 Umschläge. In den Rückr den 1. U li, den 2. U li verschränkt str.

### Strickschrift 2a



### Strickschrift 2b





[www.lanagrossa.de](http://www.lanagrossa.de)

# JACKE · ALTA MODA COTOLANA & ALTA MODA COTOLANA PRINT

Modell 12 – Lookbook 10

# JACKE · ALTA MODA COTOLANA & ALTA MODA COTOLANA PRINT

## Modell 12 – Lookbook 10



**Größe** 36/38, 40/42, 44/46 und 48

Die Angaben für Größe 40/42, 44/46 und 48 stehen in Klammern. Ist nur eine Angabe gemacht, gilt diese für alle Größen.

**Material:** Lana Grossa **Alta Moda Cotolana** (45% Schurwolle (Merino), 45% Baumwolle (Pima), 10% Polyamid, Lauflänge 150 m/50 g), **100 (150 – 150 – 200) g** Türkis (**Fb 28**), **100 (150 – 150 – 200) g** Pflaume (**Fb 6**), **100 (150 – 150 – 200) g** Curry (**Fb 24**) und **100 (150 – 150 – 200) g** Pink (**Fb 23**) und Lana Grossa **Alta Moda Cotolana Print** (45% Schurwolle (Merino), 45% Baumwolle (Pima), 10% Polyamid, Lauflänge 300 m/100 g), **300 (300 – 400 – 400) g** Türkis/Mint/Curry/Braun/Camel (**Fb 101**); 1 Rundstricknadel Nr. 4, 80 cm lang und 1 Häkelnadel Nr. 3,5.

**Grundmuster:** M-Zahl teilbar durch 4 + 1 + Randm. Siehe Strickschrift. Es sind Hin- und Rückr gezeichnet. Die M sind so dargestellt, wie sie gestrickt werden. Die 1. und 2. R stets wdh.

**Farbfolge:** \* 6 R Alta Moda Cotolana Print, 6 R Türkis, 6 R Alta Moda Cotolana Print, 6 R Pflaume, 6 R Alta Moda Cotolana Print, 6 R Curry, 6 R Alta Moda Cotolana Print, 6 R Pink = 48 R, dann je 4 R in der gleichen Farbfolge wie die 1. – 48. R arb. = 32 R, dann je 2 R in der gleichen Farbfolge wie die 1. – 48. R arb. = 16 R = insgesamt 96 R. Ab \* die 96 R stets wdh.

**Maschenprobe:** Grundmuster mit Rundstricknadel Nr. 4: 26 M und 26 R = 10 x 10 cm.

**Linkes Vorderteil und Rückenteilhälfte:** 159 (163 – 167 – 171) M mit der Rundstricknadel Nr. 4 in Alta Moda Cotolana Print anschlagen und in offener Arbeit str. Zunächst 1 Rückr rechte M str., dann im Grundmuster und nach Farbfolge str.: Randm, lt. Strickschrift 38 (39 – 40 – 41) x den Rapport wdh., lt. Strickschrift enden, Randm. In 37 (39 – 41 – 43) cm Gesamthöhe ab rechtem Rand 80 M str., 49 (53 – 57 – 61) M für den Armausschnitt abk., restl. 30 M str. In der folg. Rückr. über den abgeketteten M wieder 49 (53 – 57 – 61) M anschla-

gen. Über alle 159 (163 – 167 – 171) M geradeaus weiterstr. In 57 (61 – 65 – 69) cm Gesamthöhe, = Rückenmitte, alle M gerade abk.

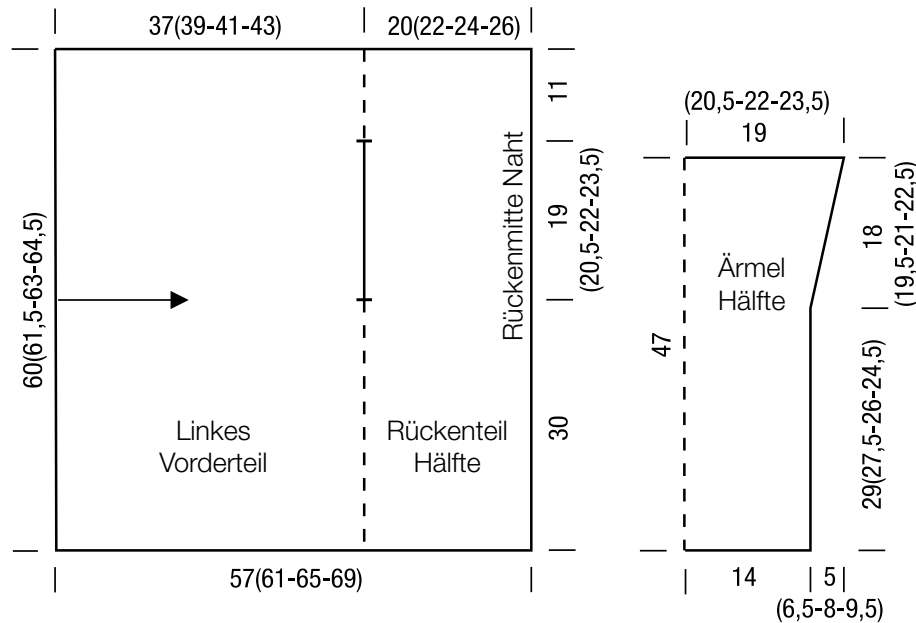
**Rechtes Vorderteil und Rückenteilhälfte:** 159 (163 – 167 – 171) M mit der Rundstricknadel Nr. 4 in Alta Moda Cotolana Print anschlagen und in offener Arbeit str. Zunächst 1 Rückr rechte M str., dann im Grundmuster und nach Farbfolge str.: Randm, lt. Strickschrift 38 (39 – 40 – 41) x den Rapport wdh., lt. Strickschrift enden, Randm. In 37 (39 – 41 – 43) cm Gesamthöhe ab rechtem Rand 30 M str., 49 (53 – 57 – 61) M für den Armausschnitt abk., restl. 80 M str. In der folg. Rückr. über den abgeketteten M wieder 49 (53 – 57 – 61) M anschlagen. Über alle 159 (163 – 167 – 171) M geradeaus weiterstr. In 57 (61 – 65 – 69) cm Gesamthöhe, = Rückenmitte, alle M gerade abk.

**Ärmel:** 75 M mit der Rundstricknadel Nr. 4 in Alta Moda Cotolana Print anschlagen und in offener Arbeit str. Zunächst 1 Rückr rechte M str., dann im Grundmuster und nach Farbfolge str.: Randm, lt. Strickschrift 17 x den Rapport wdh., lt. Strickschrift enden, Randm. In 29 (27,5 – 26 – 24,5) cm Gesamthöhe für die Ärmelschräge 1 x 1 M beids. zun., dann in jeder 4. R 10 x 1 M und in jeder 2. R 2 x 1 M (in jeder 4. R 8 x 1 M und in jeder 2. R 8 x 1 M – in jeder 4. R 6 x 1 M und in jeder 2. R 14 x 1 M – in jeder 4. R 4 x 1 M und in jeder 2. R 20 x 1 M) beids. zun. = 101 (109 – 117 – 125) M. Die zugenommenen M nach und nach in das Grundmuster einfügen. In 47 cm Gesamthöhe alle M abk. 2. Ärmel ebenso arb.

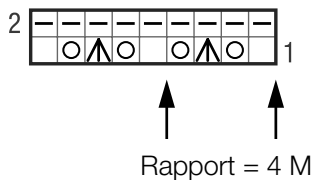
**Fertigstellen:** Teile spannen, anfeuchten und trocknen lassen. Schulternähte schließen. Beide Rückenteilhälften miteinander verbinden. Beide Seitenränder der Vorderteile und des Rückenteils mit Häkelnadel Nr. 3,5 in Alta Moda Cotolana Print mit 1 R fe M behäkeln, dabei die Fäden der Farbwechsel mit einhäkeln. Anschließend noch 1 R Krebsm (= fe M von links nach rechts). Arbeit beenden. Ärmel einsetzen. Ärmelnahte schließen.

# JACKE · ALTA MODA COTOLANA & ALTA MODA COTOLANA PRINT

## Modell 12 – Lookbook 10



### Strickschrift



### Zeichenerklärung:

- = 1 M re
- ◻ = 1 M li
- ⊖ = 1 Umschlag
- ⌘ = 1 doppelter Überzug (= 2 M re abh., 1 M re str., dann die abgeh. M überziehen)



[www.lanagrossa.de](http://www.lanagrossa.de)

# **PULLOVER · ALTA MODA COTOLANA**

Modell 13 – Lookbook 10

# PULLOVER · ALTA MODA COTOLANA

## Modell 13 – Lookbook 10



**Größe** 36/38, 40/42, 44/46 und 48

Die Angaben für Größe 40/42, 44/46 und 48 stehen in Klammern. Ist nur eine Angabe gemacht, gilt diese für alle Größen.

**Material:** Lana Grossa **Alta Moda Cotelana** (45% Schurwolle (Merino), 45% Baumwolle (Pima), 10% Polyamid, Lauflänge 150 m/50 g), **400 (450 – 450 – 500) g Braun (Fb 25)**; Stricknadeln Nr. 4 und 5, 1 Rundstricknadel Nr. 4, 40 cm lang,

**Rippenmuster:** 4 M re, 3 M li im Wechsel.

**Glatt li:** Hinr li, Rückr re.

**Doppelte Randm:** Hinr: Am Anfang der R die 1. M wie zum Linksstr. abh., dabei den Faden hinter der Arbeit führen und fest anziehen, 1 M re str. Am Ende der R die vorletzte M re str., die letzte M wie zum Linksstr. abh., dabei den Faden hinter der Arbeit führen. Rückr: Am Anfang der R die 1. M li str., die folg. M wie zum Linksstr. abh., dabei den Faden vor der Arbeit führen und fest anziehen. Am Ende der R die vorletzte M wie zum Linksstr. abh., dabei den Faden vor der Arbeit führen, die letzte M li str.

**Kettenrandm:** Hinr: Die 1. M re verschränkt str., die letzte M wie zum Linksstr. abh., dabei den Faden hinter der Arbeit führen. Rückr: Die 1. M li verschränkt str., die letzte M wie zum Linksstr. abh., dabei den Faden vor der Arbeit führen.

**Betonte Abnahmen 1:** Hinr: Rechter Rand: Randm, 2 M li, 1 einfacher Überzug (= 1 M re abh., die folg. M re str., dann die abgeh. M überziehen). Linker Rand: 2 M re zusstr., 2 M li, Randm. Rückr: Rechter Rand: Randm, 2 M re, 1 M re abh., dabei den Faden vor der Arbeit führen. Linker Rand: 1 M re abh., dabei den Faden vor der Arbeit führen, 2 M re, Randm.

**Betonte Abnahmen 2:** Rückr: Rechter Rand: Kettenrandm, 1 M re, 1 einfacher Überzug (= 1 M re abh., die folg. M re str., dann die abgeh. M überziehen). Linker Rand: 2 M re zusstr., 1 M re, Kettenrandm.

**Betonte Zunahmen:** Rechter Rand: Doppelte Randm, 1 M li, aus dem Querfaden zur folg. M 1 M li verschränkt herausstr. Linker Rand: Aus dem Querfaden zur folg. M 1 M li verschränkt herausstr., 1 M li, doppelte Randm.

**Maschenprobe:** Glatt li mit Nadeln Nr. 5: 19 M und 29 R = 10 x 10 cm.

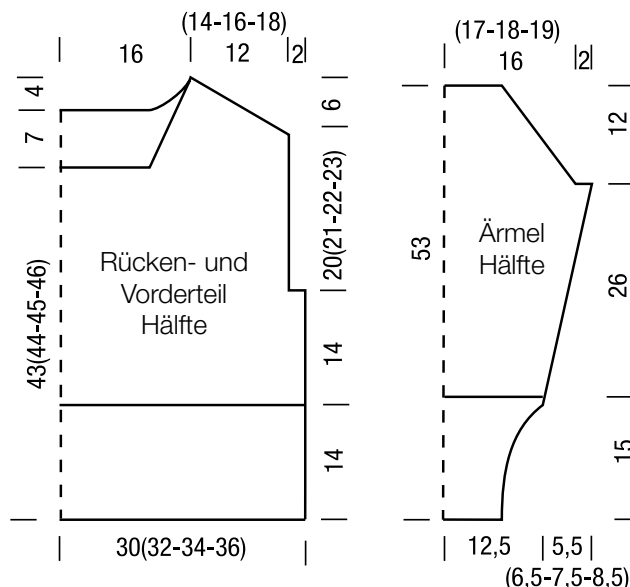
**Rückenteil:** 116 (123 – 130 – 137) M mit Nadeln Nr. 4 anschlagen. Im Rippenmuster str., dabei in der 1. R, = Rückr, M wie folgt einteilen: Doppelte Randm, 2 M li, \* 3 M re, 4 M li, ab \* stets wdh., 3 M re, 2 M li, doppelte Randm. Nach 14 cm in der letzten Rückr verteilt 0 (1 – 2 – 3) M zun. = 116 (124 – 132 – 140) M. Mit Nadeln Nr. 5 glatt li weiterarb., dabei beids. doppelte Randm arb. In 28 cm Gesamthöhe für die Armausschnitte 1 x 4 M beids. abk. = 108 (116 – 124 – 132) M. Gera-deaus weiterstr. und beids. die doppelten Randm weiterfüh-

ren. In 20 (21 – 22 – 23) cm Armausschnitthöhe für die Schul-terschräge 1 x 2 (3 – 3 – 3) M beids. abk., dann in jeder 2. R 3 x 2 M und 5 x 3 M (in jeder 2. R 8 x 3 M – in jeder 2. R 4 x 3 M und 4 x 4 M – in jeder 2. R 8 x 4 M) beids. abk. In 50 (51 – 52 – 53) cm Gesamthöhe für den Halsausschnitt die mittl. 40 M abk., dann in jeder 2. R 1 x 4 M, 1 x 3 M und 2 x 2 M abk.

**Vorderteil:** Grundsätzlich wie das Rückenteil arb. In 43 (44 – 45 – 46) cm Gesamthöhe für den Halsausschnitt die mittl. 30 M abk., dann in jeder 2. R 2 x 2 M abk. und anschließend in jeder 2. R 12 x 1 M abn., dabei betonte Abnahmen 1 arb. In 20 (21 – 22 – 23) cm Armausschnitthöhe die Schul-terschräge wie beim Rückenteil arb.

**Ärmel:** 46 M mit Nadeln Nr. 4 anschlagen. Im Rippenmuster str., dabei in der 1. R, = Rückr, M wie beim Rückenteil einteilen. Nach 15 cm mit Nadeln Nr. 5 glatt li weiterarb., dabei beids. doppelte Randm arb. Für die Ärmelschräge in der 3. (7. – 7. – 5.) R glatt li 1 x 1 M beids. zun., dann in jeder 6. R 11 x 1 M (abw. in jeder 4. und 6. R 13 x 1 M – in jeder 6. R 3 x 1 M, dann in jeder 4. R 12 x 1 M – in jeder 4. R 17 x 1 M) beids. zun., dabei betonte Zunahmen arb. = 70 (74 – 78 – 82) M. In 41 cm Gesamthöhe für die Armkugel 1 x 4 M beids. abk. Von nun an beids. Kettenrandm arb. und für die Schräge in jeder Rückr 17 x 1 M beids. abn., dabei betonte Abnahmen 2 arb. In 12 cm Armkugelhöhe die restl. 28 (32 – 36 – 40) M abk. 2. Ärmel ebenso arb.

**Fertigstellen:** Teile spannen, anfeuchten und trocknen las-sen. Schulternähte schließen. Für das Halsbündchen 161 M mit der Rundstricknadel Nr. 4 anschlagen. Arbeit zur Rd schließen und Rundenanfang markieren. Im Rippenmuster in Rd str. Nach 4 cm M locker abk., wie sie erscheinen. Hals-bündchen mit dem Abkettrand gedehnt in den Halsausschnitt einnähen. Ärmel einsetzen, dabei zwischen den doppelten Randm von Rücken- und Vorderteil nähen. Seiten- und Ärmel-nähte zwischen den doppelten Randm schließen.





[www.lanagrossa.de](http://www.lanagrossa.de)

# **PULLOVER · ALTA MODA COTOLANA**

Modell 14 – Lookbook 10

# PULLOVER · ALTA MODA COTOLANA

## Modell 14 – Lookbook 10



**Größe** 36/38, 40/42, 44/46 und 48

Die Angaben für Größe 40/42, 44/46 und 48 stehen in Klammern. Ist nur eine Angabe gemacht, gilt diese für alle Größen.

**Material:** Lana Grossa **Alta Moda Cotelana** (45% Schurwolle (Merino), 45% Baumwolle (Pima), 10% Polyamid, Lauflänge 150 m/50 g), **250 (300 – 300 – 350) g** Hellbeige (**Fb 19**), **150 (200 – 200 – 250) g** Pastelltürkis (**Fb 12**), **100 (150 – 150 – 200) g** Braun (**Fb 25**) und **100 (150 – 150 – 200) g** Nelkenrot (**Fb 4**); Stricknadeln Nr. 3 und 4,5, 1 Rundstricknadel Nr. 4,5, 40 cm lang, 1 Häkelnadel Nr. 3.

**Rippenmuster:** 2 M li, 2 M re im Wechsel.

**Glatt re:** Hinr re, Rückr li.

**Kraus re:** Hin- und Rückr re. In Rd: 1 Rd re, 1 Rd li im Wechsel.

**Streifen- und Musterfolge 1:** Hellbeige: 12 R kraus re, Nelkenrot: 18 R glatt re, 12 R kraus re, Hellbeige: 18 R glatt re, 12 R kraus re, Braun: 18 R glatt re, 12 R kraus re, Hellbeige: 18 R glatt re, 12 R kraus re, Pastelltürkis: 18 R glatt re, 12 R kraus re, Hellbeige: 18 R glatt re, 12 R kraus re, = 192 R. In Nelkenrot glatt re enden.

**Streifen- und Musterfolge 2:** Hellbeige, 12 R kraus re, Braun: 18 R glatt re, 12 R kraus re, Hellbeige, 18 R glatt re, 12 R kraus re, Pastelltürkis: 18 R glatt re, 12 R kraus re, Hellbeige: 18 R glatt re, 12 R kraus re, = 132 R. In Nelkenrot glatt re enden.

**Maschenprobe:** Streifen und Musterfolge mit Nadeln Nr. 4,5: 22 M und 34 R = 10 x 10 cm.

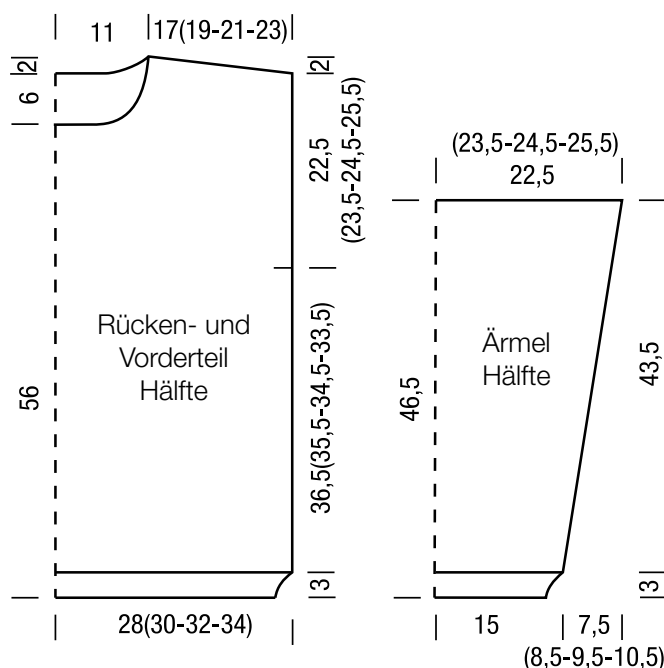
**Rückenteil:** 118 (126 – 134 – 142) M mit Nadeln Nr. 3 in Pastelltürkis anschlagen. Im Rippenmuster str., dabei in der 1. R, = Rückr, M wie folgt einteilen: Randm, 1 M li, \* 2 M re, 2 M li, ab \* stets wdh., 2 M re, 1 M li, Randm. Nach 3 cm in der letzten Rückr gleichmäßig verteilt 7 M zun. = 125 (133 – 141 – 149) M. Mit Nadeln Nr. 4,5 nach Streifen- und Musterfolge 1 weiterarb. In 62 cm Gesamthöhe für die Schulterschräge 1 x 13 (14 – 15 – 17) M beids. abk., dann in jeder 2. R 2 x 13 M (1 x 14 M und 1 x 15 M – 2 x 16 M – 2 x 17 M) beids. abk. Gleichzeitig mit Beginn der Schulterabnahmen für den Halsausschnitt die mittl 43 M abk., dann in der folg. 2. R 1 x 2 M abn.

**Vorderteil:** Grundsätzlich wie das Rückenteil arb. In 56 cm Gesamthöhe für den Halsausschnitt die mittl. 11 M abk., dann

in jeder 2. R 1 x 5 M, 1 x 4 M, 1 x 3 M, 1 x 2 M und 2 x 1 M, dann in jeder 4. R 2 x 1 M abn. In 62 cm Gesamthöhe die Schulterschräge wie beim Rückenteil arb.

**Ärmel:** 66 M mit Nadeln Nr. 3 in Pastelltürkis anschlagen. Im Rippenmuster str., dabei in der 1. R, = Rückr, M wie beim Rückenteil einteilen. Nach 3 cm in der letzten Rückr gleichmäßig verteilt 4 M zun. = 70 M. Mit Nadeln Nr. 4,5 nach Streifen- und Musterfolge 2 weiterarb. Für die Ärmelschräge in der 11. (9. – 7. – 7.) R 1 x 1 M beids. zun., dann abw. in jeder 8. und 10. R 11 x 1 M und in jeder 8. R 4 x 1 M (in jeder 8. R 16 x 1 M und in der folg. 6. R 1 x 1 M – abw. in jeder 6. und 8. R 19 x 1 M – abw. in jeder 6. und 8. R 10 x 1 M und in jeder 6. R 11 x 1 M) beids. zun. = 102 (106 – 110 – 114) M. In 46,5 cm Gesamthöhe alle M abk. 2. Ärmel ebenso arb.

**Fertigstellen:** Teile spannen, anfeuchten und trocknen lassen. Schulternähte schließen. Aus dem Halsausschnitt 95 M in Braun auffassen. Mit der Rundstricknadel Nr. 4,5 in Rd kraus re str. Nach 9 cm mit 1 Rd linke M enden, dann Arbeit wenden und alle M re abk. Auf der Außenseite der Arbeit den Auffassrand des Halsbündchens mit 1 Rd Kettm mit Häkelnadel Nr. 3 in Braun behäkeln. Ärmel beids. der Schulternaht je 22,5 (23,5 – 24,5 – 25,5) cm annähen. Seiten- und Ärmelnähte schließen.





[www.lanagrossa.de](http://www.lanagrossa.de)

# **PULLOVER · ALTA MODA COTOLANA**

Modell 15 – Lookbook 10

# PULLOVER · ALTA MODA COTOLANA

## Modell 15 – Lookbook 10



**Größe** 36/38, 40/42, 44/46 und 48

Die Angaben für Größe 40/42, 44/46 und 48 stehen in Klammern. Ist nur eine Angabe gemacht, gilt diese für alle Größen.

**Material:** Lana Grossa **Alta Moda Cotelana** (45% Schurwolle (Merino), 45% Baumwolle (Pima), 10% Polyamid, Lauflänge 150 m/50 g), **400 (450 – 500 – 550) g** Zimtbraun (**Fb 3**); Stricknadeln Nr. 4,5 und 5, 1 Häkelnadel Nr. 4.

**Kraus re:** Hin- und Rückr re.

**Glatt re:** Hinr re, Rückr li.

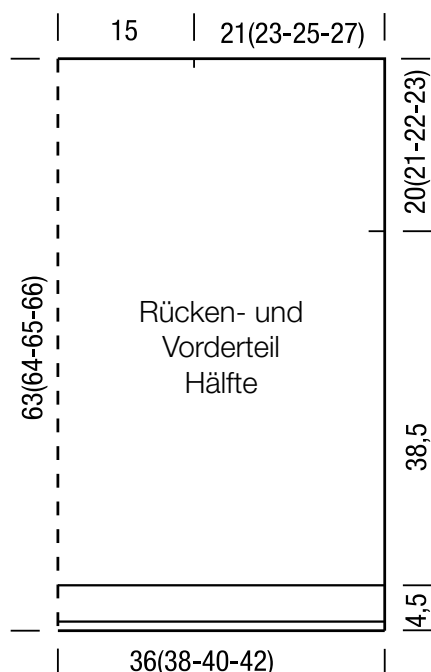
**Grundmuster:** M-Zahl teilbar durch 2 + Randm. **1. R (= Hinr):** Randm, \* 1 einfacher Überzug (= 1 M re abh., die folg. M re str., dann die abgeh. M überziehen), 1 U, ab \* stets wdh., Randm. **2. R (= Rückr):** Randm, \* den U der Vorr fallen lassen, die folg. M langziehen und li str., ab \* stets wdh., Randm. **3. R (= Hinr):** Randm, \* aus der folg. M 1 M re, 1 M re verschränkt herausstr., ab \* stets wdh., Randm. **4. R (= Rückr):** Alle M li str. Die 1. – 4. R stets wdh.

**Maschenprobe:** Grundmuster mit Nadeln Nr. 5: 23,5 M und 20 R = 10 x 10 cm.

**Rückenteil:** 150 (160 – 170 – 180) M mit Nadeln Nr. 4,5 anschlagen und 1 Rückr rechte M str., dann 4 R kraus re und 10 R glatt re, dabei in der letzten Rückr gleichmäßig verteilt 20 M zun. = 170 (180 – 190 – 200) M. Mit Nadeln Nr. 5 im Grundmuster geradeaus weiterstr. In 63 (64 – 65 – 66) cm Gesamthöhe nach einer 4. R Grundmuster alle M gerade abk.

**Vorderteil:** Wie das Rückenteil arb.

**Fertigstellen:** Teile spannen, anfeuchten und trocknen lassen. Schulternähte schließen, dabei für den Halsausschnitt die mittl. 30 cm offen lassen. Seitennähte beids. schließen, dabei für die Armausschnitte beids. 20 (21 – 22 – 23) cm offen lassen. Ränder der Armausschnitte mit Häkelnadel Nr. 4 mit 1 Rd fe M umhäkeln.





[www.lanagrossa.de](http://www.lanagrossa.de)

# WESTE · ALTA MODA COTOLANA PRINT

Modell 16 – Lookbook 10

# ALTA MODA COTOLANA PRINT

# Modell 16 – Lookbook 10



**Größe** 36/38, 40/42 und 44

Die Angaben für Größe 40/42 und 44 stehen in Klammern. Ist nur eine Angabe gemacht, gilt diese für alle Größen.

**Material:** Lana Grossa **Alta Moda Cotelana Print** (45% Schurwolle (Merino), 45% Baumwolle (Pima), 10% Polyamid, Lauflänge 300 m/100 g), **400 (500 – 500) g** Petrol/Türkis/Mint/Graubraun/Burgund/Weinrot (**Fb 103**); Stricknadeln Nr. 5, 1 Nadelspiel Nr. 7, 1 Häkelnadel Nr. 4.

**Grundmuster: 1. R (= Hinr):** Randm, \* 1 M re verschränkt, dabei jedoch den Faden 2 x um die Nadel wickeln und durch die M holen, ab \* stets wdh., Randm. **2. R (= Rückr):** Randm, alle M li str., dabei die U fallen lassen und M langziehen, Randm. **3. R (= Hinr):** Randm, \* zwischen der 1. und 2 M, jedoch 1 R tiefer, durchstechen, Faden durchholen und als Schlaufe auf die linke Nadel legen, dabei die Schlaufe nicht verdrehen. Dann die Schlaufe und die folg. M zus. auf die rechte Nadel wie zum Linksstr. abheben, ab \* stets wdh., Randm. **4. R (= Rückr):** Randm, Schlaufe und M re verschränkt zusstr., ab \* stets wdh., Randm. Die 1. – 4. R stets wdh.

**Maschenprobe:** Grundmuster mit Nadeln Nr. 5: 18 M und 24 R = 10 x 10 cm.

**HINWEIS:** Vorderteile und Rückenteil werden in einem Stück über die Schulter hinweg gearb. Man beginnt am linken Vorderteil. Der Pfeil in der Schnittzeichnung gibt die Strickrichtung an.

**Linkes Vorderteil:** 48 (52 – 56) M mit Nadeln Nr. 5 anschlagen und 1 Rückr linke M str. Im Grundmuster weiterstr. Randm in Hinr re, in Rückr li str. In 23 cm Gesamthöhe, = nach 14 Rapporthöhen und 1 Hinr, für die Ausschnittschräge in der folg. Rückr 1 x 1 M wie folgt abn.: Randm, 7 M str., die 8. und 9. M li zusstr. Diese Abnahmen in jeder 12. R noch 8 x wdh. In 43 cm Gesamthöhe für den Ärmel in einer Rückr am Ende der R 1 x 21 M dazu anschlagen. In 68 (69 – 70) cm Gesamthöhe für die Schulter 52 (56 – 60) M stilllegen. Schulterlinie markieren. Zu den restl. 8 M an der Schulterseite 1 M als Randm zun. = 9 M. Für die Halsblende noch 9 cm str., dann M abk.

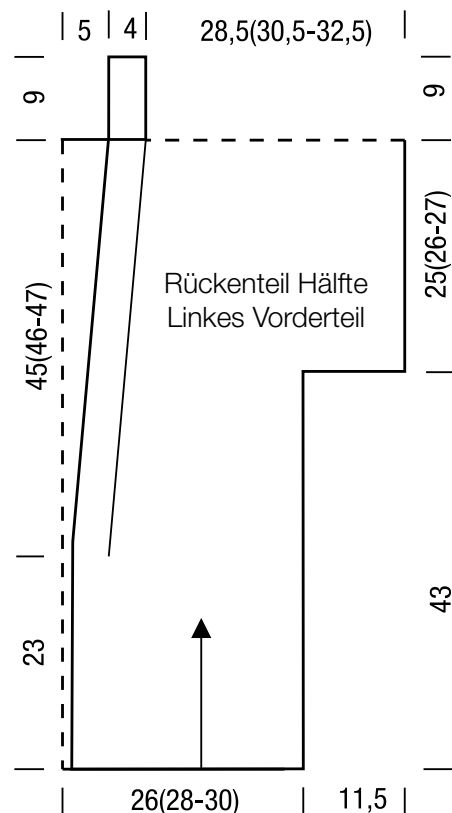
**Rechtes Vorderteil:** Wie linkes Vorderteil, jedoch gegen-  
gleich arb.

**Rückenteil:** Für den Halsausschnitt 34 Luftm mit Häkelnadel Nr. 4 M häkeln. Die 52 (56 – 60) M des linken Vorderteils wie-

der in Arbeit nehmen, aus den 34 Luftm 34 M herausstr., dann die 52 (56 – 60) M des rechten Vorderteils mit auf die Arbeitsnadel nehmen = 138 (146 – 154) M. Über alle M im Grundmuster weiterarb. Nach 25 (26 – 27) cm beids. 1 x 21 M gerade abk. = 96 (104 – 112) M. Geradeaus weiterstr. und nach 68 (69 – 70) cm ab Schulterlinie alle M abk.

**Gürtel:** 4 M doppelfädig mit den 2 Nadeln des Nadelspiels Nr. 7 anschlagen und \* 1 R rechte M str. M zum Anfang der Nadel zurückschieben und 1 R linke M str. M zum Anfang der Nadel zurückschieben, ab \* stets wdh. In 150 cm Gesamthöhe alle M abk.

**Fertigstellen:** Teil spannen, anfeuchten und trocknen lassen. Schmalseiten der Kragenblenden miteinander verbinden. Kragenblende in den rückw. Halsausschnitt einnähen. Die Verschlussränder, die Ausschnittsschrägen und den Kragenrand mit Häkelnadel Nr. 4 mit 1 R Kettm umhäkeln. Seiten- und Ärmelnähte schließen. Ärmelränder mit Häkelnadel Nr. 4 mit 1 Rd Kettm umhäkeln.





[www.lanagrossa.de](http://www.lanagrossa.de)

**PULLOVER · ALTA MODA**  
**COTOLANA PRINT & ALESSIA**  
Modell 17 – Lookbook 10

# PULLOVER · ALTA MODA

## COTOLANA PRINT & ALESSIA

### Modell 17 – Lookbook 10



**Größe** 36/38, 40/42, 44/46 und 48

Die Angaben für Größe 40/42, 44/46 und 48 stehen in Klammern. Ist nur eine Angabe gemacht, gilt diese für alle Größen.

**Material:** Lana Grossa **Alta Moda Cotelana Print** (45% Schurwolle (Merino), 45% Baumwolle (Pima), 10% Polyamid, Lauflänge 300 m/100 g) **400 (400 – 400 – 500) g** Dunkeloliv/Oliv/Graugrün/Grau/Burgund/Lachs (**Fb 102**) und Lana Grossa **Alessia** (76% Baumwolle, 20% Rec. Polyester, 4% Polyester, Lauflänge 135 m/50 g), **300 (350 – 350 – 400) g** Anthrazit/Grau/Natur (**Fb 5**); 1 Rundstricknadel Nr. 4,5, 100 cm lang und 1 Häkelnadel Nr. 4,5.

**Kraus re:** Hin- und Rückr re.

**Glatt re:** Hinr re, Rückr li.

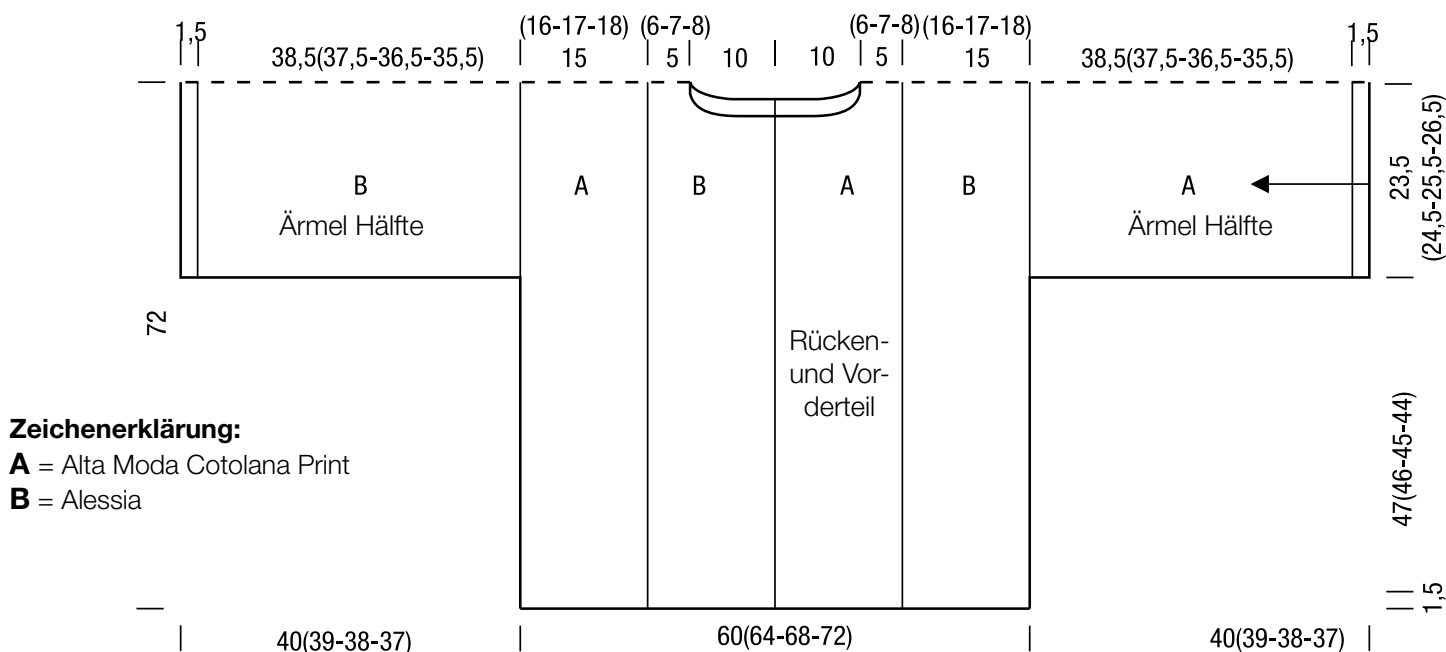
**Dreifache Abkettung:** \* 2 M re, 2 M re verschränkt zusstr., die 3 M der rechten Nadel auf die linke Nadel heben, ab \* stets wdh. Wenn noch 4 M übrig sind, 2 x 2 M re zusstr., dann die 1. M über die 2. M ziehen und Arbeit beenden.

**Maschenprobe:** Glatt re in Alessia mit Rundstricknadel Nr. 4,5: 22 M und 28 R = 10 x 10 cm. Glatt re in Alta Moda Cotelana Print mit Rundstricknadel Nr. 4,5: 22 M und 32 R = 10 x 10 cm.

**HINWEIS:** Der ganze Pullover wird in einem Stück und quer gestrickt. Der Pfeil in der Schnittzeichnung gibt die Strickrichtung an. Man beginnt am linken Ärmel. 106 (110 – 114 – 118) M mit der Rundstricknadel Nr. 4,5 in Alta Moda Cotelana Print anschlagen und in offener Arbeit 1 Rückr rechte M str., dann 4 R kraus re. Glatt re geradeaus weiterarb. In 40

(39 – 38 – 37) cm Gesamthöhe in Alessia weiterarb. und gleichzeitig für die ganze Länge 1 x 105 (103 – 101 – 99) M beids. dazu anschlagen = 316 M. Für einen schönen Abschluss am unteren Pulloverrand von nun an beids. die 4 ersten und die 4 letzten M kraus re str. Nach 15 (16 – 17 – 18) cm Alessia wieder in Alta Moda Cotelana Print weiterarb. Nach weiteren 5 (6 – 7 – 8) cm für den Halsausschnitt die Arbeit in der Mitte teilen = je 158 M. Die M der 2. Hälfte, = Vorderteil, stilllegen. Mit den M der 1. Hälfte, = Rückenteil, weiterarb. und für den Halsausschnitt am linken Rand 1 x 1 M abn., dann in jeder 2. R 3 x 1 M abn. Nach 10 cm ab Halsausschnittbeginn ist die rückw. Mitte erreicht. Von nun an in Alessia den Halsausschnitt gegengleich beenden. Wenn wieder 158 M auf der Nadel sind, M stilllegen. Nun die zuvor stillgelegten 158 M der 2. Hälfte, = Vorderteil, wieder in Arbeit nehmen und für den Halsausschnitt am rechten Rand 1 x 3 M abk., dann in jeder 2. R 7 x 1 M abn. Nach 10 cm ab Halsausschnittbeginn ist die vordere Mitte erreicht. Von nun an in Alessia den Halsausschnitt gegengleich beenden. Wenn wieder 158 M auf der Nadel sind, die stillgelegten 158 M des Rückenteils dazu nehmen und wieder über alle 316 M str. Nach 5 (6 – 7 – 8) cm in Alta Moda Cotelana Print 15 (16 – 17 – 18) cm weiterarb. Jetzt 1 x 105 (103 – 101 – 99) M beids. abk. = 106 (110 – 114 – 118) M. In Alessia den rechten Ärmel geradeaus weiterarb. Nach 38,5 (37,5 – 36,5 – 35,5) cm Ärmellänge noch 5 R kraus re str., dann alle M locker abk.

**Fertigstellen:** Teil spannen, anfeuchten und trocknen lassen. Den Halsausschnitt mit Häkelnadel Nr. 4,5 in Alta Moda Cotelana Print mit 1 Rd fe M umhäkeln, = insgesamt 110 fe M. Dann aus jeder fe M 1 M in Alta Moda Cotelana Print auffassen und auf die Rundstricknadel Nr. 4,5 nehmen. In offener Arbeit alle M mit der dreifachen Abkettung wieder abk. Seiten- und Ärmelnähte schließen.





[www.lanagrossa.de](http://www.lanagrossa.de)

# **JACKE · ABOUT BERLIN BULKY PRINT & ABOUT BERLIN BULKY**

Modell 18 – Lookbook 10

# JACKE · ABOUT BERLIN BULKY PRINT & ABOUT BERLIN BULKY

## Modell 18 – Lookbook 10



**Größe** 36/38, 40/42 und 44/46

Die Angaben für Größe 40/42 und 44/46 stehen in Klammern. Ist nur eine Angabe gemacht, gilt diese für alle Größen.

**Material:** Lana Grossa **About Berlin Bulky Print** (50% Baumwolle, 50% Micromodal, Lauflänge 47 m/50 g), **350 (400 – 450) g** Weiß/Pistazie/Orange/Jade/Hellpetrol (**Fb 153**) und Lana Grossa **About Berlin Bulky** (50% Baumwolle, 50% Micromodal, Lauflänge 47 m/50 g), **350 (400 – 450) g** Beige (**Fb 13**); je 1 Rundstricknadel Nr. 10 und 12, 60 cm lang, 1 Häkelnadel Nr. 9.

**Grundmuster:** **1. R (= Rückr):** About Berlin Bulky, Randm, alle M li verschränkt str., Randm. Alle M zum Anfang der Nadel zurückschieben. **2. R (= Rückr):** About Berlin Bulky Print, Randm, alle M li verschränkt str., Randm. Arbeit wenden. **3. R (= Hinr):** About Berlin Bulky, Randm, alle M re verschränkt str., Randm. Alle M zum Anfang der Nadel zurückschieben. **4. R (= Hinr):** About Berlin Bulky Print, Randm, alle M re verschränkt str., Randm. Arbeit wenden. Die 1. – 4. R stets wdh.

**Glatt re:** Hinr re, Rückr li.

**Betonte Abnahmen:** Rechter Rand: In Hinr: Randm, 4 M re verschränkt, 1 einfacher Überzug (= 1 M re abh., die folg. M re str., dann die abgeh. M überziehen). In Rückr: Randm, 4 M li verschränkt, 2 M li verschränkt zusstr. Linker Rand: In Hinr: 2 M re verschränkt zusstr., 4 M re verschränkt, Randm. In Rückr: 2 li verschränkt zusstr., 4 M li verschränkt, Randm.

**Betonte Zunahmen:** Rechter Rand: Randm, 1 M re verschränkt bzw. li verschränkt, aus dem Querfaden zur folg. M 1 M re verschränkt bzw. 1 M li verschränkt herausstr. Linker Rand: Aus dem Querfaden zur folg. M 1 M re verschränkt bzw. 1 M li verschränkt herausstr., 1 M re verschränkt bzw. 1 M li verschränkt, Randm.

**Maschenprobe:** Grundmuster mit Rundstricknadel Nr. 12: 9 M und 11 R = 10 x 10 cm.

**Rückenteil:** 45 (49 – 53) M mit Rundstricknadel Nr. 10 in About Berlin Bulky Print anschlagen und gleich im Grundmuster str. Nach 4 R mit Rundstricknadel Nr. 12 weiterarb. Für die Seitenschräge in der 11. R 1 x 1 M beids. zun., dann in jeder 6. R 4 x 1 M beids. zun., dabei betonte Zunahmen arb. = 55 (59 – 63) M. In 50 (51 – 52) cm Gesamthöhe alle M gerade abk.

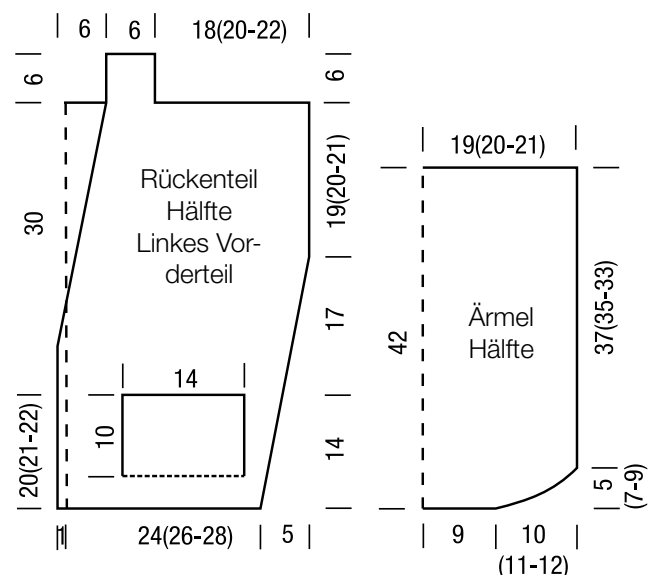
**Linkes Vorderteil:** 24 (26 – 28) M mit Rundstricknadel Nr. 10 in About Berlin Bulky Print anschlagen und gleich im Grundmuster str. Nach 4 R mit Rundstricknadel Nr. 12 weiterarb. Die Seitenschräge am rechten Rand wie beim Rückenteil arb. In 14 cm Gesamthöhe, es wurden bereits 2 M für die Seitenschräge zugenommen, für die Tasche in der Hinr ab rechtem Rand wie folgt arb.: Randm, 5 (6 – 7) M re verschränkt str. und stilllegen, die folg. 12 M re verschränkt str., die restl. 8 (9 – 10) stilllegen. Mit den 12 M den Taschenbeutel in About Berlin Bulky Print glatt re str. Nach

20 cm die M stilllegen. Nun die zuvor stillgelegten 8 (9 – 10) M str. und damit die Hinr beenden. In der folg. R wieder über alle M im Grundmuster str. und am rechten Rand weiter die Zunahmen für die Seitenschräge arb. In 20 (21 – 22) cm Gesamthöhe für die Ausschnittschräge am linken Rand 1 x 1 M abn., dann in jeder 6. R 5 x 1 M abn., dabei betonte Abnahmen arb. In 50 (51 – 52) cm Gesamthöhe für die Schulter am rechten Rand, = Hinr, 1 x 17 (19 – 21) M gerade abk. Für die Halsblende mit den restl. 6 M geradeaus weiterstr. Nach 6 cm M abk.

**Rechtes Vorderteil:** Wie linkes Vorderteil, jedoch gegengleich arb.

**Ärmel:** 19 M mit Rundstricknadel Nr. 10 in About Berlin Bulky Print anschlagen und gleich im Grundmuster str. Nach 2 R M wie folgt zun.: Randm 1 M re verschränkt, \* 1 M zun. (= aus dem Querfaden zur folg. M 1 M re verschränkt herausstr., 3 M re verschränkt, ab \* noch 4 x wdh., 1 M zun., 1 M re verschränkt, Randm = 6 zugenommene M = 25 M. Die Stellen, an denen zugenommen wurde, markieren. Nun in jeder 2. R an den markierten Stellen noch 2 x je 6 M zun., dabei in einer Rückr die M li verschränkt aus dem Querfaden herausstr. = 37 M. Gleichzeitig ab der 5. R mit Rundstricknadel Nr. 12 weiterarb. Nach diesen Zunahmen für die Ärmelschräge in jeder 2. R 0 (1 – 2) x 1 M beids. zun., dabei betonte Zunahmen arb. = 37 (39 – 41) M. In 42 cm Gesamthöhe alle M abk. 2. Ärmel ebenso arb.

**Fertigstellen:** Teile spannen, anfeuchten und trocknen lassen. Schulternähte beids. je 18 (20 – 22) cm schließen. Die Schmalseiten beider Halsblenden miteinander verbinden. Halsblende in den rückw. Halsausschnitt einnähen. Seitennähte der Taschenbeutel beids. je 10 cm schließen. Ärmel beids. der Schulternaht je 19 (20 – 21) cm annähen. Seiten- und Ärmelnähte schließen. Die Verschlussränder der Vorderteile, die Ausschnittschrägen und die Halsblende mit Häkelnadel Nr. 9 mit 1 R Kettm in About Berlin Bulky Print behäkeln, dabei zwischen der Randm und der 1. M arb.





[www.lanagrossa.de](http://www.lanagrossa.de)

# **PULLOVER · ABOUT BERLIN BULKY**

Modell 19 – Lookbook 10

# PULLOVER · ABOUT BERLIN BULKY

## Modell 19 – Lookbook 10



**Größe** 36/38, 40/42, 44/46 und 48

Die Angaben für Größe 40/42, 44/46 und 48 stehen in Klammern. Ist nur eine Angabe gemacht, gilt diese für alle Größen.

**Material:** Lana Grossa **About Berlin Bulky** (50% Baumwolle, 50% Micromodal, Lauflänge 47 m/50 g), **700 (750 – 800 – 850) g** Grège (**Fb 12**); Stricknadeln Nr. 9 und 10, 1 Spiel Stricknadeln Nr. 9.

**Rippenmuster in Reihen:** M-Zahl teilbar durch 2 + 1 + doppelte Randm. **1. R (= Rückr):** Doppelte Randm, \* 1 M re, 1 M li verschränkt, ab \* stets wdh., 1 M re, doppelte Randm. **2. R (= Hinr):** Doppelte Randm, \* 1 M li, 1 M re verschränkt, ab \* stets wdh., 1 M li, doppelte Randm. Die 1. und 2. R stets wdh.

**Rippenmuster in Runden:** M-Zahl teilbar durch 2. **1. Rd:** \* 1 M li, 1 M re verschränkt, ab \* stets wdh.. Die 1. Rd stets wdh.

**Glatt re:** Hinr re, Rückr li.

**Glatt li:** Hinr li, Rückr re.

**Ajournmuster (= 46 M):** Siehe Strickschrift. Dargestellt sind nur Hinr. In den Rückr M str., wie sie erscheinen, U li str. Die jeweiligen Höhenrapporte stets wdh. Höhenrapport der mittl. 22 M = 14 R, Höhenrapport der beids. je 12 M = 20 R.

**Doppelte Randm:** **Hinr:** Am Anfang der R die 1. M wie zum Linksstr. abh., dabei den Faden hinter der Arbeit führen und fest anziehen, 1 M re str. Am Ende der R die vorletzte M re str., die letzte M wie zum Linksstr. abh., dabei den Faden hinter der Arbeit führen. **Rückr:** Am Anfang der R die 1. M li str., die folg. M wie zum Linksstr. abh., dabei den Faden vor der Arbeit führen und fest anziehen. Am Ende der R die vorletzte M wie zum Linksstr. abh., dabei den Faden vor der Arbeit führen, die letzte M li str.

**Betonte Zunahmen:** **Rechter Rand:** Doppelte Randm, 1 M glatt li, aus dem Quersfaden zur folg. M 1 M li bzw. re verschränkt herausstr. **Linker Rand:** Aus dem Quersfaden zur folg. M 1 M li bzw. re verschränkt herausstr., 1 M glatt li, doppelte Randm.

**Maschenprobe:** Ajournmuster mit Nadeln Nr. 10: 9,5 M und 14 R = 10 x 10 cm.

**Rückenteil:** 53 (57 – 61 – 65) M mit Nadeln Nr. 9 anschlagen und gleich in der 1. R, = Rückr, im Rippenmuster in Reihen str. Nach 4 cm in der letzten Rückr mittig 1 M abn. = 52 (56 – 60 – 64) M. In der folg. Hinr mit Nadeln Nr. 10 im Grundmuster weiterarb., dafür M wie folgt einteilen: Doppelte Randm, 1 M glatt li, 0 (2 – 4 – 6) M glatt re, 46 M Ajournmuster, 0 (2 – 4 – 6) M glatt re, 1 M glatt li, doppelte Randm. Geradeaus weiterarb. In 33 (34 – 35 – 36) cm Gesamthöhe 1 x 1 M beids. zun. und diese bis zum Ende des Teils glatt li str. Weiter in jeder 2. R noch 2 x 1 M beids. zun. und diese bis zum Ende des Teils glatt re str. Alle Zunahmen stets als betonte Zunahmen arb. = 58 (62 – 66 – 70) M. Geradeaus weiterarb. In 55 (57 – 59 – 61) cm Gesamthöhe für den Halsausschnitt die mittl. 18 M abk. und für die Rundung in der folg. 2. R 1 x 2 M abn. In 57 (59 – 61 – 63) cm Gesamthöhe die restl. 18 (20 – 22 – 24) M gerade abk. Andere Seite gegengleich beenden.

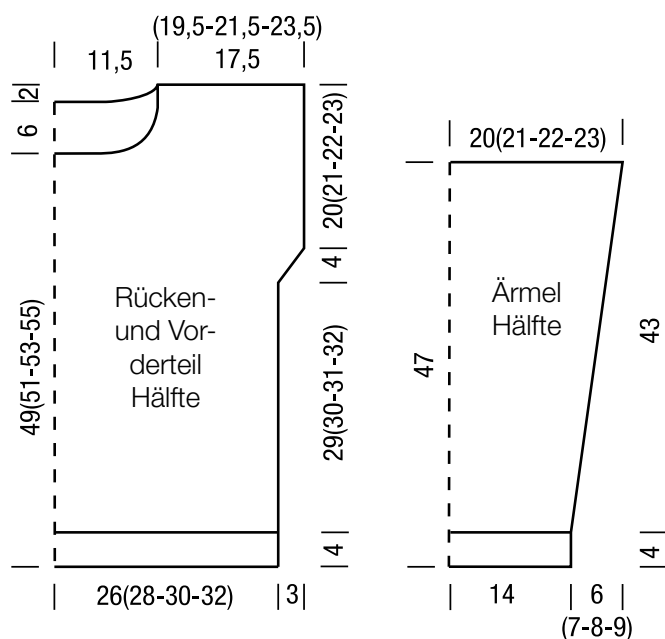
**Vorderteil:** Grundsätzlich wie das Rückenteil arb. In 49 (51 – 53 – 55) cm Gesamthöhe für den Halsausschnitt die mittl. 10 M abk. und für die Rundung in jeder 2. R 2 x 2 M und 2 x 1 M abk. In 57 (59 – 61 – 63) cm Gesamthöhe die restl. 18 (20 – 22 – 24) M gerade abk. Andere Seite gegengleich beenden.

**Ärmel:** 29 M mit Nadeln Nr. 9 anschlagen und gleich in der 1. R, = Rückr, im Rippenmuster in Reihen str. Nach 4 cm in der letzten Rückr mittig 1 M abn. = 28 M. In der folg. Hinr mit Nadeln Nr. 10 im Grundmuster weiterarb., dafür M wie folgt einteilen: Doppelte Randm, 1 M glatt li, die mittl. 22 M des Ajournmusters, 1 M glatt li, doppelte Randm. Für die Ärmelschräge in der 11. (9. – 7. – 7.) R 1 x 1 M beids. zun., dann in jeder 8. R 5 x 1 M (in jeder 8. R 5 x 1 M und in der folg. 6. R 1 x 1 M – abw. in jeder 6. und 8. R 7 x 1 M – in jeder 6. R 8 x 1 M) beids. zun., dabei stets betonte Zunahmen arb. und die zugenommenen M glatt re str. = 40 (42 – 44 – 46) M. In 47 cm Gesamthöhe alle M gerade abk. 2. Ärmel ebenso arb.

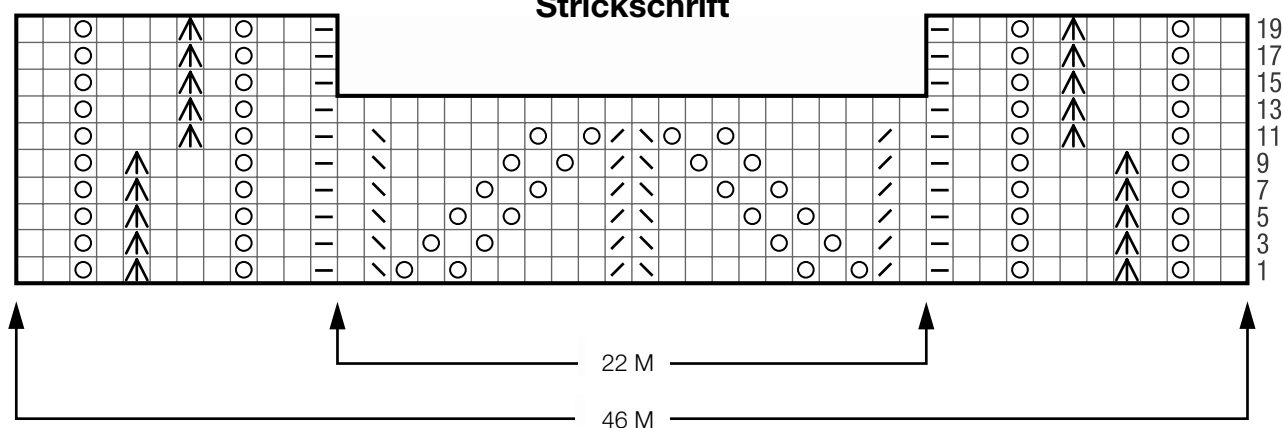
**Fertigstellen:** Teile spannen, anfeuchten und trocknen lassen. Schulternähte schließen. Für das Halsbündchen 62 M mit den Nadeln des Spiels Nr. 9 anschlagen. M gleichmäßig auf das Spiel Stricknadeln verteilen = 15/16/15/16 M pro Nadel. Arbeit zur Runde schließen und Rundenanfang markieren. Im Rippenmuster in Rd str. Nach 4 cm M locker abk. Den Abkett- rand des Halsbündchens gedehnt in den Halsausschnitt einnähen. Ärmel beids. der Schulternaht je 20 (21 – 22 – 23) cm annähen. Seiten- und Ärmelnähte schließen, dabei stets zwischen der 1. und der 2. doppelten Randm Naht schließen.

# PULLOVER · ABOUT BERLIN BULKY

## Modell 19 – Lookbook 10



### Strickschrift



### Zeichenerklärung:

- ☐ = 1 M re
- ☐ = 1 M li
- ☐ = 1 Umschlag
- ☒ = 2 M re zusstr.
- ☐ = 1 einfacher Überzug (= 1 M re abh., die folg. M re str., dann die abgeh. M überziehen)
- ☒ = 1 doppelter Überzug (= 2 M re abh., 1 M re str., dann die abgeh. M überziehen)



[www.lanagrossa.de](http://www.lanagrossa.de)

**PULLOVER ·**  
**ABOUT BERLIN BULKY PRINT**  
Modell 20 – Lookbook 10

# PULLOVER .

## ABOUT BERLIN BULKY PRINT

### Modell 20 – Lookbook 10



**Größe** 36/38, 40/42 und 44

Die Angaben für Größe 40/42 und 44 stehen in Klammern. Ist nur eine Angabe gemacht, gilt diese für alle Größen.

**Material:** Lana Grossa **About Berlin Bulky Print** (50% Baumwolle, 50% Micromodal, Lauflänge 47 m/50 g), **650 (700 – 750) g** Weiß/Gelb/Grau/Rosenholz (**Fb 151**); 1 Rundstricknadel Nr. 10, 100 cm lang und 1 Häkelnadel Nr. 6.

**Kraus re:** Hin- und Rückr re.

**Fallmaschenmuster: 1. R:** Knötchenrandm, \* 1 U, 1 M re, ab \* stets wdh., Knötchenrandm. **2. R:** Alle M re str., U fallen lassen. **3. und 4. R.:** Alle M re str. Die 1. – 4. R noch 2 x wdh.

**Knötchenrandm:** Randm in Hin- und Rückr re str.

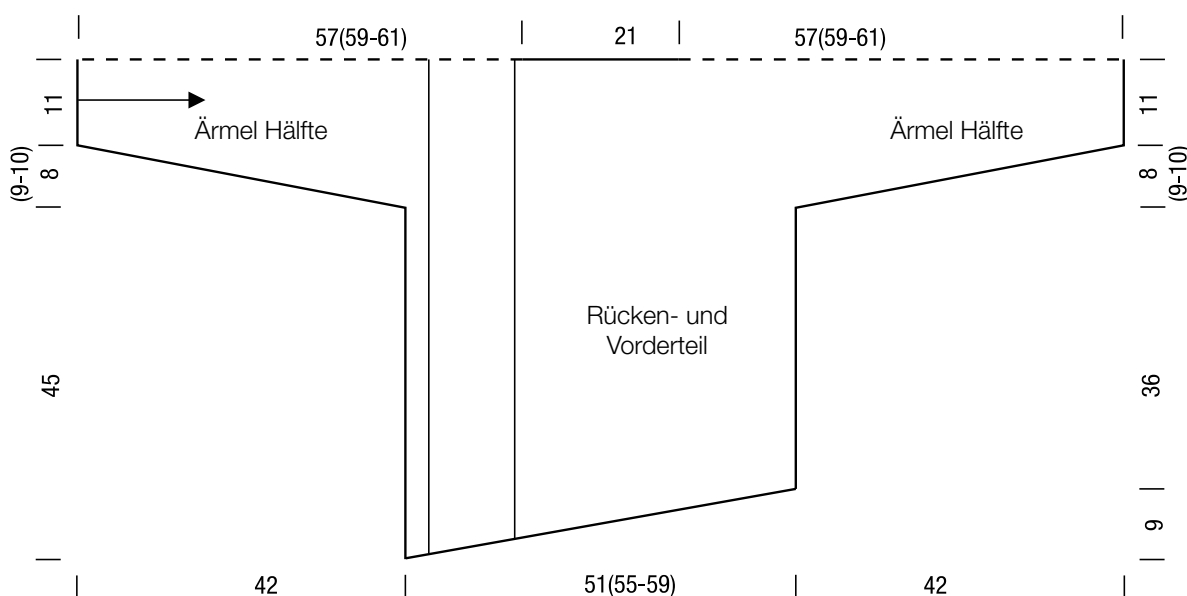
**Betonte Abnahmen:** Rechter Rand: Knötchenrandm, 2 M re zusstr. Linker Rand: 1 einfacher Überzug (= 1 M re abh., die folg. M re str., dann die abgeh. M überziehen), Knötchenrandm.

**Maschenprobe:** Kraus re mit Rundstricknadel Nr. 10: 10 M und 18 R = 10 x 10 cm.

**HINWEIS:** Der ganze Pullover wird in einem Stück und quer gestrickt. Der Pfeil in der Schnittzeichnung gibt die Strickrichtung an. Man beginnt am rechten Ärmel. 24 M mit Rundstricknadel Nr. 10 anschlagen und in offener Arbeit 1

Rückr rechte M str. Kraus re weiterarb. und beids. Knötchenrandm arb. Für die Ärmelschräge in der 13. (11. – 9.) R 1 x 1 M beids. zun., dann in jeder 8. R 7 x 1 M (in jeder 8. R 6 x 1 M, dann in jeder 6. R 2 x 1 M – abw. in jeder 6. und 8. R 9 x 1 M) beids. zun. = 40 (42 – 44) M. In 42 cm Gesamthöhe M stilllegen. Für Vorder- und Rückenteil mit einem separaten Faden 2 x je 45 M anschlagen und je 45 M beids. M des Ärmels in die Arbeit einfügen = insgesamt 130 (132 – 134) M. Über alle M 6 (10 – 14) R kraus re str., dann 12 R Fallmaschenmuster, danach weiter kraus re str. und gleichzeitig ab Beginn Vorder- bzw. Rückenteil für die sertl. Schräge in jeder 8. R 9 x 1 M (abw. in jeder 8. und 10. R 9 x 1 M – abw. in jeder 8. und 10. R 7 x 1 M, dann in jeder 10. R 2 x 1 M) beids. abn., dabei betonte Abnahmen arb. In 57 (59 – 61) cm Gesamthöhe für den Halsausschnitt die Arbeit in der Mitte teilen. Die M der 2. Hälfte, = Rückenteil, stilllegen. Mit den M der 1. Hälfte, = Vorderteil, 38 R kraus re str., dann M stilllegen. Die zuvor stillgelegten M des Rückenteils wieder in Arbeit nehmen und ebenfalls 38 R kraus re str. Nun wieder über alle M kraus re weiterarb. Nach weiteren 24 (28 – 32) R beids. 1 x 36 M gerade abk. = 40 (42 – 44) M. Nun den linken Ärmel arb. und für die Ärmelschräge in jeder 8. R 8 x 1 M (in jeder 6. R 2 x 1 M, dann in jeder 8. R 7 x 1 M – abw. in jeder 6. und 8. R 10 x 1 M) beids. abn., dabei betonte Abnahmen arb. = 24 M. Nach 42 cm Ärmellänge alle M re abk.

**Fertigstellen:** Teile spannen, anfeuchten und trocknen lassen. Den Halsausschnitt mit Häkelnadel Nr. 6 mit 1 Rd Kettm umhäkeln. Seiten- und Ärmelnähte schließen.





[www.lanagrossa.de](http://www.lanagrossa.de)

**PULLOVER ·**  
**ABOUT BERLIN BULKY PRINT & BRILLINO**  
Modell 21 – Lookbook 10

# PULLOVER · ABOUT BERLIN BULKY PRINT & BRILLINO

## Modell 21 – Lookbook 10



**Größe** 36/38, 40/42, 44/46 und 48

Die Angaben für Größe 40/42, 44/46 und 48 stehen in Klammern. Ist nur eine Angabe gemacht, gilt diese für alle Größen.

**Material:** Lana Grossa **About Berlin Bulky Print** (50% Baumwolle, 50% Micromodal, Lauflänge 47 m/50 g), **450 (500 – 500 – 550) g** Weiß/Lila/Orange/Koralle/Graubraun (**Fb 156**) und Lana Grossa **Brillino** (83% Viskose, 17% Metallische Faser, Lauflänge 200 m/25 g), **25 g** Camel/Gold (**Fb 4**); Stricknadeln Nr. 12 und 1 Häkelnadel Nr. 8, 2 Hilfsnadeln.

**Glatt re:** Hinr re, Rückr li.

**Kettenrandm:** Hinr: Die 1. M re verschränkt str., die letzte M wie zum Linksstr. abh., dabei den Faden hinter der Arbeit führen. Rückr: Die 1. M li verschränkt str., die letzte M wie zum Linksstr. abh., dabei den Faden vor der Arbeit führen.

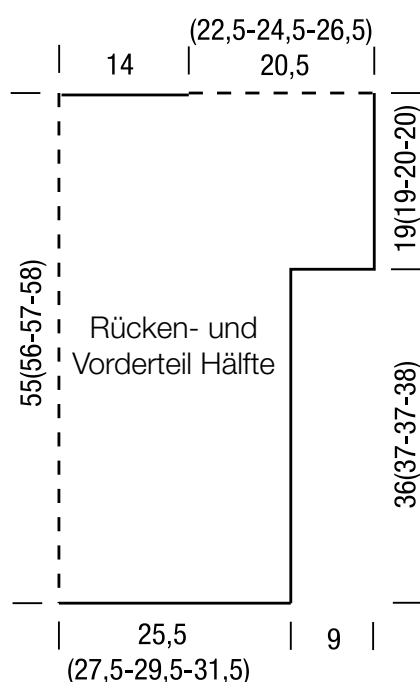
**Maschenprobe:** Glatt re in About Berlin Bulky Print mit Nadeln Nr. 12: 9 M und 12,5 R = 10 x 10 cm.

**Rückenteil:** 48 (52 – 56 – 60) M mit Nadeln Nr. 12 in About Berlin Bulky Print anschlagen und 1 Rückr linke M str. Glatt re weiterstr. Randm in Hinr re, in Rückr li str. In 36 (37 – 37 – 38) cm Gesamthöhe für die Ärmel 1 x 8 M beids. dazu anschla-

gen = 64 (68 – 72 – 76) M. Geradeaus weiterstr. und von nun an beids. Kettenrandm arb. In 55 (56 – 57 – 58) cm Gesamthöhe die mittl. 26 M gerade abk., die je 19 (21 – 23 – 25) M beids. stilllegen.

**Vorderteil:** Wie das Rückenteil arb.

**Fertigstellen:** Teile spannen, anfeuchten und trocknen lassen. Die stillgelegten M der Schultern wie folgt zusstr.: Das Rückenteil und das Vorderteil rechts auf rechts legen. Nun die 1. M des Rückenteils mit der entsprechenden 1. M des Vorderteils re zusstr. Mit der jeweils 2. M ebenso verfahren, dann die letzte M über die soeben gestrickte M ziehen. Diesen Vorgang so lange wdh., bis alle stillgelegten M aufgebraucht sind. Den Halsausschnitt von der Innenseite her in Brillino 4-fädig mit Häkelnadel Nr. 8 mit 1 Rd fe M umhäkeln, dabei in jede M 1 fe M häkeln. Die Schulternähte in Brillino 4-fädig mit Häkelnadel Nr. 8 mit 1 R Kettm behäkeln, dabei den Arbeitsfaden auf der Unterseite der Schulternaht führen. Seiten- und Ärmelnahte schließen. Den Saum des Pullovers in Brillino 4-fädig mit Häkelnadel Nr. 8 mit 1 Rd Häkelrand wie folgt umhäkeln: Faden an der Seitennaht anschlingen, 1 Wendeluftm, \* 4 Luftm, 1 M übergehen, 1 fe M in die folg. M, ab \* stets wdh., 4 Luftm, 1 M übergehen, enden mit 1 Kettm in die Wendeluftm.





[www.lanagrossa.de](http://www.lanagrossa.de)

# TUCH · ECOPUNO

Modell 22 – Lookbook 10

# TUCH · ECOPUNO

## Modell 22 – Lookbook 10



**Größe** 53 x 183 cm

**Material:** Lana Grossa **Ecopuno** (72% Baumwolle, 17% Schurwolle (Merino), 11% Alpaca (Baby), Lauflänge 215 m/50 g), **300 g** Currygelb (**Fb 53**); 1 Rundstricknadel Nr. 4, 120 cm lang.

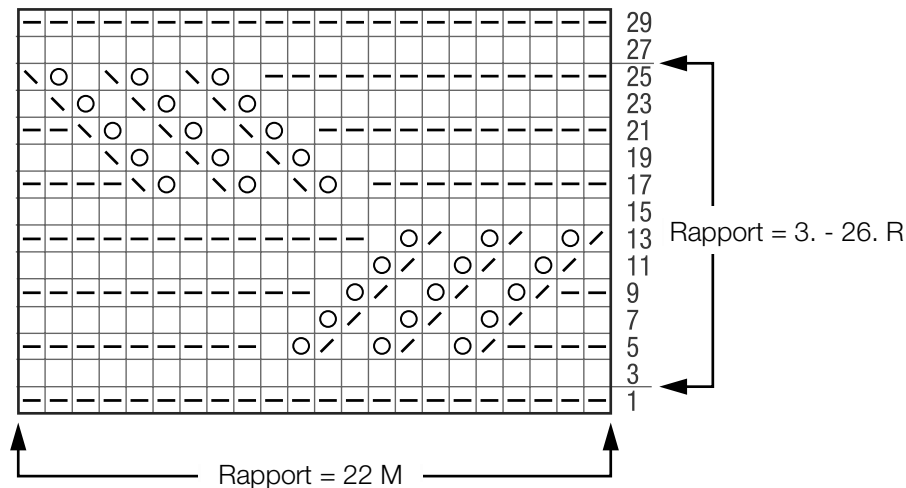
**Loch-Rippenmuster:** M-Zahl teilbar durch 22 + Randm. Siehe Strickschrift. Dargestellt sind nur Hinr. In den Rückr M str., wie sie erscheinen, U li str. Die 1. und 2. R 1 x arb., die 3. – 26. R stets wdh., enden mit der 27. – 30. R.

**Maschenprobe:** Loch-Rippenmuster mit Nadeln Nr. 4, leicht gedehnt gemessen: 18 M und 33 R = 10 x 10 cm.

**Tuch:** Das Tuch wird quer gestrickt. 332 M mit Rundstricknadel Nr. 4 anschlagen. In offener Arbeit im Loch-Rippenmuster str., dabei in der 1. R, = Hinr, M wie folgt einteilen: Randm, 15 x den Rapport wdh., Randm. Zuerst die 1. – 26. R arb., dann die 3. – 26. R 6 x wdh. und mit der 27. – 30. R enden. = insgesamt 174 R. In 53 cm Gesamthöhe alle M abk.

**Fertigstellen:** Tuch spannen, anfeuchten und trocknen lassen.

### Strickschrift



### Zeichenerklärung:

- ☐ = 1 M re
- ☐ = 1 M li
- ☐ = 1 Umschlag
- ☒ = 2 M re zusstr.
- ☐ = 1 einfacher Überzug (= 1 M re abh., die folg. M re str., dann die abgeh. M überziehen)



[www.lanagrossa.de](http://www.lanagrossa.de)

# **PULLOVER · ECOPUNO**

Modell 23 – Lookbook 10

# PULLOVER · ECOPUNO

## Modell 23 – Lookbook 10



**Größe** 36/38, 40/42, 44/46 und 48

Die Angaben für Größe 40/42, 44/46 und 48 stehen in Klammern. Ist nur eine Angabe gemacht, gilt diese für alle Größen.

**Material:** Lana Grossa **Ecopuno** (72% Baumwolle, 17% Schurwolle (Merino), 11% Alpaca (Baby), Lauflänge 215 m/50 g), **150 (200 – 200 – 250) g Ecru (Fb 46)** und **150 (200 – 200 – 250) g Beige (Fb 55)**; Stricknadeln Nr. 5 und 1 Rundstricknadel Nr. 4, 40 cm lang.

**Rippenmuster:** 1 M re, 1 M li im Wechsel.

**Glatt re:** Hinr re, Rückr li.

**Farbwechsel (= 2 R): 1. Hinr:** Randm, 1 M li, 1 M re im Wechsel, Randm. **2. Rückr:** Alle M li str.

**Streifen- und Musterfolge:** 16 R glatt re in Ecru, \* 2 R Farbwechsel in Beige, 14 R glatt re in Beige, 2 R Farbwechsel in Ecru, 14 R glatt re in Ecru, ab \* stets wdh.

**Dreifache Abkettung:** \* 2 M re, 2 M re verschränkt zusstr., die 3 M der rechten Nadel auf die linke Nadel heben, ab \* stets wdh. Wenn noch 4 M übrig sind, 2 x 2 M re zusstr., dann die 1. M über die 2. M ziehen und Arbeit beenden.

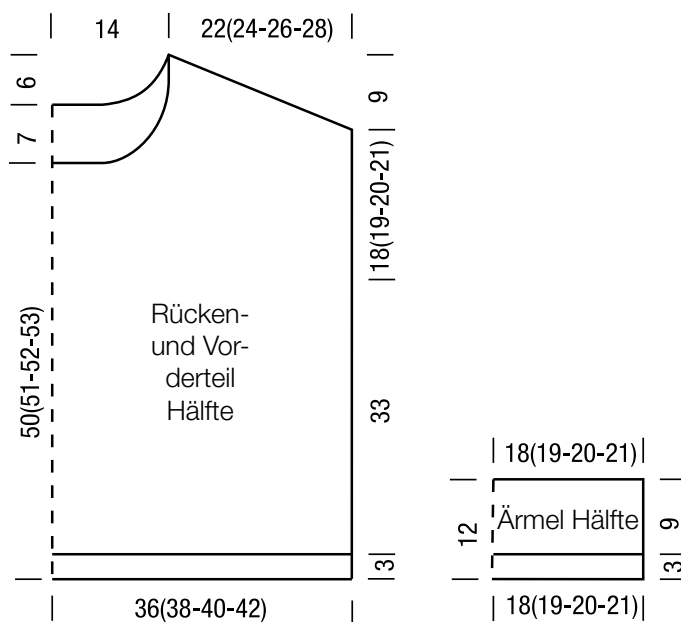
**Maschenprobe:** Streifen- und Musterfolge mit Nadeln Nr. 5: 21 M und 26 R = 10 x 10 cm.

**Rückenteil:** 155 (163 – 171 – 179) M mit Nadeln Nr. 5 in Beige anschlagen. Im Rippenmuster str., dabei in der 1. R, = Rückr, M wie folgt einteilen: Randm, \* 1 M li, 1 M re, ab \* stets wdh., 1 M li, Randm. Nach 3 cm in Streifen- und Musterfolge geradeaus weiterarb. In 54 (55 – 56 – 57) cm Gesamthöhe für die Schulterschräge 1 x 4 (4 – 4 – 5) M beids. abk., dann in jeder 2. R 11 x 4 M (in jeder 2. R 7 x 4 M und 4 x 5 M – in jeder 2. R 3 x 4 M und 8 x 5 M – in jeder 2. R 11 x 5 M) beids. abk. In 57 (58 – 59 – 60) cm Gesamthöhe für den Halsausschnitt die mittl. 23 M abk., dann in jeder 2. R 1 x 5 M, 1 x 4 M, 1 x 3 M und 3 x 2 M abk.

**Vorderteil:** Grundsätzlich wie das Rückenteil arb. In 50 (51 – 52 – 53) cm Gesamthöhe für den Halsausschnitt die mittl. 19 M abk., dann in jeder 2. R 3 x 3 M, 2 x 2 M, 5 x 1 M, dann in jeder 4. R 2 x 1 M abk. In 54 (55 – 56 – 57) cm Gesamthöhe die Schulterschräge wie beim Rückenteil arb.

**Ärmel:** 77 (81 – 85 – 89) M mit Nadeln Nr. 5 in Ecru anschlagen. Im Rippenmuster str., dabei in der 1. R, = Rückr, M wie beim Rückenteil einteilen. Nach 3 cm 16 R glatt re in Beige, dann in Ecru 2 R Farbwechsel und 6 R glatt re. In 12 cm Gesamthöhe alle M abk. 2. Ärmel ebenso arb.

**Fertigstellen:** Teile spannen, anfeuchten und trocknen lassen. Schulternähte schließen. Mit der Rundstricknadel Nr. 4 aus dem Halsausschnitt 142 M in Beige auffassen. Die M sofort mit der dreifachen Abkettung wieder abketten. Ärmel beids. der Schulternaht je 18 (19 – 20 – 21) cm annähen. Seiten- und Ärmelnahte schließen.





[www.lanagrossa.de](http://www.lanagrossa.de)

# **WESTE · ECOPUNO**

## Modell 24 – Lookbook 10

# WESTE · ECOPUNO

## Modell 24 – Lookbook 10



**Größe** 36/38, 40/42, 44/46 und 48

Die Angaben für Größe 40/42, 44/46 und 48 stehen in Klammern. Ist nur eine Angabe gemacht, gilt diese für alle Größen.

**Material:** Lana Grossa **Ecopuno** (72% Baumwolle, 17% Schurwolle (Merino), 11% Alpaca (Baby), Lauflänge 215 m/50 g), **300 (350 – 400 – 450) g** Zimtbraun (**Fb 49**); Stricknadeln Nr. 6 und 6,5 und 1 Zopfnaedel.

**Glatt re:** Hinr re, Rückr li.

**Grundmuster:** M-Zahl teilbar durch 2 + 1 + Randm. **1. R (= Hinr):** Doppelte Randm, \* 1 M li, 1 M re, ab \* stets wdh., 1 M li, doppelte Randm. **2. R (= Rückr):** Doppelte Randm, \* 1 M re, die folg. M mit 1 U wie zum Links-Stricken abh., ab \* stets wdh., 1 M re, doppelte Randm. **3. R (= Hinr):** Doppelte Randm, \* 1 M li, den U und die abgeh. M der Vorr re verschränkt zusstr., ab \* stets wdh., 1 M li, doppelte Randm. Die 2. und 3. R stets wdh.

**Doppelte Randm:** **Hinr:** Am Anfang der R die 1. M wie zum Linksstr. abh., dabei den Faden hinter der Arbeit führen und fest anziehen, 1 M re str. Am Ende der R die vorletzte M re str., die letzte M wie zum Linksstr. abh., dabei den Faden hinter der Arbeit führen. **Rückr:** Am Anfang der R die 1. M li str., die folg. M wie zum Linksstr. abh., dabei den Faden vor der Arbeit führen und fest anziehen. Am Ende der R die vorletzte M wie zum Linksstr. abh., dabei den Faden vor der Arbeit führen, die letzte M li str.

**Dreifache Abkettung:** \* 2 M re, 2 M re verschränkt zusstr., die 3 M der rechten Nadel auf die linke Nadel heben, ab \* stets wdh. Wenn noch 4 M übrig sind, 2 x 2 M re zusstr., dann die 1. M über die 2. M ziehen und Arbeit beenden.

**Betonte Abnahmen:** **Hinr: Rechter Rand:** Doppelte Randm, 1 M li, 2 M re zusstr. **Linker Rand:** 1 einfacher Überzug (= 1 M re abh., die folg. M re str., dann die abgeh. M überziehen), 1 M li, doppelte Randm. **Rückr: Rechter Rand:** Doppelte Randm, 1 M re, 2 M li verschränkt zusstr. **Linker Rand:** 2 M li zusstr., 1 M re, doppelte Randm.

**Betonte Zunahmen:** **Hinr: Rechter Rand:** Doppelte Randm, 1 M li, aus dem Querfaden zur folg. M 1 li verschränkt herausstr. **Linker Rand:** Aus dem Querfaden zur folg. M 1 M li verschränkt herausstr., 1 M li, doppelte Randm. **Rückr: Rechter Rand:** Doppelte Randm, 1 M re, aus dem Querfaden zur folg. M 1 re verschränkt herausstr. **Linker Rand:** Aus dem Querfaden zur folg. M 1 M re verschränkt

herausstr., 1 M re, doppelte Randm.

**Maschenprobe:** Grundmuster mit Nadeln Nr. 6,5: 18 M und 24 R = 10 x 10 cm.

**HINWEIS:** Rücken- und Vorderteile werden in einem Stück über die Schulter hinweg gestrickt. Man beginnt am linken Vorderteil. Der Pfeil in der Schnittzeichnung gibt die Strickrichtung an.

**Linkes Vorderteil:** Zuerst für den Taschenbeutel 30 M mit Nadeln Nr. 6 anschlagen und 16 cm glatt re str. M stilllegen. Nun für das linke Vorderteil 55 (59 – 63 – 67) M mit Nadeln Nr. 6,5 anschlagen. Im Grundmuster str., dabei beids. doppelte Randm arb. In 22 cm Gesamthöhe für den Tascheneingriff wie folgt arb.: Doppelte Randm, 10 (12 – 14 – 16) M Grundmuster, 30 M mit der dreifachen Abkettung abk. und dafür die stillgelegten M des Taschenbeutels in die Arbeit einfügen, restl. M Grundmuster, doppelte Randm. In der folg. Rückr die 30 M des Taschenbeutels in das Grundmuster einfügen. In 43 cm Gesamthöhe am rechten Rand in jeder R 12 x 1 M zun., dabei betonte Zunahmen arb. = 67 (71 – 75 – 79) M. Die zugenommenen M nach und nach in das Grundmuster einfügen. Geradeaus weiterarb. In 72 (72 – 73 – 73) cm Gesamthöhe ist die Schulterhöhe erreicht. Schulterlinie markieren. Noch 15 cm str., dann M stilllegen.

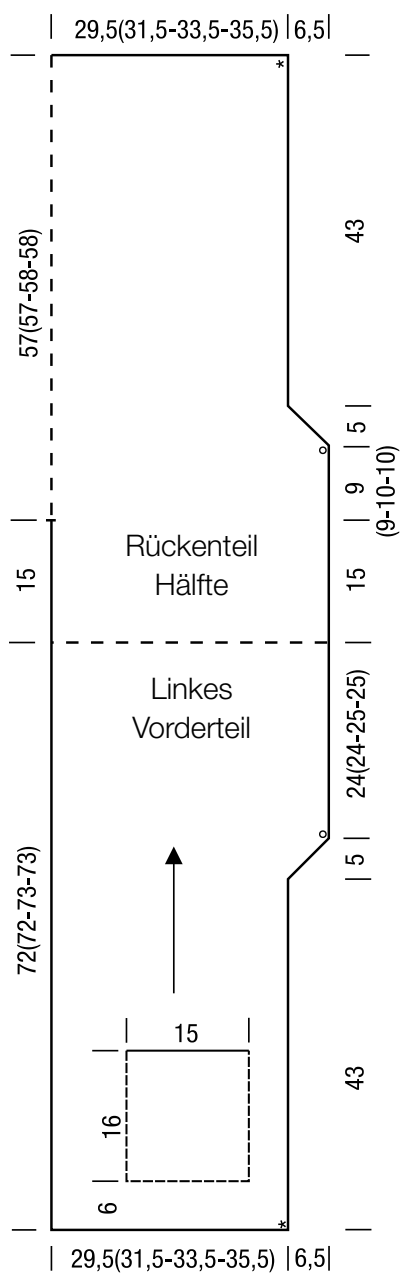
**Rechtes Vorderteil:** Wie linkes Vorderteil, jedoch gegen gleich arb.

**Rückenteil:** Die stillgelegten M des linken und rechten Vorderteils wieder in Arbeit nehmen = 134 (142 – 150 – 158) M. Mit Nadeln Nr. 6,5 im Grundmuster weiterarb., mit doppelten Randm beginnen und enden und die aufeinandertreffenden je 3 M in der rückw. Mitte miteinander wie folgt verkreuzen: Die letzten 3 M des linken Vorderteils auf 1 Zopfnaedel hinter die Arbeit legen, die 1. – 3. M des rechten Vorderteils wie folgt str.: 1 M li, 1 M re, 1 M li, dann die M der Zopfnaedel wie folgt str.: 2 M re zusstr., 1 M li. Es wurde 1 M abgenommen = 133 (141 – 149 – 157) M. Über alle M im Grundmuster 9 (9 – 10 – 10) cm weiterarb., dann in jeder R 12 x 1 M beids. abn., dabei betonte Abnahmen arb. = 109 (117 – 125 – 133) M. Geradeaus weiterstr. und nach 43 cm, = nach 72 (72 – 73 – 73) cm ab Schulterlinie, alle M abk.

**Fertigstellen:** Teile spannen, anfeuchten und trocknen lassen. Taschenbeutel gegen die Vorderteile nähen. Seitennähte von \* bis ° zwischen der 1. und 2. doppelten Randm schließen.

# WESTE · ECOPUNO

## Modell 24 – Lookbook 10





[www.lanagrossa.de](http://www.lanagrossa.de)



**TUCH · ECOPUNO PRINT**

Modell 25 – Lookbook 10

# TUCH · ECOPUNO PRINT

## Modell 25 – Lookbook 10



**Größe** 36 x 143 cm

**Material:** Lana Grossa **Ecopuno Print** (72% Baumwolle, 17% Schurwolle (Merino), 11% Alpaca (Baby), Lauflänge 215 m/50 g), **100 g** Türkis/Mint/Dunkelbraun/Gelbgrün/Taupe (**Fb 205**); Stricknadeln Nr. 4,5, 1 Häkelnadel Nr. 3,5, 1 Maschenmarkierer.

**Kraus re:** Hin- und Rückr re.

**Randmuster:** Siehe Strickschrift. Dargestellt sind nur Hinr. In den Rückr M und U li str., die kraus rechten M re str.

**Knötchenrandm:** Randm in Hin- und Rückr re str.

**Maschenprobe:** Kraus re mit Nadeln Nr. 4,5: 21 M und 36 R = 10 x 10 cm.

**Tuch:** 3 M mit Nadeln Nr. 4,5 anschlagen und sofort nach Strickschrift arb., den Maschenmarkierer wie angegeben einhängen (links vom Maschenmarkierer ist das Randmuster, rechts vom Maschenmarkierer ist die kraus rechte Zunahmeseite). In der Rückr ab Maschenmarkierer re str. Die 1. – 18. R

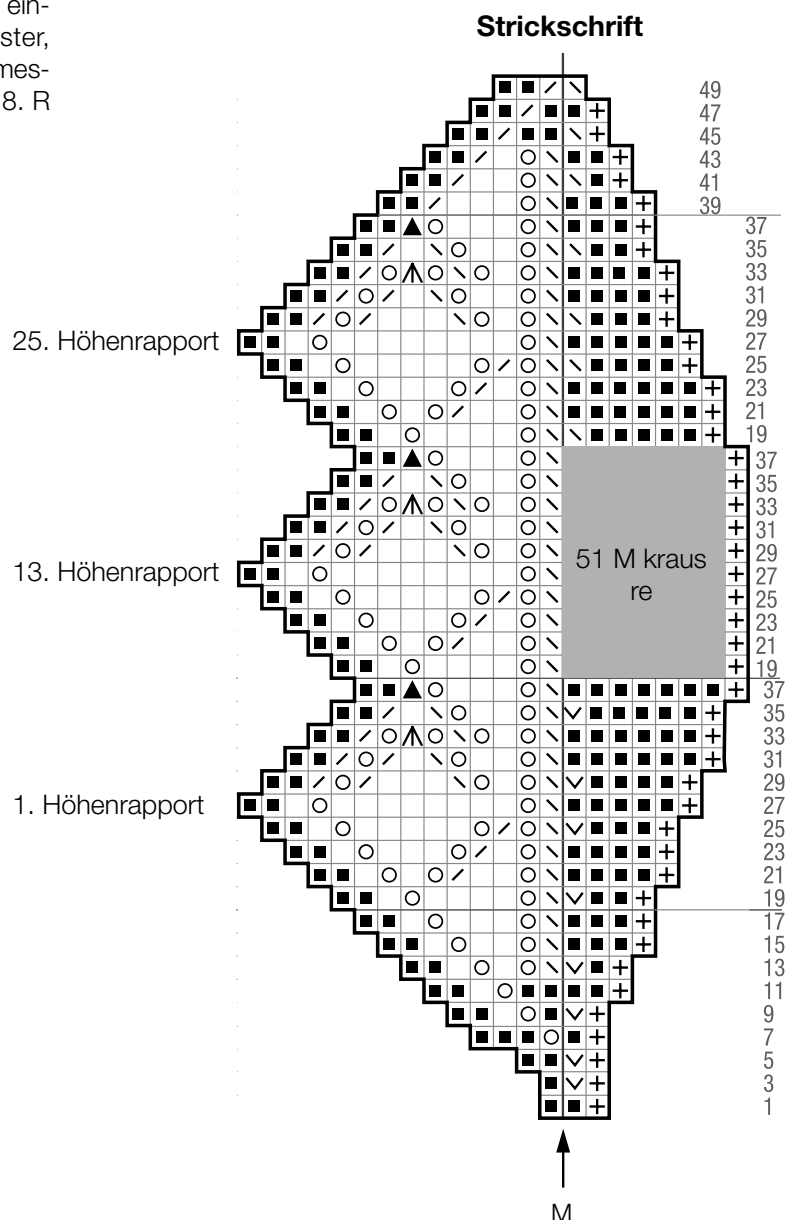
1 x arb, dann die 19. – 38. R 12 x arb., dabei vergrößert sich bei jeder Wiederholung die M-Zahl um 4 M. Nach der 38. R des 12. Höhenrapports sind zwischen Maschenmarkierer und Randm 51 M kraus re auf der Nadel, siehe auch graues Kästchen in der Strickschrift für den 13. Höhenrapport. Bei diesem werden keine M zugenommen. Die M-Zahl bleibt gleich. Ab dem 14. Höhenrapport werden die Abnahmen begonnen = je Höhenrapport werden 4 M abgenommen. Der Rhythmus der Abnahmen entspricht dem Rhythmus der Zunahmen der ersten Tuchhälfte und ist aus dem gezeichneten letzten Höhenrapport ersichtlich. Nach Ende des 25. Höhenrapports noch die 39. – 50. R str., dann die letzten 4 M abk. Faden nicht abschneiden, sondern gleich mit der letzten M und mit Häkelnadel Nr. 3,5 am kraus rechts Rand 1 R fe M und 1 R Krebsm (fe M von li nach re) häkeln.

**Fertigstellen:** Tuch spannen, anfeuchten und trocknen lassen.

### Zeichenerklärung:

- ⊕ = Knötchenrandm
- = 1 M kraus re: Hin- und Rückr re str.
- = 1 M re
- = 1 Umschlag
- ⊞ = 2 M aus 1 M herausstr., dafür aus 1 M 1 M re und 1 M re verschränkt herausstr.
- ⊞ = 2 M re zusstr.
- ⊞ = 1 einfacher Überzug (= 1 M re abh., die folg. M re str., dann die abgeh. M überziehen)
- ⊞ = 1 doppelter Überzug (= 2 M re abh., 1 M re str., dann die abgeh. M überziehen)
- ▲ = 3 M re zusstr.

M = Maschenmarkierer





[www.lanagrossa.de](http://www.lanagrossa.de)



## PULLOVER · ECOPUNO PRINT

Modell 26 – Lookbook 10

# PULLOVER · ECOPUNO PRINT

## Modell 26 – Lookbook 10



### Größe 36, 38/40 und 42

Die Angaben für Größe 38/40 und 42 stehen in Klammern. Ist nur eine Angabe gemacht, gilt diese für alle Größen.

**Material:** Lana Grossa **Ecopuno Print** (72% Baumwolle, 17% Schurwolle (Merino), 11% Alpaca (Baby), Lauflänge 215 m/50 g), **250 (300 – 350) g** Pflaumenblau/Flieder/Ecru/Rosa/Petrol (**Fb 201**); Stricknadeln Nr. 4 und 1 Rundstricknadel Nr. 4, 40 cm lang.

**Glatt re:** Hinr re, Rückr li. In Rd immer rechte M str.

**Glatt li:** Hinr li, Rückr re.

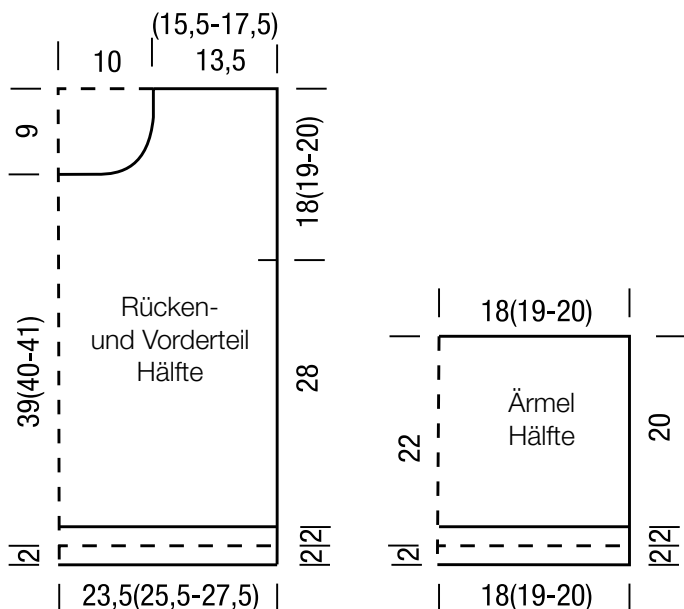
**Maschenprobe:** Glatt re bzw. glatt li mit Nadeln Nr. 4: 19 M und 33 R = 10 x 10 cm.

**Rückenteil:** 92 (100 – 108) M mit Nadeln Nr. 4 anschlagen und 1 Rückr linke M str. Für den Schlauchbund 5 R glatt re, 1 Rückr rechte M, = Bruchreihe, dann 6 R glatt re str. Glatt re weiterstr. In 48 (49 – 50) cm Gesamthöhe ab Bruchreihe für den Halsausschnitt die mittl. 38 M stilllegen. Für die Schultern die je 27 (31 – 35) M beids. davon gerade abk.

**Vorderteil:** Grundsätzlich wie das Rückenteil arb. In 39 (40 – 41) cm Gesamthöhe ab Bruchreihe für den Halsausschnitt die mittl. 28 M abk., dann in jeder 2. R 1 x 3 M und 2 x 1 M abn. In 48 (49 – 50) cm Gesamthöhe ab Bruchreihe die restl. je 27 (31 – 35) M für die Schultern gerade abk.

**Ärmel:** 72 (76 – 80) M mit Nadeln Nr. 4 anschlagen und 1 Rückr linke M str. Für den Schlauchbund 5 R glatt re, 1 Rückr rechte M, = Bruchreihe, dann 6 R glatt re str. Glatt li weiterstr. In 22 cm Gesamthöhe ab Bruchreihe alle M abk. 2. Ärmel ebenso arb.

**Fertigstellen:** Teile spannen, anfeuchten und trocknen lassen. Schulternähte beids. je 13,5 (15,5 – 17,5) cm schließen. Für den Rollrand aus dem Halsausschnitt, einschließlich der stillgelegten 38 M des rückw. Halsausschnitts, insgesamt 96 M auffassen. Mit der Rundstricknadel Nr. 4 in Rd glatt re str. Nach 12 Rd alle M locker abk. Ärmel beids. der Schulternaht je 18 (19 – 20) cm annähen. Seiten- und Ärmelnähte schließen. Für den Schlauchbund die Säume aller Teile an der Bruchreihe 2 cm nach innen umschlagen und annähen.





# LOVE NATURE

Garn-Klassiker wie Organico, Cashseta und Fourseason zeigen sich in coolen Sommer-Looks und überzeugen durch Nachhaltigkeit. Heimliche Stars der kommenden Saison aber sind unsere neuen Print-Garne wie z.B. Aruba und Romanza Cotone, die mit sensationellen Farbeffekten für Furore sorgen.

Linea Pura No. 14 – ab 01/2021 im Fach- und Zeitschriftenhandel



LANA GROSSA

 **WOOLPLACE**  
BY LANA GROSSA



MODE  
MIT  
WOLLE

