

Ausgabe 12 | EUR 5,50 | CHF 8,00 | [www.lana-grossa.de](http://www.lana-grossa.de)

# LANA GROSSA

## GOMITOLO

WE LOVE  
WOOL





Viel für Sie drin: Holen Sie sich die Lana Grossa App.



GOMITOLO ist die italienische Bezeichnung für „Ball“, der schlichte Name pures Understatement. Denn ob Streifen, Muster oder sanfte Verläufe – die Printgarne kommen ganz ohne Zähschema oder Knäuelwechsel aus. Mit dieser Ausgabe stellen wir Ihnen, neben unseren Bestsellern Gomitolo ALPACA und Gomitolo VERSIONE,



drei Neuzugänge vor: Gomitolo ARTE, Gomitolo DIPINTO und Gomitolo PABLO. Da alle drei, wie auch Gomitolo VERSIONE, in Lauflänge und Nadelstärke übereinstimmen, entstehen mit Fantasie und nur einer Anleitung sehr unterschiedliche Teile. Zwei Beispiele zeigen wir auf den Seiten 46–49. Wir wünschen viel Freude beim Stricken!



01 + 02 – Gomitolo PABLO | rechts: 03 – Gomitolo ARTE + Gomitolo PABLO







Wer es Ton-in-Ton mag, entscheidet sich für Gomitolo PABLO. Fein aufeinander abgestimmte Farbtöne zaubern den harmonischen Mini-Ringel-Effekt, der auch mit Zopfmuster & Co. prächtig funktioniert.

diese Seite: 05 – Gomitolo ARTE

# PABLO

links: 04 – Gomitolo PABLO













links: 09 – Gomitolo ALPACA  
rechts: 10 – Gomitolo ALPACA



11 + 12 – Gomitolo VERSIONE









linke Seite:

15 – Gomitolo VERSIONE

links: 16 – Gomitolo VERSIONE

unten:

17 – Gomitolo DIPINTO +  
Gomitolo PABLO





ANLEITUNGEN





# DIPINTO

19 – Gomitolo DIPINTO + BELLA



Unregelmäßige Farbschattierungen und Jacquard-Streifen, die ohne Zählschema aus dem Knäuel heraus entstehen, machen den Reiz unseres zweiten Neuzugangs aus. Auch Gomitolo DIPINTO ist in acht wunderschönen Farbstellungen erhältlich.





# ARTE



Ein Knäuel und zwei Farbverläufe, die unterschiedlich breite Streifen ergeben: Gomitolo ARTE überzeugt durch ein ausdrucksstarkes, einmalig kontrastreiches Strickbild. Wir finden, das ist ganz große Kunst!

links: 22 – Gomitolo DIPINTO  
23 – Gomitolo PABLO







Gomitolo VERSIONE (24)



24 – Gomitolo ARTE





links: 25 – Gomitolo ARTE + MERINO UNO | 26 – Gomitolo VERSIONE



27 – Gomitolo ARTE  
rechts: 28 – Gomitolo PABLO









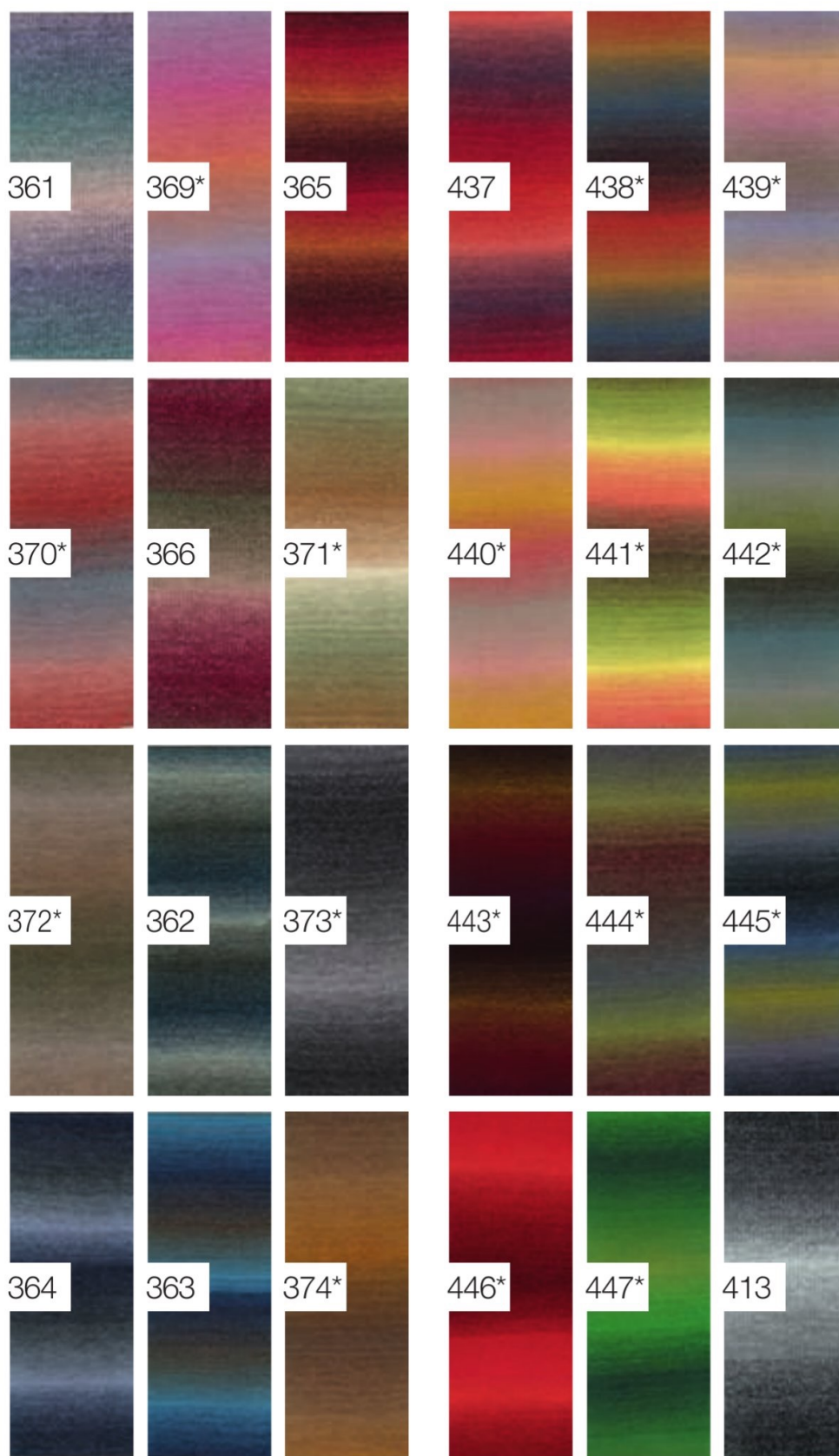


## Gomitolo Alpaca

43 % Alpaca (Baby), 29 % Polyacryl,  
18 % Polyamid, 10 % Schurwolle (Merino)  
ca. 350 m/100g, X 4,5–5 mm

## Gomitolo Versione

60 % Schurwolle,  
40 % Polyacryl  
ca. 700 m/200g, X 4,5–5 mm



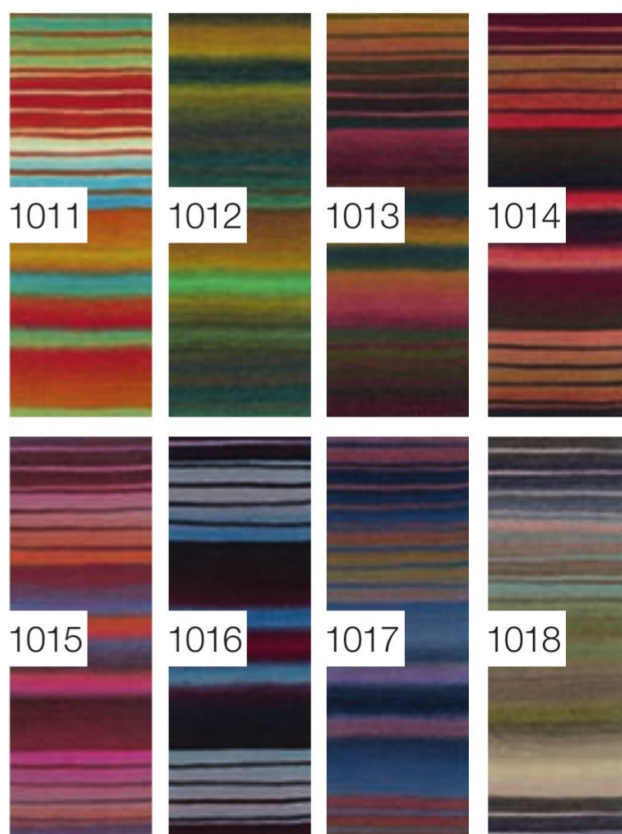
\*neue Farbe / new color

# NEUEN

Unsere

## Gomitolo ARTE

60 % Schurwolle,  
40 % Polyacryl  
ca. 700 m/200g,  $\lambda$  4,5–5 mm



## Gomitolo Dipinto

60 % Schurwolle,  
40 % Polyacryl  
ca. 700 m/200g,  $\lambda$  4,5–5 mm



## Gomitolo PABLO

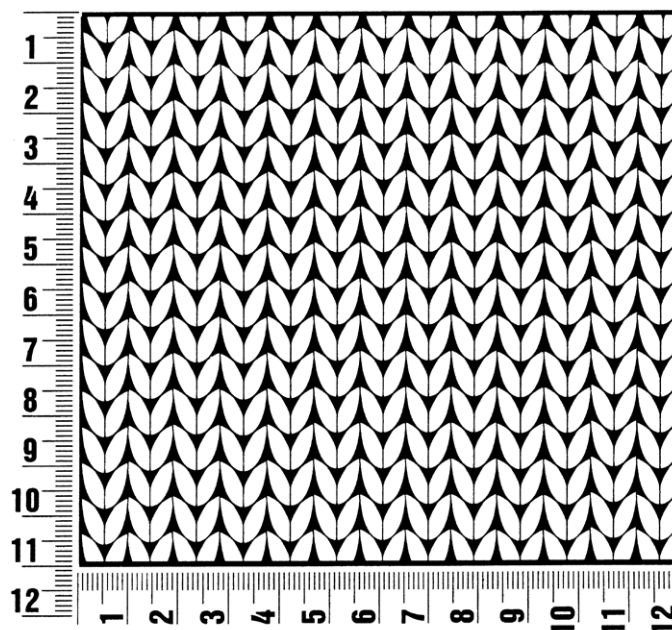
60 % Schurwolle,  
40 % Polyacryl  
ca. 700 m/200g,  $\lambda$  4,5–5 mm



## Maschenprobe

Machen Sie eine unbedingt zu allererst eine Maschenprobe! Stricken Sie dafür ein ca. 12 x 12 cm großes Stück in Garn und Muster ihres ausgesuchten Modells. Danach zählen Sie ihre Maschenanzahl in der Breite von 10 cm und die Reihenanzahl in der Höhe von 10 cm. Haben Sie weniger Maschen als in der Anleitung angegeben, versuchen Sie entweder fester zu stricken oder nehmen Sie dünnere Nadeln bis sie auf dieselbe Anzahl wie in der Anleitung kommen. Haben Sie mehr Maschen, dann versuchen Sie lockerer zu stricken oder nehmen entsprechend dickere Nadeln bis es passt.

**Bitte beachten Sie:** Die Angaben zu Maschenprobe und Nadelstärke auf der Banderole des Knäuels sind für die Anfertigung eines der Modelle in diesem Heft nicht verbindlich, sie werden auf der Basis glatt rechts erstellt. Für eine perfekte Arbeit ist daher die Maschenprobe im gewünschten Muster ein Muss, damit Ihr Wunschmodell nicht nur schön aussieht, sondern auch passt!



## Abkürzungen

**abk** = abketten  
**abn** = abnehmen  
**beids** = beidseitig  
**ca.** = circa  
**cm** = Zentimeter  
**D-Stb** = Doppelstäbchen  
**Fb** = Farbnummer  
**fe-M** = feste M  
**folg** = folgende

**g** = Gramm  
**Hinr** = Hinreihe  
**Kett-M** = Kettmasche  
**Krebs-M** = Krebsmasche  
**li** = links  
**LL** = Lauflänge  
**Luft-M** = Luftmasche  
**m** = Meter  
**M** = Masche

**Nd** = Nadel  
**Nr** = Nummer  
**R** = Reihe  
**Rand-M** = Randmasche  
**Rd** = Runde  
**re** = rechts  
**Rückr** = Rückreihe  
**Stb** = Stäbchen  
**str** = stricken

**U** = Umschlag  
**usw.** = und so weiter  
**verschr** = verschränkt  
**wdh** = wiederholen  
**zun** = zunehmen  
**zus-str** = zusammenstricken

### Impressum

**Herausgeber:** Lana Grossa GmbH, Gaimersheim, [www.lana-grossa.de](http://www.lana-grossa.de)  
**Fotograf:** Wilfried Wulff, [www.wilfriedwulff.com](http://www.wilfriedwulff.com)



© Lana Grossa GmbH

Modell 1 – Gomitolo 12

---

# **HÄKELMÜTZE GOMITOLO PABLO**

# HÄKELMÜTZE · GOMITOLO PABLO

## Modell 1 – Gomitolo 12



### Einheitsgröße

**Material:** Lana Grossa-Qualität „Gomitolo Pablo“ (60 % Schurwolle, 40 % Polyacryl, LL = ca 700 m/200 g): **1 Knäuel** = ca **200 g** Koralle/Zartrosa/Gelb/Petrol/Blaulila/Hellrot/Schwarzgrün (**Fb 3012**); Häkelnadel Nr 5; 1 Maschenmarkierer.

**Tipp:** Das restliche Garn von 1 Knäuel reicht auch noch für die Häkelstulpen Modell 2.

**Die Häkelmütze wird mit doppeltem Faden gehäkelt - das Fadenende aus dem Inneren des Knäuels und das äußere Fadenende.**

**Stb:** In Spiral-Rd Stb häkeln. Den Rd-Anfang markieren. Ab der 2. Rd die Stb jeweils zwischen 2 Stb der Vor-Rd häkeln, also unterhalb der 3 Querfäden einstecken. 1 M verdoppeln: 2 Stb in eine Einstichstelle häkeln.

**Maschenprobe:** 11 M und 10 R Stb mit doppeltem Faden und Nd Nr 5 = 10 x 10 cm.

**Anleitung:** 2 Luft-M mit doppeltem Faden und Nd Nr 5 anschlagen. In die 2. Luft-M ab Häkelnadel 6 fe-M häkeln. Nun in Spiral-Rd Stb häkeln.

**1. Rd:** Jede M verdoppeln = 12 M. **2. Rd:** Jede 2. M verdoppeln = 18 M. **3. Rd:** Jede 3. M verdoppeln = 24 M. **4. Rd:** Jede 4. M verdoppeln = 30 M. **5. Rd:** Jede 5. M verdoppeln = 36 M. **6. Rd:** Jede 6. M verdoppeln = 42 M. **7. Rd:** Jede 7. M verdoppeln = 48 M. **8. Rd:** Jede 8. M verdoppeln = 54 M. **9. Rd:** Jede 9. M verdoppeln = 60 M.

Weiter ohne Zunahmen arbeiten. 27 cm ab Anschlag bzw. bei gewünschter Länge (Anprobe) mit 2 halben Stb, 2 fe-M und 1 Kett-M beenden.



© Lana Grossa GmbH

Modell 2 – Gomitolo 12

---

# **HÄKELSTULPEN GOMITOLO PABLO**

# HÄKELSTULPEN · GOMITOLO PABLO

## Modell 2 – Gomitolo 12



### Einheitsgröße

**Material:** Lana Grossa-Qualität „Gomitolo Pablo“ (60 % Schurwolle, 40 % Polyacryl, LL = ca 700 m/200 g): **1 Knäuel** = ca **200 g** Koralle/Zartrosa/Gelb/Petrol/Blaulila/Hellrot/Schwarzgrün (**Fb 3012**); Häkelnadel Nr 3,5; 1 Maschenmarkierer.

**Tipp:** Das restliche Garn von 1 Knäuel reicht auch noch für die Häkelmütze Modell 1 oder den Häkelschal Modell 5.

**Stb:** In Spiral-Rd Stb häkeln. Den Rd-Anfang markieren. Ab der 2. Rd die Stb jeweils zwischen 2 Stb der Vor-Rd häkeln, also unterhalb der 3 Querfäden einstecken.

**Maschenprobe:** 17 M und 14 R Stb mit Nd Nr 3,5 = 10 x 10 cm.

**Anleitung:** 34 Luft-M sehr locker mit Nd Nr 3,5 anschlagen, mit 1 Kett-M zum Kreis schließen und 2 Luft-M als Ersatz für das erste Stb häkeln, weiter in Spiral-Rd Stb häkeln, dabei als Übergang am Ende der 1. Rd 1 Stb um die beiden Luft-M der Vorrunde häkeln. 6 cm ab Anschlag für den Daumenschlitz wenden und 4 Reihen häkeln, dann wieder in Rd häkeln. 30 cm ab Anschlag bzw. bei gewünschter Länge (Anprobe) mit 2 halben Stb, 2 fe-M und 1 Kett-M beenden. Alles für die 2. Stulpe wdh.



© Lana Grossa GmbH

Modell 3 – Gomitolo 12

---

**KURZMANTEL**  
**GOMITOLO ARTE & GOMITOLO PABLO**

# KURZMANTEL · GOMITOLO ARTE & GOMITOLO PABLO

## Modell 3 – Gomitolo 12



**Größe** 36/38 (40/42 - 44/46 - 48/50)

Die Angabe für Größe 40/42 steht in Klammern vor, für Größe 44/46 zwischen, für Größe 48/50 nach den Trennstrichen. Steht nur eine Angabe, so gilt sie für alle Größen.

**Material:** Lana Grossa-Qualität „Gomitolo Arte“ (60 % Schurwolle, 40 % Polyacryl, LL = ca 700 m/200 g): **2 (2 - 2 - 3) Knäuel** = ca **400 (400 - 400 - 600) g** Zartgrün/Rotorange/Hellbeige/Rohweiß/Orange/Türkis (**Fb 1011**) und „Gomitolo Pablo“ (60 % Schurwolle, 40 % Polyacryl, LL = ca 700 m/200 g): **1 (1 - 2 - 2) Knäuel** = ca **200 (200 - 400 - 400) g** Mais-/Goldgelb/Petrol/Orange/Rosa/Pink/Violett (**Fb 3016**), **1 (1 - 2 - 2) Knäuel** = ca **200 (200 - 400 - 400) g** Grüngrau/Rosa/Pfirsich/Zitrusgelb/Lachs/Dunkelgrau (**Fb 3018**); Stricknadeln Nr 4,5 und Häkelnadel Nr 4.

**Doppelte Rand-M (über 2 M):** Anfang der R: Rand-M wie zum Linksstricken abheben, 1 M re. Ende der R: 1 M wie zum Linksstricken abheben, Rand-M re.

**Rippenmuster:** 1 M li, 1 M re im Wechsel str.

**Maschenprobe:** 28 M und 32 R Rippenmuster mit Nd Nr 4,5 = 10 x 10 cm.

**Li Vorderteil:** Teil A: 54 (56 - 58 - 60) M mit Fb 3016 und Nd Nr 4,5 anschlagen und in folg Mustereinteilung str: 52 (54 - 56 - 58) M Rippenmuster, 2 M dopp Rand-M. 96 cm ab Anschlag an der re Seite für die Schulter 1 x 6 (8 - 10 - 12) M abk = 48 M und für den Kragen noch 8 cm weiter mustergemäß str, dann alle M abk.

Teil B: 54 (58 - 62 - 66) M mit Fb 1011 und Nd Nr 4,5 anschlagen und im Rippenmuster str. 69 (67 - 65 - 63) cm ab Anschlag an der re Seite den Beginn des Armausschnittes markieren. 21 (23 - 25 - 27) cm ab Beginn des Armausschnittes für die Schulterschrägung an der re Seite in jeder 2. R 6 x 5 M und 4 x 6 (7 - 8 - 9) M abk. Die li Längskante an die re Längskante von Teil A nähen, so dass beide Teile am Saum bündig sind.

**Re Vorderteil:** Teil A: 54 (56 - 58 - 60) M mit Fb 3018 und Nd Nr 4,5 anschlagen und in folg Mustereinteilung str: 2 M dopp Rand-M, 52 (54 - 56 - 58) M Rippenmuster. 96 cm ab Anschlag an der li Seite für die Schulter 1 x 6 (8 - 10 - 12) M abk = 48 M und für den Kragen noch 8 cm weiter mustergemäß str, dann alle M abk.

Teil B: 54 (58 - 62 - 66) M mit Fb 1011 und Nd Nr 4,5 anschlagen und im Rippenmuster str. 69 (67 - 65 - 63) cm ab Anschlag an der li Seite den Beginn des Armausschnittes markieren. 21 (23 - 25 - 27) cm ab Beginn des Armausschnittes für die Schulterschrägung an der li Seite in jeder 2. R 6 x 5 M und 4 x 6 (7 - 8 - 9) M abk. Die re Längskante an die li Längskante von Teil A nähen, so dass beide Teile am Saum bündig sind.

**Re Rückenteil:** Teil B: 54 (58 - 62 - 66) M mit Fb 3016 und Nd Nr 4,5 anschlagen und im Rippenmuster str. 69 (67 - 65 - 63) cm ab Anschlag an der re Seite den Beginn des Armausschnittes markieren. 21 (23 - 25 - 27) cm ab Beginn des Armausschnittes für die Schulterschrägung an der re Seite in jeder 2. R 6 x 5 M und 4 x 6 (7 - 8 - 9) M abk.

**Li Rückenteil:** Teil B: 54 (58 - 62 - 66) M mit Fb 3018 und Nd Nr 4,5 anschlagen und im Rippenmuster str. 69 (67 - 65 - 63) cm ab Anschlag an der li Seite den Beginn des Armausschnittes markieren. 21 (23 - 25 - 27) cm ab Beginn des Armausschnittes für die Schulterschrägung an der li Seite in jeder 2. R 6 x 5 M und 4 x 6 (7 - 8 - 9) M abk.

**Mittleres Rückenteil:** Teil C: 54 (58 - 62 - 66) M mit Fb 1011 und Nd Nr 4,5 anschlagen und im Rippenmuster str. 96 cm ab Anschlag beids für die Schulter 1 x 6 (8 - 10 - 12) M abk = 42 M, anschließend diese M abk und das Teil zwischen re und li Rückteil nähen.

**Re Ärmel:** Teil D: 40 (44 - 48 - 52) M mit Fb 3018 und Nd Nr 4,5 anschlagen und im Rippenmuster 46 cm str, dann alle M abk. Teil E: 26 (28 - 30 - 32) M mit Fb 3016 und Nd Nr 4,5 anschlagen und im Rippenmuster str, dabei für die Armschrägung an der re Seite 14 (16 - 18 - 20) x 1 M in jeder 10. (8. - 8. - 7.) R zun = 40 (44 - 48 - 52) M. 46 cm ab Anschlag alle M abk. Teil F: 26 (28 - 30 - 32) M mit Fb 1011 und Nd Nr 4,5 anschlagen und im Rippenmuster str, dabei für die Armschrägung an der li Seite 14 (16 - 18 - 20) x 1 M in jeder 10. (8. - 8. - 7.) R zun = 40 (44 - 48 - 52) M. 46 cm ab Anschlag alle M abk. Teil D zwischen Teil E und F nähen.

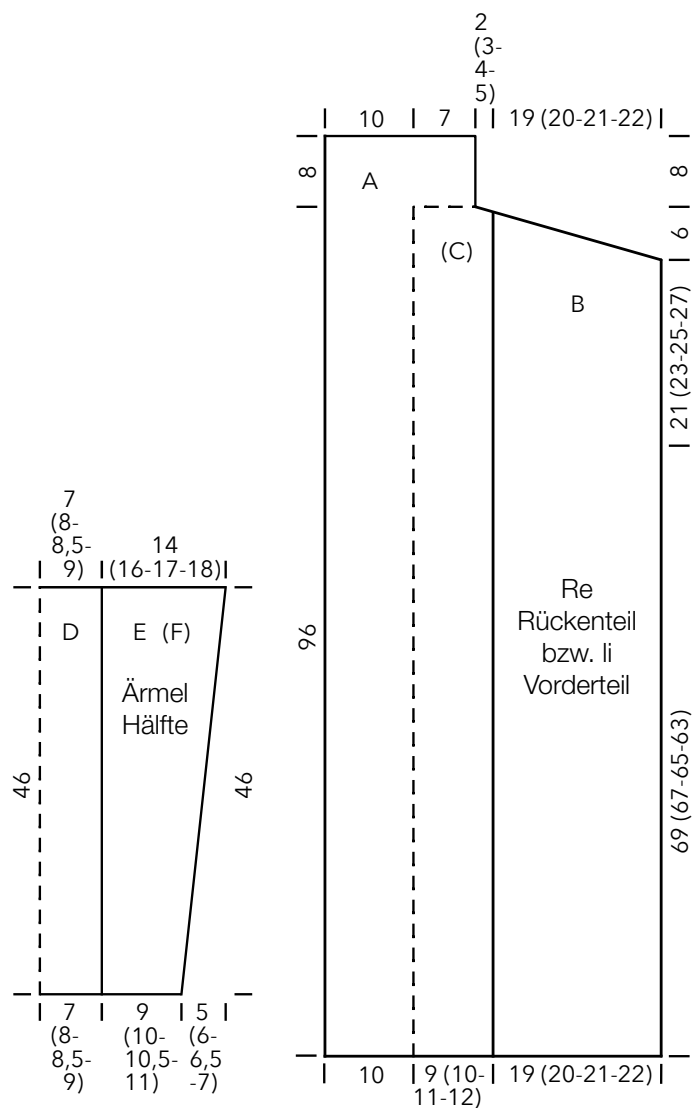
**Li Ärmel:** Teil D: 40 (44 - 48 - 52) M mit Fb 3016 und Nd Nr 4,5 anschlagen und im Rippenmuster 46 cm str, dann alle M abk. Teil E: 26 (28 - 30 - 32) M mit Fb 1011 und Nd Nr 4,5 anschlagen und im Rippenmuster str, dabei für die Armschrägung an der re Seite 14 (16 - 18 - 20) x 1 M in jeder 10. (8. - 8. - 7.) R zun = 40 (44 - 48 - 52) M. 46 cm ab Anschlag alle M abk. Teil F: 26 (28 - 30 - 32) M mit Fb 3018 und Nd Nr 4,5 anschlagen und im Rippenmuster str, dabei für die Armschrägung an der li Seite 14 (16 - 18 - 20) x 1 M in jeder 10. (8. - 8. - 7.) R zun = 40 (44 - 48 - 52) M. 46 cm ab Anschlag alle M abk. Teil D zwischen Teil E und F nähen.

**Gürtel:** 18 M aus den Resten mit Nd Nr 4,5 anschlagen und zwischen 2 doppelten Rand-M im Rippenmuster 160 (170 - 180 - 190) cm str, dann die M abk.

**Ausarbeiten:** Schulternähte schließen. Die Abkettanten des Kragens zusammennähen und in den rückwärtigen Halsausschnitt nähen. Seiten- und Ärmelnähte schließen. Die Ärmel einnähen. Auf Taillenhöhe in beiden Seitennähten je eine Schlaufe aus Luft-M für den Gürtel anbringen.

# KURZMANTEL · GOMITOLO ARTE & GOMITOLO PABLO

## Modell 3 – Gomitolo 12





© Lana Grossa GmbH

Modell 4 – Gomitolo 12

---

## **HOODIE-PULLUNDER GOMITOLO PABLO**

# HOODIE-PULLUNDER ·

## GOMITOLO PABLO

### Modell 4 – Gomitolo 12



**Größe** 36/38 (40/42 - 44/46 - 48/50)

Die Angabe für Größe 40/42 steht in Klammern vor, für Größe 44/46 zwischen, für Größe 48/50 nach den Trennstrichen. Steht nur eine Angabe, so gilt sie für alle Größen.

**Material:** Lana Grossa-Qualität „Gomitolo Pablo“ (60 % Schurwolle, 40 % Polyacryl, LL = ca 700 m/200 g): **3 (3 - 4 - 4) Knäuel** = ca **600 (600 - 800 - 800) g** Grüngrau/Rosa/Pfirsich/Zitrusgelb/Lachs/Dunkelgrau (**Fb 3018**); Stricknadeln Nr 4,5 und 5; kurze Rundstricknadel Nr 4,5 und 5; Zopfnaedel; 2 Strumpfstricknadeln Nr 5.

**Der Hoodie-Pullunder wird stets mit doppeltem Faden gestrickt, dabei wird jeweils der innere und äußere Faden eines Knäuels genommen.**

**Rippenmuster:** 2 M re, 2 M li im Wechsel str.

**Zopfmuster:** Geteilt durch 6 plus 3. 1. R (Hintr): 3 M li, 3 M re im Wechsel, enden mit 3 M li. Alle Rückr: Die M str, wie sie erscheinen. 3. R: \*3 M li, 2 M auf eine Zopfnaedel hinter die Arbeit legen, 1 M re, die 2 M der Zopfnaedel re str, ab \* stets wdh, enden mit 3 M li. Die 1. bis 4. R stets wdh. Tipp: Das Muster lässt sich auch gut ohne Zopfnaedel str, dafür die 3. M der li Nd mit dem Faden vor der li Nd re str, dabei die M auf der li Nd lassen, den Fd hinter die li Nd legen und die beiden ersten M re str, dann auch die 3. M von der Nd lassen.

**Doppelte Rand-M (über 2 M):** Anfang der R: Rand-M wie zum Linksstricken abheben, 1 M re. Ende der R: 1 M wie zum Linksstricken abheben, Rand-M re.

**Querrippen in R:** 1. R (Hintr): Re M. 2. R: Li M. 3. R: Li M. 4. R: Re M. Die 1. bis 4. R stets wdh. Rand-M am Anfang der R wie zum Linksstricken abheben, am Ende der R re str.

**Maschenprobe:** 18 M und 20 R Zopfmuster mit doppeltem Faden und Nd Nr 5 = 10 x 10 cm.

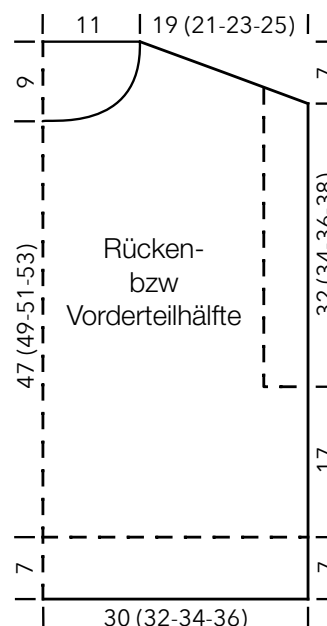
**Rückenteil:** 104 (108 - 112 - 116) M mit dem inneren und äußeren Faden eines Knäuels und Nd Nr 4,5 anschlagen und im Rippenmuster 7 cm str, dabei in der letzten R verteilt 7 (9 - 11 - 13) M zun = 111 (117 - 123 - 129) M. Weiter mit Nd Nr 5 im Zopfmuster str. 17 cm ab Rippenmuster für die Armausschnitte weiter in folg Mustereinteilung str: 2 M doppelte

Rand-M, 7 M Querrippen, 93 (99 - 105 - 111) M weiter mustergemäß im Zopfmuster, 7 M Querrippen, 2 M doppelte Rand-M. 32 (34 - 36 - 38) cm ab Beginn der Armausschnitte für die Schulterschrägung beids in jeder 2. R 6 (3 - 0 - 0) x 5 M, 1 (4 - 7 - 4) x 6 und 0 (0 - 0 - 3) x 7 M abk, anschließend die restlichen 39 M abk.

**Vorderteil:** Wie das Rückenteil str, jedoch für den Halsausschnitt 30 (32 - 34 - 36) cm ab Beginn der Armausschnitte die mittleren 9 M abk und beide Seiten getrennt beenden, dabei für die Ausschnitttrundung in jeder R 15 x 1 M abn.

**Kordel:** 4 M mit dem inneren und äußeren Faden eines Knäuels und Strumpfstricknadeln Nr 5 anschlagen und re M str, dabei am Ende jeder R die M an das andere Ende der Strumpfstricknadel schieben, die Nadel nicht wenden und den Faden auf der Rückseite entlangführen, dann die M erneut re str. 150 cm ab Anschlag alle M abk.

**Ausarbeiten:** Die Schulternähte schließen. Am Halsausschnitt mit dem inneren und äußeren Faden eines Knäuels und Rundstricknadel Nr 5 in der vorderen Mitte begonnen 105 M aufnehmen und in Reihen 29 cm im Zopfmuster str. Nun beids des mittleren Zopfes in der hinteren Mitte der Kapuze in jeder 2. R 10 x 2 M li zus-str = 85 M. Anschließend alle M abk und die obere Naht der Kapuze schließen. Für den Tunnelzug aus der Kapuzenkante 107 M mit dem inneren und äußeren Faden eines Knäuels und Nd Nr 5 aufnehmen und 2 cm glatt re str (Rückr li, Hinr re), nun 1 R glatt li str (Rückr re oder Hinr li). Weiter 2 cm glatt re str, dann alle M abk und den Beleg möglichst unsichtbar nach innen umnähen, die Kordel einziehen. Seitennähte schließen.





© Lana Grossa GmbH

Modell 5 – Gomitolo 12

---

# **HÄKELSCHAL GOMITOLO ARTE**

# HÄKELSCHAL · GOMITOLO ARTE

## Modell 5 – Gomitolo 12



**Größe** ca 23 x 180 cm

**Material:** Lana Grossa-Qualität „Gomitolo Arte“ (60 % Schurwolle, 40 % Polyacryl, LL = ca 700 m/200 g): **1 Knäuel** = ca **200 g** Umbra/Camel/Beere/Hellrot/Petrol/Dunkelgrau (**Fb 1013**); Häkelnadel Nr 4,5.

**Tipp:** Das restliche Garn von 1 Knäuel reicht auch noch für die Häkelstulpen Modell 2.

**Häkelmuster:** 1. R: Auf jede Luft-M 1 D-Stb häkeln, wenden mit 1 Luft-M. 2. R: Jeweils auf jedes D-Stb der Vorreihe 1 halbes Stb häkeln, wenden mit 3 Luft-M. 3. R: Auf jedes halbe Stb der Vorreihe 1 D-Stb häkeln, wenden mit 1 Luft-M. Die 1. bis 3. R 1x häkeln, dann die 2. und 3. R stets wdh.

**Maschenprobe:** 15 M und 7,5 R Häkelmuster mit Nd Nr 4,5 = 10 x 10 cm.

**Anleitung:** 34 Luft-M plus 3 Wende-Luft-M mit Nd Nr 4,5 anschlagen und im Häkelmuster häkeln. 180 cm ab Anschlag mit einer R halben Stb beenden.



© Lana Grossa GmbH

Modell 6 – Gomitolo 12

---

**TAGESDECKE**

**GOMITOLO DIPINTO, GOMITOLO ARTE & GOMITOLO VERSIONE**

# TAGESDECKE · GOMITOLO DIPINTO, GOMITOLO ARTE & GOMITOLO VERSIONE

## Modell 6 – Gomitolo 12



**Größe** ca 180 x 220 cm

**Material:** Lana Grossa-Qualität „Gomitolo Dipinto“ (60 % Schurwolle, 40 % Polyacryl, LL = ca 700 m/200 g): je **1 Knäuel** = ca **200 g** Mint/Helloliv/Nougat/Rosa/Hellbraun (**Fb 2012**), Khakibraun/Aubergine/Altrosa/Antik-/Grauviolett (**Fb 2016**), „Gomitolo Arte“ (60 % Schurwolle, 40 % Polyacryl, LL = ca 700 m/200 g): je **1 Knäuel** = ca **200 g** Aubergine/Graublau/Olivbraun/Beige/Mint/Zartgrau (**Fb 1018**) und „Gomitolo Versione“ (60 % Schurwolle, 40 % Polyacryl, LL = ca 700 m/200 g): je **1 Knäuel** = ca **200 g** Rosa/Graub beige/Veilchenblau/Pastellgelb (**Fb 439**), Rosa/Lachs/Gelb/Pfirsich/Zartgrau (**Fb 440**), Mint/Graublau/Lind-/Moos-/Graugrün (**Fb 442**); Stricknadel Nr 4.

**Glatt re:** Hinr re M, Rückr li M str, die erste M jeder R li abheben.

**Maschenprobe:** 19 M und 30 R glatt re mit Nd Nr 4 = 10 x 10 cm.

**Anleitung Schal:** In der Lieblingsfarbe 58 M mit Nd Nr 4 anschlagen und glatt re str. 220 cm ab Anschlag alle M abk.

**Anleitung Decke:** Je 1 Schal in den oben angegeben Farben str. Die 6 Schals in dieser Farbreihenfolge zusammennähen: Gomitolo Versione Fb 439, Gomitolo Dipinto Fb 2012, Gomitololo Versione Fb 442, Gomitolo Dipinto Fb 2016, Gomitolo Arte Fb 1018 und Gomitolo Versione Fb 440.



© Lana Grossa GmbH

Modell 7 – Gomitolo 12

---

# **DREIECKSTUCH GOMITOLO ARTE**

# DREIECKSTUCH · GOMITOLO ARTE

## Modell 7 – Gomitolo 12



**Größe** ca 170 cm lang und ca 80 cm hoch

**Material:** Lana Grossa-Qualität „Gomitolo Arte“ (60 % Schurwolle, 40 % Polyacryl, LL = ca 700 m/200 g): **1 Knäuel** = ca **200 g** Rosa/Flügel/Lachs/Orange/Braun/Rosabeige (**Fb 1015**); Stricknadeln Nr 4,5.

**Lochmuster:** 1. R (Hir): Re M, dabei die erste und die vorletzte M der R verdoppeln. 2. R: Re M, dabei die erste und die vorletzte M der R verdoppeln. 3. R: \*3 M re zus-str, dabei die M auf der li Nd lassen, 1 U, 1 M re verschr, nun die M von der Nd gleiten lassen, ab \* stets wdh. 4. R: Li M, dabei die erste und die vorletzte M der R verdoppeln. Keine Rand-M arbeiten!

**Maschenprobe:** 20 M und 26 R Lochmuster mit Nd Nr 4,5 = 10 x 10 cm.

**Anleitung:** 5 M mit Nd Nr 4,5 anschlagen und im Lochmuster str. Knapp 80 cm ab Anschlag bzw. rechtzeitig bevor das Knäuel zur Neige geht, alle M abk.



© Lana Grossa GmbH

Modell 8 – Gomitolo 12

---

**RAGLAN-JACKE**  
**GOMITOLO PABLO & GOMITOLO ARTE**

# RAGLAN-JACKE · GOMITOLO PABLO & GOMITOLO ARTE

## Modell 8 – Gomitolo 12



**Größe** 36/38 (40/42 - 44/46 - 48/50)

Die Angabe für Größe 40/42 steht in Klammern vor, für Größe 44/46 zwischen, für Größe 48/50 nach den Trennstrichen. Steht nur eine Angabe, so gilt sie für alle Größen.

**Material:** Lana Grossa-Qualität „Gomitolo Pablo“ (60 % Schurwolle, 40 % Polyacryl, LL = ca 700 m/200 g): **1 (1 - 1 - 1) Knäuel** = ca **200 (200 - 200 - 200) g** Schlamm/Blauviolett/Bordeaux/Camel/Rostrot/Petrol (**Fb 3014**), **1 (1 - 1 - 2) Knäuel** = ca **200 (200 - 200 - 400) g** Graubraun/Taupe/Graugrün/Orangegelb/Dunkelrot/Anthrazit/Lachs/Grau (**Fb 3017**) und Lana Grossa-Qualität „Gomitolo Arte“ (60 % Schurwolle, 40 % Polyacryl, LL = ca 700 m/200 g): **1 (1 - 1 - 2) Knäuel** = ca **200 (200 - 200 - 400) g** Burgund/Lachs/Rot/Graubraun/Brombeer/Weinrot (**Fb 1014**); Stricknadeln Nr 4,5 und Häkelnadel Nr 4.

**Glatt re:** Hinr re M, Rückr li M str. Die 1. M jeder R wie zum Linksstricken abheben, die letzte M jeder R re str.

**Doppelte Rand-M (über 2 M):** Anfang der R: Rand-M wie zum Linksstricken abheben, 1 M re. Ende der R: 1 M wie zum Linksstricken abheben, Rand-M re.

**Betonte Abnahmen (Je Seite wird 1 M abgenommen):** Die Abnahmen stets in einer Hinr arbeiten. Re Rand: Rand-M, 1 Überzug (1 M re abheben, 1 M re, die abgehobene M überziehen). Li Rand: Mustergemäß bis auf die letzten 3 M str, 2 M re zus-str, Rand-M.

**Betonte Abnahmen (Je Seite werden 2 M abgenommen):** Die Abnahmen stets in einer Hinr arbeiten. Re Rand: Rand-M, 1 doppelter Überzug (1 M re abheben, 2 M re zus-str, die abgehobene M überziehen). Li Rand: Mustergemäß bis auf die letzten 4 M str, 3 M re zus-str, Rand-M.

**Maschenprobe:** 19 M und 28 R glatt re mit Nd Nr 4,5 = 10 x 10 cm.

**Li Vorderteil:** Teil A: 25 M mit Fb 3017 und Nd Nr 4,5 anschlagen und in folg Mustereinteilung str: 23 M glatt re, 2 M dopp Rand-M. 84 (86 - 88 - 90) cm ab Anschlag alle M abk. Teil B: 24 (26 - 28 - 30) M mit Fb 1014 und Nd Nr 4,5 anschlagen und glatt re str. 61 (62 - 63 - 64) cm ab Anschlag an der re Seite für die Raglanschrägung 1 M abk und nachfolgend in jeder 2. R 9 x 1 M und 7 (8 - 9 - 10) x 2 M betont abn (s. Beschreibung oben). Die li Längskante an die re Längskante von Teil A nähen, so dass beide Teile am Saum bündig sind. Teil C: 24 (26 - 28 - 30) M mit Fb 3014 und Nd Nr 4,5 anschlagen und glatt re str. 49 cm ab Anschlag an der re Seite für die

Raglanschrägung 1 M abk und nachfolgend in jeder 2. R 7 (8 - 9 - 10) x 2 M und 9 x 1 M betont abn (s. Beschreibung oben). Die li Längskante an die re Längskante von Teil B nähen, so dass beide Teile am Saum bündig sind.

**Re Vorderteil:** Alle 3 Teile gegengleich zum li Vorderteil arbeiten.

**Re Rückenteil:** Teil C: 24 (26 - 28 - 30) M mit Fb 3014 und Nd Nr 4,5 anschlagen und glatt re str. 49 cm ab Anschlag an der re Seite für die Raglanschrägung 1 M abk und nachfolgend in jeder 2. R 7 (8 - 9 - 10) x 2 M und 9 x 1 M betont abn (s. Beschreibung oben). Teil B: 24 (26 - 28 - 30) M mit Fb 1014 und Nd Nr 4,5 anschlagen und glatt re str. 61 (62 - 63 - 64) cm ab Anschlag an der re Seite für die Raglanschrägung 1 M abk und nachfolgend in jeder 2. R 9 x 1 M und 7 (8 - 9 - 10) x 2 M betont abn (s. Beschreibung oben). Die re Längskante an die li Längskante von Teil C nähen, so dass beide Teile am Saum bündig sind.

**Li Rückenteil:** Alle 2 Teile gegengleich zum re Rückenteil arbeiten.

**Mittleres Rückenteil:** Teil A: 24 M mit Fb 3017 und Nd Nr 4,5 anschlagen und glatt re str. 73 (75 - 77 - 79) cm ab Anschlag alle M abk und das Teil zwischen re und li Rückenteil nähen.

**Re halber Raglan-Ärmel:** 32 (34 - 36 - 38) M mit Fb 3017 und Nd Nr 4,5 anschlagen und glatt re str, dabei für die Armschrägung an der re Seite 20 (22 - 24 - 26) x 1 M in jeder 6. (abwechselnd in jeder 4. und 6. - abwechselnd in jeder 4. und 6. - in jeder 4.) R zun = 52 (56 - 60 - 64) M. 46 (45 - 44 - 43) cm ab Anschlag für die Raglanschrägung an der re Seite 1 M abk und nachfolgend in jeder 2. R im Wechsel 2 x 1 M und 1 x 2 M abk, bis es noch 8 M sind, diese dann in der folg 2. R abk. Alles noch einmal für den 2. halben Raglan-Ärmel wd, jedoch mit Fb 1014.

**Li halber Raglan-Ärmel:** 32 (34 - 36 - 38) M mit Fb 1014 und Nd Nr 4,5 anschlagen und glatt re str, dabei für die Armschrägung an der li Seite 20 (22 - 24 - 26) x 1 M in jeder 6. (abwechselnd in jeder 4. und 6. - abwechselnd in jeder 4. und 6. - in jeder 4.) R zun = 52 (56 - 60 - 64) M. 46 (45 - 44 - 43) cm ab Anschlag für die Raglanschrägung an der li Seite 1 M abk und nachfolgend in jeder 2. R im Wechsel 2 x 1 M und 1 x 2 M abk, bis es noch 8 M sind, diese dann in der folg 2. R abk. Noch einmal für den 2. halben Raglan-Ärmel wd, jedoch mit Fb 3017. Jeweils die mittlere Naht der halben Ärmel schließen, dafür die Farben kombinieren.

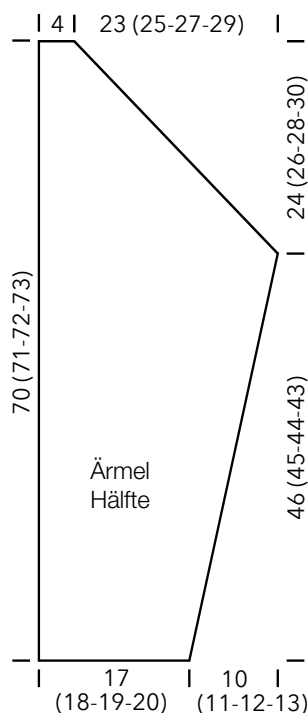
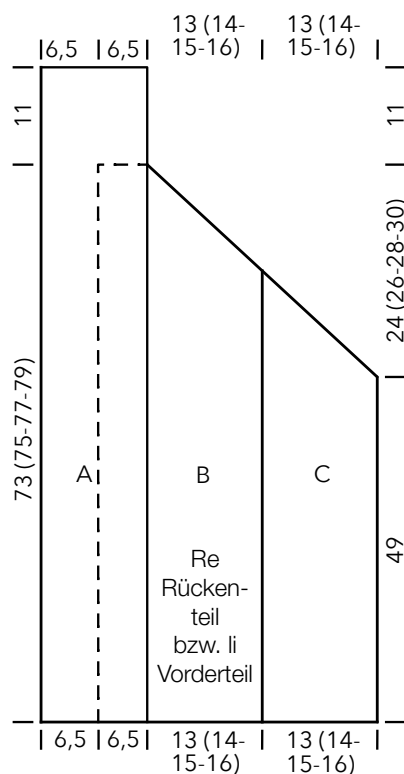
# RAGLAN-JACKE · GOMITOLO PABLO & GOMITOLO ARTE

## Modell 8 – Gomitolo 12



**Gürtel:** 18 M aus den Resten mit Nd Nr 4,5 anschlagen und zwischen 2 doppelten Rand-M im Rippenmuster 160 (170 - 180 - 190) cm str, dann die M abk.

**Ausarbeiten:** Raglannähte so schließen, dass bei beiden Ärmeln Fb 3017 zum Vorderteil zeigt. Die Blendenkanten der beiden Vorderteile A an den Abkettkanten zusammennähen und in den Halsausschnitt nähen, das heißt an die oberen Ärmelkanten und das Rückenteil. Seiten- und Ärmelnähte schließen. Auf Taillenhöhe in beiden Seitennähten je eine Schlaufe aus Luft-M für den Gürtel anbringen.





Modell 9 – Gomitolo 12

---

**RIPPENMÜTZE**  
**GOMITOLO ALPACA**

# RIPPENMÜTZE · GOMITOLO ALPACA

## Modell 9 – Gomitolo 12



### Einheitsgröße

**Material:** Lana Grossa-Qualität „Gomitolo Alpaca“ (42 % Alpaka (Baby), 30 % Polyacryl, 18 % Polyamid, 10 % Schurwolle (Merino), LL = ca 350 m/100 g): **1 Knäuel** = ca **100 g** Zartlila/-rosa/Pfirsich/Graublau/Fliederrosa (**Fb 369**); 1 kurze Rundstricknadel oder Nadelspiel Nr 2,5.

**Rippenmuster:** In Rd 2 M li, 2 M re im Wechsel str.

**Maschenprobe:** 44 M und 40 R Rippenmuster leicht in die Breite gedehnt mit Nd Nr 2,5 = 10 x 10 cm.

**Anleitung:** 160 M mit Nd Nr 2,5 anschlagen, zur Rd schließen und im Rippenmuster str. 21 cm ab Anschlag über eine Rd stets die beiden Linksmaschen li zus-str = 120 M. Nachfolgend die M str, wie sie erscheinen = 1 M li, 2 M re im Wechsel. 24 cm ab Anschlag über eine Rd stets die li M mit der folg re M re zus-str = 80 M. Nachfolgend die M str, wie sie erscheinen = glatt re. 27 cm ab Anschlag über eine Rd stets 2 M re zus-str = 40 M. Nachfolgend die M str, wie sie erscheinen = glatt re. 29 cm ab Anschlag über eine Rd stets 2 M re zus-str = 20 M. Nachfolgend über 5 Rd die M str, wie sie erscheinen. Anschließend alle M zusammenziehen, dafür die erste M der Rd str und zurück auf die li Nd heben, nun stets die zweite M auf der li Nd über die erste M ziehen.



© Lana Grossa GmbH

Modell 10 – Gomitolo 12

---

# **BRIOCHEMÜTZE GOMITOLO ALPACA**

# BRIOCHEMÜTZE ·

## GOMITOLO ALPACA

### Modell 10 – Gomitolo 12



#### Einheitsgröße

**Material:** Lana Grossa-Qualität „Gomitolo Alpaca“ (42 % Alpaka (Baby), 30 % Polyacryl, 18 % Polyamid, 10 % Schurwolle (Merino), LL = ca 350 m/100 g): **1 Knäuel** = ca **100 g** Hell-/Dunkelgrau/Anthrazit (**Fb 373**) und **1 Knäuel** = ca **100 g** Muschel-/Kupferrosa/Graublau (**Fb 370**); kurze Rundstricknadel oder Nadelspiel Nr 2,5.

**Tipp:** Das restliche Garn reicht noch für eine zweite Mütze – vielleicht als Geschenk für eine Freundin?

**Briochemuster:** In Runden. **1. Rd:** Mit Farbe A. 1 M mit einem U li abheben, 1 M re im Wechsel. **2. Rd:** Mit Farbe B. 1 M mit dem U der Vorrunde li zus-str, 1 M mit einem Umschlag li abheben im Wechsel. **3. Rd:** Mit Farbe A. 1 M mit einem U li abheben, 1 M mit dem U der Vorrunde re zus-str im Wechsel. Die 1. Rd 1x str, dann die 2. und 3. Rd stets im Wechsel str.

**Maschenprobe:** 22 M und 60 R Briochemuster mit Nd Nr 2,5 = 10 x 10 cm.

**Anleitung:** Mit doppeltem Faden - je 1 Faden in Farbe A & B 103 M mit Nd Nr 2,5 anschlagen, zur Runde schließen, dafür die letzte M der re Nadel auf die li Nadel heben und die 2. M der li Nadel über die 1. M ziehen = 102 M. Mit einer der beiden Farben (= Farbe A) im Briochemuster str, den Rundenanfang markieren. 28 cm ab Anschlag am Ende der Runde die letzten 3 M re zus-str = 100 M. 29 cm ab Anschlag (die Runde beginnt mit 1 M mit 1 Umschlag li abheben) über 1 Runde folg Abnahmen arbeiten:

\*7 M mustergemäß str, 3 M re zus-str, ab \* 9 x wdh = 80 M. 5 Runden mustergemäß str. Über 1 Runde folg Abnahmen arbeiten: \*5 M mustergemäß str, 3 M re zus-str, ab \* 9 x wdh = 60 M. 5 Runden mustergemäß str. Über 1 Runde folg Abnahmen arbeiten: \*3 M mustergemäß str, 3 M re zus-str, ab \* 9 x wdh = 40 M. 5 Runden mustergemäß str. Über 1 Runde folg Abnahmen arbeiten: \*1 M mustergemäß str, 3 M re zus-str, ab \* 9 x wdh = 20 M. In der folg Runde stets 2 M re zus-str = 10 M. Dann alle M zusammenziehen. Alle Fäden möglichst unsichtbar vernähen, so kann die Mütze von beiden Seiten getragen werden.



© Lana Grossa GmbH

Modell 11 – Gomitolo 12

---

# **SCHAL GOMITOLO VERSIONE**

# SCHAL · GOMITOLO VERSIONE

## Modell 11 – Gomitolo 12



**Größe** ca 44 x 160 cm

**Material:** Lana Grossa-Qualität „Gomitolo Versione“ (60 % Schurwolle, 40 % Polyacryl, LL = ca 700 m/200 g): **1 Knäuel** = ca **200 g** Mint/Graublau/Lind-/Moos-/Graugrün (**Fb 442**) und **1 Knäuel** = ca **200 g** Rosa/Lachs/Gelb/Pfirsich/Zartgrau (**Fb 440**); Stricknadeln Nr 4,5.

**Tipp:** Das restliche Garn von beiden Knäueln reicht auch noch für die Umschlag-Mütze Modell 22, dafür einfach die beiden Farben gemeinsam verstricken.

**Den Schal mit 2 Knäuel gleichzeitig stricken - der Farbwechsel ist in der Mitte.**

**Doppelte Rand-M (über 2 M):** Anfang der R: Rand-M wie zum Linksstricken abheben, 1 M re. Ende der R: 1 M wie zum Linksstricken abheben, Rand-M re.

**Kraus re versetzt:** In R stets re M str. 1. R: 40 M in Fb 440 str, die Farbe in der Mitte des Schals wechseln und die Fäden dabei miteinander verkreuzen, 40 M in Fb 442 str. 2. R: 80 M in Fb 442 str. 3. R: 40 M in Fb 442 str, die Farbe in der Mitte des Schals wechseln und die Fäden dabei miteinander verkreuzen, 40 M in Fb 440 str. 4. R: 80 M in Fb 440 str. Die 1. bis 4. R stets wdh.

**Maschenprobe:** 18 M und 34 R kraus re mit Nd Nr 4,5 = 10 x 10 cm.

**Anleitung:** Mit Nd Nr 4 nacheinander 40 M in Fb 442 fest anschlagen, dann 40 M in Fb 440 fest anschlagen = 80 M. Nun zwischen je 2 doppelten Rand-M kraus re versetzt stricken. 160 cm ab Anschlag oder bei gewünschter Länge alle M fest in der entsprechenden Farbe mustergemäß abk.



© Lana Grossa GmbH

Modell 12 – Gomitolo 12

---

# **SCHAL**

## **GOMITOLO VERSIONE**

# SCHAL · GOMITOLO VERSIONE

## Modell 12 – Gomitolo 12



**Größe** ca 44 x 160 cm

**Material:** Lana Grossa-Qualität „Gomitolo Versione“ (60 % Schurwolle, 40 % Polyacryl, LL = ca 700 m/200 g): **1 Knäuel** = ca **200 g** Brombeer/Beere/Dunkelrot/Rot/Hellrot (**Fb 437**) und **1 Knäuel** = ca **200 g** Camel/Rost/Graugrün/Brombeer (**Fb 438**); Stricknadeln Nr 4,5.

**Tipp:** Das restliche Garn von beiden Knäueln reicht auch noch für die Umschlag-Mütze Modell 22, dafür einfach die beiden Farben gemeinsam verstricken.

**Den Schal mit 2 Knäuel gleichzeitig stricken - der Farbwechsel ist in der Mitte.**

**Doppelte Rand-M (über 2 M):** Anfang der R: Rand-M wie zum Linksstricken abheben, 1 M re. Ende der R: 1 M wie zum Linksstricken abheben, Rand-M re.

**Kraus re versetzt:** In R stets re M str. 1. R: 40 M in Fb 437 str, die Farbe in der Mitte des Schals wechseln und die Fäden dabei miteinander verkreuzen, 40 M in Fb 438 str. 2. R: 80 M in Fb 438 str. 3. R: 40 M in Fb 438 str, die Farbe in der Mitte des Schals wechseln und die Fäden dabei miteinander verkreuzen, 40 M in Fb 437 str. 4. R: 80 M in Fb 437 str. Die 1. bis 4. R stets wdh.

**Maschenprobe:** 18 M und 34 R kraus re mit Nd Nr. 4,5 = 10 x 10 cm.

**Anleitung:** Mit Nd Nr 4 nacheinander 40 M in Fb 438 fest anschlagen, dann 40 M in Fb 437 fest M anschlagen = 80 M. Nun zwischen je 2 doppelten Rand-M kraus re versetzt stricken. 160 cm ab Anschlag oder bei gewünschter Länge alle M fest in der entsprechenden Farbe mustergemäß abk.



© Lana Grossa GmbH

Modell 13 – Gomitolo 12

---

**LOOP**  
**GOMITOLO PABLO**

# LOOP · GOMITOLO PABLO

## Modell 13 – Gomitolo 12



**Größe** Höhe 56 cm, Umfang (ungedehnt) 46 cm

**Material:** Lana Grossa-Qualität „Gomitolo Pablo“ (60 % Schurwolle, 40 % Polyacryl, LL = ca 700 m/200 g): **1 Knäuel** = ca **200 g** Mais-/Goldgelb/Petrol/Orange/Rosa/Pink/Violett (**Fb 3016**); 1 kurze Rundstricknadel oder Nadelspiel Nr 5,5.

**Der Loop wird mit doppeltem Faden gestrickt - das Fadenende aus dem Inneren des Knäuels und das äußere Fadenende.**

**Rippenmuster:** 1 M li, 1 M re im Wechsel str.

**Maschenprobe:** 22 M (ungedehnt) und 22 R Rippenmuster mit Nd Nr 5,5 = 10 x 10 cm.

**Anleitung:** Mit doppeltem Faden - das Ende aus dem inneren des Knäuels zusammen mit dem äußeren Ende - 92 M mit Nd Nr 5,5 locker anschlagen, zur Rd schließen und im Rippenmuster str. 56 cm ab Anschlag bzw. bei gewünschter Länge alle M locker abk.



© Lana Grossa GmbH

Modell 14 – Gomitolo 12

---

# **HÄKELSCHAL**

## **GOMITOLO ARTE & BELLA**

# HÄKELSCHAL ·

## GOMITOLO ARTE & BELLA

### Modell 14 – Gomitolo 12

---



**Größe** ca 34 x 190 cm

**Material:** Lana Grossa-Qualität „Gomitolo Arte“ (60 % Schurwolle, 40 % Polyacryl, LL = ca 700 m/200 g): **2 Knäuel** = ca **400 g** Zartgrün/Rotorange/Hellbeige/Rohweiß/Orange/Türkis (**Fb 1011**) und „Bella“ (35 % Baumwolle, 30 % Nylon, 25 % Alpaka (Baby), 10 % Schurwolle (Merino), LL = ca 250 m/25 g): **4 Knäuel** = ca **100 g** Rohweiß (**Fb 1**); Häkelnadel Nr 6.  
Tipp: Das restliche Garn vom 2. Knäuel Gomitolo Arte reicht auch noch für die Häkelstulpen Modell 2.

**Der Kapuzenschal wird mit doppeltem Faden gehäkelt - je Qualität 1 Faden.**

**Hinweis:** Der Kapuzenschal sollte sehr locker gehäkelt werden.

**Häkelmuster:** 1. R (Hintr): Stb. Die R mit 1 Luft-M wenden.  
2. R: Fe-M. Die R mit 2 Luft-M wenden. 3. R: 1 Stb, 1 tiefe Fe-M (Mit der Häkelnadel um das 3. Stb der 1. R herumgehen, dafür von vorne zwischen dem 2. und 3. Stb einstecken, die Nd um das Stb herumführen und vor dem 4. Stb auf die Vorderseite kommen, eine Schlinge holen und locker auf 2,5 cm Länge ziehen, dann wie eine fe-M abmaschen), 1 Stb dabei eine Einstichstelle übergehen da diese bei der tiefen fe-M nicht genutzt wurde, \*1 tiefe Fe-M um das folgende 2. Stb der 1. R, 1 Stb dabei eine Einstichstelle übergehen, ab \* stets wdh, enden mit 1 halben Stb. Die R mit 1 Luft-M wenden.  
4. R: Fe-M. Die R mit 2 Luft-M wenden. 5. R: 1 Stb, \*1 tiefe Fe-M um die tiefe Fe-M der vorherigen Hinr, 1 Stb dabei eine Einstichstelle übergehen, ab \* stets wdh, enden mit 1 halben Stb. Die R mit 1 Luft-M wenden. 6. R: Fe-M. Die R mit 2 Luft-M wenden. Nachfolgend die 5. und 6. R stets im Wechsel häkeln.

**Maschenprobe:** 12 M und 13 R Häkelmuster mit doppeltem Faden und Nd Nr 6 = 10 x 10 cm.

**Anleitung:** 40 Luft-M plus 3 Wende-Luft-M mit doppeltem Faden und Nd Nr 6 anschlagen und im Häkelmuster häkeln. 190 cm ab Anschlag bzw. rechtzeitig bevor das Garn zur Neige geht oder bei gewünschter Länge beenden. Den Schal zur Hälfte legen und an einer Seite ab Bruch 20 cm die Seitennaht mit fe-M schließen.



© Lana Grossa GmbH

Modell 15 – Gomitolo 12

---

# **CACHE COEUR GOMITOLO VERSIONE**

# CACHE COEUR ·

## GOMITOLO VERSIONE

### Modell 15 – Gomitolo 12



**Größe** 36/38 (40/42 - 44/46 - 48/50)

Die Angabe für Größe 40/42 steht in Klammern vor, für Größe 44/46 zwischen, für Größe 48/50 nach den Trennstrichen. Steht nur eine Angabe, so gilt sie für alle Größen.

**Material:** Lana Grossa-Qualität „Gomitolo Versione“ (60 % Schurwolle, 40 % Polyacryl, LL = ca 700 m/200 g): **2 (2 - 3 - 3) Knäuel** = ca **400 (400 - 600 - 600) g** Rot-/Kirsch-/Dunkel-/Orientrot (**Fb 446**); Stricknadeln Nr 3 und 4; 1 kurze Rundstricknadel Nr 4.

**Rippenmuster:** Hinr: 1 M li, 1 M re im Wechsel str, enden mit 1 M li. Rückr: M str, wie sie erscheinen. In Runden: 1 M re, 1 M li im Wechsel str.

**Halbpatent in Reihen:** 1. R (Rückr): 1 M re, \*1 M mit 1 U li abheben, 1 M re, ab \* stets wdh. 2. R (Hinr): \*1 M li, 1 M mit dem U der Vorreihe re zus-str, ab \* stets wdh, enden mit 1 M li. Die 1. und 2. R stets im Wechsel str.

**Halbpatent in Runden:** 1. Rd: \*1 M mit 1 U li abheben, 1 M li, ab \* stets wdh. 2. Rd: \*1 M mit dem U der Vor-Rd re zus-str, 1 M li, ab \* stets wdh. Die 1. und 2. Rd stets im Wechsel str.

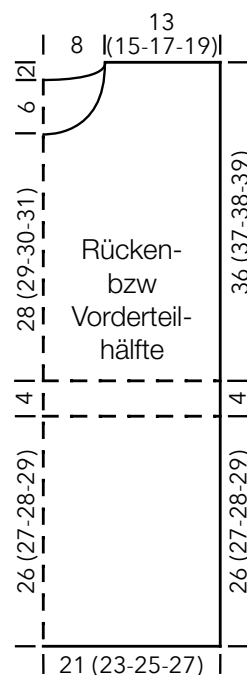
**Doppelte Rand-M (über 2 M):** Anfang der R: Rand-M wie zum Linksstricken abheben, 1 M re. Ende der R: 1 M wie zum Linksstricken abheben, Rand-M re.

**Maschenprobe:** 22 M und 44 R Halbpatent mit Nd Nr 4 = 10 x 10 cm.

**Rückenteil:** 97 (105 - 113 - 121) M mit Nd Nr 4 anschlagen und zwischen je 2 doppelten Rand-M im Halbpatent str. 26 (27 - 28 - 29) cm ab Anschlag mit Nd Nr 3 zwischen den 2 doppelten Rand-M im Rippenmuster str. 30 (31 - 32 - 33) cm ab Anschlag mit Nd Nr 4 zwischen je 2 doppelten Rand-M wieder im Halbpatent str. 34 (35 - 36 - 37) cm ab Rippenmuster für den Halsausschnitt die mittleren 27 M abk und beide Seiten getrennt beenden, dabei beids für die Ausschnitttrundung noch in jeder 2. R 3 x 2 M abk. Anschließend für die Schultern die restlichen je 29 (33 - 37 - 41) M abk. Für die Bindebänder mit Nd Nr 3 jeweils aus den 4 cm im Rippenmuster an der Seitenkante 9x je 1 M aus jeder Rand-M aufnehmen = 9 M und im Rippenmuster 40 cm str, dann alle M abk.

**Vorderteil:** Wie das Rückenteil str, jedoch für den Halsausschnitt 28 (29 - 30 - 31) cm ab Rippenmuster für den Halsausschnitt die mittleren 19 M abk und beide Seiten getrennt beenden, dabei beids für die Ausschnitttrundung noch in jeder 6. R 5 x 2 M abk. 8 cm ab Beginn des Halsausschnittes für die Schultern die restlichen je 29 (33 - 37 - 41) M abk. Die Bindebänder wie beim Rückenteil arbeiten.

**Ausarbeiten:** Die Schulternähte schließen. Am Halsausschnitt 112 M mit Rundstricknadel Nr 4 aufnehmen und in Rd im Halbpatent str, dabei darauf achten, dass das Muster mit dem Muster an Vorder- und Rückenteil übereinstimmt. 18 cm str, dann alle M locker abk und den Kragen zur Hälfte nach innen umnähen.





© Lana Grossa GmbH

Modell 16 – Gomitolo 12

---

**BALACLAVA  
GOMITOLO VERSIONE**

# BALACLAVA · GOMITOLO VERSIONE

## Modell 16 – Gomitolo 12



### Einheitsgröße

**Material:** Lana Grossa-Qualität „Gomitolo Versione“ (60 % Schurwolle, 40 % Polyacryl, LL = ca 700 m/200 g): **1 Knäuel** = ca **200 g** Brombeer/Beere/Dunkelrot/Rot/Hellrot (**Fb 437**); 1 kurze Rundstricknadel Nr 3,5 und Nr 4.

**Tipp:** Das restliche Garn reicht mindestens noch für eine zweite Mütze – vielleicht als Geschenk für eine Freundin?

**Rippenmuster:** In Rd 2 M li, 2 M re im Wechsel str.

**Halbpatent:** Rückr: Rand-M, 1 M re, \*1 M mit 1 U li abheben, 1 M re, ab \* stets wdh, enden mit Rand-M. Hinr: Rand-M \*1 M li, 1 M mit dem U der Vorreihe re zus-str, ab \* stets wdh, enden mit 1 M li, Rand-M.

**Betonte Abnahmen (Je Seite werden jeweils 1 x 2 M abgenommen):** Die Abnahmen stets in einer Hinr arbeiten. Re Seite (= Anfang der R): Rand-M, 3 M im Halbpatent mustergemäß str, 1 doppelter Überzug (1 M re abheben, 2 M re zus-str, die abgehobene M überziehen). Li Seite (= Ende der R): 3 M re zus-str, 3 M im Halbpatent mustergemäß str, Rand-M.

**Maschenprobe:** 20 M und 48 R Halbpatent mit Nd Nr. 4 = 10 x 10 cm.

**Anleitung:** 100 M mit Nd Nr 3,5 locker anschlagen, zur Rd schließen und im Rippenmuster str. 10 cm ab Anschlag 13 M abk und die Rd beenden. Weiter über die restlichen 87 M in R im Halbpatent str, dabei beids in jeder 8. R 3 x 2 M betont abn (siehe Beschreibung oben) = 75 M. 10 cm ab Rippenmuster 1 Hinr mit betonten Zunahmen wie folgt arbeiten: die 25. und 51. M verdreifachen (aus der M 1 M re, 1 U, 1 M re herausstricken). Die M in der folg Rückr in das Muster integrieren = 79 M. In der folg 10. R diese Zunahme wdh: die 27. und 53. M verdreifachen = 83 M. In der folg 10. R diese Zunahme wdh: die 29. und 55. M verdreifachen = 87 M. 18 cm ab Rippenmuster beids 25 M abk und über die restlichen 37 M weiter 5 cm str, dann beids in jeder 8. R 3 x 2 M betont abn (siehe Beschreibung oben jedoch ohne die Rand-M) = 25 M. Noch 6 R str dann alle M abk. Beide Nähte schließen. An der gesamten Mützenöffnung 128 M mit Nd Nr 3,5 aufnehmen und 3 cm in Rd im Rippenmuster str, dann alle M abk.



© Lana Grossa GmbH

Modell 17 – Gomitolo 12

---

**STOLA**  
**GOMITOLO PABLO & GOMITOLO DIPINTO**

# STOLA · GOMITOLO PABLO & GOMITOLO DIPINTO

## Modell 17 – Gomitolo 12



**Größe** ca 60 X 210 cm

**Material:** Lana Grossa-Qualität „**Gomitolo Pablo**“ (60 % Schurwolle, 40 % Polyacryl, LL = ca 700 m/200 g): **1 Knäuel** = ca **200 g** Dunkel-/Hellgrau/Jaens/Natur/Blautürkis/Rohweiß (**Fb 3013**) und Lana Grossa-Qualität „**Gomitolo Dipinto**“ (60 % Schurwolle, 40 % Polyacryl, LL = ca 700 m/200 g): **1 Knäuel** = ca **200 g** Orange/Rot/Rotbraun/Weinrot/Umbra (**Fb 2015**); Stricknadeln Nr 5.

**Der Stola wird mit 2 Knäuel gleichzeitig gestrickt - der Farbwechsel ist in der Mitte.**

**Doppelte Rand-M (über 2 M):** Anfang der R: Rand-M wie zum Linksstricken abheben, 1 M re. Ende der R: 1 M wie zum Linksstricken abheben, Rand-M re.

**Querrippen:** 1. R: Re M. 2. R: Li M. 3. R: Re M. 4. R: Re M. 5. R: Li M. 6. R: Re M. Die 1. bis 6. R stets wdH = je 3 R glatt rechts und 3 R glatt links im Wechsel str.

**Maschenprobe:** 18 M und 28 R Querrippen mit Nd Nr 5 = 10 x 10 cm.

**Anleitung:** Nacheinander mit Nd Nr 5 und Gomitolo Dipinto 52 M fest anschlagen, dann mit Gomitolo Pablo 52 M fest anschlagen = 104 M und zwischen je 2 doppelten Rand-M die Querrippen str, dabei die Farbeinteilung so beibehalten, das bedeutet in jeder R die Farbe in der Mitte der Stola wechseln und die Fäden dabei miteinander verkreuzen. 210 cm ab Anschlag bzw. rechtzeitig bevor das Garn zur Neige geht alle M fest in der entsprechenden Farbe mustergemäß abk.



© Lana Grossa GmbH

Modell 18 – Gomitolo 12

---

**PULLOVER**  
**GOMITOLO DIPINTO**

# PULLOVER · GOMITOLO DIPINTO

## Modell 18 – Gomitolo 12



**Größe** 36/38 (40/42 - 44/46 - 48/50)

Die Angabe für Größe 40/42 steht in Klammern vor, für Größe 44/46 zwischen, für Größe 48/50 nach den Trennstrichen. Steht nur eine Angabe, so gilt sie für alle Größen.

**Material:** Lana Grossa-Qualität „Gomitolo Dipinto“ (60 % Schurwolle, 40 % Polyacryl, LL = ca 700 m/200 g): **2 (2 - 2 - 3) Knäuel** = ca **400 (400 - 400 - 600) g** Altrosa/Brombeer/ Graubeige/Natur/helles Brombeer (**Fb 2018**); kurze und lange Rundstricknadel Nr 3,5; Häkelnadel Nr 4.

**Der Pullover wird von oben nach unten in einem Stück gestrickt bzw. gehäkelt.**

**Rippenmuster:** 1 M li, 1 M re verschr (in das hintere Maschenglied einstecken, die M verdreht sich 1x) im Wechsel str.

**Häkelmuster:** In Rd Stb häkeln. Jede Rd mit einer Kett-M beenden und 2 Luft-M als Ersatz für das 1. Stb der neuen Rd häkeln. M verdreifachen: auf die markierte M der Vorrunde 3 Stb häkeln und davon das mittlere Stb markieren.

**Maschenprobe:** 17 M und 9 R Häkelmuster mit Nd Nr 4 = 10 x 10 cm.

**Rundpasse:** 108 M mit Stricknadel Nr 3,5 anschlagen, zur Rd schließen, den Rundenbeginn markieren, und 3 cm im Rippenmuster str. Nun 1 Rd li M str, dann alle M locker re abk. Die Abkettkante mit Häkelnadel Nr 4 im Häkelmuster behäkeln, je Abkettmasche 1 Stb. Den Rundenbeginn und jede 12. M markieren = 9 markierte M. In der 2. Rd jede markierte M verdreifachen = 126 M.

In der folg 2. Rd jede markierte M verdreifachen = 144 M.

In der folg 2. Rd jede markierte M verdreifachen = 162 M.

In der folg 3. Rd jede markierte M verdreifachen = 180 M.

In der folg 3. Rd jede markierte M verdreifachen = 198 M.

In der folg 3. Rd jede markierte M verdreifachen = 216 M.

In der folg 3. Rd jede markierte M verdreifachen = 234 M.

Größe 36/38: Weiterarbeiten beim Rückenteil.

Größe (40/42 - 44/46 - 48/50): In der folg 2. Rd jede markierte M verdreifachen = 252 M.

Größe 40/42: Weiterarbeiten beim Rückenteil.

Größe (44/46 - 48/50): In der folg 2. Rd jede markierte M verdreifachen = 270 M.

Größe 44/46: Weiterarbeiten beim Rückenteil.

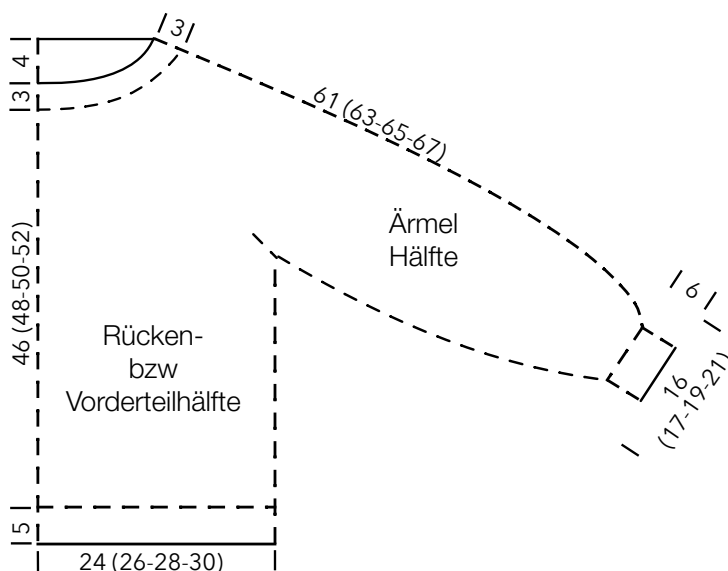
Größe 48/50: In der folg 2. Rd jede markierte M verdreifachen = 288 M.

**Rückenteil:** Die 234 (252 - 270 - 288) M wie folgt einteilen: Vorderteil und Rückenteil je 72 (77 - 82 - 87) M, dazwischen je Ärmel 45 (49 - 53 - 57) M. Für das Rückenteil die Arbeit wenden und über die folg 72 (77 - 82 - 87) M 4 (5 - 6 - 7) R häkeln, dabei jeweils auf die erste und letzte M jeder R je 2 Stb häkeln = 80 (87 - 94 - 101) M.

**Rücken- und Vorderteil:** Direkt nach der letzten R am Rückenteil, den Übergang zum Vorderteil markieren und 4 (5 - 6 - 7) Luft-M häkeln. Für den Ärmel die folg 45 (49 - 53 - 57) M übergehen und über die folg 72 (77 - 82 - 87) M des Vorderteils häkeln, die folg 45 (49 - 53 - 57) M für den zweiten Ärmel übergehen, 4 (5 - 6 - 7) Luft-M häkeln und den Übergang zum Rückenteil markieren. Weiter über alle 160 (174 - 188 - 202) M in Rd häkeln. 46 (48 - 50 - 52) cm ab Halsblende - am Vorderteil gemessen - weiter mit Stricknadel Nr 3,5 aus jeder Häkel-M je 1 M aufnehmen und 1 Rd li M str, dann im Rippenmuster 5 cm str. Dann alle M abk.

**Ärmel:** Mit Häkelnadel Nr 4 über die je 45 (49 - 53 - 57) stillgelegten M in Rd im Häkelmuster häkeln, dabei aus den je 4 (5 - 6 - 7) zugeordneten M von Rücken- und Vorderteil je 1 M aufnehmen = 53 (59 - 65 - 71) M, dabei zwischen den je 4 (5 - 6 - 7) M eine Markierung setzen = untere Ärmelmitte. Nachfolgend in jeder 8. Rd 4 x die beiden M vor und nach der Markierung zusammen abmaschen = 45 (51 - 57 - 63) M. 61 (63 - 65 - 67) cm ab Halsblende in 1 Rd verteilt 11 x 2 Stb zusammen abmaschen = 34 (40 - 46 - 52) M. Weiter mit Stricknadel Nr 3,5 aus jeder Häkel-M je 1 M aufnehmen und 1 Rd li M str, dann im Rippenmuster 6 cm str. Dann alle M abk.

**Ausarbeitung:** Alle Fäden vernähen und evtl. kleine Löcher an den Übergängen der Rundpasse schließen.





© Lana Grossa GmbH

Modell 19 – Gomitolo 12

---

**JACKIE**  
**GOMITOLO DIPINTO & BELLA**

## Modell 19 – Gomitolo 12

**Größe** 36/38 (40/42 - 44/46 - 48/50)

Die Angabe für Größe 40/42 steht in Klammern vor, für Größe 44/46 zwischen, für Größe 48/50 nach den Trennstrichen. Steht nur eine Angabe, so gilt sie für alle Größen.

**Material:** Lana Grossa-Qualität „Gomitolo Dipinto“ (60 % Schurwolle, 40 % Polyacryl, LL = ca 700 m/200 g): **2 (2 - 2 - 3) Knäuel** = ca **400 (400 - 400 - 600) g** Senfgelb/Graubraun/Natur/Mint (**Fb 2011**) und „Bella“ (35 % Baumwolle, 30 % Nylon, 25 % Alpaka (Baby), 10 % Schurwolle (Merino), LL = ca 250 m/25 g): **4 (5 - 6 - 7) Knäuel** = ca **100 (125 - 150 - 175) g** Rohweiß (**Fb 1**); Stricknadeln Nr 5 und 5,5; 4 Perlmutterknöpfe in Rohweiß, Durchmesser 25 mm.

**Die Jacke wird mit doppeltem Faden gestrickt - je Qualität 1 Faden.**

**Rippenmuster:** 2 M re, 2 M li im Wechsel. Gegebenenfalls enden mit 2 M re. Nachfolgend die M str, wie sie erscheinen.

**Kraus re:** Hinr re M, Rückr re M.

**Doppelte Rand-M (über 2 M):** Anfang der R: Rand-M wie zum Linksstricken abheben, 1 M re. Ende der R: 1 M wie zum Linksstricken abheben, Rand-M re.

**Webmuster:** Rapport über 12 M und 8 R. Laut Strickschrift str. Es sind nur die Hinr gezeichnet, in den Rückr die M str, wie sie erscheinen. Den Rapport in Breite und Höhe stets wdh.

**Maschenprobe:** 16 M und 24 R Webmuster mit doppeltem Faden und Nd Nr 5,5 = 10 x 10 cm.

**Rückenteil:** 90 (96 - 102 - 108) M mit doppeltem Faden und Nd Nr 5 anschlagen und im Rippenmuster 7 cm str. Weiter mit Nd Nr 5,5 im Webmuster str, dabei endet das Muster mit einem halben (ganzen - halben - ganzen) Musterrapport. 56 (54 - 52 - 50) cm ab Rippenmuster beids für die Armausschnitte 4 (6 - 7 - 8) x 1 M in jeder R abn = 82 (84 - 88 - 92) M. 17 (19 - 21 - 23) cm ab Beginn der Armausschnitte für die Schulterschrägung beids in jeder 2. R 1 x 6 (7 - 9 - 7) M und 4 x 6 (6 - 6 - 7) M abk. Dann die restlichen 22 M abk.

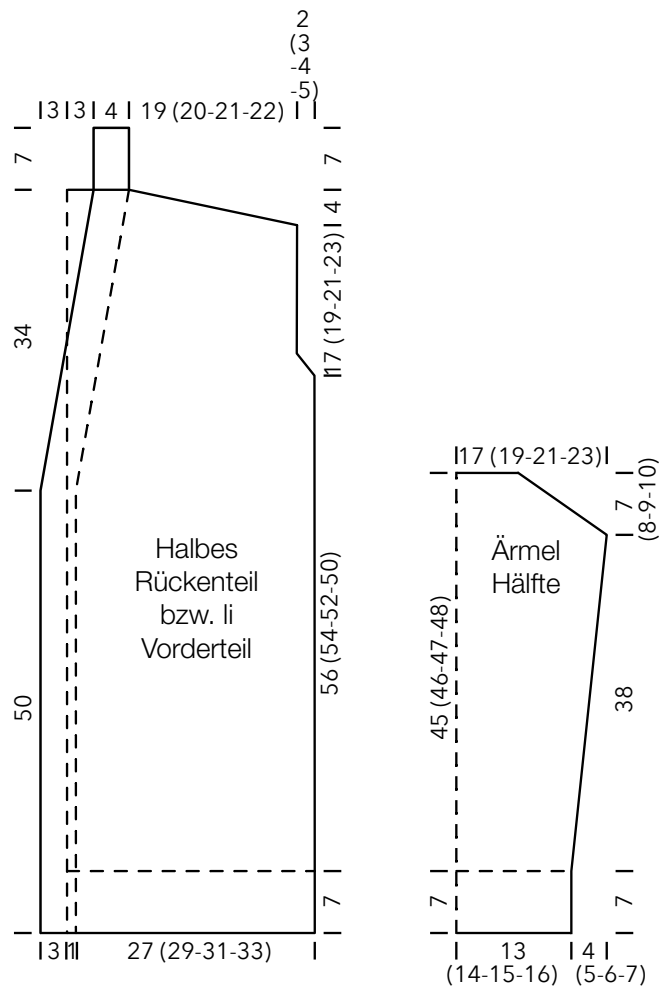
**Linkes Vorderteil:** 52 (56 - 58 - 60) M mit dopp Faden und Nd Nr 5 anschlagen und in folg Mustereinteilung str: 44 (48 - 50 - 52) M im Rippenmuster, 6 M kraus re, 2 M doppelte Rand-M. 7 cm ab Anschlag weiter mit Nd Nr 5,5 in folg Mustereinteilung str: 44 (48 - 50 - 52) M im Webmuster, dabei das Muster bei A (B - C - D) beginnen, 6 M kraus re, 2 M doppelte Rand-M. 50 cm ab Anschlag an der li Seite für den V-Ausschnitt in einer Hinr die letzten beiden M im Webmuster mustergemäß zus-str, diese Abnahme noch 9 x in jeder 8. R wdh. Gleichzeitig den Armausschnitt an der re Seite wie beim Rückenteil arbeiten. 17 (19 - 21 - 23) cm ab Beginn des Armausschnitts für die Schulterschrägung an der re Seite in jeder 2. R 1 x 5 (7 - 8 - 9) M und 4 x 6 M abk. Anschließend über die restlichen 9 M für die Halsblende noch 7 cm weiter mustergemäß str, dann die M abk.

**Rechtes Vorderteil:** Gegengleich zum li Vorderteil str, jedoch mit 4 Knopflöchern. Dafür 4 cm ab Anschlag in einer Hinr die 4. und 5. M re zus-str, 1 U, 1 Überzug (1 M re abheben, 1 M re, die abgehobene M überziehen), in der folg Rückr aus dem U 1 M re und 1 M li herausstricken und diese nachfolgend mustergemäß str. Weitere 3 Knopflöcher in jeder 36. R arbeiten.

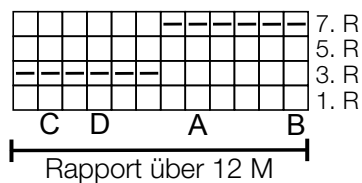
**Ärmel:** Je 42 (44 - 46 - 48) M mit doppeltem Faden und Nd Nr 5 anschlagen und 7 cm im Rippenmuster str, dabei in der letzten R verteilt 2 (4 - 6 - 8) M zun = 44 (48 - 52 - 56) M. Weiter mit Nd Nr 5,5 im Webmuster str, dabei das Muster bei D (B - C - D) beginnen. Nachfolgend für die Armschrägung beids in jeder 15. (12. - 10. - 10.) R 5 (6 - 7 - 8) x 1 M zun = 54 (60 - 66 - 72) M, die zugenommenen M in das Webmuster integrieren. 38 cm ab Rippenmuster für die Armkugel beids in jeder R 17 (20 - 23 - 26) x 1 M abn, anschließend die restlichen 20 M abk.

**Ausarbeiten:** Die Schulternähte schließen. Die Halsblende an den Abkettanten zusammennähen und in den rückwärtigen Halsausschnitt nähen. Die Seiten- und Ärmelnähte schließen. Die Ärmel einnähen und die Knöpfe annähen.

## Modell 19 – Gomitolo 12



### Webmuster



### Zeichenerklärung:

- = 1 M re
- ▢ = 1 M li



© Lana Grossa GmbH

Modell 20 – Gomitolo 12

---

# **JACKE GOMITOLO ALPACA**

# JACKE · GOMITOLO ALPACA

## Modell 20 – Gomitolo 12



**Größe** 36/38 (40/42 - 44/46 - 48/50)

Die Angabe für Größe 40/42 steht in Klammern vor, für Größe 44/46 zwischen, für Größe 48/50 nach den Trennstrichen. Steht nur eine Angabe, so gilt sie für alle Größen.

**Material:** Lana Grossa-Qualität „Gomitolo Alpaca“ (42 % Alpaka (Baby), 30 % Polyacryl, 18 % Polyamid, 10 % Schurwolle (Merino), LL = ca 350 m/100 g): **4 (4 - 4 - 5) Knäuel** = ca **400 (400 - 400 - 500) g** Rohweiß/Natur/Khakibeige/Pastellgrün (**Fb 371**); Stricknadeln Nr 3 und 3,5; 5 Perlmutter-Knöpfe in Rohweiß (Rückseite verwenden), Durchmesser 20 mm.

**Kraus re:** Hinr re M, Rückr re M.

**Glatt re:** Hinr re M, Rückr li M.

**Doppelte Rand-M (über 2 M): Anfang der R:** Rand-M wie zum Linksstricken abheben, 1 M re. **Ende der R:** 1 M wie zum Linksstricken abheben, Rand-M re.

**Karo-Lochmuster:** Rapport über 16 M und 22 R. Laut Strickschrift str. Es sind nur die Hinr gezeichnet, in den Rückr alle M und U li str. Den Rapport in der Breite und Höhe stets wdh.

**Maschenprobe:** 22 M und 30 R Karo-Lochmuster mit Nd Nr 3,5 = 10 x 10 cm.

**Rückenteil:** 130 (138 - 146 - 154) M mit Nd Nr 3,5 anschlagen und zwischen 2 Rand-M im Karo-Lochmuster str, dabei das Muster bei A (C - A - C) beginnen und bei B (D - B - D) enden. 40 cm ab Anschlag beids für die Armausschnitte 12 (14 - 16 - 18) x 1 M in jeder R abn = 106 (110 - 114 - 118) M. 20 (21 - 22 - 23) cm ab Beginn der Armausschnitte für die Schulterschrägung beids in jeder 2. R 5 x 6 M und 1 x 5 (7 - 9 - 11) M abk. Gleichzeitig 2 cm ab Beginn der Schulterschrägung für den Halsausschnitt die mittleren 28 M abk und beide Seiten getrennt beenden, dabei für die Ausschnitttrundung noch in jeder R 4 x 1 M abn.

**Linkes Vorderteil:** 73 (77 - 81 - 85) M mit Nd Nr 3,5 anschlagen und in folg Mustereinteilung str: Rand-M, 64 (68 - 72 - 76) M im Karo-Lochmuster, dabei das Muster bei A (C - A - C) beginnen und bei B (B - D - D) enden, 6 M kraus re, 2 M doppelte Rand-M. 40 cm ab Anschlag an der re Seite den Armausschnitte wie beim Rückenteil arbeiten = 61 (63 - 65 - 67) M. 17 (18 - 19 - 20) cm ab Beginn des Armausschnittes an der li Seite für den Halsausschnitt in einer Rückr die ersten 8 M stilllegen, nachfolgend für die Ausschnitttrundung noch in jeder 2. R 1 x 4 M, 2 x 3 M, 3 x 2 M und 2 x 1 M abk. Gleichzeitig an der re Seite die Schulterschrägung wie beim Rückenteil arbeiten.

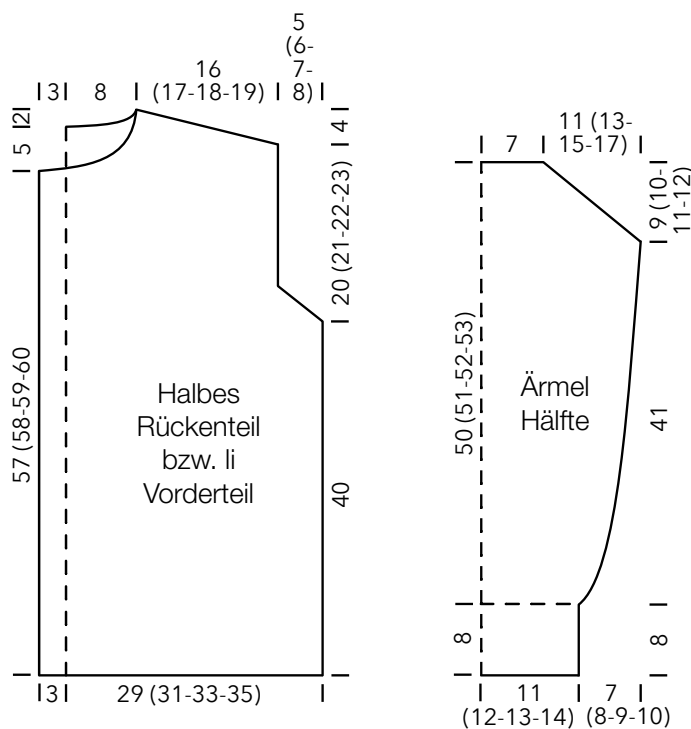
**Rechtes Vorderteil:** Gegengleich zum li Vorderteil str, jedoch mit 5 Knopflöchern, dafür 14 (15 - 16 - 17) cm ab Anschlag in einer Hinr die 4. und 5. M re zus-str, 1 U, 1 Überzug (1 M re abheben, 1 M re, die abgehobene M überziehen), in der folg Rückr aus dem U 1 M re und 1 M li herausstricken und diese nachfolgend mustergemäß str. Weitere 4 Knopflöcher ca alle 10 cm = jede 30. R arbeiten.

**Ärmel:** Je 48 (52 - 56 - 60) M mit Nd Nr 3 anschlagen und 8 cm kraus re str, dabei in der letzten R verteilt 2 (4 - 6 - 8) M zun = 50 (56 - 62 - 68) M. Weiter mit Nd Nr 3,5 zwischen 2 (0 - 2 - 0) Rand-M im Karo-Lochmuster str, dabei das Muster bei A (C - F - A) beginnen und bei B (E - G - E) enden. Nachfolgend für die Armschrägung beids in jeder 6. R 17 (18 - 19 - 20) x 1 M zun = 84 (92 - 100 - 108) M, die zugenommenen M in das Karo-Lochmuster integrieren. 41 cm ab kraus re für die Armkugel beids in jeder R 26 (30 - 34 - 38) x 1 M abn, anschließend die restlichen 32 M abk.

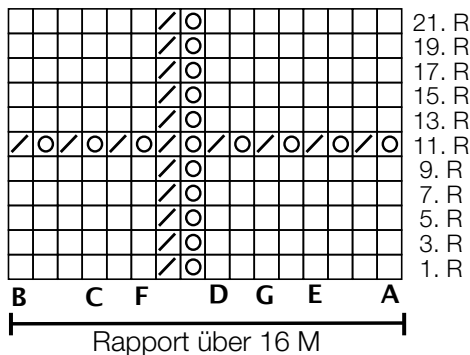
**Ausarbeiten:** Die Schulternähte schließen. Für den Polokragen aus dem Halsausschnitt 106 M inklusive der beids stillgelegten 8 M mit Rundstricknadel Nr 3 aufnehmen und zwischen je 2 doppelten Rand-M 6 cm kraus re str, dann alle M abk. Die Seiten- und Ärmelnahte schließen. Die Ärmel einnähen und die Knöpfe annähen.

# JACKE · GOMITOLO ALPACA

## Modell 20 – Gomitolo 12



### Karo-Lochmuster



### Zeichenerklärung:

- = 1 M re
- ⊙ = 1 U
- ▨ = 2 M zus-str



© Lana Grossa GmbH

Modell 21 – Gomitolo 12

---

# **KARO-PULLOVER**

## **GOMITOLO ARTE ODER GOMITOLO VERSIONE**

# KARO-PULLOVER · GOMITOLO ARTE ODER GOMITOLO VERSIONE

## Modell 21 – Gomitolo 12



**Größe** 36/38 (40/42 - 44/46 - 48/50)

Die Angabe für Größe 40/42 steht in Klammern vor, für Größe 44/46 zwischen, für Größe 48/50 nach den Trennstrichen. Steht nur eine Angabe, so gilt sie für alle Größen.

**Material:** Lana Grossa-Qualität „Gomitolo Arte“ (60 % Schurwolle, 40 % Polyacryl, LL = ca 700 m/200 g): **1 (1 - 1 - 2) Knäuel** = ca **200 (200 - 200 - 400) g** Senfgelb/Camel/Hellgrün/Petrol/Grün-/Graubraun (**Fb 1012**) und **1 (1 - 1 - 2) Knäuel** = ca **200 (200 - 200 - 400) g** Rosa/Flieder/Lachs/Orange/Braun/Rosabeige (**Fb 1015**); Stricknadeln Nr 4 und 5; kurze Rundstricknadel Nr 4.

**Der Karo-Pullover wird im Karomuster mit 2 Knäulen gleichzeitig gestrickt - der Farbwechsel ist jeweils in der Mitte des Teils. Fb A = Fb 1012, Fb B = Fb 1015.**

**Material:** Lana Grossa-Qualität „Gomitolo Versione“ (60 % Schurwolle, 40 % Polyacryl, LL = ca 700 m/200 g): **1 (1 - 1 - 2) Knäuel** = ca **200 (200 - 200 - 400) g** Rosa/Graubeige/Veilchenblau/Pastellgelb (**Fb 439**) und **1 (1 - 1 - 2) Knäuel** = ca **200 (200 - 200 - 400) g** Rosa/Lachs/Gelb/Pfirsich/Zartgrau (**Fb 440**); Stricknadeln Nr 4 und 5; kurze Rundstricknadel Nr 4.

**Der Karo-Pullover wird im Karomuster mit 2 Knäulen gleichzeitig gestrickt - der Farbwechsel ist jeweils in der Mitte des Teils. Fb A = Fb 439, Fb B = Fb 440.**

**Rippenmuster:** Rand-M, \*2 M re, 2 M li, ab \* stets wdh, enden mit Rand-M. In den folgenden R die M str wie sie erscheinen.

**Glatt re:** Hinr re M, Rückr li M str.

**Maschenprobe:** 18 M und 26 R glatt re mit Nd Nr 5 = 10 x 10 cm.

**Re Rückenteil:** 58 (62 - 66 - 70) M mit Nd Nr 4 in Fb A anschlagen, und im Rippenmuster str, ab der 3. R weiter mit Fb B str. 7 cm ab Anschlag weiter mit Nd Nr 5 glatt re str, dabei die ersten 29 (31 - 33 - 35) M der R in Fb B str und die letzten 29 (31 - 33 - 35) M in Fb A str. Die Farbeinteilung so beibehalten, das bedeutet in jeder R die Farbe in der Mitte des Teils wechseln und die Fäden dabei stets auf der Rückseite miteinander verkreuzen. 42 R ab Rippenmuster 1 R ohne Farbwechsel str, ab der folg R wieder den Farbwechsel in der Mitte arbeiten, so haben beiden Farben die Seiten gewechselt. \*42 R ab Farbwechsel 1 R ohne Farbwechsel str, ab der

folg R wieder den Farbwechsel in der Mitte arbeiten, so haben beiden Farben die Seiten gewechselt, ab \* stets wdh. Gleichzeitig 19 cm ab Rippenmuster an der re Seite den Beginn des Armausschnittes markieren. 19 (21 - 23 - 25) cm ab Beginn des Armausschnittes für die Schulterschrägung an der re Seite in jeder 2. R 3 (0 - 0 - 0) x 4 M, 4 (6 - 2 - 0) x 5 M, 0 (1 - 5 - 5) x 6 M und 0 (0 - 0 - 2) x 7 M abk.

Gleichzeitig 3 cm ab Beginn der Schulterschrägung für den Halsausschnitt an der li Seite 22 M abk und nachfolgend für die Ausschnitttrundung in jeder R 4 x 1 M abn.

**Li Rückenteil:** Gegengleich zum re Rückenteil str. Dann die mittlere Naht zwischen beiden Rückenteilen schließen.

**Li Vorderteil:** Wie das re Rückenteil str, jedoch mit tieferem Halsausschnitt, dafür 17 (19 - 21 - 23) cm ab Beginn des Armausschnittes an der li Seite 9 M abk und nachfolgend für die Ausschnitttrundung in jeder 2. R 1 x 4 M, 2 x 3 M, 3 x 2 M und 1 x 1 M abk.

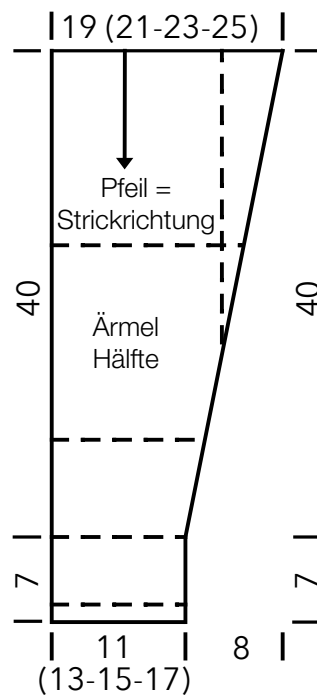
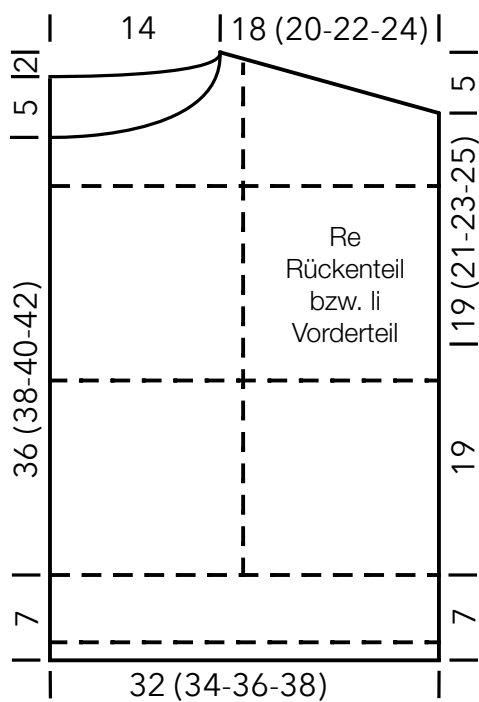
**Re Vorderteil:** Gegengleich zum li Vorderteil str. Dann die mittlere Naht zwischen beiden Vorderteilen schließen.

**Ärmel:** Die Ärmel werden von oben nach unten in 2 Teilen gestrickt. Ärmelhälfte 1: Mit Nd Nr 5 nacheinander 31 M mit Fb A und 8 (12 - 16 - 20) M mit Fb B anschlagen = 39 (43 - 47 - 51) M und glatt re (1. R = Rückr) im Karomuster wie beim re Rückenteil beschrieben str (Farbwechsel alle 42 R). Gleichzeitig für die Armschrägung an der li Seite in jeder 6. R 15 x 1 M abn = 24 (28 - 32 - 36) M. 40 cm ab Anschlag die M stilllegen. Ärmelhälfte 2: Mit Nd Nr 5 nacheinander 8 (12 - 16 - 20) M mit Fb A und 31 M mit Fb B anschlagen = 39 (43 - 47 - 51) M und glatt re (1. R = Rückr) im Karomuster wie beim re Rückenteil beschrieben str (Farbwechsel alle 42 R). Gleichzeitig für die Armschrägung an der re Seite in jeder 6. R 15 x 1 M abn = 24 (28 - 32 - 36) M. 40 cm ab Anschlag in einer Hinr mit Fb B und Nd Nr 4 im Rippenmuster str, dabei verteilt 4 (6 - 8 - 10) M abn = 20 (22 - 24 - 26) M, direkt im Anschluss über die stillgelegten M der anderen Ärmelhälfte ebenso arbeiten = 40 (44 - 48 - 52) M. Weiter 7 cm im Rippenmuster str, dabei die letzten 2 R mit Fb A str, dann die M abk. Die mittlere Ärmelnaht schließen und alles für den zweiten Ärmel wdh.

**Ausarbeiten:** Schulternähte schließen. Am Halsausschnitt 100 M mit Fb B und Rundstricknadel Nr 4 aufnehmen und 1 Rd li M str, weiter 3 cm im Rippenmuster str, dabei die letzten 2 R mit Fb A str, dann die M abk. Seiten- und Ärmelnahte schließen. Die Ärmel einnähen.

# KARO-PULLOVER · GOMITOLO ARTE ODER GOMITOLO VERSIONE

Modell 21 – Gomitolo 12





© Lana Grossa GmbH

Modell 22 – Gomitolo 12

---

# **MÜTZE GOMITOLO DIPINTO**

# MÜTZE · GOMITOLO DIPINTO

## Modell 22 – Gomitolo 12



### Einheitsgröße

**Material:** Lana Grossa-Qualität „Gomitolo Dipinto“ (60 % Schurwolle, 40 % Polyacryl, LL = ca 700 m/200 g): **1 Knäuel** = ca **200 g** Mint/Helloliv/Nougat/Rosa/Hellbraun (**Fb 2012**); 1 kurze Rundstricknadel oder Nadelspiel Nr 5,5, Maschenmarkierer.

**Tipp:** Das restliche Garn von 1 Knäuel reicht auch noch für die Häkelstulpen Modell 2.

**Die Rippenmütze wird mit doppeltem Faden gestrickt - das Fadenende aus dem Inneren des Knäuels und das äußere Fadenende.**

**Rippenmuster:** In Rd 3 M li, 3 M re im Wechsel str.

**Maschenprobe:** 16 M und 28 R Rippenmuster leicht in die Breite gedehnt mit doppeltem Faden und Nd Nr 5,5 = 10 x 10 cm.

**Anleitung:** 72 M mit doppeltem Faden und Nd Nr 5,5 anschlagen, zur Rd schließen, dabei den Rd-Beginn markieren und im Rippenmuster str. 37 cm ab Anschlag über eine Rd \*8 M mustergemäß str, 2 M re zus-str, 1 M re, 1 Überzug (1 M wie zum Rechtsstricken abheben, 1 M re, die abgehobene M überziehen), 5 M mustergemäß str, ab \* 3 x wdh = 64 M. Nachfolgend über 2 Rd die M str, wie sie erscheinen. Über eine Rd \*7 M mustergemäß str, 2 M re zus-str, 1 M re, 1 Überzug, 4 M mustergemäß str, ab \* 3 x wdh = 56 M. Nachfolgend über 2 Rd die M str, wie sie erscheinen. Über eine Rd \*6 M mustergemäß str, 2 M re zus-str, 1 M re, 1 Überzug, 3 M mustergemäß str, ab \* 3 x wdh = 48 M. Nachfolgend über 2 Rd die M str, wie sie erscheinen. Über eine Rd \*5 M mustergemäß str, 2 M re zus-str, 1 M re, 1 Überzug, 2 M mustergemäß str, ab \* 3 x wdh = 40 M. Nachfolgend über 2 Rd die M str, wie sie erscheinen. Über eine Rd \*4 M mustergemäß str, 2 M re zus-str, 1 M re, 1 Überzug, 1 M mustergemäß str, ab \* 3 x wdh = 32 M. Nachfolgend über 2 Rd die M str, wie sie erscheinen. Über eine Rd \*3 M mustergemäß str, 2 M re zus-str, 1 M re, 1 Überzug, ab \* 3 x wdh = 24 M. Nachfolgend über 2 Rd die M str, wie sie erscheinen. Anschließend alle M zusammenziehen, dafür die erste M der Rd str und zurück auf die li Nd heben, nun stets die zweite M auf der li Nd über die erste M ziehen.



© Lana Grossa GmbH

Modell 23 – Gomitolo 12

---

# **DREIECKSTUCH GOMITOLO PABLO**

# DREIECKSTUCH · GOMITOLO PABLO



## Modell 23 – Gomitolo 12

**Größe** ca 50 cm hoch, 160 cm breit

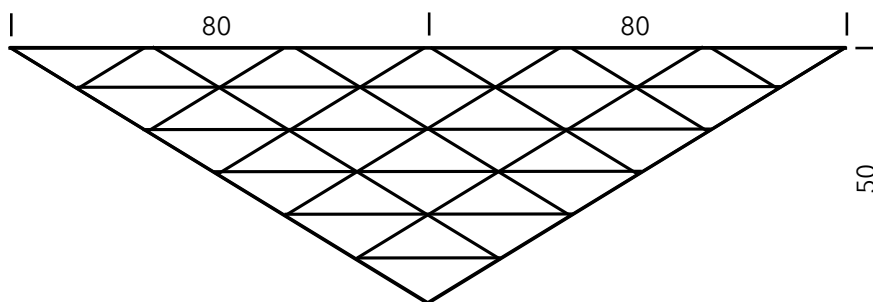
**Material:** Lana Grossa-Qualität „Gomitolo Pablo“ (60 % Schurwolle, 40 % Polyacryl, LL = ca 700 m/200 g): **1 Knäuel** = ca **200 g** Pastellgrün/Grüngelb/Pfirsich/Orange/Pink/Rosa/Lila (**Fb 3011**); Häkelnadel Nr 4.

**Häkel-Dreieck:** 2 Luft-M häk, in die 2. Luft-M ab Häkelnadel 2 fe M häkeln, \*mit 1 Luft-M wenden und 1 R fe M häkeln, mit 1 Luft-M wenden und 1 R fe M häkeln, dabei in die letzte M 2 fe M häkeln, ab \* stets wdh bis die R 12 M hat. Nachfolgend \*\*mit 1 Luft-M wenden und 1 R fe M häkeln, mit 1 Luft-M wenden und 1 R fe M häkeln, dabei die letzte beiden fe-M zusammen abmaschen, ab \*\* stets wdh bis die letzten beiden fe M zusammen abgemascht werden und mit 1 Luft-M beenden. Den Faden bei einer Länge von ca 80 cm abschneiden, damit können später die Dreiecke zusammen genäht werden.

**Maschenprobe:** 18 M und 18 R fe-M in R mit Nd Nr 4 = 10 x 10 cm.

**Anleitung:** 36 Häkel-Dreiecke mit Nd Nr 4 häkeln. Ab dem 2. Dreieck jeweils das neue Dreieck im Überwendlischstich direkt an das/die vorhandenen Dreieck locker laut Schema annähen, dabei darauf achten, dass die Ecken stets mittig übereinander liegen. Gegebenenfalls an der langen Kante jeden Dreiecks die Mitte markieren beim Zusammennähen darauf achten, dass die Markierungen aufeinander treffen.

**Ausarbeitung:** Die gesamte Außenkante in Rd mit fe-M behäkeln, dabei ab der 2. Rd an der flachen, unteren Ecke in die Eckmasche 1 fe-M, 1 halbes Stb und 1 fe-M häkeln. In die beiden spitzen Eckmaschen je 1 fe-M, 1 halbes Stb, 1 Stb, 1 halbes Stb und 1 fe-M häkeln. Rechtzeitig bevor das Garn zur Neige geht, oder bei gewünschter Breite der Umrandung, die Arbeit beenden.





© Lana Grossa GmbH

Modell 24 – Gomitolo 12

---

# **HÄKELJACKE**

## **GOMITOLO ARTE ODER GOMITOLO VERSIONE**

# HÄKELJACKE · GOMITOLO ARTE ODER GOMITOLO VERSIONE

## Modell 24 – Gomitolo 12



**Größe** 36/38 (40/42 - 44/46 - 48/50)

Die Angabe für Größe 40/42 steht in Klammern vor, für Größe 44/46 zwischen, für Größe 48/50 nach den Trennstrichen. Steht nur eine Angabe, so gilt sie für alle Größen.

**Material:** Lana Grossa-Qualität „Gomitolo Arte“ (60 % Schurwolle, 40 % Polyacryl, LL = ca 700 m/200 g): **1 (1 - 1 - 2) Knäuel** = ca **200 (200 - 200 - 400) g** Graublau/Jeans/Wein-/Graurot/Aubergine (**Fb 1016**) und **1 (1 - 1 - 2) Knäuel** = ca **200 (200 - 200 - 400) g** Rosenholz/Dunkelblau/Jeans/Taupe/Graubeige/Graulila (**Fb 1017**); Häkelnadel Nr 4.

Die Häkeljacke wird im Gittermuster mit 2 Knäulen gleichzeitig gehäkelt - der Farbwechsel ist jeweils in der Mitte des Teils. Fb A = Fb 1016, Fb B = Fb 1017.

**Material:** Lana Grossa-Qualität „Gomitolo Versione“ (60 % Schurwolle, 40 % Polyacryl, LL = ca 700 m/200 g): **1 (1 - 1 - 2) Knäuel** = ca **200 (200 - 200 - 400) g** Mint/Graublau/Lind-/Moos-/Graugrün (**Fb 442**) und **1 (1 - 1 - 2) Knäuel** = ca **200 (200 - 200 - 400) g** Blaugrau/Helloliv/Grau/Anthrazit (**Fb 445**); Häkelnadel Nr 4.

Die Häkeljacke wird im Gittermustern mit 2 Knäulen gleichzeitig gehäkelt - der Farbwechsel ist jeweils in der Mitte des Teils. Fb A = Fb 442, Fb B = Fb 445.

**Gittermuster:** Laut Häkelschrift in R häkeln. Die Zahlen bezeichnen die R-Anfänge. Die 1. bis 3. R 1x häkeln, dann die 2. und 3. R stets wdh. In der Breite den Rapport über 2 M stets wdh.

**Maschenprobe:** 24 M und 10 R Gittermuster mit Nd Nr 4 = 10 x 10 cm.

**Re Rückenteil:** Mit Nd Nr 4 nacheinander 34 (36 - 38 - 40) Luft-M in Fb A und 34 (36 - 38 - 40) Luft-M in Fb B anschlagen = 68 (72 - 76 - 80) M und im Gittermuster häkeln, dabei die Farbeinteilung so beibehalten, das bedeutet in jeder R die

Farbe in der Mitte des Teils wechseln und die Fäden dabei auf der Rückseite miteinander verkreuzen. 31 cm ab Anschlag an der re Seite den Beginn des Armausschnittes markieren. 18 (20 - 22 - 24) cm ab Beginn des Armausschnittes für die Schulterschrägung an der re Seite in jeder 2. R 2 x 10 (11 - 12 - 13) M und 3 x 11 M unbehäkelt lassen. Anschließend für den Halsausschnitt die restlichen 15 M unbehäkelt lassen.

**Li Rückenteil:** Mit Nd Nr 4 nacheinander 34 (36 - 38 - 40) Luft-M in Fb A und 34 (36 - 38 - 40) Luft-M in Fb B anschlagen = 68 (72 - 76 - 80) M und im Gittermuster häkeln, dabei die Farbeinteilung so beibehalten, das bedeutet in jeder R die Farbe in der Mitte des Teils wechseln und die Fäden dabei auf der Rückseite miteinander verkreuzen. 31 cm ab Anschlag an der li Seite den Beginn des Armausschnittes markieren. 18 (20 - 22 - 24) cm ab Beginn des Armausschnittes für die Schulterschrägung an der li Seite in jeder 2. R 2 x 10 (11 - 12 - 13) M und 3 x 11 M unbehäkelt lassen. Anschließend für den Halsausschnitt die restlichen 15 M unbehäkelt lassen.

**Li Vorderteil:** Wie das re Rückenteil häkeln.

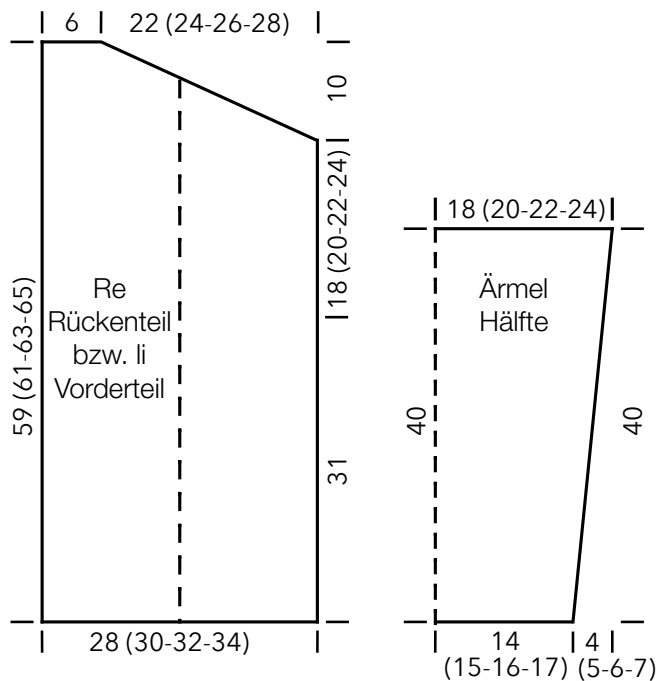
**Re Vorderteil:** Wie das li Rückenteil häkeln.

**Ärmel:** Mit Nd Nr 4 nacheinander 34 (36 - 38 - 40) Luft-M in Fb A und 34 (36 - 38 - 40) Luft-M in Fb B anschlagen = 68 (72 - 76 - 80) M und im Gittermuster häkeln, dabei die Farbeinteilung so beibehalten, das bedeutet in jeder R die Farbe in der Mitte des Teils wechseln und die Fäden dabei auf der Rückseite miteinander verkreuzen. Nachfolgend für die Armschrägung beids in jeder . R 5 (6 - 7 - 8) x 2 M zun = 86 (96 - 104 - 112) M. 40 cm ab Anschlag die Arbeit beenden.

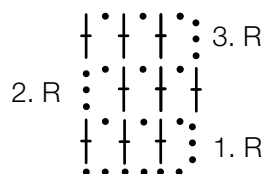
**Ausarbeiten:** Die mittlere Naht zwischen den Rückenteilen schließen. Schulternähte bis zur hinteren Mitte schließen, oder – je nach Geschmack – kleine Schlitzte am Halsausschnitt offen lassen. Seiten- und Ärmelnahte schließen. Ärmel einnähen.

# HÄKELJACKE · GOMITOLO ARTE ODER GOMITOLO VERSIONE

Modell 24 – Gomitolo 12



## Gittermuster



## Zeichenerklärung:

• = 1 Luft-M

⊢ = 1 Stb



© Lana Grossa GmbH

Modell 25 – Gomitolo 12

---

**RIPPENSCHAL**  
**GOMITOLO ARTE & MERINO UNO**

# RIPPENSCHAL ·

## GOMITOLO ARTE & MERINO UNO

### Modell 25 – Gomitolo 12

---



**Größe** ca 28 x 190 cm

**Material:** Lana Grossa-Qualität „Gomitolo Arte“ (60 % Schurwolle, 40 % Polyacryl, LL = ca 700 m/200 g): **1 Knäuel** = ca **200 g** Senfgelb/Camel/Hellgrün/Petrol/Grün-/Graubraun (**Fb 1012**) und „Merino Uno“ (100 % Schurwolle (Merino), LL = ca 125 m/50 g): **2 Knäuel** = ca **100 g** Ecu (**Fb 2**); Stricknadel Nr 5.

Tipp: Das restliche Garn von Gomitolo Arte reicht noch für die Mütze Modell 27.

**Doppelte Rand-M (über 2 M):** Anfang der R: Rand-M wie zum Linksstricken abheben, 1 M re. Ende der R: 1 M wie zum Linksstricken abheben, Rand-M re.

**Rippenmuster:** 1 M li, 1 M re im Wechsel str.

**Farbfolge:** \*12 R Gomitolo Arte, 6 R Merino Uno,  
16 R Gomitolo Arte, 8 R Merino Uno,  
14 R Gomitolo Arte, 6 R Merino Uno,  
22 R Gomitolo Arte, 4 R Merino Uno,  
18 R Gomitolo Arte, 14 R Merino Uno,  
24 R Gomitolo Arte, 6 R Merino Uno,  
12 R Gomitolo Arte, 6 R Merino Uno,  
20 R Gomitolo Arte, 4 R Merino Uno, ab \* stets wdh.

**Maschenprobe:** 24 M und 24 R Rippenmuster mit Nd Nr 5 = 10 x 10 cm.

**Anleitung:** Mit Gomitolo Arte 72 M mit Nd Nr 5 fest anschlagen und zwischen je 2 doppelten Rand-M im Rippenmuster laut Farbfolge str. 190 cm ab Anschlag nach einem Streifen mit Gomitolo Arte alle M fest abk.



© Lana Grossa GmbH

Modell 26 – Gomitolo 12

---

# **SLIPOVER GOMITOLO VERSIONE**

# SLIPOVER · GOMITOLO VERSIONE

## Modell 26 – Gomitolo 12



**Größe** 36/38 (40/42 - 44/46 - 48/50)

Die Angabe für Größe 40/42 steht in Klammern vor, für Größe 44/46 zwischen, für Größe 48/50 nach den Trennstrichen. Steht nur eine Angabe, so gilt sie für alle Größen.

**Material:** Lana Grossa-Qualität „Gomitolo Versione“ (60 % Schurwolle, 40 % Polyacryl, LL = ca 700 m/200 g): **1 (2 - 2 - 2) Knäuel** = ca **200 (400 - 400 - 400) g** Lind-/Mai-/Gras-/Dunkel-/Flaschengrün (**Fb 447**); Stricknadeln Nr 3,5 und 4.

**Rippenmuster:** 2 M li, 2 M re im Wechsel str.

**Lochmuster:** Geteilt durch 4. **1. R (Hintr):** Alle M re str (in dieser R beim Vorderteil für den V-Ausschnitt die Abnahmen arbeiten). **2. R:** Alle M li str. **3. R:** Rand-M, \* 2 M re zus-str, ab \* stets wdh, enden mit Rand-M. **4. R:** Rand-M, \* 1 M re, 1 M aus dem Querfaden zur folg M re heraus str, ab \* stets wdh, enden mit Rand-M. **5. R:** Alle M re str. **6. R:** Alle M li str. **7. R:** Rand-M, \* 2 M re verschr zus-str (in beide hinteren Maschenglieder einstecken, die M verdrehen sich 1x), ab \* stets wdh, enden mit Rand-M. **8. R:** Rand-M, \* 1 M re, 1 M aus dem Querfaden zur folg M re heraus str, ab \* stets wdh, enden mit Rand-M. Die 1. bis 8. R stets wdh.

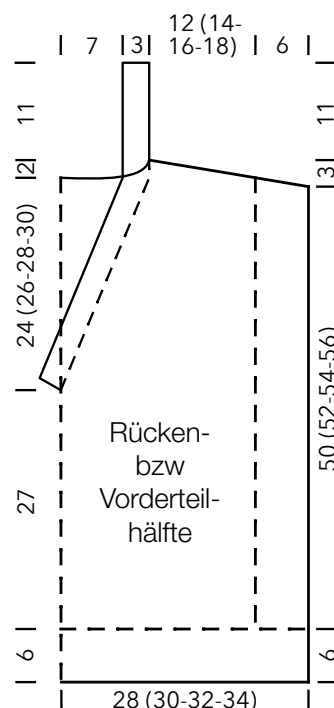
**Querrippen:** **1. R (Hintr):** Re M. **2. R:** Li M. **3. R:** Li M. **4. R:** Re M. Die 1. bis 4. R stets wdh. Rand-M am Anfang der R wie zum Linksstricken abheben, am Ende der R re str.

**Maschenprobe:** 20 M und 34 R Lochmuster mit Nd Nr 4 = 10 x 10 cm.

**Rückenteil:** 112 (120 - 128 - 136) M mit Nd Nr 3,5 anschlagen und 6 cm im Rippenmuster str. Weiter mit Nd Nr 4 in folg Mustereinteilung str: 12 M Querrippen, 88 (96 - 104 - 112) M im Lochmuster, 12 M Querrippen. 50 (52 - 54 - 56) cm ab Rippenmuster für die Schulterschrägung in jeder 2. R 4 (0 - 0 - 0) x 7 M, 1 (5 - 1 - 0) x 8 M, 0 (0 - 4 - 3) x 9 M und 0 (0 - 0 - 2) x 10 M abk, gleichzeitig 1 cm ab Beginn der Schulterschrägung für den Halsausschnitt die mittleren 32 M abk und beide Seiten getrennt beenden, dabei je Halsausschnitttrand noch in jeder R 4 x 1 M abn.

**Vorderteil:** Wie das Rückenteil str, jedoch für den V-Ausschnitt 27 cm ab Rippenmuster die M in der Mitte teilen und beide Seiten getrennt beenden, dabei je V-Ausschnitttrand direkt 7 M dazu anschlagen, über diese 7 M Querrippen str und nachfolgend je V-Ausschnitttrand in jeder 8. R 10 x 2 M abn, dafür jeweils am Übergang zwischen Querrippen und Lochmuster die letzten bzw. ersten 3 Lochmuster-M re zus-str. 50 (52 - 54 - 56) cm ab Rippenmuster für die Schulterschrägung in jeder 2. R 5 (1 - 0 - 0) x 7 M, 0 (4 - 2 - 0) x 8 M, 0 (0 - 3 - 4) x 9 M und 0 (0 - 0 - 1) x 10 M abk. Anschließend für die Halsblende über die restlichen je 8 M mustergemäß 11 cm str, dann die M abk.

**Ausarbeiten:** Die Schulternähte schließen. Die Seitennähte nur unten im Bereich des Rippenmusters schließen. Die Halsblenden für den rückwärtigen Halsausschnitt an den Abkettkanten so zusammennähen, dass die Naht später nach innen zeigt. Die Blende in den rückwärtigen Halsausschnitt nähen. In der V-Spitze die Schmalseiten der Blenden so übereinander nähen, dass die re Blende oben liegt.





© Lana Grossa GmbH

Modell 27 – Gomitolo 12

---

# **MÜTZE**

## **GOMITOLO ARTE**

# MÜTZE · GOMITOLO ARTE

## Modell 27 – Gomitolo 12



### Einheitsgröße

**Material:** Lana Grossa-Qualität „Gomitolo Arte“ (60 % Schurwolle, 40 % Polyacryl, LL = ca 700 m/200 g): **1 Knäuel** = ca **200 g** Senfgelb/Camel/Hellgrün/Petrol/Grün-/Graubraun (**Fb 1012**) bzw. Rest vom Rippenschal Modell 25; 1 kurze Rundstricknadel oder Nadelspiel Nr 4,5.

**Rippenmuster:** 1 M li, 1 M re im Wechsel str.

**Maschenprobe:** 26 M und 30 R Rippenmuster mit Nd Nr 4,5 = 10 x 10 cm.

**Anleitung:** 120 M mit Nd Nr 4,5 anschlagen und in Runden im Rippenmuster str. 34 cm ab Anschlag die folg

**1. Abnahme-Runde str:** \*2 M mustergemäß str, 3 M re zus-str, 25 M mustergemäß str, ab \* 3 x wiederholen = 112 M. 1 Runde ohne Abnahmen stricken.

**2. Abnahme-Runde str:** \*2 M mustergemäß str, 3 M re zus-str, 23 M mustergemäß str, ab \* 3 x wiederholen = 104 M. 1 Runde ohne Abnahmen stricken.

**3. Abnahme-Runde str:** \*2 M mustergemäß str, 3 M re zus-str, 21 M mustergemäß str, ab \* 3 x wiederholen = 96 M. 1 Runde ohne Abnahmen stricken.

Nach diesem Prinzip weiter in jeder 2. R 4 x 2 M abn. 42 cm ab Anschlag die restlichen

M zusammenziehen, dafür 1 M mustergemäß str, dann zurück auf die li Nd heben und alle folg M über diese M ziehen.



© Lana Grossa GmbH

Modell 28 – Gomitolo 12

---

**PULLOVER**  
**GOMITOLO PABLO**

# PULLOVER · GOMITOLO PABLO

## Modell 28 – Gomitolo 12



**Größe** 36/38 (40/42 - 44/46 - 48/50)

Die Angabe für Größe 40/42 steht in Klammern vor, für Größe 44/46 zwischen, für Größe 48/50 nach den Trennstrichen. Steht nur eine Angabe, so gilt sie für alle Größen.

**Material:** Lana Grossa-Qualität „Gomitolo Pablo“ (60 % Schurwolle, 40 % Polyacryl, LL = ca 700 m/200 g): **2 (2 - 2 - 2) Knäuel** = ca **400 (400 - 400 - 400) g** Dunkel-/Gras-/Gelbgrün/Erika/Dunkelrot/Petrol/Graubraun (**Fb 3015**); Stricknadeln Nr 3,5 und 4,5; kurze Rundstricknadel Nr 4.

**Rippenmuster:** 1 M re, 1 M li im Wechsel.

**Glatt re:** Hin re M, Rückr li M str. Die erste M jeder R wie zum Linksstricken abheben, die letzte M jeder R re str.

**Maschenprobe:** 18 M und 26 R glatt re mit Nd Nr 4,5 = 10 x 10 cm.

**Re Rückenteil:** **Teil A:** 30 (32 - 34 - 36) M mit Nd Nr 4,5 anschlagen und glatt re str. 52 (54 - 56 - 58) cm ab Anschlag für den Halsausschnitt an der li Seite 15 M abk und nachfolgend für die Ausschnitttrundung in jeder R 4 x 1 M abn. Gleichzeitig 1 cm ab Beginn des Halsausschnittes an der re Seite für die Schulterschrägung in jeder 2. R 1 x 5 (6 - 7 - 8) M und 1 x 6 (7 - 8 - 9) M abk. **Teil B:** 30 (32 - 34 - 36) M mit Nd Nr 4,5 anschlagen und glatt re str. 29 cm ab Anschlag an der re Seite den Beginn des Armausschnittes markieren. 20 (22 - 24 - 26) cm ab Beginn des Armausschnittes für die Schulterschrägung an der re Seite in jeder 2. R 5 (3 - 1 - 0) x 6 M, 0 (2 - 4 - 4) x 7 M und 0 (0 - 0 - 1) x 8 M abk. Anschließend die mittlere Naht zwischen Teil A und B so schließen, dass die Naht nach außen zeigt.

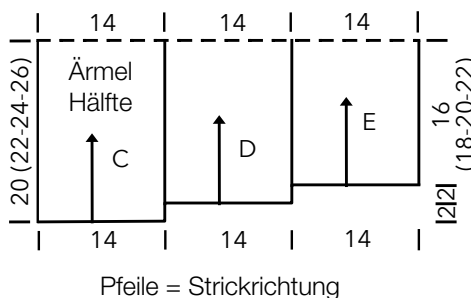
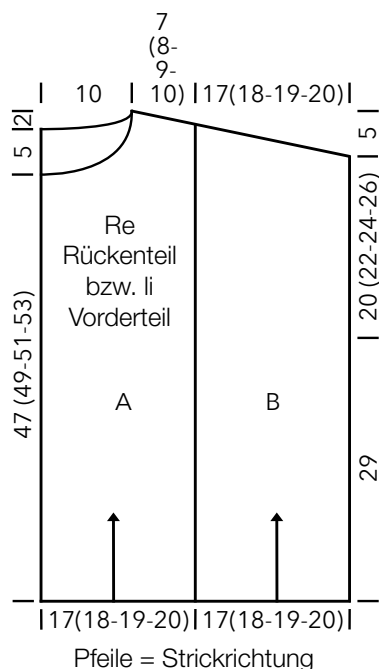
**Li Rückenteil:** Teil A und Teil B gegengleich zum re Rückenteil str und die Naht zwischen Teil A und B, ebenso wie die Naht in der hinteren Mitte so schließen, dass die Nähte nach außen zeigen.

**Li Vorderteil:** **Teil A** wie beim re Rückenteil str, jedoch mit tieferem Halsausschnitt, dafür 47 (49 - 51 - 53) cm ab Anschlag an der li Seite 9 M abk und nachfolgend für die Ausschnitttrundung in jeder 2. R 1 x 3 M, 2 x 2 M und 3 x 1 M abk. **Teil B** wie beim re Rückenteil str. Anschließend die mittlere Naht zwischen Teil A und B so schließen, dass die Naht nach außen zeigt.

**Re Vorderteil:** Teil A und Teil B gegengleich zum li Vorderteil str, die Naht zwischen Teil A und B, ebenso wie die Naht in der vorderen Mitte so schließen, dass die Nähte nach außen zeigen.

**Ärmel:** Die Ärmel werden jeweils in 3 Teilen quer gestrickt. **Teil C:** Je 26 M mit Nd Nr 4,5 anschlagen und glatt re str. 40 (44 - 48 - 52) cm ab Anschlag alle M abk. **Teil D:** Je 26 M mit Nd Nr 4,5 anschlagen und glatt re str. 36 (40 - 44 - 48) cm ab Anschlag alle M abk. **Teil E:** Je 26 M mit Nd Nr 4,5 anschlagen und glatt re str. 32 (36 - 40 - 44) cm ab Anschlag alle M abk. Je Ärmel die 3 Schnittteile C, D und E laut Schnittschema zusammennähen, dabei die Nähte so schließen, dass die Nähte nach außen zeigen. Die Mehrweite von je 4 cm dabei etwas einhalten so dass es aufgeht. Je Ärmelbund mit Nd Nr 3,5 ca 44 (46 - 48 - 50) M aufnehmen und im Bundmuster 7 cm str, dann alle M abk.

**Ausarbeiten:** Schulternähte schließen. Am Halsausschnitt 120 M mit Rundstricknadel Nr 3,5 aufnehmen und 1 Rd li M str, weiter 3 cm im Rippenmuster str, dann die M abk. Seiten- und Ärmelnähte schließen. Mit Nd Nr 3,5 aus dem Saum 220 (232 - 244 - 256) M aufnehmen und in Rd im Bundmuster 6 cm str, dann alle M abk. Die Ärmel einnähen.





© Lana Grossa GmbH

Modell 29 – Gomitolo 12

---

# **MANTEL GOMITOLO DIPINTO**

# MANTEL · GOMITOLO DIPINTO

## Modell 29 – Gomitolo 12



**Größe** 36/38 (40/42 - 44/46 - 48/50)

Die Angabe für Größe 40/42 steht in Klammern vor, für Größe 44/46 zwischen, für Größe 48/50 nach den Trennstrichen. Steht nur eine Angabe, so gilt sie für alle Größen.

**Material:** Lana Grossa-Qualität „Gomitolo Dipinto“ (60 % Schurwolle, 40 % Polyacryl, LL = ca 700 m/200 g): **2 (3 - 3 - 4) Knäuel** = ca **400 (600 - 600 - 800) g** Graubeige/Dunkel-/Hellgrau/Anthrazit (**Fb 2014**); kurze und lange Rundstricknadel Nr 3,5 und 4, Nadelspiel Nr 3,5 und 4.

**Der Mantel wird von oben nach unten in einem Stück gestrickt.**

**Doppelte Rand-M (über 2 M):** Anfang der R: Rand-M wie zum Linksstricken abheben mit Faden vor der M, 1 M re. Ende der R: 1 M wie zum Linksstricken abheben mit Faden vor der M, Rand-M re.

**Rippenmuster:** 1 M re, 1 M li im Wechsel str, enden mit 1 M re. Alle folg R: Alle M str, wie sie erscheinen.

**Querrippen:** 1. R (Hintr): Li M str. 2. R (Rückr): Li M str. 3. R: Re M str. 4. R: Li M str. 5. R: Re M str. 6. R: Li M str. Die 1. bis 6. R stets wdh.

**Glatt re:** Hinr re M, Rückr li M str,

**Maschenprobe:** 19 M und 30 R Querrippen mit Nd Nr 4 = 10 x 10 cm.

**Rundpasse:** 117 M mit Nd Nr 3,5 fest anschlagen und in folg Mustereinteilung str: 2 M doppelte Rand-M, 113 M im Rippenmuster, 2 M doppelte Rand-M. 3 cm ab Anschlag weiter mit Nd Nr 4 in folg Mustereinteilung str: 2 M doppelte Rand-M, 6 M im Rippenmuster wie bisher, 101 M Querrippen, dabei in der ersten R verteilt 3 M zun, 6 M im Rippenmuster wie bisher, 2 M doppelte Rand-M = 120 M.

In der 2. R (Hintr) über die M der Querrippen 20 x jede 5. M verdoppeln (aus der M 1 M re und 1 M re verschr herausstricken) = 140 M.

In der folg 6. R über die M der Querrippen 20 x jede 6. M verdoppeln = 160 M.

In der folg 6. R über die M der Querrippen 20 x jede 7. M verdoppeln = 180 M.

In der folg 6. R über die M der Querrippen 20 x jede 8. M verdoppeln = 200 M.

In der folg 6. R über die M der Querrippen 20 x jede 9. M verdoppeln = 220 M.

In der folg 6. R über die M der Querrippen 20 x jede 10. M verdoppeln = 240 M.

In der folg 6. R über die M der Querrippen 20 x jede 11. M verdoppeln = 260 M.

In der folg 6. R über die M der Querrippen 20 x jede 12. M verdoppeln = 280 M.

Größe 36/38: Weiterarbeiten beim Rückenteil.

Größe (40/42 - 44/46 - 48/50): In der folg 6. R über die M der Querrippen 20 x jede 13. M verdoppeln = 300 M.

Größe 40/42: Weiterarbeiten beim Rückenteil.

Größe (44/46 - 48/50): In der folg 6. R über die M der Querrippen 20 x jede 14. M verdoppeln = 320 M.

Größe 44/46: Weiterarbeiten beim Rückenteil.

Größe 48/50: In der folg 6. R über die M der Querrippen 20 x jede 15. M verdoppeln = 340 M.

**Rückenteil:** Die 280 (300 - 320 - 340) M sind nun wie folgt einzuteilen: Li Vorderteil 45 (48 - 51 - 54) M, li Ärmel 54 (58 - 62 - 66) M, Rückenteil 82 (88 - 94 - 100) M, re Ärmel 54 (58 - 62 - 66) M, re Vorderteil 45 (48 - 51 - 54) M. Über die mittleren 82 (88 - 94 - 100) M 12 R mustergemäß die Querrippen str, dabei mit einer Rückr beginnen und am Ende jeder R aus der letzten M 1 M re und 1 M re verschr herausstricken = 94 (100 - 106 - 112) M.

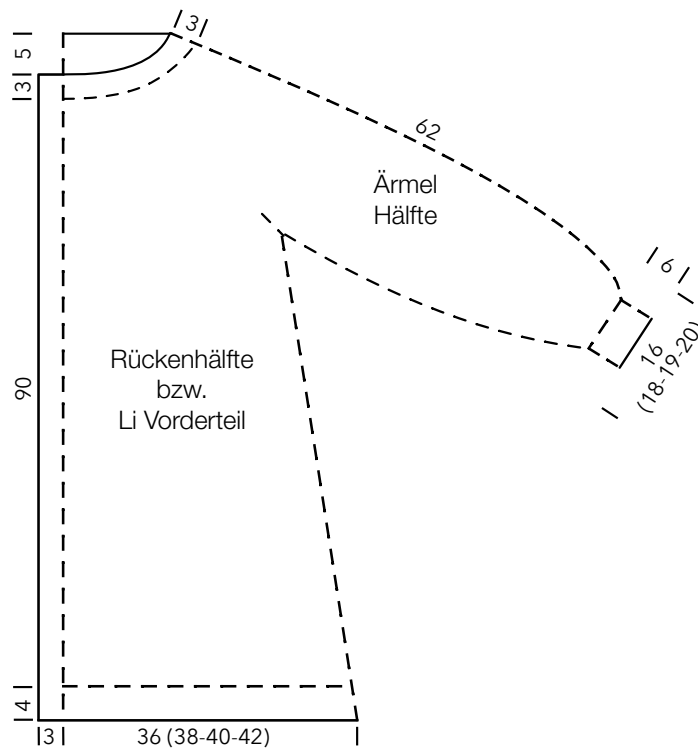
**Rücken- und Vorderteil:** Direkt nach der letzten Hinr am Rückenteil, den Übergang zum Vorderteil markieren und 6 M neu anschlagen, für den Ärmel die folg 54 (58 - 62 - 66) M stilllegen und über die folg 45 (48 - 51 - 54) M des Vorderteils mustergemäß str, wenden und am Ende des Rückenteils die folg 54 (58 - 62 - 66) M für den zweiten Ärmel stilllegen, den Übergang zum Vorderteil markieren und 6 M neu anschlagen, dann die folg 45 (48 - 51 - 54) M des Vorderteils mustergemäß str. Weiter über alle 196 (208 - 220 - 232) M in R mustergemäß str, dabei 6x in jeder folg 18. R über die M der Querrippen verteilt 16 M zun = 292 (304 - 316 - 328) M. Nun weiter ohne Zunahmen str. 90 cm ab Halsblende - am Vorderteil gemessen - weiter 4 cm zwischen je 2 doppelten Rand-M mit Nd Nr 3,5 im Rippenmuster str. Dann alle M abk.

**Ärmel:** Mit Nd Nr 4 über die je 54 (58 - 62 - 66) stillgelegten M 12 R mustergemäß die Querrippen str, dabei in jeder Hinr beids je 1 M aus den je 6 zugenommenen M von Rücken- und Vorderteil aufnehmen = 66 (70 - 74 - 78) M. Nun wieder in Rd mustergemäß die Querrippen str, dabei den Übergang markieren = untere Ärmelmitte und hier in jeder 8. Rd vor und nach der Markierung 11 x 2 M mustergemäß zus-str = 44 (48 - 52 - 56) M - bei Bedarf auf das Nadelspiel umsteigen. 62 cm ab Halsblende weiter 6 cm mit Nd Nr 3,5 im Rippenmuster str. Dann alle M locker abk.

**Ausarbeitung:** Alle Fäden vernähen und evtl. kleine Löcher an den Übergängen der Rundpasse schließen.

# MANTEL · GOMITOLO DIPINTO

## Modell 29 – Gomitolo 12





© Lana Grossa GmbH

Modell 30 – Gomitolo 12

---

# **NOPPENMÜTZE GOMITOLO ARTE**

# NOPPENMÜTZE · GOMITOLO ARTE

## Modell 30 – Gomitolo 12



### Einheitsgröße

**Material:** Lana Grossa-Qualität „Gomitolo Arte“ (60 % Schurwolle, 40 % Polyacryl, LL = ca 700 m/200 g): **1 Knäuel** = ca **200 g** Aubergine/Graublau/Olivbraun/Beige/Mint/Zartgrau (**Fb 1018**); Häkelnadel Nr 5.

**Tipp:** Das restliche Garn von 1 Knäuel reicht auch noch für die Häkelstulpen Modell 2.

**Noppenmuster:** In Rd häkeln, jede Rd beginnt mit 2 Luft-M und endet mit 1 Kett-M in die 2. Luft-M des Anfangs. Nachfolgend stets zwischen 2 Noppen der Vorrunde 1 Noppe häkeln bzw die Zunahmen wie unten angegeben arbeiten.

**Noppe häkeln:** \*1 U, einstechen und 1 Schlinge holen, diese auf ca 16 mm Länge ziehen, ab \* noch 4x wiederholen = es sind 11 Schlingen auf der Nadel, nun alle 11 Schlingen zusammen abmaschen.

**Maschenprobe:** 7 Noppen und 9 R Noppenmuster mit Nd Nr 5 = 10 x 10 cm.

**Anleitung:** 4 Luft-M mit Nd Nr 5 anschlagen und mit einer Kett-M zum Kreis schließen. 2 Luft-M häkeln und in den Kreis 11 halbe Stb häkeln, die Rd mit einer Kett-M in die 2. Luft-M des Anfangs beenden. Über 1 Rd auf jede M der Vor-Rd 1 Noppe wie oben beschrieben häkeln = 12 Noppen. Weiter im Noppenmuster häkeln, dabei in der 2. Rd verteilt 4 Noppen zun (in eine Lücke 2 Noppen häkeln) = 16 Noppen. In der folg Rd verteilt 3 Noppen zun = 19 Noppen. In der folg Rd verteilt 3 Noppen zun = 22 Noppen. Nachfolgend in jeder Rd 1 Noppe zun bis es 37 Noppen in einer Rd sind. Nachfolgend ohne Zunahmen weiterarbeiten. 31 cm ab Anschlag bzw. bei gewünschter Länge (Anprobe) über 1 Rd je 2 fe-M zwischen 2 Noppen der Vor-Rd häkeln. Die Arbeit mit einer Kett-M beenden.



© Lana Grossa GmbH

Modell 31 – Gomitolo 12

---

**RIPPEN-RAGLAN  
GOMITOLO DIPINTO**

# RIPPEN-RAGLAN · GOMITOLO DIPINTO

## Modell 31 – Gomitolo 12



**Größe** 36/38 (40/42 - 44/46 - 48/50)

Die Angabe für Größe 40/42 steht in Klammern vor, für Größe 44/46 zwischen, für Größe 48/50 nach den Trennstrichen. Steht nur eine Angabe, so gilt sie für alle Größen.

**Material:** Lana Grossa-Qualität „Gomitolo Dipinto“ (60 % Schurwolle, 40 % Polyacryl, LL = ca 700 m/200 g): **3 (3 - 4 - 4) Knäuel** = ca **600 (600 - 800 - 800) g** Anthrazit/Pastellgrün/Natur/Beige/Rost (**Fb 2013**); Stricknadeln Nr 4,5 und 5; kurze Rundstricknadel Nr 4,5.

**Der Rippen-Raglan wird stets mit doppeltem Faden gestrickt, dabei wird jeweils der innere und äußere Faden eines Knäuels genommen.**

**Tipp:** Da sich bei der Mischung des Knäuels durch beide Fäden unterschiedliche Farbkombinationen ergeben, können Vorder- und Rückseite sehr unterschiedlich werden. Falls Sie sich beim Stricken nicht entscheiden können oder wollen, welches Ihre Lieblingsseite ist, arbeiten Sie einfach 2 Vorder- teile, so können Sie den Rippen-Raglan später bequem von beiden Seiten tragen.

**Rippenmuster:** Geteilt durch 6 plus 3. 3 M re, 3 M li im Wechsel str, enden mit 3 M re. Ab der folgenden R die M str, wie sie erscheinen, dabei die äußeren M als Rand-M arbeiten. In Runden 3 M re, 3 M li im Wechsel str.

**Betonte Abnahmen:** Je Seite wird 1 M abgenommen. Die Abnahmen stets in einer Hinr arbeiten. **Re Rand:** Rand-M, 1 M re, 1 Überzug (1 M re abheben, 1 M re, die abgehobene M überziehen). **Li Rand:** Mustergemäß bis auf die letzten 4 M str, 2 M re zus-str, 1 M re, Rand-M.

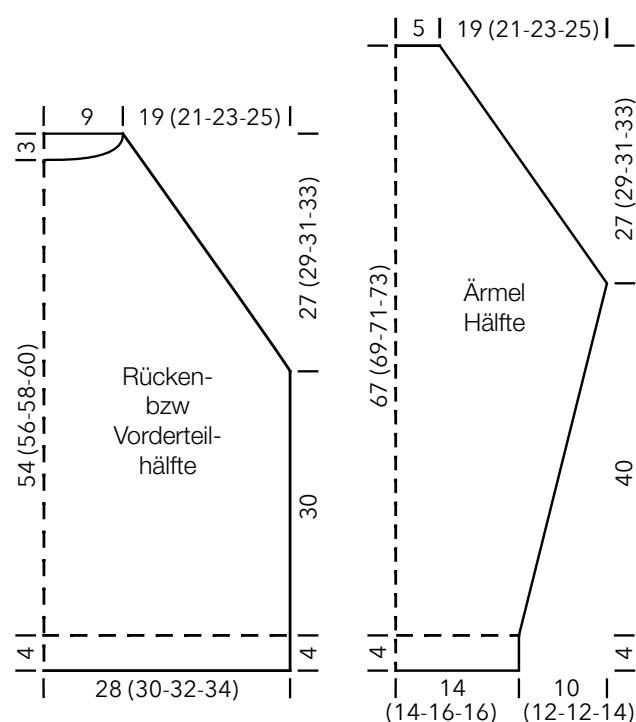
**Maschenprobe:** 16 M und 22 R Rippenmuster mit Nd Nr 5 = 10 x 10 cm.

**Rückenteil:** 93 (99 - 105 - 111) M mit dem inneren und äußeren Faden eines Knäuels und Nd Nr 4,5 anschlagen und im Rippenmuster str. 4 cm ab Anschlag weiter mit Nd Nr 5 str. Für den Raglan 34 cm ab Anschlag beids 4 (5 - 6 - 7) M abk und nachfolgend in jeder 2. R 28 (30 - 32 - 34) x 1 M betont abn (s. Beschreibung oben). 27 (29 - 31 - 33) cm ab Raglan- beginn die restlichen 29 M abk.

**Vorderteil:** Wie das Rückenteil str, jedoch für den Halsaus- schnitt 24 (26 - 28 - 30) cm ab Beginn des Raglans die mitt- leren 19 M abk und beide Seiten getrennt beenden, dabei am Ausschnitttrand noch in jeder R 5 x 1 M abn.

**Ärmel:** Je 45 (45 - 51 - 51) M mit dem inneren und äußeren Faden eines Knäuels und Nd Nr 4,5 anschlagen und im Rip- penmuster str. 4 cm ab Anschlag weiter mit Nd Nr 5 str, dabei für die Armschrägung beids abwechselnd in jeder 4. und 6. R (jede 4. R - jede 4. R - abwechselnd in jeder 2. und 4. R) 16 (19 - 19 - 22) x 1 M zun = 77 (83 - 89 - 95) M, die zugenom- menen M in das Rippenmuster integrieren. Den Raglan 40 cm ab Anschlag wie beim Rückenteil arbeiten, dann die restlichen 13 M abk.

**Ausarbeitung:** Die Raglannähte schließen. Mit dem inneren und äußeren Faden eines Knäuels 78 M mit kurzer Rundstrick Nd Nr 4,5 aus dem Halsausschnitt aufnehmen und 22 cm im Rippenmuster str, dann alle M locker abk. Die Seiten- und Ärmelnähte schließen.





© Lana Grossa GmbH

Modell 32 – Gomitolo 12

---

# **KAROSCHAL GOMITOLO DIPINTO**

# KAROSCHAL · GOMITOLO DIPINTO

## Modell 32 – Gomitolo 12



**Größe** ca 29 x 190 cm

**Material:** Lana Grossa-Qualität „Gomitolo Dipinto“ (60 % Schurwolle, 40 % Polyacryl, LL = ca 700 m/200 g): **1 Knäuel** = ca **200 g** Khakibraun/Aubergine/Altrosa/Antik-/Grauviolett (**Fb 2016**) und **1 Knäuel** = ca **200 g** Graubeige/J Jeans/Nachtblau/Erika/Graublau (**Fb 2017**); Stricknadeln Nr 5.

**Tipp:** Das restliche Garn von beiden Knäueln reicht auch noch für die Häkelmütze Modell 1 und die Häkelstulpen Modell 2.

**Der Schal wird mit 2 Knäuel gleichzeitig gestrickt - der Farbwechsel ist in der Mitte.**

**Doppelte Rand-M (über 2 M):** Anfang der R: Rand-M wie zum Linksstricken abheben, 1 M re. Ende der R: 1 M wie zum Linksstricken abheben, Rand-M re.

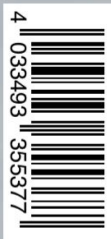
**Glatt re:** Hinr re M, Rückr li M str.

**Maschenprobe:** 19 M und 26 R glatt re mit Nd Nr 5 = 10 x 10 cm.

**Anleitung:** Mit Nd Nr 5 nacheinander 28 M in Fb 2016 und 28 M in Fb 2017 fest anschlagen = 56 M und zwischen je 2 doppelten Rand-M 32 R glatt re str, dabei die Farbeinteilung so beibehalten, das bedeutet in jeder R die Farbe in der Mitte des Schals wechseln und die Fäden dabei stets auf der Rückseite miteinander verkreuzen. \*Nun 1 R ohne Farbwechsel str, ab der folg R wieder den Farbwechsel in der Mitte arbeiten, so haben beide Farben die Seiten gewechselt. 32 R in dieser Farbeinteilung str, dann ab \* stets wdh. 15 Karos ab Anschlag bzw. bei gewünschter Länge die M jeweils in der entsprechenden Farbe abk.



WOOLPLACE  
BY LANA GROSSA



WE LOVE  
WOOL



[www.lana-grossa.de](http://www.lana-grossa.de)