



HUNTER

Жилет в ганзейском стиле

BROOKLYN TWEED

Общая информация

ДИЗАЙНЕР

*Джаред Флад**Портленд, Орегон*

УРОВЕНЬ СЛОЖНОСТИ

*Средний*

ВЕРСИЯ

*1.0**от 13.09.2017*

ТЕГ ДЛЯ СОЦСЕТЕЙ

*#HunterVest**Мы рады видеть ваши успехи!*

Мы усердно работаем, чтобы наши описания были точны, подробны и продуманы. Если вдруг вы запутались, вам нужна помощь или вам кажется, что вы обнаружили ошибку и хотите связаться с нашим техническим редактором, пожалуйста, отправьте нам сообщение на электронный адрес support@brooklyntweed.com.

Вам понадобится**МАТЕРИАЛЫ**

Пряжа Brooklyn Tweed Arbor — 100% шерсть американских тонкорунных овец породы тарги (136 м/ 50 г)

8 (9, 10, 11, 12, 13) мотков

988 (1075, 1240, 1335, 1517, 1610)м шерстяной пряжи средней толщины(DK)

На фото представлена в цветах *Klimt* и *Kettle*

**ПЛОТНОСТЬ ВЯЗАНИЯ**

22 петли и 32 ряда = 10 x 10 см основным рельефным узором на спицах размера А, после блокировки

35-петельный раппорт узора “Шеврон с косами” составляет примерно 15 см в ширину на спицах размера А, после блокировки

**СПИЦЫ**

Размер А(для основного полотна)

Одна пара круговых спиц с длиной 80 см размера, необходимого, чтобы попасть в нужную плотность.

Рекомендованный размер - 4,5мм(US 7)

Размер В(для резинки)

Одна пара круговых спиц с длиной 80 см, на 0,75 мм меньше спиц размера А

Рекомендуемый размер - 3,75 мм(US 5)

Размер С(для горловины, обвязки пройм и тубулярного набора петель)

Одна пара круговых спиц длиной 40 см и одна пара длиной 80 см (только для тубулярного набора петель), на 0,25 мм меньше размера В.

Рекомендуемый размер - 3,5(US 4)

**РАЗМЕРЫ ИЗДЕЛИЯ**

По обхвату груди 97(104, 155,5, 122,5, 134, 141,5) см

Припуск на свободу облегаия - 5 - 10см

На модели жилет размером 104 см по обхвату груди с припуском на свободу облегаия - 22 см.

Вам понадобится



ДОПОЛНИТЕЛЬНЫЕ ИНСТРУМЕНТЫ

Маркеры петель (включая один отличающийся, чтобы отметить начало ряда), маркеры-замочки или маркеры-булавки, держатель петель или дополнительная нить, дополнительная спица для кос, т-образные булавки для блокировки, гобеленовая игла с тупым кончиком.

Для выполнения тубулярного набора петель вам также понадобится скользкая пряжа средней толщины (хлопок, шелк или бамбук) и круговые спицы длиной 80 см размера C. Вы можете набрать петли любым удобным для вас способом, без использования дополнительной нити.



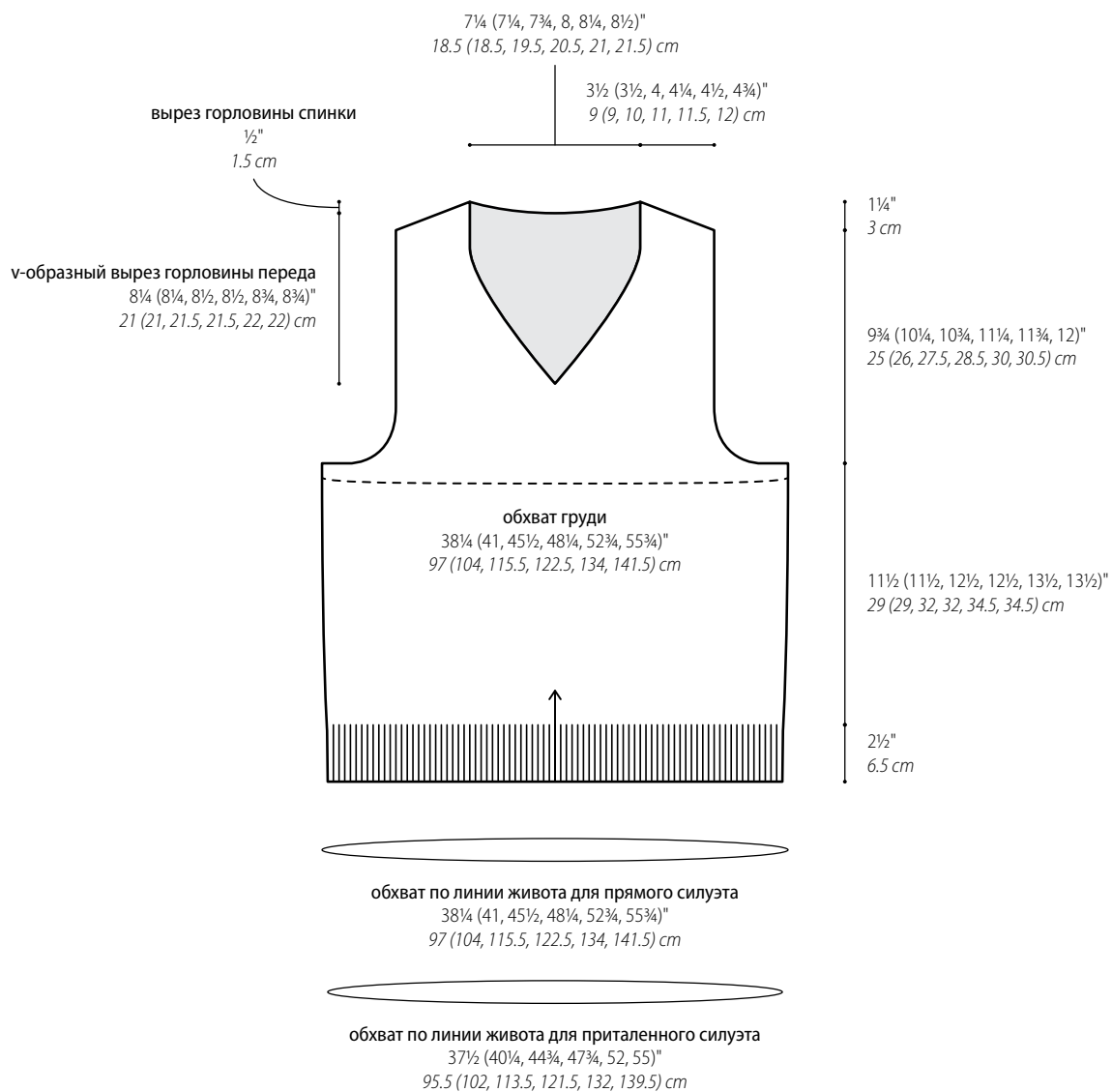
УРОВЕНЬ СЛОЖНОСТИ

Средний

Необходимые техники: набор петель удобным для вас способом, закрытие петель по рисунку, прибавления и убавления, чтение схем, поднятие петель из края полотна.

Дополнительные техники: тубулярный набор петель для резинки 1 x 1, набор петель косичкой для резинки 1 x 1, тубулярное закрытие петель, шов Китченера (петля в петлю), закрытие петель скошенного края

Выкройка



HUNTER

Эффект шероховатости полотна этому благородному жилету с v-образной горловиной из пряжи Arbor придаёт сочетание рельефных узоров в ганзейском стиле. Опоясывающий рельефный узор в вертикальный рубчик переходит в верхней части в узор из кос и шевронов. Тубулярный наборный и закрывающий края резинки придают ощущение профессионально выполненной отделки. Два варианта приталивания помогут достичь безупречной посадки.

ОСОБЕННОСТИ КОНСТРУКЦИИ

- Этот жилет вяжется по кругу, снизу-вверх до пройм, после закрытия петель проймы перед и спинка вяжутся отдельно плоским вязанием. Проймы и горловина обвязываются по кругу, после сборки боковых и плечевых швов.
- Вы можете выбрать прямой или приталенный вариант жилета(на модели - приталенный). В начале вязания набирайте кол-во петель для выбранного вами варианта. Указанного количества пряжи хватит на любой из них.
- Наклонное закрытие петель(см. "Приёмы и техники") используется при закрывании петель плечевых скосов.
- {Фигурными скобками} обозначены кромочные петли.
- При круговом вязании читайте схемы справа налево. При плоском вязании лицевые ряды(нечётные) - справа налево, а изнаночные ряды(чётные) - слева направо.

Если обхват по линии живота равен или превышает обхват по груди, вяжите вариант с прямым силуэтом. Если обхват по линии живота меньше обхвата по груди на 2,5см и более, приталенный вариант даст более точную посадку по фигуре.

УЗОРЫ

Резинка 1 х1

чётное количество петель, раппорт - 1 круговой ряд.

Ряд 1: *1 лиц., 1 изн.; повторять от * до конца.

Повторять ряд 1

КОРПУС ИЗДЕЛИЯ

Только для приталенного силуэта

ТУБУЛЯРНЫЙ НАБОР ДЛЯ РЕЗИНКИ 1 X 1 (ПО ЖЕЛАНИЮ)

Если вы не хотите выполнять тубулярный набор, наберите рабочей нитью набором косичкой для резинки 1 x 1 (см "Приёмы и техники") 206 (222, 246, 262, 286, 302) петель на круговые спицы длиной 80 см размера В(рекомендуемый - 3, 75 мм/ US 5), либо любым другим способом на ваш выбор, используя рекомендованный номер спиц. Навесьте МНР и замкните вязание в круг, следя за тем, чтобы не перекрутить полотно. Затем переходите к разделу "Выполнение резинки".

На спицы размера С наберите свободно дополнительной нитью 104 (112, 124, 132, 144, 152) петель выбранным способом.

Перейдите на рабочую нить для вязания установочного ряда, затем провяжите ряды 1 - 4 как описано в разделе "Приёмы и техники"; после выполнения первого ряда на спицах будет 206 (222, 246, 262, 286, 302).

Перейдите на спицы размера В.

ВЫПОЛНЕНИЕ РЕЗИНКИ

Вяжите резинку 1x1 (см. "Узоры") до высоты 6,5 см от наборного ряда.

BEGIN MAIN PATTERN

Перейдите на спицы размера А.

Следующий ряд: *5 (3, 3, 7, 7, 5) изн., следующие 93 (105, 117, 117, 129, 141) петли - ряд 1 "Рельефного узора", 5 (3, 3, 7, 7, 5) изн.* , навесить БМ, повторить от * до * ещё 1 раз.

На спицах будет по 103 (111, 123, 131, 143, 151)петли для спинки и переда.

Следующий ряд: * 5 (3, 3, 7, 7, 5) изн., ряд 2 "Рельефного узора" до 5 (3, 3, 7, 7, 5) петель перед БМ, 5 (3, 3, 7, 7, 5) изн., переснять БМ, повторить от * ещё 1 раз.

Вяжите по узору до высоты детали 21 (21, 22, 22, 24, 24) см.

ПОСАДКА ПО ЛИНИИ ГРУДИ

Ряд прибавок линии груди(ЛС):* 4 (2, 2, 6, 6, 4) изн., приб. изн. п/з (см. "Условные сокращения"), по рисунку до 5 (3, 3, 7, 7, 5) петель до БМ, . изн. п/з (см. "Условные сокращения"), 4 (2, 2, 6, 6, 4) изн., переснять БМ; повторить от * ещё 1 раз.

На спицах будет 210 (226, 250, 266, 306) петель.

Только для прямого силуэта

ТУБУЛЯРНЫЙ НАБОР ДЛЯ РЕЗИНКИ 1 X 1 (ПО ЖЕЛАНИЮ)

Если вы не хотите выполнять тубулярный набор, наберите рабочей нитью набором косичкой для резинки 1 x 1 (см "Особые техники") 210 (226, 250, 266, 290, 306) петель на круговые спицы длиной 80 см размера В, либо любым другим способом на ваш выбор, используя рекомендованный номер спиц. Навесьте МНР и замкните вязание в круг, следя за тем, чтобы не перекрутить полотно. Затем переходите к разделу "Выполнение резинки".

На спицы размера С наберите свободно дополнительной нитью 106 (114, 126, 134, 146, 154) петель выбранным способом.

Перейдите на рабочую нить для вязания установочного ряда, затем провяжите ряды 1 - 4 как описано в разделе "Особые техники"; после выполнения первого ряда на спицах будет 206 (222, 246, 262, 286, 302).

Перейдите на спицы размера В.

ВЫПОЛНЕНИЕ РЕЗИНКИ

Вяжите резинку 1х1 (см. "Узоры") до высоты 6,5 см от наборного ряда.

ОСНОВНОЙ УЗОР

Перейдите на спицы размера А.

Следующий ряд: *6(4, 4, 8, 8, 6) изн., следующие 93(105, 117, 117, 129, 141) петли - ряд 1 "Рельефного узора", 6(4, 4, 8, 8, 6) изн.* , навесить БМ, повторить от * до * ещё 1 раз. На спицах будет по 105(113, 125, 133, 145, 153)петли для спинки и переда.

Следующий ряд: * 6(4, 4, 8, 8, 6) изн., ряд 2 "Рельефного узора" до 6(4, 4, 8, 8, 6) петель перед БМ, 6(4, 4, 8, 8, 6) изн., переснять БМ, повторить от * ещё 1 раз.

Для обоих вариантов посадки

Вяжите далее по узору до высоты детали 32(32, 34, 34, 37, 37) см, заканчивая рядом 4 "Рельефного узора"

УЗОР "ШЕВРОН С КОСАМИ"

Следующий ряд: *6(4, 4, 8, 8, 6) изн., следующие 9(15, 21, 21, 21, 27) петель - ряд 1 "Рельефного узора", навесить М, следующие 33 петли - ряд 1 "Схемы перехода" (прибавляются 2 петли), навесить М, следующие 9(9, 9 21, 21) петель - ряд 1 "Рельефного узора". навесить М, следующие 33 петли - ряд 1 " Схемы перехода" (прибавляются 2 петли), навесить М., следующие 9(15, 21, 21, 21, 27) петель - ряд 1 "Рельефного узора", 6(4, 4, 8, 8, 6) изн., переснять БМ, повторить от * ещё 1 раз. На спицах будет 218(234, 258, 274, 298, 314) петель.

Следующий ряд: *6(4, 4, 8, 8, 6) изн., по схеме следующего ряда "Рельефного узора" до М., переснять М., по схеме следующего ряда " Схемы перехода " до М., переснять М., по схеме следующего ряда "Рельефного узора" до М., переснять М., по схеме следующего ряда " Схемы перехода " до М., переснять М., по схеме следующего ряда "Рельефного узора" до 6(4, 4, 8, 8, 6) петель перед БМ., 6(4, 4, 8, 8, 6) изн., переснять БМ; повторить от *ещё 1 раз.

Продолжайте вязать по узору, завершая рядом 8 " Схемы перехода ".

Следующий ряд: *6(4, 4, 8, 8, 6) изн., по схеме следующего ряда "Рельефного узора" до М., переснять М., ряд 1 узора "Шеврон с косами" до М., переснять М., ряд 1 "Рельефного узора" до М., переснять М., ряд 1 узора "Шеврон с косами" до М., переснять М., ряд 1 "Рельефного узора" до 6(4, 4, 8, 8, 6) петель перед БМ., 6(4, 4, 8, 8, 6) изн., переснять БМ; повторить от *ещё 1 раз.

Следующий ряд: *6(4, 4, 8, 8, 6) изн., по схеме следующего ряда "Рельефного узора" до М., переснять М., схеме следующего ряда "Шеврон с косами" до М., переснять М., по схеме следующего ряда "Рельефного узора" до М., переснять М., схеме следующего ряда "Шеврон с косами" до М., переснять М., по схеме следующего ряда "Рельефного узора" до 6(4, 4, 8, 8, 6) петель перед БМ., 6(4, 4, 8, 8, 6) изн., переснять БМ; повторить от *ещё 1 раз.

Вяжите далее по узору до высоты детали 35,5(35,5; 38, 38, 41, 41) см от наборного края, завершая изнаночным(чётным) рядом, не довязывая в последнем ряду 6(7, 9, 10, 12, 13) петель перед МНР.

РАЗДЕЛЕНИЕ НА СПИНКУ И ПЕРЕД

Следующий ряд: Закройте следующие 12(14, 18, 20, 24, 26) петель, сняв маркер, вяжите по рисунку до 6(7, 9, 10, 12, 13) петель перед БМ., затем снимите провязанные 97(103, 111, 117, 125, 131) петель на сборщик петель или дополнительную нить(это петли переда), закройте следующие 12(14, 18, 20,, 24, 26) петель, сняв маркер; по рисунку до конца ряда. На спицах останутся 97(103, 111, 117, 125, 131) петель спинки.

СПИНКА

Примечание: С этого места детали вяжутся плоским вязанием туда и обратно.

Следующий ряд(ИС): { 1 лиц.}, 1 изн., по рисунку до 2 последних петель, 1 изн., { 1 лиц.}

ВЫВЯЗЫВАНИЕ ПРОЙМЫ

Ряд убавок проймы(ЛС): { 1 лиц.}, 1 лиц., 1УПР, по рисунку до 4 последних петель, 1УЛ, 1 лиц., { 1 лиц.}(убавлены 2 петли в ряду)

Повторяйте Ряд убавок проймы ещё 6(9, 9, 10, 12, 13) раз в каждом лицевом ряду.

По завершении этого этапа вязания, вы должны провязать Ряд убавок проймы всего 7(10, 10, 11, 13, 14) раз. На спицах останется 83(83, 91, 95, 99, 103) петли.

Вяжите далее по описанию до высоты детали 25(26, 29, 30, 30,5) см, заканчивая изнаночным рядом.

ПЛЕЧИ

Пожалуйста, ознакомьтесь с порядком выполнения Закрытия петель для скошенного края в разделе “Приёмы и техники” прежде, чем приступите к вязанию. Закрывайте петли по описанию.

Закройте 4(4, 5, 5, 5, 5) петли в начале следующих 6 рядов. Останется 59(59, 61, 65, 69, 73) петель.

Следующий ряд(ЛС): Закройте 4(4, 5, 5, 5, 6) петель, вяжите 11(11, 10, 12, 13, 14) петель, включая последнюю петлю закрытого участка, по рисунку, снимите эти петли на держатель петель или дополнительную нить(петли правого плеча), закройте 29(29, 31, 31, 33, 33) петли, вяжите по рисунку до конца. На спицах останется 15(15, 15, 17, 18, 20) петель левого плеча.

ЛЕВЫЙ ПЛЕЧЕВОЙ СКОС

Следующий ряд: Закройте 4(4, 5, 5, 5, 6) петель, вяжите по рисунку до конца ряда. На спицах останется 11(11, 10, 12, 13, 14) петель.

Следующий ряд: Закройте 6(6, 6, 7, 7, 8 петель), вяжите по рисунку до конца ряда. На спицах останется 5(5, 4, 4, 6, 6) петель.

Закройте оставшиеся петли в следующем изнаночном ряду.

ПРАВЫЙ ПЛЕЧЕВОЙ СКОС

Наденьте на спицы размера А петли правого плеча, возьмите вязание и рабочую нить так, чтобы начать вязать с изнаночного ряда.

Следующий ряд (ИС): Закройте 6(6, 6, 7, 7, 8) петель, вяжите по рисунку до конца ряда. На спицах останется 5 (5, 4, 5, 6, 6) петель.

Закройте оставшиеся петли в следующем лицевом ряду.

ПЕРЕД

Наденьте на спицы размера А петли переда., возьмите вязание и рабочую нить так, чтобы начать вязать с изнаночного ряда.

Следующий ряд: { 1 лиц.}, 1 изн., по рисунку до последних 2 петель, 1 изн., { 1 лиц.}

ФОРМИРОВАНИЕ ПРОЙМЫ

Ряд убавлений проймы(ЛС): { 1 лиц.}, 1 лиц., 1УПР, по рисунку до 4 последних петель, 1УЛ, 1 лиц., { 1 лиц.} (убавлены 2 петли в ряду)

Повторяйте Ряд убавлений проймы ещё 6(9, 9, 10, 12, 13) раз в каждом лицевом ряду.

По завершении этого этапа вязания, вы должны провязать Ряд убавлений проймы всего 7(10, 10, 11, 13, 14) раз. На спицах останется 83(83, 91, 95, 99, 103) петли.

Вяжите далее по описанию до высоты детали 7(8, 8, 10, 11, 11) см, заканчивая изнаночным рядом.

ФОРМИРОВАНИЕ V-ОБРАЗНОГО ВЫРЕЗА ГОРЛОВИНЫ ПЕРЕДА

Следующий ряд(ЛС): { 1 лиц.}, 1 лиц., 39(39, 43, 45, 47, 49) петель по рисунку, 1 лиц., затем снять эту петлю на маркер-замок или маркер-булавку - это “центральная петля” выреза горловины; по рисунку д 3 последних петель, 1 лиц., { 1 лиц.}.

На спицах останется по 41(41, 45, 47, 49, 51) петле для левой и правой частей переда.

Следующий ряд(ИС): { 1 лиц.}, 1 изн., по рисунку до 1 перед краем выреза, { 1 лиц.}. Возьмите новый моток пряжи, { 1 лиц.}, по рисунку до 2 последних петель, 1 изн., { 1 лиц.}.

Далее обе части переда вяжутся одновременно, от двух разных мотков. Следите за тем, чтобы рабочие нити разных частей не перекрещивались между собой.

Ряд убавлений горловины переда(ЛС): { 1 лиц.}, 1 лиц., по рисунку до 3 последних петель перед вырезом горловины, 1УЛ, { 1 лиц.}; на второй части переда нитью от другого мотка: { 1 лиц.}, 1УПР, по рисунку до последних 2 петель, 1 лиц. { 1 лиц.}. Убавлено по 1 петле на обеих частях.

Следующий ряд(ИС): { 1 лиц.}, 1 изн., по рисунку до 1 петли перед вырезом горловины, { 1 лиц.}; на второй части переда нитью от другого мотка: { 1 лиц.}, по рисунку до 2 последних петель, 1 изн., { 1 лиц.}.

Повторите Ряд убавлений горловины переда 14(14, 15, 16, 17, 19) раз в каждом лицевом ряду, затем ещё 5(5, 5, 5, 5, 4) раз в каждом 4-м ряду.

По завершении этого этапа вязания, вы должны провязать Ряд убавлений горловины всего 20(20, 21, 22, 23, 24) раз. На спицах останется по 21(21, 24, 25, 26, 27) петле на каждой из частей.

Вяжите далее по описанию до высоты 25(26, 27, 29, 30, 30,5) см от проймы, заканчивая изнаночным рядом.

ПЛЕЧИ

Следующий ряд(ЛС): Закройте 4(4, 5, 5, 5, 5) петель, вяжите по рисунку до 1 петли перед вырезом горловины, { 1 лиц.}; на второй части нитью от другого мотка: { 1 лиц.}, по рисунку до 2 последних петель, 1 лиц., { 1 лиц.}

Следующий ряд(ИС): Закройте 4(4, 5, 5, 5, 5) петель, вяжите по рисунку до 1 петли перед вырезом горловины, { 1 лиц.}; на второй части нитью от другого мотка: { 1 лиц.}, по рисунку до 2 последних петель, 1 изн., { 1 лиц.}

Продолжая так же, закройте на каждой из сторон 2 раза по 4(4, 5, 5, 5, 5) петли, затем 1 раз по 4(4, 5, 5, 5, 6) петли. На спицах останется по 5(5, 4, 5, 6, 6) петель на обеих сторонах переда.

Закройте оставшиеся петли в следующих двух рядах.

ЗАВЕРШЕНИЕ РАБОТЫ

Выполните влажную блокировку, наколов изделие по контурам выкройки вашего размера(см. "Приёмы и техники"). Соберите плечевые швы.

ОБВЯЗКА ГОРЛОВИНЫ

Начиная от правого плечевого шва, расположив изделие лицевой стороной к себе, на спицы размера С длиной 40 см поднимите из горловины спинки и провяжите лицевыми 33(33, 35, 37, 39, 41) петли, по вырезу переда до центральной петли переда - 44(44, 44, 44, 46, 46) лиц., центральную петлю с маркера - лицевой, от центральной петли до правого плечевого шва - 44(44, 44, 44, 46, 46) лиц. На спицах будет 122(122, 124, 125, 132, 134) петли.

Интервал поднятия петель горловины - 4 из 5 петель выреза горловины спинки и 2 петли из 3 рядов по вертикальным линиям выреза горловины переда. Вы можете изменить кол-во петель обвязки горловины по своему желанию, но следите за тем, чтобы общее число петель было чётным: нечётное число по вырезу горловины спинки, чётное число петель обеих сторон и 1 центральная петля выреза горловины переда.

Навесьте МНР и замкните вязание в круг, навесьте М. на центральную петлю выреза горловины переда.

Следующий ряд: 1 изн., *1 лиц., 1 изн.; повторять о * до центральной петли переда(помечена маркером), 1 лиц, **1 изн., 1 лиц.; повторять от ** до конца кругового ряда.

Ряд убавлений обвязки горловины: вяжите резинку 1 х 1 по рисунку до 1 петли перед центральной петлёй горловины переда, 2УЦЛ, далее резинку по рисунку до конца(убавлены 2 петли).

Следующий ряд: вяжите резинку по рисунку до центральной петли выреза горловины переда, 1 лиц., резинку по рисунку до конца.

Повторите 2 последних ряда ещё 3 раза. На спицах останется 114(114, 116, 118, 124, 126) петель.

Если вы не хотите выполнять тубулярное закрытие петель, закройте сейчас все петли горловины.

Снимите маркер, 1 изн., навесьте маркер(следующая петля - лицевая).

ТУБУЛЯРНОЕ ЗАКРЫТИЕ РЕЗИНКИ 1 X 1 (ПО ЖЕЛАНИЮ)

Повернув вязание лицевой стороной к себе, на спицах размера С, на которых вы выполняли обвязку горловины с помощью ещё одной пары круговых спиц длиной 80 см размера С для разделения петель, закройте все петли Тубулярным способом закрытия резинки 1 x1 (см. "Приёмы и техники").

ОБВЯЗКА ПРОЙМ

На круговых спицах длиной 40см размера С, поднять и провязать лицевыми 57(61, 67, 69, 73, 75) петель вверх от бокового до плечевого шва и 57(61, 67, 69, 73, 75) петлю вниз от плечевого до бокового шва. Набирайте петли для обвязки проймы с тем же интервалом, что и для обвязки горловины. На спицах должно быть 114(122, 134, 138, 146, 150) петель.

Навесьте МНР и сомкните вязание в круг.



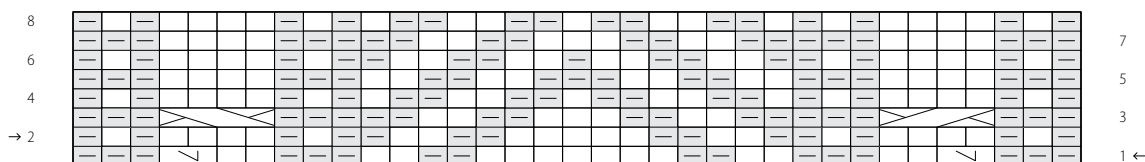
Начните вязать резинку 1 x1. Вяжите по рисунку 8 круговых рядов. Закройте петли тем же способом, каким закрывали горловину.

Повторите всё для обвязки второй проймы.

Заправьте все концы нитей с изнаночной стороны. Отпарьте детали или изделие или сделайте ещё раз влажную блокировку всего изделия целиком.

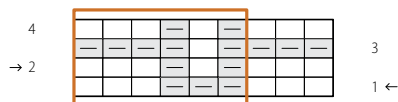
Схемы и обозначения

"СХЕМА ПЕРЕХОДА"



Прибавления по ширине узора от 33 до 35 петель

РЕЛЬЕФНЫЙ УЗОР



Раппорт из 6 петель и 4 рядов



лицевая петля

(в лицевых рядах вяжите лицевой, в изнаночных - изнаночной)



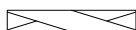
изнаночная петля

(в лицевых рядах вяжите изнаночной, в изнаночных - лицевой)



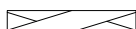
НПЛ(невидимая прибавка влево)

Снимите 1 петлю с левой спицы на правую как изнаночную, введите левую спицу в левую стенку петли, находящейся на ряд ниже снятой петли, поднимите эту петлю на левую спицу (поднятая петля будет на левой спице в неправильном направлении). Провяжите поднятую петлю лицевой за заднюю стенку (1 петля прибавлена с наклоном влево).



2/2 ЛП(перекрещивание 2/2 влево)

2 петли снять на доп. спицу перед работой, 2 лиц. с левой спицы, 2 лиц. с доп. спицы



2/2 ПП(перекрещивание 2/2 вправо)

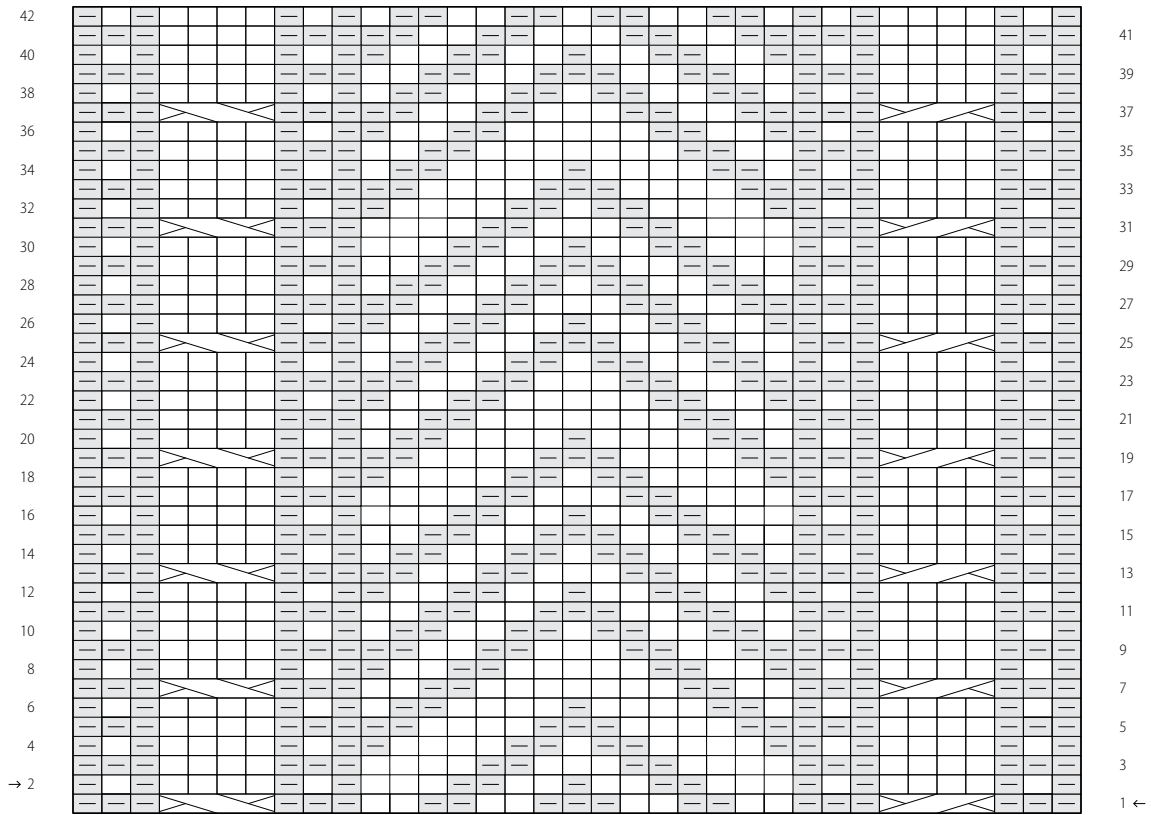
2 петли снять на дополнительную спицу за работой, 2 лиц. с левой спицы, 2 лиц. с доп. спицы.



раппорт

Схемы и обозначения

СХЕМА УЗОРА "ШЕВРОН С КОСАМИ"



Раппорт из 35 петель и 42 рядов

Приёмы и техники

Тубулярный набор для резинки 1 х1 (Круговое вязание, чётное число петель)

На круговые спицы длиной 80см размера С (рекомендуемый размер 3,5 мм) свободно наберите бросовой нитью любым способом набора указанное количество петель. Не замыкайте вязание в круг.

Установочный ряд (ИС): рабочей нитью провяжите все петли изнаночными. В этом ряду вы провязываете рабочей нитью петли, набранные бросовой нитью.

Ряд 1(ряд прибавлений, ЛС):*1 лиц, введите левую спицу движением от себя под протяжку между только что провязанной петлёй и петлёй на левой спице, провяжите эту петлю изнаночной (+ 1 петля), повторите от * до конца ряда.
Сомкните вязание в круг, навесьте МНР.

Ряд 2(тубулярный ряд, ИС): *снимите 1 петлю как изн. с нитью за работой, 1 изн.; повторяйте от * до конца ряда.

Ряд 3(тубулярный ряд, ЛС): *1 лиц, снимите 1 петлю как изн. с нитью перед работой, повторите от * до конца ряда.

Ряд 4(ИС): повторите ряд 2.

Вы можете подрезать ножницами и отплести дополнительную нить в любой момент, однако, мы рекомендуем сделать это после провязывания 2,5 - 5 см полотна в высоту. Аккуратно подрезайте дополнительную нить, стараясь не повредить полотно, связанное рабочей нитью. Вы можете оставить бросовую нить до конца вязания и блокировки, это поможет уберечь наборный край от чрезмерного растягивания и повреждения.

Набор петель косичкой для резинки 1 х 1

Примечание: это разновидность набора косичкой для резинки 1х1.Если вы держите рабочую нить в левой руке(континентальный стиль вязания), внимательно следите затем, чтобы после набора предыдущей петли, перед тем, как ввести правую спицу между петлями для набора следующей петли вы выводили рабочую нить перед работой для набора изнаночной петли и заводили её за работу для набора лицевой петли.

Сделайте слепой узел на левой спице, введите в узел правую спицу как при вязании изнаночной петли, вывяжите изнаночную петлю. Поместите эту петлю на спицу, оставляя нить за работой. *Введите правую спицу между двумя последними петлями(в первом ряду - между слепым узлом и изн. петлёй, далее - между лиц. и изн. петлями), вывяжите лиц. петлю, наденьте её на левую спицу. выводя нить перед работой. Введите спицу между изн. и лиц. петлями, вывяжите изн. петлю, наденьте её петлю на спицу, заводя нить

Приёмы и техники

за работу. Повторяйте от * до нужного количества петель, заканчивая лиц. петлёй, если наборный край состоит из чётного количества петель.

После набора последней петли: если последняя набранная вами петля - лицевая, наденьте её на левую спицу с нитью перед работой и подтяните нить. Если последняя набранная петля - изнаночная, наденьте её на левую спицу с нитью за работой, подтяните нить.

Правильное расположение рабочей нити делает край наборного ряда более чётким и ровным.

*Если вы будете набирать этим способом петли, примыкающие к рабочему краю полотна, не делайте слепого узла, начинайте от **

Этим способом можно начинать наборный край как с лицевой, так и с изнаночной петли, делая начальный слепой узел для обоих вариантов, далее меняя порядок набора изн. и лиц. петель

Наклонное закрытие петель (без ступенек)

Шаг 1: закройте петли первого ряда как обычно.

Шаг 2: за 1 ряд до следующего ряда закрытия петель вяжите до последней петли на левой спице, поверните работу, не провязывая, не снимая этой петли.

Шаг 3: На правой спице осталась петля предыдущего ряда. Снимите как изнаночную первую петлю с левой спицы, протяните не провязанную петлю предыдущего ряда через снятую петлю нового ряда (закрыта 1 петля), закройте оставшиеся петли обычным способом.

Тубулярное закрытие петель для резинки 1х1.

При закрытии петель этим способом применяется шов Китченера ("петля в петлю"), который создаёт гладкий край.

Снимите на разные спицы все лицевые и все изнаночные петли: *снимите лиц. петлю на спицу 1, следующую за ней изн. петлю - на спицу 24 повторяйте от * до тех пор, пока на спице 1 не окажутся все лицевые, а на спице 2 - все изнаночные петли.

Далее следуйте инструкции по выполнению шва Китченера ("петля в петлю"), чтобы выполнить закрытие края.

Приёмы и техники

Шов Китченера(“петля в петлю”)

Этот шов используется для сшивания деталей по открытым петлям и имитирует цельновязанное полотно. Петлишиваемых деталей развёрнуты на спицах в открытой позиции(левой дужкой к вязальщице) и сдвинуты к правому краю спиц. Возьмите нить примерно в 4 раза длиннее будущего шва, вставьте её в гобеленовую иглу и следуйте инструкции ниже, работая справа налево(Обратите внимание, игла входит в каждую петлю дважды):

Шаг 1: введите иглу в первую петлю передней спицы как при вязании изн. петли, протяните через неё нить с иглой, не сбрасывая саму петлю со спицы.

Шаг 2: введите иглу в первую петлю дальней спицы как при вязании лиц. петли, протяните через неё нить с иглой, не сбрасывая саму петлю со спицы.

Шаг 3: введите иглу в первую петлю передней спицы как при вязании лиц. петли, сбросьте эту петлю со спицы. Введите иглу в следующую петлю передней спицы как при вязании изн. петли, протяните через неё нить, слегка подтягивая.

Шаг 4: введите иглу в первую петлю на задней спице как при вязании изн. петли, сбросьте эту петлю со спицы. Введите иглу в следующую петлю на дальней спице как при вязании лиц. петли, протяните через неё нить, слегка подтягивая.

Повторяйте шаги 3 и 4, пока на каждой спице не останется по 1 петле. Следите, чтобы высота петель шва была того же размера, что петли вязаного полотна. Чтобы закончить шов, введите иглу в последнюю петлю на передней спице как при вязании лиц. петли, сбросьте петлю со спицы. Введите иглу в последнюю петлю на задней спице как при вязании изн. петли, сбросьте петлю со спицы. Протяните нить и закрепите так, чтобы сохранить размер петель.

*Приёмы и техники***Влажная блокировка (ВТО)**

Наполните холодной водой ёмкость подходящего размера, добавьте небольшое количество моющего средства. Погрузите изделие под воду, слегка нажимая на него, чтобы выгнать воздух из полотна, и оно оставалось погружённым в раствор без применения силы. Оставьте замачиваться на 10 минут.

Слейте воду и достаньте изделие. Выполощите моющее средство, погружая изделие в чистую воду столько раз, сколько потребуется. Не подставляйте изделие или его детали непосредственно под струю воды.

Отожмите лишнюю воду, не скручивая полотна. Поместите изделие между двумя банными полотенцами и скрутите из них валик, надавливая на него в процессе сворачивания, это поможет выжать лишнюю влагу. Отжатое таким образом полотно должно быть влажным, но не мокрым.

Разложите изделие или его части на ровной поверхности, при помощи т-образных булавок наколите по контурам выкройки вашего размера. оставьте до полного высыхания. Отпарьте складки и заломы, если потребуется.

Условные обозначения

лиц.	лицевая/ -ой
изн.	изнаночная/ -ой
ЛС	лицевая сторона
ИС	изнаночная сторона
М	маркер
МНР	Маркер начала ряда
2 вм. лиц	убавить 1 лицевыми с наклоном вправо
2 вм. изн.	убавить 1 изнаночными петлями с наклоном вправо
2УЦЛ	Убавить 2 петли под центральную лицевую: снять 2 петли на правую спицу как при вязании 2 вм.лиц., 1 лиц. с левой спицы, протянуть провязанную лиц. петлю через снятые 2 петли.
Доп. спица	дополнительная спица(для кос).
1УПР	убавить 1 с наклоном влево. Для лиц.: снять 1 петлю как лиц., снять следующую петлю как лиц., ввести левую спицу в только что снятые петли и провязать их одной лицевой. Для изнаночных: снять 1 п. как лиц., снять следующую как лиц., ввести левую спицу в две снятые, провязать обе петли вместе как изн.
1УЛ	убавить 1 с наклоном вправо. Для лиц. - 2 вм. лиц., для изн. - 2 вм. изн.
приб. изн. п/з	прибавить изн., провязав 2 изн. из передней и задней стенки одной петли.

См. также "Схемы и обозначения" для других сокращений, не представленных в этом разделе.

Данное описание предназначено только для частного, не коммерческого использования. Запрещается каким-либо образом распространение, продажа или копирование данного описания. Все фотографии, текст и иллюстрации принадлежат © Brooklyn Tweed 2017. Использование в качестве материала для занятий, переводы возможны только при получении официального разрешения от компании Brooklyn Tweed. В случае возникновения вопросов, обращайтесь по адресу электронной почты **info@brooklyntweed.com**.



BROOKLYNTWEED.COM