

A man with light brown hair and a light beard is standing outdoors in front of a red brick wall. He is wearing a V-neck sweater that is dark blue on the bottom and maroon on the top, with a horizontal band of blue and maroon vertical stripes across the chest. He is also wearing a light blue collared shirt underneath. The sweater has a textured knit pattern.

ANNIKA ANDREA WOLKE

Holtby

A touch of graphic colourwork
adds interest to this two-tone
V-neck sweater for men



ANNIKA ANDREA WOLKE

Holtby

THIS CLASSIC V-neck sweater for men, designed by Annika Andrea Wolke, is worked in two colours of Rowan Felted Tweed. The top half, in red, blends into the bottom blue half through the use of a subtle stranded colourwork pattern around the chest and upper sleeves.

BACK

Using 3.25mm needles and yarn A, cast on 113 (125:137:149:161:173) sts.
Row 1 (RS): K1, *P1, K1; rep from * to end.
Row 2: P1, *K1, P1; rep from * to end. These 2 rows form rib.
Work in rib for a further 10 rows, ending with RS facing for next row.

Change to 3.75mm needles.
Beg with a K row, now work in st st throughout as folls:
Cont straight until Back meas 42½ (43: 43½:44:44½:45) cm, ending with RS facing for next row.

Change to 4mm needles.
Beg on stitch 1 (5:9:3:7:1) and ending on stitch 3 (9:5:1:7:3) and using the Fair Isle technique, stranding yarn not in use loosely across the back of the work, cont in patt from Chart, which is worked entirely in st st beg with a K row, as folls:
Work 2 rows, ending with RS facing for next row.

SIZE

	XS	S	M	L	XL	XXL	
TO FIT CHEST	81-86	91-97	102-107	112-117	122-127	132-137	cm
	32-34	36-38	40-42	44-46	48-50	52-54	in
ACTUAL CHEST	94	104	114	124	134	144	cm
	37	41	45	48¾	52¾	56¾	in
ACTUAL LENGTH	65	67	69	71	73	75	cm
	25½	26½	27¼	28	28¾	29½	in
SLEEVE SEAM	47	49	51	52	53	53	cm
	18½	19¼	20	20½	20¾	20¾	in

YARN

Rowan Felted Tweed (DK weight; 50% wool, 25% viscose, 25% alpaca; 175m/191yds per 50g ball)							
CARBON (159)	6	7	7	8	9	9	x50g BALLS
BARN RED (196)	2	2	3	3	3	3	x50g BALLS

NEEDLES & ACCESSORIES

1 pair 3.25mm (UK 10/US 3) knitting needles
1 pair 3.75mm (UK 9/US 5) knitting needles
1 pair 4mm (UK 8/US 6) knitting needles
3.25mm (UK 10/US 3) circular needles, no more than 40cm long
Stitch holders

TENSION

24 sts and 32 rows to 10cm over st st on 3.75mm needles

YARN STOCKISTS

Rowan 01484 668200
www.knitrowan.com

For general abbreviations, see p89

SHAPE ARMHOLES

Keeping patt correct, cast off 4 (5:6:7:8:9) sts at beg of next 2 rows.
105 (115:125:135:145:155) sts.

Dec 1 st at each end of next 5 (5:7:7:9:9) rows, then on foll 2 (2:1:1:0:0) alt rows.
91 (101:109:119:127:137) sts.

Work 1 row, ending after chart row 14 and with RS facing for next row.

Change to 3.75mm needles.
Break off yarn A and cont in st st, beg with a K row, using yarn B only as folls:
Dec 1 st at each end of next and foll 1 (3:3:5:5:6) alt rows, then on foll 4th row.
85 (91:99:105:113:121) sts.
Cont straight until armhole meas 20 (21½:23:24½:26:27½) cm, ending with RS facing for next row.

SHAPE SHOULDERS AND BACK NECK

Next row (RS): Cast off 6 (6:7:8:8:9) sts, knit until there are 22 (24:26:28:31:33) sts on right needle and turn, leaving rem sts on a holder.
Work each side of neck separately.
Dec 1 st at neck edge of next 4 rows and at same time cast off 6 (6:7:8:9:9) sts at beg of 2nd row, then 6 (7:7:8:9:10) sts at beg of foll alt row.
Work 1 row.
Cast off rem 6 (7:8:8:9:10) sts.

With RS facing, slip centre 29 (31:33:33:35:37) sts onto a holder (for neckband), rejoin yarn and K to end.
Complete to match first side, reversing shapings.

FRONT

Work as given for Back until 40 (40:44:44:46:46) rows less have been worked than on Back to beg of shoulder shaping, ending with RS facing for next row.
85 (91:99:105:113:121) sts.

DIVIDE FOR FRONT NECK

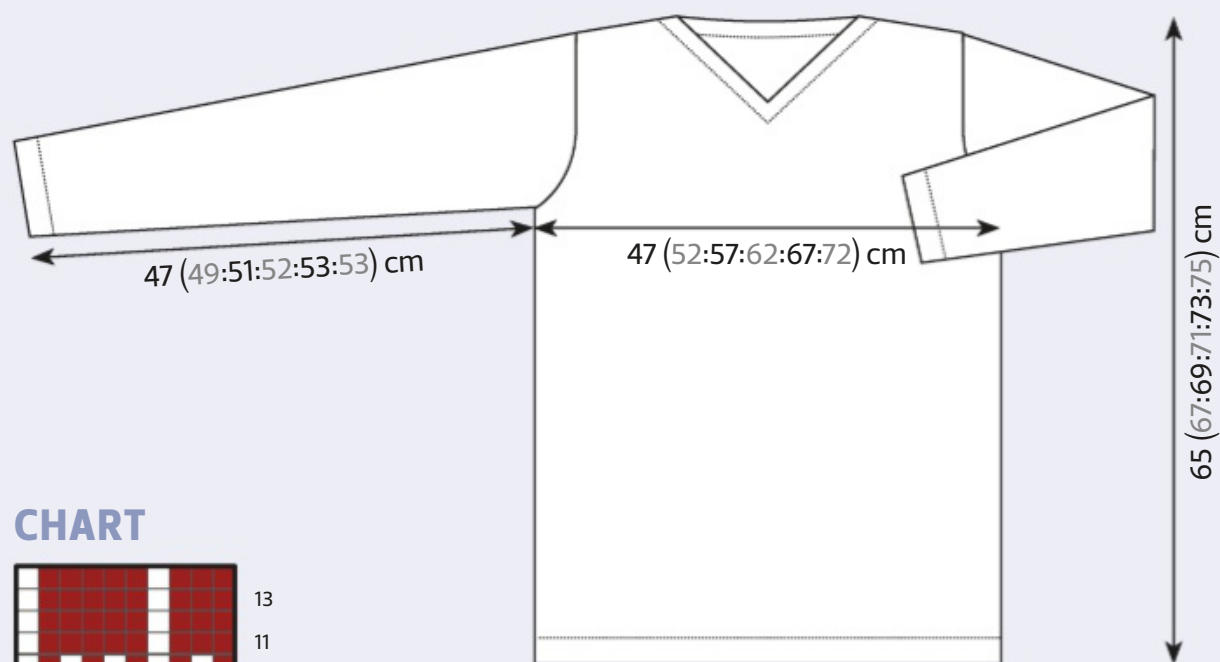
Next row (RS): K42 (45:49:52:56:60) and turn, leaving rem sts on a holder.
Work each side of neck separately.
Dec 1 st at neck edge of 2nd and foll 16 (18:18:18:19:21) alt rows, then on 1 (0:1:1:1:0) foll 4th row.
24 (26:29:32:35:38) sts.
Work 1 row, ending with RS facing for next row.

SHAPE SHOULDER

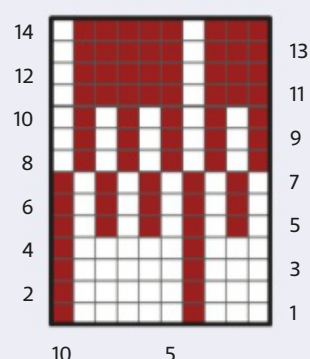
Cast off 6 (6:7:8:8:9) sts at beg of next and foll 2 (1:2:2:0:1) alt rows, then – (7:–:–:9:10) sts at beg of foll – (1:–:–:2:1) alt rows.
Work 1 row.
Cast off rem 6 (7:8:8:9:10) sts.

With RS facing, slip centre st onto a holder (for neckband), rejoin yarn and K to end.
42 (45:49:52:56:60) sts.

BLOCKING DIAGRAM



CHART



KEY

□ Yarn A
■ Yarn B

Stranded colourwork
blends the two
coloured sections

Complete to match first side, reversing shapings.

SLEEVES

Using 3.25mm needles and yarn A, cast on 55 (57:61:63:65:67) sts.

Beg with row 1, work in rib as given for Back for 12 rows, ending with RS facing for next row.

Change to 3.75mm needles.

Beg with a K row, now work in st st throughout as folls:

Inc 1 st at each end of 5th and every foll 6th row to 75 (79:77:83:91:101) sts, then on every foll 8th row until there are 91 (95:99:103:107:111) sts.

Cont straight until Sleeve meas 46½ (48½: 50½:51½:52½:52½) cm, ending with RS facing for next row.

Change to 4mm needles.

Beg on stitch 2 (10:8:6:4:2) and ending on stitch 2 (4:6:8:10:2), cont in patt from Chart as folls:

Work 2 rows, ending with RS facing for next row.

SHAPE TOP

Keeping patt correct, cast off 4 (5:6:7:8:9) sts at beg of next 2 rows.

83 (85:87:89:91:93) sts.

Dec 1 st at each end of next 5 rows, then on

foll 2 alt rows.

69 (71:73:75:77:79) sts.

Work 1 row, ending after chart row 14 and with RS facing for next row.

Change to 3.75mm needles.

Break off yarn A and cont in st st, beg with a K row, using yarn B only as folls:

Dec 1 st at each end of next and every foll alt row until 51 sts rem, then on foll 11 rows, ending with RS facing for next row. 29 sts.

Cast off 5 sts at beg of next 2 rows.

Cast off rem 19 sts.

MAKING UP

Block pieces gently, following any yarn care instructions on the ball band.

Join both shoulder seams using back stitch, or mattress stitch if preferred.

NECKBAND

With RS facing, using 3.25mm circular needles and yarn B, pick up and knit 40 (40:44:44:46:46) sts down left side of front neck, knit st on holder at base of V and mark this st with a coloured thread, pick up and knit 40 (40:44:44:46:46) sts up right side of front neck, and 5 sts down right side of back neck, K across 29 (31:33:33:35:37) sts on back holder, then pick up and knit 5 sts up left side of back neck.

120 (122:132:132:138:140) sts.

Round 1 (RS): *K1, P1; rep from * to end. This round sets position of rib.

Keeping rib correct, cont as folls:

Round 2: Rib to within 1 st of marked st, slip next 2 sts as though to K2tog (marked st is second of these 2 sts), K1, then pass 2 slipped sts over, rib to end.

Round 3: Rib to marked st, K marked st, rib to end.

Rep last 2 rounds 3 times more.

112 (114:124:124:130:132) sts.

Cast off in rib, still decreasing either side of marked st as before.

FINISHING

Place centre of cast-off edge of sleeve to shoulder seam. Set in sleeve, easing sleevehead into armhole.

Join side and sleeve seams. ☼



This pattern is taken from Rowan's seasonal pattern collection, *Magazine 66*. For details of your nearest stockist, call **01484 668200** or visit **www.knitrowan.com**.



Holtby от Annika Andrea Wolke

РАЗМЕРЫ

	XS	S	M	L	XL	XXL	
Обхват бюста	81-86	91-97	102-107	112-117	122-127	132-137	см
	32-34	36-38	40-42	44-46	48-50	52-54	д
Обхват бюста изделия	94	104	114	124	134	144	см
	37	41	45	48 ^{3/4}	52 ^{3/4}	56 ^{3/4}	д
Длина изделия	65	67	69	71	73	75	см
	25 ^{1/2}	26 ^{1/2}	27 ^{1/4}	28	28 ^{3/4}	29 ^{1/2}	д
Длина рукава	47	49	51	52	53	53	см
	18 ^{1/2}	19 ^{1/4}	20	20 ^{1/2}	20 ^{3/4}	20 ^{3/4}	д

ПРЯЖА

Пряжа **Rowan** Felted Tweed (толщина пряжи 4; 50% шерсть, 25% вискоза, 25% альпака; 175м/191 ярд в 50г)

CARBON (159)	6	7	7	8	9	9	х50г мотков
BARN RED (196)	2	2	3	3	3	3	х50г мотков

СПИЦЫ

Прямые спицы 3.25мм (UK 10/US 3)

Прямые спицы 3.75мм (UK 9/US 5)

Прямые спицы 4мм (UK 8/US 6)

Круговые спицы 3.25мм (UK 10/US 3) длиной не более 40 см

Держатель петель

ПЛОТНОСТЬ

24п и 32р = 10х10 см лиц гладью спицами 3.75мм

Классический мужской свитер с V-образной горловиной от Аники Андреа Волк связан пряжей **Rowan** Felted Tweed двумя цветами. Верхняя часть красного цвета перетекает в нижнюю часть синего цвета, используя изящный жаккардовый узор вокруг линии груди и по верху рукавов.

СПИНКА

На спицы 3.25мм нитью А набрать 113(125,137,149,161,173)п.

Ряд 1 (лиц ряд): 1лиц, *1изн, 1лиц; повторять от * до конца.

Ряд 2: 1изн, *1лиц, 1изн; повторять от * до конца.

Эти 2 ряда формируют резинку.

Вязать резинкой еще 10 рядов, закончив изн рядом.

Перейти на спицы 3.75мм.

Начиная с ряда лиц вязать лицевой гладью таким образом:

Вязать прямо до высоты спинки 42^{1/2} (43,43^{1/2},44,44^{1/2},45)см, закончив изн рядом.

Перейти на спицы 4мм.

Начиная с 1(5,9,3,7,1)п и заканчивая 3(9,5,1,7,3)п, используя технику жаккардового вязания Fair Isle, протягивая нерабочую нить свободно за работой продолжить вязать рисунок по Схеме, который вяжется лиц гладью, начиная с ряда лиц таким образом: Провязать 2 ряда, закончив изн рядом.

Формирование пройм

Сохраняя рисунок, закрыть 4(5,6,7,8,9)п в начале следующих 2 рядов.

105(115,125,135,145,155)п.

Закрывать по 1п с двух сторон следующих 5(5,7,7,9,9) рядов, затем в каждом 2(2,1,1,0,0) ряду.

91(101,109,119,127,137)п.

Провязать 1 ряд, закончив Рядом 14 схемы – изн ряд.

Перейти на спицы 3.75мм.

Обрезать нить А и продолжить вязать лицевой гладью, начиная с ряда лицевых, нитью В таким образом:

Убавить по 1п с двух сторон в следующем ряду и в следующем 1(3,3,5,5,6) ряду, затем в 4-м ряду. 85(91,99,105,113,121)п.

Продолжить вязать прямо до высоты проймы 20(21^{1/2},23,24^{1/2},26,27^{1/2})см, закончив изн рядом.

Плечевые скосы и вырез горловины

След ряд (лиц ряд): закрыть 6(6,7,8,8,9)п, лиц до последних 22(24,26,28,31,33)п, повернуть работу, а оставшиеся петли снять на держатель петель.

Продолжить обе стороны горловины вязать отдельно.

Убавить по 1п со стороны выреза горловины в следующих 4 рядах и в тоже время закрыть по 6(6,7,8,8,9)п в начале 2-го ряда, затем по 6(7,7,8,9,9)п в начале следующего 2-го ряда.

Провязать 1 ряд.

Закрывать оставшиеся 6(6,7,8,8,9)п.

С лиц стороны снять центральные 29(31,33,33,35,37)п на держатель петель (для горловины), присоединить нить и вязать лицевыми до конца.

Закончить второе плечо зеркально.

ПЕРЕД

Вязать как и Спинку, провязав на 40(40,44,44,46,46) рядов меньше, чем начало плечевых скосов, закончив изн рядом. 85(91,99,105,113,121)п.

Разделение выреза горловины переда

След ряд (лиц ряд): 42(45,49,52,56,60)лиц и повернуть работу, оставшиеся петли снять на держатель петель.

Вязать обе стороны отдельно.

Убавить по 1п со стороны выреза горловины во втором ряду и в каждом 2-м ряду 16(18,18,18,19,21) раз, затем в следующем 4-м ряду 1(0,1,1,1,0) раз.

24(26,29,32,35,38)п.

Провязать 1 ряд, закончив изн рядом.

Плечевой скос

Закрывать по 6(6,7,8,8,9)п в начале следующего ряда и в каждом втором ряду 2(1,2,2,0,1) раза, затем –(7,-,-,9,10)п в начале следующего –(1,-,-,2,1) ряда.

Провязать 1 ряд.

Закрывать оставшиеся 6(7,8,8,9,10)п.

С лиц стороны снять центральную петлю на держатель петель (для горловины), присоединить нить и вязать лицевыми до конца. 42(45,49,52,56,60)п.

Закончить второе плечо зеркально.

РУКАВА

На спицы 3.25мм нитью А набрать 55(57,61,63,65,67)п. Начиная с Ряда 1, вязать резинку, как на Спинке 12 рядов, закончив изн рядом.

Перейти на спицы 3.75мм.

Начиная с ряда лицевых, начать вязать лиц гладью таким образом:

Прибавить по 1п с двух сторон в 5-м ряду и в следующем 6-м ряду до 75(79,77,83,91,101)п, затем в каждом 8-м ряду до 91(95,99,103,107,111)п.

Продолжить вязать прямо до высоты рукава $46^{1/2}$ ($48^{1/2}$, $50^{1/2}$, $51^{1/2}$, $52^{1/2}$, $52^{1/2}$)см, закончив изн рядом.

Перейти на спицы 4мм.

Начиная с 2(10,8,6,4,2)п и заканчивая 2(4,6,8,10,20)п, вязать по Схеме таким образом:

Провязать 2 ряда, закончив изн рядом.

Окат рукава

Сохраняя рисунок, закрыть по 4(5,6,7,8,9)п в начале следующих 2 рядов. 83(85,87,89,91,93)п.

Убавить по 1п с двух сторон в следующих 5 рядах, затем 2 раза в каждом 2-м ряду. 69(71,73,75,77,79)п.

Провязать 1 ряд, закончив Рядом 14 Схемы – изн ряд.

Перейти на спицы 3.75мм.

Обрезать нить А и продолжить вязать лицевой гладью, начиная с ряда лицевых, нитью В таким образом:

Убавить по 1п с двух сторон в следующем ряду и в каждом 2-м ряду до 51п, затем в следующих 11 рядах, закончив изн рядом 29п.

Закрывать по 5п в начале следующих 2 рядов.

Закрывать оставшиеся 19п.

СБОРКА

Блокировать детали по размерам, следуя инструкции пряжи.

Сшить оба плечевых шва швом «назад иголку» или матрасным швом.

Горловина

С лиц стороны на круговые спицы 3.25мм нитью В набрать лицевыми 40(40,44,44,46,46)п вниз по левому краю горловины переда, 1лиц отложенная петля по центру V-образного выреза и пометить эту петлю цветной нитью, набрать лицевыми 40(40,44,44,46,46)п вверх по правому краю горловины переда, 5п по правому краю горловины спинки, лицевыми вдоль отложенных 29(31,33,33,35,37)п спинки, затем набрать лицевыми 5п по левому краю горловины спинки. 120(122,132,132,138,140)п.

Круг 1(лиц ряд): *1лиц, 1изн; повторять от * до конца.

Это установочный круг резинки.

Продолжить вязать резинкой таким образом:

Круг 2: вязать резинкой до последней петли перед отмеченной петлей, снять следующие 2п как при провязывании 2лиц вместе (отмеченная петля вторая из них), 1лиц, затем накинуть снятые петли на повязанную, вязать резинкой до конца.

Круг 3: вязать резинкой до отмеченной петли, провязать отмеченную петлю лицевой, резинкой до конца.

Повторять последние 2 круга еще 3 раза.

112(114,124,124,130,132)п.

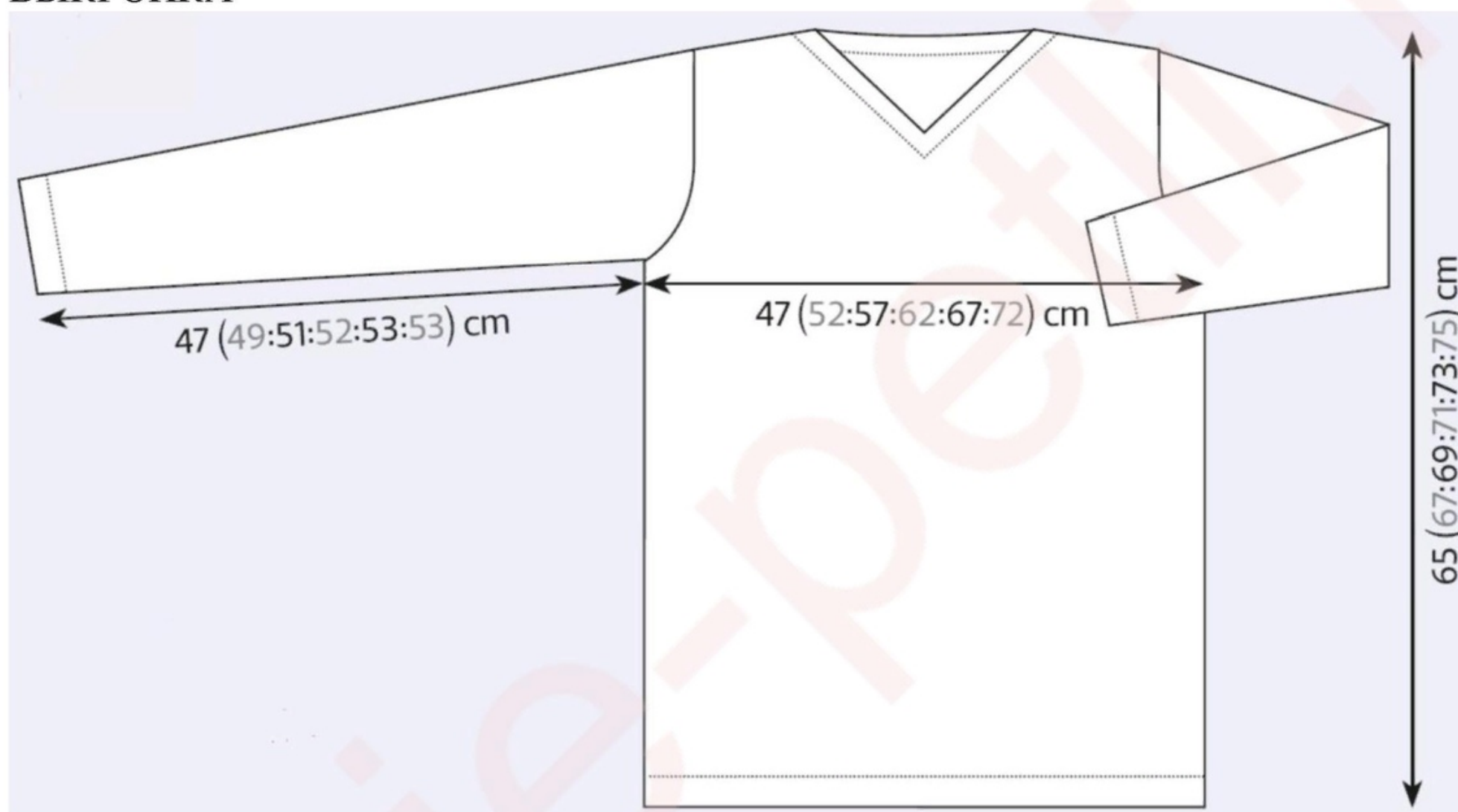
Закрывать петли резинки, сделав убавку отмеченной петли как и ранее.

ОКОНЧАНИЕ РАБОТЫ

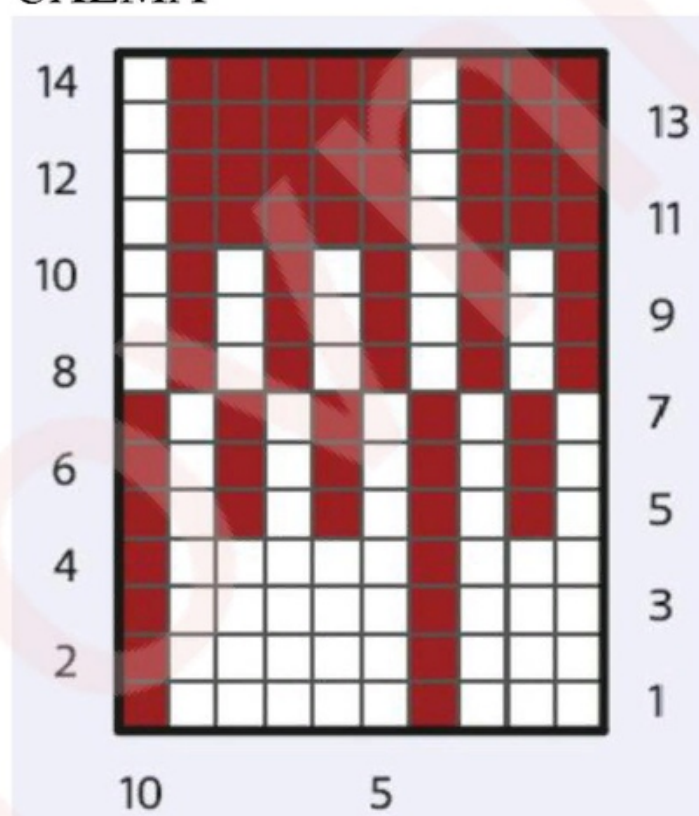
Совместить центра закрытого края оката рукава с плечевым швом. Вшить рукав, припосаживая его.

Сшить боковые швы и швы рукавов.

ВЫКРОЙКА



СХЕМА



Условные обозначения

	Нить цвета А
	Нить цвета В