

HALIBUT

BY CAITLIN HUNTER



HALIBUT

THE HALIBUT SWEATER IS A UNISEX, SIZE-INCLUSIVE YOKED COLORWORK SWEATER KNIT SEAMLESSLY FROM THE TOP DOWN. OPTIONS ARE GIVEN FOR A TURTLENECK, MOCK TURTLENECK OR CREW NECKLINE AND THE SLEEVE AND BODY LENGTH ARE EASILY ADJUSTED TO FIT A WIDE RANGE OF SIZES.

2 VERSIONS OF THE CHART ARE PROVIDED. THEY ARE THE SAME EXCEPT THAT THE COLORS ARE REVERSED FOR EASIER READING.

MATERIALS

Yarn:

Kelbourne Woolens Scout (100% wool)
274 yds [250 m] – 100 g) or other DK weight yarn.

MC: Charcoal Heather

CC: Grey Heather

Needles:

Main: US 6 [4 mm]

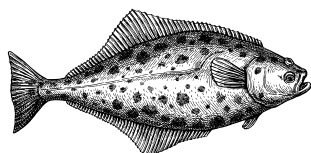
Ribbing: US 5 [3.75 mm]

Notions: Stitch Markers, scrap yarn or stitch holders

GAUGE

20 sts and 28 rows = 4 inches [10 cm] in colorwork and stockinette on main gauge needles.

Note- You should always knit your swatch the same way that the pattern is knit—in this case, in the round. Block your swatch as you will your finished garment and allow it to dry fully before measuring. You may find that you need to change needle sizes when knitting colorwork to maintain the required gauge.



Sizes: 1 (2, 3, 4, 5, 6) {7, 8, 9, 10}

Recommended ease: 6-10" [15.5-25.5 cm] of positive ease at the bust and 1-2" [2.5-5 cm] of positive ease at the sleeve. See schematic on page 7 for full fit details.

Sweater shown is size 2 on a 36" [91.5 cm] body with 6" [15.5 cm] of positive ease

Finished bust circumference: 38 (42, 46, 50, 54, 58) [62, 66, 70, 74]" {96.5 (106.5, 117, 127, 137, 147.5) [157.5, 167.5, 178, 188] cm}

Yardage: *Please note that yardage is estimated, and can vary between knitters.*

MC: 987 (1096, 1206, 1316, 1414, 1513) {1622, 1732, 1831, 1929} yards
[902 (1002, 1102, 1203, 1293, 1383) {1483, 1583, 1673, 1764} meters]

Skeins: 4 (4, 5, 5, 6, 6) {6, 7, 7, 8}

CC: 225 (249, 274, 299, 322, 344) {369, 394, 416, 439} yards
[205 (228, 251, 274, 293, 314) {337, 360, 381, 401} meters]

Skeins: 1 (1, 1, 2, 2, 2) {2, 2, 2, 2}

HALIBUT

DIRECTIONS

NECKLINE

With the ribbing needles and MC, CO 100 (104, 108, 112, 116, 120) {128, 132, 136, 140} sts using your preferred cast-on method. Sample uses Long Tail Cast-On. Join in the round and PM to indicate BOR, taking care not to twist sts. This marker indicates the center back of the sweater.

Neckline Ribbing

Round 1: *K1, p1; repeat from * to BOR.

Repeat Round 1 until work measures desired length for your chosen neckline style.

Turtleneck: 11" [28 cm]

Mock turtleneck (pictured): 4.5" [11.5 cm]

Crew Neck: 1" [2.5 cm] for a standard crew neck.

Switch to main gauge needles.

K 1 round.

Increase Round 1:

Size 1: K1, (m1L, k3) 15 times, (m1L, k2) 4 times, (m1L, k3) 15 times, m1L, k1. 35 sts increased

Size 2: K1, (m1L, k3) 6 times, (m1L, k2) 33 times, (m1L, k3) 6 times, m1L, k1. 46 sts increased

Size 3: K1, (m1L, k1) 3 times, (m1L, k2) 50 times, (m1L, k1) 3 times, m1L, k1. 57 sts increased

Size 4: K1, (m1L, k1) 12 times, (m1L, k2) 43 times, (m1L, k1) 12 times, m1L, k1. 68 sts increased

Sizes 5-10: *K2, m1L; repeat from * to BOR. 58, 60, 64, 66, 68, 70 sts increased

135 (150, 165, 180, 174, 180) {192, 198, 204, 210} sts

Knit 1 (1, 2, 2, 2, 3){3, 3, 3, 3} round(s).

SHORT ROWS

You will now begin working part of your stitches in short rows, back and forth, to shape the back neck. This pattern uses the wrap and turn short row method, but you can substitute any short row method you prefer.

Row 1 (RS): From BOR, k 39 (43, 48, 52, 50, 52) {55, 57, 59, 61} sts, w&t.

Row 2 (WS): P 39 (43, 48, 52, 50, 52) {55, 57, 59, 61}, sm, p 39 (43, 48, 52, 50, 52) {55, 57, 59, 61} sts, w&t.

Row 3 (RS): K to 5 sts before last wrapped st, w&t.

Row 4 (WS): P to 5 sts before last wrapped st, w&t.

Repeat Rows 3 and 4 two (two, two, two, three, three) {three, three, three, three} times more.

Next Round: K to BOR, sm, k around, working wraps with their corresponding sts as you come to them.

Sizes 1-4, move ahead to Yoke Chart. Sizes 5-10, k one round then work Increase Round 2.

Increase Round 2 (sizes 5-10 only):

Size 5: K4, (m1L, k9) 3 times, (m1L, k8) 14 times, (m1L, k9) 3 times, m1L, k4. 21 sts increased

Size 6: *K6, m1L; repeat from * to BOR. 30 sts increased

Size 7: K3, (m1L, k5) 3 times, (m1L, k6) 26 times, (m1L, k5) 3 times, m1L, k3. 33 sts increased

Size 8: K2, (m1L, k5) 15 times, (m1L, k4) 11 times, (m1L, k5) 15 times, m1L, k2. 42 sts increased

Size 9: *K4, m1L; repeat from * to BOR. 51 sts increased

Size 10: K2, (m1L, k3) 15 times, (m1L, k4) 29 times, (m1L, k3) 15 times, m1L, k2. 60 sts increased

135 (150, 165, 180, 195, 210) {225, 240, 255, 270} sts

HALIBUT

Knit 0 (0, 0, 0, 0, 1) {2, 3, 3, 3} round(s).

YOKE CHART

Begin chart, changing colors and making increases as shown.

End chart. Break CC.

288 (320, 352, 384, 418, 448) {480, 512, 544, 576} sts

K 1 round.

Increase Round 3:

Size 1: K14, (m1L, k29) 4 times, m1L, k28, (m1L, k29) 4 times, m1L, k14. *10 sts increased*

Size 2: K27, (m1L, k53) 2 times, m1L, k54, (m1L, k53) 2 times, m1L, k27. *6 sts increased*

Sizes 3-10: m1L, k approximately halfway around, m1L, k to BOR. *2 sts increased*

298 (326, 354, 386, 418, 450) {482, 514, 546, 578} sts

Knit 0 (1, 2, 3, 4, 6) {8, 8, 8, 8} round(s).

SEPARATE BODY AND SLEEVES

Still using MC and main needle, from BOR, k 44 (49, 54, 60, 65, 70) {74, 79, 85, 90} sts, place next 60 (64, 68, 73, 78, 85) {93, 98, 103, 108} sts on holder for right sleeve, cast on 6 (6, 6, 5, 4, 5) {7, 6, 5, 4} sts for underarm, k 89 (99, 109, 120, 131, 140) {148, 159, 170, 181} sts, place next 60 (64, 68, 73, 78, 85) {93, 98, 103, 108} sts on holder left sleeve, cast on 6 (6, 6, 5, 4, 5) {7, 6, 5, 4} sts for underarm, k to BOR.

190 (210, 230, 250, 270, 290) {310, 330, 350, 370} body sts

BODY

With MC and main needle, knit in stockinette until body measures 8" [20.5 cm] from underarm, or to your preferred length before 3" [8 cm] ribbed hem. This length is approximately hip length on a 5'5" [165 cm] tall person.

Hem Ribbing

Switch to ribbing needles.

Round 1: *K1, p1; repeat from * to BOR.

Repeat Round 1 until hem measures 3" [8 cm].

Bind off in pattern using a stretchy bind off method.

SLEEVES (Both worked the same):

Move held sleeve sts onto main needle. Join MC at underarm to begin knitting around. Knit all sts, picking up and knitting 6 (6, 6, 5, 4, 5) {7, 6, 5, 4} underarm sts when you come to them, placing m in approximate center of underarm sts for BOR.

66 (70, 74, 78, 82, 90) {100, 104, 108, 112} sleeve sts

Work in stockinette stitch until sleeve measures .5" [1.25 cm] from underarm. Begin sleeve decreases.

Sleeve Decreases

Step 1: K1, k2tog, k to 3 sts before BOR, ssk, k1. *2 sts decreased*

Step 2: Work in stockinette for 5 (4, 4, 4, 4, 3) {2, 2, 2, 2} rounds.

Work Steps 1 and 2 as above 15 (16, 17, 19, 20, 24) {28, 29, 30, 31} times.

36 (38, 40, 40, 42, 42) {44, 46, 48, 50} sts

All sizes, continue to work in stockinette until sleeve measures 15" [38 cm] from underarm, or to desired length minus sleeve cuff.

Sleeve Cuff Ribbing

Round 1: *K1, p1; repeat from * to BOR.

Repeat Round 1 until ribbing measures 3" [8 cm].

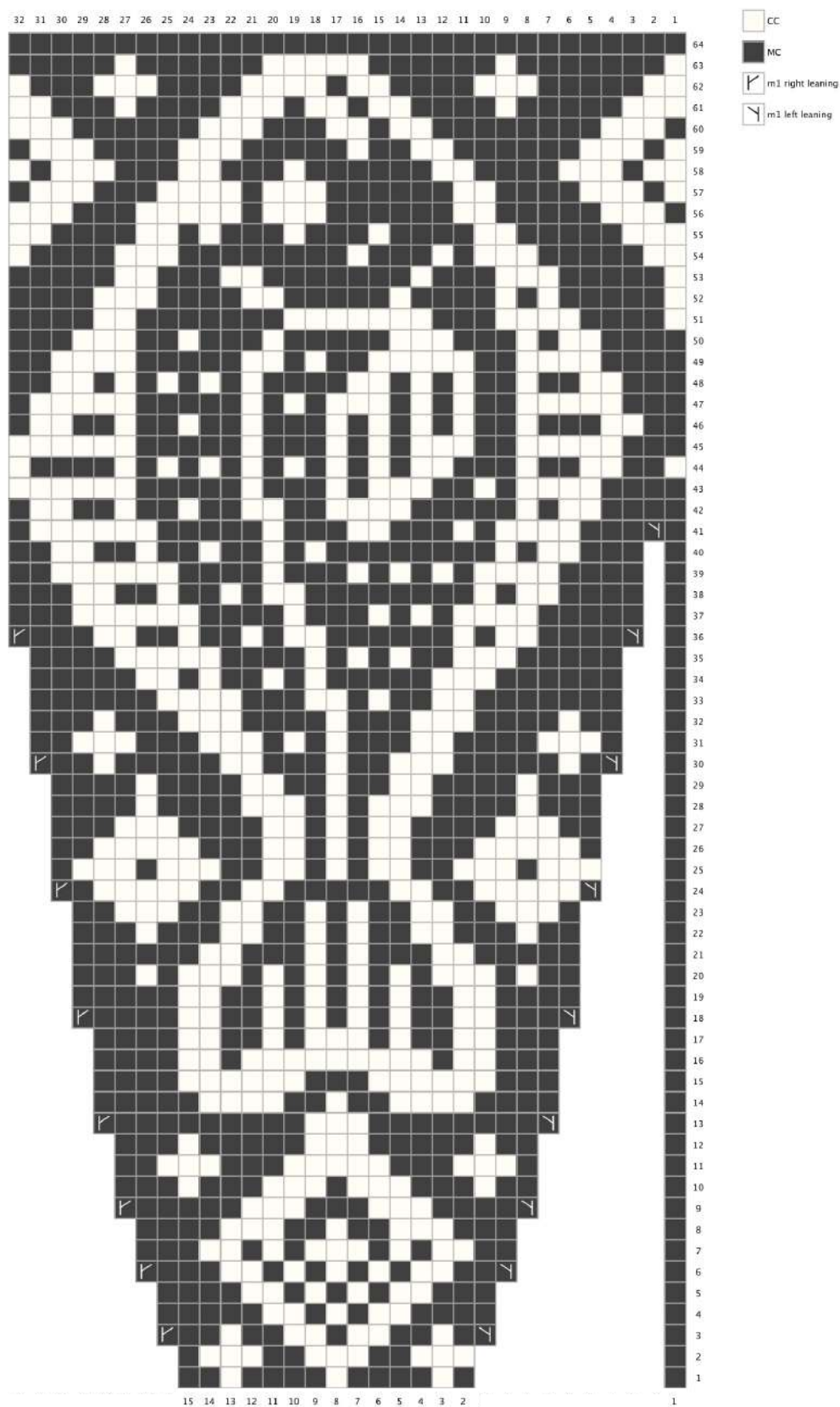
Bind off in pattern using a stretchy bind off method.

FINISHING

Weave in ends and block. Enjoy your sweater!



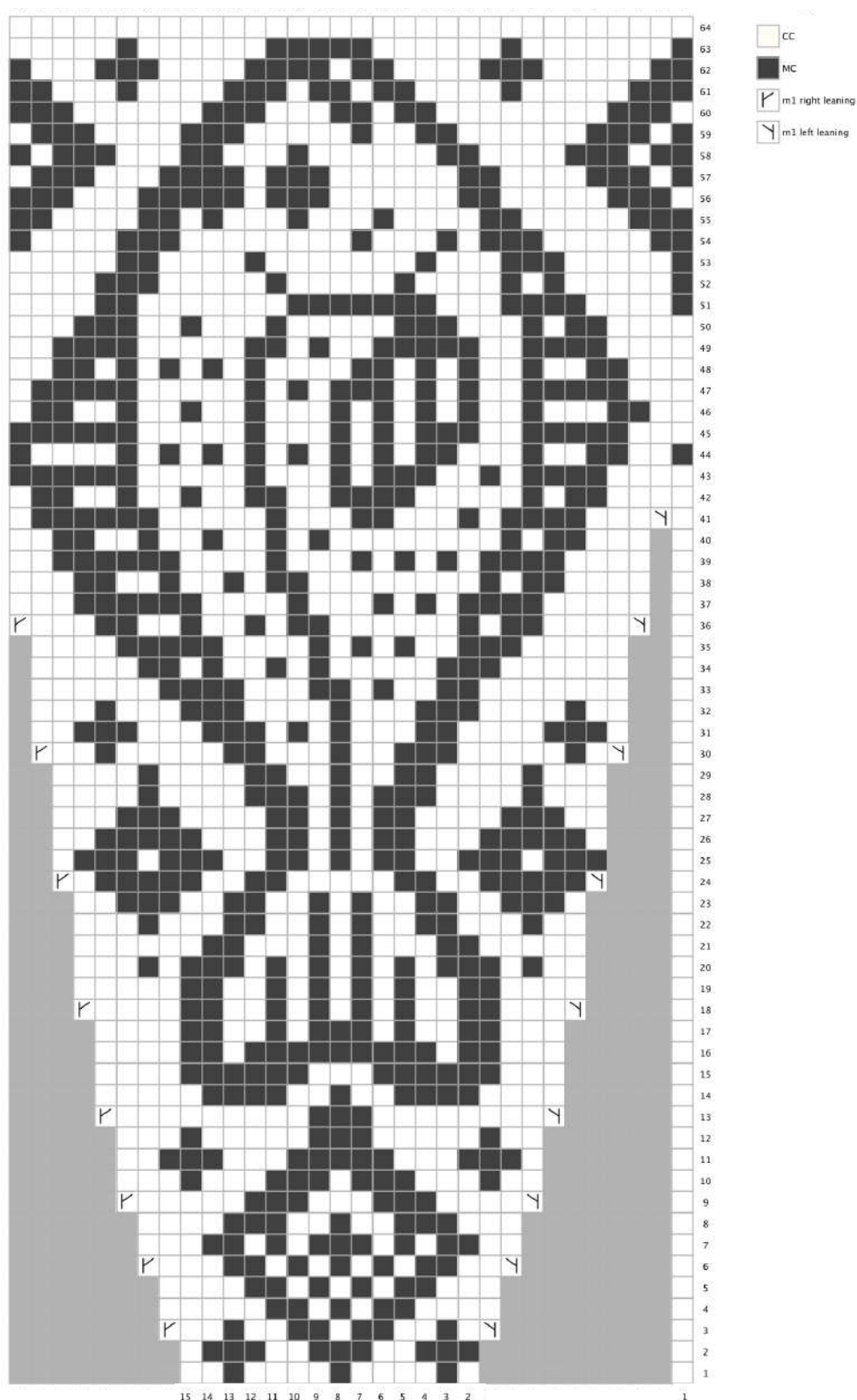
HALIBUT



don't forget
about me!

Chart Note- Note that st 1 appears to the right of the rest of the sts at the beginning of the chart. This stitch acts as a border between paired increases.

HALIBUT

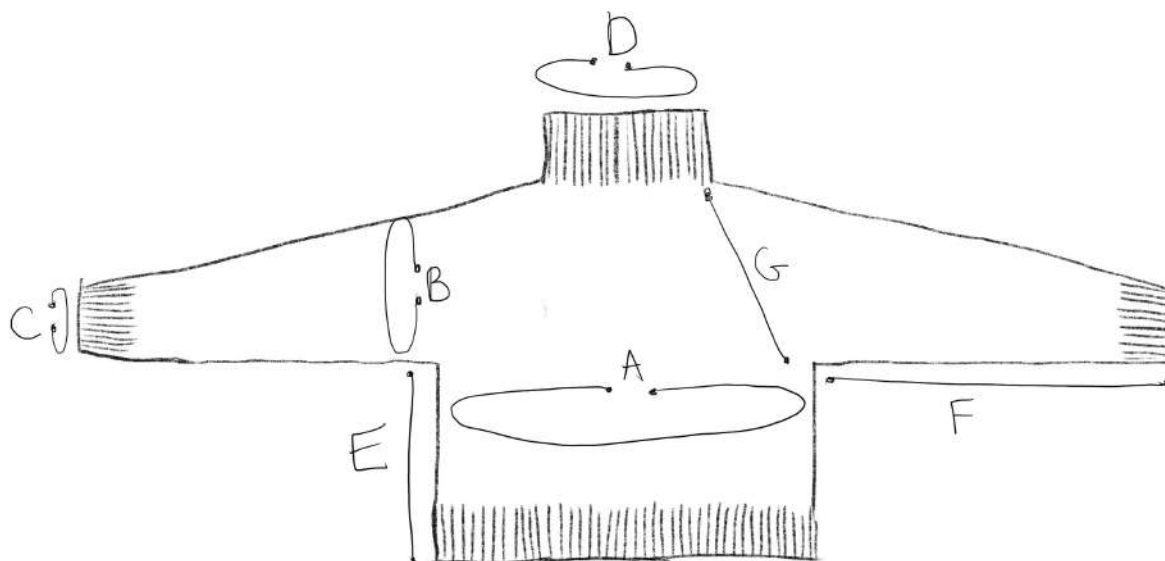


don't forget
about me!

Chart Note- Note that st 1 appears to the right of the rest of the sts at the beginning of the chart. This stitch acts as a border between paired increases.

HALIBUT

SCHEMATIC



	1	2	3	4	5	6	7	8	9	10
A- Chest Circumference inches	38	42	46	50	54	58	62	66	70	74
A- cm	96.5	106.5	117	127	137	147.5	157.5	167.5	178	188
B- Sleeve Circumference (upper arm) inches	13.25	14	15	15.75	16.5	18	20	21	21.75	22.5
B- cm	33.5	35.5	38	40	42	45.5	51	53.5	55	57
C- Sleeve Cuff Circumference inches	7.25	7.75	8	8	8.5	8.5	9	9.25	9.6	10
C- cm	18.5	19.5	20.5	20.5	21.5	21.5	23	23.5	24.5	25.5
D- Collar Circumference inches	18.25	19	19.75	20.5	21	22	23.25	24	24.75	25.5
D- cm	46.5	48.5	50	52	53.5	56	59	61	63	65
E- Body Length inches	11	11	11	11	11	11	11	11	11	11
E- cm	28	28	28	28	28	28	28	28	28	28
F- Sleeve Length inches	20	20	20	20	20	20	20	20	20	20
F- cm	51	51	51	51	51	51	51	51	51	51
G- Yoke Depth inches	10	10.25	10.25	10.5	11	11.25	11.75	12	12	12
G- cm	25.5	26	26	26.5	28	28.5	30	30.5	30.5	30.5

HALIBUT

ABBREVIATIONS

BOR	beginning of round
CC	Contrast Color
CO	Cast on
K	knit
k2tog	knit 2 together
m1L	Make one left leaning
MC	Main Color
P	purl
RS	right side
sm	Slip marker
ssk	slip, slip, knit
st(s)	stitch(es)
w&t	Wrap and turn
WS	wrong side



For pattern support, please visit my Ravelry Group, Boyland Knitworks. You can contact the designer at boylandknitworks@gmail.com.

Find more designs by Caitlin Hunter at www.boylandknitworks.com

On Ravelry as: boylandknitworks

Follow me on Instagram: boylandknitworks

Share your finished objects and see others on social media with the tags #boylandknitworks and #halibutsweater

Thank you for supporting independent design!



Свитер **HALIBUT** от **CAITLIN HUNTER**

Halibut - это свитер унисекс с цветным узором на кокетке, который легко связать сверху вниз. Предлагаются варианты с горловиной водолазки, коротким воротником или округлым вырезом горловины, а длина рукавов и длина тела легко регулируются в соответствии с широким диапазоном размеров. Предоставляются 2 версии схемы. Они одинаковы, за исключением того, что цвета поменяны местами для облегчения чтения схемы.

Пряжа:

Kelbourne Woolens Scout (100% шерсть) 250 м – 100 г) или любая аналогичная пряжа.

MC: Charcoal Heather

CC: Grey Heather



Спицы:

Основные: 4 мм

Резинка: 3.75 мм

Инструменты:

маркеры, ненужная пряжа или петледержатели

Плотность вязания:

20 петель x 28 рядов = 10 x 10 см лицевой гладью на спицах основного размера.

Примечание: Вы всегда должны вязать свой образец так же, как указано в описании, — в данном случае по кругу. Заблокируйте образец так же, как и готовое изделие, и дайте ему полностью высохнуть перед измерением. Вы можете обнаружить, что вам нужно изменить размеры спиц при вязании цветного узора, чтобы сохранить необходимую плотность.

Размеры:

1 (2, 3, 4, 5, 6) {7, 8, 9, 10}

Рекомендуемая свобода облегания: 6-10" [15.5-25.5 см] по груди и 1-2" [2.5-5 см] по рукавам.

Свитер на фото показан в размере 2 на окружности груди 36" [91.5 см] с прибавкой на свободное облегание 6" [15.5 см]

Окончательная окружность груди: 38 (42, 46, 50, 54, 58) [62, 66, 70, 74]" {96.5 (106.5, 117, 127, 137, 147.5) [157.5, 167.5, 178, 188] см}

Расход пряжи: учтите, что указан примерный расход пряжи, и он может меняться в зависимости от выбранной пряжи, плотности вязания и модификаций.

МС: 902 (1002, 1102, 1203, 1293, 1383) {1483, 1583, 1673, 1764} м

мотки: 4 (4, 5, 5, 6, 6) {6, 7, 7, 8}

СС: 205 (228, 251, 274, 293, 314) {337, 360, 381, 401} м

мотки: 1 (1, 1, 2, 2, 2) {2, 2, 2, 2}

ИНСТРУКЦИИ

Горловина

Спицами для резинки и пряжей МС, набрать 100 (104, 108, 112, 116, 120) {128, 132, 136, 140} петель предпочитаемым способом. В данном случае петли набирают с помощью длинного конца нити. Соединить работу в круг и РМ для BOR, стараясь не перекрутить петли. Этот маркер находится в центре спинки.

Резинка горловины

Круг. ряд 1: *1 лиц, 1 изн; повторять от * до BOR.

Повторять круг. ряд 1 на длину в зависимости от выбранного вами стиля.

Горловина водолазки: 11"[28 см]

Короткая горловина (как на фото): 4.5"[11.5 см]

Круглая горловина: 1"[2.5 см]

Перейти на основные спицы.

Вязать 1 круг. ряд лиц. петлями.

Круг. ряд прибавок 1:

Размер 1: 1 лиц, (m1L, 3 лиц) 15 раз, (m1L, 2 лиц) 4 раза, (m1L, 3 лиц) 15 раз, m1L, 1 лиц. 35 петель прибавлено.

Размер 2: 1 лиц, (m1L, 3 лиц) 6 раз, (m1L, 2 лиц) 33 раза, (m1L, 3 лиц) 6 раз, m1L, 1 лиц. 46 петель прибавлено

Размер 3: 1 лиц, (m1L, 1 лиц) 3 раза, (m1L, 2 лиц) 50 раз, (m1L, 1 лиц) 3 раза, m1L, 1 лиц. 57 петель прибавлено

Размер 4: 1 лиц, (m1L, 1 лиц) 12 раз, (m1L, 2 лиц) 43 раза, (m1L, 1 лиц) 12 раз, m1L, 1 лиц. 68 петель прибавлено

Размеры 5-10: *2 лиц, m1L; повторять от * до BOR. 58, 60, 64, 66, 68, 70 петель прибавлено 135 (150, 165, 180, 174, 180) {192, 198, 204, 210} петель

Вязать 1 (1, 2, 2, 2, 3) {3, 3, 3, 3} круг. рядов лиц. петлями.

Укороч. ряды

Далее вы начнете вязать часть петель укороченными рядами, туда и обратно, для формирования горловины.

В описании используют способ укороченных рядов «обернут и повернуть», но вы можете использовать любой способ по вашему предпочтению.

Ряд 1 (лиц): от BOR, 39 (43, 48, 52, 50, 52) {55, 57, 59, 61} лиц, w&t.

Ряд 2 (изн): 39 (43, 48, 52, 50, 52) {55, 57, 59, 61} изн, sm, 39 (43, 48, 52, 50, 52) {55, 57, 59, 61} изн, w&t.

Ряд 3 (лиц): лиц. до 5 петель перед последней обернутой петлей, w&t.

Ряд 4 (изн): изн. до 5 петель перед последней обернутой петлей, w&t.

Повторить ряды 3 и 4 еще 2 (2, 2, 2, 3, 3) {3, 3, 3, 3} раза.

След. круг. ряд: лиц. до BOR, sm, лиц. по кругу, провязывая обертки вместе с соответствующими петлями, когда вы до них дойдете.

Размеры 1-4, перейти к схеме кокетки.

Размеры 5-10, вязать лиц. еще один круг. ряд, затем вязать круг. ряд прибавок 2.

Круг. ряд прибавок 2 (размеры 5-10):

Размер 5: 4 лиц, (m1L, 9 лиц) 3 раза, (m1L, 8 лиц) 14 раз, (m1L, 9 лиц) 3 раза, m1L, 4 лиц. 21 петля прибавлена

Размер 6: *6 лиц, m1L; повторять от * до BOR. 30 петель прибавлено

Размер 7: 3 лиц, (m1L, 5 лиц) 3 раза, (m1L, 6 лиц) 26 раз, (m1L, 5 лиц) 3 раза, m1L, 3 лиц. 33 петли прибавлено

Размер 8: 2 лиц, (m1L, 5 лиц) 15 раз, (m1L, 4 лиц) 11 раз, (m1L, 5 лиц) 15 раз, m1L, 2 лиц. 42 петли прибавлено

Размер 9: *4 лиц, m1L; повторять от * до BOR. 51 петля прибавлена

Размер 10: 2 лиц, (m1L, 3 лиц) 15 раз, (m1L, 4 лиц) 29 раз, (m1L, 3 лиц) 15 раз, m1L, 2 лиц. 60 петель прибавлено

135 (150, 165, 180, 195, 210) {225, 240, 255, 270} петель.

Вязать 0 (0, 0, 0, 0, 1) {2, 3, 3, 3} круг. рядов лиц. петлями.



Схема кокетки

Начать схему, меняя цвета и делая прибавки как показано.

Схема закончена. Оборвать нить СС.

288 (320, 352, 384, 418, 448) {480, 512, 544, 576} петель

Вязать 1 круг. ряд лиц. петлями.

Круг. ряд прибавок 3:

Размер 1: 14 лиц, (m1L, 29 лиц) 4 раза, m1L, 28 лиц, (m1L, 29 лиц) 4 раза, m1L, 14 лиц. 10 петель прибавлено

Размер 2: 27 лиц, (m1L, 53 лиц) 2 раза, m1L, 54 лиц, (m1L, 53 лиц) 2 раза, m1L, 27 лиц. 6 петель прибавлено

Размеры 3-10: m1L, вязать лиц. примерно половину петель, m1L, лиц до BOR. 2 петли прибавлено

298 (326, 354, 386, 418, 450) {482, 514, 546, 578} петель.

Вязать 0 (1, 2, 3, 4, 6) {8, 8, 8, 8} круг. рядов лиц. петлями.

Отделение тела и рукавов

Все еще используя пряжу МС и основные спицы, от BOR, 44 (49, 54, 60, 65, 70) {74, 79, 85, 90} лиц, поместить след. 60 (64, 68, 73, 78, 85) {93, 98, 103, 108} петель на ненужную пряжу для правого рукава, набрать 6 (6, 6, 5, 4, 5) {7, 6, 5, 4} петель подмышки, 89 (99, 109, 120, 131, 140) {148, 159, 170, 181} лиц, поместить след. 60 (64, 68, 73, 78, 85) {93, 98, 103, 108} петель на держатель для левого рукава, набрать 6 (6, 6, 5, 4, 5) {7, 6, 5, 4} петель для подмышки, лиц. до BOR.

190 (210, 230, 250, 270, 290) {310, 330, 350, 370} петель тела

Тело

Пряжей МС и основными спицами, вязать лиц. гладью на длину тела 8" [20.5 см] от подмышки, или на 3"[8 см] короче нужной длины.

Резинка низа

Перейти на спицы для резинки.

Круг. ряд 1: *1 лиц, 1 изн; повторять от * до BOR.

Повторять круг. ряд 1 на длину резинки 3"[8 см].

Закрыть петли по рисунку эластичным способом.

Рукава (оба одинаковые)

Поместить отложенные петли рукава на основные спицы. Присоединить нить МС у подмышки для начала вязания по кругу. Вязать все петли лиц, поднимая и провязывая 6 (6, 6, 5, 4, 5) {7, 6, 5, 4} петель подмышки, когда вы до них дойдете, помещая маркер в центре петель подмышки для BOR.

66 (70, 74, 78, 82, 90) {100, 104, 108, 112} петель рукава.

Вязать лиц. гладью на длину рукава 1.25 см от подмышки. Начать убавки рукава.

Убавки рукава

Шаг 1: 1 лиц, k2tog, лиц. до 3 петель перед BOR, ssk, 1 лиц. 2 петли убавлено

Шаг 2: вязать лиц. гладью еще 5 (4, 4, 4, 4, 3) {2, 2, 2, 2} круг. рядов.

Вязать шаги 1 и 2 15 (16, 17, 19, 20, 24) {28, 29, 30, 31} раз.

36 (38, 40, 40, 42, 42) {44, 46, 48, 50} петель

Продолжать вязать лиц. гладью на длину 15" [38 см] от подмышки, или на нужную длину минус манжета рукава.

Манжета

Круг. ряд 1: *1 лиц, 1 изн; повторять от * до BOR.

Повторять круг. ряд 1 на длину резинки 3" [8 см].

Закрыть петли по рисунку эластичным способом.

Окончание

Спрятать концы нитей и заблокировать свитер по размерам

Глоссарий:

BOR – начало круг. ряда

СС – контрастный цвет

К - лицевая

K2TOG - вязать 2 петли вместе лиц. [1 петля убавлена]

М - маркер

Р - изнаночная

МС – основной цвет

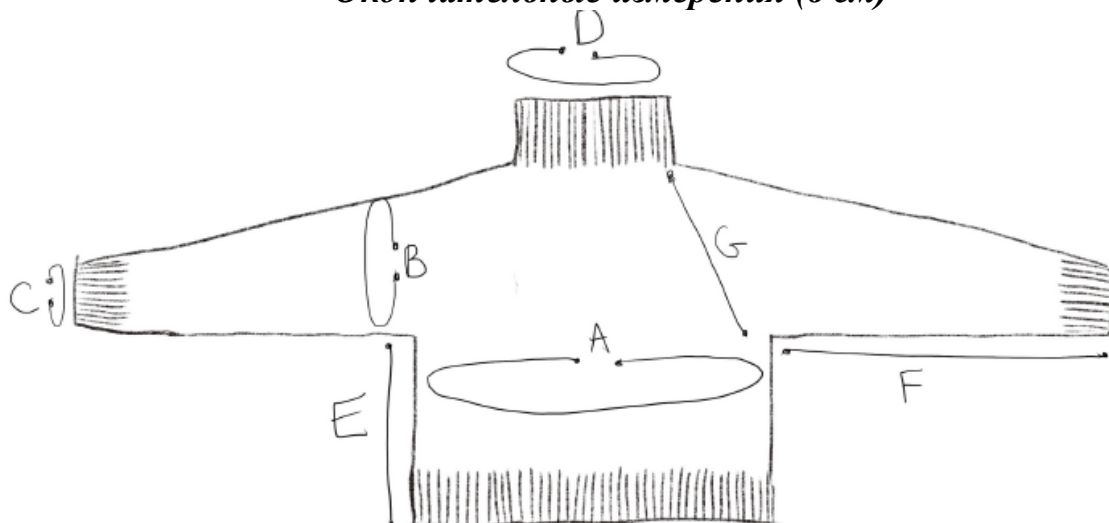
РМ – поместить маркер

SM – переснять маркер

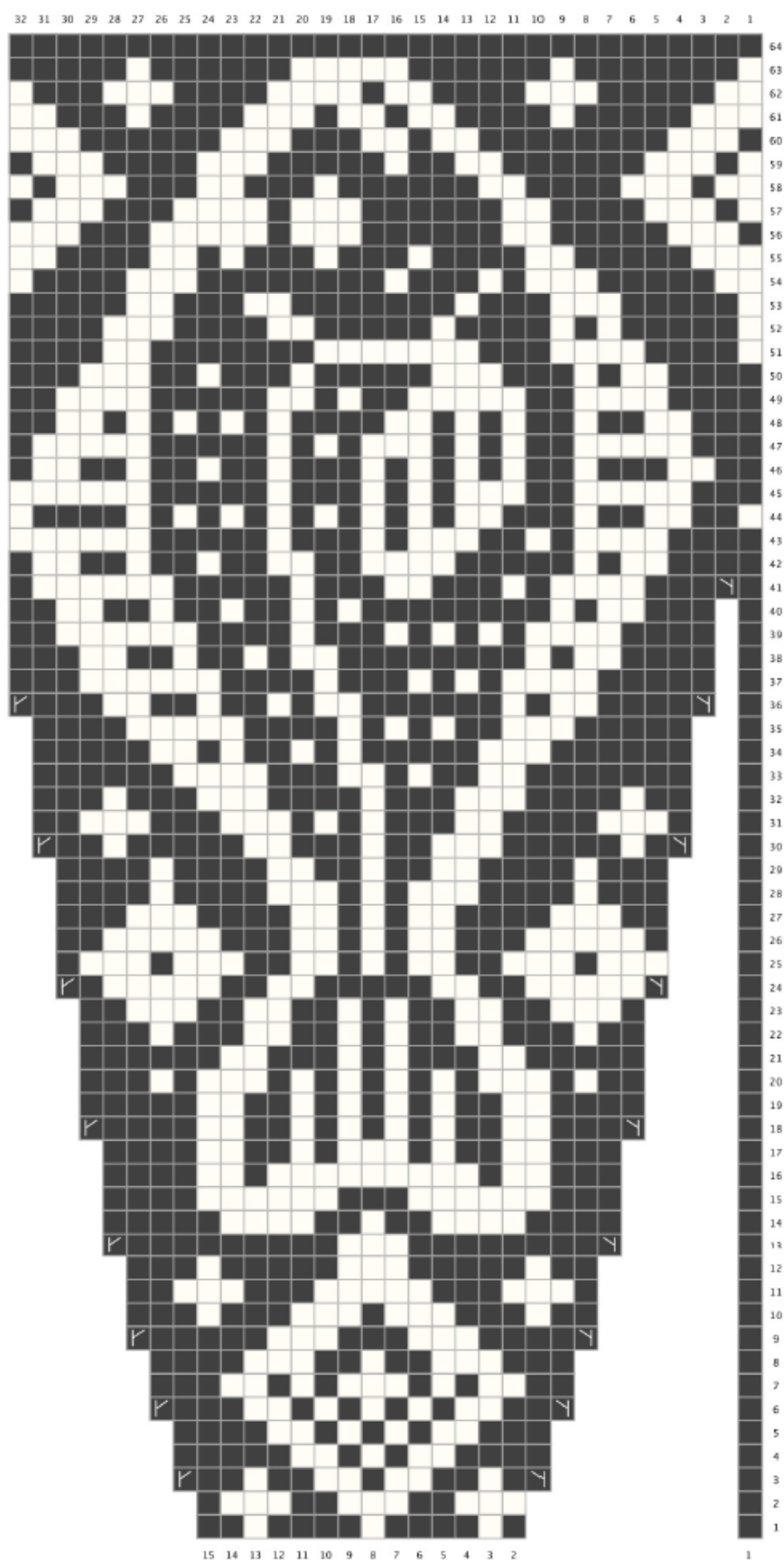
SSK - убавка петель с наклоном влево (снять одну петлю лицевой на правую спицу, снять еще одну как лицевую на правую спицу, продеть левую спицу в две снятые петли слева направо за передние стенки этих двух петель и провязать обе петли вместе лицевой за заднюю стенку)

W&T – обернуть и повернуть: лиц. ряд (изн. ряд) снять след. петлю на правую спицу, перенести нить сзади (спереди) наперед (назад), снять петлю назад на левую спицу. Повернуть работу на другую сторону, перенося нить перед (позади) работы. Вяжите первые несколько петель туго после обертки, чтобы не было отверстий.

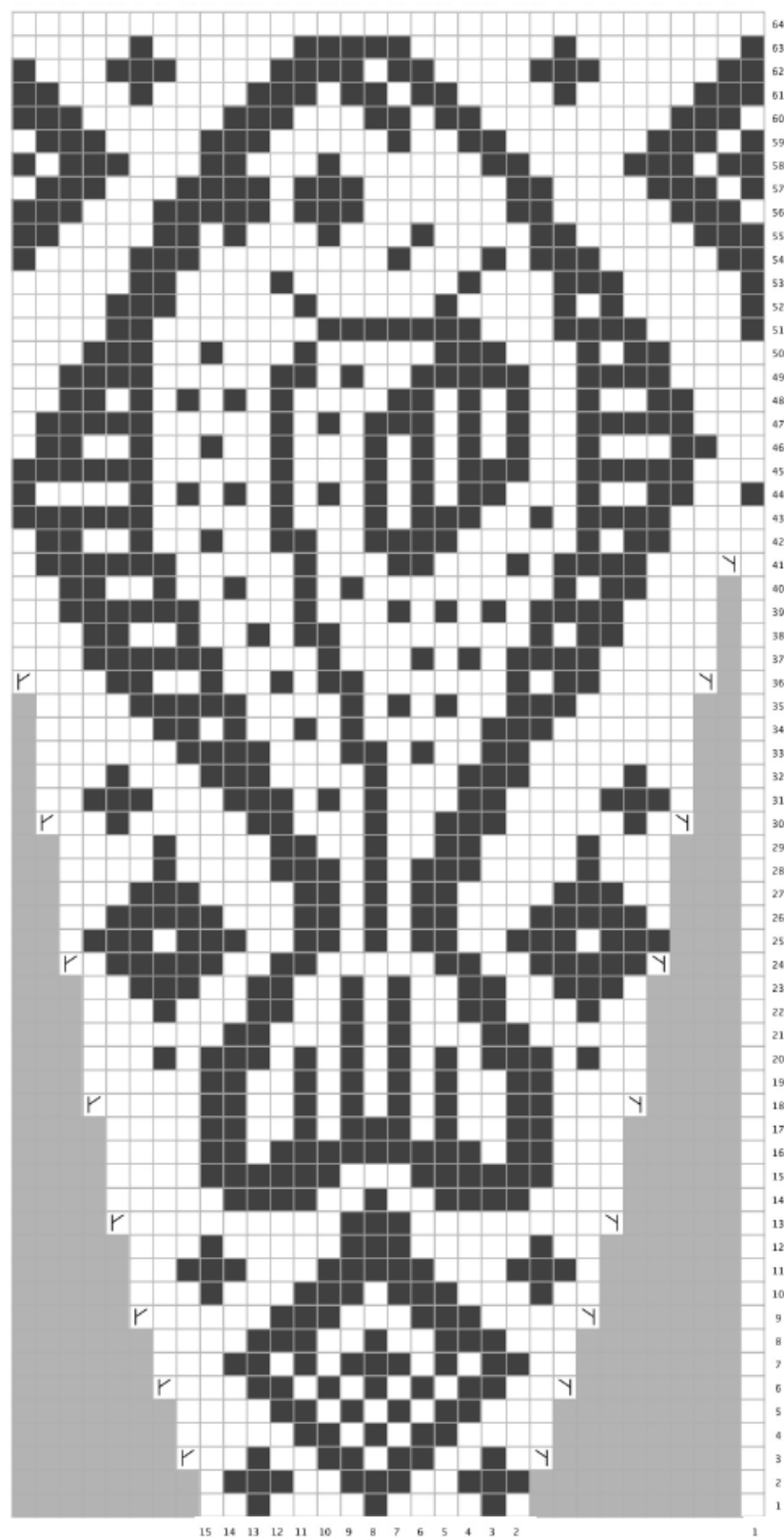
Окончательные измерения (в см)



	1	2	3	4	5	6	7	8	9	10
A. Окружность груди	96,5	106,5	117	127	137	147,5	157,5	167,5	178	188
B. Окружность рукава (в верхней части рукава)	33,5	35,5	38	40	42	45,5	51	53,5	55	57
C. Окружность манжеты рукава	18,5	19,5	20,5	20,5	21,5	21,5	23	23,5	24,5	25,5
D. Окружность воротника	46,5	48,5	50	52	53,5	56	59	61	63	65
E. Длина тела	28	28	28	28	28	28	28	28	28	28
F. Длина рукава	51	51	51	51	51	51	51	51	51	51
G. Глубина кокетки	25,5	26	26	26,5	28	28,5	30	30,5	30,5	30,5



*Примечание к схеме - Обратите внимание, что петля 1 отображается справа от остальных петель в начале схемы.
Эта петля считается как граница между парными прибавками.*



*Примечание к схеме - Обратите внимание, что петля 1 отображается справа от остальных петель в начале схемы.
Эта петля считается как граница между парными прибавками.*