

EASY V

by Caitlin Hunter



BOYLAND
KNITWORKS

EASY V

MATERIALS

Yarn:

MC

Ritual Dyes

Elder (100% Rambouillet Wool)

190 yards [174 meters] 100 grams

Light Worsted weight

CCs

Spincycle Yarns

Dream State (100% American Wool)

150 yards [137 meters] 50 grams

Worsted weight

Colors used in sample:

MC: Clay (salmon pink)

CC1: Stay Ready (brown/white)

CC2: Wololo (pink/blue/purple)

CC3: Castaway (blues)

Needles:

Note that needle sizes are suggested only. You may need to use a different size to achieve gauge. Some knitters also find that they require different sizes for colorwork and stockinette knitting to get the same gauge.

Ribbing: US 4 [3.5 mm]

Main: US 6 [4 mm]

Notions: Stitch Markers, scrap yarn or stitch holders, cable needle, tapestry needle, row counter (optional)

GAUGE

Colorwork and stockinette: 20 sts and 26 rounds = 4" [10 cm] in stockinette and colorwork on main needles after blocking

Ribbing: 22 sts and 36 rounds = 4" [10 cm] in 1x1 rib on ribbing needles after blocking

Note- You should always knit your swatch the same way that the pattern is knit—in this case, in the round. Block your swatch as you will your finished garment and allow it to dry fully before measuring.

This sweater is knit top down in the round and features a subtle V-neck shape which transitions to colorwork yoke design. Short rows are worked after the yoke chart for a comfortable fit, and instructions are included for adjusting the body length as preferred. The sleeves feature colorwork which can be omitted if preferred.

I used Elder from Ritual Dyes for my main color and 3 colors of Spincycle Dream State for the colorwork. This design would also look lovely with solid colors for the colorwork design- the pattern includes a coloring sheet so you can create your own masterpiece!

Sizes: 1 (2, 3, 4, 5, 6) {7, 8, 9, 10}

Recommended ease: 6-8" [15.5-20.5 cm] of positive ease at the bust and 2-4" [5-10 cm] of positive ease at the sleeve. See schematic on page 8 for full fit details.

Sweater shown is size 3 on a 36" [91.5 cm] bust with 8" [20.5 cm] of positive ease

Finished bust circumference: 36 (40, 44, 48, 52, 56) {60, 64, 68, 72}" [91.5 (101.5, 112, 122, 132, 142) {152.5, 162.5, 172.5, 183} cm]

Yardage: Please note that yardage is estimated, and can vary between knitters.

MC: 670 (743, 816, 889, 963, 1037) {1110, 1192, 1264, 1338} yards
[612 (680, 746, 813, 881, 948) {1015, 1089, 1156, 1223} meters]

C1: 125 (139, 152, 166, 180, 194) {207, 222, 236, 250} yards
[114 (127, 139, 152, 164, 177) {189, 203, 216, 228} meters]

C2: 142 (158, 173, 189, 205, 220) {236, 253, 269, 284} yards
[130 (144, 158, 173, 187, 201) {216, 231, 246, 260} meters]

C3: 130 (145, 158, 171, 187, 201) {215, 231, 245, 260} yards
[119 (132, 144, 156, 171, 184) {197, 211, 224, 237} meters]

EASY V

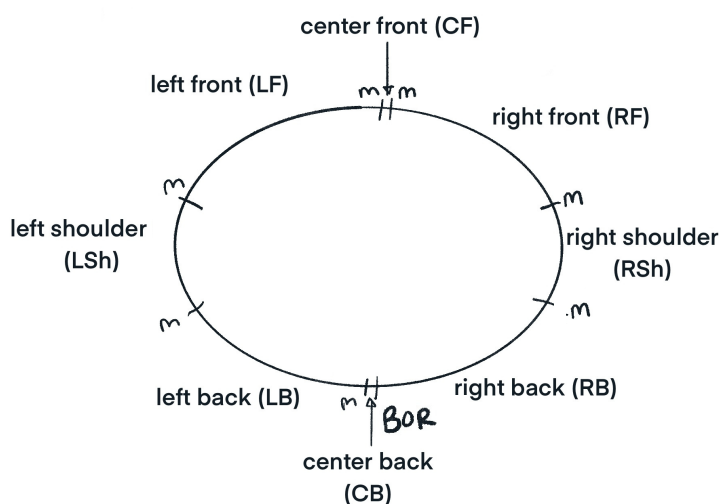
DIRECTIONS

NECKLINE

With ribbing needles and MC, CO 120 (128, 128, 136, 136, 144) {148, 156, 156, 156} sts using your preferred stretchy cast-on method. Sample uses Long Tail Cast-On. Join in the round and place a unique marker to indicate BOR, taking care not to twist sts. BOR is at the center back (CB).

Set up round: From BOR, k 22 (24, 24, 26, 26, 28) {28, 30, 30, 30} for RB, pm, k 15 (15, 15, 15, 15, 15) {17, 17, 17, 17} for RSh, pm, k 22 (24, 24, 26, 26, 28) {28, 30, 30, 30} for RF, pm, k 1 for CF, pm, k 22 (24, 24, 26, 26, 28) {28, 30, 30, 30} for LF, pm, k 15 (15, 15, 15, 15, 15) {17, 17, 17, 17} for LSh, pm, k 22 (24, 24, 26, 26, 28) {28, 30, 30, 30} for LB, pm, k 1 for CB.

Diagram below indicates arrangement of sts.



Rounds 1-2: K.

1x1 Ribbing set-up: *P1, k1; repeat from * to BOR, slipping markers as you come to them.

Work one more round in 1x1 ribbing as above.

Begin V-neck shaping

Now begin shaping the v-neck by making increases on either side of each RF, LF, LB and RB section every other round while maintaining 1x1 ribbing pattern as established. No increases are made to Rsh, Lsh, CF or CB. 8 increases total every other round. CB and CF sts will always be k.

Round 1 (Increase Round): From BOR, m1L, work in pattern to m, m1R, sm, work in pattern to m, sm, m1L work in pattern to m, m1R, sm k1, sm, m1L, work in pattern to m, m1R, sm, work in pattern to m, sm, m1L, work in pattern to m, m1R, sm, k1. 8 sts increased

Your sts are now arranged as below:

RB: 24 (26, 26, 28, 28, 30) {30, 32, 32, 32} sts
RSh: 15 (15, 15, 15, 15, 15) {17, 17, 17, 17} sts
RF: 24 (26, 26, 28, 28, 30) {30, 32, 32, 32} sts
CF: 1 st
LF: 24 (26, 26, 28, 28, 30) {30, 32, 32, 32} sts
LSh: 15 (15, 15, 15, 15, 15) {17, 17, 17, 17} sts
LB: 24 (26, 26, 28, 28, 30) {30, 32, 32, 32} sts
CB: 1 st

Round 2: Work all sts in established 1x1 ribbing pattern, slipping markers as you come to them. CB and CF will always be a knit stitch.

Work [Rounds 1 and 2] 9 (9, 10, 10, 11, 12) {13, 14, 15, 16} times total, until you have 192 (200, 208, 216, 224, 240) {252, 268, 276, 284} sts total.

Your sts are now arranged as below:

RB: 40 (42, 44, 46, 48, 52) {54, 58, 60, 62} sts
RSh: 15 (15, 15, 15, 15, 15) {17, 17, 17, 17} sts
RF: 40 (42, 44, 46, 48, 52) {54, 58, 60, 62} sts
CF: 1 st
LF: 40 (42, 44, 46, 48, 52) {54, 58, 60, 62} sts
LSh: 15 (15, 15, 15, 15, 15) {17, 17, 17, 17} sts
LB: 40 (42, 44, 46, 48, 52) {54, 58, 60, 62} sts
CB: 1 st

EASY V

V-neck shaping is now complete. Break MC.

Switch to main needles and CC1.

Next Round: K.

Sizes 1-6, move on to Yoke Chart.

Sizes 7-10, work increase round as below.

Size 7: K31, (m1L, k63) 3 times, m1L, k32. *4 sts increased*

Size 8: K33, (m1L, k67) 3 times, m1L, k34. *4 sts increased*

Size 9: K11, (m1L, k23) 11 times, m1L, k12. *12 sts increased*

Size 10: K7, (m1L, k15) 2 times, (m1L, k14) 15 times, (m1L, k15) 2 times, m1L, k7. *20 sts increased*

- (-, -, -, -) {256, 272, 288, 304} sts

Yoke Chart

Work Yoke Chart as shown on page 7, making increases and changing colors as shown. Make sure to follow the correct chart for your size.

After working through all rounds of chart, break all CCs.

288 (300, 312, 324, 392, 420) {448, 476, 504, 532} sts

Remainder of yoke and body is worked in MC.

Next Round: K.

Size 1: Move ahead to Short Rows.

Sizes 2, 3 and 4, work increase round as below,

Size 2: K19, (m1L, k37) 2 times, (m1L, k38) 3 times, (m1L, k37) 2 times, M1, k19. *8 sts increased*

Size 3: K6, (m1L, k13) 23 times, m1L, k7. *24 sts increased*

Size 4: K4, (m1L, k9) 35 times, m1L, k5. *36 sts increased*

- (308, 336, 360, -, -) {-, -, -, -}

Sizes 5-10: K one round.

Short Rows

Wrap and turn short rows are worked flat using the wrap and turn method. You can substitute your preferred short row method if desired.

Row 1 (RS): From BOR, k 79 (85, 93, 99, 109, 115) {123, 129, 139, 143} sts, wrap and turn.

Row 2 (WS): P to BOR, sm, p 80 (86, 94, 100, 110, 116) {124, 130, 140, 144} sts, wrap and turn.

Row 3 (RS): K to 4 sts before wrapped st, wrap and turn.

Row 4 (WS): P to 4 sts before wrapped st, wrap and turn.

Repeat [Rows 3 and 4] 1 (1, 1, 2, 2, 2) (2, 2, 2, 2) time(s) more.

End short rows and resume knitting in the round.

Knit to BOR, sm, knit one round, picking up and knitting wraps with their corresponding sts as you come to them.

After working to this point I recommend placing your work on scrap yarn or 2 long circular needles and lightly block your work (a steamer works well for this). You can then try your sweater on to determine if you want to add additional yoke depth before separating for the sleeves.

Next Round: K

Move on to sleeve separation or work more rows in stockinette for a deeper yoke if desired.

EASY V

SEPARATE BODY AND SLEEVES

Using main needle and MC, from BOR, k 43 (47, 52, 56, 61, 65) {69, 74, 79, 85} sts, place next 58 (60, 64, 67, 73, 79) {85, 90, 93, 96} sts on holder for right sleeve, cast on 4 (6, 6, 7, 7, 9) {11, 12, 11, 10} sts for underarm, k 86 (94, 104, 113, 123, 131) {139, 148, 159, 170} sts, place next 58 (60, 64, 67, 73, 79) {85, 90, 93, 96} sts on holder left sleeve, cast on 4 (6, 6, 7, 7, 9) {11, 12, 11, 10} sts for underarm, k to BOR.

180 (200, 220, 240, 260, 280) {300, 320, 340, 360}
body sts

BODY

With main needle and MC, work in stockinette until body measures 9" [23 cm] from underarm, or desired length before 2" [5 cm] of hem ribbing. Note that adjusting the length will affect the yardage required.

Hem Ribbing

Switch to ribbing needles.

Round 1: *K1, p1; repeat from * to BOR.

Repeat Round 1 until ribbing measures 2" [5 cm].

Knit 2 rounds.

Bind off using a stretchy bind off method. Sample shown uses Jeny's surprisingly stretchy bind off.

SLEEVES (Both worked the same):

Move held sleeve sts onto main needle. Join MC at underarm to begin knitting around. Knit all sts, picking up and knitting 4 (6, 6, 7, 7, 9) {11, 12, 11, 10} underarm sts when you come to them, pm in approximate center of underarm sts for BOR.

62 (66, 70, 74, 80, 88) {96, 102, 104, 106} sleeve sts

Work in stockinette for 8" [20.5 cm] from underarm or to desired sleeve length before 6" [15.5 cm] of colorwork and 2" [5 cm] of sleeve cuff.

Sizes 1, 2, 3, 4, 8 and 10, work decrease round as below.

Sizes 5, 6, 7 and 9, move ahead to Sleeve Chart.

Decrease Round (Sizes 1, 2, 3, 4, 8 and 10): K2tog, knit approximately halfway around, k2tog, k to BOR. 2 sts decreased
60 (64, 68, 72, -, -) {-, 100, -, 104} sts

Sleeve Chart

Work sleeve chart as shown on page 7, changing colors as shown. Break all but CC1.

Decrease Round

Size 1: *K3, k2tog; repeat from * to BOR. 12 sts decreased

Size 2: (K2, k2tog) 3 times, (k3, k2tog) 8 times, (k2, k2tog) 3 times. 14 sts decreased

Size 3: K1, (k2tog, k2) 7 times, (k2tog, k1) 3 times, (k2tog, k2) 7 times, k2tog 18 sts decreased

Size 4: (K1, k2tog) 4 times, (k2, k2tog) 12 times, (k1, k2tog) 4 times. 20 sts decreased

Size 5: K1, (k2tog) 2 times, (k2tog, k1) 23 times, (k2tog) 3 times. 28 sts decreased

Size 6: K1, (k2tog) 7 times, (k2tog, k1) 19 times, (k2tog) 8 times. 34 sts decreased

Size 7: K1, (k2tog) 12 times, (k2tog, k1) 15 times, (k2tog) 13 times. 40 sts decreased

Size 8: (K1, k2tog) 8 times, (k2tog) 26 times, (k1, k2tog) 8 times. 42 sts decreased

Size 9: K1, (k2tog) 14 times, (k2tog, k1) 15 times, (k2tog) 15 times. 44 sts decreased

Size 10: (K1, k2tog) 10 times, (k2tog) 22 times, (k1, k2tog) 10 times. 42 sts decreased

48 (50, 50, 52, 52, 54) {56, 58, 60, 62} sts

Switch to MC.

Knit one round.

EASY V

Sleeve Cuff

Switch to ribbing needles.

Round 1: *K1, p1; repeat from * to BOR.

Repeat Round 1 until ribbing measures 2" [5 cm].

Knit 2 rounds.

Bind off using a stretchy bind off method. Sample shown uses Jeny's surprisingly stretchy bind off.

FINISHING

Weave in ends and block. Enjoy your sweater!



EASY V

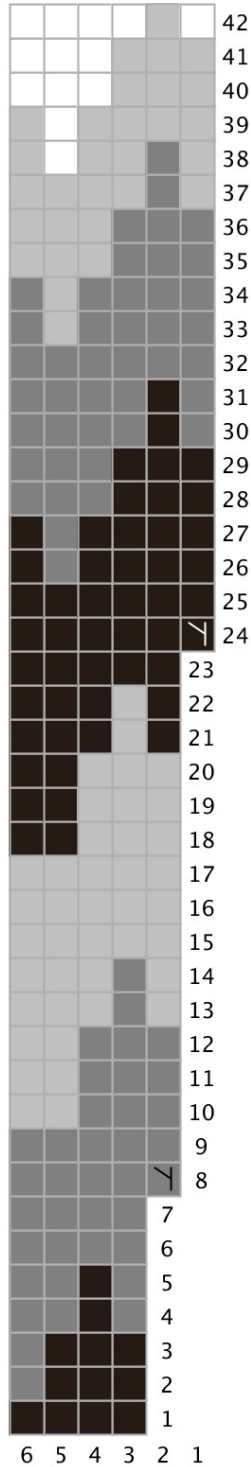
abbreviations

BOR	Beginning of round
CC1 (2, 3)	Contrast Color 1 (2, 3)
CB	Center back
CF	Center front
CO	Cast on
K	Knit
k2tog	Knit 2 together (1 st decreased)
LB	Left back
LF	Left front
LSh	Left shoulder
m	Marker
m1L	Make one left leaning
m1R	Make one right leaning
MC	Main Color
p	Purl
pm	Place marker
RB	Right back
RF	Right front
RS	Right side
RSh	Right shoulder
sm	Slip marker
st(s)	Stitch(es)
tbl	Through back loop
WS	Wrong side

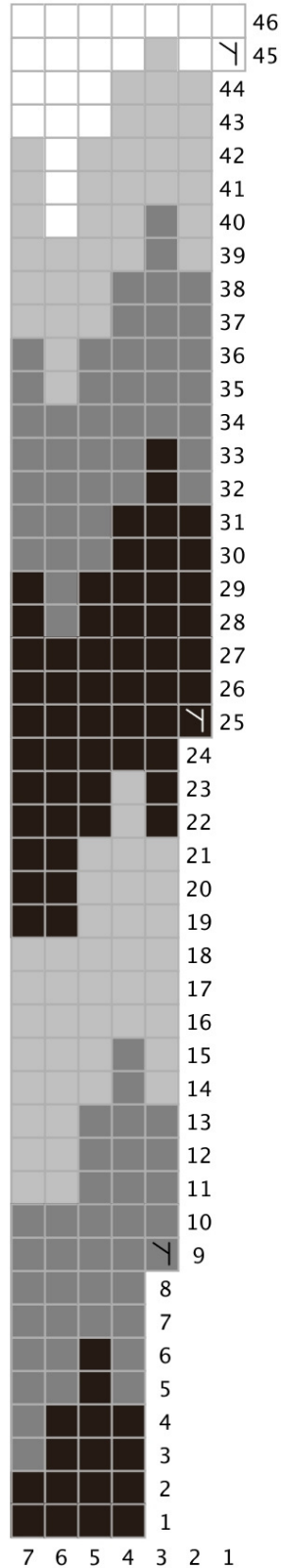
EASY V

charts

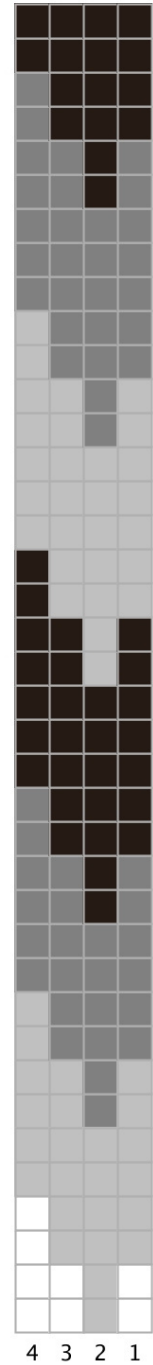
yoke sizes 1-4



yoke sizes 5-10



sleeve

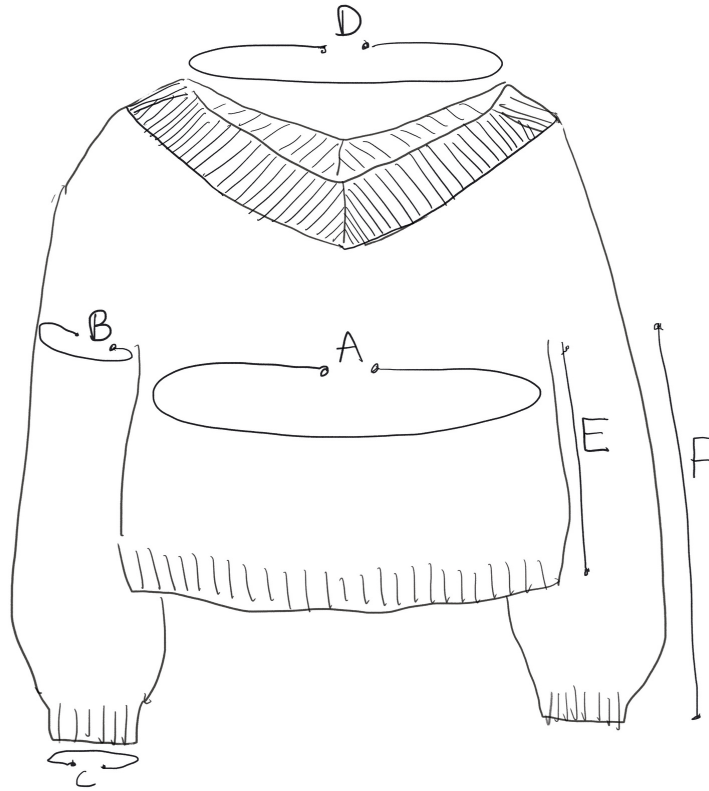


key

- MC
- CC1
- CC2
- CC3
- m1 left leaning

EASY V

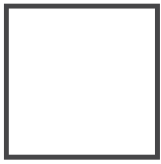
schematic



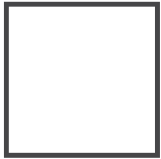
	1	2	3	4	5	6	7	8	9	10
A- Chest Circumference inches	36	40	44	48	52	56	60	64	68	72
A- cm	91.5	101.5	112	122	132	142	152.5	162.5	172.5	183
B- Sleeve Circumference (upper arm) inches	12.5	13.25	14	15	16	17.75	19.25	20.5	21	21.25
B- cm	32	33.5	35.5	38	40.5	45	49	52	53.5	54
C- Sleeve Cuff Circumference inches	9.75	10	10	10.5	10.5	11	11.25	11.75	12	12.5
C- cm	25	25.5	25.5	26.5	26.5	28	28.5	30	30.5	32
D- Collar Circumference inches	20	21.5	21.5	22.75	22.75	24	25.75	26	26	26
D- cm	51	54.5	54.5	58	58	61	65.5	66	66	66
E- Body Length inches	11	11	11	11	11	11	11	11	11	11
E- cm	28	28	28	28	28	28	28	28	28	28
F- Sleeve Length inches	16	16	16	16	16	16	16	16	16	16
F- cm	40.5	40.5	40.5	40.5	40.5	40.5	40.5	40.5	40.5	40.5

EASY V

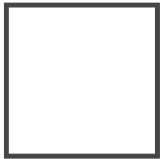
coloring sheet



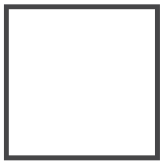
MC



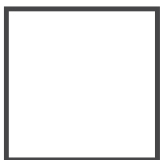
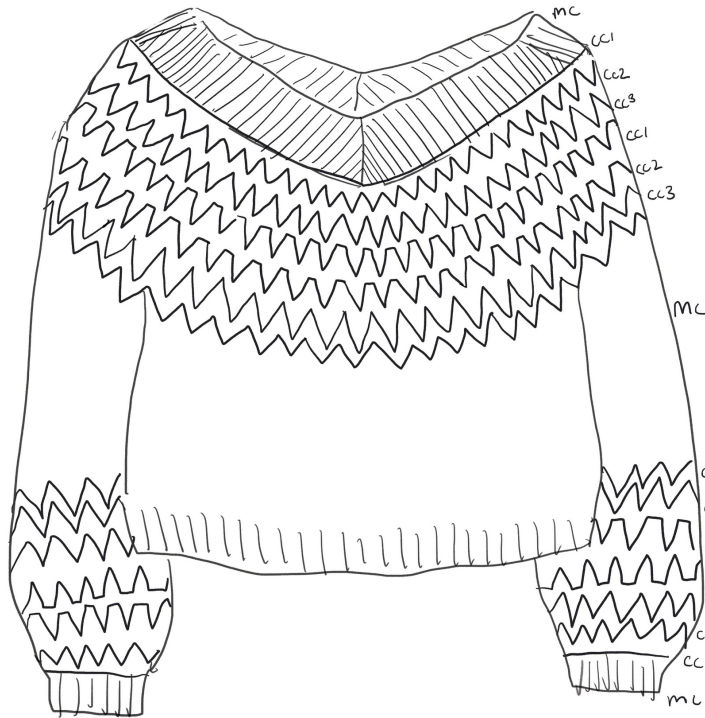
CC1



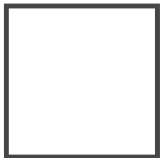
CC2



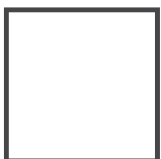
CC3



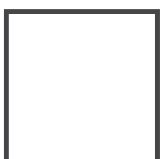
MC



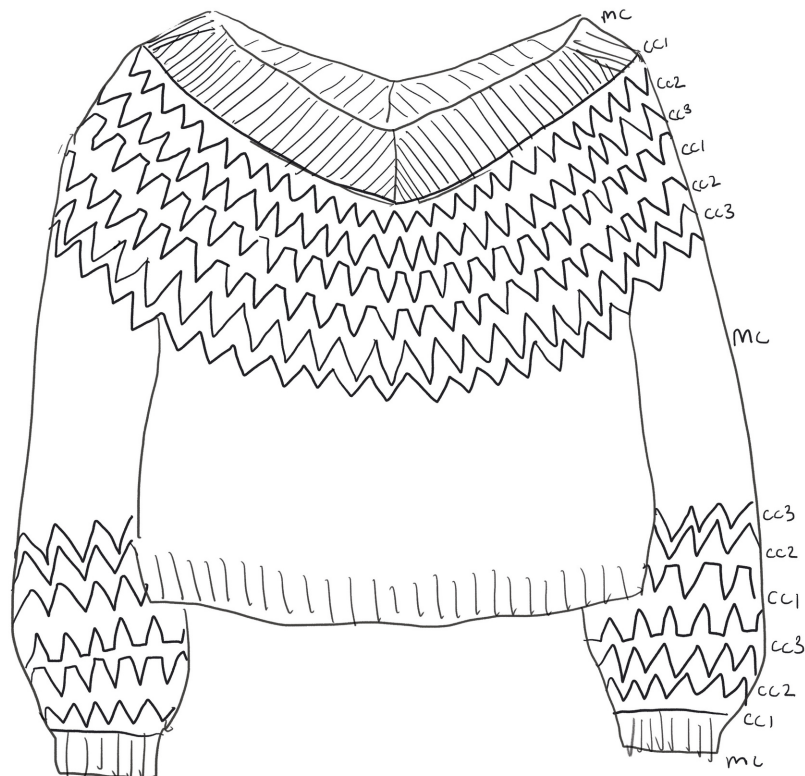
CC1



CC2



CC3



EASY V



For pattern support, please visit my Ravelry Group,
Boyland Knitworks. You can contact the designer at
boylandknitworks@gmail.com.

Find more designs by Caitlin Hunter at
www.boylandknitworks.com

On Ravelry as: [boylandknitworks](#)

Follow me on Instagram: [boylandknitworks](#)

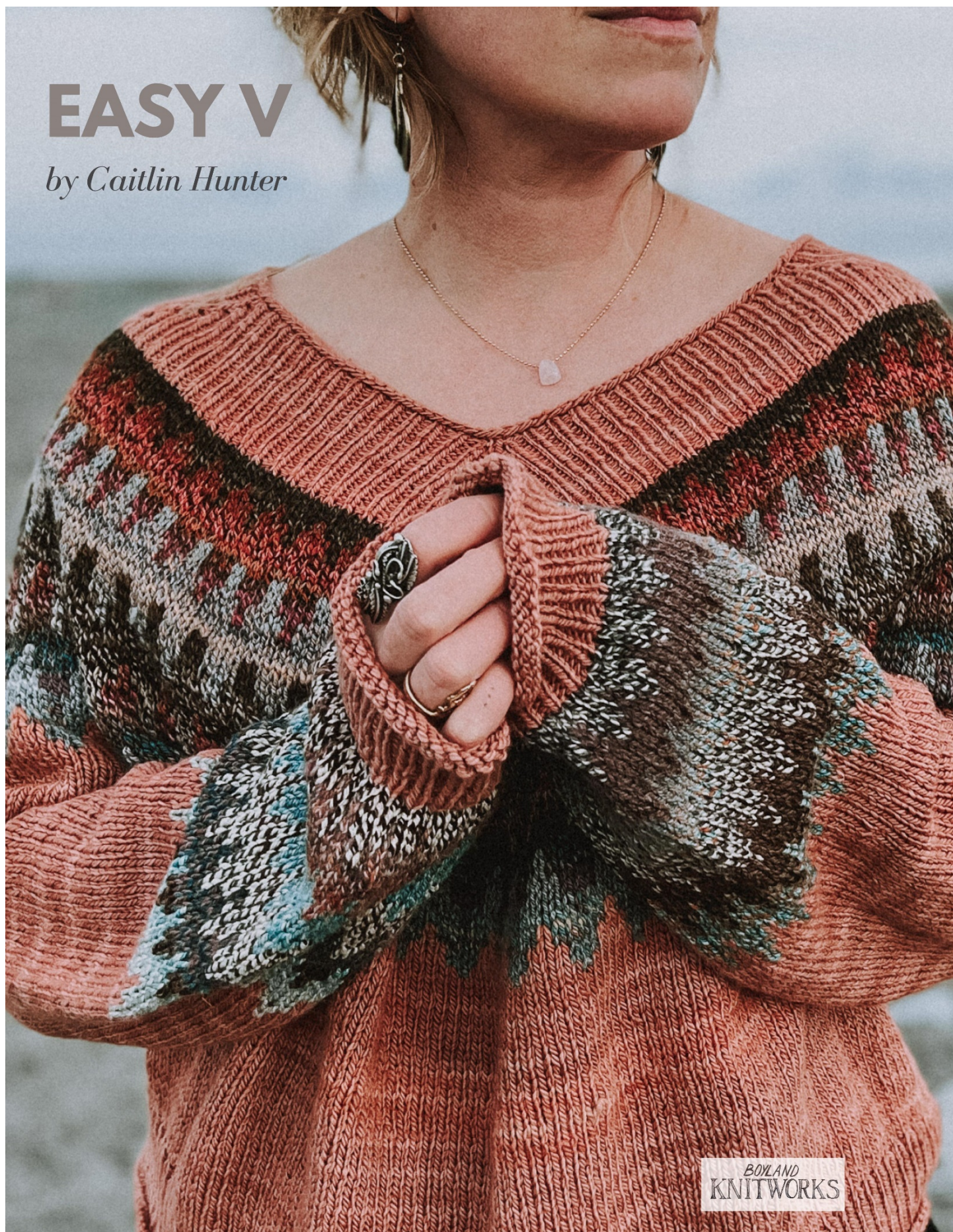
Share your finished objects and see others on social
media with the tags [#boylandknitworks](#) and
[#easyvsweater](#)

Thank you for supporting independent design!



EASY V

by Caitlin Hunter



BOYLAND
KNITWORKS

МАТЕРИАЛЫ

Пряжа:

Основной цвет ОЦ

Ritual Dyes Elder (100% шерсть рамбуйе) 190 ярдов [174 м] 100 г
Light Worsted weight

Контрастный цвет КЦ

Spincycle Yarns Dream State (100% американская шерсть) 150 ярдов [137 м] 50 г
Worsted weight

Для вязания образца использованы цвета:

ОЦ: Clay (salmon pink)

КЦ1: Stay Ready (brown/white)

КЦ2: Wololo (pink/blue/purple)

КЦ3: Castaway (blues)

Спицы

Обратите внимание на то, что размер спиц указан ориентировочно. Возможно, Вам потребуется использовать другой размер спиц, чтобы получить требуемую плотность вязания. Некоторые вязальщицы также находят, что для вязания жаккардового узора и лиц.гл. им требуется использовать разный размер спиц, чтобы получить одну и ту же плотность вязания.

№ 3,5 для резинки

№ 4 для основного полотна

Аксессуары

Маркеры для петель, ненужная пряжа или держатели для петель, спица для кос, трикотажная игла, счетчик рядов (дополнительно)

ПЛОТНОСТЬ ВЯЗАНИЯ

Жаккардовый узор и лиц.гл.: 20 п. и 26 круг.р. = 4" [10 см] на спицах основного размера после блокировки

Резинка: 22 п. и 36 круг.р. = 4" [10 см] резинкой 1х1 на спицах для резинки после блокировки

Примечание - Вы должны всегда вязать свой образец так же, как будете вязать само изделие, в данном случае – круг.р. Перед измерением образец заблокировать так же, как Вы это будете делать с готовым изделием и оставить его до полного высыхания.

Этот пуловер вяжется сверху вниз круг.р. с небольшим V-образным вырезом горловины, который переходит в кокетку жаккардовым узором. После узора кокетки вяжутся укороченные ряды для улучшения посадки, в инструкции даны указания по регулировке длины тела, по желанию. На рукавах также вяжется жаккардовый узор, который при желании можно пропустить. Для вязания образца использована пряжа Elder from Ritual Dyes для основного цвета и 3 цвета пряжи Spincycle Dream State для жаккардового узора. Этот дизайн также хорошо выглядел бы из пряжи однотонных цветов для жаккардового узора, в инструкцию включен лист-раскраска, чтобы Вы могли создать свой собственный шедевр!

РАЗМЕРЫ

1 (2, 3, 4, 5, 6) {7, 8, 9, 10}

Рекомендуемый положительный припуск на свободное облегание: 6-8" [15.5-20.5 см] по обхвату груди и 2-4" [5-10 см] по окружности рукава. Подробные измерения посмотрите на схеме в конце описания.

Для примера показан пуловер размера 3 на груди 36" [91,5 см] с положительным припуском на свободное облегание 8" [20,5 см]

Окончательный обхват груди: 36 (40, 44, 48, 52, 56) {60, 64, 68, 72}" [91.5 (101.5, 112, 122, 132, 142) {152.5, 162.5, 172.5, 183} см]

Расход пряжи: Обратите внимание на то, что расход пряжи указан ориентировочно и может изменяться в зависимости от индивидуальных особенностей вязания.

ОЦ: 670 (743, 816, 889, 963, 1037) {1110, 1192, 1264, 1338} ярдов [612 (680, 746, 813, 881, 948) {1015, 1089, 1156, 1223} м]

КЦ1: 125 (139, 152, 166, 180, 194) {207, 222, 236, 250} ярдов [114 (127, 139, 152, 164, 177) {189, 203, 216, 228} м]

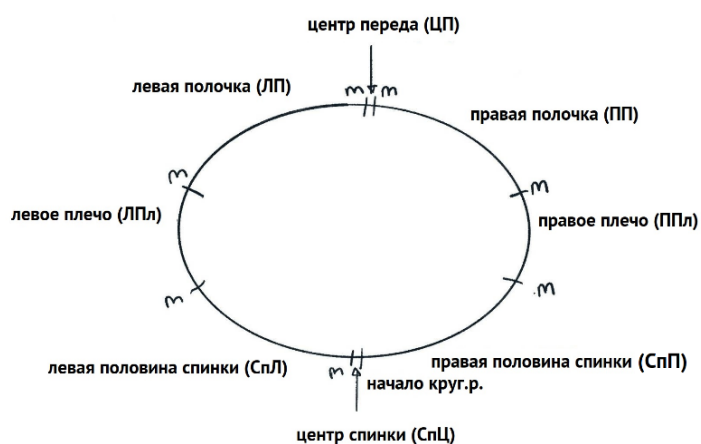
КЦ2: 142 (158, 173, 189, 205, 220) {236, 253, 269, 284} ярдов [130 (144, 158, 173, 187, 201) {216, 231, 246, 260} м]

КЦ3: 130 (145, 158, 171, 187, 201) {215, 231, 245, 260} ярдов [119 (132, 144, 156, 171, 184) {197, 211, 224, 237} м]

ВЫПОЛНЕНИЕ ВЫРЕЗ ГОРЛОВИНЫ

Спицами для вязания резинки и пряжей ОЦ, набрать 120 (128, 128, 136, 136, 144) {148, 156, 156, 156} п. используя предпочитаемый Вами эластичный метод набора петель. Для вязания примера использован методом набора петель *Long Tail Cast-On*. Соединить петли в круг.р., следя затем, чтобы они не перекрутились. Поместить маркер начала круг.р. Начало круг.р. находится в центре спинки (СпЦ).

Установочный круг.р.: От начала круг.р. , вязать лиц.п. 22 (24, 24, 26, 26, 28) {28, 30, 30, 30} п. для СпП, ПМ, вязать лиц.п. 15 (15, 15, 15, 15, 15) {17, 17, 17, 17} для ППл, ПМ, вязать лиц.п. 22 (24, 24, 26, 26, 28) {28, 30, 30, 30} п. для ПП, ПМ, 1 лиц.п. для ЦП, ПМ, вязать лиц.п. 22 (24, 24, 26, 26, 28) {28, 30, 30, 30} п. для ЛП, ПМ, лиц.п. 15 (15, 15, 15, 15, 15) {17, 17, 17, 17} п. для ЛПл, ПМ, лиц.п. 22 (24, 24, 26, 26, 28) {28, 30, 30, 30} п. СпЛ, ПМ, 1 лиц.п. для СпЦ. На схеме ниже показано распределение петель.



Круг.р. 1-2: Лиц.п.

Установка резинки 1x1: *1 изн.п., 1 лиц.п.; повторять от * до начала круг.р., переснимая маркеры. Вязать еще 1 круг.р. резинкой 1x1 как описано выше.

Начать формирование V-образного выреза горловины

Теперь начните формировать V-горловину, прибавляя петли по обе стороны от каждой секции ПП, ЛП, СпЛ и СпП в каждом 2-м круг.р., поддерживая узор резинкой 1x1 как установлено. Никаких прибавок у ППл, ЛПл, ЦП или СпЦ. Всего 8 прибавок в каждом

2-м круг.р. Петли центра спинки и переда всегда будут лиц.п.

Круг.р. 1 (с прибавками): От начала круг.р., +1ЛицЛ, вязать узором до маркера, +1ЛицП, СМ, вязать узором до маркера, СМ, +1ЛицЛ, вязать узором до маркера, +1ЛицП, СМ 1 лиц.п., СМ, +1ЛицЛ, вязать узором до маркера, +1ЛицП, СМ, вязать узором до маркера, СМ, +1ЛицЛ, вязать узором до маркера, +1ЛицП, СМ, 1 лиц.п. 8 п. прибавлено

Петли теперь распределены след.обр.:

СпП: 24 (26, 26, 28, 28, 30) {30, 32, 32, 32} п.

ППл: 15 (15, 15, 15, 15, 15) {17, 17, 17, 17} п.

ПП: 24 (26, 26, 28, 28, 30) {30, 32, 32, 32} п.

ЦП: 1 п.

ЛП: 24 (26, 26, 28, 28, 30) {30, 32, 32, 32} п.

ЛПл: 15 (15, 15, 15, 15, 15) {17, 17, 17, 17} п.

СпЛ: 24 (26, 26, 28, 28, 30) {30, 32, 32, 32} п.

СпЦ: 1 п.

Круг.р. 2: Все петли вязать резинкой 1x1, переснимая маркеры. Петли центра спинки и переда всегда вязать лиц.п.

Вязать [Круг.р. 1 и 2] всего 9 (9, 10, 10, 11, 12) {13, 14, 15, 16} раз, пока на спицах не будет всего 192 (200, 208, 216, 224, 240) {252, 268, 276, 284} п.

Петли теперь распределены след.обр.:

СпП: 40 (42, 44, 46, 48, 52) {54, 58, 60, 62} п.

ППл: 15 (15, 15, 15, 15, 15) {17, 17, 17, 17} п.

ПП: 40 (42, 44, 46, 48, 52) {54, 58, 60, 62} п.

ЦП: 1 п.

ЛП: 40 (42, 44, 46, 48, 52) {54, 58, 60, 62} п.

ЛПл: 15 (15, 15, 15, 15, 15) {17, 17, 17, 17} п.

СпЛ: 40 (42, 44, 46, 48, 52) {54, 58, 60, 62} п.

СпЦ: 1 п.

Формирование V-образного выреза теперь завершено. Пряжу ОЦ обрезать.

Перейти на спицы основного размера и пряжу КЦ1. След. круг.р.: Лиц.п.

Размеры 1-6, перейти к Схеме для кокетки.

Размеры 7-10, вязать круг.р. с прибавками как указано ниже.

Размер 7: 31 лиц.п., (+1ЛицЛ, 63 лиц.п.) 3 раза, +1ЛицЛ, 32 лиц.п. 4 п. прибавлено

Размер 8: 33 лиц.п., (+1ЛицЛ, 67 лиц.п.) 3 раза, +1ЛицЛ, 34 лиц.п. 4 п. прибавлено

Размер 9: 11 лиц.п., (+1ЛицЛ, 23 лиц.п.) 11 раз, +1ЛицЛ, 12 лиц.п. 12 п. прибавлено

Размер 10: 7 лиц.п., (+1ЛицЛ, 15 лиц.п.) 2 раза, (+1ЛицЛ, 14 лиц.п.) 15 раз, (+1ЛицЛ, 15 лиц.п.) 2 раза, +1ЛицЛ, 7 лиц.п. 20 п. прибавлено
- (-, -, -, -, -) {256, 272, 288, 304} п.

СХЕМА УЗОРА ДЛЯ КОКЕТКИ

Вязать узор по Схеме для кокетки, выполняя прибавки и меняя цвет пряжи как показано. Удостоверьтесь, что вяжете по схеме для своего размера. После завершения всех круг.р. схемы, обрезать всю пряжу контрастного цвета.

288 (300, 312, 324, 392, 420) {448, 476, 504, 532} п.
Остаток кокетки и тело пуловера вяжется пряжей основного цвета ОЦ.

След. круг.р.: Лиц.п.

Размер 1: Перейти к Укороченным рядам.

Размеры 2, 3 и 4, выполнить прибавки как указано ниже,

Размер 2: 19 лиц.п., (+1ЛицЛ, 37 лиц.п.) 2 раза, (+1ЛицЛ, 38 лиц.п.) 3 раза, (+1ЛицЛ, 37 лиц.п.) 2 раза, М1, 19 лиц.п. 8 п. прибавлено

Размер 3: 6 лиц.п., (+1ЛицЛ, 13 лиц.п.) 23 раза, +1ЛицЛ, 7 лиц.п. 24 п. прибавлено

Размер 4: 4 лиц.п., (+1ЛицЛ, 9 лиц.п.) 35 раз, +1ЛицЛ, 5 лиц.п. 36 п. прибавлено
- (308, 336, 360, -, -) {-, -, -, -}

Размеры 5-10: Вязать лиц.п. 1 круг.р.

Укороченные ряды

Укороченные ряды методом *Wrap and turn* ("обернуть и повернуть") прямыми рядами. При желании Вы можете использовать свой предпочитаемый метод вязания укороченными рядами.

Ряд 1 (лиц.р.): От начала круг.р., 79 (85, 93, 99, 109, 115) {123, 129, 139, 143} лиц.п., обернуть и повернуть.

Ряд 2 (изн.р.): Изн.п. до начала круг.р., СМ, 80 (86, 94, 100, 110, 116) {124, 130, 140, 144} изн.п., обернуть и повернуть.

Ряд 3 (лиц.р.): Лиц.п. до 4 п. перед обернутой петлей, обернуть и повернуть.

Ряд 4 (изн.р.): Изн.п. до 4 п. перед обернутой петлей, обернуть и повернуть.

Повторить [Ряды 3 и 4] еще 1 (1, 1, 2, 2, 2) (2, 2, 2, 2) раз.

Завершить укороченные ряды и провязать круг.р.

Лиц.п. до начала круг.р., СМ, вязать лиц.п. 1 круг.р., поднимая и провязывая обертки петель вместе с соответствующей им петлей.

В этом месте рекомендуется поместить петли на ненужную пряжу или 2 пары длинных круговых спиц, пуловер слегка заблокировать пуловер (хорошо подойдет отпаривание). Пуловер примерить, чтобы определить высоту кокетки перед разделением для рукавов.

След. круг.р.: Лиц.п.

Перейти к отделению рукавов или при желании провязать больше круг.р. лиц.гл. для более глубокой кокетки.

РАЗДЕЛИТЬ ТЕЛО И РУКАВА

Спицами основного размера и пряжей ОЦ, от начала круг.р., провязать лиц.п. 43 (47, 52, 56, 61, 65) {69, 74, 79, 85} п., поместить след. 58 (60, 64, 67, 73, 79) {85, 90, 93, 96} п. на держатель для правого рукава, набрать 4 (6, 6, 7, 7, 9) {11, 12, 11, 10} п. для подмышки, вязать лиц.п. 86 (94, 104, 113, 123, 131) {139, 148, 159, 170} п., поместить след. 58 (60, 64, 67, 73, 79) {85, 90, 93, 96} п. на держатель для левого рукава, набрать 4 (6, 6, 7, 7, 9) {11, 12, 11, 10} п. для подмышки, лиц.п. до начала круг.р.

180 (200, 220, 240, 260, 280) {300, 320, 340, 360} п. тела пуловера.

ТЕЛО

Спицами основного размера и пряжей ОЦ, вязать лиц.гл., пока длина тела не составит 9" [23 см] от подмышки, или на желаемую длину перед нижней планкой резинкой высотой 2"[5 см]. Имейте ввиду, что изменение длины повлияет на необходимый расход пряжи.

Нижний край резинкой

Перейти на спицы для вязания резинки.

Круг.р. 1: *1 лиц.п., 1 изн.п.; повторять от * до начала круг.р.

Повторять Круг.р. 1, пока высота резинки не составит 2" [5 см].

Вязать лиц.п. 2 круг.р.

Закрывать петли эластичным методом закрытия петель.

На показанном примере петли закрыты методом [*Jeny's surprisingly stretchy bind off*](#).

РУКАВА (оба одинаково)

Поместить отложенные петли рукава на спицы основного размера. Присоединить пряжу ОЦ к петлям подмышки, чтобы начать вязать круг.р. Все петли вязать лиц.п., поднять и провязать лиц.п. 4 (6, 6, 7, 7, 9) {11, 12, 11, 10} п. подмышки, ПМ в приблизительный центр петель подмышки для обозначения начала круг.р.

62 (66, 70, 74, 80, 88) {96, 102, 104, 106} п. рукава

Вязать лиц.гл. на высоту 8" [20,5 см] от подмышки или на желаемую длину рукава перед 6" [15,5 см] жаккардового узора и 2" [5 см] манжеты рукава.

Размеры 1, 2, 3, 4, 8 и 10, вязать круг.р. с убавками как указано ниже.

Размеры 5, 6, 7 и 9, перейти к Схеме для рукава.

Круг.р. с убавками (размеры 1, 2, 3, 4, 8 и 10): 2 п. вместе лиц.п., лиц.п. примерно половину круг.р., 2 п. вместе лиц.п., лиц.п. до начала круг.р. 2 п. убавлено 60 (64, 68, 72, -, -) {-, 100, -, 104} п.

Схема узора для рукава

Вязать рукав по Схеме, как показано. Пряжу обрезать, кроме КЦ1.

Круг.р. с убавками

Размер 1: *3 лиц.п., 2 п. вместе лиц.п.; повторить от * до начала круг.р. 12 п. убавлено

Размер 2: (2 лиц.п., 2 п. вместе лиц.п.) 3 раза, (3 лиц.п., 2 п. вместе лиц.п.) 8 раз, (2 лиц.п., 2 п. вместе лиц.п.) 3 раза. 14 п. убавлено

Размер 3: 1 лиц.п., (2 п. вместе лиц.п., 2 лиц.п.) 7 раз, (2 п. вместе лиц.п., 1 лиц.п.) 3 раза, (2 п. вместе лиц.п., 2 лиц.п.) 7 раз, 2 п. вместе лиц.п. 18 п. убавлено

Размер 4: (1 лиц.п., 2 п. вместе лиц.п.) 4 раза, (2 лиц.п., 2 п. вместе лиц.п.) 12 раз, (1 лиц.п., 2 п. вместе лиц.п.) 4 раза. 20 п. убавлено

Размер 5: 1 лиц.п., (2 п. вместе лиц.п.) 2 раза, (2 п. вместе лиц.п., 1 лиц.п.) 23 раза, (2 п. вместе лиц.п.) 3 раза. 28 п. убавлено

Размер 6: 1 лиц.п., (2 п. вместе лиц.п.) 7 раз, (2 п. вместе лиц.п., 1 лиц.п.) 19 раз, (2 п. вместе лиц.п.) 8 раз. 34 п. убавлено

Размер 7: 1 лиц.п., (2 п. вместе лиц.п.) 12 раз, (2 п. вместе лиц.п., 1 лиц.п.) 15 раз, (2 п. вместе лиц.п.) 13 раз. 40 п. убавлено

Размер 8: (1 лиц.п., 2 п. вместе лиц.п.) 8 раз, (2 п. вместе лиц.п.) 26 раз, (1 лиц.п., 2 п. вместе лиц.п.) 8 раз. 42 п. убавлено

Размер 9: 1 лиц.п., (2 п. вместе лиц.п.) 14 раза, (2 п. вместе лиц.п., 1 лиц.п.) 15 раз, (2 п. вместе лиц.п.) 15 раз. 44 п. убавлено

Размер 10: (1 лиц.п., 2 п. вместе лиц.п.) 10 раз, (2 п. вместе лиц.п.) 22 раза, (1 лиц.п., 2 п. вместе лиц.п.) 10 раз. 42 п. убавлено 48 (50, 50, 52, 52, 54) {56, 58, 60, 62} п.

Продолжить вязать пряжей ОЦ.

Вязать лиц.п. 1 круг.р.

Манжета рукава

Перейти на спицы для вязания резинки.

Круг.р. 1: *1 лиц.п., 1 изн.п.; повторять от * до начала круг.р.

Повторять Круг.р. 1, пока высота резинки не составит 2" [5 см].

Вязать лиц.п. 2 круг.р.

Закрывать петли эластичным методом закрытия петель.

На показанном примере петли закрыты методом [*Jeny's surprisingly stretchy bind off*](#).

ОКОНЧАНИЕ

Закрепить концы и выполнить блокировку.

СОКРАЩЕНИЯ

ОЦ – основной цвет

КЦ 1(2,3) – контрастный цвет 1 (2,3)

ПМ – поместить маркер

СМ – переснять маркер

ЛП – левая полочка

ПП – правая полочка

ЛПл – левое плечо

ППл – правое плечо

Спл – левая половина спинки

Спп – правая половина спинки

ЦП – центр переда

СпЦ – центра спинки

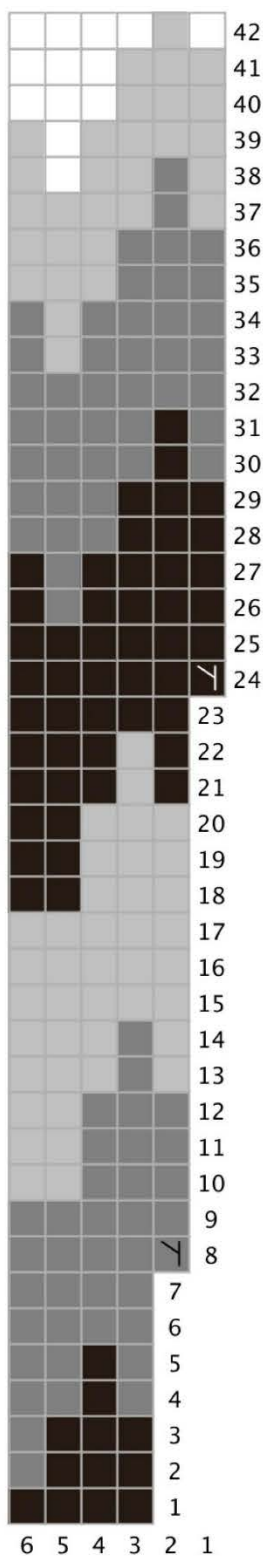
+1ЛицП – (прибавить 1 петлю с наклоном вправо): левой спицей, движением сзади вперед поднять нить между только что провязанной и след. петель, провязать лиц.п. (прибавлена 1 петля).

+1ЛицЛ – (прибавить 1 петлю с наклоном влево): левой спицей, движением спереди назад поднять нить между только что провязанной и след. петель, провязать лиц.п. за заднюю стенку (прибавлена 1 петля)

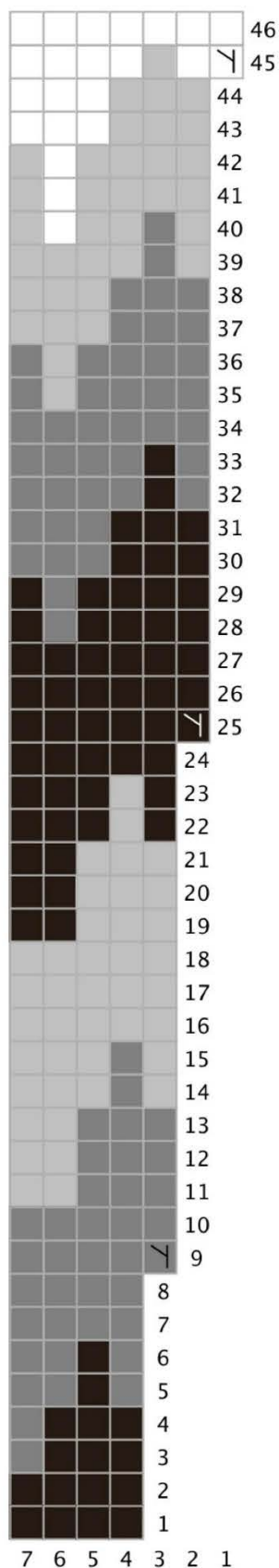


Схемы

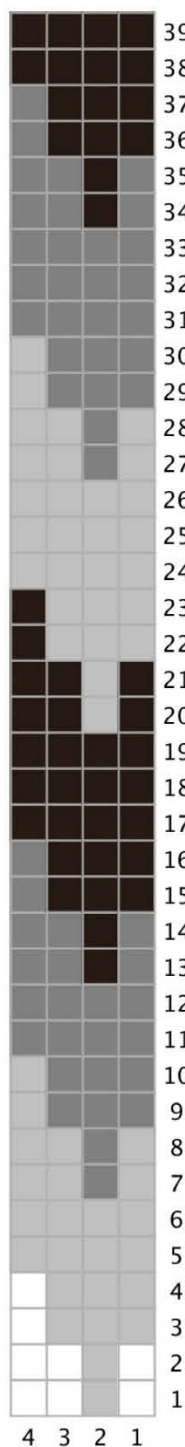
кокетка
размеры 1-4



кокетка
размеры 5-10



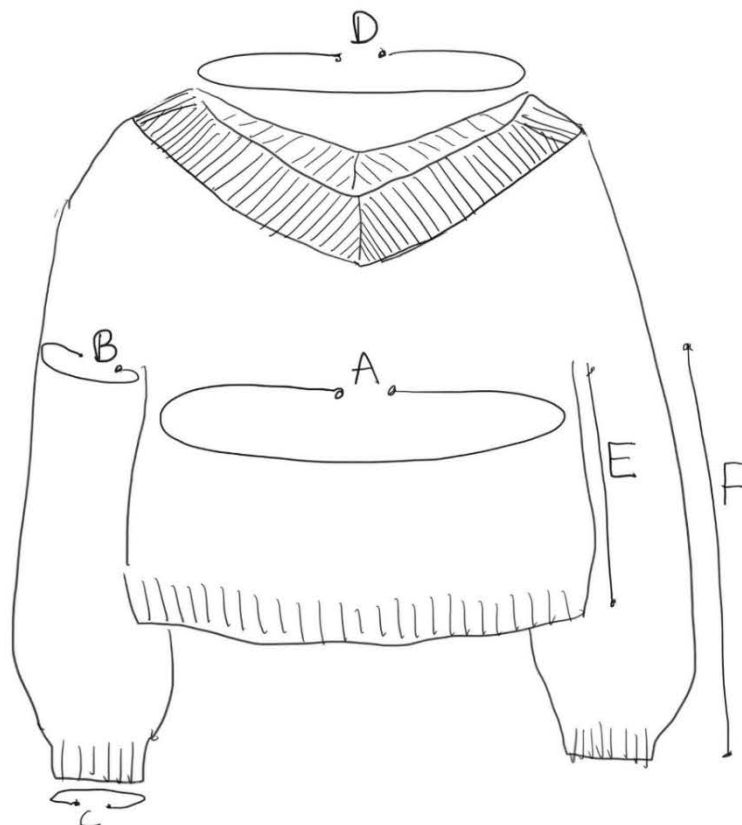
рукав



КЛЮЧ

- ОЦ
- КЦ1
- КЦ2
- КЦ3
- прибавить 1 п.
с наклоном влево

Схема



	1	2	3	4	5	6	7	8	9	10
А - окружность груди, инчи	36	40	44	48	52	56	60	64	68	72
А - см	91.5	101.5	112	122	132	142	152.5	162.5	172.5	183
В - окружность рукава (плечо), инчи	12.5	13.25	14	15	16	17.75	19.25	20.5	21	21.25
В - см	32	33.5	35.5	38	40.5	45	49	52	53.5	54
С - окружность манжеты рукава, инчи	9.75	10	10	10.5	10.5	11	11.25	11.75	12	12.5
С - см	25	25.5	25.5	26.5	26.5	28	28.5	30	30.5	32
Д - окружность воротника, инчи	20	21.5	21.5	22.75	22.75	24	25.75	26	26	26
Д - см	51	54.5	54.5	58	58	61	65.5	66	66	66
Е - длина тела, инчи	11	11	11	11	11	11	11	11	11	11
Е - см	28	28	28	28	28	28	28	28	28	28
F - длина рукава, инчи	16	16	16	16	16	16	16	16	16	16
F - см	40.5	40.5	40.5	40.5	40.5	40.5	40.5	40.5	40.5	40.5

раскраска



MC



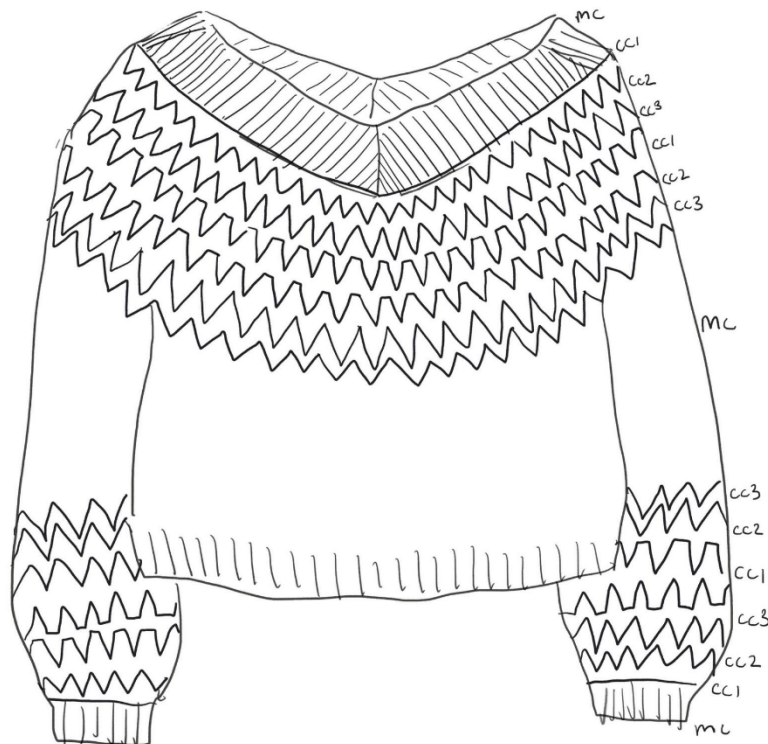
CC1



CC2



CC3



MC



CC1



CC2



CC3

