

# COLOURED CROSSES

Автор - Anne Ventzel



## СПЕЦИФИКАЦИЯ.

**Coloured Crosses** - элегантный пуловер с жаккардовым узором. Рисунок жаккарда состоит из четырех, контрастных друг другу, цветов. Пуловер выполняется в направлении "сверху-вниз", без соединительных швов. Сначала, во время формирования выреза горловины, вязка будет идти поворотными рядами, после завершения ростка - вязка пойдет круговыми рядами. Если, при формировании Кокетки, вы будете внимательно следовать графическим схемам, то узор жаккарда, проходящий вдоль стыковочных линий реглана, будет корректно входить в общий жаккардовый рисунок Кокетки. Нижние края Рукавов и Переда-спинки - отделаны узором резинки 1х1 со скрещенными петлями. Воротник также выполняется в узоре этой резинки и завершается мягким руликом из лицевой глади.

### ♂ Мужской пуловер:

Увеличив длину Переда-спинки и Рукавов, вы сможете выполнить мужской вариант этого пуловера. Как это сделать - указано в подразделах "Мужской пуловер". Учтите, что для мужского пуловера вам потребуется дополнительное количество пряжи.

### ЖЕНСКИЕ РАЗМЕРЫ: XS (S) M (L) XL

#### Конечные измерения по пуловеру:

Ширина по линии окр.бюста: 93 (98) 104 (109) 115 см.

Общая длина: 56 (58) 60 (62) 64 см.

Длина Рукава: 42 (42) 42 (42) 42 см.

### ♂ МУЖСКИЕ РАЗМЕРЫ: XS (S) M (L) XL

#### Конечные измерения по пуловеру:

Ширина по линии обхвата груди: 93 (98) 104 (109) 115 см.

Общая длина: 56 (60) 64 (68) 72 см.

Длина Рукава: 42 (42) 45 (48) 51 см.

### СПИЦЫ:

- Круговые спицы 3,5мм и 4,5мм, каждые длиной по 40см, 60см и 80см.

- Чулочные спицы 3,5мм и 4,5мм.

### ПЛОТНОСТЬ ВЯЗАНИЯ:

22 петли X 21 ряд = 10х10см - измерено по полотну с жаккардовым узором, выполненному на Спицах 4,5мм.

### ПРЯЖА:

#### Версия 1 - Пуловер темного цвета

**Пряжа А (в 2сложения нитей: 1нить пряжи Saga, сложенная вместе с 1нитью пряжи Tilia):**

- 150 (150) 150 (150) 200 грамм пряжи **Saga by Filcolana** (100%-шерсть, 300м-на50грамм), цвет №115 Kaptain Blue (=темно-темно-синий).

- 100 (100) 100 (125) грамм пряжи **Tilia by Filcolana** (70%-кид-мохер, 30%-шелк% 210м-50грамм), цвет №270 Mid-night (=темно-синий).

**Пряжа В (в 2сложения нитей: 1нить пряжи Saga, сложенная вместе с 1нитью пряжи Tilia):**

- 50 (100) 100 (100) 100 грамм пряжи **Saga by Filcolana** (100%-шерсть, 300м-на50грамм), цвет №209 nori (=зеленый).

- 50 (50) 50 (75) 75 грамм пряжи **Tilia by Filcolana** (70%-кид-мохер, 30%-шелк% 210м-50грамм), цвет №124 Reseda (=зеленый).

**Пряжа С (вязать в 1нить):**

- 30 (30) 30 (30) 30 грамм пряжи **Pernilla by Filcolana** (100%-шерсть, 175м-50грамм), цвет №827 Dijon (=горчичный).

**Пряжа D (вязать в 1нить):**

- 30 (30) 30 (30) 30 грамм пряжи **Pernilla by Filcolana** (100%-шерсть, 175м-50грамм), цвет №828 Tropi-cal sea (=светло-синий, яркий).



**Красным цветом выделены заметки переводчика.**



## Версия 2 - Пуловер светлого цвета.

**Пряжа А (в 2 сложения нитей: 1 нить пряжи Saga, сложенная вместе с 1 нитью пряжи Tilia):**

- 150 (150) 150 (150) 200 грамм пряжи **Saga by Filcolana** (100%-шерсть, 300м-на50грамм), цвет №101 Natural white (белый, натуральный).

- 100 (100) 100 (125) грамм пряжи **Tilia by Filcolana** (70%-кид-мохер, 30%-шелк% 210м-50грамм), цвет №336 Latte (светло-бежевый).

**Пряжа В (в 2 сложения нитей: 1 нить пряжи Saga, сложенная вместе с 1 нитью пряжи Tilia):**

- 50 (100) 100 (100) 100 грамм пряжи **Saga by Filcolana** 100%-шерсть, 300м-на50грамм), цвет №311 Turmeric (=куркума)

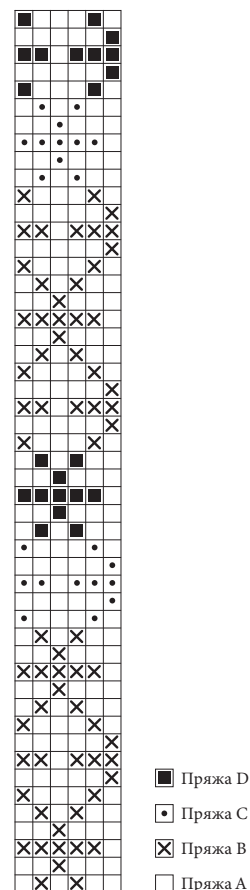
- 50 (50) 50 (75) 75 грамм пряжи **Tilia by Filcolana** (70%-кид-мохер, 30%-шелк% 210м-50грамм), цвет №136 Mustard (=горчичный)

**Пряжа С (вязать в 1 нить):**

- 30 (30) 30 (30) 30 грамм пряжи **Pernilla by Filcolana** (100%-шерсть, 175м-50грамм), цвет №827 Dijon (=горчичный).

**Пряжа D (вязать в 1 нить):**

30 (30) 30 (30) 30 грамм пряжи **Pernilla by Filcolana** (100%-шерсть, 175м-50грамм), цвет №145 Navy blue (=темно-синий).



На схеме выше - представлен 1 раппорт жаккардового узора.



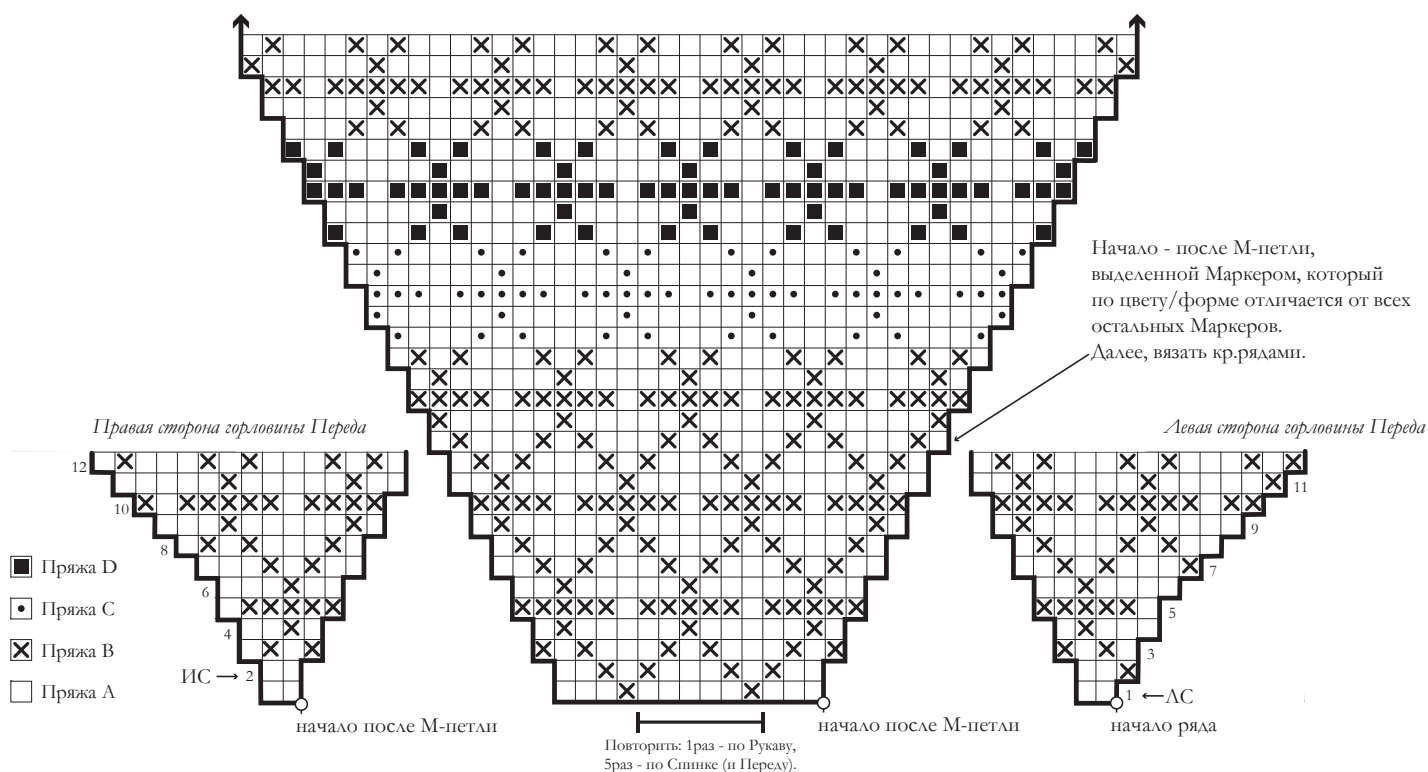
На фото - Вариант 2.



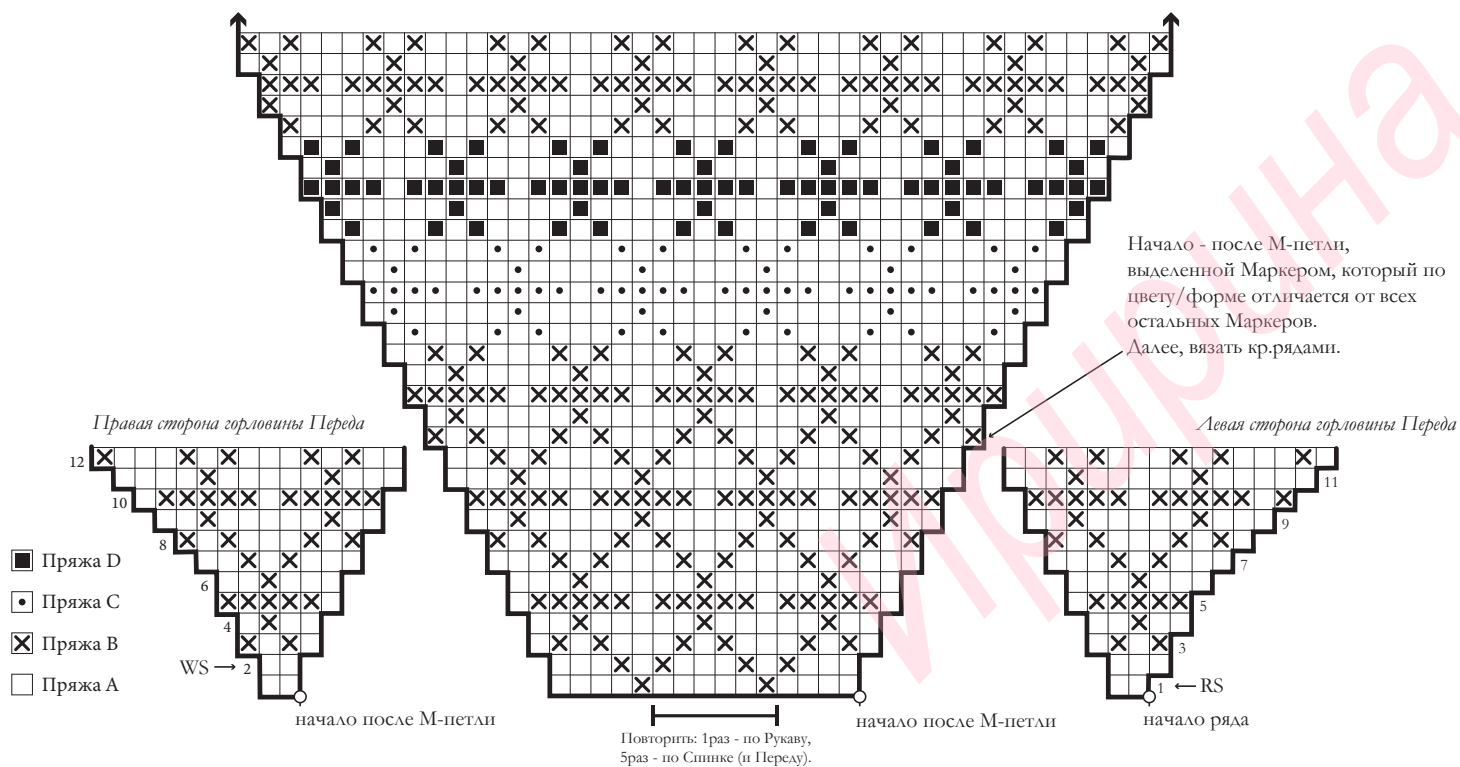
На фото - Вариант 1.

# Схема А.

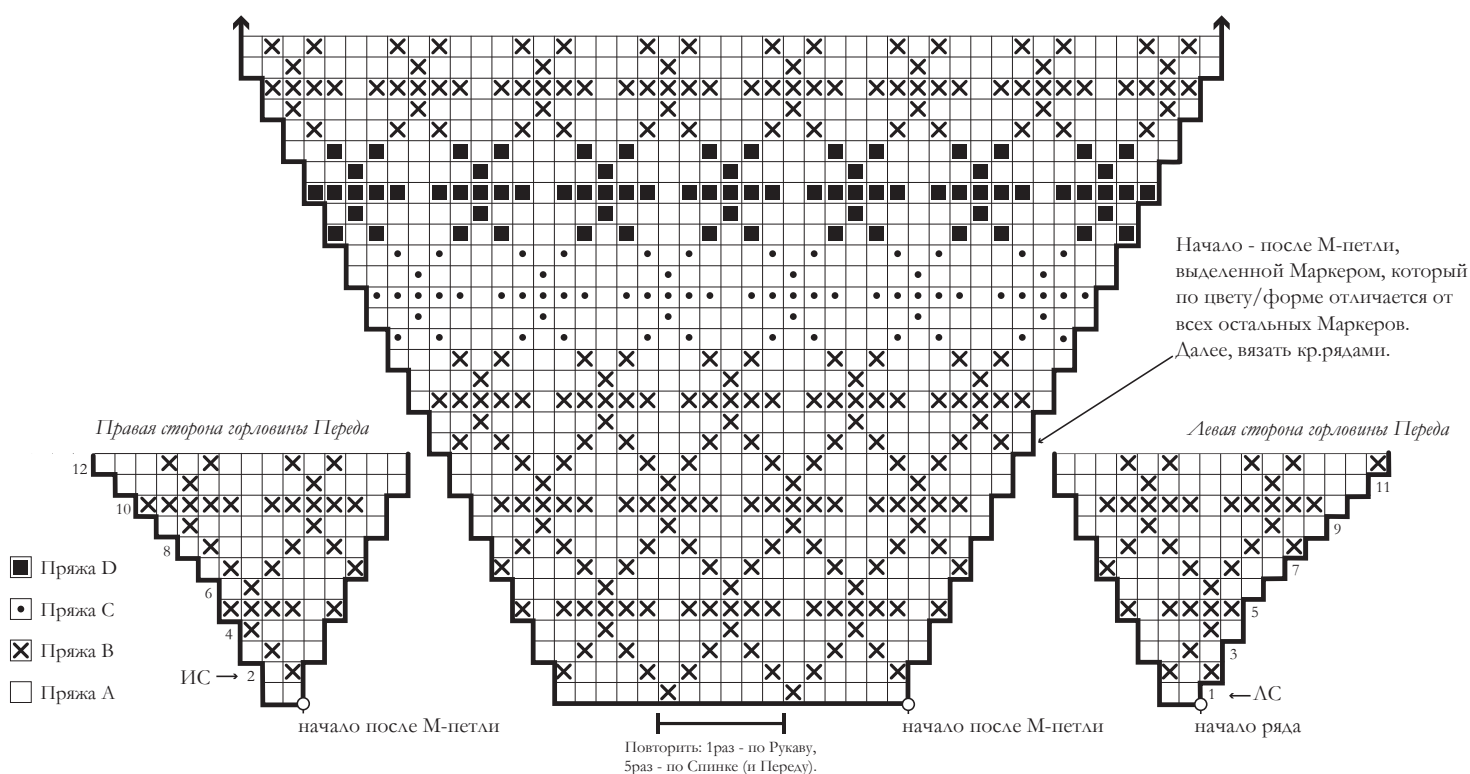
Только для размеров XS и S:



Только для размеров M и L:



Только для размера XL:



#### От переводчика:

В этом пуловере, жаккардовый узор выполняется в технике Fair isle: пряжа нерабочего цвета прокладывается протяжками по изнаночной стороне работы.

Для пуловера как темного, так и светлого цвета: цвет Фона - Пряжа А; цвет Узора - Пряжа В, С и D.

Доминирующий цвет пряжи в жаккарде, где в 1ряду вязки используются только 2 нити различного цвета:

При выполнении двухцветного жаккарда, визуально, один цвет всегда будет более заметен, чем второй (назовем этот цвет – «Цвет Узора» или «ЦУ»), тогда как второй цвет словно отступает немного назад (назовем этот цвет – «Цвет Фона» или «ЦФ»). Этот эффект контролируется корректным выполнением протяжек пряжи по ИС жаккарда.

Цвет Узора – по ИС, его всегда прокладывают ПОД нитью ЦФ (таким образом, нить ЦУ наиболее близко прилегает к полотну вязки).

Цвет Фона - по ИС, его всегда прокладывают ПОВЕРХ нити ЦУ (таким образом, нить ЦФ прилегает к полотну «вторым слоем», поэтому ее петли на стыке цветов, по ЛС, немного западают внутрь вязки).

Если в тексте указано, например, "1лиц3С-по узору жаккарда" или "2вм.лиц-по узору жаккарда" - то это значит, что петлю (или 2п) нужно провязать от пряжи такого цвета, который корректно входит в рисунок жаккардового узора.

Если в тексте указано, например, "вязать жаккард - до М-петли" - то это значит, что вам нужно продолжать выполнение жаккардового узора, в установленном для него порядке - до М-петли.



## ОПИСАНИЕ РАБОТЫ.

### КОКЕТКА.

Спицами 4,5мм, от Пряжи А, набрать 63 (63) 69 (69) 75п.

Вязку в круг не замыкать.

Далее, вязать поворотными рядами.

**След.ряд (ИС; вязать от Пряжи А) - установка М-петель по линиям реглана:**

1лиц, затем след.петлю выделите Маркером\* и провяжите ее - как **1лиц (=далее, это будет М-петля)**, 11 (11) 13 (13) 15изн, затем след.петлю выделите Маркером и провяжите ее - как **1лиц (=далее, это будет М-петля)**, 35 (35) 37 (37) 39изн, затем след.петлю выделите Маркером и провяжите ее - как **1лиц (=далее, это будет М-петля - это это левая линия реглана со стороны Спинки; здесь: используйте М-другого цвета/формы)**, 11 (11) 13 (13) 15изн, затем след.петлю выделите Маркером и провяжите ее - как **1лиц (=далее, это будет М-петля)**, 1изн, и набрать 1п.

Далее, вязать лицевой гладью, выдерживая жаккардовый узор, как показано на Схеме А - для выбранного вами размера пуловера. Кромочные петли в начале ряда - не показаны на этой схеме; их ВСЕГДА вяжите от Пряжи А. Регланные М-петли, а также как все накиды - ВСЕГДА вяжите только от Пряжи А.

**Ряд 1 – начало прибавок у М-петель (ЛС):** 1лиц-от Пряжи А (=кр.п), \*вязать жаккард - до М-петли, **+1пЛ-по узору жаккарда**, 1изн-в М-петлю (от Пряжи А), **+1пП-по узору жаккарда\***; повторить между \*-\* - еще 3раза, вязать жаккард - до конца ряда, и набрать 1п - от Пряжи А.

**Ряд 2 (ИС):** 1лиц-от Пряжи А (=кр.п), \*вязать жаккард - до М-петли, затем [1обратный накид, 1лиц, 1накид]-все от Пряжи А\*; повторить между \*-\* - еще 3раза, вязать жаккард - до конца ряда, и набрать 1п - от Пряжи А.

**\*Если указано "след.петлю выделить Маркером", то это значит: либо поместить, непосредственно, в эту петлю - Съёмный маркер, либо разместить обычный Маркер - сразу перед этой петлей. Не забудьте, по ходу вязки, переставлять Маркер (или Съёмный маркер), сохраняя его исходную позицию! Автор - помещала в петлю Съёмный маркер.**



**Ряд 3 (ЛС):** 1лиц-от Пряжи А (=кр.п), \*вязать жаккард - до 1п перед М-петлей, затем провяжите накид от предыдущего ряда - как 1лицЗС-по узору жаккарда, 1изн-от Пряжи А, затем провяжите накид от предыдущего ряда - как 1лиц-по узору жаккарда\*, повторить между \*-\* - еще 3раза, вязать жаккард - до конца ряда, и набрать 1п - от Пряжи А.

**Ряд 4:** вязать как Ряд 2.

**Ряд 5:** вязать как Ряд 3.

**Ряд 6:** вязать как Ряд 2, но в конце ряда - набрать 2п-от Пряжи А.

**Ряд 7:** вязать как Ряд 3, но в конце ряда - набрать 2п-от Пряжи А.

**Ряд 8:** вязать как Ряд 6.

**Row 9:** вязать как Ряд 7.

**Row 10:** вязать как Ряд 6.

**Row 11:** вязать как Ряд 7.

**Row 12:** вязать как Ряд 6, но в конце ряда набрать 15 (15) 17 (17) 19 п - от Пряжи А.

**= 152 (152) 160 (160) 168п на спицах.**

Оборвать пряжу.

### Соединение вязки в круг:

С ЛС, переместите петли на спицах так, чтобы ваш кр.ряд начинался после М-петли для левой линии реглана со стороны Спинки (эта петля выделена Маркером, который по цвету/форме отличается от всех остальных Маркеров).

Далее, вязать круговыми рядами.

**Кр.ряд 1 (ЛС):** \*вязать жаккард-до 1п перед М-петлей, 1лицЗС-по узору жаккарда, 1изн-от Пряжи А\*; повторить между \*-\* - еще 3раза.

**Кр.ряд 2:** \*1обратный накид-от Пряжи А, вязать жаккард-до М-петли, [1накид, 1изн]-все от Пряжи А\*; повторить между \*-\* - еще 3раза.



Повторять Кр.ряды 1-2 - пока на спицах не будет **328 (344) 368 (384) 408 п.**

На этот момент, должно быть выполнено - ВСЕГО 29 (31) 33 (35) 37 рядов/кр.рядов вязки с прибавлениями петель для реглана.

Закончить работу после выполнения Кр.ряда 1.

#### РАЗДЕЛЕНИЕ КОКЕТКИ НА ПЕРЕД-СПИНКУ И РУКАВА:

**Сл.кр.ряд-разделение:** 93 (97) 103 (107) 113п - вязать жаккардом (=Спинка), 1изн-в М-петлю от Пряжи А, и след. 69 (73) 79 (83) 89п Рукава - перевести на держатель; затем от Пряжи А, методом Backward Loop cast-on, набрать для нижнего основания проймы - 7 (9) 9 (11) 11 п, 1изн-в М-петлю от Пряжи А, след. 93 (97) 103 (107) 113п - вязать жаккардом (=Перед), 1изн-в М-петлю от Пряжи А, и след. 69 (73) 79 (83) 89 п второго Рукава - перевести на держатель; затем от Пряжи А, методом Backward Loop cast-on, набрать для нижнего основания проймы - 7 (9) 9 (11) 11 п, 1изн-в М-петлю от Пряжи А.

Удалить все Маркеры, за исключением М-начала кр.ряда.

#### ПЕРЕД-СПИНКА.

Далее, продолжать работу круговыми рядами, выдерживая жаккардовый узор, по 204 (216) 228 (240) 252п Переда-спинки, пока высота работы, считая от наборного края горловины и измеренная по центру Спинки, не достигнет 51 (53) 55 (57) 59см (или вязать до любой другой, желаемой длины).

#### ♂ Мужской пуловер:

Далее, продолжать работу круговыми рядами, выдерживая жаккардовый узор, по 204 (216) 228 (240) 252п Переда-спинки, пока высота работы, считая от наборного края горловины и измеренная по центру Спинки, не достигнет 51 (55) 59 (63) 67см (или вязать до любой другой, желаемой длины).

Оборвать Пряжу В, С и D.

Далее, продолжать работу только от Пряжи А.

Сменить спицы. Спицы 3,5мм.

**Сл.кр.ряд:** все петли лицевые.

**Сл.кр.ряд-установка резинки 1х1 со скрещенными петлями:** (1лиц3С, 1изн)-повторять до конца кр.ряда.

Выполнить - ВСЕГО 5 (5) 5 (5) 5 см узором резинки 1х1 со скрещенными петлями.

Затем закрыть (свободно) все петли по узору резинки.

#### ВОРОТНИК (выполняется круговыми рядами):

Воротник выполнять только от Пряжи А. Спицы 3,5мм. Старт работы: ЛС, сразу послелевой линии реглана со стороны Спинки (=то есть, сразу после М-петли, выделенной Маркером, который по цвету/форме отличался от всех остальных ваших Маркеров).

**ИТАК,** равномерно поднимать петли по наборному краю выреза горловины, в следующем порядке:

- 11 (11) 13 (13) 15п - по верхнему краю левого рукава,
- 1п - поднять в регланную петлю (=бышая М-петля),
- 39 (39) 41 (41) 43 п - по краю выреза горловины Переда,
- 1п - поднять в регланную петлю (=бышая М-петля),
- 11 (11) 13 (13) 15п - по верхнему краю правого рукава,
- 1п - поднять в регланную петлю (=бышая М-петля),
- 35 (35) 37 (37) 39п - по краю выреза горловины Спинки
- 1п - поднять в регланную петлю (=бышая М-петля), и **ПМ-начала кр.ряда.**

**= 100 (100) 108 (108) 116п на спицах.**

**Сл.кр.ряд-установка резинки 1х1 со скрещенными петлями:** (1лиц3С, 1изн)-повторять до конца кр.ряда.

Выполнить - ВСЕГО 4 (4) 4,5 (4,5) 4,5см узором этой резинки, в установленном выше порядке.

**След. 6 кр.рядов (=для рулика):** все петли лицевые. Затем закрыть (свободно) все петли как лицевые.





### **РУКАВА (оба одинаково).**

Петли Рукава перевести с держателя на Спицы 4,5мм (Чулочные или Круговые - по вашему выбору).

Затем, с ЛС, провязать 69 (73) 79 (83) 89п Рукава - выдерживая установленный ранее рисунок жаккарда, и от Пряжи А - поднять 9 (11) 11 (13) 13п по наборному краю нижнего основания проймы.

**= 78 (84) 90 (96) 102п на спицах.**

Центральную петлю проймы (=всего 9 (11) 11 (13) 13п было поднято по пройме) - выделить Маркером.

Далее, по тексту, это будет М-петля. М-петлю - ВСЕГДА провязывать как "1лиц" - и только от Пряжи А. По всем остальным петлям - выдерживать жаккардовый узор.

Далее, все ряды круговые.

Начало кр.ряда - сразу после М-петли.

В установленном выше порядке - выполнить 2 (1) 1 (2) 2см вязки.

### **♂ Мужской пуловер:**

В установленном выше порядке - выполнить 2 (2) 5 (1) 4см вязки.

**Сл.кр.ряд-уменьшение:** 1лиц-от Пряжи А (=М-петля), 2вм.лиц-по узору жаккарда, вязать жаккард - до 2п перед М-петлей, и 2вм.лицЗС-по узору жаккарда.

Повторить Кр.ряд-уменьшение:

- в каждом 6(5) 5 (4) 4кр.ряду - всего 12 (15) 15 (18) 18раз. = **54 (54) 60 (60) 66п на спицах.**

### **♂ Мужской пуловер:**

Повторить Кр.ряд-уменьшение:

- в каждом 6 (5) 5 (5) 5кр.ряду - всего 12 (15) 15 (18) 18раз. = **54 (54) 60 (60) 66п на спицах.**

Далее, продолжать работу в установленном порядке, и вязать без изменения числа петель, пока высота Рукава, считая от проймы, не достигнет 37 (37) 37 (37) 37см (или вязать до желаемой длины, но за минусом от нее высоты Манжеты).

### **♂ Мужской пуловер:**

Далее, продолжать работу в установленном порядке, и вязать без изменения числа петель, пока высота Рукава, считая от проймы, не достигнет 37 (37) 40 (43) 46 см (или вязать до желаемой длины, но за минусом от нее высоты Манжеты).

Оборвать Пряжу В, С и D.

Далее, продолжать работу только от Пряжи А.

Сменить спицы. Спицы 3,5мм.

**Сл.кр.ряд-уменьшение:** \*7 (7) 8 (8) 9лиц, 2вм.лиц\*; повторять между \*-\* - до конца кр.ряда.

**= 48 (48) 54 (54) 60п осталось на спицах.**

**Сл.кр.ряд-установка резинки 1х1 со скрещенными петлями:**

(1лицЗС, 1изн)-повторять до конца кр.ряда.

Выполнить этой резинкой - ВСЕГО 5 (5) 5 (5) 5см вязки.

Затем закрыть (свободно) все петли по узору резинки.

Выполнить второй Рукав.

### **ЗАВЕРШЕНИЕ РАБОТЫ.**

Заправить в вязку все, оставшиеся "хвостики" пряжи.

Заблокировать пуловер согласно его конечных измерений.

**Выкройки пуловера НЕТ!**





**Условные обозначения:**

**ЛС/ИС** – лицевая/изнаночная сторона

**М** – маркер

**ПМ** – поместить маркер (или переснять его)

**Л-спица/П-спица** = Левая спица/Правая спица

**2вм.лиц** – провязать 2п вместе лицевой

**2вм.лицЗС** - провязать 2п вместе лицевой - за их задние стенки

**+1пП** – левой спицей, в направлении с ИС, поднять протяжку между петлями на Левую спицу и провязать ее лицевой за переднюю стенку (+1п)

**+1пЛ** – левой спицей, в направлении с ЛС, поднять протяжку между петлями на Левую спицу и провязать ее лицевой за заднюю стенку (+1п)

**1лицЗС** – провязать 1лиц за заднюю стенку петли

**1изнЗС** – провязать 1изн за заднюю стенку петли

**ТЕХНИЧЕСКИЕ ЭЛЕМЕНТЫ:**

**1 накид:** нить пряжи перевести вперед (перед работой), затем накинуть ее поверх П-спицы (накид выполняется в направлении с ЛС - на ИС работы).

**1 обратный накид:** нить пряжи перевести за работу (позади работы), затем накинуть ее поверх П-спицы (накид выполняется в направлении с ИС - на ЛС работы).

**Набор петель по методу Backward Loop cast-on:**

<https://cocoknits.com/blogs/knit-tutorials/how-to-backward-loop-cast-on>

**Несколько примеров цветовых решений для жаккардового узора:**

