



BRAY CAP

Lace & Cable Beanie
by Jared Flood



BRAY CAP COMPONENTS

Materials

Approximately 160 yards of worsted weight wool yarn
2 skeins of Brooklyn Tweed *Shelter* (100% American Targhee-Columbia Wool; 140 yards/50g)
Photographed in colors *Woodsmoke* & *Embers*

Gauge

Finished Gauge

24 stitches & 29 rows = 4" over Lace and Cable pattern, relaxed after blocking
12-stitch Horseshoe Cable measures 2" wide after blocking

Needles

Size A (for Main Fabric)

One 16" circular and one set of DPNs in size needed to obtain gauge listed above
Suggested Size: 5 mm/US 8

Size B (for Ribbing)

One 16" circular, three sizes smaller than Size A
Suggested Size: 3¾ mm/US 5

Size C (optional; for Tubular Cast On only)

One 16" circular, one size smaller than Size B
Suggested Size: 3½ mm/US 4

Finished Dimensions

20" circumference at widest point, 9¼" height

Measurements taken from relaxed fabric after wet-blocking

Sizes

To comfortably fit average adult head sizes (20-24")

Additional Tools

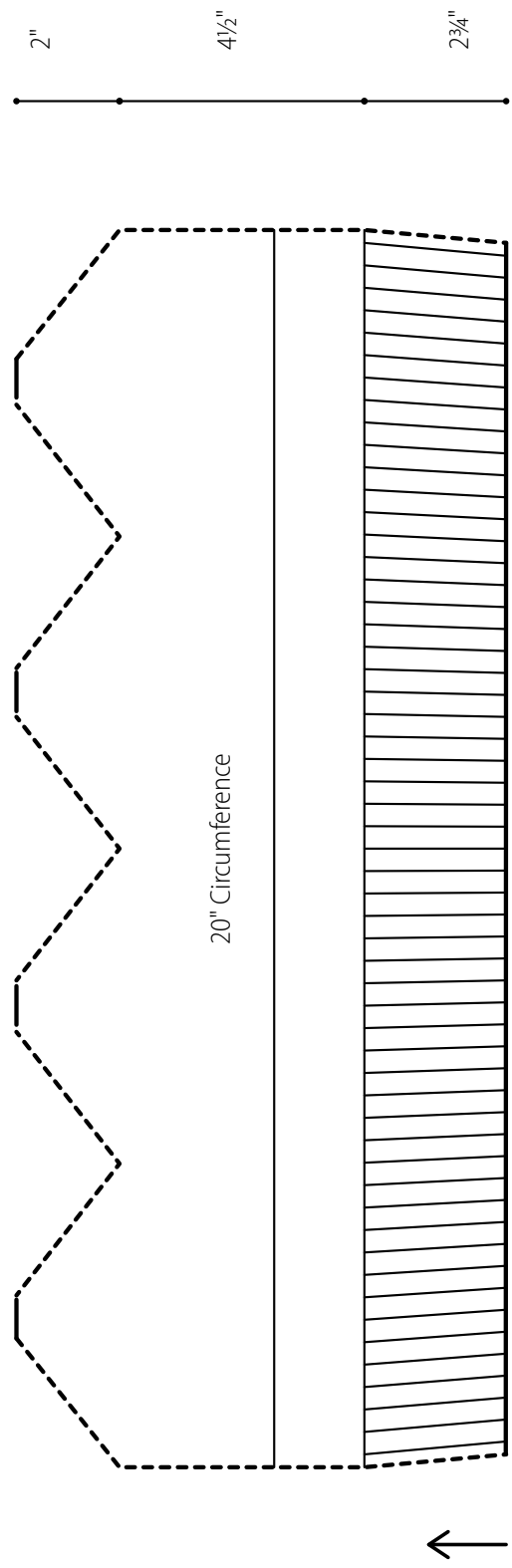
Cable needle, stitch marker, blunt tapestry needle

If working Tubular Cast On, you will also require smooth waste yarn (sport- or DK-weight cotton, silk, or bamboo yarn) and Size C needle(s). You may use another cast-on if desired, omitting these tools.

Skill Level

● ● ● ○ ○

BRAY CAP SCHEMATIC



Hat is worked circularly; schematic is shown in exploded view to show placement of shaping details

FROM THE DESIGNER

"When I was swatching designs for this fall's collection, I found myself again and again drawn to lace and cable combinations. After designing the Bray pullover I was still wanting to explore ideas with the same stitch motifs and felt that a matching cap would be fitting. The relief-like horseshoe cables contrast with the graphic eyelet columns and smaller cables to create a fabric that has textural appeal but remains light and open. The fabric has good elasticity and fits a range of adult head sizes comfortably." —Jared Flood

CONSTRUCTION NOTES

- Hat is worked circularly from the bottom up.
- Ribbed Brim is worked on a smaller needle than main fabric.
- Crown is shaped in four sections; cable and lace motifs are integrated into shaping.
- All stitches are slipped purlwise, unless otherwise instructed.

CHART NOTES

- 30-stitch repeat is worked 4 times per round.
- All rounds are worked from right to left.
- Round 1 of chart is an increase round. Upon completion of this round you will have 120 stitches on your needle.
- Crown section of chart (Rounds 14-31) begins as a 30-stitch repeat on Round 14 and ends as a 6-stitch repeat on Round 31.

STITCH PATTERN

2x2 Ribbing (multiple of 4 stitches; 1-round repeat)

Round 1: Knit 2, purl 2; repeat from * to end.

Repeat Round 1 for pattern.

HAT

Tubular Cast On

If you do not wish to work a Tubular Cast On, with Size B needle, cast on 112 stitches using your preferred method, place marker and join work into the round, then proceed to the "Ribbed Brim" section of pattern.

With Size C needle (suggested: 3½ mm/US 4), and waste yarn, loosely cast on 57 stitches using the Long-Tail Method.

Foundation Row (WS): Using working yarn, purl all stitches in row. This row is worked directly into your waste yarn stitches.

Row 1 (Increase Row; RS): *Knit 1, insert your L needle tip from front to back under the running thread between the stitch you just worked and the next stitch on L needle, then purl this stitch (increasing one); repeat from * to last stitch, slip the final knit stitch purlwise. (56 stitches have been increased; 113 stitches now on needle)

Join your work into the round, being careful not to twist your ring of stitches. Slip the last stitch of your round purlwise from R to L needle, then place a marker – this indicates the beginning-of-round ("BOR"). Your stitches will now be arranged such that the round begins with a pair of knit stitches and ends with a purl stitch.

Round 2 (Tubular Purl Round): Slip 2, *bring yarn to front, purl 1, bring yarn to back, slip 1; repeat from * to last stitch, bring yarn to front, purl 1.

Round 3 (Tubular Knit Round): K2tog, *bring yarn to front, slip 1, bring yarn to back, knit 1; repeat from * to last stitch, bring yarn to front, slip 1. (1 stitch decreased; 112 stitches now on needle)

Round 4 (Tubular Purl Round): *Bring yarn to back, slip 1, bring yarn to front, purl 1; repeat from * to the end of round.

Up to this point, your stitches have been worked in a 1x1 ribbing arrangement. Before working the next row, you will rearrange your stitches into their new orientation. You will not use your working yarn when you do the rearrangement. You may use a cable needle (CN) to make the rearranging of stitches easier if you wish.

Rearrange Stitches for 2x2 Ribbing: *Note that all stitches in this section are slipped purlwise.* *Slip 1, slip next stitch onto CN and hold in back, slip 1 from L to R needle, slip 1 from CN to R needle, slip 1 from L to R needle; repeat from * to the end of round.

Round 5 (Tubular Knit Round): Resuming with working yarn, *knit 2, bring yarn to front, slip 2, bring yarn to back; repeat from * to the end of round.

Row 6 (Tubular Purl Round): *Slip 2, bring yarn to front, purl 2, bring yarn to back; repeat from * to the end of round.

You have now completed your Tubular Rows and will begin working the 2x2 ribbing. You may remove the waste yarn from your Tubular Edge at any time by carefully snipping it with scissors and unraveling it; however, it is recommended that you wait until you have worked 1-2" of fabric before removing. Take care during this process to avoid accidentally cutting any of your working yarn.

Switch to Size B 16" circular needle (suggested size: 3¾ mm/US 5).

Ribbed Brim

Begin 2x2 Ribbing; work until piece measures just under 2¾" from cast-on edge.

Begin Cabled Portion

Switch to Size A 16" circular needle (suggested size: 5 mm/US 8).
Read Chart Notes.

Work Rounds 1-5 of Bray Chart once.

Work Rounds 6-13 of Bray Chart three times. Piece measures approximately 6¾" from cast-on edge.

Shape Crown

Work Rounds 14-31 of Bray Chart once.

Switch to DPNs when necessary for number of stitches on needle(s).

Upon completion of Round 31 of chart, you will have 24 stitches remaining on your needles.

Break yarn, leaving an 8" tail. Using a tapestry needle, thread the yarn tail through remaining 24 live stitches and gently close the top of the hat.

Bring yarn tail through top-center of crown and weave in tail invisibly on the WS of fabric, making sure that top is snugly closed before you begin.





FINISHING

Weave in any other remaining ends invisibly on the WS of fabric.
Wet-block Hat (see *Special Techniques*).

SPECIAL TECHNIQUES

Blocking (Wet) – Circular Knitting

Fill a sink or basin with warm water and a small amount of delicate dish soap or rinseless wool wash. Submerge hat in water, gently squeezing out any air bubbles so that piece can remain under water without being held there. Soak work for 30 minutes, allowing fabric to become completely saturated.

Drain the sink and remove work. If you have used dish soap (rather than rinseless wool wash), fill the sink again once or twice to rinse the soap from your fabric. Never place knitting directly under running water.

Squeeze out excess water from your work, taking care not to twist or wring fabric. Roll your fabric between two clean bath towels “burrito” style and firmly press towel roll. This will aid in removing moisture from the knitted piece. Remove piece from towels – your fabric should now feel damp but not saturated.

Lay finished project flat on an appropriate blocking surface, smoothing fabric flat with your hands and allowing crown to naturally curve upward. Take care to not stretch the ribbed brim during blocking.

For projects that have been knit circularly, fabric will dry with creases at the sides if it is not repositioned during drying. For best results, rotate your work every 1-2 hours as it dries, changing the location of the side creases. If your work does dry with creases, you can easily steam them out afterwards using a steam iron or garment steamer.

ABBREVIATIONS

For abbreviations not listed here, see Chart Legend.

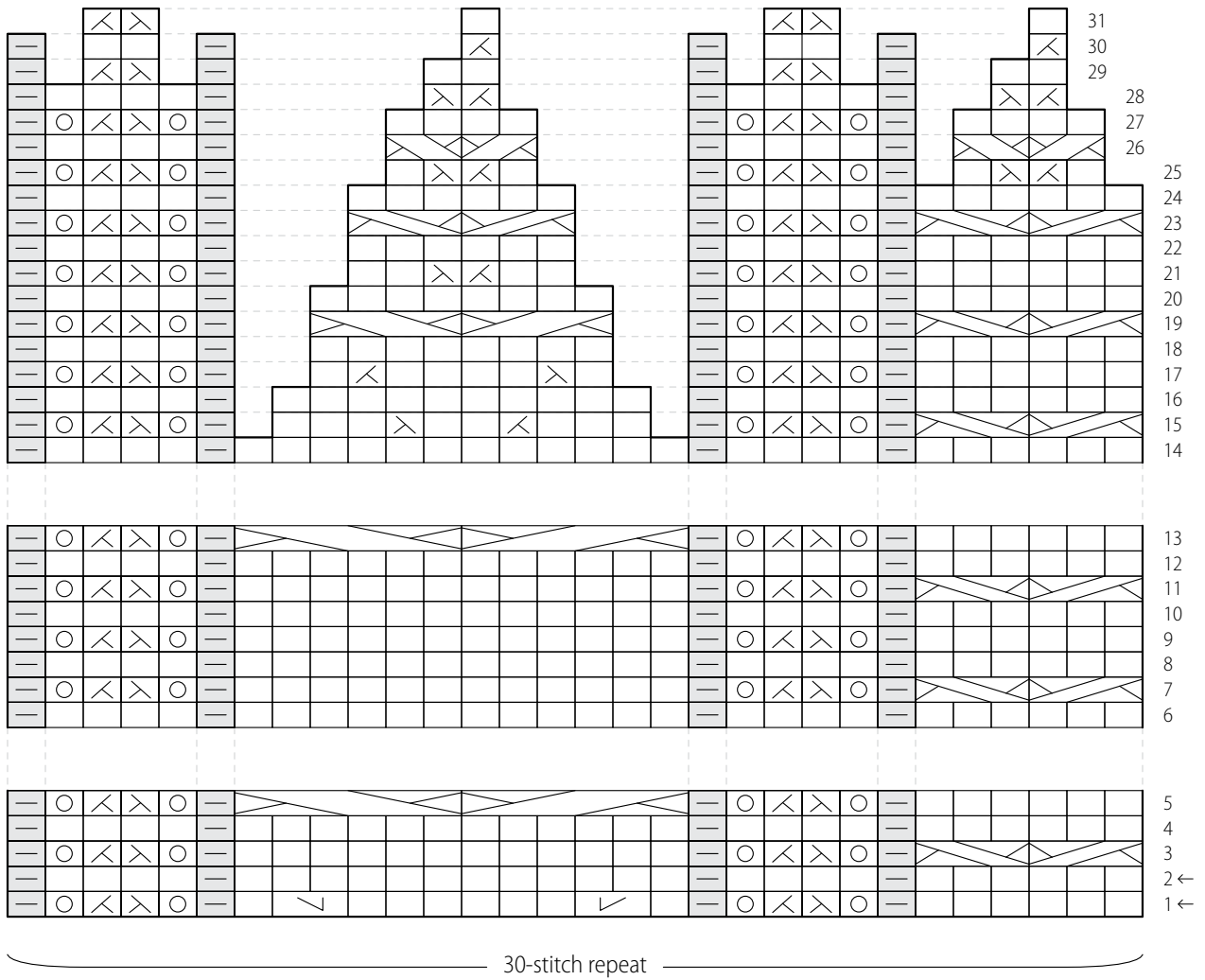
DPN: Double-pointed needle

BOR: Beginning-of-round

L: Left (Generally used in technique instructions to indicate which of your two working needles is being used).

R: Right (Generally used in technique instructions to indicate which of your two working needles is being used).

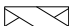
BRAY CHART

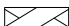


LEGEND

 **Knit:** Knit stitch

 **Purl:** Purl stitch

 **1/1 LC:** Slip 1 stitch to CN and *hold in front*. Knit 1 stitch from L needle. Knit stitch from CN

 **1/1 RC:** Slip 1 stitch to CN and *hold in back*. Knit 1 stitch from L needle. Knit stitch from CN

 **1/2 LC:** Slip 1 stitch to CN and *hold in front*. Knit 2 stitches from L needle. Knit stitch from CN


 **1/2 RC:** Slip 2 stitches to CN and *hold in back*. Knit 1 stitch from L needle. Knit 2 stitches from CN

 **2/2 LC:** Slip 2 stitches to CN and *hold in front*. Knit 2 stitches from L needle. Knit 2 stitches from CN

 **2/2 RC:** Slip 2 stitches to CN and *hold in back*. Knit 2 stitches from L needle. Knit 2 stitches from CN

 **3/3 LC:** Slip 3 stitches to CN and *hold in front*. Knit 3 stitches from L needle. Knit 3 stitches from CN

 **3/3 RC:** Slip 3 stitches to CN and *hold in back*. Knit 3 stitches from L needle. Knit 3 stitches from CN

 **YO (Yarn Over):** When followed by a knit stitch or SSK, with yarn in front, bring yarn over top of R needle from front to back, creating 1 new stitch; when followed by a purl stitch, with yarn in front, bring yarn over top of R needle and back to front, creating 1 new stitch

 **K2tog:** Knit two stitches together (*1 stitch decreased; leans right*)

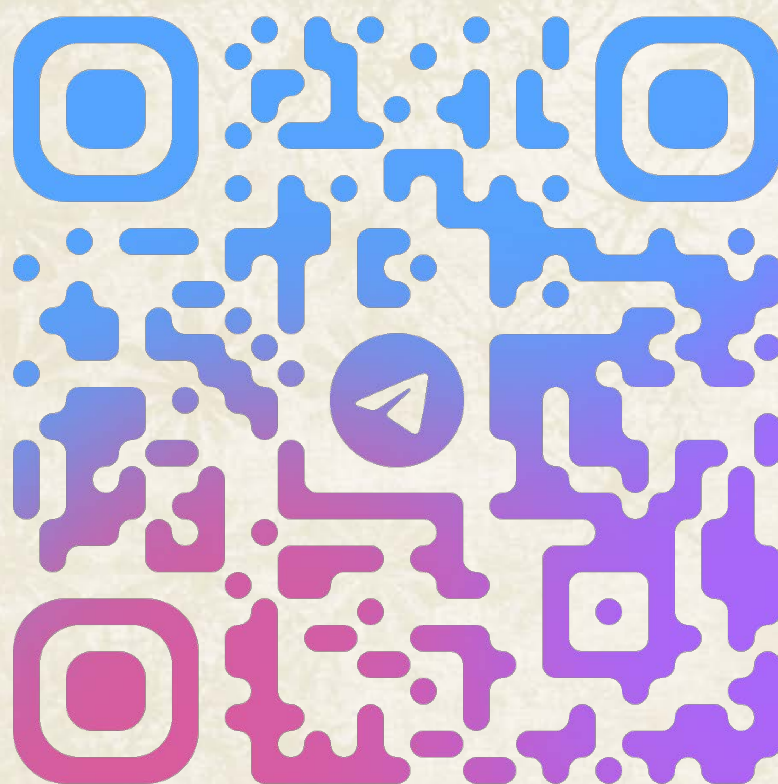
 **SSK (Modified):** Slip 1 stitch from L to R needle knitwise, return stitch to L needle in its new orientation and knit two together through the back loops; (*1 stitch decreased; leans left*)

 **Invisible Increase Left:** Slip next stitch from L to R needle purlwise, insert tip of L needle into the left leg of stitch below the stitch just slipped to R needle from back to front, lifting this stitch up onto L needle tip (the lifted stitch will sit on L needle in the wrong orientation). Knit the lifted stitch through the back loop (*1 stitch increased; leans left*)

 **Invisible Increase Right:** Insert tip of R needle into right leg of stitch below first stitch on left needle from back to front, lifting this stitch up onto L needle tip. Knit the lifted stitch, then slip the original stitch purlwise with yarn in back (*1 stitch increased; leans right*)



ПетелькаЗаПетелькой



Вязание спицами и крючком –
описания, схемы, переводы



BRAY CAP

шапочка с аранами и ажурами

дизайнер Jared Flood



Материалы

- ок.146 м шерстяной пряжи плотностью «worsted», например 2 пасмы «Brooklyn Tweed Shelter» (100% шерсть; 128 м/50 г)
на фото цвета «Woodsmoke» и «Embers»

Плотность вязания

24 п. х 29 р. = 10х10 см - связано основным узором, после блокировки
ширина косы из 12 п. - ок. 5 см после блокировки

Спицы

- размер А (для основного полотна) - пара круговых спиц длиной 40 см или комплект чулочных спиц; рекомендуемый размер - №5;
- размер В (для резинки) - пара круговых спиц длиной 40 см на 3 размера меньше, чем А; рекомендуемый размер - №3.75;
- размер С (по желанию, для эластичного наборного края) - пара круговых спиц длиной 40 см на один размер меньше, чем В, рекомендуемый размер - №3.5

Размеры готового изделия

- окружность в самом широком месте ок.50 см;
- высота ок.23.5 см

Размеры указаны для нерастянутого изделия после блокировки.

Размеры

- окружность головы 50-60 см

Дополнительные материалы

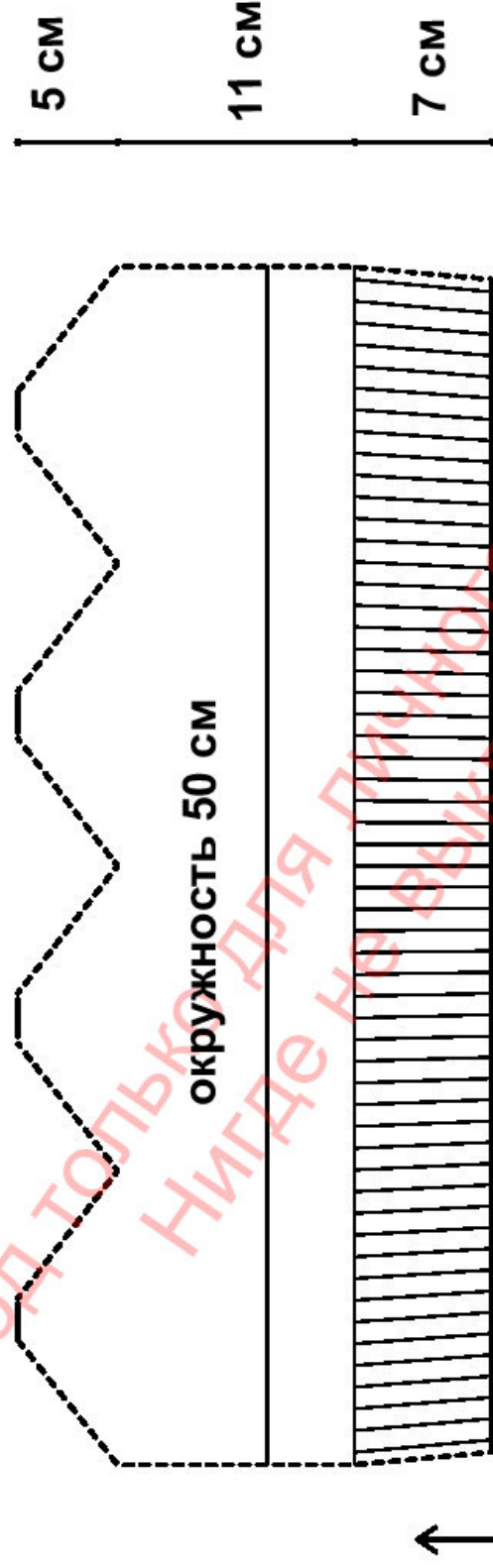
- спица для аранов
- маркер
- трикотажная игла

Для эластичного наборного края Вам также потребуется гладкая бросовая нить (плотностью «sport» или «DK», шелк или бамбук) и спицы размера С. По желанию, Вы можете выполнять и другой набор петель вместо этого.

Уровень сложности



Выкройка



Шапочка связана по кругу; выкройка в разложенном виде, чтобы показать расположение деталей

ОТ ДИЗАЙНЕРА

“При создании моделей для осенней коллекции я обнаружил, что вновь и вновь возвращаюсь к сочетанию ажуров и аранов. После создания пуловера «Gray» мне захотелось продолжить те же узоры в шапочке. Комбинация аранов и ажуров позволяет создать эластичное полотно, которое хорошо подходит для разных взрослых размеров.” —Jared Flood

ПРИМЕЧАНИЯ ПО МОДЕЛИ

- Шапочка связана по кругу снизу вверх.
- Круговая основа - резинка связана на спицах меньшего размера, чем основное полотно.
- Макушка сформирована из 4 секций, в которые включены арановые и ажурные мотивы.
- Если не указано иное, все петли снимают, как изнаночные.

ПРИМЕЧАНИЯ ПО СХЕМЕ

- Раппорт из 30 п. повторяется в каждом ряду 4 раза.
- Все ряды следует читать справа налево.
- Ряд 1 схемы - это ряд с прибавлениями. После выполнения этого ряда у Вас на спицах будет 120 п.
- Секция макушки шапочк (Ряды 14-31) начинается с раппорта из 30 п. Ряд 14 и заканчивается раппортом из 6 п. Ряд 31.

Резинка 2х2 (кол-во петель кратно 4; раппорт - один ряд)

Ряд 1: *2 лиц., 2 изн.*; повторять * до конца ряда. Повторять Ряд 1.

ШАПОЧКА

Эластичный наборный край

Если Вы не хотите выполнять эластичный наборный край, то на спицы размера В наберите 112 п. любым предпочитаемым способом, поместите маркер и замкните вязание в круг, затем приступайте к разделу «Резинка».

На спицы размера С (рекомендуется №3.5) бросовой нитью свободно наберите 57 п. способом «длинный хвост».

Ряд основания (ИС): рабочей нитью провяжите все петли изнаночными.

Этот ряд выполняется прямо в петли бросовой нити.

Ряд 1 (с прибавлениями; ЛС): *1 лиц., поместить конец левой спицы под нить между только что провязанной п. и след. п. на левой спице в направлении спереди назад и провязать изнаночной (одна петля прибавилась); повторять от * до послед.п., снять последнюю п. как изн. (56 п. прибавилось; на спицах стало 113 п.)

Замкните вязание в круг, будьте внимательны, не перекрутите работу. Снимите послед.п. ряда, как изн. с правой спицы на левую. Затем поместите маркер - он будет обозначать начала кругового ряда. Теперь круговой ряд начинается с пары лиц.п. и заканчивается парой изн.п.

Ряд 2 (изн.ряд эластичного края): 2 п. снять, *1 изн. (нить перед работой), 1 п. снять (нить за работой); повторять от * до послед.п., 1 изн. (нить перед работой).

Ряд 3 (лиц.ряд эластичного края): 2 вместе лиц., *1 п. снять (нить перед работой), 1 лиц. (нить за работой); повторять от * до послед.п., 1 п. снять (нить перед работой) (1 п. убавлена; 112 п. осталось).

Ряд 4 (изн.ряд эластичного края): *1 п. снять (нить за работой), 1 изн. (нить перед работой); повторять от * до конца ряда.

С этого места Ваши петли расположены в порядке резинки 1х1. Перед выполнением след.ряда Вы будете перераспределять петли в порядке резинки 2х2. Рабочая нить при этом не будет участвовать. Вы можете пользоваться спицей для аранов для перемещения петель в нужном направлении.

Перераспределение петель для резинки 2х2: обратите внимание, что все петли снимают, как изн. *1 п. снять, снять след.п. на доп.спицу за работой, снять 1 п. с левой спицы на правую, снять 1 п. с доп.спицы на правую спицу, снять 1 п. с левой спицы на правую; повторять от * до конца ряда.

Ряд 5 (лиц. ряд эластичного края): *2 лиц., поместить нить перед работой, 2 п. снять, поместить нить за работой; повторять от * до конца ряда.

Ряд 6 (изн. ряд эластичного края): *2 п. снять, поместить нить перед работой, 2 изн., поместить нить за работой; повторять от * до конца ряда.

Вы закончили выполнение эластичного наборного края и далее будете вязать резинкой 2х2.

Вы можете осторожно распустить бросовую нить в любое время, но рекомендуется сделать это, когда будет связано 2.5-5 см полотна. Распускайте бросовую нить осторожно, чтобы случайно не разрезать рабочую нить.

Перейдите на круговые спицы размера В длиной 40 см (рекомендуемый размер - №3.75).

Резинка

Вяжите резинкой 2х2 до высоты ок.7 см.

Начало узоров

Перейдите на круговые спицы размера А длиной 40 см (рекомендуемый размер №5).

Ознакомьтесь с примечаниями к схеме.

Выполните Ряды 1-5 схемы один раз.

Выполните Ряды 6-13 схемы 3 раза. Высота изделия должна составить ок.17 см от наборного края.

Формирование макушки

Выполните Ряды 14-31 схемы один раз.

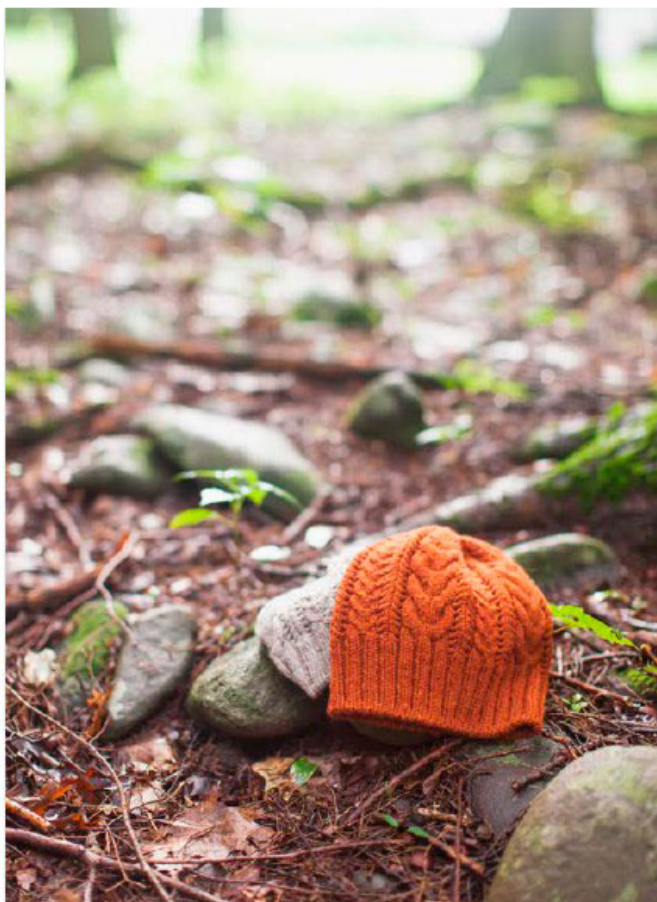
При необходимости переходите на чулочные спицы.

После выполнения Ряды 31 схемы, у Вас на спицах останется 24 п.

Отрежьте нить, оставив кончик длиной ок.20 см. С помощью трикотажной иглы протяните нить через оставшиеся петли и нетуго затяните на макушке шапочки.

Протяните нить через центр макушки и спрячьте, закрепив на ИС изделия, убедившись, что на макушке не осталось отверстия.





ЗАВЕРШЕНИЕ РАБОТЫ

Спрячьте кончики ниток на ИС.

Выполните блокировку изделия (см.ниже).

БЛОКИРОВКА

Наполните раковину или таз теплой водой, добавьте небольшое кол-во ср-ва для мытья посуды или средства для стирки трикотажа

Поместите детали изделия в воду, удалите пузырьки воздуха, чтобы детали изделия не поднимались из-под воды.

Замочите на 30 мин, чтобы полотно полностью пропиталось.

Слейте воду. Если Вы использовали средство для мытья посуды (вместо средства для стирки трикотажа), то Вам понадобится прополоскать изделие в тазу еще один или два раза, чтобы смыть остатки средства. Никогда не прополаскивайте вязаное полотно непосредственно под проточной водой.

Отожмите остатки воды, стараясь не перекручивать полотно. Заверните полотно между двумя чистыми банными полотенцами, как буритто и плотно сожмите для удаления влаги. Достаньте вязаное полотно из полотенец - теперь оно слегка влажное.

Расположите изделие на поверхности соответствующей формы, разглаживая полотно руками и придавая макушке естественный изгиб. Постарайтесь не растигивать резинку в процессе блокировки.

На изделиях, связанных по кругу, полотно высохнет со складками по бокам, если его не поворачивать в процессе блокировки. Для достижения лучших результатов поворачивайте изделие через каждые 1-2 ч в процессе высыхания, изменяя положение складок по бокам. Если на изделии все же образовались складки, то Вы легко сможете удалить их путем обработки паром - с помощью утюга или специального отпаривателя для одежды.

СОКРАЩЕНИЯ

лиц. - лицевая петля

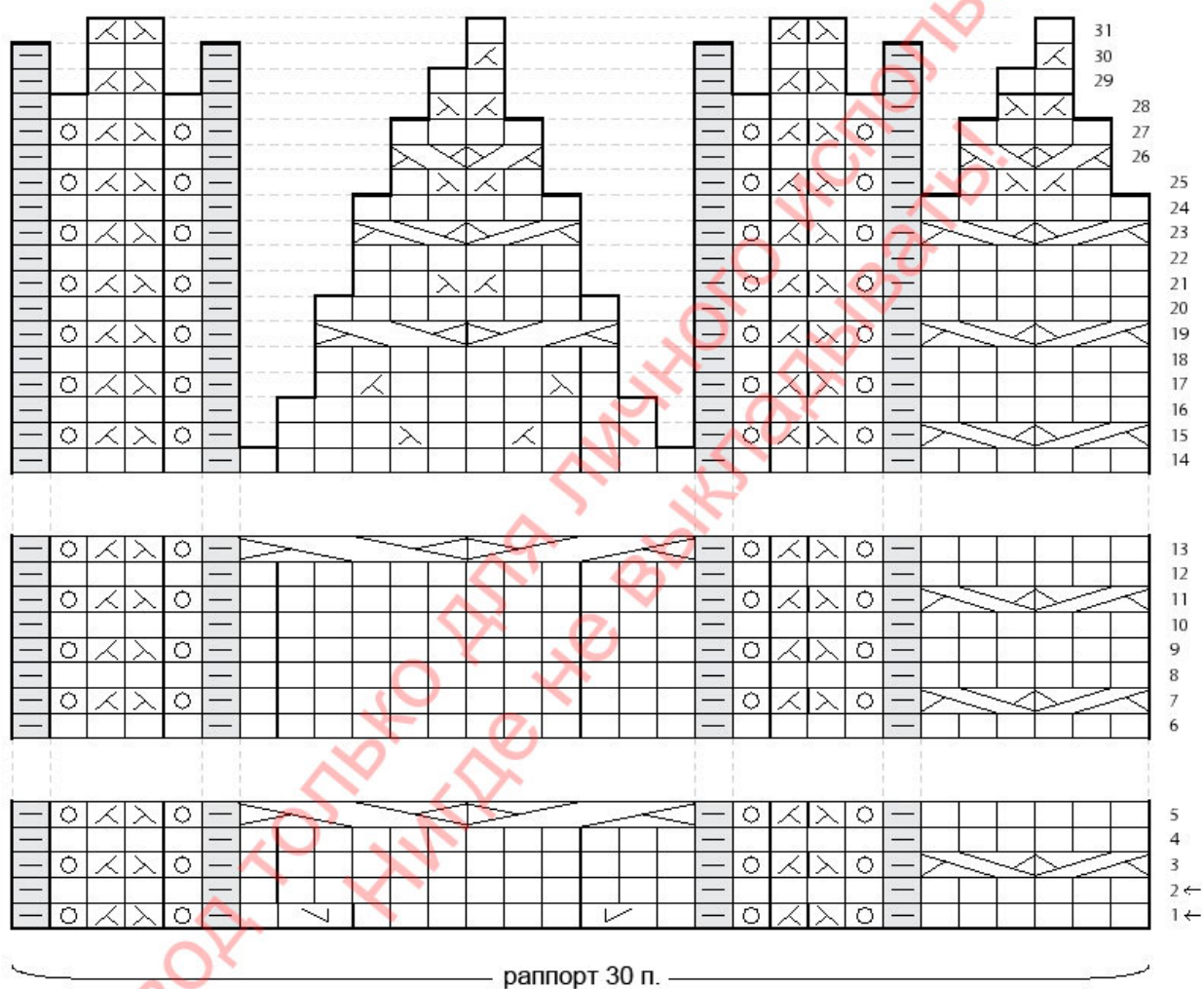
изн. - изнаночная петля

ЛС - лицевая сторона

ИС - изнаночная сторона


остальные сокращения - см.Условные обозначения к схеме.

СХЕМА



УСЛОВНЫЕ ОБОЗНАЧЕНИЯ К СХЕМЕ

 лиц.п.

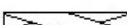
 изн.п.


 1 п. снять на доп.спицу перед работой, 1 лиц., 1 лиц. с доп.спицы


 1 п. снять на доп.спицу за работой, 1 лиц., 1 лиц. с доп.спицы


 1 п. снять на доп.спицу перед работой, 2 лиц., 1 лиц. с доп.спицы


 2 п. снять на доп.спицу за работой, 1 лиц., 2 лиц. с доп.спицы

 2 п. снять на доп.спицу перед работой, 2 лиц., 2 лиц. с доп.спицы


 2 п. снять на доп.спицу за работой, 2 лиц., 2 лиц. с доп.спицы


 3 п. снять на доп.спицу перед работой, 3 лиц., 3 лиц. с доп.спицы

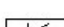
 3 п. снять на доп.спицу за работой, 3 лиц., 3 лиц. с доп.спицы

 накид; на лиц.п. или 2 вместе протяжкой: поместить нить на кончик правой спицы в направлении спереди назад, сделав новую п.; на изн.п.: нить перед работой, поместить нить на кончик правой спицы в направлении сзади наперед, сделав новую п.

 2 вместе лиц.

 2 вместе лиц. за зад.ст. (модификация «2 вместе протяжкой»): 1 п. снять с левой спицы на правую, как лиц., вернуть спицу обратно на левую спицу в новом направлении и провязать 2 вместе лиц. за зад.ст.

 прибавить 1 п. с подъемом влево: снять след.п. с левой спицы на правую, как изн., поместить кончик левой спицы за левую стенку п., расположенной на ряд ниже только что снятой п. в направлении сзади наперед, подняв эту п. на кончик левой спицы (поднятая п. будет расположена на левой спице скрещенной), провязать поднятую п. лиц. за зад.ст. (1 п. прибавлена с наклоном влево)

 прибавить 1 п. с подъемом вправо: поместить кончик правой спицы за правую стенку петли, расположенной на ряд ниже 1-й п. на левой спице в направлении сзади наперед, подняв эту п. на кончик левой спицы. Провязать лиц. поднятую п., затем снять верхнюю п., как изн. (нить за работой) - 1 п. прибавлена с наклоном вправо.