

# Пальто BELFAST от Veronik Avery

*Текстурный узор сочетается в этом  
великолепном пальто в драматическом стиле с  
объемным волнообразным узором на спинке.*

*На нижней части спинки формируются  
укороченные ряды для создания красивого изгиба,  
удлиняющего полотно спинки с четкими  
панелями разветвляющихся кос, смещающихся к  
мотиву вафельного узора среди рубчиков и  
складок.*



*Убавки внутри воротника, связанного резинкой  
обеспечивают посадку пальто по плечам, в конце на полочках вяжут планки двойной резинкой.  
Спущенные рукава связаны платочной резинкой и придают изделию дополнительную  
изюминку.*

*Связанное из пряжи Shelter, пальто Belfast смотрится одновременно элегантно и очень уютно.*

**Уровень сложности:** 4 из 5

## **Пряжа:**

BrooklynTweedShelter — 100% американская шерсть (140 ярдов/50 г.) - 16 (18, 20, 21, 23, 25, 27) мотков, или 2195 (2425, 2675, 2940, 3210, 3500, 3745) ярдов аналогичной шерстяной пряжи.  
На фото показан цвет. Almanac

## **Плотность вязания:**

20 петель и 29 рядов = 10 x 10 см узором Background или платочной резинкой 2x2 на спицах А после блокировки

Панель узора на 74-х петлях по схеме спинки равна 12" в ширину на спицах А после блокировки

## **Спицы:**

- размер А (для основной части изделия)

Круговые спицы с длиной лески 32" размера, необходимого для получения нужной плотности вязания

Рекомендуемый размер: 4½ мм

- размер В (для резинки)

Круговые спицы с длиной лески 16" и 32", на размер меньше спиц А

Рекомендуемый размер спиц: 4 мм

- Размер С (необязательно, только для тубулярного набора петель)

Круговые спицы с длиной лески 32", на размер меньше спиц В

Рекомендуемый размер: 3,75 мм

Примечание: если вы изменяли размер спиц, чтобы получить нужную плотность вязания, вам скорее всего придется отрегулировать размер спиц для тубулярного набора петель в соответствии с вашей индивидуальной работой. Возможно, вы захотите выбранный способ набора петель на образце.

### ***Размеры:***

53½ (58½, 63, 68, 73, 77½, 82½)" [136 (148.5, 160, 172.5, 185.5, 197, 209.5) см] по обхвату груди ниже пройм, застегнуто

Размеры соответствуют обхвату груди 29–33 (34–38, 39–42, 43–47, 48–52, 53–57, 58–62)" [73.5–84 (86.5–96.5, 99–106.5, 109–119.5, 122–132, 134.5–145, 147.5–157.5) см]

На модели показан размер 58½" [148.5 см] с прибавкой на свободное облегание 26½" [67.5 см]

### ***Инструменты:***

маркеры, петледержатели ил ненужная пряжа, спица для кос (CN), булавки (необязательно), игла с тупым концом, немного носочной пряжи аналогичного цвета для сшивания (см. примечания по конструкции)

Если вы используете тубулярный набор петель, вам потребуется немного гладкой, ненужной пряжи (хлопок, шелк или бамбук) и спицы размера С. Вы можете использовать любой другой способ набора петель, опуская эти инструменты.

### ***Необходимые навыки:***

Набор петель по выбору, прибавки и убавки, чтение схем, вязание кос, следование одновременным инструкциям, укороченные ряды: метод оборачивания и поворота, поднятие петель, закрытие петель по рисунку

Необязательные техники: тубулярный набор резинкой 2х2, наклонное закрытие петель, тубулярной закрытие петель резинки 2х2, шов «Петля Китченера»

### ***Примечания по конструкции:***

- Тело связано прямыми рядами до пройм, затем разделяется на полочки и спинку. Рукава связаны прямыми рядами. Затем поднимают петли по краю горловины для воротника, после поднимают петли по телу и воротнику для оформления краев полочек.
- Круговые спицы нужны из-за большого числа петель.
- Где указано {1 лиц.} или {1 изн.} в фигурных скобках, то это обозначает кромочную петлю.
- Читать лиц. (четные) ряды схем справа налево; читать изн.(нечетные) ряды схем слева направо. Обратите внимание, что все схемы начинаются с изн. ряда.
- Обратите внимание, что схемы левой полочки и правой полочки разбиваются на 5 секций из 36-рядов. Вы должны вязать по этим схемам по порядку; будьте внимательны, обращайтесь внимание на нумерацию рядов, чтобы убедиться, что вы вяжете в верном порядке. Последняя секция(ряды 145-180) может повторяться вертикально (если нужно) Узор Background можно вязать по схеме или письменным инструкциям.
- Наклонное закрытие петель (см. спец. Техники) используется для формирования скосов плеча и горловины переда.
- Переснимать все маркеры, когда вы до них дойдете.

- Из-за мягкой скрутки пряжи Shelter, некоторые вязальщицы предпочитают делать швы хорошо скрученной пряжей, например, носочной пряжей аналогичного цвета; в качестве альтернативы вы можете скрутить пряжу (в том же направлении в котором она уже скручена) чтобы добавить шву прочности.

## Узоры

**Резинка 2x2 (число петель кратно 4-м + 2; раппорт 2 ряда)**

Ряд 1 (лиц.): 2 лиц., \* 2 изн., 2 лиц.; повторять от \* до конца.

Ряд 2 (изн.): 2 изн., \* 2 лиц., 2 изн.; повторять от \* до конца.

Повторять ряды 1 и 2 для узора.

**Узор Background (число петель кратно 3-м + 2; раппорт 4 ряда)**

*Примечание: этот узор начинается с изн. ряда.*

Ряд 1 (изн.): 2 изн., \* 1 лиц., 2 изн.; повторять от \* до конца.

Ряд 2 (лиц.): 2 лиц., \* 1 изн., 2 лиц.; повторять от \* до конца.

Ряд 3: лиц. до конца.

Ряд 4: повторить ряд 2.

Повторять ряды 1-4 для узора.

**Платочная резинка 2x2 (число петель кратно 4-м + 2; раппорт 2 ряда)**

Ряд 1 (лиц.): лицевые петли.

Ряд 2 (изн.): 2 изн., \* 2 лиц., 2 изн.; повторять от \* до конца.

Повторять ряды 1 и 2 для узора.



## ИНСТРУКЦИИ

### Тело

**Набор петель тубулярной резинкой 2X2 (необязательно)**

Если вы не хотите использовать тубулярный набор петель, то наберите 254 (270, 286, 302, 318, 334, 350) петель на круговые спицы  $\text{Вс}$  длиной лески 32" (рекомендуемый размер: 4 мм) рабочей нитью и предпочитаемым способом затем продолжить секцию детали от "Вязание резинки". Не соединять работу в круг; вязать прямыми и обратными рядами.

На круговые спицы  $\text{С}$  с длиной лески 32" (рекомендуемый размер: 3,75 мм) и ненужной пряжей свободно набрать 128 (136, 144, 152, 160, 168, 176) петель предпочитаемым способом.

Перейти на рабочую пряжу для Установочного ряда, затем вязать ряды 1-6 как указано в специальных техниках; на спицах 254 (270, 286, 302, 318, 334, 350) петель после ряда 1.

Перейти на круговые спицы  $\text{Вс}$  длиной лески 32".

### Вязание резинки

Начать резинку 2x2 (см. узоры; вязать до длины детали 4" от набранного края, заканчивая в изн. ряду.

Перейти на круговые спицы  $\text{Ас}$  длиной лески 32" (рекомендуемый размер: 4,75 мм).

Ряд прибавок (лиц.): 40 лиц., поместить маркер (pm), 5 лиц., [M1, 2 лиц.] 21 (25, 29, 33, 37, 41, 45) раз,

3 лиц., pm, 74 лиц., pm, 5 лиц., [M1, 2 лиц.] 21 (25, 29, 33, 37, 41,45) раз, 3 лиц., pm, 40 лиц. [296 (320, 344, 368, 392, 416, 440) петель сейчас на спицах]

### **Формирование нижней части**

**Примечание:** обратитесь к технике вязания укороч. рядов: метод оборачивания и поворота (см. Спец. техники) перед тем как продолжить. При провязывании оборток вместе с обернутыми петлями, вязать их лиц. или изн. в соответствии с рисунком.

Укороч. ряд 1 (изн.): {1изн.}, вязать ряд 1 схемы левой полочки до маркера, переснять маркер (sl m), вязать ряд 1 схемы Background (см. спец. Техники или схему) до маркера, slm, вязать ряд 1 схемы спинки до маркера, slm, вязать ряд 1 узора Background на след.11 (5, 11,5, 11,5, 11) петлях, обернуть и повернуть (w&t);

Укороч. ряд 2 (лиц.): вязать ряд 2 узора Background до маркера, slm, вязать ряд 2 схемы спинки до маркера, slm, вязать ряд 2 узора Background на след.11 (5, 11,5, 11,5, 11) петлях, w&t;

Укороч. ряд 3: вязать как установлено до обернутой петли предыдущ. изн. ряда, вязать обертку вместе с обернутой петлей, вязать еще 1 (2, 2, 3, 3, 4, 4) петель узором Background, w&t;

Укороч. ряд 4: вязать как установлено до обернутой петли предыдущ. лиц. ряда, вязать обертку вместе с обернутой петлей, вязать еще 1 (2, 2, 3, 3, 4, 4) петель узором Background, w&t;

Укороч. ряды 5-24: повторить укороч. ряды 3 и 4 еще 10 раз.

Укороч. ряд 25: вязать как установлено до обернутой петли предыдущ. изн. ряда, вязать обертку вместе с обернутой петлей, вязать еще 4 (5, 6, 7, 8, 9, 10) петель узором Background, w&t;

Укороч. ряд 26: вязать как установлено до обернутой петли предыдущ. лиц. ряда, вязать обертку вместе с обернутой петлей, вязать еще 4 (5, 6, 7, 8, 9, 10) петель узором Background, w&t;

Укороч. ряды 27-36: повторить укороч. ряды 25 и 26 еще 5 раз.

Укороч. ряд 37: вязать как установлено до обернутой петли предыдущ. изн. ряда, вязать обертку вместе с обернутой петлей, петель узором Background до маркера, переснять маркер, w&t, вязать ряд 1 схемы правой полочки до последней петли, {1 изн.}.

След. ряд (лиц.): {1 лиц.}, вязать ряд 2 схемы правой полочки до маркера, slm, вязать узор Background до маркера, slm, вязать ряд 2 по схеме спинки до маркера, slm, вязать узор Background до маркера, slm, вязать ряд 2 схемы левой полочки до последней петли, {1 лиц.}.

След. ряд (изн.): {1 изн.}, вязать ряд 3 схемы левой полочки до маркера, slm, вязать узор Background до маркера, slm, вязать ряд 3 схемы спинки до маркера, slm, вязать узор Background до маркера, slm, вязать ряд 3 по схеме правой полочки до последней петли, {1 изн.}.

**Примечание:** вязать кромочные петли лицевой гладью как установлено на протяжении всей работы.

Вязать прямо по рисунку, прибавляя где указано на схемах правой и левой полочек до длины детали  $22\frac{3}{4}$  (23, 23, 23, 23,  $23\frac{1}{4}$ ,  $23\frac{1}{4}$ )" от набранного края (измеряя по центру спинки), заканчивая в ряду 98 (100, 100, 100, 100, 102, 102) схем правой и левой полочек (лиц. ряд). [318 (342, 366, 390, 414, 438, 462) петель сейчас на спице]

След. ряд (изн.): вязать до маркера, вязать след. 35 (41,47, 53,59, 65, 71) петель узором Background, поместить съемный маркер на след. петле для левой подмышки, [вязать до маркера, slm] дважды, вязать след. 35 (41,47, 53, 59, 65, 71) петель узором Background, поместить съемный маркер на след. петле для правой подмышки, вязать до конца.

След. ряд (лиц.): {1 лиц.}, вязать ряд 100 (102, 102, 102, 102,104, 104) по схеме правой полочки до маркера [0 (0, 0, 0, 0, 1, 1) петель прибавлено], slm, вязать до отмеченной петли на правой подмышке, КЮОК на отмеченной петле, вязать до отмеченной петли левой подмышки, КЮОК на отмеченной петле, вязать как установлено до конца [0 (0, 0, 0, 0, 1, 1) петель прибавлено на левой полочке]. Сместить маркеры подмышки к центральной петле КЮОК. [322 (346, 370, 394, 418, 444, 468) петель

сейчас на спицах]

Вязать 1 ряд прямо (изн.).

### **Отделение полочек и спинки**

След. ряд (лиц.): вязать до 1 петли перед отмеченной петлей правой подмышки, KFB. (1 петля прибавлена у подмышки и 0 (1, 1, 1, 1, 0, 0) петель прибавлено в схеме правой полочки)

Поместить 148 (160, 172, 184, 196, 208, 220) петель спинки и 87 (93, 99, 105, 111, 118, 124) петель левой полочки на отдельный держатель или ненужную пряжу. Продолжать работу на 88 (95, 101, 107, 113, 119, 125) петлях правой полочки.

***Примечание:** отмеченные петли должны быть на держателе с петлями спинки. Удалить съемные маркеры.*

### **Правая полочка**

#### **Формирование проймы, плеча и горловины**

***Примечание:** все формирования делают одновременно. Прибавки проймы формируют одновременно с прибавками схемы.*

*После того как прибавки проймы будут сформированы, формируют плечо, и в то же самое время как только прибавки схемы будут завершены и полочка будет связана до нужной длины, вы будете формировать горловину переда одновременно с формированием плеча. Прочтите след. раздел до конца прежде чем продолжить.*

След. ряд (изн.): { 1 изн. }, 1 лиц., вязать как установлено до конца.

Ряд прибавок проймы (лиц.): вязать как установлено до последних 2 петель, M1, 1 изн., { 1 лиц. }. (1 петля прибавлена)

Повторить ряд прибавок проймы в каждом 4-м ряду еще 6 (6, 7, 8, 9, 9, 10) раз, затем в каждом лиц. ряду 13 (13, 12, 11, 10, 10, 9) раз, провязывая новые петли узором Background.

***Примечание:** обратитесь к наклонному способу закрытия петель (см. Спец. техники) перед тем как продолжить.*

В начале изн. рядов, закрыть с края плеча 4 петли один раз, затем 2 петли 13 (19, 23, 27, 33, 40, 43) раз, затем 3 петли 7 (5, 5, 5, 3, 0, 0) раз, И В ТО ЖЕ САМОЕ ВРЕМЯ, когда правая полочка составит  $26\frac{3}{4}$  ( $28\frac{1}{4}$ ,  $29\frac{1}{4}$ ,  $30\frac{1}{4}$ ,  $31\frac{3}{4}$ ,  $33$ ,  $34\frac{1}{4}$ )" от набранного края, заканчивая в изн. ряду, формировать горловину след. образом:

В начале лиц. рядов, закрыть 35 (35, 36, 36, 36, 37, 37) петель один раз, затем 2 петли 11 раз.

***Примечание:** вязать край горловины прямо пока вы заканчиваете оставшееся закрытие плеча.*

По завершению всех формирований, у вас будет прибавлено 20 петель по боковой стороне, закрыто 51 (57, 65, 73, 79, 84, 90) петель плеча и закрыто 57 (57, 58, 58, 58, 59, 59) петель горловины; на спице сейчас 7 (7, 4, 2, 2, 2, 2) петель.

Закрыть оставшиеся петли.

### **Спинка**

Перенести 148 (160, 172, 184, 196, 208, 220) отложенных петель спинки на спицы.

Присоединить нить, приготовившись вязать в лиц. ряду.

След. ряд (лиц.): { 1 лиц. }, 1 изн., вязать как установлено до последних 2 петель, 1 изн., { 1 лиц. }.

След. ряд (изн.): { 1 изн. }, 1 лиц., вязать как установлено до последних 2 петель, 1 лиц., { 1 изн. }.

#### **Формирование пройм**

Ряд прибавок пройм (лиц.): { 1 лиц. }, 1 изн., M1, вязать как установлено до последних 2 петель, M1, 1 изн., { 1 лиц. }. (2 петли прибавлено)

Повторить ряд прибавок проймы в каждом 4-м ряду еще 6 (6, 7, 8, 9, 9, 10) раз, затем в каждом лиц.



ряду 13 (13, 12, 11, 10, 10, 9) раз, провязывая новые петли узором Background.

По завершении этой секции у вас будет провязан ряд прибавок проймы всего 20 раз; на спицах 188 (200, 212, 224, 236, 248, 260) петель.

### **Формирование плечевых скосов**

***Примечание:** обратитесь к наклонному способу закрытия петель для получения лучшего результата (см. Спец. техники) перед тем как продолжить*

Закрыть 4 петли в начале след. 2-х рядов, затем закрыть 2 петли в начале след. 26 (38, 46, 54, 66, 80, 86) рядов, затем закрыть 3 петли в начале след. 14 (10, 10, 10, 6, 0, 0) рядов, затем закрыть 7 (7, 4, 2, 2, 2, 2) петель в начале след. 2 рядов. [72 (72, 74, 74, 74, 76, 76) петель осталось]

Закрыть оставшиеся петли по рисунку.

### **Левая полочка**

Перенести 87 (93, 99, 105, 111, 118, 124) отложенных петель левой полочки на спицы.

Присоединить нить, приготовившись вязать в лиц. ряду.

След. ряд (лиц.): KFB, вязать как установлено до конца. [88 (95, 101, 107, 113, 119, 125) петель на спице]

След. ряд (изн.): вязать как установлено до последних 2 петель, 1 лиц., {1 изн.}.

Формирование проймы, плеча и горловины

***Примечание:** все формирования делают одновременно. Прибавки проймы формируют одновременно с прибавками схемы.*

После того как прибавки проймы будут сформированы, формируют плечо, и в то же самое время как только прибавки схемы будут завершены и полочка будет связана до нужной длины, вы будете формировать горловину переда одновременно с формированием плеча. Прочтите след. раздел до конца прежде чем продолжить.

Ряд прибавок проймы (лиц.): {1 лиц.}, 1 изн., M1, вязать как установлено до конца. (1 петля прибавлена)

Повторить ряд прибавок проймы в каждом 4-м ряду еще 6 (6, 7, 8, 9, 9, 10) раз, затем в каждом лиц. ряду 13 (13, 12, 11, 10, 10, 9) раз, провязывая новые петли узором Background.

Провязать и ряд (прямо изн.).

***Примечание:** обратитесь к наклонному способу закрытия петель для получения лучшего результата (см. Спец. техники) перед тем как продолжить.*

В начале лиц. рядов, закрыть с края плеча 4 петли один раз, затем 2 петли 13 (19, 23, 27, 33, 40, 43) раз, затем 3 петли 7 (5, 5, 5, 3, 0, 0) раз, И В ТО ЖЕ САМОЕ ВРЕМЯ, когда правая полочка составит  $26\frac{3}{4}$  ( $28\frac{1}{4}$ ,  $29\frac{1}{4}$ ,  $30\frac{1}{4}$ ,  $31\frac{3}{4}$ , 33,  $34\frac{1}{4}$ )" от набранного края, заканчивая в лиц. ряду, формировать горловину след. образом:

В начале изн. рядов, закрыть 35 (35, 36, 36, 36, 37, 37) петель один раз, затем 2 петли 11 раз.

Примечание: вязать край горловины прямо пока вы заканчиваете оставшееся закрытие плеча.

По завершению всех формирований, у вас будет прибавлено 20 петель по боковой стороне, закрыто 51 (57, 65, 73, 79, 84, 90) петель плеча и закрыто 57 (57, 58, 58, 58, 59, 59) петель горловины; на спице сейчас 7 (7, 4, 2, 2, 2, 2) петель.

Закрыть оставшиеся петли.

### **Рукав (сделать 2)**

#### **Набор петель тубулярной резинкой 2X2 (необязательно)**

Если вы не хотите использовать тубулярный набор петель, то наберите 50 (50, 54, 54, 58, 58, 62) петель на круговые спицы B с длиной лески 32" (рекомендуемый размер: 4 мм) рабочей нитью и

предпочитаемым способом затем продолжить секцию детали от "Вязание резинки". Не соединять работу в круг; вязать прямыми и обратными рядами.

На круговые спицы С с длиной лески 32" (рекомендуемый размер: 3,75 мм) и ненужной пряжей свободно набрать 26 (26, 28, 28, 30, 30, 32) петель предпочитаемым способом.

Перейти на рабочую пряжу для Установочного ряда, затем вязать ряды 1-6 как указано в специальных техниках; на спицах 50 (50, 54, 54, 58, 58, 62) петель после ряда 1.

Перейти на круговые спицы В с длиной лески 32".

### **Вязание резинки**

Начать резинку 2x2; вязать прямо до длины рукава  $1\frac{1}{4}$ " от набранного края, заканчивая в изн. ряду.

Перейти на круговые спицы А с длиной лески 32".

Начать вязать платочную резинку 2x2; вязать 2 ряда прямо, заканчивая в изн. ряду.

### **Формирование рукава**

Ряд прибавок рукава (лиц.): 2 лиц., М1, вязать как установлено до последних 2 петель, М1, 2 лиц. (2 петли прибавлено)

Повторить ряд прибавок рукава в каждом 6-м ряду 7 (8, 7, 8, 7, 8, 7) раз, провязывая новые петли по рисунку.

По завершении этой секции у вас будет провязан ряд прибавок рукава всего 8 (9, 8, 9, 8, 9, 8) раз; на спицах 66 (68, 70, 72, 74, 76, 78) петель.

Вязать прямо до длины рукава  $9\frac{1}{4}$  ( $9\frac{1}{4}$ ,  $9\frac{1}{4}$ ,  $9\frac{3}{4}$ ,  $9\frac{3}{4}$ ,  $9\frac{3}{4}$ ,  $10$ )" от набранного края, заканчивая в изн. ряду.

### **Формирование оката рукава**

*Примечание: обратитесь к наклонному способу закрытия петель для получения лучшего результата (см. Спец. техники) перед тем как продолжить*

Закрыть 9 (9, 10, 10, 10, 10, 11) петель по рисунку в начале след. 6 рядов. [12 (14, 10, 12, 14, 16, 12) петель осталось]

Закрыть оставшиеся петли по рисунку.

Повторить инструкции для второго рукава.

### **Окончание**

Провести влажную блокировку деталей по размерам (см. спец. техники). Вдеть носочную пряжу в иглу (см. Примечания по конструкции), сшить плечевые швы. Сшить боковые швы и швы рукавов. Вшить рукава в проймы.

### **Воротник**

С лиц. стороны, круговыми спицами В с длиной лески 32", начиная от правого края горловины переда, поднять 66 (66, 69, 69, 69, 72, 72) петель по правому краю горловины переда, 72 (72, 74, 74, 74, 76, 76) петель по краю горловины спинки, и 66 (66, 69, 69, 69, 72, 72) петель по левому краю горловины переда. Не соединять работу; вязать туда и обратно. [204 (204, 212, 212, 212, 220, 220) петель на спице]

След. ряд (изн.): лицевые петли.

След. ряд (лиц.): {1 лиц.}, вязать резинку 2x2 до последней петли, {1 лиц.}.

Вязать 2 ряда прямо по рисунку, провязывая кромочные петли лиц. гладью.

След. ряд (изн.): вязать 22 (22, 26, 26, 26, 30, 30) петель как установлено, \*рп, вязать 20 петель; повторить от \* еще 7 раз, рп, вязать до конца.

Ряд убавок воротника 1 (лиц.): {1 лиц.}, 2 лиц., М1, \*вязать как установлено до 2 петель перед маркером, 2 петли вместе лиц., sl m; повторить от \* еще 8 раз, вязать до последних 3 петель, М1, 2 лиц., {1 лиц.}. (1 петля прибавлена с каждого конца (2 петли всего) и 9 петель убавлено внутри

воротника по телу)

Вязать 3 ряда прямо как установлено по рисунку, провязывая новые петли из прибавок М1 как изн. на изн. стороне (лиц. петли в лиц. рядах).

Ряд убавок воротника 2: \*вязать как установлено до 2 петель перед маркером, 2 петли вместе лиц., sl m; повторить от \* еще 8 раз, вязать до конца. (9 петель убавлено)

Вязать 3 ряда прямо.

Повторить последние 8 рядов один раз. [172 (172, 180, 180, 180, 188, 188) петель осталось]

Повторить ряд убавок воротника 1.

Вязать 1 ряд прямо как установлено по рисунку, провязывая новые петли из прибавок М1 как лиц. на изн. стороне (изн. петли в лиц. рядах).

Повторить ряд убавок воротника 2.

Вязать 1 ряд прямо.

Повторить последние 2 ряда один раз.

Повторить ряд убавок воротника 1.

По завершении этой секции у вас будет прибавлено 4 петли с каждого края воротника (всего 8 петель) и убавлено 8 петель в каждой из 9 отмеченных секций; на спицах 140 (140, 148, 148, 148, 156, 156) петель.

Вязать прямо до длины воротника 8" от ряда поднятия петель, заканчивая в лиц. ряду.

След. ряд (изн.): SSSP, 2 лиц., \*2 изн., 2 лиц.; повторить от \* до последних 3 петель, 3 петли вместе изн. [136 (136, 144, 144, 144, 152, 152) петель осталось]

Используя имеющиеся спицы В и запасные круговые спицы В (или С), закрыть все петли тубулярным способом закрытия (см. Спец. техники), с диц. Стороны для разделения петель или закрыть другим методом на ваш выбор.

### **Планка правой полочки**

С лиц. стороны правой полочки, круговыми спицами В с длиной лески 32", и начиная от нижнего края, поднять 196 (204, 208, 216, 224, 232, 236) петель вверх по правой полочке включая боковую сторону воротника.

След. ряд (изн.): лицевые петли.

След. ряд (лиц.): снять 3 петли, нить за работой, 2 изн., \*2 лиц., 2 изн.; повторить от \* до последних 3 петель, 3 лиц.

След. ряд (изн.): снять 3 петли, нить перед работой, 2 лиц., \*2 изн., 2 лиц.; повторить от \* до последних 3 петель, 3 изн.

Вязать прямо по рисунку пока планка не составит 1 ¼ " от ряда поднятых петель, заканчивая в лиц. ряду.

След. ряд (изн.): SSSP, вязать до последних 3 петель, . [192 (200, 204, 212, 220, 228, 232) петель осталось]

Используя имеющиеся спицы В и запасные круговые спицы В (или С), закрыть все петли тубулярным способом закрытия (см. Спец. техники), с лиц. Стороны для разделения петель или закрыть другим методом на ваш выбор.

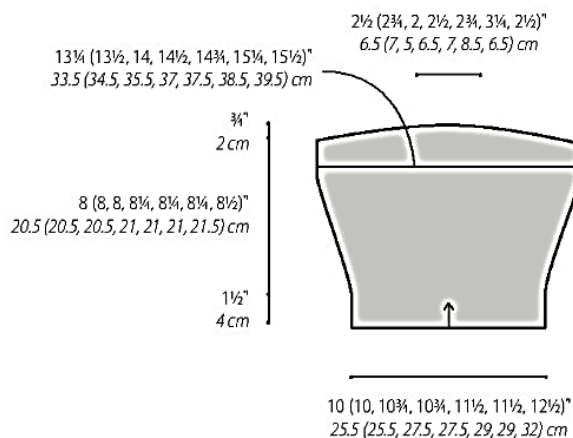
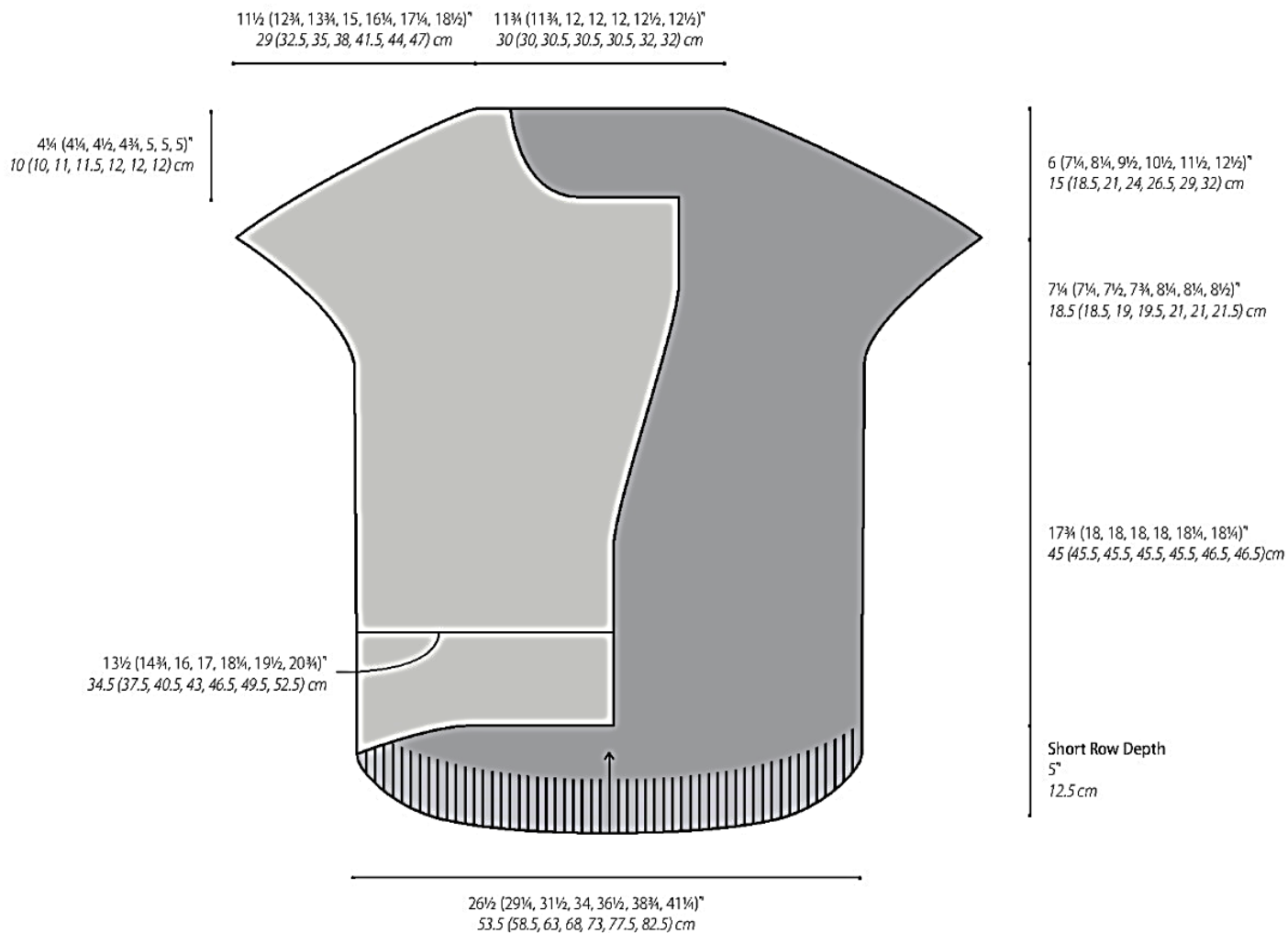
### **Планка левой полочки**

С лиц. стороны левой полочки, круговыми спицами В с длиной лески 32", и начиная от края воротника, поднять 196 (204, 208, 216, 224, 232, 236) петель вниз по левой полочке включая боковую сторону воротника.

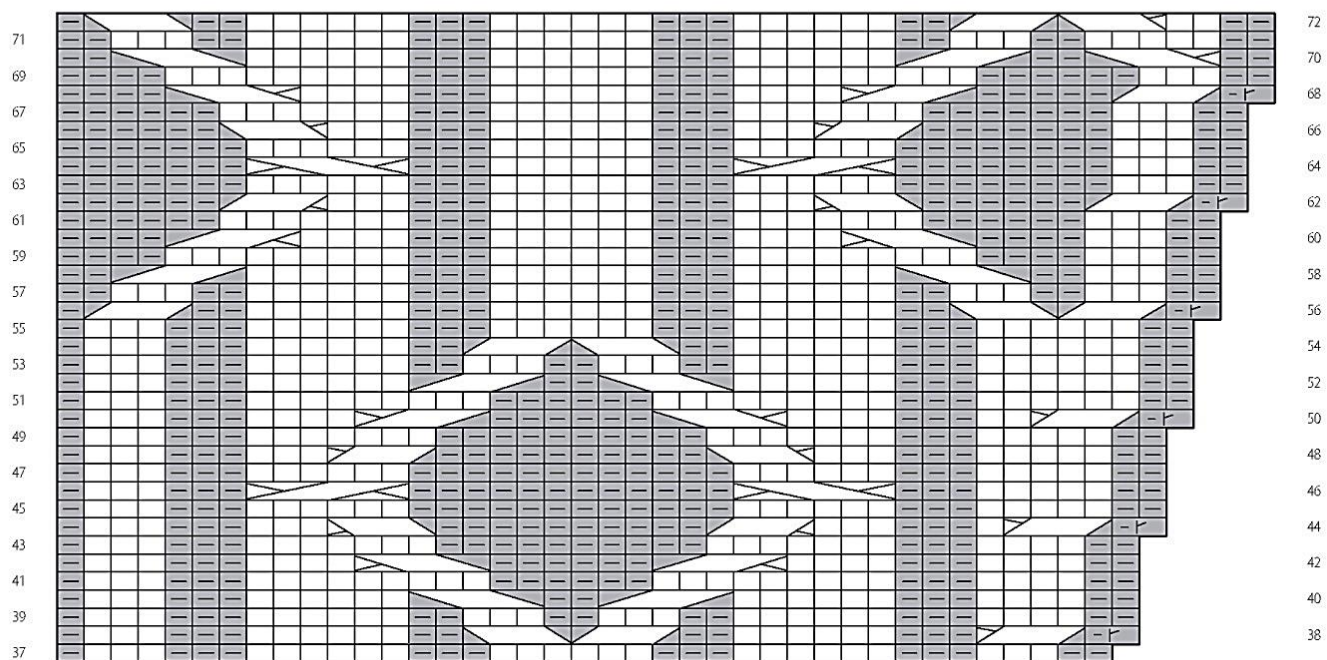
Закончить как планку правой полочки.

Отпарить швы, воротник и планки или снова провести влажную блокировку изделия. Спрятать концы нитей на изн. стороне работы.

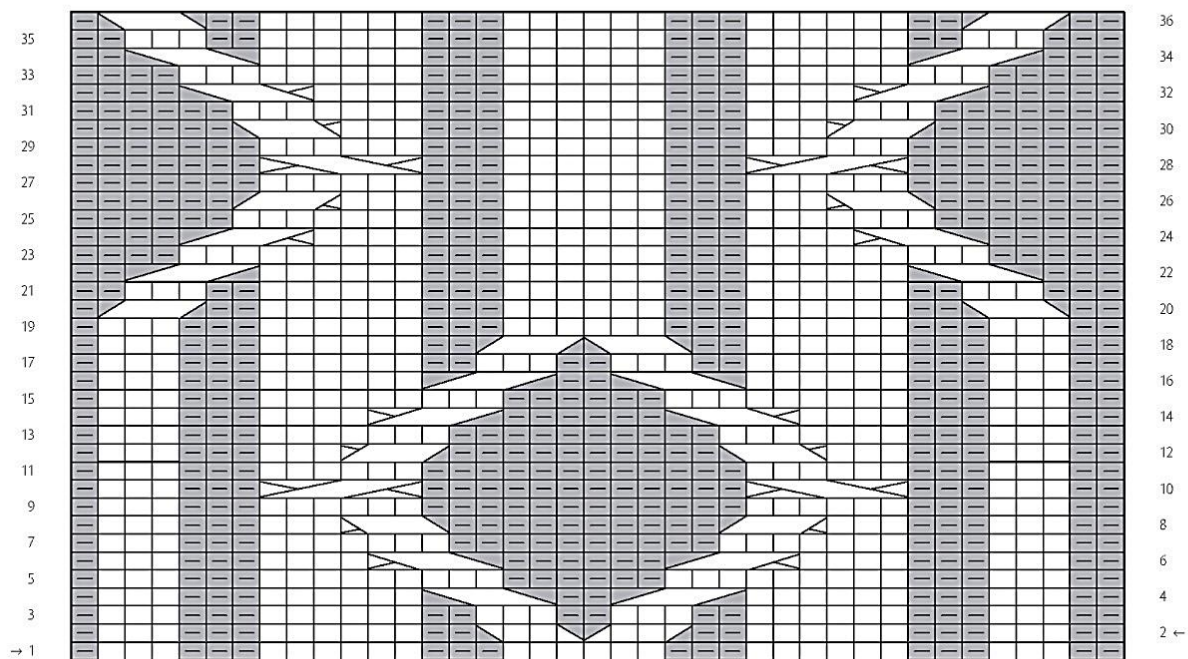




## Схема правой полочки Ряды 37-72

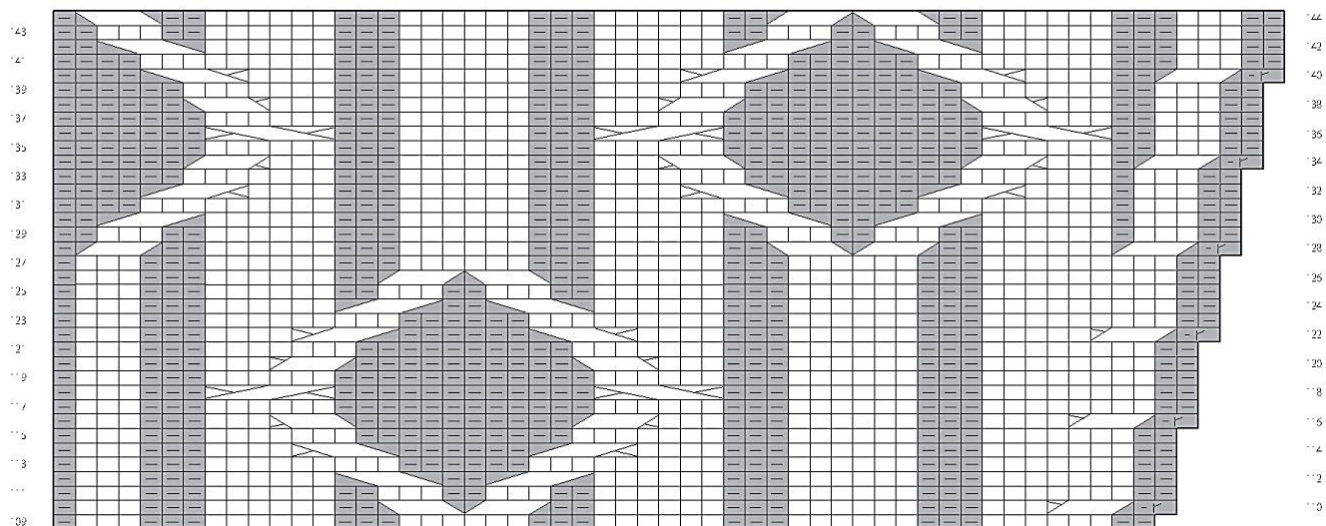


## Схема правой полочки Ряды 1-36



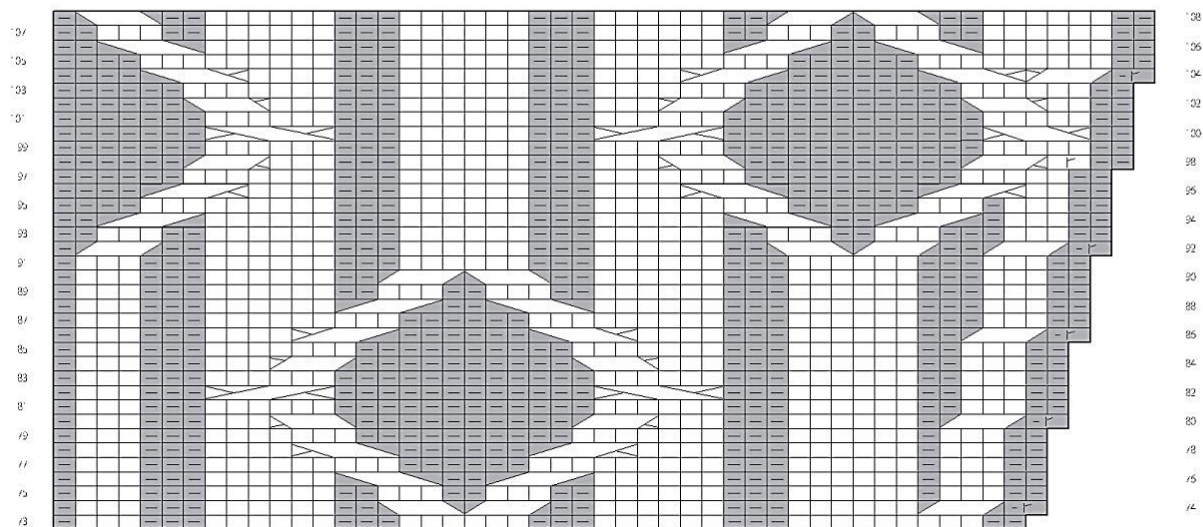
## Схема правой полочки

### Ряды 109-144



## Схема правой полочки

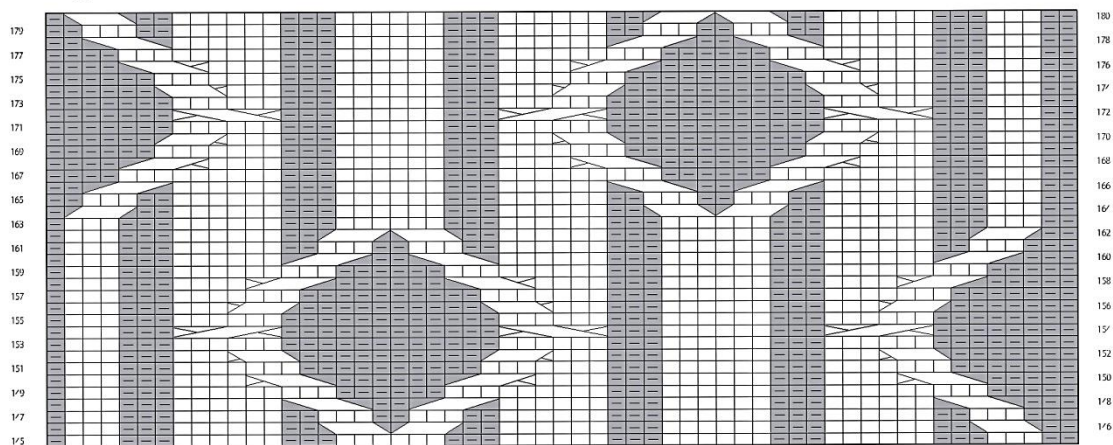
### Ряды 73-108





## Схема правой полочки

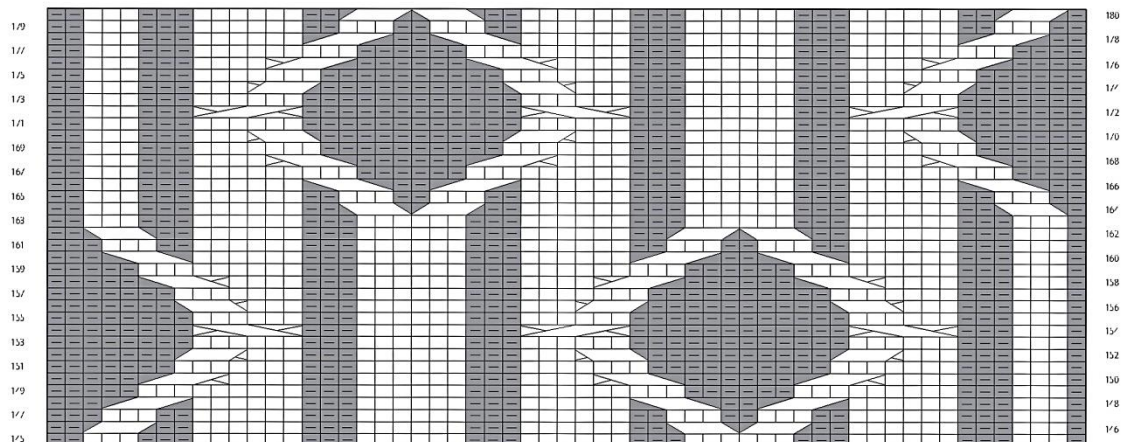
Ряды 145-180



Панель на 57 петлях  
Раппорт 36 рядов

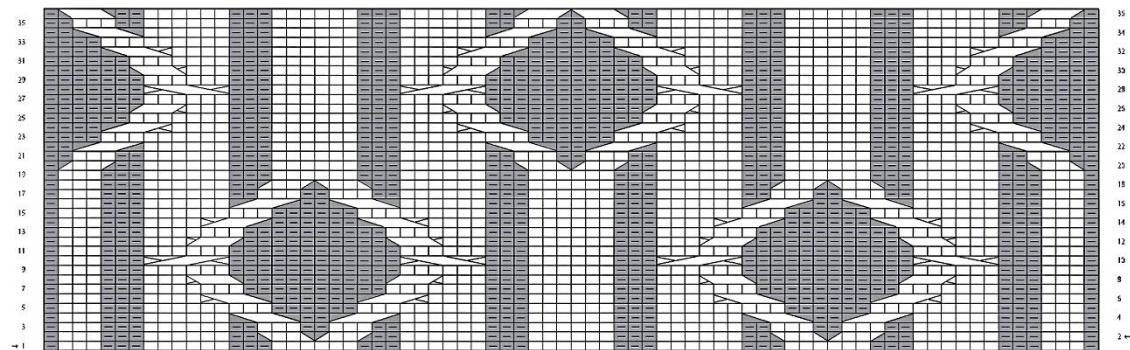
## Схема левой полочки

Ряды 145-180



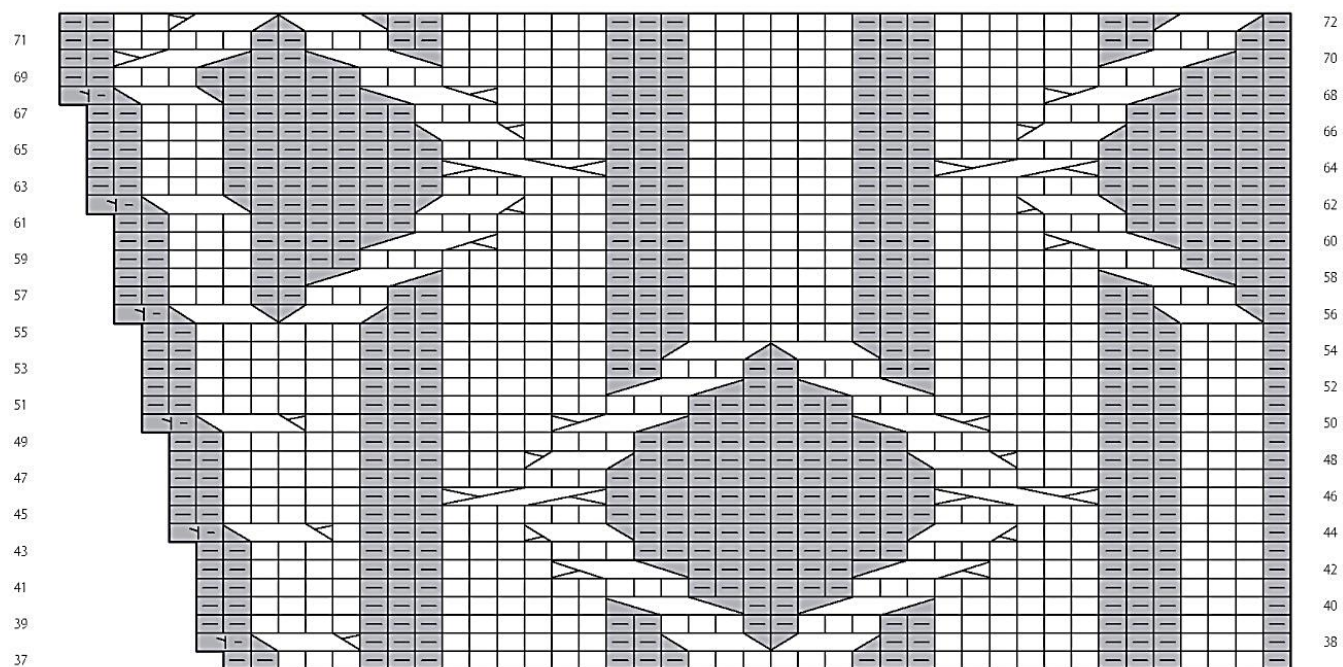
Панель на 57 петлях  
Раппорт 36 рядов

## Схема спинки

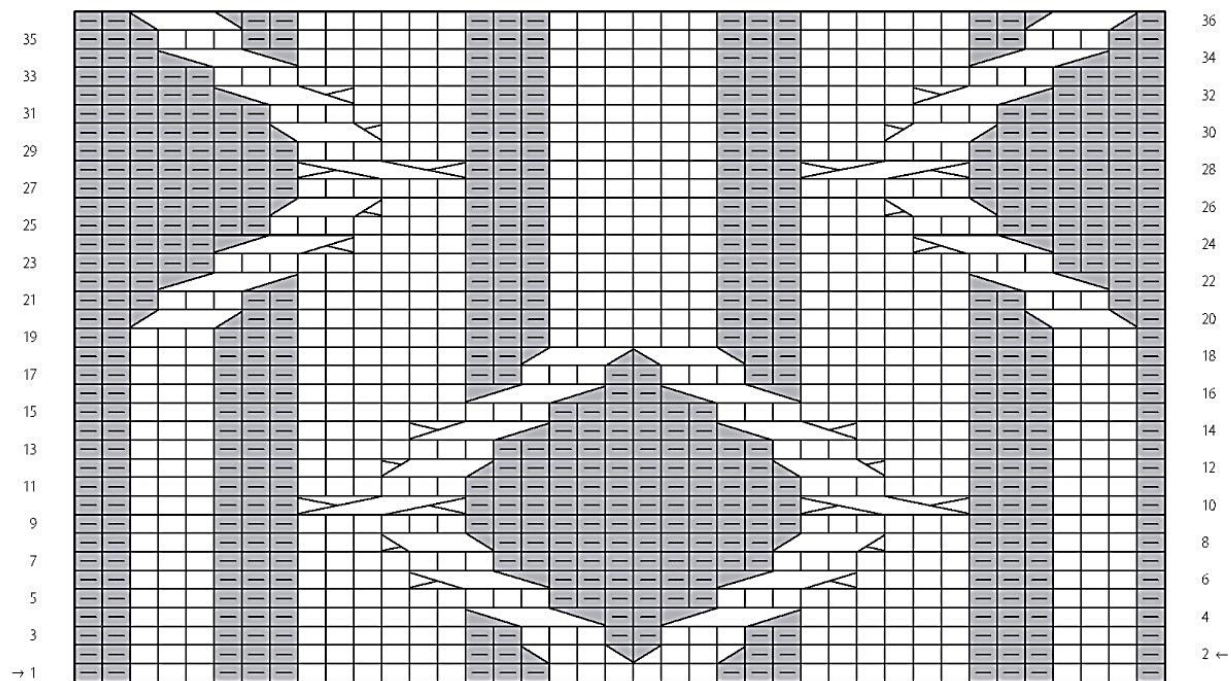


Панель на 74 петлях  
Раппорт 36 рядов

# Схема левой полочки Ряды 37-72



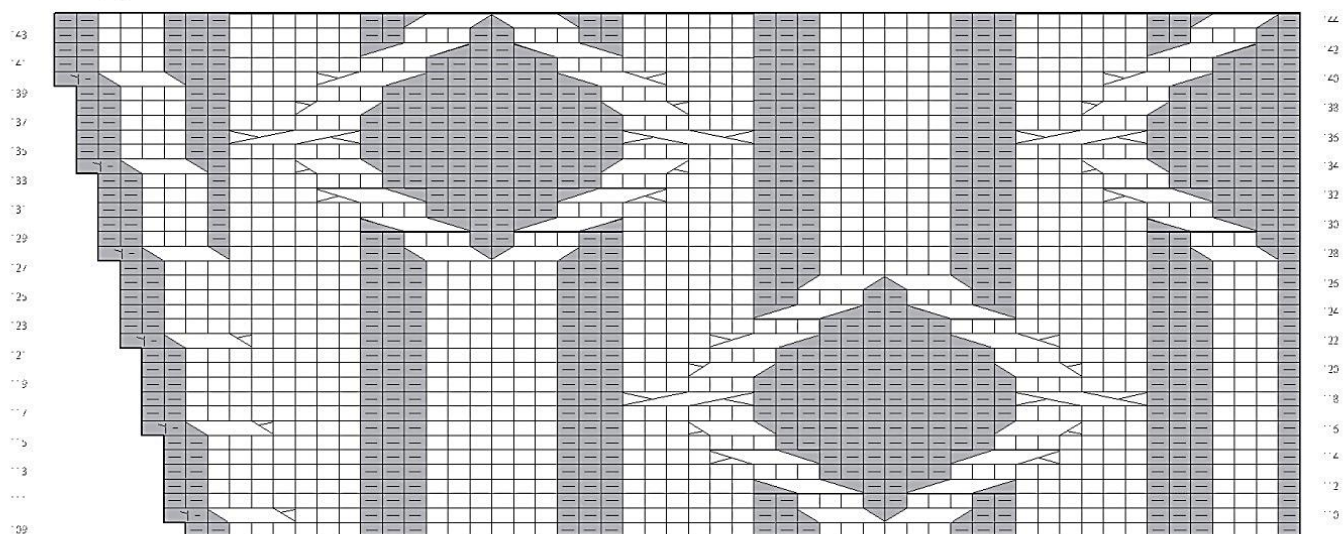
# Схема левой полочки Ряды 1-36





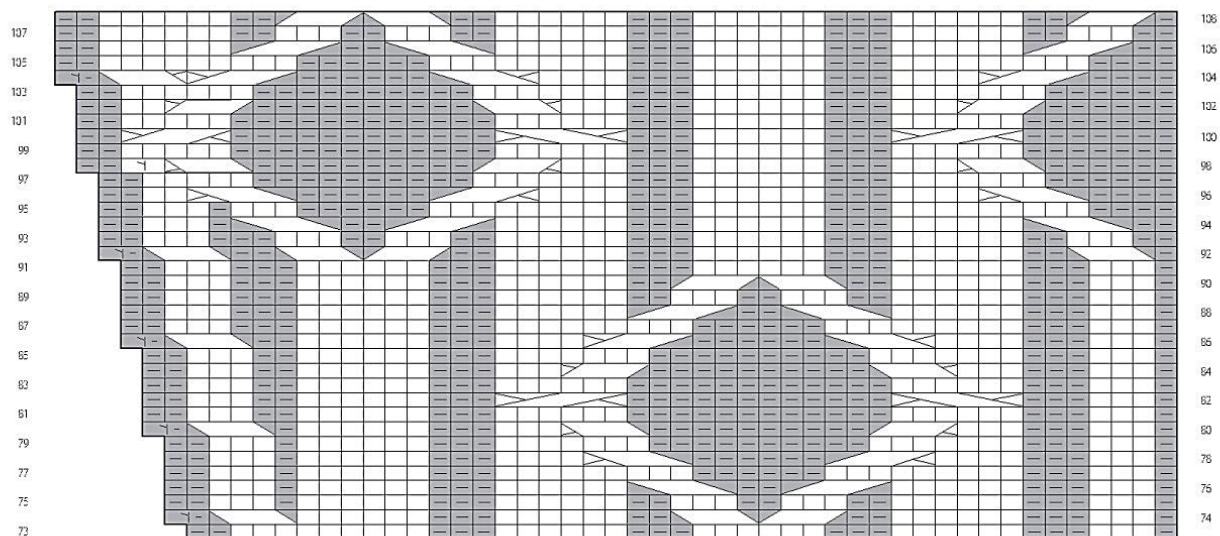
## Схема левой полочки

### Ряды 109-144



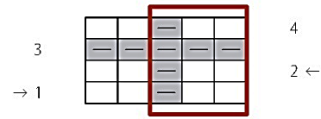
## Схема левой полочки

### Ряды 73-108





## Схема BACKGROUND



Репорт 3 петли  
Репорт 4 ряда

- лицевая

- изнаночная

- PFB – изн. в переднюю и затем в заднюю стенку одной петли (1 петля прибавлена)

- KFB – лиц. в переднюю и затем в заднюю стенку одной петли (1 петля прибавлена)

or - 3/2 LT – снять 3 петли на доп. спицу перед работой, 2 изн., 3 лиц. с доп. спицы

or - 3/2 RT – снять 2 петли на доп. спицу за работой, 3 лиц., 2 изн. с доп. спицы

or - 3/1 LT – снять 3 петли на доп. спицу перед работой, 1 изн., 3 лиц. с доп. спицы

or - 3/1 RT – снять 1 петлю на доп. спицу за работой, 3 лиц., 1 изн. с доп. спицы

- 3/3 LC (левое скрещивание) - снять 3 петли на доп. спицу перед работой, 3 лиц., 3 лиц. с доп. спицы

- 3/3 RC (правое скрещивание) - снять 3 петли на доп. спицу за работой, 3 лиц., 3 лиц. с доп. спицы

- репорт – повторять мотив в скобках больше одного раза

## **Специальные техники**

### **Тубулярный набор петель резинкой 2х2 (вязать прямыми рядами, число петель кратно 4+2)**

Используя спицы С (рекомендуемый размер: 3, 75 мм), ненужную пряжу, и любой способ набора петель, свободно набрать на спицы указанное число петель.

Не соединять работу.

Установочный ряд (изн.): рабочей нитью, вязать ряд изн. петель. Этот ряд вязать непосредственно в петли ненужной пряжи.

Ряд 1 (ряд прибавок; лиц.): 1 лиц., [прибавка + 2 петли вместе лиц.] (см. аббревиатуры), \*вставить конец левой спицы спереди назад под протяжку между петлями, затем вязать эту петлю изн. (прибавлена 1 петля), 1 лиц.; повторить от \* до конца.

Ряд 2 (тубулярный ряд; изн.): {1 изн.}, 1 лиц., \*снять 1 петлю как изн., нить перед работой, 1 лиц.; повторить от \* до последних 2-х петель, снять 1 петлю как изн., нить перед работой {1 изн.}.

Ряд 3 (тубулярный ряд; лиц.): 1 лиц., \*1 лиц., снять 1 петлю как изн., нить перед работой; повторить от \* до последней петли, 1 лиц.

Ряд 4 (тубулярный ряд, изн.): повторить ряд 2.

До этого момента ваши петли были провязаны резинкой 1х1 (с одной кромочной петлей по каждой стороне). Перед вязанием след. ряда вы будете изменять расположение петель для резинки 2х2. Вы будете использовать рабочую пряжу, когда будете делать перераспределение петель. По желанию вы можете использовать спицу для кос, чтобы было проще перераспределять петли. Обратите внимание, что все петли в этой секции следует снимать как изн.

**Перераспределение петель для резинки 2х2 (с лиц. стороны; не провязывая):** снять 1 петлю, \*снять 2 петли (1 лиц. петля, 1 изн. петля) с левой на правую спицу, снять след. петлю (лиц. петлю) на спицу для кос перед работой, снять 1 (изн. петлю) с левой на правую спицу, снять 1 петлю с доп. спицы на правую спицу; повторить от \* до последней петли, снять 1 петлю. Далее переметить ряд ваших петель по круговым спицам так, чтобы рабочая нить снова была на левой спице приготовиться вязать лиц. ряд.

Ряд 5 (тубулярный ряд; лиц.): рабочей нитью, {1 лиц.}, \*1 лиц., снять 2 петли как изн., нить перед работой, 1 лиц.; повторить от \* до последней петли, {1 лиц.}.

Ряд 6 (тубулярный ряд; изн.): {1 изн.}, \*снять 1 петлю как изн., нить перед работой, 2 лиц., снять 1 петлю как изн. нить перед работой, повторять от \* до последней петли, {1 изн.}.

Сейчас у вас сформирован ряд тубулярной резинки 2х2

Вы можете удалить ненужную пряжу с края тубулярного набора петель в любое время, аккуратно разрезав его ножницами. Будьте очень осторожны во время этого процесса, чтобы случайно не разрезать основную пряжу. Вы можете оставить ненужную пряжу в изделии до окончания работы и блокировки. Если вы решите оставить ненужную пряжу, это защитит тубулярный набор петель от повреждения или стягивания во время вязания и блокировки.

## **Укороченные ряды, метод оборачивания и поворота**

В лиц. ряду: снять след. петлю на правую спицу, перенести нить перед работой, снять петлю назад на левую спицу. Повернуть работу на изн. сторону, перемещая пряжу перед работой. Когда будете вязать след. петлю, позаботьтесь о том, чтобы плотно затянуть нить.

В изн. ряду: снять след. петлю на правую спицу, перенести нить за работу, снять петлю назад на левую спицу. Повернуть работу на лиц. сторону, перенося нить за работу. Когда вы дойдете до обернутой петли в след. рядах:

Поднятие обернутой изн. петли на лиц. сторону: снять обернутую петлю на правую спицу, вставить

левую спицу в обертку и поднять ее на правую спицу, снять петлю и обертку назад на левую спицу и провязать их вместе изн.

Поднятие обернутой лиц. петли на лиц. сторону: вставить правую спицу в обертку и затем в обернутую петлю и вязать их вместе. Поднятие обернутой лиц. петли на изн. сторону: наклоните конец левой спицы вниз и поднимите заднюю часть обертки на левую спицу, затем вязать обертку и обернутую петлю вместе лиц. Для поднятия обернутой изн. петли на изн. сторону: вставить правую спицу сзади, по обертку, и затем в обернутую петлю, затем вязать их вместе изн.

### **Наклонное закрытие петель**

Шаг 1: вязать 1-й ряд закрываемых петель в изделии как обычно.

Шаг 2: в первом ряду перед след. рядом закрытия, вязать до последней петли ряда, повернуть.

Шаг 3: снять первую петлю с левой спицы как изн., накинуть не провязанную петлю предыдущ. ряда на снятую петлю (первая петля закрыта).

Закрыть оставшиеся петли как обычно.

### **Тубулярное закрытие резинки 2х2**

Вязать установоч. ряды как указано для детали, которую вы вяжете. Расположить деталь лиц. стороной к себе, первая петля должна быть лиц., след. будут 2 изн. петли, затем 2 лиц. петли. Это может быть лиц. или изн. сторона лицом вам.

Отделите лицевые и изнаночные петли на 2 отдельные спицы след. образом: снять первую (лиц.) петлю на переднюю спицу, \* снять 2 изн. петли на заднюю спицу, снять 2 лиц. петли на переднюю спицу; повторять от \* до последних 3-х петель, снять 2 изн. петли на заднюю спицу, снять последнюю (лицевую) петлю на переднюю спицу.

Сейчас у вас равное число петель на передней и задней спицах.

Далее соедините петли с помощью метода KitchenerStitch (см. ниже), закрывая все петли с помощью их соединения.

### **Соединение петель способом «Петля Китченера»**

Метод «Петля Китченера» используется для соединения отложенных петель вместе, что имитирует вязаный ряд. Детали соединяются лиц. сторонами наружу и концы обеих спиц направлены вправо. Используйте конец нити длиной примерно в 4 раза больше окончательной длины шва, прикрепленную к правому краю изделия на задней спице (используйте конец пряжи от готовой детали или прикрепите новый). Вдеть конец нити в иглу с тупым кончиком и следовать инструкциям, приведенным ниже, работая справа налево (обратите внимание, что вы будете вязать в каждую петлю дважды):

Шаг 1: вставить иглу в первую петлю на передней спице как в изн; вытянуть нить, но не снимать эту петлю со спицы.

Шаг 2: вставить иглу в первую петлю на задней спице как в лиц.; вытянуть нить, но не снимать петлю со спицы.

Шаг 3: вставить иглу в первую петлю на передней спице как в лиц., снимая эту петлю со спицы. Вставить иглу вслед. Петлю на передней спице как в изн. и вытянуть нить через эту петлю, аккуратно ее подтягивая.

Шаг 4: вставить иглу в первую петлю на задней спице как в изн., снимая эту петлю со спицы. Вставить иглу в след. петлю на задней спице как в лиц. и вытянуть нить через эту петлю, аккуратно подтягивая.

Повторять шаги 3 и 4 пока на каждой спице не останется по одной петле, регулируя натяжение нити

каждые несколько рядов, так, чтобы имитировать вязанный шов. В конце вставить иглу в последнюю петлю на передней спице как в лиц., снимая ее со спицы. Потом вставить иглу в последнюю петлю на задней спице как в изн., снимая ее со спицы. Вытянуть нить и осторожно закрепить, чтобы не сместить петли.

### **Влажная блокировка**

Наполните емкость теплой водой и добавьте средство для деликатной стирки. Погрузите изделие в воду, осторожно выдавливая пузырьки воздуха. Выдержите изделие в воде в течение 30 минут. Слейте воду, и если нужно, то снова погрузите изделие на этот раз в чистую воду, чтобы удалить остатки моющего средства. Никогда не помещайте вязаное изделие прямо под струю проточной воды!!! Аккуратно отожмите лишнюю воду, стараясь не сгибать и не выкручивать пальто. После поместить его между двумя полотенцами и скрутите их в рулон, чтобы отжать лишнюю воду. Далее достаньте пальто и приколите его булавками на ровной поверхности, в соответствии с вашими размерами. Используйте столько булавок, сколько необходимо, чтобы придать изделию нужную форму. Прежде, чем снимать изделие, дайте ему полностью высохнуть.

### **Аббревиатуры**

**CN** – спица для кос

**прибавка + 2 петли вместе лиц. (Inc + K2tog)** Используется во время тубулярного набора петель: поднять горизонтальную нить между только что провязанной петлей и след. петлей на левой спице и поместить ее на левую спицу, затем вязать ее лиц. вместе со след. петлей на левой спице. Вы поднимаете петлю и затем сразу ее убавляете, создавая край кромочных петель для тубулярного набора.

**K2TOG-** вязать 2 петли вместе лиц. (1 петля убавлена, наклон вправо)

**KFB** – вязать лиц. за переднюю и заднюю стенку одной петли (1 петля прибавлена)

**KYOK** [1 лиц., накид, 1 лиц.] в 1 петлю. (2 петли прибавлено)

**M1L** – концом левой спицы поднять нить из горизонтальной протяжки между петлями спереди назад и провязать ее лиц. за заднюю стенку (добавлена 1 петля)

**M1LP** – прибавить 1 изн. петлю с наклоном влево: концом левой спицы поднять горизонтальную нить между только что провязанной петлей и первой петлей на левой спице спереди назад. Провязать эту петлю изн. за заднюю стенку. (1 петля прибавлена)

**P3TOG** – вязать 3 петли вместе изн. (2 петли убавлено, наклон вправо)

**RS** – лицевая сторона

**Ssk** - убавка петель с наклоном влево (снять одну петлю лицевой на правую спицу, снять еще одну как лицевую на правую спицу, продеть левую спицу в две снятые петли слева направо за передние стенки этих двух петель и провязать обе петли вместе лицевой за заднюю стенку)

**SSSP** - убавка петель с наклоном вправо (снять одну как лицевую на правую спицу, снять одну как лицевую на правую спицу, снять одну как лицевую на правую спицу, продеть левую спицу в три снятые петли и снять их обратно на левую спицу, провязать три петли вместе как изнаночные за заднюю стенку)

**TBL** – вязать за заднюю стенку петли

**WS** – изнаночная сторона

**WYIF** – нить перед работой

**WYIB** – нить за работой