



ASTER

by Natasja Hornby

А остальное - ржавчина и звездная пыль

Поэтичная, но современная шаль Aster сочетает в себе геометрические линии и ажур с поразительными, органичными формами цветов. Цветные рубчики платочной вязки создают непринужденные моменты среди увлекательного переплетения накидов и двойных убавок. Красивая волнистая кайма этой необычной шали большого размера выполнена укороченными рядами, что обеспечивает непрерывное продолжение красивого узора.



ТЕХНИЧЕСКАЯ ИНФОРМАЦИЯ

КОНСТРУКЦИЯ

Aster (Астра) - это большая шаль в форме полумесяца, которая вяжется сверху вниз, начиная с классического платочного язычка. Основная часть шали выполнена в виде ажурного узора со снятыми петлями, переплетенного простыми, но эффектными полосками платочной вязки. Кайма выполнена красивым узором, напоминающем цветы астры, с использованием одного цвета. Зубчатый край с узором сформирован укороченными рядами.

РАЗМЕР

Один размер

Размах крыльев ок. 200 см.

Глубина ок. 58 см.

ПРЯЖА

Woolissime Yarns Inés, 90% Меринос / 10% Лён, 366 м / 100 г.

ОЦ ок. 900 м.

КЦ1 ок. 90 м.

КЦ2 ок. 100 м.

Цвета в примере: Caffè Latte (ОЦ), Clay (КЦ1) и Garance (КЦ2).

СПИЦЫ

Спицы А (для верхней части шали, ажурных секций и каймы)

Одни круговые спицы, длиной 100 см (или длиннее) в размере, позволяющем получить указанную плотность вязания.

Рекомендуемый размер спиц: 3.5 мм

Спицы В (для секций платочной вязкой)

Одни круговые спицы, длиной 100 см (или длиннее).

Рекомендуемый размер спиц: 3.25 мм

ПЛОТНОСТЬ ВЯЗАНИЯ

Измерено после блокировки

Ажурный узор со снятыми петлями на спицах А:

20 п. x 44 ряда = 10 x 10 см

ДРУГОЕ

Маркеры петель, гобеленовая игла, инструменты для блокировки.

УЗОР

Узор, инструкции которого даны ниже, предназначен только для вязания образца. Работая над шалью, следуйте инструкциям, приведенным для различных секций.

Ажурный узор со снятыми петлями

Количество петель кратно 8 + 1 п.

Ряд 1 (ЛС): пряжей ОЦ, лиц. до конца.

Ряд 2 (ИС): 2 лиц., 1 изн., (3 лиц., 1 изн.) до последних 2 п., 2 лиц.

Ряд 3: лиц. до конца.

Ряд 4: 1 изн., (Н, ЦДУи, Н, 1 изн.) до конца.

Ряд 5: лиц. до конца.

Ряд 6: 1 изн., (3 лиц., 1 изн.) до конца.

Ряд 7: пряжей КЦ1, сн.1, (3 лиц., сн.1) до конца.

Ряд 8: сн.1, (3 лиц., сн.1) до конца.

Ряд 9: пряжей ОЦ, лиц. до конца.

Ряд 10: 1 изн., (3 лиц., 1 изн.) до конца.

Ряд 11: лиц. до конца.

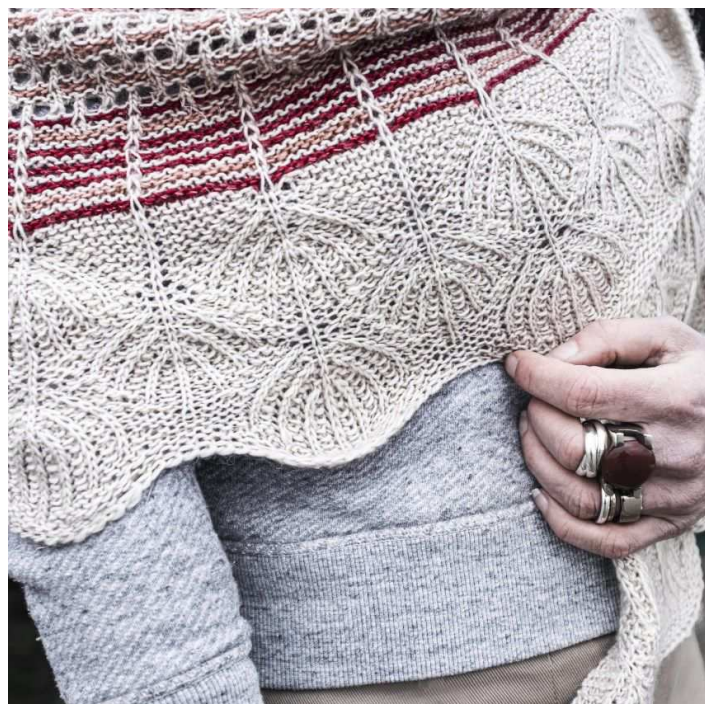
Ряд 12: 2 в.м.изн., Н, (1 изн., Н, ЦДУи, Н) до последних 3 п., 1 изн., Н, сси.

Ряд 13: лиц. до конца.

Ряд 14: 2 лиц., 1 изн., (3 лиц., 1 изн.) до последних 2 п., 2 лиц.

Ряд 15: пряжей КЦ1, 2 лиц., сн.1, (3 лиц., сн.1) до последних 2 п., 2 лиц.

Ряд 16: 2 лиц., сн.1, (3 лиц., сн.1) до последних 2 п., 2 лиц.



ТЕХНИКИ

Центральная Двойная Убавка изн. (ЦДУи)

Существует несколько способов выполнить центральную изнаночную двойную убавку. В этом примере это было выполнено следующим образом.

Шаг 1: снять 2 п. как лиц, каждую по отдельности.

Шаг 2: вставить левую спицу в снятые петли справа налево и вернуть их на левую спицу.

Шаг 3: провязать 3 петли вместе как изн.

Для ажурного узора со снятыми петлями требуется довольно много ЦДУи, поэтому желательно выбрать способ работы, наиболее удобный для вашего стиля вязания. В этом видео-уроке от Moonstruck Knits для Aster показаны три разных способа вязания ЦДУи, приводящих к одному и тому же результату.

[Moonstruck Knits - Aster shawl — YouTube](https://www.youtube.com/watch?v=AXa_gFF_DA0)

https://www.youtube.com/watch?v=AXa_gFF_DA0

Немецкие Укороченные ряды

Зубчатый край шали оформлен с использованием немецких укороченных рядов. Немецкие укороченные ряды вяжутся следующим образом.

Провязать указанное количество петель.

Повернуть работу. С нитью перед работой, снять первую п. как изн. Перевести нить над спицей за работу и потянуть; это создаст двойную п. (ДП). Вязать след. петлю по узору.

При провязывании ДП в след. ряду, вязать 2 ножки ДП как одну.

СОКРАЩЕНИЯ

(х, у) = скобки представляют собой повтор.

Инструкции, указанные в скобках, следует повторять в соответствии с указаниями.

2 вм.изн. = провязать 2 п. вместе как изн.

ДП = двойная петля

идП = провязать ДП как 1 изн.

изн. = изнаночная

ипзп = изн. в переднюю, заднюю и снова переднюю стенку одной п.

ИС = изнаночная сторона

л1н = 1 лиц. в петлю ниже первой п. на левой спице.

ЛС = лицевая сторона

Н = накид

п. = петля

П1Л / П1Ли = поднять протяжку между петлями, вставляя спицу спереди, и провязать её лиц. / изн. за заднюю стенку п.

П1П / П1Пи = поднять протяжку между петлями, вставляя спицу сзади, и провязать её лиц. / изн. за перед. стенку п.

скр. = скрещенная

сн. = снять п. как изн. с нитью за работой на ЛС и перед работой на ИС

сси = снять, снять, лиц. – снять 1 п. как лиц., снять ещё 1 п. как лиц., вернуть обе петли на левую спицу, переориентированными, и провязать их вместе как изн. за зад. стенку петель.

УР = укороченный ряд

ЦДУи = Центральная Двойная Убавка изн. (см. справа)

ИНСТРУКЦИИ

ПЛАТОЧНЫЙ ЯЗЫЧОК

Пряжей ОЦ и спицами А, набрать 3 п.

Провязать 36 рядов лицевыми (18 платочных рубчиков).

След. ряд (ЛС): повернуть работу на 90 градусов по часовой стрелке, поднять и провязать лиц. 18 п. (по 1 п. в каждый платочный рубчик) до края набора петель, повернуть работу на 90 градусов по часовой стрелке и поднять и провязать лиц. 3 п. из края набора петель; 24 п.

След. Ряд (ИС): лиц. до конца.

ВЕРХНЯЯ ЧАСТЬ ШАЛИ

Секция 1

Ряд 1 (ЛС): 3 лиц., (П1Л, 1 лиц.) до последних 3 п., П1П, 3 лиц.; 43 п.

Ряд 2 (ИС): 3 лиц., (1 лиц., 1 изн.) до последних 4 п., 4 лиц.

Ряд 3: 3 лиц., П1Л, лиц. до последних 3 п., П1П, 3 лиц.; 45 п.

Ряд 4: 3 лиц., (1 изн., 1 лиц.) до последних 4 п., 1 изн., 3 лиц.

Ряд 5: 3 лиц., П1Л, лиц. до последних 3 п., П1П, 3 лиц.; 47 п.

Ряд 6: 3 лиц., (1 лиц., 1 изн.) до последних 4 п., 4 лиц.

Вязать Ряды 3 - 6 ещё 1 раз; 51 п.

Прибавки для формирования шали

След. ряд (ЛС): 3 лиц., П1Л, (2 лиц., П1Л) до последних 6 п., 3 лиц., П1П, 3 лиц.; 74 п.

След. ряд (ИС): 5 лиц., (1 изн., 2 лиц.) до последних 3 п., 3 лиц.

Секция 2

Ряд 1 (ЛС): 3 лиц., П1Л, лиц. до последних 3 п., П1П, 3 лиц.; 76 п.

Ряд 2 (ИС): 3 лиц., (1 изн., 2 лиц.) до последней п., 1 лиц.

Ряд 3: вязать как Ряд 1; 78 п.

Ряд 4: 4 лиц., (1 изн., 2 лиц.) до последних 2 п., 2 лиц.

Ряд 5: вязать как Ряд 1; 80 п.

Ряд 6: 5 лиц., (1 изн., 2 лиц.) до последних 3 п., 3 лиц.

Вязать Ряды 1 - 6 ещё 2 раза; 92 п.

Прибавки для формирования шали

След. ряд (ЛС): 5 лиц., (П1Л, 3 лиц.) до последних 3 п., П1П, 3 лиц.; 121 п.

След. ряд (ИС): 6 лиц., (1 изн., 3 лиц.) до последних 3 п., 3 лиц.

Секция 3

Ряд 1 (ЛС): 3 лиц., П1Л, лиц. до последних 3 п., П1П, 3 лиц.; 123 п.

Ряд 2 (ИС): 3 лиц., (1 изн., 3 лиц.) до конца.

Ряд 3: вязать как Ряд 1; 125 п.

Ряд 4: 4 лиц., (1 изн., 3 лиц.) до последней п., 1 лиц.

СРЕДНЯЯ ЧАСТЬ ШАЛИ

Ажурный узор со снятыми петлями

Примечание: Ажурный узор со снятыми петлями вяжется пряжей ОЦ, если не указано иное.

Ярус 1

Ряд 1 (ЛС): пряжей КЦ1, 3 лиц., П1Л, 1 лиц., сн.1, (3 лиц., сн.1) до последних 4 п., 1 лиц., П1П, 3 лиц.; 127 п.

Ряд 2 (ИС): пряжей КЦ1, 5 лиц., сн.1, (3 лиц., сн.1) до последних 5 п., 5 лиц.

Ряд 3: 3 лиц., П1Л, лиц. до последних 3 п., П1П, 3 лиц.; 129 п.

Ряд 4: 6 лиц., (1 изн., 3 лиц.) до последних 3 п., 3 лиц.

Ряд 5: вязать как Ряд 3; 131 п.

Ряд 6: 3 лиц., сси, Н, 1 изн., (Н, ЦДУи, Н, 1 изн.) до последних 5 п., Н, 2 в.м.изн., 3 лиц.

Ряд 7: вязать как Ряд 3; 133 п.

Ряд 8: вязать как Ряд 4.

Ряд 9: пряжей КЦ1, 3 лиц., П1Л, 3 лиц., (сн.1, 3 лиц.) до последних 3 п., П1П, 3 лиц.; 135 п.

Ряд 10: пряжей КЦ1, 7 лиц., (сн.1, 3 лиц.) до последних 4 п., 4 лиц.

Ряд 11: вязать как Ряд 3; 137 п.

Ряд 12: 4 лиц., (1 изн., 3 лиц.) до последней п., 1 лиц.

Ряд 13: вязать как Ряд 3; 139 п.

Ряд 14: 3 лиц., 1 изн., (Н, ЦДУи, Н, 1 изн.) до последних 3 п., 3 лиц.

Ряд 15: вязать как Ряд 3; 141 п.

Ряд 16: вязать как Ряд 12.

Вязать Ряды 1 - 8 ещё 1 раз; 149 п.

Затем, пряжей КЦ2, вязать Ряды 9 и 10; 151 п.

Затем, пряжей ОЦ, вязать Ряды 11 и 12; 153 п.

Платочные Полосы

Далее вы выполните ряд полосок платочной вязкой в ОЦ, КЦ1 и КЦ2.

Спицами В, вязать платочные полосы в цветах, указанных ниже.

Платочная полоска 1

ЛС ряд: пряжей КЦ1, 3 лиц., П1Л, лиц. до последних 3 п., П1П, 3 лиц.; 155 п.

ИС ряд: лиц. до конца.

Платочная полоска 2: пряжей ОЦ, вязать как Платочную полоску 1; 157 п.

Платочная полоска 3: пряжей КЦ2, вязать как Платочную полоску 1; 159 п.

Платочная полоска 4: пряжей ОЦ, вязать как Платочную полоску 1; 161 п.

Платочная полоска 5, 6, 7 и 8: вязать инструкции для Платочных Полосок 3 и 4 дважды; 169 п.

Прибавки для формирования шали

След. ряд (ЛС): пряжей КЦ1, 4 лиц., (П1Л, 7 лиц.) 3 раза, (П1Л, 8 лиц.) 14 раз, (П1Л, 7 лиц.) 4 раза, П1П, 4 лиц.; 191 п.

След. ряд (ИС): лиц. до конца.

След. ряд: пряжей ОЦ, 3 лиц., П1Л, лиц. до последних 3 п., П1П, 3 лиц.; 193 п.

След. ряд: 4 лиц., (1 изн., 3 лиц.) до последней п., 1 лиц.

След. ряд: пряжей КЦ2, 3 лиц., П1Л, 1 лиц., (сн.1, 3 лиц.) до последних 5 п., сн.1, 1 лиц. П1П, 3 лиц.; 195 п.

След. ряд: 5 лиц., (сн.1, 3 лиц.) до последних 2 п., 2 лиц.

Отрезать КЦ2.

Ажурный узор со снятыми петлями

Ярус 2

*

Перейти на спицы А.

Вязать Ряды 3 - 16 **Ажурного узора со снятыми петлями** (ярус 1) на стр. 4; 209 п.

Вязать Ряды 1 - 16 **Ажурного узора со снятыми петлями** (ярус 1); 225 п.

Затем, пряжей КЦ2, вязать Ряды 1 и 2 **Ажурного узора со снятыми петлями** (ярус 1); 227 п.

Затем, пряжей ОЦ, вязать Ряды 3 и 4 **Ажурного узора со снятыми петлями** (ярус 1); 229 п.

**

Платочные Полосы

Вязать инструкции под Платочные Полосы слева; 245 п.

Прибавки для формирования шали

След. ряд (ЛС): пряжей КЦ1, 3 лиц., П1Л, 1 лиц., П1Л, 2 лиц., (П1Л, 8 лиц.) до последних 7 п., П1Л, 2 лиц., П1Л, 2 лиц., П1П, 3 лиц.; 279 п.

След. ряд (ИС): лиц. до конца.

След. ряд: пряжей ОЦ, 3 лиц., П1Л, лиц. до последних 3 п., П1П, 3 лиц.; 281 п.

След. ряд: 4 лиц., (1 изн., 3 лиц.) до последней п., 1 лиц.

След. ряд: пряжей КЦ2, 3 лиц., П1Л, 1 лиц., (сн.1, 3 лиц.) до последних 5 п., сн.1, 1 лиц., П1П, 3 лиц.; 283 п.

След. ряд: 5 лиц., (сн.1, 3 лиц.) до последних 2 п., 2 лиц.

Отрезать КЦ2.

Ажурный узор со снятыми петлями

Ярус 3

Вязать инструкции под «Ажурный узор со снятыми петлями, ярус 2» от * до **. 317 п.

Прерывистые Платочные Полосы

Ряд 1 (ЛС): спицами В и КЦ1, 3 лиц., П1Л, 3 лиц., сн.1, (3 лиц., П1Л, 4 лиц., сн.1) до последних 6 п., 3 лиц., П1П, 3 лиц.; 357 п.

Ряд 2 (ИС): лиц. все КЦ1 п., сн. все ОЦ п.

Ряд 3: пряжей ОЦ, 3 лиц., П1Л, лиц. до последних 3 п., П1П, 3 лиц.; 359 п.

Ряд 4: 8 лиц., (1 изн., 8 лиц.) до конца.

Ряд 5: пряжей КЦ2, 3 лиц., П1Л, 5 лиц., сн.1, (8 лиц., сн.1) до последних 8 п., 5 лиц., П1П, 3 лиц.; 361 п.

Ряд 6: лиц. все КЦ2 п., сн. все ОЦ п.

Ряд 7: вязать как Ряд 3; 363 п.

Ряд 8: 10 лиц., (1 изн., 8 лиц.) до последних 2 п., 2 лиц.

Ряд 9: пряжей КЦ2, 3 лиц., П1Л, 7 лиц., сн.1, (8 лиц., сн.1) до последних 10 п., 7 лиц., П1П, 3 лиц.; 365 п.

Ряд 10: лиц. все КЦ2 п., сн. все ОЦ п.

Ряд 11: вязать как Ряд 3; 367 п.

Ряд 12: 12 лиц., (1 изн., 8 лиц.) до последних 4 п., 4 лиц.

Ряд 13: пряжей КЦ2, 3 лиц., П1Л, 9 лиц., сн.1, (8 лиц., сн.1) до последних 12 п., 9 лиц., П1П, 3 лиц.; 369 п.

Ряд 14: лиц. все КЦ2 п., сн. все ОЦ п.

Ряд 15: вязать как Ряд 3; 371 п.

Ряд 16: 4 лиц., 1 изн., 9 лиц., (1 изн., 8 лиц.) до последних 15 п., 1 изн., 9 лиц., 1 изн., 4 лиц.

Ряд 17: пряжей КЦ1, 3 лиц., П1Л, 1 лиц., сн.1, 9 лиц., сн.1, (4 лиц., П1Л, 4 лиц., сн.1) до последних 14 п., 9 лиц., сн.1, 1 лиц., П1П, 3 лиц.; 411 п.

Ряд 18: лиц. все КЦ1 п., сн. все ОЦ п. Отрезать КЦ1.

Ряд 19: вязать как Ряд 3; 413 п.

Ряд 20: 6 лиц., 1 изн., (9 лиц., 1 изн.) до последних 6 п., 6 лиц.

Ряд 21: пряжей КЦ2, 3 лиц., П1Л, 3 лиц., сн.1, (9 лиц., сн.1) до последних 6 п., 3 лиц., П1П, 3 лиц.; 415 п.

Ряд 22: лиц. все КЦ2 п., сн. все ОЦ п.

Отрезать КЦ2.

Установка для Узора Каймы

След. ряд (ЛС): спицами А, лиц. до конца.

Отрезать ОЦ. Не поворачивать, сдвинуть все петли на другой конец спиц, чтобы вязать снова ряд ЛС.

КАЙМА

Далее вязать Кайму, следуя Схеме Каймы.

Обратите внимание, что на схеме, **только ряды ЛС**.

Вязать по Схеме Каймы след. образом:

ЛС ряды: пряжей ОЦ, 3 изн., вязать по Схеме Каймы до последних 3 п., 3 изн.

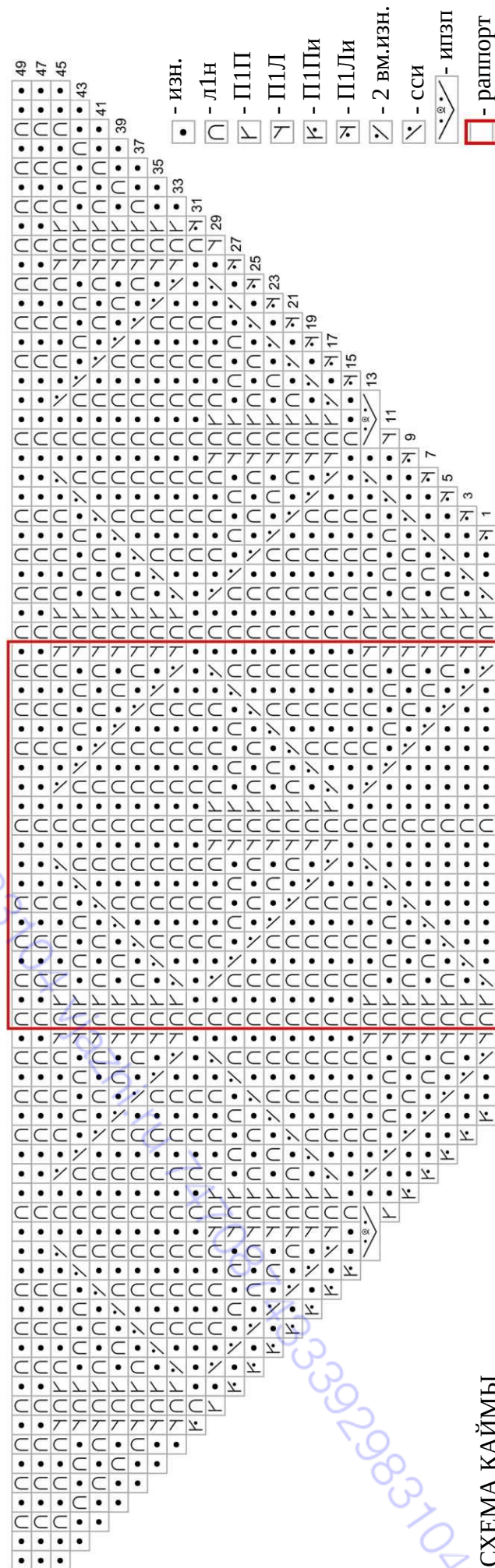
ИС ряды: изн. до конца.

После вязания Схемы, на спицах должно быть 463 п.

КРОМКА

Далее вязать Немецкими укороченными рядами (см. ТЕХНИКИ), чтобы сформировать зубчатый край шали. В то же время продолжать вязание узора каймы. Вязать след. образом.

УР 1 (ЛС): 3 изн., вязать Ряд 1 Схемы Каймы УР, повернуть.



УР 2 (ИС): ДП, изн. до последних 4 п., повернуть.

УР 3: ДП, вязать Ряды 3 Схемы Каймы УР, повернуть.

УР 4: ДП, изн. до ДП (не провязывать ДП), повернуть.

УР 5: ДП, вязать Ряды 5 Схемы Каймы УР, повернуть.

УР 6: ДП, изн. до ДП, повернуть.

УР 7: ДП, вязать Ряды 7 Схемы Каймы УР, повернуть.

УР 8: ДП, изн. до ДП, повернуть.

УР 9: ДП, вязать Ряды 9 Схемы Каймы УР, повернуть.

УР 10: ДП, изн. до ДП, повернуть.

УР 11: ДП, вязать Ряды 11 Схемы Каймы УР, повернуть.

УР 12: ДП, изн. до ДП, иДП 5 раз, 1 изн., повернуть.

Репорт УР

УР 1 (ЛС): ДП, 7 изн., л1н, изн. до ДП, иДП 6 раз, 3 изн., вязать Ряды 1 Схемы Каймы УР, повернуть.

УР 2 (ИС): ДП, 15 изн., повернуть.

УР 3: ДП, вязать Ряды 3 Схемы Каймы УР, повернуть.

УР 4: ДП, изн. до ДП (не провязывать ДП), повернуть.

УР 5: ДП, вязать Ряды 5 Схемы Каймы УР, повернуть.

УР 6: ДП, изн. до ДП, повернуть.

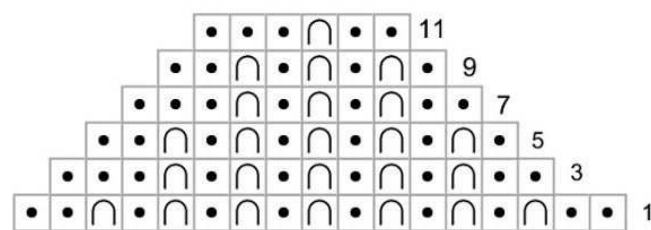
УР 7: ДП, вязать Ряды 7 Схемы Каймы УР, повернуть.

УР 8: ДП, изн. до ДП, повернуть.

УР 9: ДП, вязать Ряды 9 Схемы Каймы УР, повернуть.

УР 10: ДП, изн. до ДП, повернуть.

СХЕМА КАЙМЫ УР



УР 11: ДП, вязать Ряды 11 Схемы Каймы УР, повернуть.

УР 12: ДП, изн. до ДП, иДП 5 раз, 1 изн., повернуть.

Вязать **Репорт УР** всего 22 раза.

Последний УР (ЛС): ДП, 7 изн., л1н, изн. до ДП, иДП 6 раз, изн. до конца.

След. ряд (ИС): изн. до конца, провязывая ДП.

Затем вязать 2 ряда изнаночными.

ЗАКРЫТИЕ ПЕТЕЛЬ С НАКИДАМИ

Далее закрыть все петли, используя Закрытие петель с накидами. Вязать след. образом.

Шаг 1: 1 лиц., Н, 1 лиц.

Шаг 2: на правой спице, накинуть вторую петлю (= Н) и третью п. на первую п.

Шаг 3: Н, 1 лиц.

Повторять Шаги 2 и 3 пока не закроете все п.

ОТДЕЛКА

Вплести все концы нитей. Намочите шаль, предпочтительно используя провода для блокировки, растяните шали по размерам, указанным на схеме.

СХЕМА

