

3 2

INSERTO
PRATICOSCHEMI E MODELLI SPIEGATI
IN MODO CHIARO E DETTAGLIATO

con il contributo di

tropicallane
FIBRA IN LANA E COTONE dal 1976LA NUOVA
MAGLIA**CAPI EXTRA CALDI**
spessori e volumi intriganti*SPORT & CITY*
calore, colore, comfort
MIX DI STILI DA SCOPRIRE**GIOVANI SEMPRE**
giocare con i coloriSprea
EDITORI

SPECIALE

IN EDICOLA



**PIÙ DI 30 PROGETTI CON SCHEMI
E SPIEGAZIONI PER TUTTE:
DALLE PRINCIPIANTI ALLE ESPERTE**

Scansiona il QR Code



Acquistala su www.sprea.it/accademiarakam
disponibile anche in versione digitale





SOMMARIO • dicembre - gennaio •

IL MONDO TROPICAL LANE

Le creative, i filati e i colori
tendenza del momento

4

SVILUPPO TAGLIE

Una mini guida per adattare
i lavori alle proprie misure

20

I PIÙ GIOVANI

Mixare i colori, **destrutturare**
le linee: la **moda giovane** gioca
in velocità!

COMPLETO SENAPE

difficoltà ★★

6

PULL BLU

difficoltà ★★

8

GOLFINO FIAMMATO

difficoltà ★

9

COSTE FANTASIA

difficoltà ★★

10

GILET A FOGLIE

difficoltà ★★

11

CARDIGAN BICOLORE

difficoltà ★★

12

COPRISPALLE A TRAPEZIO

difficoltà ★★

13



LEGENDA DIFFICOLTÀ CAPI

★ FACILE ★★ MEDIA
★★★ DIFFICILE

GRANDE INSERTO

32 pagine

di SCHEDE TECNICHE

con schemi semplici e intuitivi



I PIÙ PESANTI

Filati morbidi e **confortevoli**,
toni caldi, **punti voluminosi**...
calore extra!

COORDINATO CON PIUME

difficoltà ★★★

14

MANICHE AMPIE

difficoltà ★★

16

ROMBI IN RILIEVO

difficoltà ★★★

17

COLLO A POLO

difficoltà ★★

18

CAPPOTTO DOPPIOPETTO

difficoltà ★★★

51

COLLO E CAPPELLO

difficoltà ★

52

COLLO MÉLANGE

difficoltà ★

53

GIACCA E CAPPELLO

difficoltà ★★★

54

GIACCA CON CAPPUCCIO

difficoltà ★★

55



I PIÙ SPORTIVI

Pratici, caldi, colorati.
La linearità dei **capi sportivi**
per tutti i giorni

GIACCHINO BLU/NERO

difficoltà ★★★

56

RAGLAN E TRECCIE

difficoltà ★★★

58

STOLA SFUMATA

difficoltà ★

59

SOFFICE PELUCHE

difficoltà ★

60

INTRECCI BICOLORI

difficoltà ★★★

61

INCROCI CENTRALI

difficoltà ★★★

62

MAGLIONE CON TASCHE

difficoltà ★★★

63

RICHE TRAFORATE

difficoltà ★★

64

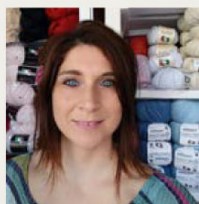
BORDO APERTO

difficoltà ★★

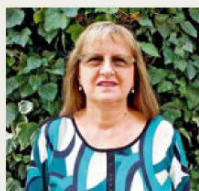
65



LA NUOVA MAGLIA è stato stampato su carta certificata PEFC, proveniente da piantumazioni a riforestazione programmata e perciò gestite in maniera sostenibile.



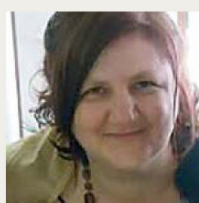
Laura Gruppioni
(pag 6-7)



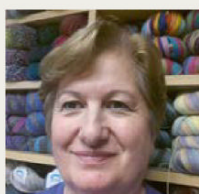
Lina Massimi
(pag 10-60-64)



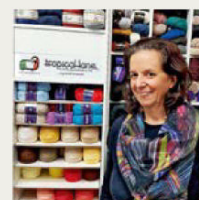
Daniela Nardelli
(pag 14-15)



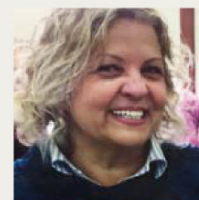
Fulvia Illiano
(pag 18)



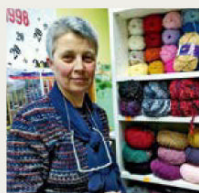
Carla Failoni
(pag 54)



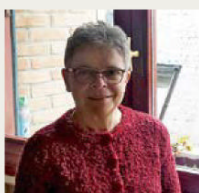
Lucia Mattana
(pag 58)



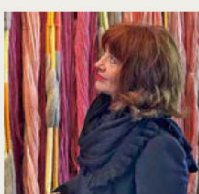
Anna Pierangeli
(pag 63)



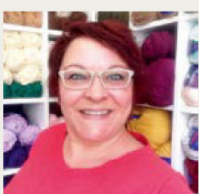
Carla Betti
(pag 8)



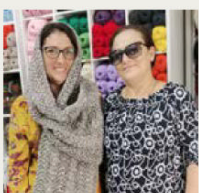
Giovanna Flores
(pag 11-13-65)



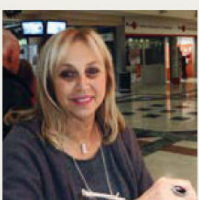
Sonia Magni
(pag 16)



Francesca Portesani
(pag 51)



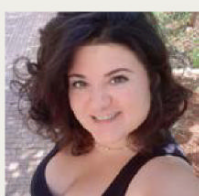
Mariella Franco
e Luigina Marullo
(pag 55)



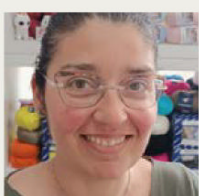
Francesca Pavarelli
(pag 61)



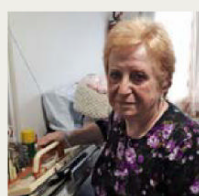
Martina Sanchi
(pag 9-59)



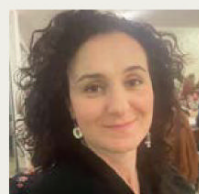
Giorgia Sciortino
(pag 12)



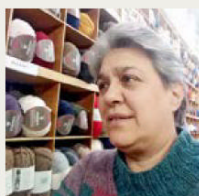
Sara Urbinati
(pag 17)



Celina Pierini
(pag 52-53)



Luisa Lacaria
(pag 56-57)



Sandra Nesti Borselli
(pag 62)



STILE E ACCESSORI

New knitwear

Nuovi volumi che enfatizzano le forme rendendole tridimensionali, cinture che stringono in vita e lasciano spazio ad ampie gonne a tutto tondo. Capi caldi, soffici, coprenti e avvolgenti che si accompagnano a micro shorts e mini gonne che lasciano sfacciatamente nude le gambe. Una moda fatta di contrasti, di lingerie in vista sotto cappottoni lunghi alla caviglia. Il bello della moda sta proprio nel cercare nuove soluzioni, nel rinnovarsi stagione dopo stagione aggiungendo sempre quel tocco di novità interpretata in modo creativo con filati e creazioni inaspettate.



Autunno morbido e rilassato

Il maglione leggero da indossare tutti i giorni è uno dei capi base della stagione. Indossato a pelle se il freddo non è ancora pungente, o come base su cui sovrapporre altri strati, darà una sensazione di irrinunciabile comfort. I colori: panna-beige-cammello o grigio/sabbia e tortora nelle tonalità più pacate. Il filato: assolutamente bio! Pura lana, alpaca, lana e seta, cachemire e lino/seta, ma anche cotone bio misto a seta... Collo alto, girocollo, scollo a V o polo ma sempre leggerissimo, quasi impercettibile.



Controtendenza: giallo!

Non è certo un colore autunnale, tantomeno invernale, ma irrompe prepotente in questa nuova stagione, perfetto per energizzarla e rinnovarla. Un invito al buonumore che si manifesta con un total look per le più giovani e coraggiose o con piccoli (o grandi) tocchi di colore come un paio di stivali, un mocassino, una borsa, una sciarpa e una pioggia di bijoux. Tantissime sfumature, dal pastello al canarino, dal limone allo zafferano, saranno il leit motiv anche di check stile british nella nuova versione di colori accesi.



Non è mai troppo grande

Se si parla di borse, le dimensioni perdono i confini, raggiungendo taglie oversize, pari a quelle di un bagaglio a mano o di un borsone da viaggio. La comodità di uscire di casa portandosi tutto-il-necessario e anche di più è una prerogativa femminile. Via libera quindi a maxi shopper e tote bag a due manici, da appoggiare comodamente sulla spalla o portare a mano: l'importante è che ci sia spazio per tutto! XXL è la parola d'ordine per un trend che celebra borse funzionali e capienti senza dimenticare il tocco di raffinatezza necessario per renderle amabili.



NEWS

tendenze, filati e colore

Rispettare il pianeta

L'autunno 2023 non sarà ricordato sicuramente per i primi freddi e la brina del mattino, bensì per il clima temperato e mite, causato dal surriscaldamento globale. Dobbiamo fare del nostro meglio per proteggere il mondo, iniziando col migliorare le nostre abitudini. **Tropical Lane** risponde a questa esigenza con la linea **ALL SEASON**, che offre una vasta gamma di prodotti tra cui scegliere. Vediamone alcuni.

PREGIATA MICROFIBRA



PREGIATA MICROFIBRA:

costruito con una **morbidissima microfibra**, il filato propone un'ampia gamma di colori e di spessori. Partendo dal sottile 200 metri, passando al classico 130 metri/50 grammi fino ad arrivare a uno spessore **Sport** da 65 metri. Interessante e varia è anche la proposta di **colori Lurex**.

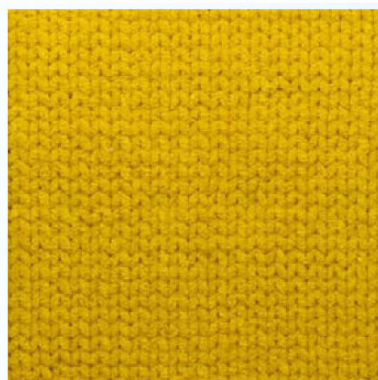
WINTER COTTON: cotone non mercerizzato, con **colori pastellati** e una tensione molto morbida, adatto per tutte le stagioni. Alle versioni tinta unita si affiancano gli stampati **baby jacquard**, ideali per le copertine dei neonati.

CONFETTO: filato in microfibra effetto ciniglia per realizzare capi e accessori di ogni tipo (**cappelli, maglie, sciarpe, copertine**). La gamma di colori tinta unita è perfetta anche per creare gli **amigurumi**.

WINTER COTTON



CONFETTO



L'eccellenza dei prodotti **TROPICAL LANE** nelle mani di chi saprà valorizzarli!



COMPLETO SENAPE



Capi realizzati
con il filato Lord
per TROPICAL LANE
da Laura Gruppioni
per LA MERCERIA DI BARICELLA

Borsa **Gucci**
Giacchetto **Levis**

,i più , giovani

La **moda giovane**, quella della Gen Z che vola sui social che ne dettano le linee, parla chiaro, **va dritta al punto: divertirsi**, giocare con linee e colori, miscelare stili e spessori per ottenere uno **stile fuori dai canoni, veloce e destrutturato**. Mini e maxi pull o gonne, blocchi di colore o righe interrotte e sfumate. **Colori? Tutti! Dai toni pastello a quelli più accesi**, a piene mani si attinge a cartelle colori dalle gamme infinite.





PULL BLU



Capo realizzato
con il filato **Paris 70**
per **TROPICAL LANE**
da **MERCERIA AGO E FILO**
di **Carla Betti**

Abito a fantasia
MAX&CO

GOLFINO
FIAMMATO



Capo realizzato
con il filato **Grease**
per **TROPICAL LANE**
da **Martina Sanchi**

Abito nero **MAX&CO**
Cintura vintage
SUSIDUEPUNTI



COSTE FANTASIA



Capo realizzato
con il filato **Marmolada**
per **TROPICAL LANE**
da **Lina Massimi**

Camicia e jeans ZARA
Borsa SUSIDUEPUNTI





GILET A FOGLIE



Capo realizzato
con il filato **Marmolada**
per **TROPICAL LANE**
da **Giovanna Flores**

Camicia e jeans ZARA





CARDIGAN BICOLORE



Capo realizzato
con il filato **Il Punto Forte**
per **TROPICAL LANE**
da **LE FARFALLE DI GIO**
di **Giorgia Sciortino**

Collana **SIMON CRACKER**
Abito **SUSIDUEPUNTI**

COPRISPALLE
A TRAPEZIO
☆☆

Capo realizzato
con il filato **Pulp**
per **TROPICAL LANE**
da **Giovanna Flores**

*Cappotto in felpa **IMPERIAL***
Borsa macchina fotografica
SIMON CRACKER





**COORDINATO
CON PIUME**



Capi realizzati con il filato
Pregiata Microfibra
per TROPICAL LANE
da Daniela Nardelli

Abito a fantasia
SUSIDUEPUNTI

i PIÙ Pesanti

Che si tratti di uno scaldacollo, una sciarpa, un berretto o una giacca la voglia di caldo deve essere soddisfatta con **filati morbidi e confortevoli**. Capi che ricordano le calde coperte del divano di casa da indossare lasciandosi avvolgere come un caldo abbraccio. **Mescolare toni caldi, miscelare filati in apparenza distanti** tra loro che si amalgamano in trame e punti di spessori e volumi necessari a rendere i capi extra caldi. Sapienti lavorazioni supportate dalla tecnologia che ci regala **filati dal peso minimo e massimo calore**.



MANICHE AMPIE



Capo realizzato
con il filato **America**
per **TROPICAL LANE**
da **ARLECCHINO FILATI**
di **Sonia Magni**

Borsa **SUSIDUEPUNTI**



ROMBI IN RILIEVO



Capo realizzato
con il filato Manhattan
per TROPICAL LANE
da Sara Urbinati
e proposto da
NON SOLO GIORNALI

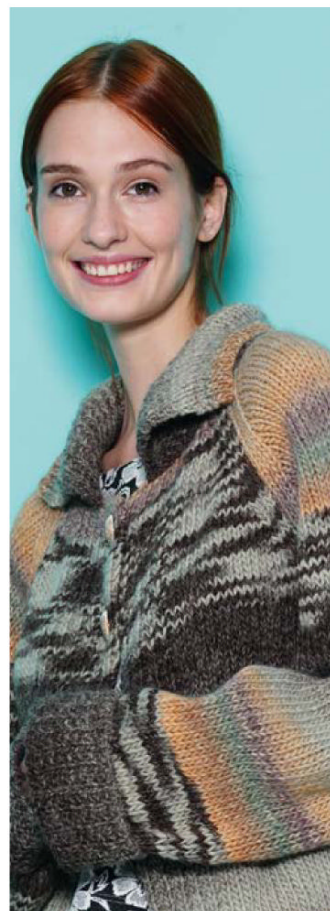
Borsa **POLLINI**



COLLO A POLO



Capo realizzato
con il filato Tolosa
per TROPICAL LANE
da Fulvia Illiano
per MERCERIA FREE TIME
di Fulvia Illiano



32

I PIÙ
SPORTIVI

I PIÙ
PESANTI

SCHEDE TECNICHE

tutte da CONSULTARE

Modelli e misure
con spiegazioni dettagliate

Schemi e legende facili da usare
testa la tua mano...

Scegli il modello in
base alle tue capacità

Il punto più facile
di questo numero
punto sabbia pag. 33

Il punto più creativo
punto foglie pag. 26

I PIÙ
GIOVANI

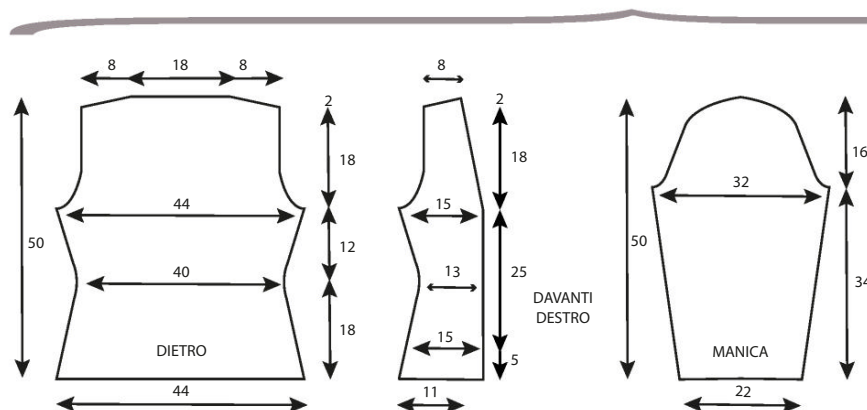
SVILUPPO TAGLIE

Nella rivista le **spiegazioni dei capi** sono date in un'unica taglia, per convenzione la media, 42/44. In ogni lavoro è importante che lo **spessore del filato** che si utilizzerà abbia lo stesso spessore di quello indicato, ma soprattutto che il **campione coincida**. In questo modo, seguendo la spiegazione, si ottengono le misure del modello. Per realizzare il capo in una taglia più piccola o più grande, si parte dalle **proprie mi-**

sure, prese direttamente sulla persona o su un capo già acquistato. Sul modello disegnato del capo riportare, poi, le proprie misure in larghezza e in altezza. **Usando il campione ed eseguendo il calcolo in proporzione**, modificare il numero di maglie da avviare, da aumentare o da diminuire. Si procede nello stesso modo anche con le misure in altezza. In queste pagine ci sono le misure standard e, a seguire, un esempio dettagliato di **calcolo**.

TAGLIE DONNA	38	40	42	44	46	48
Circonferenza seno	84	88	92	96	100	104
Circonferenza vita	60	64	68	72	76	80
Circonferenza bacino	88	92	96	100	104	108
Larghezza spalle	36	37	38	39	40	41
Lunghezza vita dietro	39	39,5	40	40,5	41	41,5
Lunghezza vita davanti	42	42,5	43	43,5	44	44,5
Ampiezza scalfo	19	19,5	20	20,5	21	21,5
Lunghezza manica (gomito e totale)	28-57	29-58	30-59	31-60	32-61	33-62
Cavallo	21,5	22	22,5	23	23,5	24
Altezza seno	24	24,5	25	25,5	26	26,5

TAGLIE PIÙ DONNA	50	52	54	56	58	60
Circonferenza seno	108	112	116	120	124	128
Circonferenza vita	84	88	92	96	100	104
Circonferenza bacino	112	116	120	124	128	132
Larghezza spalle	42	43	44	45	46	47
Lunghezza vita dietro	42	42,5	43	43,5	44	44,5
Lunghezza vita davanti	45	45,5	46	46,5	47	47,5
Ampiezza scalfo	22	22,5	23	23,5	24	24,5
Lunghezza manica (gomito e totale)	33,3-62,5	33,6-63	33,9-63,5	34,2-64	34,5-64,5	34,8-65
Cavallo	24,5	25	25,5	26	26,5	27
Altezza seno	27	27,5	28	28,5	29	29,5



IL CAMPIONE DI ESEMPIO È IL SEGUENTE

10x10 cm lavorati
a m. rasata sono pari
a **20 m. e 26 f.** (ferri)

Fare il proprio campione e verificare se il numero di maglie e ferri coincide. Usare poi i numeri del campione per i calcoli della pagina successiva.

DIETRO E DAVANTI



Avvio

[20 m. x (larghezza inferiore in cm)] : 10 = numero di maglie da avviare.

Diminuzioni per i fianchi

[20 m. x (riduzione in cm del singolo fianco)] : 10 = numero di maglie da diminuire su ciascun lato.

[26 f. x (altezza in cm tra i punti iniziale e finale in cui il singolo fianco si restringe)] : 10 = ogni quanti ferri eseguire le diminuzioni per il fianco.

Aumento per i fianchi

[20 m. x (aumento in cm del singolo fianco)] : 10 = numero di maglie da aumentare su ciascun lato.

[26 f. x (altezza in cm tra il punto iniziale e quello finale in cui il singolo fianco si allarga)] : 10 = ogni quanti ferri eseguire gli aumenti per il fianco.

Scalfi

[20 m. x (riduzione in cm del singolo scalfo)] : 10 = numero di maglie da diminuire per lo scalfo.

[26 f. x (altezza in cm tra il punto iniziale e quello finale in cui il singolo scalfo si restringe)] : 10 = ogni quanti ferri eseguire le diminuzioni per lo scalfo; distribuire il numero di diminuzioni sui ferri disponibili.

In base a questo numero, si decide quante maglie diminuire per ferro, e se diminuirle regolarmente (sempre lo stesso numero) oppure distribuirle diversamente (prima 3, poi 2, poi 1...). Questa regola vale in generale per tutte le volte in cui si eseguono aumenti e diminuzioni.

Scollo

[20 m. x (larghezza in cm dello scollo)] : 10 = numero di maglie da diminuire per lo scollo. Distribuirle a seconda della forma dello scollo, sia che si lavori sull'intero davanti e dietro, sia che si lavori su una metà: se lo scollo è quadrato, diminuire le maglie intrecciandole in una sola volta; se lo scollo è tondo, intrecciare un certo numero di maglie centrali (o le prime maglie se si lavora sulla metà) e proseguire diminuendo lo stesso numero di maglie a distanza regolare sui 2 lati (o sul solo lato) dello scollo fino al numero calcolato; se lo scollo è a V, dividere a metà le maglie sul ferro (se il numero è pari) o intrecciare la m. centrale (se il numero è dispari), poi diminuire lo stesso numero di maglie a distanza regolare sui 2 lati dello scollo fino al numero calcolato (se si lavora sulla metà, procedere direttamente con le diminuzioni laterali a distanza regolare).

[26 f. x (altezza in cm dello scollo)] : 10 = ogni quanti ferri eseguire le diminuzioni per lo scollo; distribuire regolarmente il numero di diminuzioni sui ferri disponibili.

MANICHE



Avvio

[20 m. x (larghezza/circonferenza inferiore in cm)] : 10 = numero di maglie da avviare.

Aumenti

[20 m. x (larghezza/circonferenza in cm nel punto più largo della manica, poco prima degli scalfi – se sagomati)] :

10 = numero di maglie totale dopo gli aumenti. Al numero ottenuto si sottrae il numero di maglie avviate, poi si divide il risultato per 2 e si ottiene il numero di aumenti da eseguire su ciascun lato.

[26 f. x (altezza in cm tra il punto iniziale e quello finale in cui la manica si allarga – oppure intera altezza dall'avvio all'inizio dello scalfo)] : 10 = ogni quanti ferri eseguire gli aumenti.

Se il numero ottenuto è dispari, per esempio un numero compreso tra 5,2 e 5,7, aumentare alternativamente ogni 4 e ogni 6 ferri.

Scalfi e arrotondamento

[20 m. x (larghezza superiore in cm – parte dritta all'altezza della cucitura della spalla)] : 10 = numero di maglie che devono rimanere sul ferro prima di intrecciare. Al numero di maglie di base sul ferro si sottrae il numero ottenuto, poi si divide il risultato per 2 e si ottiene il numero di diminuzioni da eseguire su ciascun lato.

[26 f. x (altezza in cm dello scalfo o dell'arrotondamento)] : 10 = ogni quanti ferri eseguire le diminuzioni; distribuire regolarmente il numero di diminuzioni sui ferri disponibili.



I PIÙ GIOVANI

COMPLETO SENAPE

PAG 6-7



Taglia 42/44

OCCORRENTE

- * 750 g di filato TROPICAL LANE Lord col. 23, di cui 500 g per i pantaloni e 250 g per il gilet
- * ferri n. 6
- * uncinetto n. 5
- * elastico
- * ago da lana

PUNTI IMPIEGATI

Con i ferri

Coste 2/2

Maglia rasata diritta

Bordo a punto pizzo (schemi A e B)

Con l'uncinetto

Catenella

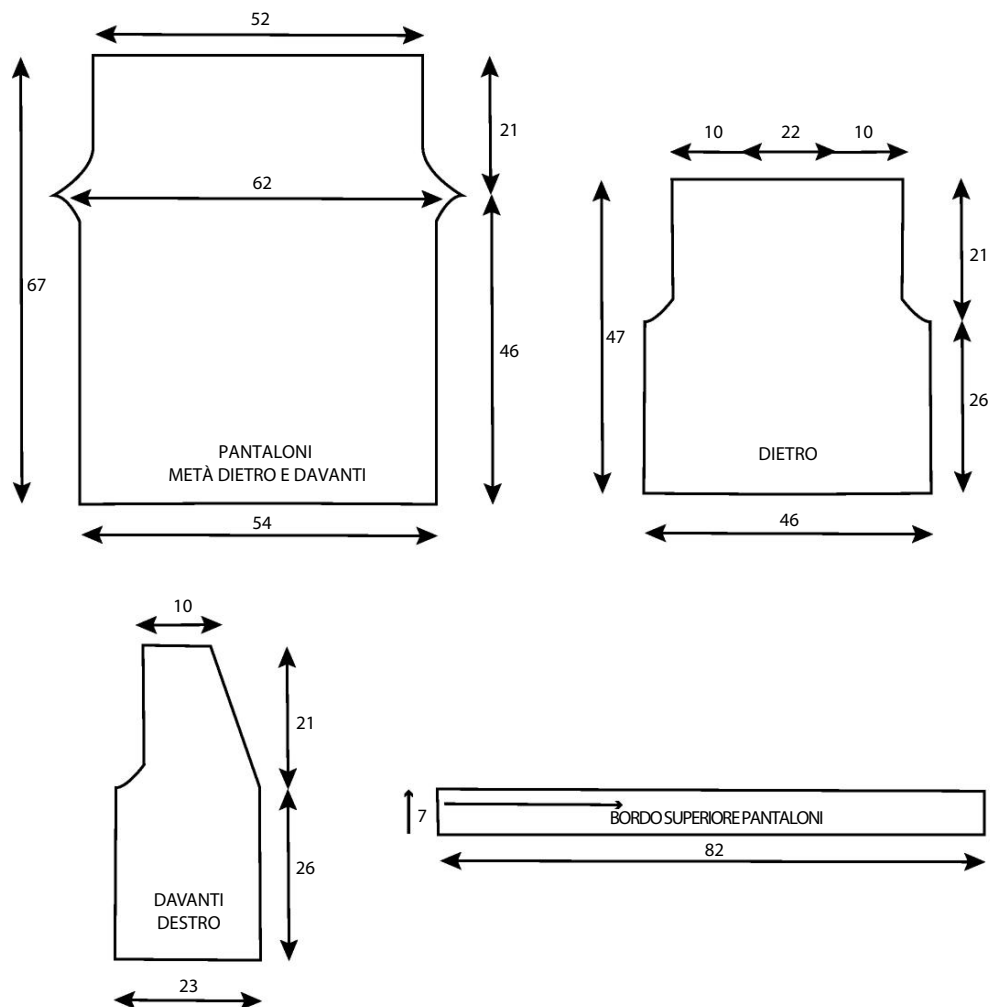
Maglia bassa

Mezza maglia alta

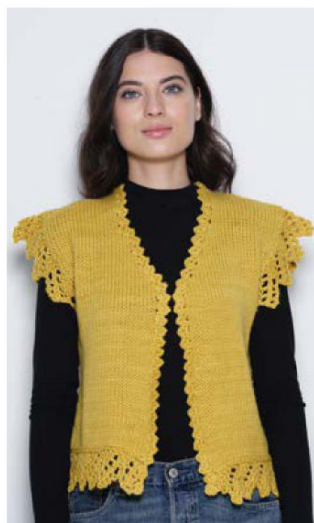
CAMPIONE

10x10 cm lavorati a m. rasata con i ferri n. 6 sono pari a 15 m. e 20 ferri.

MODELLI E MISURE - COMPLETO SENAPE



GILET



ESECUZIONE

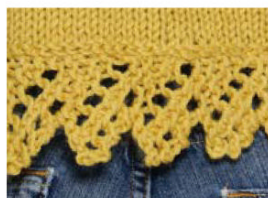
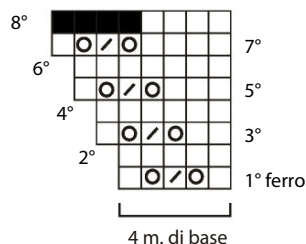
Dietro

Con i ferri n. 6 avviare 69 m. e lavorare a m. rasata. A 26 cm di alt. tot., per gli scalfi, intrecciare 3 m. all'inizio dei 2 ferri successivi; proseguire diminuendo ai lati 1 m. ogni 2 ferri per 3 volte. A 47 cm di alt. tot., intrecciare le m. rimaste.

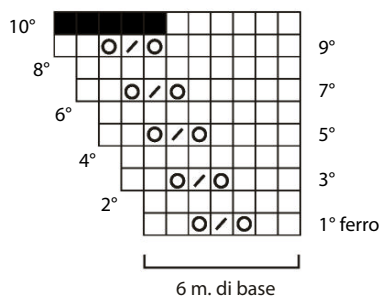
Davanti destro

Con i ferri n. 6 avviare 35 m. e lavorare a m. rasata. A 26 cm di alt. tot., per lo scalfo, intrecciare e diminuire sul lato sinistro come spiegato per il dietro. Contemporaneamente, a 26 cm di alt. tot., per lo scollo,

SCHEMA A - BORDO A PUNTO PIZZO PER IL GILET



SCHEMA B - BORDO A PUNTO PIZZO PER I PANTALONI



Legenda

□ 1 m. dir.
○ 1 gettato

▤ 2 m. insieme a dir.
■ 1 m. intrecciata

diminuire sul lato destro 1 m. ogni 2 ferri per 14 volte. A 47 cm di alt. tot., intrecciare le m. rimaste per la spalla.

Davanti sinistro

Si lavora come il davanti destro, ma in modo simmetrico.

Bordo dei giromanica

Per il bordo di ciascun giromanica, con i ferri n. 6 avviare 4 m. e lavorare il bordo a punto pizzo seguendo lo schema A. Raggiunta la misura necessaria a coprire l'ampiezza dello scalfo, intrecciare le m.

Bordo inferiore

Per il bordo inferiore del gilet, con i ferri n. 6 avviare 4 m. e lavorare il bordo a punto pizzo seguendo lo schema A. Raggiunta la misura

necessaria a coprire la larghezza del dietro e dei 2 davanti, intrecciare le m.

CONFEZIONE E RIFINITURE

Cucire le spalle. Per il bordo dei davanti e dello scollo, agganciare il filo nell'angolo inferiore del davanti destro e, procedendo lungo l'intera lunghezza fino all'angolo inferiore del davanti sinistro, lavorare con l'uncinetto n. 5 come segue: * 3 catenelle (= 1 m. alta), 2 mezze m. alte nello stesso spazio, chiudere con 1 m. bassa nella 3ª m. *, ripetere da * a * in ogni finale di riga successivo. Tagliare e fissare il filo. Chiudere i fianchi. Fissare con punti nascosti i bordi a punto pizzo ai rispettivi margini.

PANTALONI



ESECUZIONE

Metà dietro e davanti

Per ciascuna metà di dietro e davanti, con i ferri n. 6 avviare 81 m. e lavorare a m. rasata. A 43 cm di alt. tot., per il cavallo, aumentare ai lati 1 m. ogni ferro per 6 volte. Proseguire diminuendo ai lati 1 m. ogni 2 ferri per 7 volte. A 67 cm di alt. tot., intrecciare le m.

Bordo superiore

Per il bordo superiore, con i ferri n. 6 avviare 124 m. e lavorare a coste 2/2. A 7 cm di alt. tot., intrecciare le m. come si presentano.

Bordi inferiori

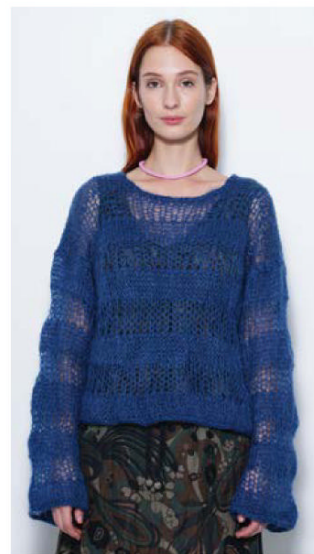
Per il bordo inferiore di ciascuna gamba, con i ferri n. 6 avviare 6 m. e lavorare il bordo a punto pizzo seguendo lo schema B. A 54 cm di alt. tot., intrecciare le m.

CONFEZIONE E RIFINITURE

Unire le due metà dei pantaloni lungo l'altezza centrale. Piegare a metà il bordo superiore, inserendo contemporaneamente l'elastico, e cucirlo attorno alla parte superiore dei pantaloni, arricciando leggermente. Cucire il bordo inferiore attorno alle gambe poi chiudere i lati.

PULL BLU

PAG 8



Taglia 42/44

OCCORRENTE

- * 160 g di filato TROPICAL LANE Paris 70 col. 47
- * ferri n. 8 e n. 10
- * uncinetto n. 7
- * ago da lana

PUNTI IMPIEGATI

Con i ferri

Maglia rasata diritta

Con l'uncinetto

Maglia bassa

CAMPIONE

10x10 cm lavorati a m. rasata alternando i ferri n. 8 e i ferri n. 12 sono pari a 12 m. e 10 ferri.

ESECUZIONE

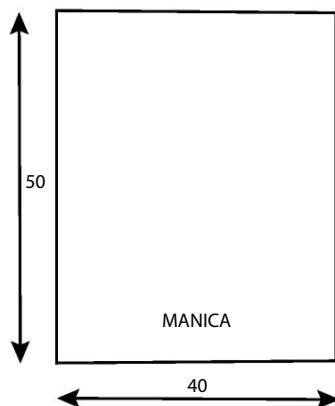
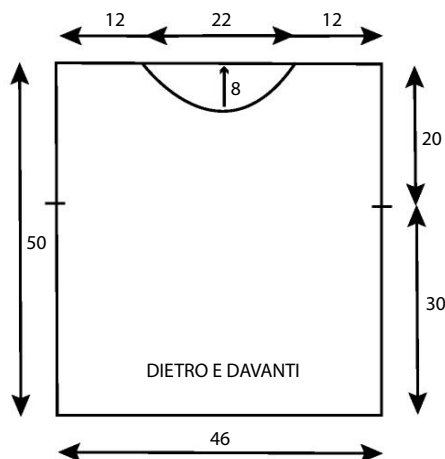
Dietro

Con i ferri n. 8 avviare 56 m. e, iniziando con 1 ferro a rov. sul rov., lavorare come segue: **dal 1° al 6° ferro:** lavorare a m. rasata.

7° ferro: con i ferri n. 12 lavorare 1 m. rov., ripetere 2 m. insieme a rov. sulle m. successive fino all'ultima m., 1 m. rov. Restano 29 m.

Dall'8° al 12° ferro: con i ferri n. 12 lavorare a m. rasata.

MODELLO E MISURE - PULL BLU



13° ferro: con i ferri n. 8 lavorare 1 m. rov., poi aumentare 1 m. in ogni m. successiva fino all'ultima m. (= lavorare 2 volte ogni m., la prima volta a rov. e la seconda a rov. ritorto), 1 m. rov.

Dal 14° al 18° ferro: con i ferri n. 8 lavorare a m. rasata. Proseguire ripetendo sempre dal 7° al 18° ferro. A 50 cm di alt. tot., intrecciare le m.

Davanti

Si lavora come il dietro fino a 42 cm di alt. tot. Per lo scollo, intrecciare le 20 m. centrali e proseguire sulle due parti separatamente, diminuendo ai lati dello scollo 1 m. ogni 2 ferri per 3 volte. A 50 cm di alt. tot., intrecciare le m. rimaste

per ciascuna spalla.

Maniche

Per ciascuna manica, con i ferri n. 8 avviare 48 m. e lavorare come il dietro: la spiegazione è la stessa, anche l'altezza finale, cambia solo il numero di m. avviate.

CONFEZIONE E RIFINITURE

Cucire le spalle. Montare le maniche (= 20 cm di ampiezza degli scalfi). Chiudere i sottomanica e i fianchi. Rifinire lo scollo lavorando 1 giro a m. bassa con l'uncinetto n. 7 (mantenere morbida la tensione).

GOLFINO FIAMMATO

PAG 9



Taglia 42/44

OCCORRENTE

- * 350 g di filato TROPICAL LANE Grease col. 307
- * ferri n. 5½
- * ago da lana

PUNTI IMPIEGATI

Coste 1/1

Maglia rasata dritta

CAMPIONE

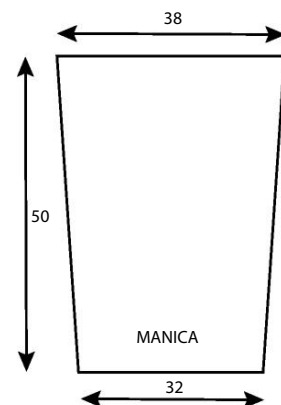
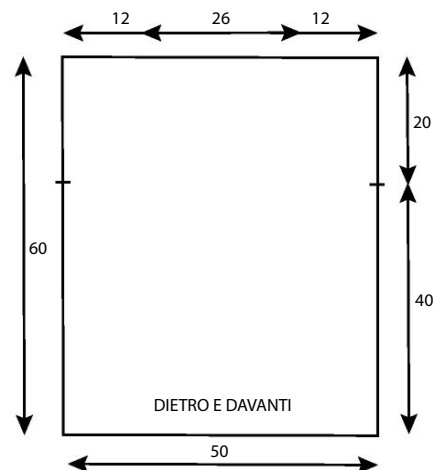
10x10 cm lavorati a m. rasata con i ferri n. 5½ sono pari a 16 m. e 20 ferri.

ESECUZIONE

Dietro

Avviare 80 m. e lavorare 4 ferri a coste 1/1. Proseguire a m. rasata. A 57 cm di alt. tot., proseguire a coste 1/1. A 60 cm di alt. tot., intrecciare le m. come si presentano.

MODELLO E MISURE - GOLFINO FIAMMATO



Davanti

Si lavora come il dietro.

Maniche

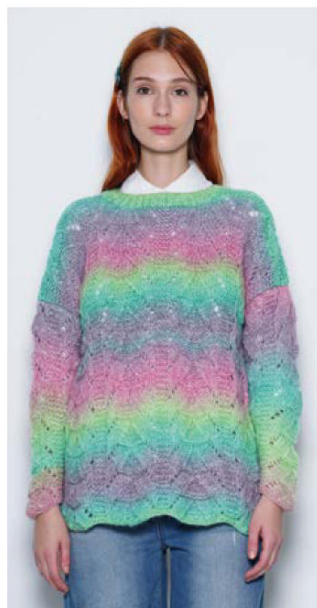
Per ciascuna manica, avviare 51 m. e lavorare 4 ferri a coste 1/1 iniziando e terminando con 1 m. dir. Proseguire a m. rasata aumentando ai lati 1 m. ogni 10 ferri per 5 volte. A 50 cm di alt. tot., intrecciare le m.

CONFEZIONE E RIFINITURE

Cucire le spalle per 12 cm. Montare le maniche (= 20 cm di ampiezza degli scalfi). Chiudere i sottomanica e i fianchi.

COSTE FANTASIA

PAG 10



Taglia 42/44

OCCORRENTE

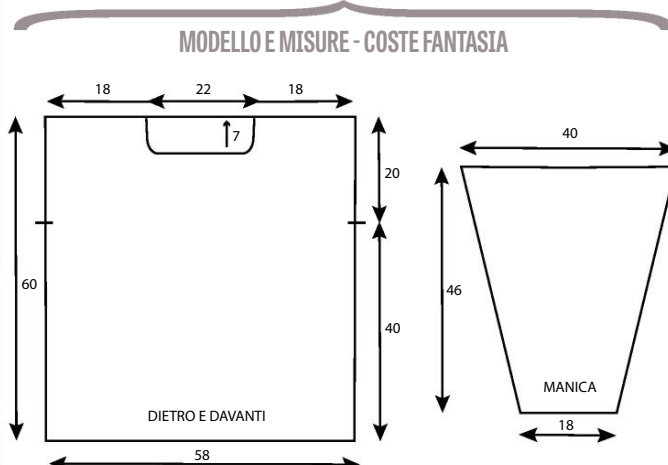
- * 300 g di filato TROPICAL LANE Marmolada col. 110
- * ferri n. 5 e n. 6
- * ago da lana

PUNTI IMPIEGATI

Coste 1/1

Maglia rasata diritta

Punto traforato (schema)



SCHEMA PUNTO TRAFORATO



Legenda

Nei ferri pari lavorare le m. come si presentano e i gettati a rov.

- | | |
|-----------|---|
| 1 m. dir. | 1 accavallata (= passare 1 m. a dir. senza lavorarla, 1 m. dir., accavallare la m. passata sulla m. lavorata) |
| 1 m. rov. | 2 m. insieme a dir. |
| 1 gettato | |

Maglia legaccio a rovescio

Lavorare tutti i ferri a rov.

CAMPIONE

10x10 cm lavorati in una combinazione di m. legaccio a rov. e punto traforato con i ferri n. 6 sono pari a 15 m. e 24 ferri.

ESECUZIONE

Dietro

Con i ferri n. 6 avviare 86 m. e impostare il lavoro come segue: 5 m. a m. legaccio a rov., (16 m. a punto traforato seguendo lo schema, 4 m. a m. legaccio a rov.) per 3 volte, 16 m. a punto traforato seguendo lo schema, 5 m. a m. legaccio a rov. A 60 cm di alt. tot., intrecciare le m.

Davanti

Si lavora come il dietro fino a 53 cm di alt. tot. Per lo scollo, intrecciare le 22 m. centrali e proseguire sulle due parti separatamente, intrecciando ai lati dello scollo, ogni ferro, 3 m. per 1 volta e 2 m. per 1 volta. A 60 cm di alt. tot., intrecciare le m. rimaste per ciascuna spalla.

Maniche

Per ciascuna manica, con i ferri n. 6 avviare 26 m. e impostare il lavoro come segue: 5 m. a m. legaccio a rov., 16 m. a punto traforato seguendo lo schema, 5 m. a m. legaccio a rov. Proseguire aumentando ai lati, all'interno di 1 m. che continua a lavorarsi

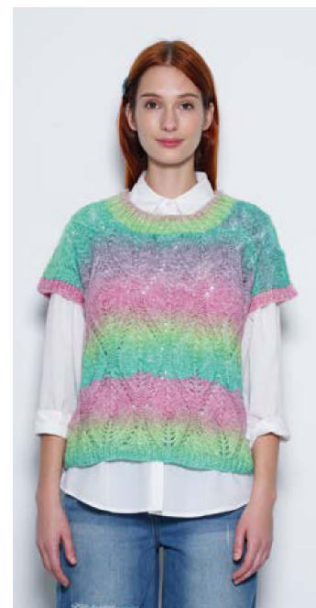
a m. legaccio a rov., 1 m. ogni 4 ferri per 17 volte: lavorare le prime 16 m. aumentate a punto traforato man mano che si presentano e l'ultima m. a m. legaccio a rov. A 46 cm di alt. tot., intrecciare le m.

CONFEZIONE E RIFINITURE

Cucire una spalla. Per il bordo dello scollo, con i ferri n. 5 riprendere le m. attorno allo scollo di davanti e dietro e lavorare 6 ferri a coste 1/1. Intrecciare le m. come si presentano. Cucire l'altra spalla e il bordo dello scollo. Montare le maniche (= 20 cm di ampiezza degli scalfi). Chiudere i sottomanica e i fianchi.

GILET A FOGLIE

PAG 11



Taglia 42/44

OCCORRENTE

- * 150 g di filato TROPICAL LANE Marmolada col. 110
- * ferri n. 5 e n. 6
- * ferri circolari n. 5 con cavo da 80/100 cm
- * ago da lana

PUNTI IMPIEGATI

Coste 1/1

Maglia rasata diritta

Punto foglie (schema)

Coste 1/1 in tondo

Lavorare tutti i giri come segue: * 1 m. dir., 1 m. rov. *, ripetere da * a *.

CAMPIONI

10x10 cm lavorati a m. rasata con i ferri n. 6 sono pari a 15 m. e 18 ferri;

1 motivo a punto foglie lavorato con i ferri n. 6 misura 12x13 cm.

ESECUZIONE

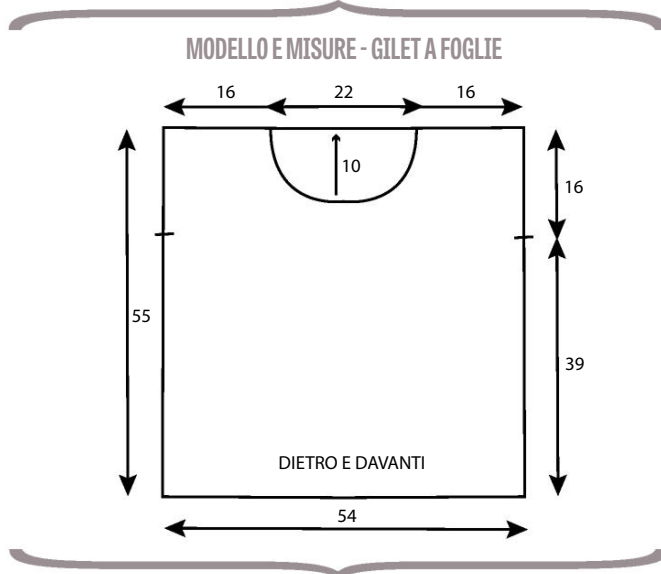
Dietro

Con i ferri n. 5 avviare 81 m. e lavorare 6 ferri a coste 1/1 iniziando e terminando con 1 m. dir. Proseguire con i ferri n. 6 e impostare il lavoro come

segue: 4 m. a m. rasata, 73 m. a punto foglie seguendo lo schema, 4 m. a m. rasata. A 55 cm di alt. tot., intrecciare le m.

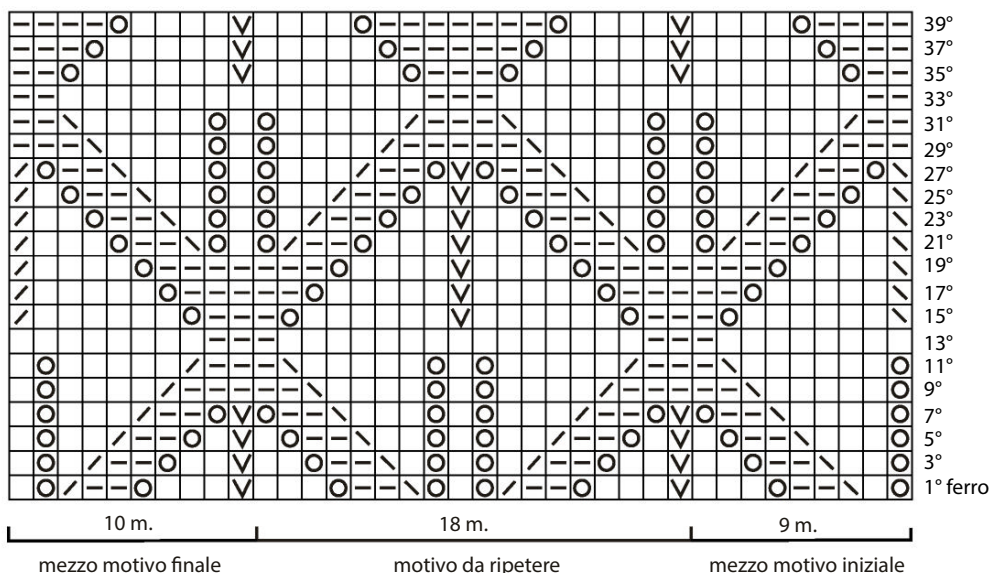
Davanti

Si lavora come il dietro fino a 45 cm di alt. tot. Per lo scollo, intrecciare le 23 m. centrali e proseguire sulle due



parti separatamente, diminuendo ai lati dello scollo, ogni 2 ferri, 2 m. per 1 volta e 1 m. per 3 volte. A 55 cm di alt. tot., intrecciare le m. rimaste per ciascuna spalla.

SCHEMA PUNTO FOGLIE



Legenda

Nei ferri pari lavorare le m. come si presentano e i gettati a rov.

□ 1 m. dir.

▢ 1 m. rov.

○ 1 gettato

▤ 2 m. insieme a dir.

▥ 1 accavallata (= passare 1 m. a dir. senza lavorarla, 1 m. dir., accavallare la m. passata sulla m. lavorata)

▧ 1 doppia accavallata (= passare 1 m. a dir. senza lavorarla, 2 m. insieme a dir., accavallare la m. passata sulla m. ottenuta)

CONFEZIONE E RIFINITURE

Cucire le spalle. Per il bordo dello scollo, con i ferri circolari n. 5 riprendere le m. in numero dispari attorno allo scollo di davanti e dietro, unire l'ultima m. alla prima, accavallandole, e inserire 1 segnamaglia per tenere il conto dei giri. Lavorare 10 giri a coste 1/1; contemporaneamente sulle 3 m. al centro dello scollo davanti lavorare 1 doppia accavallata ogni 2 giri (= passare 1 m. a dir. senza lavorarla, 2 m. insieme a dir., accavallare la m. passata sulla m. ottenuta). Intrecciare le m. come si presentano. Per il bordo di ciascun giromanica, con i ferri n. 5 riprendere le m. attorno agli scalfi, lungo i 16 cm prima e dopo la cucitura della spalla. Lavorare 6 ferri a coste 1/1, poi intrecciare le m. come si presentano. Chiudere i bordi dei giromanica e i fianchi.



MODELLO E MISURE - CARDIGAN BICOLORE

The technical drawing illustrates the construction and measurements for a two-tone cardigan. It includes three views: a front view, a back view, and a sleeve view. The front view shows a V-neckline, a central seam, and a hem. The back view shows a similar silhouette. The sleeve view shows a simple sleeve with a cuff. Measurements are provided in centimeters (cm) for various parts of the garment.

Misure (Misure in cm):

- Manica (Sleeve):** 70 (lunghezza totale), 20 (larghezza alla spalla), 5 (larghezza alla cuffia), 22 (circonferenza cuffia).
- Corpo (Body):** 92 (larghezza totale), 40 (larghezza alla vita), 23 (larghezza alla vita), 10 (larghezza alla spalla), 20 (larghezza alla spalla), 37 (lunghezza corpo), 8 (larghezza alla vita), 42 (circonferenza busto).
- Neckline:** 20 (larghezza alla spalla), 65 (larghezza alla vita).

Proseguire per 37 cm sulle m. dei davanti e del dietro alternando 1 riga a mezza m. alta a 1 riga a m. alta. Tagliare e fissare il filo. Per il bordo, agganciare il filo fucsia con 1 m. bassissima nella m. di margine dell'ultima riga in arancio e lavorare 6 righe a punto coste. Tagliare e fissare il filo.

Parte inferiore maniche

Agganciare il filo fucsia in 1 m. di una manica e lavorare a m. alta lungo le 65 m. della manica, poi lungo le 7 catenelle avviate in precedenza per il sottoscalfo, chiudere in tondo con 1 m. bassissima nella m. iniziale. Proseguendo in tondo, lavorare alternando 1 giro a mezza m. alta a 1 giro a m. alta; contemporaneamente, diminuire al centro del sottoscalfo 1 m. ogni giro fino a rimanere con 38 m. A 40 cm dal sottoscalfo, proseguire a punto coste. A 45 cm dal sottoscalfo, tagliare e fissare il filo. Lavorare l'altra manica nello stesso modo.



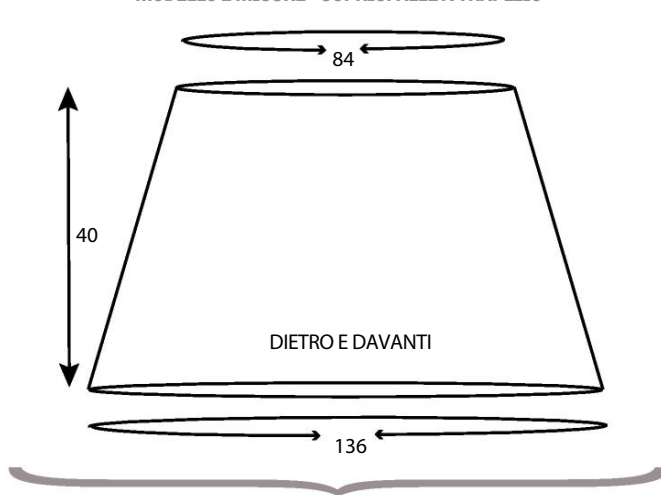
COPRISPALLE A TRAPEZIO

PAG 13

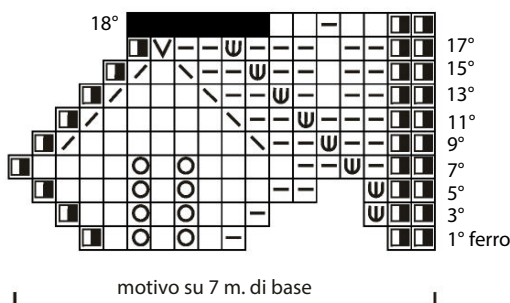


Taglia unica

MODELLO E MISURE - COPRISPALLE A TRAPEZIO



SCHEMA BORDO A FOGLIE



Legenda

Nei ferri pari non indicati (tutti tranne il 18) lavorare i gettati a rov. e le m. come si presentano, tranne le m. a m. legaccio che si lavorano a dir.

□ 1 m. dir.

▬ 1 m. rov.

○ 1 gettato

■ 1 m. legaccio

☑ 2 m. insieme a dir.

☑ 1 doppia accavallata (= passare 1 m. a dir. senza lavorarla, 2 m. insieme a dir., accavallare la m. passata sulla m. ottenuta)

☑ 1 accavallata (= passare 1 m. a dir. senza lavorarla, 1 m. dir., accavallare la m. passata sulla m. lavorata)

⌞ 1 aumento intercalato (= sollevare il filo orizzontale tra la m. appena lavorata e la successiva e lavorare 1 m. a dir. ritorno)

■ 1 m. intrecciata



OCCORRENTE

- * 250 g di filato TROPICAL LANE Pulp col. 703
- * ferri n. 8
- * ago da lana

PUNTI IMPIEGATI

Maglia legaccio
Maglia rasata rovescia
Bordo a foglie (schema)

Punto treccia

Si lavora su 8 m.

1° ferro: 8 m. incrociate a sinistra (= mettere 4 m. in sospeso su un ferro ausiliario davanti al lavoro, 4 m. dir., lavorare a dir. le m. in sospeso).

2° ferro: 8 m. rov.

Dal 3° al 16° ferro: lavorare a m. rasata dir. Ripetere i 16 ferri.

CAMPIONE

10x10 cm lavorati a m. rasata con i ferri n. 8 sono pari a 10 m. e 15 ferri.



ESECUZIONE

Avviare 36 m. e lavorare come segue: 19 m. a m. legaccio, 2 m. a m. rasata rov., 8 m. a punto treccia, 7 m. seguendo lo schema del bordo a foglie. A 84 cm di alt. tot., misurati sul lato dritto (quello con le m. a m. legaccio), intrecciare le m.

CONFEZIONE E RIFINITURE

Chiudere ad anello cucendo tra loro i lati corti.



I PIÙ PESANTI

COORDINATO CON PIUME

PAG 14-15



Taglia 42/44

OCCORRENTE

- * 700 g di filato TROPICAL LANE Pregiata Microfibra col. 48, di cui 600 g per il cardigan e 100 g per il cappello
- * uncinetto n. 4 e n. 5
- * zip lunga 64 cm sganciabile
- * pizzo con piume verde petrolio
- * 3 piume verde petrolio
- * 1 bottone gioiello
- * ago da lana

PUNTI IMPIEGATI

Catenella

Maglia bassissima

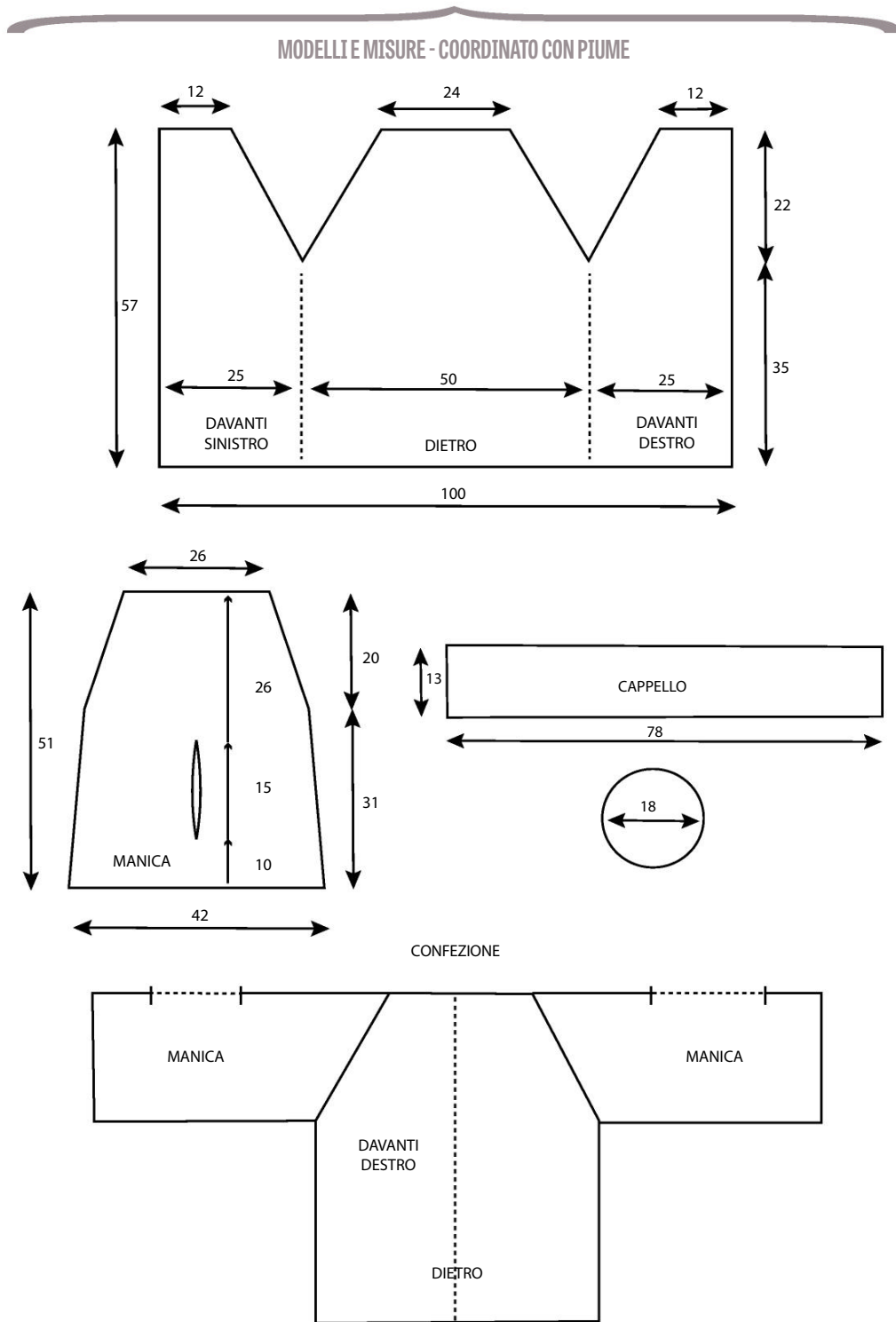
Maglia bassa

Mezza maglia alta

Maglia alta

Punto in rilievo

Lavorare tutte le righe come segue: *1 punto puff (= gettare il filo sull'uncinetto, davanti alla m. alta sottostante, ed estrarre un'asola; prendere la seconda asola sull'uncinetto, puntare nella stessa



m. alta ed estrarre un'asola, prendere la terza asola sull'uncinetto e chiudere tutte insieme le 4 asole), 1 m. alta nella m. alta successiva dietro al punto puff e nella m.

sottostante *, ripetere da * a *.

Punto coste

1^a riga: a m. alta.

2^a riga: 1 m. alta davanti al di sotto di ogni m. alta

successiva. Ripetere le 2 righe.

CAMPIONE

10x10 cm lavorati a punto in rilievo con l'uncinetto n. 4 sono pari a 16 m. e 6 righe.

CARDIGAN



ESECUZIONE

Dietro e davanti

Si lavorano in un unico pezzo fino agli scalfi. Iniziare i giri a m. alta con 3 catenelle e terminarli con 1 m. alta. Sostituire la 1ª m. di ogni riga a m. alta con 3 catenelle.

Con l'uncinetto n. 5 avviare 150 catenelle. Cambiare con l'uncinetto n. 4 e lavorare 1 riga a m. alta, poi proseguire a punto in rilievo. A 35 cm di alt. tot., per gli scalfi, dividere il lavoro in tre parti come segue: 38 m. per il davanti destro, 74 m. per il dietro e 38 m. per il davanti sinistro. Proseguire sulle m. del davanti destro e, per lo scalfio raglan, diminuire sul lato sinistro 1 m. ogni 2 righe per 12 volte: per diminuire lavorare 2 m. alte chiuse insieme. A 57 cm di alt. tot., tagliare e fissare il filo.

Per il dietro, proseguire sulle 74 m. e, per gli scalfi raglan, diminuire ai lati 1 m. ogni 2 righe per 12 volte. A 57 cm di alt. tot., tagliare e fissare il filo. Per il davanti sinistro, proseguire sulle ultime 38 m. e lavorare come il davanti destro, ma in modo simmetrico.

Maniche

Nota: la lavorazione è in tondo, ma per meglio evidenziare le

misure il modello riporta la manica piatta.

Per ciascuna manica, con l'uncinetto n. 5 avviare 60 catenelle. Cambiare con l'uncinetto n. 4 e lavorare 4 righe a punto in rilievo, poi proseguire in tondo rispettando il diritto e il rovescio del motivo. A 3 cm di alt. tot., proseguire in righe di andata e ritorno per 14 righe: si crea un'apertura per indossare il cardigan, a piacere, come fosse una mantella. Proseguire nuovamente in tondo. A 31 cm di alt. tot., per gli scalfi raglan, diminuire a inizio e fine giro 1 m. ogni 2 giri per 12 volte. A 51 cm di alt. tot., per la fascetta della spalla e del collo, non lavorare sulle prime 6 e sulle ultime 6 m. e proseguire in righe di andata e ritorno sulle altre m. per 8 righe. Tagliare e fissare il filo.

CONFEZIONE E RIFINITURE

Cucire gli scalfi raglan. Per il collo, sul dietro e iniziando dalla spalla destra, con l'uncinetto n. 4 lavorare 21 m. alte. Proseguire a punto coste per 28 cm, poi agganciare ogni m. alla spalla sinistra. Sulla spalla del davanti destro lavorare 21 m. alte e proseguire a punto coste per 12 cm. Lavorare nello stesso modo sulla spalla del davanti sinistro. Unire il collo lungo le fascette delle maniche. Con l'uncinetto n. 4 lavorare intorno a tutto il capo 1 giro a m. alta. Cucire la zip. Lungo i 60 cm ai lati dell'apertura lavorare 80 m. alte, poi proseguire a punto coste per 2 righe. Sotto la zip, su entrambe le aperture, lavorare 1 riga a m. alta. Cucire sulla zip interna la baschina di copertura. Rifinire il collo con 1 riga a punto in rilievo e 1 riga a mezza m. alta a ridosso della precedente. Con l'uncinetto n. 5 lavorare delle catenelle su tutti i margini del capo. Rifinire l'apertura delle maniche con 1 giro a punto

in rilievo e 1 giro a mezza m. alta a ridosso della precedente. Tra il punto in rilievo e la mezza m. alta lavorare 1 giro di catenelle. Rifinire nello stesso modo la parte inferiore delle maniche. Applicare il pizzo con piume al collo. Con il filato messo doppio e l'uncinetto n. 5 lavorare 1 cordoncino di 75 catenelle sull'angolo superiore di entrambi i davanti. Applicare le piume all'estremità.

CAPPELLO



ESECUZIONE

Per il bordo del cappello, con l'uncinetto n. 5 avviare 108 catenelle. Cambiare con l'uncinetto n. 4 e lavorare 1 riga a m. alta, poi proseguire a punto in rilievo. A 13 cm di alt. tot., tagliare e fissare il filo. Dividere il lavoro a metà: accavallare l'estremità sinistra a destra di 10 cm sotto l'altra metà del lavoro, lasciando all'esterno dell'estremità sinistra 16 cm di bordo, formando così un cerchio. Sul lato accavallato e tutto intorno lavorare 1 giro a m. alta. Proseguire a punto coste per 12 giri. Contemporaneamente, su ogni giro a m. alta diminuire 1 m. ogni 3 m. lavorando 2 m. alte chiuse insieme. Lavorare 1 giro a m. alta, poi tagliare e fissare il filo.

CONFEZIONE E RIFINITURE

Con l'uncinetto n. 4 lavorare 1 giro a mezza m. alta attorno a tutto il cappello, incluso il lembo lasciato libero. Rifinire con 1 giro di catenelle. Alla base del bordo del cappello

realizzare una mostrina con 10 catenelle, poi lavorare 1 riga a m. alta su queste catenelle. Raggruppare il lembo di 13 cm, girare intorno la mostrina e chiudere con 1 m. bassissima. Applicare le piume e il bottone decorativo.

MANICHE AMPIE

PAG 16



Taglia 42/44

OCCORRENTE

- * 900 g di filato TROPICAL LANE America col. 8
- * ferri n. 15
- * 2 bottoni grandi in tinta
- * ago da lana

PUNTI IMPIEGATI

Maglia legaccio
Maglia rasata dritta

Maglie allungate

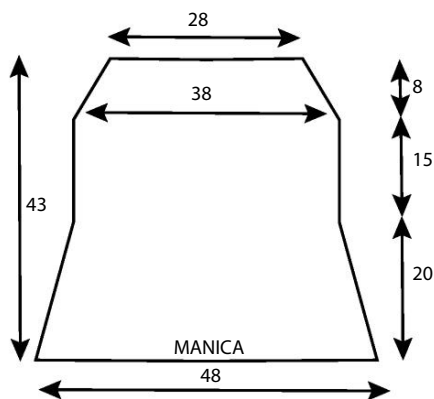
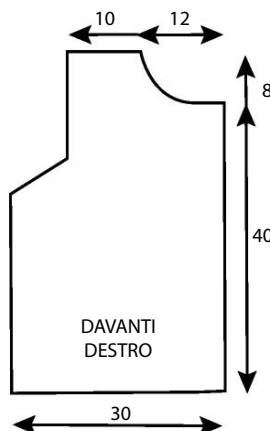
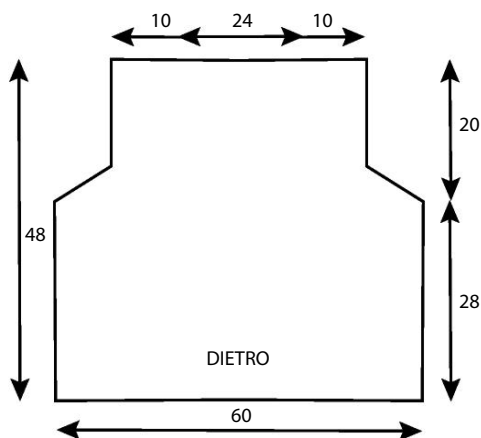
1° ferro: * 1 m. dir., 1 gettato *, ripetere da * a *.

2° ferro: lavorare a dir. lasciando cadere i gettati del ferro precedente.

CAMPIONE

10x10 cm lavorati a m. rasata con i ferri n. 15 sono pari a 5 m. e 8 ferri.

MODELLO E MISURE - MANICHE AMPIE



ESECUZIONE

Dietro

Avviare 30 m. e lavorare 6 ferri a m. legaccio, * 2 ferri a m. allungate, 2 ferri a m. legaccio *, ripetere da * a * altre 4 volte. Proseguire a m. rasata. A 28 cm di alt. tot., per gli scalfi, diminuire ai lati, all'inizio di ogni ferro, 1 m. per 4 volte. A 48 cm di alt. tot., intrecciare le m. rimaste.

Davanti destro

Avviare 15 m. e lavorare come segue: 2 ferri a m. legaccio, * 2 ferri a m. allungate, 2 ferri a m. legaccio *, ripetere da * a * altre 4 volte. Proseguire a m. rasata. Contemporaneamente, sul 1° ferro eseguire 1 occhiello

sul lato destro, all'interno di 1 m.: per l'occhiello, lavorare 1 gettato e 2 m. insieme a dir. A 28 cm di alt. tot., per lo scalfi, diminuire sul lato sinistro come spiegato per il dietro. A 40 cm di alt. tot., per lo scollo, intrecciare 3 m. sul lato destro. Proseguire diminuendo sullo stesso lato 1 m. ogni 2 ferri per 3 volte. A 48 cm di alt. tot., intrecciare le m. rimaste per la spalla.

Davanti sinistro

Si lavora come il davanti destro, ma in modo simmetrico.

Maniche

Per ciascuna manica, avviare 24 m. e lavorare come segue: 2 ferri a m.

legaccio, * 2 ferri a m. allungate, 2 ferri a m. legaccio *, ripetere da * a * altre 2 volte, quindi proseguire a m. rasata. Contemporaneamente, diminuire ai lati 1 m. ogni 4 ferri per 3 volte. A 35 cm di alt. tot., per gli scalfi, diminuire ai lati 1 m. ogni 2 ferri per 2 volte. A 43 cm di alt. tot., intrecciare le m. rimaste.

CONFEZIONE E RIFINITURE

Cucire le spalle. Per il bordo dello scollo, sul dir. riprendere le m. lungo l'intero scollo (davanti destro, dietro e davanti sinistro). Lavorare 6 ferri a m. legaccio e, nel corso del 3° ferro, eseguire 1 occhiello sul lato destro, all'interno di 1 m. e incolonnato

al precedente. Intrecciare le m. Montare le maniche. Chiudere i sottomanica e i fianchi. Attaccare i bottoni sul davanti sinistro, in corrispondenza degli occhielli sul davanti destro.

ROMBI IN RILIEVO

PAG 17



Taglia 42/44

OCCORRENTE

- * 350 g di filato TROPICAL LANE Manhattan col. 46
- * uncinetto n. 4
- * 1 bottone piatto piccolo in tinta
- * segnamaglie
- * ago da lana

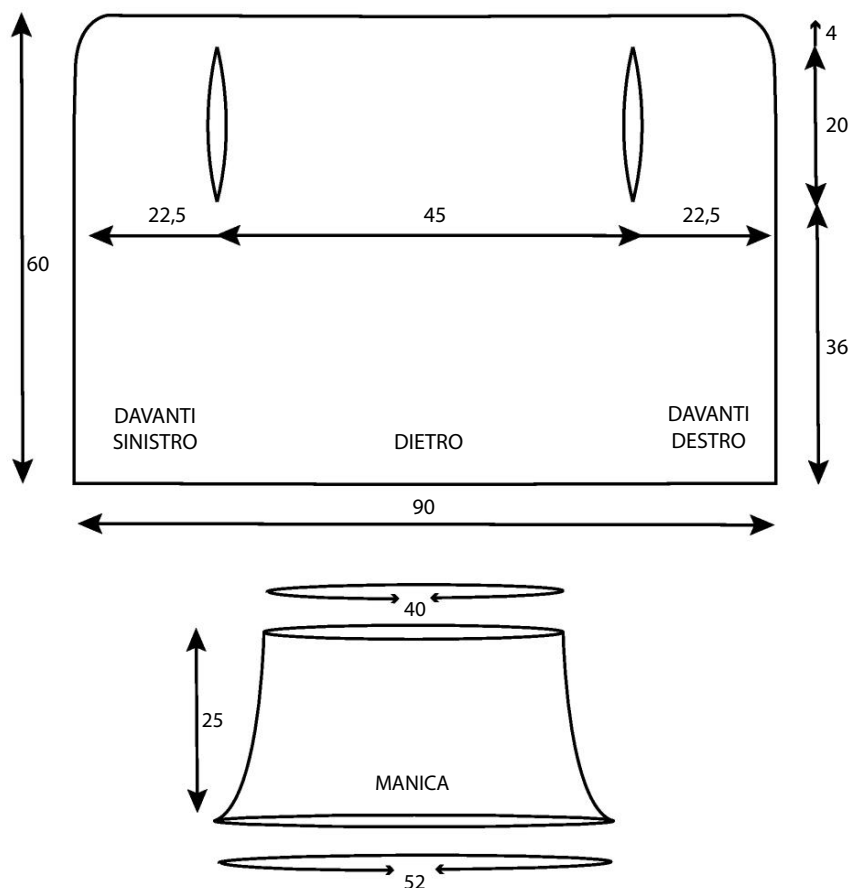
PUNTI IMPIEGATI

Catenella
Maglia bassa
Maglia alta
Punto gambero
Punto rombi (schema)

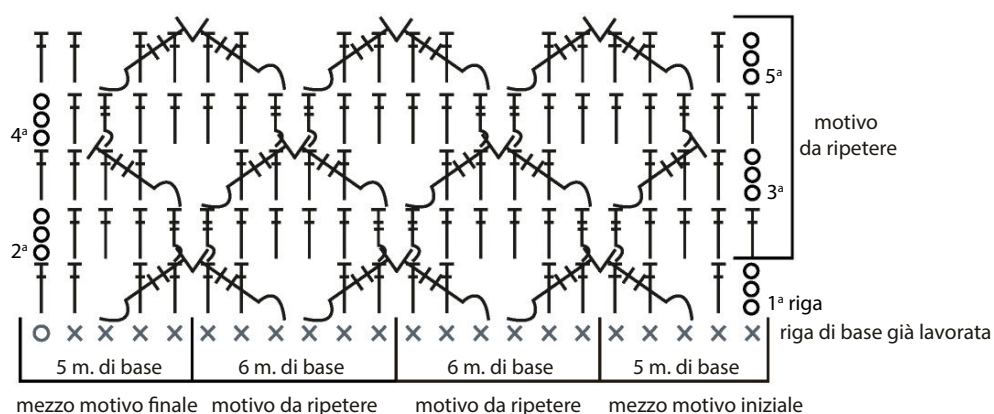
Maglia alta doppia in rilievo davanti

Lavorare 1 m. alta doppia puntando l'uncinetto nella colonnina della m. sottostante, entrando a destra, dal davanti verso il dietro, e uscendo a sinistra.

MODELLO E MISURE - ROMBI IN RILIEVO



SCHEMA PUNTO ROMBI



Legenda

- catenella
- x maglia bassa
- ⌋ maglia alta
- ⌋ maglia alta doppia in rilievo davanti



Maglia alta in costa davanti

Lavorare a m. alta puntando l'uncinetto solo nel filo davanti della m. di base.

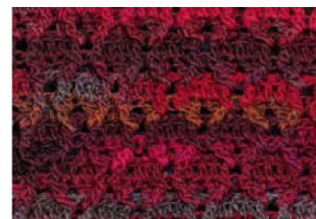
CAMPIONE

10x10 cm lavorati a m. alta in costa davanti con l'uncinetto n. 4 sono pari a 18 m. e 9 righe.

ESECUZIONE

Dietro e davanti

Si lavorano in un unico pezzo. Avviare 150 catenelle e lavorare 1 riga a m. bassa. Proseguire a punto rombi seguendo lo schema. A 36 cm di alt. tot., dividere il lavoro a metà e inserire 1 segnamaglia per indicare il centro dietro; dividere ancora a metà le due parti e inserire 1 segnamaglia per parte: i 2 nuovi segnamaglie indicano gli scalfi. Proseguire sulle tre parti separatamente per 20 cm, poi lavorare nuovamente su tutte le m.: si sono formate le aperture per le maniche.



Lavorare 1 ripetizione completa di 4 righe a punto rombi poi, per il bordo dello scollo, proseguire diminuendo come segue:

Riga successiva: 2 catenelle, lavorare 1 m. alta in ogni m. alta sottostante e 2 m. alte doppie in rilievo davanti chiuse insieme su ogni coppia di m. alte doppie in rilievo sottostante.

Riga successiva: 2 m. alte chiuse insieme e 1 m. alta doppia in rilievo davanti sulla m. alta doppia in rilievo sottostante.

Per il collo, proseguire lavorando 4 righe a m. alta, 1 riga a m. bassa e 1 riga a punto gambero. Tagliare e fissare il filo.

Maniche

Nota: nel modello le maniche sono disegnate separatamente solo per riportare meglio le misure. Agganciare il filo in 1 m. dell'apertura di una manica e lavorare 73 m. alte attorno all'apertura. Proseguire a m. alta in costa davanti a spirale (in tondo ma senza chiudere i giri con 1 m. bassissima) per 14 giri, poi aumentare come segue:

15° giro: 2 m. alte in costa davanti nella m. di base, 1 m. alta in costa davanti nelle 10 m. successive, 2 m. alte in costa davanti chiuse insieme, 1 m. alta in costa davanti in ciascuna m. successiva.

16° giro: a m. alta in costa davanti senza aumenti. Ripetere il 15° e il 16° giro altre 2 volte, poi lavorare 2 giri a m. alta in costa davanti senza aumenti e 1 giro a punto gambero. Tagliare e fissare il filo.

CONFEZIONE E RIFINITURE

Attaccare il bottone sul lato sinistro del collo: usare gli spazi tra le maglie alte sul lato destro dello scollo come occhiello.

COLLO A POLO

PAG 18



Taglia 42/44

OCCORRENTE

- * 600 g di filato TROPICAL LANE Tolosa col. 510
- * ferri n. 6 e n. 6½
- * 2 bottoni in tinta
- * ago da lana

PUNTI IMPIEGATI

Maglia tubolare
Maglia rasata diritta

Punto sabbia

1° ferro: lavorare tutte le m. a dir.

2° ferro: * 1 m. dir., 1 m. rov. *, ripetere da * a *. Ripetere i 2 ferri.

CAMPIONE

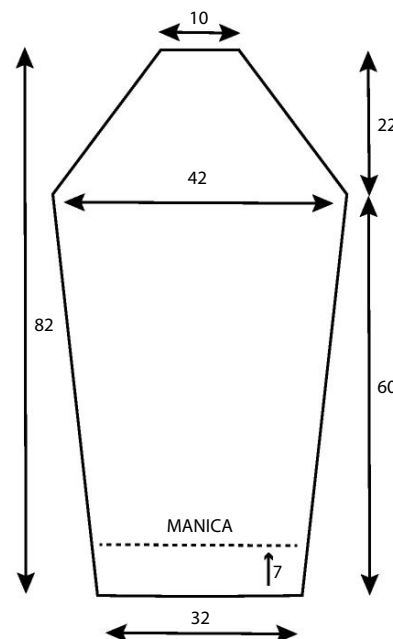
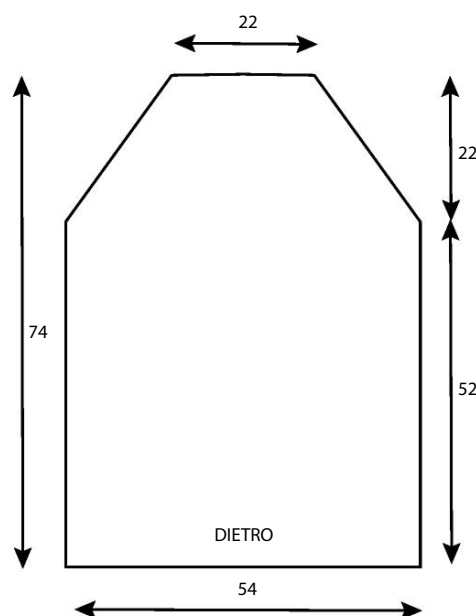
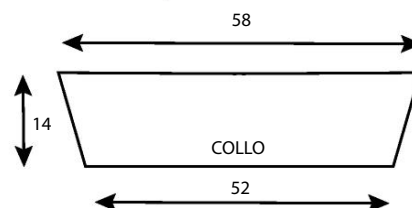
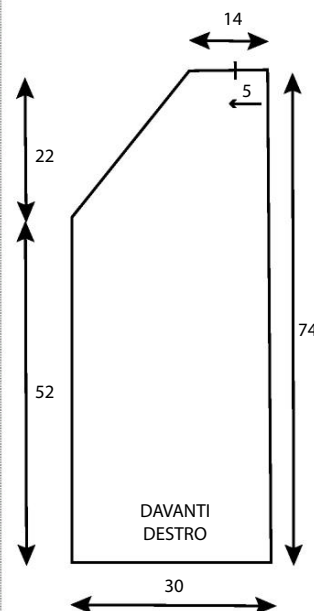
10x10 cm lavorati a m. rasata con i ferri n. 6½ sono pari a 13 m. e 17 ferri.

ESECUZIONE

Dietro

Con i ferri n. 6 avviare 70 m. e lavorare a punto sabbia. A 5,5 cm di alt. tot., proseguire con i ferri n. 6½ e lavorare a m. rasata. A 52 cm di alt. tot., per gli scalfi raglan, intrecciare 3 m. all'inizio dei 2 ferri successivi; proseguire diminuendo ai lati, all'interno di 2 m., 1 m. ogni 2 ferri per 17 volte. A 74 cm di alt. tot., intrecciare le m. rimaste.

MODELLO E MISURE COLLO A POLO





Davanti destro

Con i ferri n. 6 avviare 40 m. e lavorare a punto sabbia. A 5,5 cm di alt. tot., proseguire con i ferri n. 6½ e lavorare a m. rasata, mantenendo la lavorazione a punto sabbia sulle prime 16 m. del lato destro per il bordo. A 52 cm di alt. tot., per lo scalfo raglan, intrecciare e diminuire sul lato sinistro come spiegato per il dietro. A 64 cm di alt. tot., eseguire 1 occhiello sul lato destro, all'interno di 3 m.; eseguire 1 altro occhiello a 8 cm di distanza: per ciascun occhiello, lavorare 1 gettato e 2 m. insieme. A 74 cm di alt. tot., intrecciare le m. rimaste.

Davanti sinistro

Si lavora come il davanti destro, ma in modo simmetrico e senza eseguire gli occhielli.

Maniche

Per ciascuna manica, con i ferri n. 6 avviare 42 m. e lavorare a punto sabbia. A 7 cm di alt. tot., proseguire con i ferri n. 6½ e lavorare 1 ferro a rov. sul dir., poi proseguire a m. rasata aumentando ai lati 1 m. ogni 8 ferri per 6 volte. A

60 cm di alt. tot., per gli scalfi raglan, intrecciare e diminuire ai lati come spiegato per il dietro. A 82 cm di alt. tot., intrecciare le m. rimaste.

CONFEZIONE E RIFINITURE

Cucire i 4 scalfi raglan. Chiudere i sottomanica e i fianchi. Per il collo, saltando i primi 5 cm del davanti destro e gli ultimi 5 cm del davanti sinistro, con i ferri n. 6 riprendere 56 m. lungo lo scollo e lavorare a punto sabbia aumentando ai lati 1 m. ogni 2 ferri per 10 volte. A 14 cm di alt. tot., lavorare 2 ferri a m. tubolare, poi chiudere le m. con l'ago da lana a punto maglia. Attaccare i bottoni sul bordo del davanti sinistro, in corrispondenza degli occhielli sul bordo del davanti destro. Risvoltare i polsini sul dir., all'altezza del ferro a rov. sul dir., e fermarli con piccoli punti.

CAPPOTTO DOPPIOPETTO

PAG 51



Taglia 42/44

OCCORRENTE

- * 1400 g di filato TROPICAL LANE Colorado col. 604
- * 1 ferro n. 7
- * 1 ferro n. 8
- * filo di scarto in colore contrastante per l'avvio provvisorio
- * 8 bottoni gioiello in tinta
- * ago da lana

PUNTI IMPIEGATI

Maglia tubolare
Maglia rasata diritta
Maglia rasata rovescia

Punto tessuto

1° ferro: * 2 m. dir., 1 m. dir., portare il filo davanti e passare la m. successiva senza lavorarla *, ripetere da * a * e terminare con 2 m. dir.

2° ferro: 2 m. rov., * 1 m. rov., portare il filo sul dir. e passare la m. successiva senza lavorarla *, ripetere da * a * e terminare con 2 m. rov.

Ripetere i 2 ferri.

Punto treccia

1°, 3°, 5° e 7° ferro: 6 m. dir.

2° ferro e ferri pari: 6 m. rov.

9° ferro: 6 m. incrociate a destra (= mettere 3 m. in sospeso su un ferro ausiliario dietro al lavoro, 3 m. dir., lavorare a dir. le m. in sospeso).

11° ferro: ripetere dal 1° ferro.

CAMPIONE

10x10 cm lavorati a punto tessuto con 1 ferro n. 7 e 1 ferro n. 8 sono pari a 14 m. e 20 ferri.

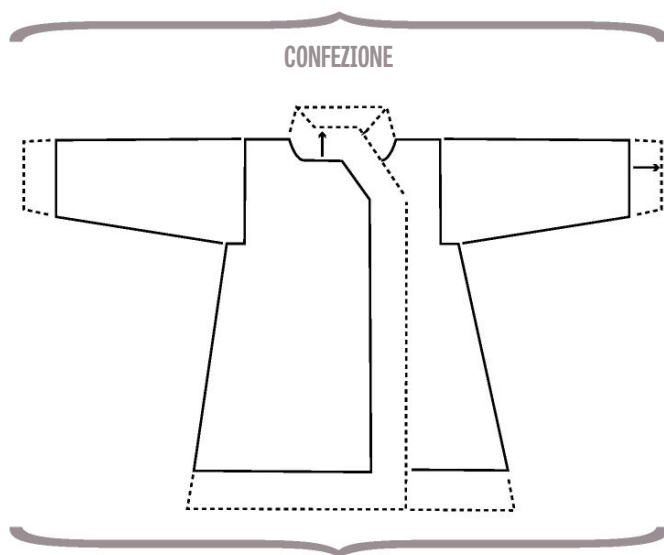
ESECUZIONE

Dietro

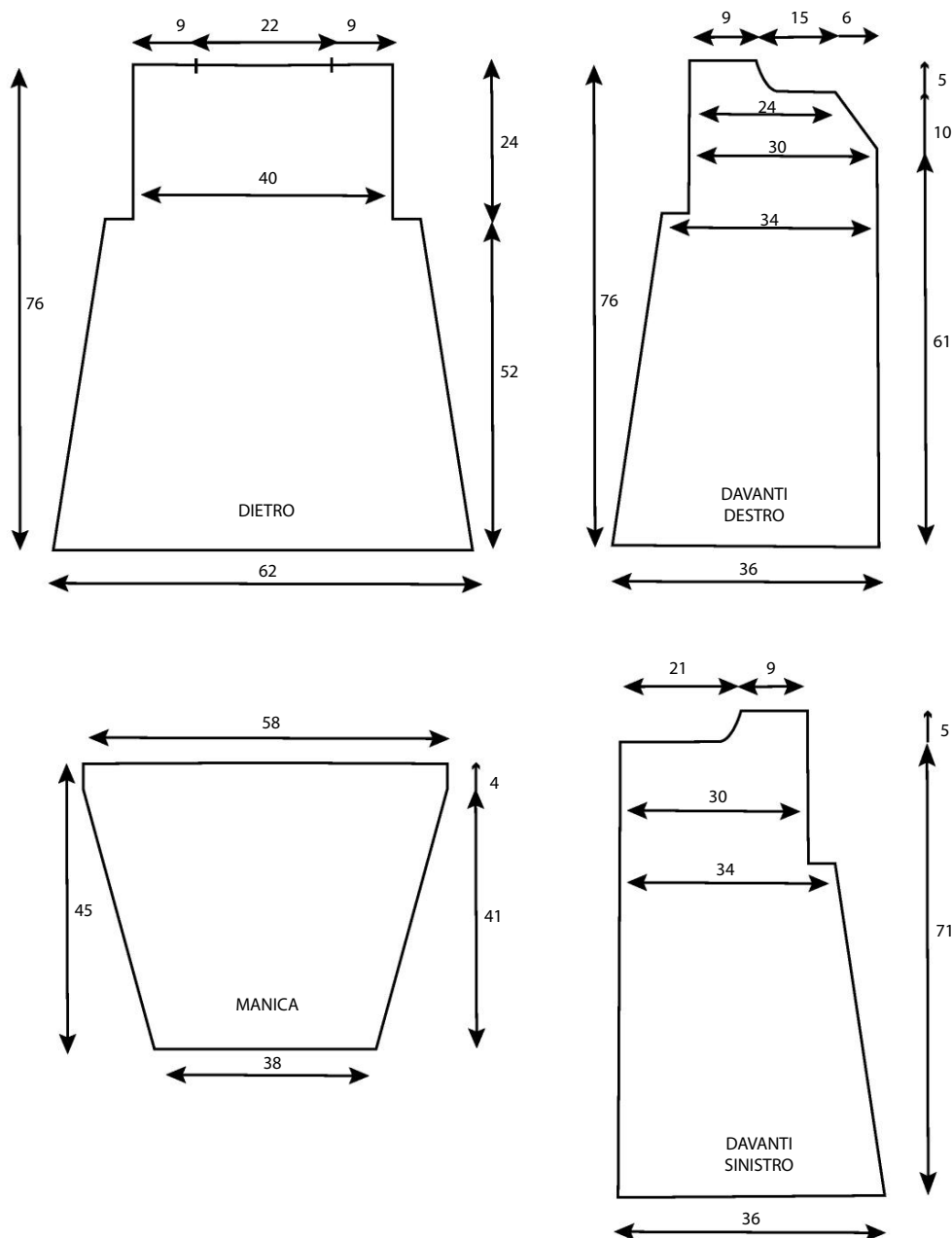
Con 1 ferro n. 7 e 1 ferro n. 8 e il filo di scarto avviare 86 m. Proseguire con il filato principale e lavorare a punto tessuto, iniziando e terminando con 2 m. a m. rasata dir. A 5 cm di alt. tot., diminuire ai lati 1 m. ogni 6 ferri per 15 volte. A 52 cm di alt. tot., per gli scalfi, intrecciare 6 m. all'inizio dei 2 ferri successivi. Proseguire a punto tessuto, iniziando e terminando sempre con 2 m. a m. rasata. A 76 cm di alt. tot., intrecciare le m. rimaste.

Davanti destro

Con 1 ferro n. 7 e 1 ferro n. 8 e il filo di scarto avviare 50 m. Proseguire con il filato principale e lavorare a punto tessuto, iniziando e terminando con 2 m. a m. rasata dir. A 5 cm di alt. tot., diminuire sul lato sinistro 1 m. ogni 6 ferri per 15 volte. A 42 cm di alt. tot. eseguire 1 coppia di occhielli, il primo sulla 3ª e 4ª m. e il secondo sulla 13ª e 14ª m.; eseguire altre 2



MODELLO E MISURE - CAPPOTTO DOPPIOPETTO



15 volte. A 52 cm di alt. tot., per lo scallo, lavorare come spiegato per il dietro sul lato destro. A 71 cm di alt. tot., per lo scollo, intrecciare 26 m. sul lato sinistro e proseguire diminuendo sullo stesso lato 1 m. ogni ferro per 6 volte. A 76 cm di alt. tot., intrecciare le m. rimaste per la spalla.

Maniche

Per ciascuna manica, con 1 ferro n. 7 e 1 ferro n. 8 e il filo di scarto avviare 53 m. Proseguire con il filato principale e lavorare a punto tessuto, iniziando e terminando con 2 m. a m. rasata dir. Contemporaneamente, aumentare ai lati, all'interno delle 2 m. a m. rasata dir., 1 m. ogni 4 ferri per 14 volte. A 45 cm di alt. tot., intrecciare le m. ottenute.

CONFEZIONE E RIFINITURE

Nota: nel progetto della foto i bordi a punto treccia sono uniti ai rispettivi margini durante la lavorazione,

coppie di occhielli a 8 cm di distanza l'una dall'altra, poi dopo altri 8 cm eseguire solo l'occhiello sulla 13^a e 14^a m.: per ciascun occhiello lavorare 1 gettato e 2 m. insieme a dir. A 52 cm di alt. tot., per lo scallo, lavorare come spiegato per il dietro sul lato sinistro. A 61 cm di alt. tot.,

per lo scollo, diminuire sul lato destro, all'interno delle 2 m. a m. rasata dir., 1 m. ogni ferro per 11 volte. A 71 cm di alt. tot., intrecciare 15 m. sul lato destro e proseguire diminuendo sullo stesso lato 1 m. ogni ferro per 6 volte. A 76 cm di alt. tot., intrecciare le m. rimaste per la spalla.

Davanti sinistro

Con 1 ferro n. 7 e 1 ferro n. 8 e il filo di scarto avviare 50 m. Proseguire con il filato principale e lavorare come segue: 2 m. a m. rasata dir., 42 m. a punto tessuto, 6 m. a m. legaccio. A 5 cm di alt. tot., diminuire sul lato destro 1 m. ogni 6 ferri per

agganciando ogni volta la m. di margine del bordo alla m./finale di riga del capo ed eliminando contemporaneamente, dove presenti, i fili di scarto dell'avvio provvisorio. In alternativa si possono realizzare separatamente i bordi in misura e unirli poi a punto maglia.

Per il bordo di ciascuna manica, con 1 ferro n. 7 e 1 ferro n. 8 e il filato principale avviare 12 m. e lavorare come segue: 3 m. a m. tubolare, 1 m. a m. rasata rov., 6 m. a punto treccia, 1 m. a m. rasata rov., 1 m. a m. rasata dir. Raggiunta l'altezza necessaria a coprire il diametro inferiore della manica, intrecciare le m. Cucire le spalle. Per il collo, il bordo del davanti destro e il bordo inferiore, con 1 ferro n. 7 e 1 ferro n. 8 e il filato principale avviare 14 m. e lavorare come segue: 3 m. a m. tubolare, 2 m. a m. rasata rov., 6 m. a punto treccia, 2 m. a m. rasata rov., 1 m. a m. rasata dir. Raggiunta l'altezza necessaria a coprire l'intero scollo (dalla punta dello scollo del davanti sinistro alla prima punta dello scollo del davanti destro) e l'inizio dell'ultima parte dello scollo del davanti destro, eseguire un occhiello sulle 2 m. a m. rasata rov. del lato sinistro, facendo in modo che si trovi alla stessa altezza dell'occhiello singolo lavorato sullo stesso davanti destro. Proseguire con il lavoro e, raggiunta la misura necessaria a coprire tutto il davanti destro e l'intero margine inferiore, intrecciare le m. Montare le maniche. Chiudere i sottomanica e i fianchi. Attaccare le coppie di bottoni sul davanti sinistro, in corrispondenza delle coppie di occhielli sul davanti destro.

COLLO E CAPPELLO

PAG 52



OCCORRENTE

* 200 g di filato TROPICAL LANE Tolosa col. 510, di cui 160 g per il collo e 40 g per il cappello
* ferri n. 5
* ago da lana

PUNTI IMPIEGATI

Maglia rasata dritta
Maglia rasata rovescia

CAMPIONE

10x10 cm lavorati a m. rasata con i ferri n. 5 sono pari a 13 m. e 17 ferri.

COLLO



ESECUZIONE

Avviare 36 m. e lavorare come segue: (2 m. a m. rasata dir., 2 m. a m. rasata rov.) per 2 volte,

20 m. a m. rasata dir., (2 m. a m. rasata rov., 2 m. a m. rasata dir.) per 2 volte. A 130 cm di alt. tot., intrecciare le m. Chiudere il collo ad anello, unendo i lati corti a punto maglia.

CAPPELLO

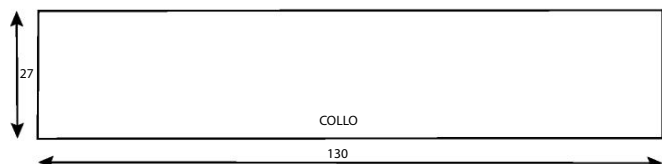
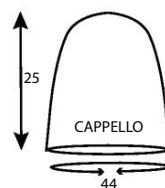


ESECUZIONE

Avviare 56 m. e lavorare a m. rasata dir. A 24 cm di alt. tot., nel successivo ferro sul dir. lavorare tutte le m. insieme a 2 a 2 a dir. Nel successivo ferro sul rov. lavorare tutte le m. insieme a 2 a 2 a rov. Tagliare il filo lasciando una lunga gugliata. Con l'ago da lana passare il filo attraverso le m. rimaste, tirare per stringere il centro e completare la cucitura del cappello.

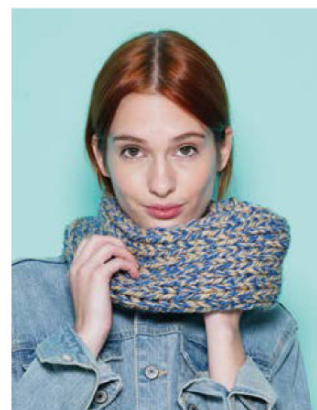


MODELLI E MISURE COLLO E CAPPELLO



COLLO MÉLANGE

PAG 53



OCCORRENTE

* 120 g di filato TROPICAL LANE America col. 4
* ferri n. 13
* ago da lana

PUNTI IMPIEGATI

Maglia rasata dritta

Grana di riso

1° ferro: * 1 m. dir., 1 m. rov. *, ripetere da * a *.

2° ferro e ferri successivi: lavorare le m. all'opposto di come si presentano.



CAMPIONE

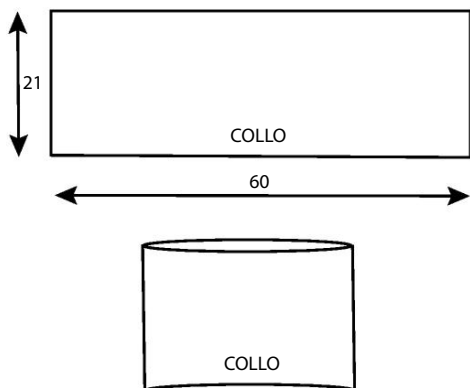
10x10 cm lavorati a m. rasata con i ferri n. 13 sono pari a 6,5 m. e 9 ferri.

ESECUZIONE

Avviare 13 m. e lavorare come segue: 2 m. a grana di riso, 9 m. a m. rasata, 2 m. a grana di riso. A 60 cm di alt. tot., intrecciare le m. Chiudere il collo ad anello unendo i lati corti a punto maglia.

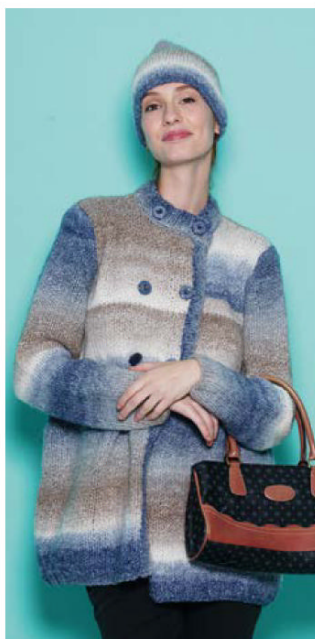


MODELLO E MISURE - COLLO MÉLANGE



GIACCA E CAPPELLO

PAG 54



Taglia 42/44

OCCORRENTE

- * 800 g di filato TROPICAL LANE Pulp col. 705, di cui 750 g per la giacca e 50 g per il cappello
- * ferri n. 6½ e n. 7
- * 6 bottoni in tinta
- * ago da lana

PUNTI IMPIEGATI

Coste 2/2

Maglia rasata dritta

CAMPIONE

10x10 cm lavorati a m. rasata con i ferri n. 7 sono pari a 11 m. e 16 ferri.

GIACCA

ESECUZIONE

Dietro

Con i ferri n. 6½ avviare 72 m. e lavorare 4 ferri a coste 2/2. Proseguire con i ferri n. 7 e lavorare a m. rasata diminuendo ai lati 1 m. ogni 10 ferri per 4 volte. A 50 cm di alt. tot., per gli scalfi, intrecciare 4 m. all'inizio dei 2 ferri successivi; proseguire diminuendo ai lati, all'interno di 3 m., 1 m. ogni 2 ferri per 7 volte. A 70 cm di alt. tot., intrecciare 6 m. all'inizio dei 2 ferri successivi e 5 m. all'inizio dei 2 ferri successivi. Intrecciare le m. rimaste.

Davanti destro

Con i ferri n. 6½ avviare 40 m. e lavorare 4 ferri a coste 2/2. Proseguire con i ferri n. 7 e lavorare a m. rasata diminuendo sul lato sinistro 1 m. ogni 10 ferri per 4 volte. A 50 cm di alt. tot., per lo scalfi, intrecciare e diminuire sul lato sinistro come spiegato per il dietro. A 65 cm di alt. tot., per lo scollo, intrecciare 10 m. sul lato destro; proseguire diminuendo sullo stesso lato 1

m. ogni 2 ferri per 4 volte. A 70 cm di alt. tot., intrecciare le m. rimaste per la spalla.

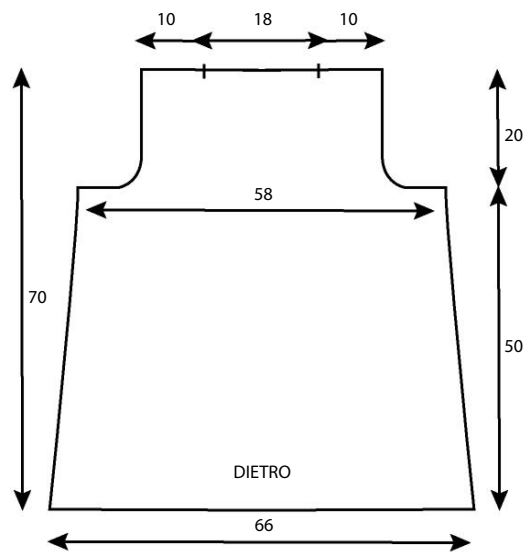
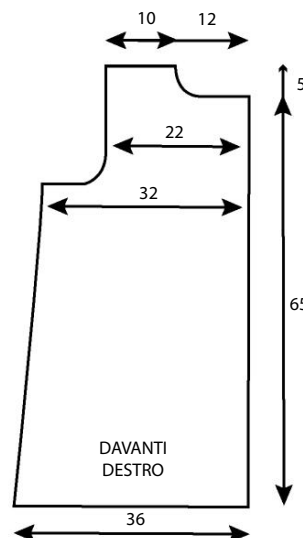
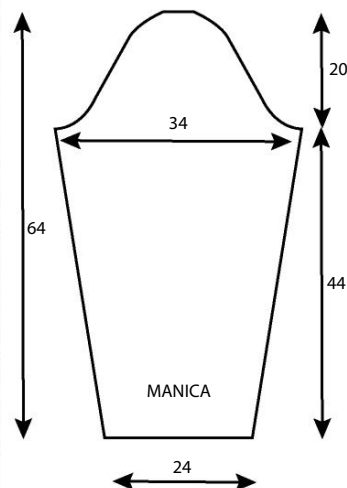
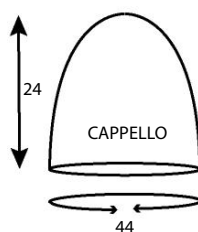
Davanti sinistro

Si lavora come il davanti destro, ma in modo simmetrico.

Maniche

Per ciascuna manica, con i ferri n. 6½ avviare 28 m. e lavorare 4 ferri a coste 2/2. Proseguire con i ferri n. 7 e lavorare a m. rasata aumentando ai lati 1 m. ogni 10 ferri per 5 volte. A 44 cm di alt. tot., per l'arrotondamento della manica, intrecciare 4 m. all'inizio dei 2 ferri successivi; proseguire diminuendo ai lati 1 m. ogni 2 ferri per 8 volte. A 64 cm di alt. tot., intrecciare le m. rimaste.

MODELLI E MISURE
GIACCA E CAPPELLO



Collo

Con i ferri n. 6½ avviare 62 m. e lavorare a coste 2/2, iniziando e terminando con 2 m. dir. A 3 cm di alt. tot., intrecciare le m. come si presentano.

Bordi dei davanti

Per ciascun bordo, con i ferri n. 6½ avviare 74 m. e lavorare a coste 2/2, iniziando e terminando con 2 m. dir. A 3 cm di alt. tot., intrecciare le m. come si presentano.

CONFEZIONE E RIFINITURE

Cucire le spalle. Montare le maniche. Chiudere i sottomano e i fianchi. Applicare collo e bordi. Eseguire 3 occhielli con l'ago sul davanti destro, il primo sul collo (all'interno del bordo) e i 2 successivi a 22 cm di distanza l'uno dall'altro. Attaccare 3 bottoni sul davanti sinistro, in corrispondenza degli occhielli, e 3 bottoni sul davanti destro, allineati agli occhielli e distanziati di circa 6 cm.

CAPPELLO



ESECUZIONE

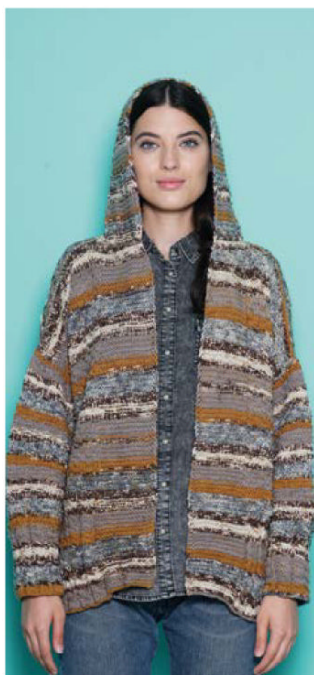
Con i ferri n. 6½ avviare 48 m. e lavorare 4 ferri a coste 2/2. Proseguire con i ferri n. 7 e lavorare a m. rasata. A 23 cm di alt. tot., nel successivo ferro sul dir. lavorare tutte le m. insieme a 2 a 2 a dir. Nel successivo ferro sul rov. lavorare tutte le m. insieme a 2 a 2 a rov. Tagliare il filo lasciando una lunga gugliata.

CONFEZIONE E RIFINITURE

Con l'ago da lana passare il filo attraverso le m. rimaste, tirare per stringere il centro e completare la cucitura del cappello.

GIACCA CON CAPPUCCIO

PAG 55



Taglia 42/44

OCCORRENTE

- * 550 g di filato TROPICAL LANE Merinos Jacquard col. 21
- * ferri n. 5
- * ago da lana

PUNTI IMPIEGATI

Maglia legaccio

Maglia di vivagno

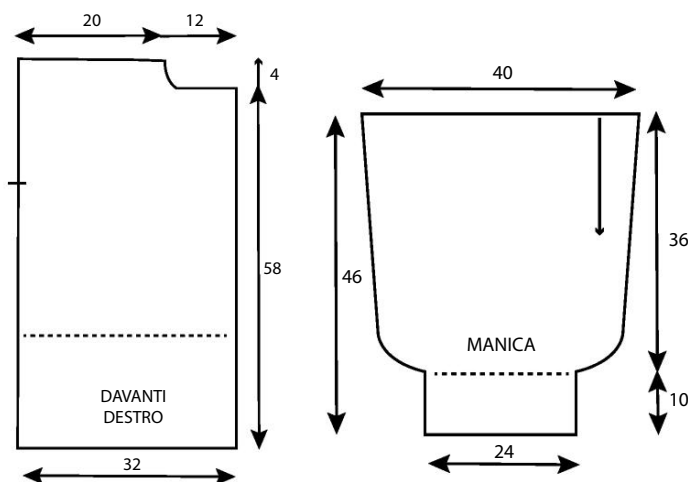
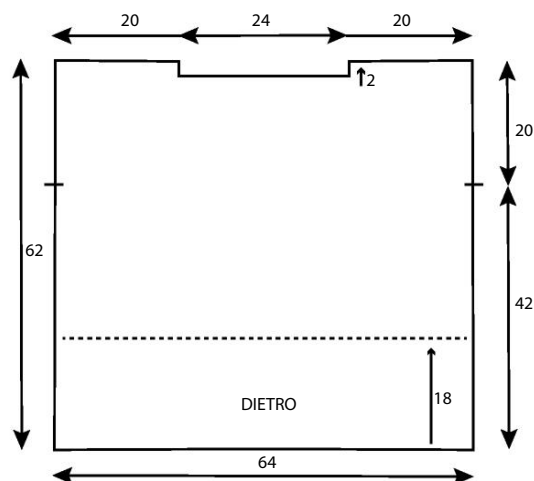
Nei ferri sul dir. passare la m. a dir. senza lavorarla, nei ferri sul rov. lavorare la m. a rov.

Punto treccine

Si lavora su un multiplo di 6 m. + 2.

1° ferro: * 2 m. rov., 4 m. dir. *,

MODELLO E MISURE - GIACCA CON CAPPUCCIO



ripetere da * a * e terminare con 2 m. rov.

Dal 2° al 4° ferro: lavorare le m. come si presentano.

5° ferro: * 2 m. rov., 4 m. incrociate a sinistra (= mettere 1 m. in sospeso su un ferro ausiliario davanti al lavoro, 3 m. dir., lavorare a dir. la m. in sospeso) *, ripetere da * a * e terminare con 2 m. rov.

Dal 6° all'8° ferro: lavorare le m. come si presentano.

Ripetere gli 8 ferri.

Punto lineette

Si lavora su un numero di m. multiplo di 4 + 2.





1° ferro: * 2 m. dir., 2 m. rov. *, ripetere da * a * e terminare con 2 m. dir.

2° e 4° ferro: lavorare le m. a rov.

3° ferro: * 2 m. rov., 2 m. dir. *, ripetere da * a * e terminare con 2 m. rov. Ripetere i 4 ferri.

CAMPIONE

10x10 cm lavorati a punto lineette con i ferri n. 5 sono pari a 17 m. e 22 ferri.

ESECUZIONE

Dietro

Avviare 110 m. e lavorare 2 ferri a m. legaccio, proseguire a punto treccine. A 18 cm di alt. tot., lavorare 2 ferri a m. legaccio, poi proseguire a punto lineette. A 60 cm di alt. tot., per lo scollo, intrecciare le 40 m. centrali e proseguire sulle due parti separatamente. A 62 cm di alt. tot., intrecciare le m. rimaste per ciascuna spalla.

Davanti destro

Avviare 57 m. e lavorare 2 ferri a m. legaccio. Proseguire come segue: 1 m. di vivagno, 18 m. a m. legaccio (= bordo), 38 m. a punto treccine. A 18 cm di alt. tot., lavorare 2 ferri a m. legaccio su tutte le m.

(mantenere la m. di vivagno iniziale), poi proseguire come segue: 1 m. di vivagno, 18 m. a m. legaccio (= bordo), 38 m. a punto lineette. A 58 cm di alt. tot., per lo scollo, intrecciare sul lato destro, all'inizio di ogni ferro sul dir., 9 m. per 1 volta, 6 m. per 1 volta e 4 m. per 1 volta. A 62 cm di alt. tot., intrecciare le m. rimaste per la spalla.

Davanti sinistro

Si lavora come il davanti destro, ma in modo simmetrico.

Maniche

Si lavorano dall'alto verso il basso riprendendo le m.: per comodità, nel modello sono disegnate separatamente. Cucire le spalle. Per ciascuna manica, riprendere e lavorare a dir. 68 m. attorno allo scallo (= iniziare 20 cm prima della cucitura di ciascuna spalla e terminare 20 cm dopo la stessa cucitura). Lavorare 1 ferro a dir. aumentando uniformemente 10 m., poi proseguire a punto lineette. A 36 cm di alt. tot., nel corso del successivo ferro sul rov. diminuire uniformemente 18 m. Lavorare 2 ferri a m. legaccio, poi proseguire a punto treccine. A 46 cm di alt. tot., intrecciare le m.

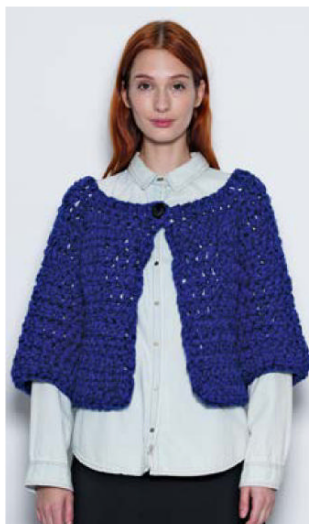
CONFEZIONE E RIFINITURE

Per il cappuccio, sul dir. riprendere e lavorare a dir. 88 m. lungo lo scollo del davanti destro, del dietro e del davanti sinistro. Lavorare 1 ferro a dir., poi proseguire come segue: 1 m. di vivagno, 18 m. a m. legaccio, 50 m. a punto lineette, 18 m. a m. legaccio, 1 m. di vivagno. A 30 cm di alt. tot., intrecciare le m. Chiudere il cappuccio piegandolo a metà nel senso dell'altezza e cucendo tra loro le metà superiori. Chiudere i sotto-manica e i fianchi.

I PIÙ SPORTIVI

GIACCHINO BLU/NERO

PAG 56-57



Taglia 42/44

OCCORRENTE

- * 700 g di filato TROPICAL LANE America col. 5
- * uncinetto n. 12
- * 1 bottone in tinta
- * segnamaglie
- * ago da lana

PUNTI IMPIEGATI

Catenella
Maglia bassissima
Maglia alta

CAMPIONE

10x10 cm lavorati a m. alta con l'uncinetto n. 12 sono pari a 6 m. e 3 righe.

ESECUZIONE

Dietro e davanti

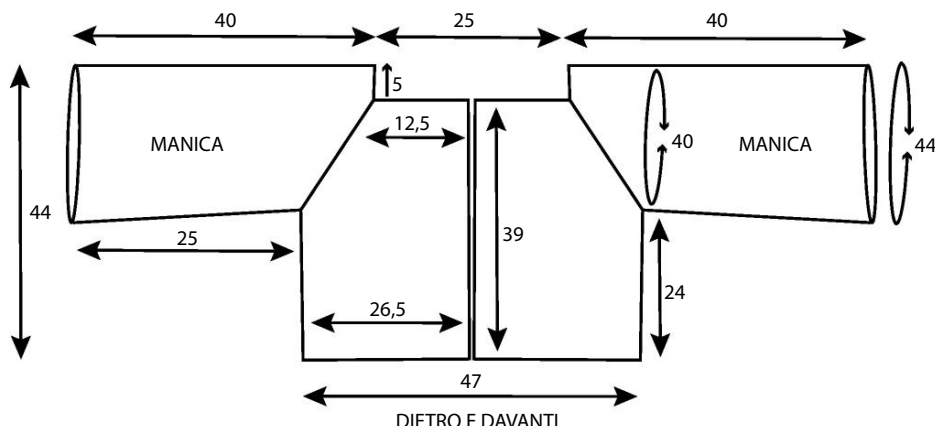
Sono lavorati in un unico pezzo con la tecnica top down, procedendo quindi dall'alto verso il basso. Avviare 47 catenelle e, per gli scalfi raglan, lavorare 1 riga a m. alta con aumenti

come segue: 1 m. alta nella 5ª catenella dall'uncinetto e nelle 6 catenelle successive (= davanti destro), 3 m. alte nella catenella successiva e inserire 1 segnamaglie nella m. centrale di questo gruppo (= scallo raglan), 1 m. alta nelle 6 catenelle successive (= manica destra), 3 m. alte nella catenella successiva e inserire 1 segnamaglie nella m. centrale di questo gruppo (= scallo raglan), 1 m. alta nelle 14 catenelle successive (= dietro), 3 m. alte nella catenella successiva e inserire 1 segnamaglie nella m. centrale di questo gruppo (= scallo raglan), 1 m. alta nelle 6 catenelle successive (= manica sinistra), 3 m. alte nella catenella successiva e inserire 1 segnamaglie nella m. centrale di questo gruppo (= scallo raglan), 1 m. alta nelle 7 catenelle successive (= davanti sinistro), 3 catenelle, girare. Lavorare altre 4 righe a m. alta con aumenti, eseguendo sempre le 3 m. alte nella m. centrale dei 4 scalfi raglan. Ora sospendere il lavoro sulle maniche e chiudere gli scalfi raglan come segue: a m. alta in ogni m. successiva fino alla 1ª m. del 1° scallo, 1 m. bassissima nella m. successiva dello scallo, saltare l'ultima m. dello scallo, le m. della manica destra e la 1ª m. del 2° scallo, 1 m. bassissima nella m. successiva dello scallo, a m. alta in ogni m. successiva fino alla 1ª m. del 3° scallo, 1 m. bassissima nella m. successiva dello scallo, saltare l'ultima m. dello scallo, le m. della manica sinistra e la 1ª m. del 4° scallo, 1 m. bassissima nella m. successiva dello scallo, a m. alta in ogni m. successiva fino alla fine della riga. Proseguire a m. alta sulle m. di davanti e dietro per 24 cm, poi tagliare e fissare il filo.

Maniche

Per ciascuna manica, agganciare il filo all'altezza del sottoscallo e lavorare 1 m.

MODELLO E MISURE - GIACCHINO BLU/NERO



ESECUZIONE

Dietro

Avviare 83 m. e, per il bordo, lavorare 4 ferri a m. tubolare e 32 ferri come segue: 2 m. a m. rasata rov., 1 m. a m. rasata dir., * 2 m. a m. rasata rov., 8 m. a punto treccia A, 2 m. a m. rasata rov., 1 m. a m. rasata dir. *, ripetere da * a * fino alle ultime 2 m., 2 m. a m. rasata rov. Ora proseguire come segue: 2 m. a m. rasata rov., 1 m. a m. rasata dir., 2 m. a m. rasata rov., 6 m. a punto treccia B, 2 m. a m. rasata rov., 57 m. a m. rasata dir., 2 m. a m. rasata rov., 6 m. a punto treccia B, 2 m. a m. rasata rov., 1 m. a m. rasata dir., 2 m. a m. rasata rov.

A 42 cm di alt. tot., per gli scalfi raglan, diminuire ai lati, all'interno di 13 m., 1 m. ogni 2 ferri per 16 volte: per diminuire 1 m., sul lato destro lavorare 1 accavallata (= passare 1 m. a dir. senza lavorarla, 1 m. dir., accavallare la m. passata sulla m. lavorata) e sul lato sinistro lavorare 2 m. insieme a dir. A 54 cm di alt. tot., lasciare in sospeso le m. rimaste.

Davanti

Si lavora come il dietro.

Maniche

Per ciascuna manica, avviare 44 m. e, per il bordo, lavorare 4 ferri a m. tubolare e 32 ferri come segue: 2 m. a m. rasata rov., 1 m. a m. rasata dir., * 2 m.

RAGLAN E TRECCE

PAG 58



alta in ogni m. della manica, chiudere in tondo con 1 m. bassissima nella m. iniziale. Nel giro successivo aumentare come segue: * 1 m. alta nelle 4 m. successive, 2 m. alte nella m. successiva *, ripetere da * a *. Proseguire a m. alta senza aumenti. A 25 cm dal sottoscalfo, tagliare e fissare il filo.

CONFEZIONE E RIFINITURE

Attaccare il bottone all'estremità del davanti destro. Usare gli spazi tra le prime 2 m. del davanti sinistro come occhiello.



Taglia 42/44

OCCORRENTE

- * 350 g di filato TROPICAL LANE Cashmere col. 30
- * ferri n. 4
- * ferro ausiliario
- * ago da lana

PUNTI IMPIEGATI

Maglia tubolare
Maglia rasata dritta
Maglia rasata rovescia

Punto treccia A

Si lavora su 8 m.

- 1°, 3°, 5° e 7° ferro: 8 m. dir.
- 2° ferro e ferri pari: 8 m.

rov.

9° ferro: 8 m. incrociate a sinistra (= mettere 4 m. in sospeso su un ferro ausiliario davanti al lavoro, 4 m. dir., lavorare a dir. le m. in sospeso).

11°, 13° e 15° ferro: 8 m. dir.

17° ferro: 8 m. incrociate a destra (= mettere 4 m. in sospeso su un ferro ausiliario dietro al lavoro, 4 m. dir., lavorare a dir. le m. in sospeso).

19° ferro: ripetere dall'11° ferro.

Punto treccia B

Si lavora su 6 m.

1° ferro: 6 m. incrociate a sinistra (= mettere 3 m. in sospeso su un ferro ausiliario davanti al lavoro, 3 m. dir., lavorare a dir. le m. in sospeso).

2° ferro e ferri pari: 6 m. rov.

3°, 5° e 7° ferro: 6 m. dir.

9° ferro: 6 m. incrociate a destra (= mettere 3 m. in sospeso su un ferro ausiliario dietro al lavoro, 3 m. dir., lavorare a dir. le m. in sospeso).

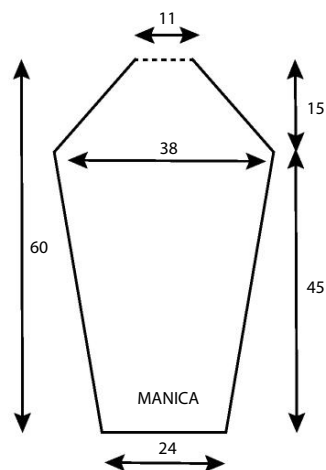
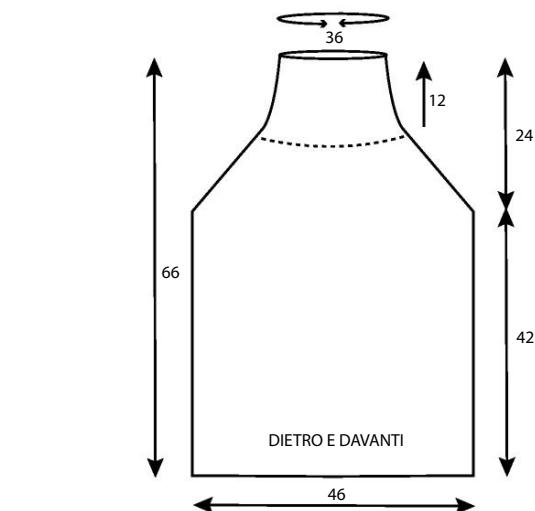
11°, 13° e 15° ferro: 6 m. dir.

17° ferro: ripetere dal 1° ferro.

CAMPIONE

10x10 cm lavorati a m. rasata con i ferri n. 4 sono pari a 18 m. e 27 ferri.

MODELLO E MISURE - RAGLAN E TRECCE



a m. rasata rov., 8 m. a punto treccia A, 2 m. a m. rasata rov., 1 m. a m. rasata dir. *, ripetere da * a * fino alle ultime 2 m., 2 m. a m. rasata rov. Proseguire a m. rasata aumentando ai lati, all'interno di 3 m., 1 m. ogni 6 ferri per 12 volte. A 45 cm di alt. tot., per gli scalfi raglan, diminuire ai lati, all'interno di 3 m., 1 m. ogni 2 ferri per 16 volte e 2 m. ogni 2 ferri per 4 volte. A 60 cm di alt. tot., lasciare in sospeso le m. rimaste.

Sprone e collo

Cucire 3 scalfi raglan. Riprendere le m. lasciate in sospeso sul davanti, sulla

manica destra, sul dietro e sulla manica sinistra. Mantenendo l'impostazione precedente sulle m. con treccia centrale di davanti e dietro, proseguire come segue sulle altre m.: * 2 m. a m. rasata rov., 1 m. a m. rasata dir., 2 m. a m. rasata rov., 8 m. a punto treccia A *, ripetere da * a * fino alle ultime 2 m., 2 m. a m. rasata rov. (cercare di mantenere la continuità con le trecce ai lati di dietro e davanti). Contemporaneamente, diminuire uniformemente come segue: 8 m. sulle m. delle maniche nel corso del 1° ferro; 2 m. in ogni gruppo di 8 m. a treccia nel corso del 7° ferro e nel successivo ferro sul dir. proseguire sulle 6 m. rimaste a punto treccia B iniziando dal 9° ferro; 1 m. in ogni gruppo di 2 m. a m. rasata rov. nel corso del 25° ferro. A 11 cm di alt. tot., lavorare 4 ferri a m. tubolare, poi chiudere le m. con l'ago da lana a punto maglia.

CONFEZIONE E RIFINITURE

Cucire l'ultimo scalfo raglan e il collo a punto maglia. Chiudere i sottomanica e i fianchi a punto maglia.

STOLA SFUMATA

PAG 59



OCCORRENTE

- * 300 g di filato TROPICAL LANE Marmolada col. 107
- * ferri n. 6
- * ago da lana

PUNTI IMPIEGATI

Coste 1/1

Maglia rasata dritta

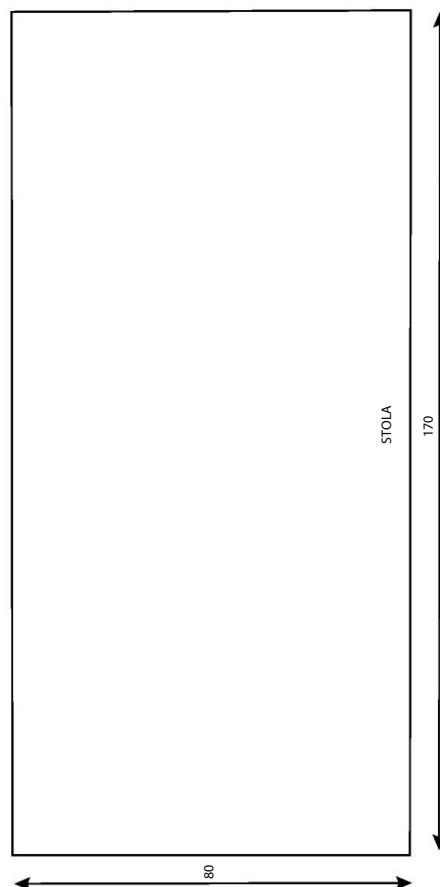
CAMPIONE

10x10 cm lavorati a m. rasata con i ferri n. 6 sono pari a 13 m. e 20 ferri.

ESECUZIONE

Avviare 104 m. e lavorare come segue: 6 m. a coste 1/1 iniziando con 1 m. dir. e terminando con 1 m. rov., 92 m. a m. rasata, 6 m. a coste 1/1 iniziando con 1 m. rov. e terminando con 1 m. dir. A 170 cm di alt. tot., intrecciare le m.

MODELLO E MISURE - STOLA SFUMATA



SOFFICE PELUCHE

PAG 60



Taglia 42/44

OCCORRENTE

- * 420 g di filato TROPICAL LANE Esplosione col. 211
- * ferri n. 10
- * uncinetto n. 6
- * ago da lana

PUNTI IMPIEGATI

Con i ferri

Maglia rasata diritta

Con l'uncinetto

Maglia bassa

CAMPIONE

7,5 m. lavorate a m. rasata con i ferri n. 10 misurano 10 cm di larghezza.

ESECUZIONE

Dietro

Con i ferri n. 10 avviare 44 m. e lavorare a m. rasata. A 62 cm di alt. tot., intrecciare le m.

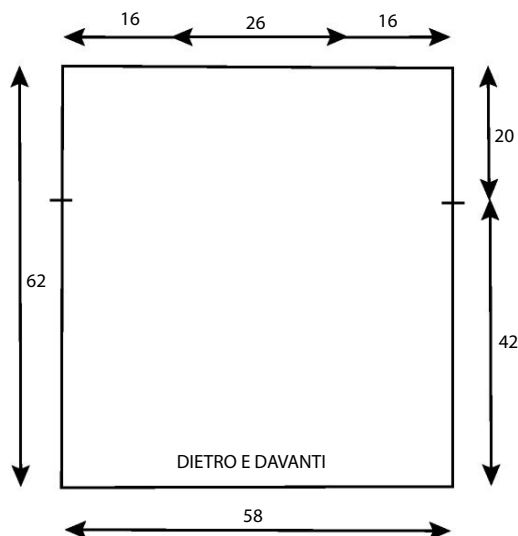
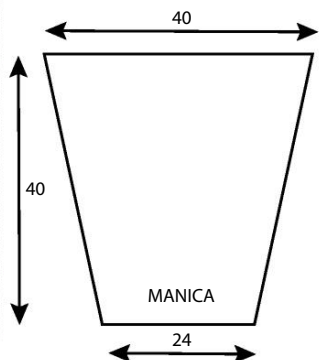
Davanti

Si lavora come il dietro.

Maniche

Per ciascuna manica, con i ferri n. 10 avviare 18 m. e lavorare a m. rasata aumentando ai lati 1 m. ogni 2 ferri per 6 volte. A 40 cm di alt. tot., intrecciare le m.

MODELLO E MISURE SOFFICE PELUCHE



CONFEZIONE E RIFINITURE

Cucire le spalle per 16 cm. Montare le maniche (= 20 cm di ampiezza degli scalfi). Chiudere i sottomanica e i fianchi. Rifinire lo scollo lavorando 1 giro a m. bassa con l'uncinetto n. 6.

INTRECCI BICOLORI

PAG 61



Taglia 42/44

OCCORRENTE

- * 1400 g di filato TROPICAL LANE Giotto, di cui 1000 g verde chiaro col. 915 e 400 g verde scuro col. 907
- * ferri n. 3½
- * ferro ausiliario
- * 4 bottoni trasparenti
- * ago da lana

PUNTI IMPIEGATI

Coste 2/2

Maglia tubolare

Punto coste e trecce 1 (schema A)

Punto coste e trecce 2 (schema B)

Punto canestro

Si lavora su un numero di m. multiplo di 6 + 2.

1° ferro: 1 m. rov., a dir. fino all'ultima m., 1 m. rov.

2° ferro e ferri pari: 1 m. dir., a rov. fino all'ultima m., 1 m. dir.

3° ferro: 1 m. rov., * 6 m. incrociate a destra (= mettere 3 m. in sospeso sul ferro ausiliario dietro il lavoro, 3 m. dir., lavorare a dir. le m. in sospeso) *, ripetere da * a * e terminare con 1 m. rov.

5° ferro: 1 m. rov., a dir. fino all'ultima m., 1 m. rov.

7° ferro: 1 m. rov., 3 m. dir., * 6 m. incrociate a sinistra (= mettere 3 m. in sospeso sul ferro ausiliario davanti al lavoro, 3 m. dir., lavorare a dir. le m. in sospeso) *, ripetere da * a * fino alle ultime 4 m., 3 m. dir., 1 m. rov.

9° ferro: ripetere dal 1° ferro.

CAMPIONE

10x10 cm lavorati a coste 2/2 con i ferri n. 3½ sono pari a 16,5 m. e 19 ferri.

ESECUZIONE

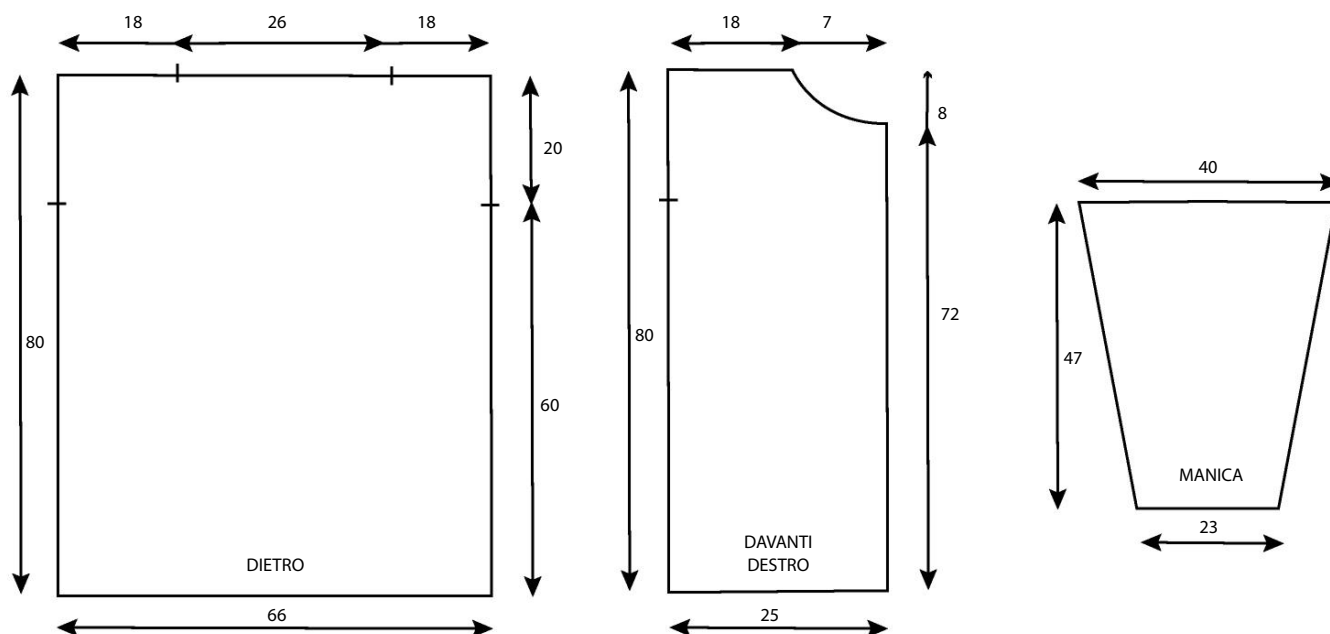
Dietro

Con il filato verde chiaro avviare 110 m. e lavorare 2 ferri a m. tubolare e 20 ferri a coste 2/2 iniziando e terminando con 2 m. dir. * Cambiare con il filato verde scuro e lavorare 18 ferri a punto coste e trecce 1 seguendo lo schema A. Cambiare con il filato verde chiaro e lavorare 30 ferri a punto canestro. * Ripetere da * a * ancora 1 volta, poi cambiare con il filato verde scuro e lavorare 18 ferri a punto coste e trecce 1, quindi proseguire con il filato verde chiaro e lavorare a punto canestro. A 80 cm di alt. tot., intrecciare le m.

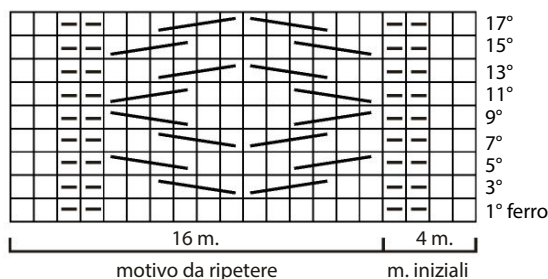
Davanti destro

Con il filato verde chiaro avviare 42 m. e lavorare 2 ferri a m. tubolare e 20 ferri a coste 2/2 iniziando e terminando con 2 m. dir. Contemporaneamente, nel corso del 20° ferro a coste aumentare uniformemente

MODELLO E MISURE - INTRECCI BICOLORI



SCHEMA A - PUNTO COSTE E TRECCE 1

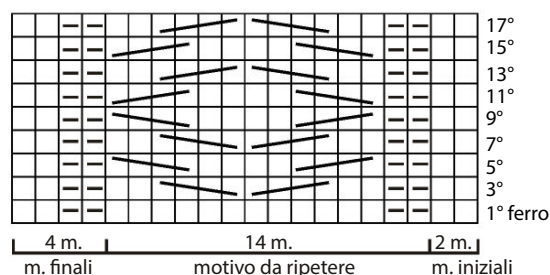


Legenda

Nei ferri pari lavorare le m. come si presentano

- ☐ 1 m. dir.
- ☐ 1 m. rov.

SCHEMA B - PUNTO COSTE E TRECCE 2



4 m. incrociate a destra (= mettere 2 m. in sospeso su un ferro ausiliario dietro al lavoro, 2 m. dir., lavorare a dir. le m. in sospeso)



4 m. incrociate a sinistra (= mettere 2 m. in sospeso su un ferro ausiliario davanti al lavoro, 2 m. dir., lavorare a dir. le m. in sospeso)

2 m. Proseguire alternando colori e punti come indicato per il dietro fino alla fine del lavoro. Contemporaneamente, a 72 cm di alt. tot., per lo scollo, intrecciare 6 m. sul lato destro; proseguire diminuendo sullo stesso lato 1 m. ogni 2 ferri per 6 volte. A

80 cm di alt. tot., intrecciare le m. rimaste per la spalla.

Davanti sinistro

Si lavora come il davanti destro, ma in modo simmetrico.

Maniche

Nota: prima di iniziare il

lavoro leggere per intero la spiegazione.

Per ciascuna manica, con il filato verde chiaro avviare 38 m. e lavorare 2 ferri a m. tubolare e 16 ferri a coste 2/2 iniziando e terminando con 2 m. dir. Proseguire alternando i colori e i punti come segue: con il filato verde scuro 18

ferri a punto coste e trecce 1 seguendo lo schema A, con il filato verde chiaro 26 ferri a punto canestro, con il filato verde scuro 18 ferri a punto coste e trecce 1 seguendo lo schema A. Proseguire con il filato verde chiaro e lavorare a punto canestro fino a 47 cm di alt. tot.



Contemporaneamente, terminati i 16 ferri a coste 2/2, aumentare ai lati 1 m. ogni 4 ferri per 15 volte. A 47 cm di alt. tot., intrecciare le m. ottenute.

CONFEZIONE E RIFINITURE

Per il bordo del davanti destro, con il filato verde chiaro riprendere le m. lungo il davanti, dal basso fino alla punta dello scollo, e lavorare a coste 2/2. A 4 cm di alt. tot., eseguire 4 occhielli a 15 cm di distanza l'uno dall'altro a partire dal basso: per ciascun occhiello, lavorare 1 gettato e 2 m. insieme. A 6 cm di alt. tot., lavorare 2 ferri a m. tubolare, poi chiudere le m. con l'ago da lana a punto maglia. Lavorare il bordo del davanti sinistro come quello del davanti destro, ma in modo simmetrico e senza eseguire gli occhielli. Cucire le spalle. Per il cappuccio, con il filato verde chiaro riprendere le m. per 8 cm lungo l'inizio del bordo e lo scollo del davanti destro, lungo i 28 cm dello scollo dietro e per 8 cm lungo lo scollo e l'inizio del bordo del davanti sinistro: il numero finale deve essere un multiplo di 6 + 2 m. Lavorare 6 ferri a coste 2/2 e 12 ferri a punto canestro. Cambiare

con il filato verde scuro e lavorare 18 ferri a punto coste e trecce 2 seguendo lo schema B. Cambiare con il filato verde chiaro e proseguire a punto canestro. A 38 cm di alt. tot., intrecciare le m. Piegare il cappuccio a metà lungo il ferro finale e cucire tra loro le due metà. Per il bordo del cappuccio, con il filato verde scuro riprendere le m. attorno all'apertura e lavorare 4 ferri a coste 2/2 e 2 ferri a m. tubolare, poi chiudere le m. con l'ago da lana a punto maglia. Unire a punto maglia il bordo del cappuccio al bordo dei davanti. Montare le maniche. Chiudere i sotto-manica e i fianchi. Attaccare i bottoni sul bordo del davanti sinistro, in corrispondenza degli occhielli sul bordo del davanti destro.

INCROCI CENTRALI

PAG 62



Taglia 42/44

OCCORRENTE

* 450 g di filato TROPICAL LANE Manhattan col. 42

* ferri n. 4½

* ferro ausiliario

* ago da lana

PUNTI IMPIEGATI

Maglia rasata diritta

Punto treccia doppia (schema A)

Punto trecce scambiate (schema B)

Punto coste fantasia

Si lavora su un numero di m. multiplo di 4 + 1.

Lavorare tutti i ferri come segue: * 2 m. dir., 2 m. rov. *,

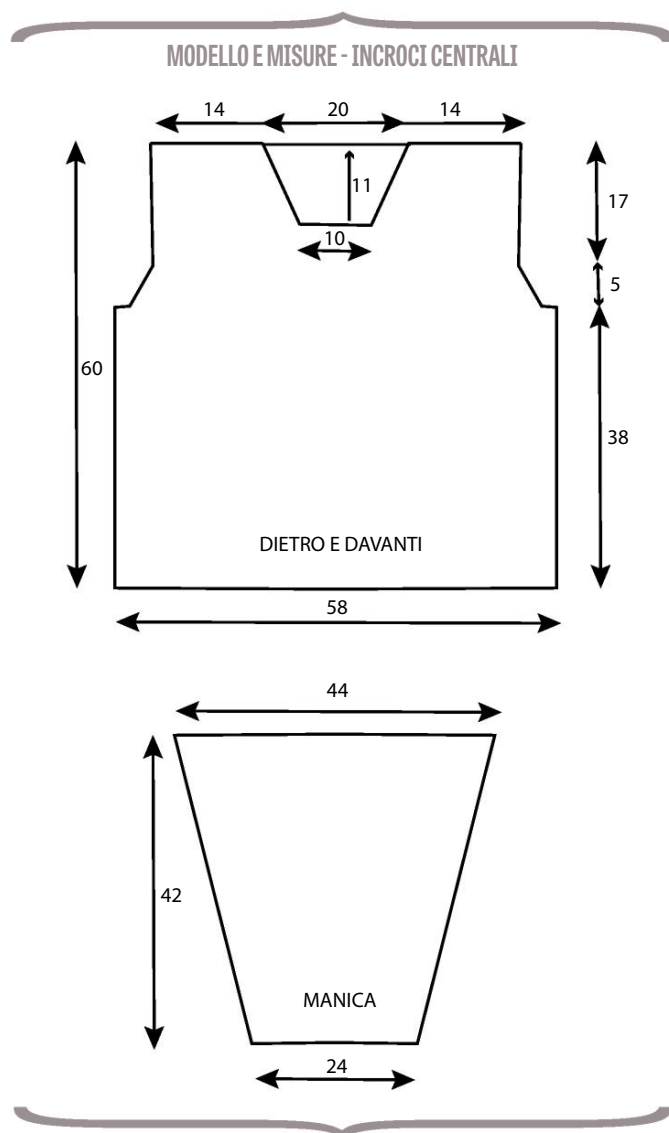
ripetere da * a * e terminare con 1 m. dir.

CAMPIONE

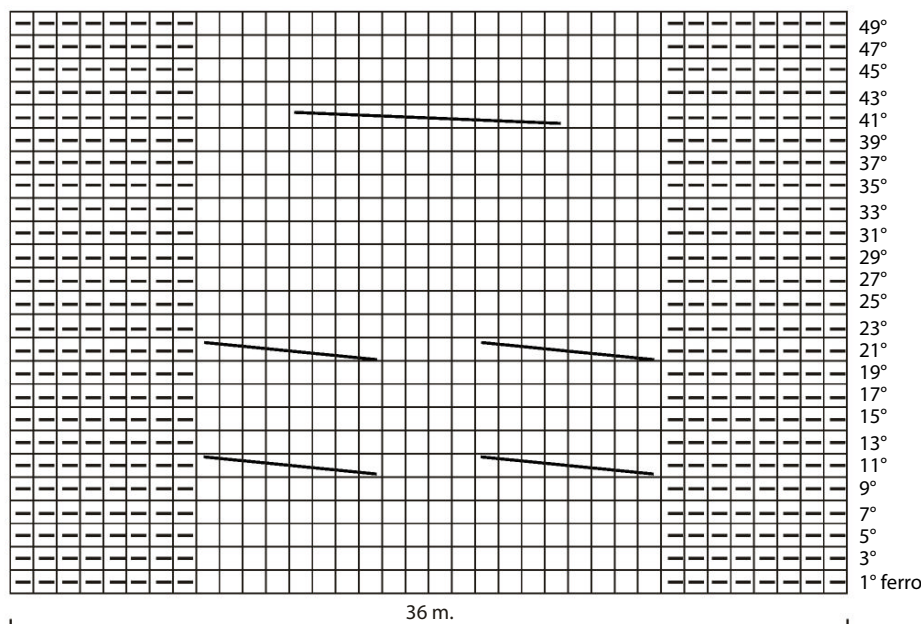
10x10 cm lavorati a m. rasata con i ferri n. 4½ sono pari a 14 m. e 19 ferri.

ESECUZIONE

Nota: il pull nella foto ha un motivo centrale con intrecci su 24 m.; sul dietro la treccia è doppia e su base casuale (indicativamente intrecci su 6, 10, 14 m.), mentre sul davanti le trecce sono multiple e incrociate con regolarità fino a



SCHEMA A - PUNTO TRECCIA DOPPIA

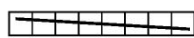


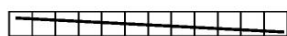
Legenda

Nei ferri pari lavorare le m. come si presentano

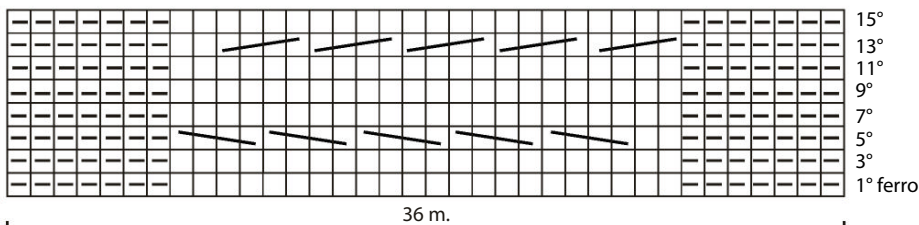
□ 1 m. dir.

▬ 1 m. rov.

 8 m. incrociate a sinistra (= mettere 4 m. in sospeso su un ferro ausiliario davanti al lavoro, 4 m. dir., lavorare a dir. le m. in sospeso)

 12 m. incrociate a sinistra (= mettere 6 m. in sospeso su un ferro ausiliario davanti al lavoro, 6 m. dir., lavorare a dir. le m. in sospeso)

SCHEMA B - PUNTO TRECCE SCAMBIATE




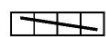
Legenda

Nei ferri pari lavorare le m. come si presentano

□ 1 m. dir.

▬ 1 m. rov.

 4 m. incrociate a destra (= mettere 2 m. in sospeso su un ferro ausiliario dietro al lavoro, 2 m. dir., lavorare a dir. le m. in sospeso)

 4 m. incrociate a sinistra (= mettere 2 m. in sospeso su un ferro ausiliario davanti al lavoro, 2 m. dir., lavorare a dir. le m. in sospeso)

un certo punto, poi seguono un ordine di incroci casuale. In entrambi i casi si interrompono poco prima dello scollo. Lo scollo davanti presenta un bordo a dritto. Le maniche sono lavorate dall'alto verso il basso riprendendo le m. attorno allo scallo dopo aver cucito le spalle.

Per rendere il lavoro armonioso e replicabile, le spiegazioni propongono un motivo regolare a treccia doppia sul dietro e a trecce singole scambiate sul davanti; i motivi si ripetono senza interruzione. Lo scollo davanti viene sagomato diminuendo le m. del motivo centrale via via come si presentano, senza creare bordi a dritto. Infine, le maniche sono spiegate separatamente, procedendo dal basso verso l'alto, e poi cucite.

Dietro

Avviare 81 m. e lavorare a punto coste fantasia. A 6 cm di alt. tot., nel successivo ferro sul rov. aumentare 1 m. Proseguire come segue: 23 m. a m. rasata, 36 m. a punto treccia doppia seguendo lo schema A, 23 m. a m. rasata. A 38 cm di alt. tot., per gli scalfi, intrecciare 3 m. all'inizio dei 2 ferri successivi; proseguire diminuendo ai lati 1 m. ogni 2 ferri per 4 volte. A 60 cm di alt. tot., intrecciare le m. rimaste.

Davanti

Avviare 81 m. e lavorare a punto coste fantasia. A 6 cm di alt. tot., nel successivo ferro sul rov. aumentare 1 m. Proseguire come segue: 23 m. a m. rasata, 36 m. a punto trecce scambiate seguendo lo schema B, 23 m. a m. rasata. A 38 cm di alt. tot., per gli scalfi, intrecciare 3 m. all'inizio dei 2 ferri successivi; proseguire diminuendo ai lati 1 m. ogni 2 ferri per 4 volte. A 49 cm di alt. tot., per lo scollo, intrecciare le 14 m. centrali



e proseguire sulle due parti separatamente, diminuendo ai lati dello scollo 1 m. ogni 2 ferri per 7 volte. A 60 cm di alt. tot., intrecciare le m. rimaste per ciascuna spalla.

Maniche

Per ciascuna manica, avviare 33 m. e lavorare a punto coste fantasia. A 8 cm di alt. tot., nel successivo ferro sul rov. aumentare 1 m. Proseguire a m. rasata aumentando ai lati 1 m. ogni 4 ferri per 14 volte. A 42 cm di alt. tot., intrecciare le m. ottenute.

CONFEZIONE E RIFINITURE

Cucire una spalla. Per il collo, riprendere le m. attorno allo scollo di davanti e dietro (il numero finale deve essere multiplo di 4 + 1 m.) e lavorare a punto coste fantasia. A 8 cm di alt. tot., intrecciare le m. come si presentano. Cucire l'altra spalla e il collo. Montare le maniche. Chiudere i sotto-manica e i fianchi.

MAGLIONE CON TASCHE

PAG 63



Taglia 42/44

OCCORRENTE

- * 700 g di filato TROPICAL LANE Spendobene Sport col. 41
- * ferri n. 4
- * ferro ausiliario
- * ago da lana

PUNTI IMPIEGATI

Coste 2/2

Maglia legaccio

Maglia rasata dritta

Punto nido d'ape (schema)

CAMPIONI

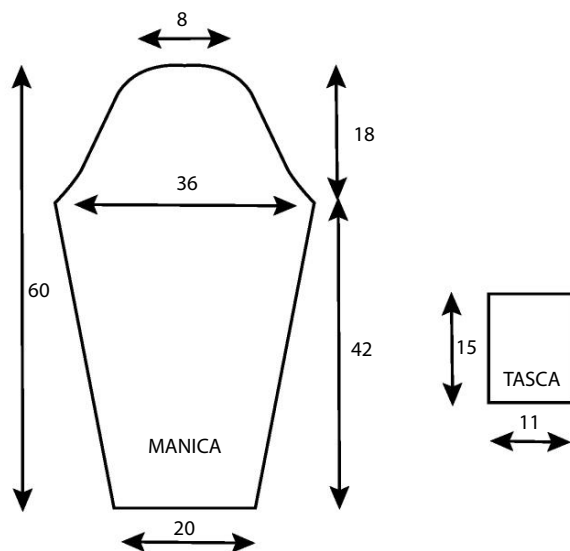
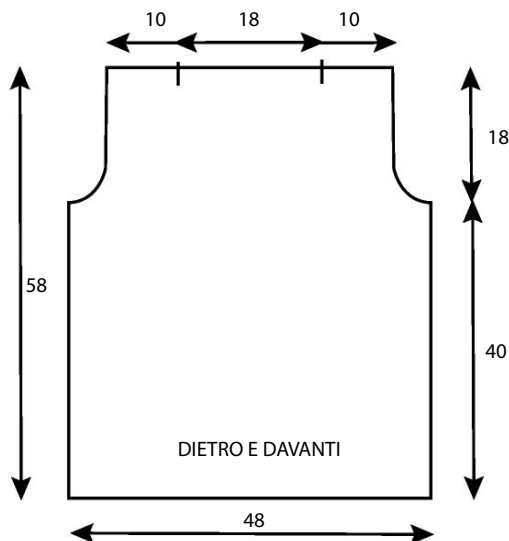
10x10 cm lavorati a punto nido d'ape con i ferri n. 4 sono pari a 22 m. e 22 ferri;
10x10 cm lavorati a m. rasata con i ferri n. 4 sono pari a 16 m. e 20 ferri.

ESECUZIONE

Dietro

Avviare 106 m. e lavorare a coste 2/2 iniziando e terminando con 2 m. dir. A 6 cm di alt. tot., proseguire a punto nido d'ape seguendo lo schema e iniziando e

MODELLO E MISURE - MAGLIONE CON TASCHE



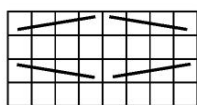
terminando con 1 m. di vivagno a m. legaccio. A 40 cm di alt. tot., per gli scalfi, intrecciare 4 m. all'inizio dei 2 ferri successivi e 3 m. all'inizio dei 2 ferri successivi; proseguire diminuendo ai lati 1 m. ogni 2 ferri per 4 volte. A 55 cm di alt. tot., proseguire a coste 2/2 sulle m. rimaste. A 58 cm di alt. tot., intrecciare le m. come si presentano.

Davanti

Avviare 106 m. e lavorare a

coste 2/2 iniziando e terminando con 2 m. dir. A 6 cm di alt. tot., proseguire come segue: 1 m. di vivagno a m. legaccio, 16 m. a punto nido d'ape seguendo lo schema, 16 m. a m. rasata, 40 m. a punto nido d'ape seguendo lo schema, 16 m. a m. rasata, 16 m. a punto nido d'ape seguendo lo schema, 1 m. di vivagno a m. legaccio. A 21 cm di alt. tot., proseguire a punto nido d'ape su tutte le m. iniziando e terminando con 1 m.

SCHEMA - PUNTO NIDO D'APE




7°
5°
3°
1° ferro


8 m.

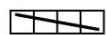
motivo da ripetere

Legenda

Nei ferri pari lavorare le m. a rov.

 1 m. dir.

 4 m. incrociate a destra (= mettere 2 m. in sospeso su un ferro ausiliario dietro al lavoro, 2 m. dir., lavorare a dir. le m. in sospeso)

 4 m. incrociate a sinistra (= mettere 2 m. in sospeso su un ferro ausiliario davanti al lavoro, 2 m. dir., lavorare a dir. le m. in sospeso)

di vivagno a m. legaccio. A 40 cm di alt. tot., intrecciare e diminuire per gli scalfi come spiegato per il dietro. A 55 cm di alt. tot., proseguire a coste 2/2 sulle m. rimaste. A 58 cm di alt. tot., intrecciare le m. come si presentano.

Maniche

Per ciascuna manica, avviare 44 m. e lavorare a coste 2/2. A 7 cm di alt. tot., proseguire a punto nido d'ape seguendo lo schema; contemporaneamente, aumentare uniformemente 12 m. nel corso del 1° ferro. A 10 cm di alt. tot., aumentare ai lati 1 m. ogni 4 ferri per 12 volte: lavorare le m. aumentate a m. rasata. A 42 cm di alt. tot., per l'arrotondamento della manica, intrecciare 7 m. all'inizio dei 2 ferri successivi; proseguire diminuendo ai lati 1 m. ogni 2 ferri per 16 volte. Terminare le diminuzioni intrecciare 8 m. all'inizio dei 2

ferri successivi. A 60 cm di alt. tot., intrecciare le m. rimaste.

Tasche

Nota: nel modello le tasche sono disegnate a parte solo per indicare meglio le misure.

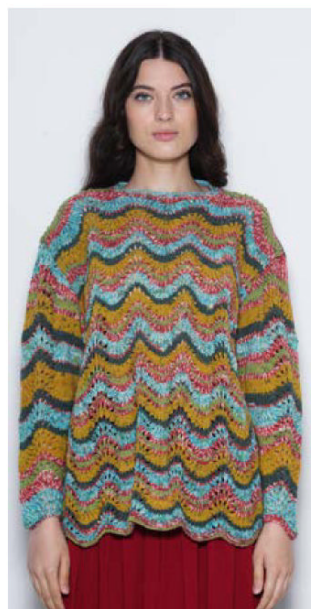
Per ciascuna tasca, sul dir. del davanti riprendere 20 m. lungo le m. lavorate a m. rasata. Lavorare come segue: 6 m. a m. rasata, 8 m. a punto nido d'ape seguendo lo schema, 6 m. a m. rasata. A 15 cm di alt. tot., proseguire a coste 2/2. A 18 cm di alt. tot., intrecciare le m. come si presentano.

CONFEZIONE E RIFINITURE

Cucire le spalle per 10 cm. Montare le maniche. Chiudere i sottomanica e i fianchi. Chiudere i lati delle tasche.

RIGHE TRAFORATE

PAG 64



Taglia 42/44

OCCORRENTE

* 400 g di filato TROPICAL LANE Merinos Jacquard col. 23
* ferri n. 4 e n. 5
* ago da lana

PUNTI IMPIEGATI

Maglia legaccio
Maglia rasata diritta
Punto pavone (schema)

CAMPIONE

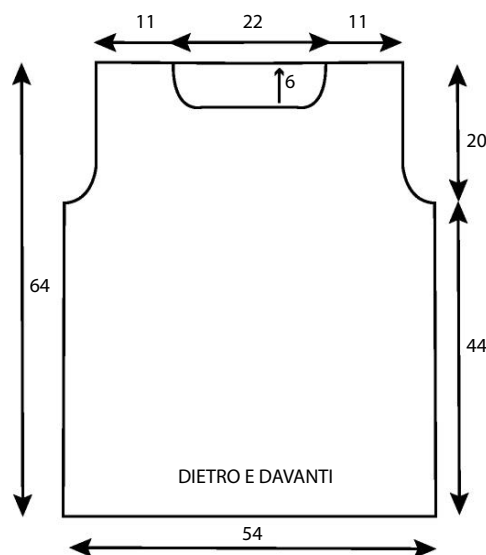
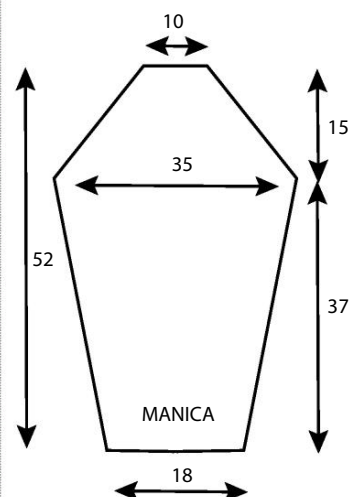
10x10 cm lavorati a punto pavone con i ferri n. 5 sono pari a 21 m. e 26 ferri.

ESECUZIONE

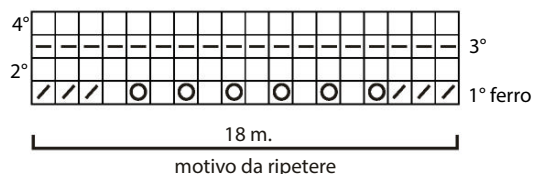
Dietro

Con i ferri n. 5 avviare 112 m. e lavorare 4 ferri a m. legaccio. Proseguire come segue: 2 m. a m. rasata, 108 m. a punto pavone seguendo lo schema, 2 m. a m. rasata.

MODELLO E MISURE RIGHE TRAFORATE



SCHEMA - PUNTO PAVONE



Legenda

- ☐ 1 m. dir.
- ☐ 1 m. rov.
- ☐ 1 gettato
- ☐ 2 m. insieme a dir.



A 44 cm di alt. tot., per gli scalfi, intrecciare ai lati, all'inizio di ogni ferro, 4 m. per 1 volta, 3 m. per 1 volta, 2 m. per 1 volta e 1 m. per 1 volta. A 64 cm di alt. tot., intrecciare le m. rimaste.

Davanti

Si lavora come il dietro fino a 58 cm di alt. tot. Per lo scollo, intrecciare le 36 m. centrali e proseguire sulle due parti separatamente, diminuendo ai lati dello scollo 1 m. ogni 2 ferri per 5 volte. A 64 cm di alt.



tot., intrecciare le m. rimaste per ciascuna spalla.

Maniche

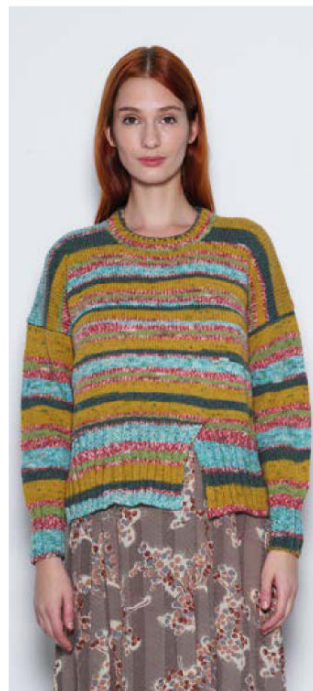
Per ciascuna manica, con i ferri n. 5 avviare 38 m. e lavorare 4 ferri a m. legaccio. Proseguire come segue: 1 m. a m. rasata, 36 m. a punto pavone seguendo lo schema, 1 m. a m. rasata. A 3 cm di alt. tot., aumentare ai lati, all'interno della m. a m. rasata, 1 m. ogni 4 ferri per 18 volte. A 37 cm di alt. tot., per gli scalfi, intrecciare ai lati, all'inizio di ogni ferro, 4 m. per 1 volta, 3 m. per 1 volta e 2 m. per 2 volte. Proseguire diminuendo 1 m. ogni 2 ferri per 15 volte. A 52 cm di alt. tot., intrecciare le m. rimaste.

CONFEZIONE E RIFINITURE

Cucire una spalla. Per il bordo dello scollo, con i ferri n. 4 riprendere 88 m. attorno allo scollo di davanti e dietro e lavorare 6 ferri a m. legaccio. Intrecciare le m. Cucire l'altra spalla e il bordo dello scollo. Montare le maniche. Chiudere i sottomanica e i fianchi.

BORDO APERTO

PAG 65



Taglia 42/44

OCCORRENTE

* 400 g di filato TROPICAL LANE Merinos Jacquard col. 23

* ferri n. 4 e n. 4½

* ago da lana

PUNTI IMPIEGATI

Coste 2/2

Maglia rasata diritta

CAMPIONE

10x10 cm lavorati a m. rasata con i ferri n. 4½ sono pari a 20 m. e 26 ferri.

ESECUZIONE

Dietro

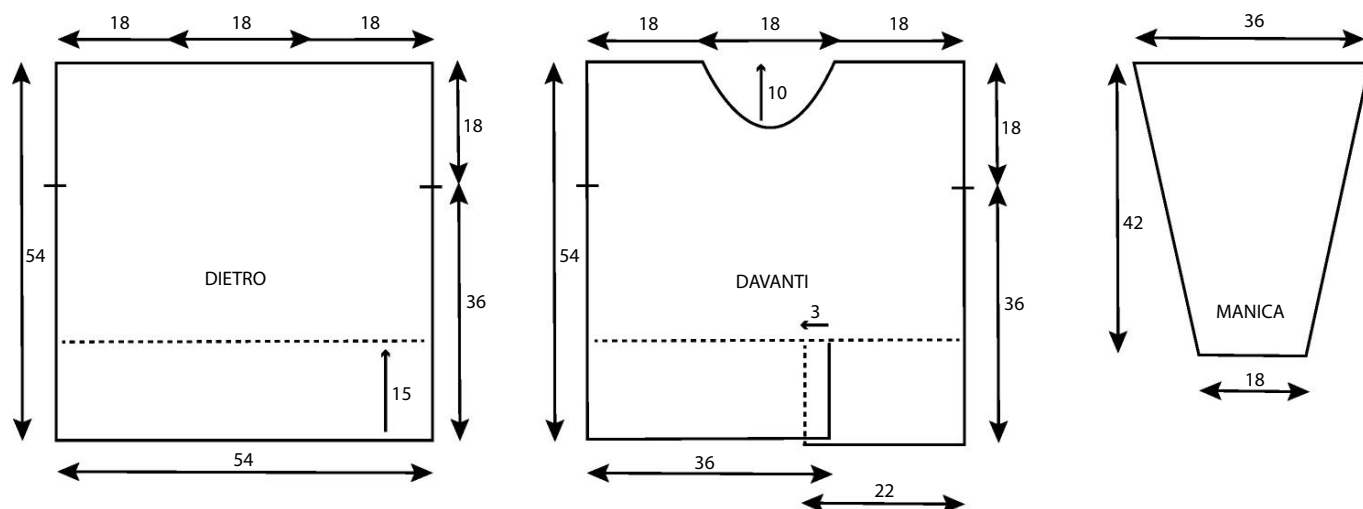
Con i ferri n. 4 avviare 110 m. e lavorare a coste 2/2 iniziando e terminando con 2 m. dir. A 15 cm di alt. tot., proseguire con i ferri n. 4½ e lavorare a m. rasata. A 54 cm di alt. tot., intrecciare le m.

Davanti

Il bordo è lavorato in due parti separate.

Per il primo lato, con i ferri n. 4 avviare 44 m. e lavorare a coste 2/2. A 15 cm di alt. tot., terminando con 1 ferro sul rov., lasciare le m. in sospeso. Per il secondo lato, con i ferri n. 4 avviare 72 m. e lavorare a coste 2/2. A 15 cm di alt. tot., terminando con 1 ferro sul rov., lasciare le m. in sospeso. Ora sul dir. con i ferri n. 4½ riprendere le prime 38 m. del primo lato, poi mettere le prime 6 m. del secondo lato davanti alle ultime 6 m. del primo lato e lavorarle insieme [= * prendere prima 1 m. del primo lato, poi 1 m. del secondo lato e lavorarle insieme a dir. (= 1 m. sul ferro) *], ripetere da * a * altre 5 volte; al termine, le due parti sono unite e sovrapposte], quindi riprendere le 66 m. rimaste del secondo lato. Ci sono 110 m. Proseguire a m. rasata. A 44 cm di alt. tot., per lo scollo, intrecciare le 26 m. centrali e proseguire sulle due parti separatamente, diminuendo ai lati dello scollo, ogni 2 ferri, 2 m. per 1 volta e 1 m.





per 3 volte. A 54 cm di alt. tot., intrecciare le m. rimanste per ciascuna spalla.

Maniche

Per ciascuna manica, con i ferri n. 4 avviare 36 m. e

lavorare a coste 2/2. A 10 cm di alt. tot., proseguire con i ferri n. 4½ e lavorare a m. rasata aumentando ai lati 1 m. ogni 4 ferri per 18 volte. A 42 cm di alt. tot., intrecciare le m. ottenute.

CONFEZIONE E RIFINITURE

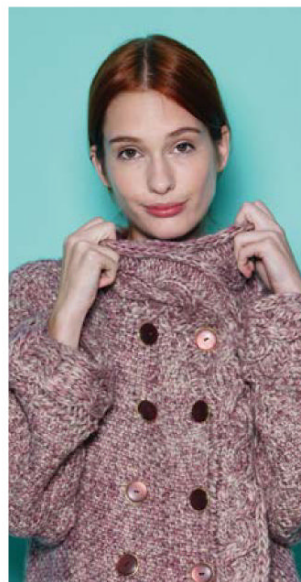
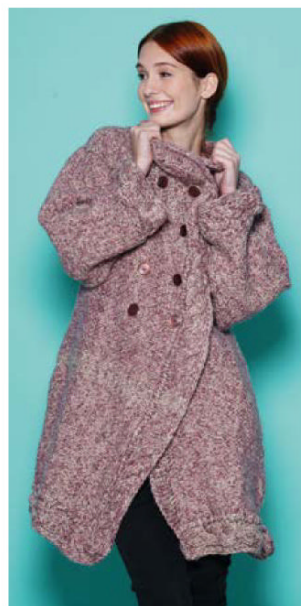
Cucire una spalla. Per il bordo dello scollo, con i ferri n. 4 riprendere le m. attorno allo scollo di davanti e dietro e lavorare a coste 2/2. A 3 cm di alt.

tot., intrecciare le m. come si presentano. Cucire l'altra spalla e il bordo dello scollo. Montare le maniche. Chiudere i sottomanica e i fianchi.



I MIEI APPUNTI...





CAPPOTTO
DOPPIOPETTO



Capo realizzato
con il filato **Colorado**
per **TROPICAL LANE**
da **Francesca Portesani**
per **INTIMODUE**



COLLO E CAPPELLO



Capi realizzati
con il filato Tolosa
per TROPICAL LANE
da Celina Pierini

Cappotto ZARA

COLLO MÉLANGE



Capo realizzato
con il filato **America**
per **TROPICAL LANE**
da **Celina Pierini**



GIACCA E CAPPELLO



Capi realizzati
con il filato **Pulp**
per **TROPICAL LANE**
da **MAGLIERIA EMMA**
di Carla Failoni

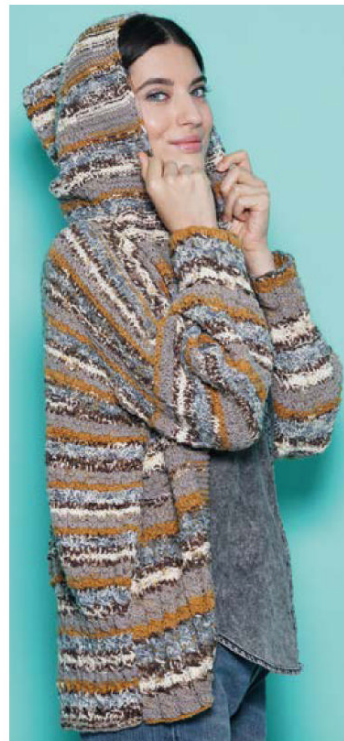


**GIACCA
CON CAPPuccio**



Capo realizzato
con il filato Merinos Jacquard
per TROPICAL LANE
da Mariella Franco
per ANNA LA MERCERIA
di Luigina Marullo

Total look *Denim LEVIS*





i PIÙ SPORTIVI

Filati sportivi, caldi e morbidi anche se non pelosi, **antifreddo** e adatti ad essere indossati out e indoor. Pratici e lineari i capi più sportivi si affidano a **filati fantasia**, **false righe**, **mélange** e **trame classiche dell'abbigliamento sportivo** come trecce, onde e incroci creativi. L'active wear non è più indirizzato solo all'esercizio fisico, lo **sportswear** è ormai una **piacevole abitudine** acquisita e amata per i suoi capi caldi, affidabili e colorati.



GIACCHINO BLU / NERO



Capo realizzato
con il filato **America**
per **TROPICAL LANE**
da **Luisa Lacaria**
per **LACARIA RICAMI STORE**

*Abito vintage **SUSIDUEPUNTI**
Cintura mela **SONIA RYKIEL***



RAGLAN E TRECCE



Capo realizzato
con il filato Cashmere
per TROPICAL LANE
da MERCERIA LA PERLA
di Lucia Mattana





STOLA SFUMATA



Capo realizzato
con il filato **Marmolada**
per **TROPICAL LANE**
da **Martina Sanchi**

Abito **SUSIDUEPUNTI**
vintage



SOFFICE PELUCHE



Capo realizzato
con il filato **Esplosione**
per **TROPICAL LANE**
da **Lina Massimi**

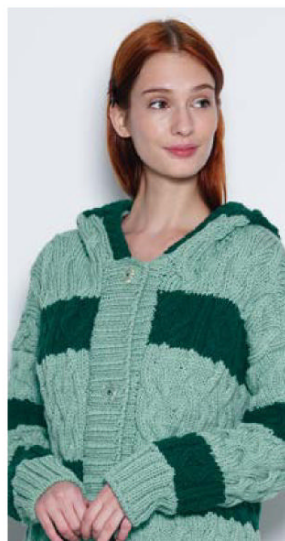
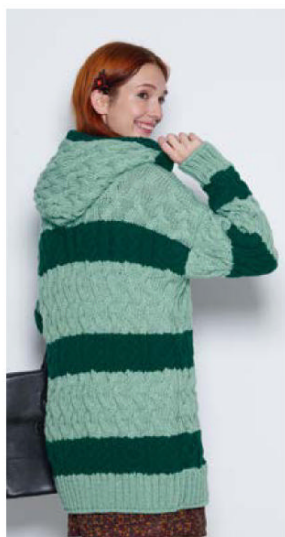
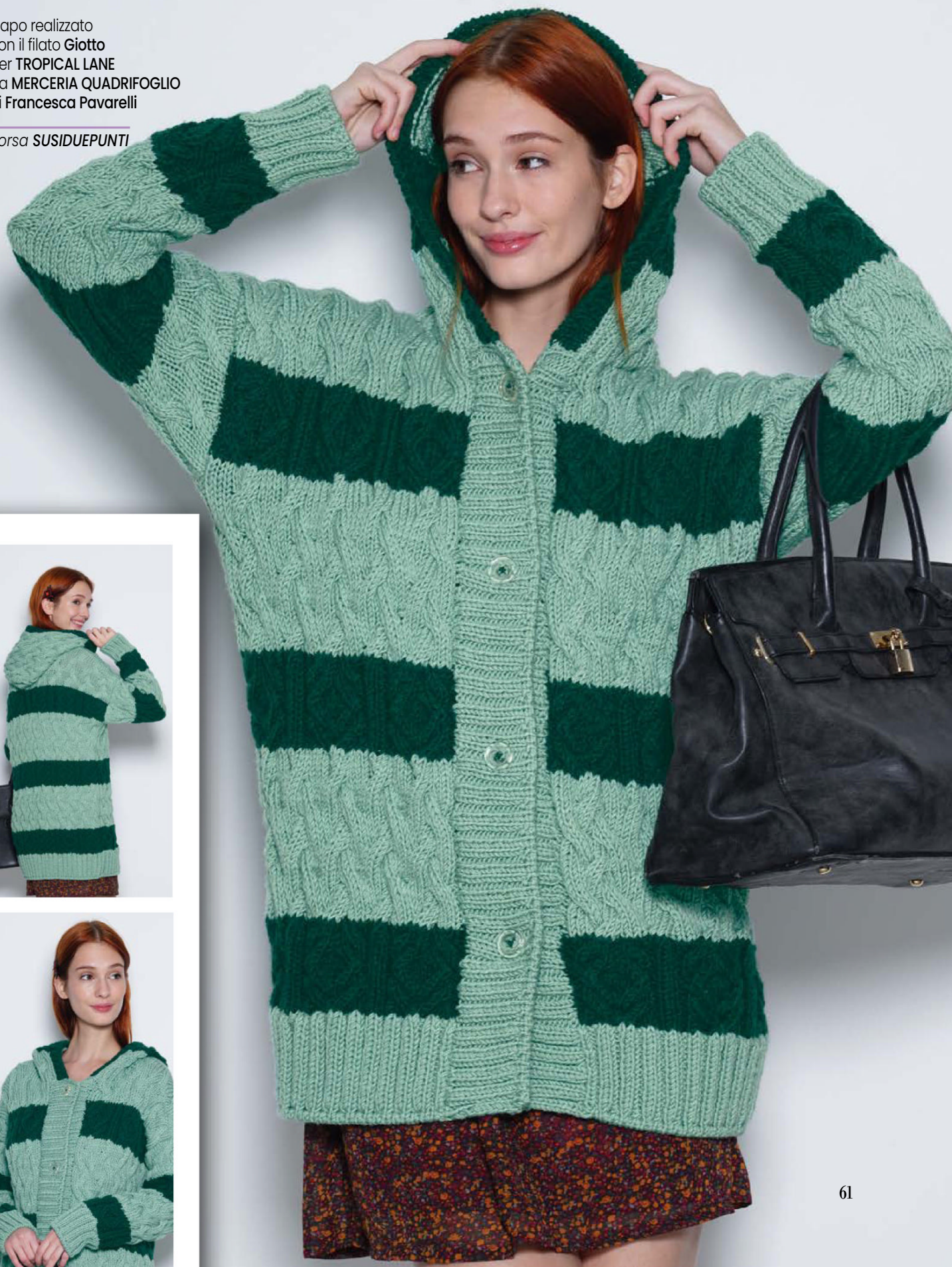
Gonna **SIMON CRACKER**

INTRECCI BICOLORI



Capo realizzato
con il filato **Giotto**
per **TROPICAL LANE**
da **MERCERIA QUADRIFOGLIO**
di **Francesca Pavarelli**

Borsa **SUSIDUEPUNTI**

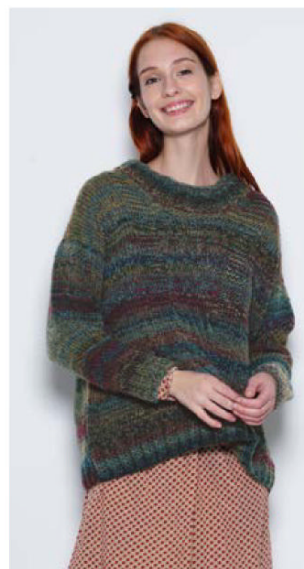


INCROCI CENTRALI



Capo realizzato
con il filato **Manhattan**
per **TROPICAL LANE**
da **BORSELLI FILATI**
di **Sandra Nesti Borselli**

Abito ANNA SUI



MAGLIONE
CON TASCHE



Capo realizzato
con il filato **Spendobene Sport**
per **TROPICAL LANE**
da **ROBYANNA**
di **Anna Pierangeli**

Cappello **ANNA SUI**
Collana **SIMON CRACKER**



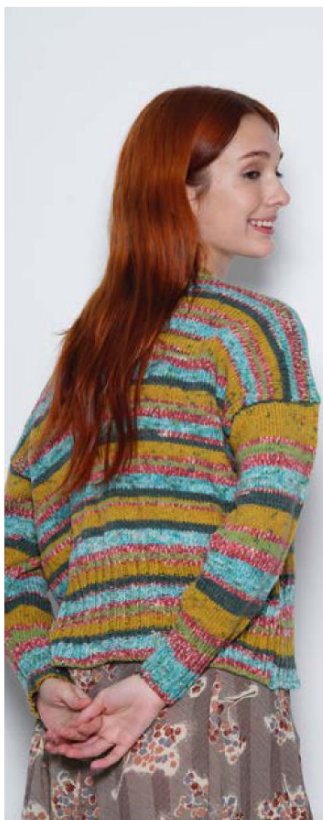


RIGHE TRAFORATE



Capo realizzato
con il filato Merinos Jacquard
per TROPICAL LANE
da Lina Massimi

Gonna *SUSIDUEPUNTI*



BORDO APERTO



Capo realizzato
con il filato **Merinos Jacquard**
per **TROPICAL LANE**
da **Giovanna Flores**

*Abito **SUSIDUEPUNTI***

SUL PROSSIMO NUMERO

Anticipi di primavera CARDIGAN E MAGLIE LEGGERE



Vi aspettiamo in edicola dal 5 marzo 2024

LA NUOVA **MAGLIA**

Bimestrale - prezzo di copertina 5,90 €
lanuovamaglia@sprea.it

La Divisione Craft di Sprea edita anche:

L'UNCINETTO DI GIO. I LOVE AMIGURUMI - RAKAM
I LOVE CUCITO - PIÙ MAGLIA - CREO CON CREATIVEMANY

Grafica e impaginazione: Alessandro Bisquola

Hanno collaborato:

Laura Tiso, Paola Morello, Simone Botte (stylist), Camilla Cavina (trucco)

Fotografie: Matteo Maki Macchiavello

Creazioni: Tropical Lane

Sprea S.p.A.
Sede Legale: Via Torino, 51 20063 Cernusco Sul Naviglio (MI) - Italia
PI 12770820152 - Iscrizione camera Commercio 00746350149
Per informazioni, potete contattarci allo 02 87168197

CDA: Luca Sprea (Presidente), Alessandro Agnoli (Amministratore Delegato),
Giulia Spreafico (Divisione digital), Stefano Pernarella

ADVERTISING, SPECIAL PROJECTS & EVENTS
Segreteria: Emanuela Mapelli - Tel. 02 92432244 - emanuemapelli@sprea.it

SERVIZIO QUALITÀ EDICOLANTI E DL

Sonia Lancellotti, Luca Majocchi: Tel. 02 92432295
distribuzione@sprea.it 351 5582739

ARRETRATI

Arretrati: si acquistano on-line su www.sprea.it/arretrati
abbonamenti@sprea.it Tel. 02 87168197 (lun-ven/9:00-13:00 e 14:00-18:00)
329 3922420

FOREIGN RIGHTS

Paolo Cionti: Tel. 02 92432253 - paolocionti@sprea.it

SERVIZI CENTRALIZZATI

Art director: Silvia Taietti

Grafici: Alessandro Bisquola, Nicole Bombelli, Tamara Bombelli,

Nicolò Digiuni, Marcella Gavinelli, Luca Patrian

Coordinamento: Chiara Civilla, Tiziana Rosato, Roberta Tempesta, Silvia Vitali

Amministrazione: Erika Colombo (responsabile), Irene Citino, Desirée Conti,

Sara Palestra - amministrazione@sprea.it

Ufficio Legale: Francesca Sigismondi

La Nuova Maglia, pubblicazione registrata al tribunale di Milano il 14/03/2014
con il numero 86. ISSN: 2532-232X
Autorizzazione ROC n° 6282 del 29/08/2001

Direttore responsabile: Luca Sprea

Distributore per l'Italia: Press-Di Distribuzione stampa e multimedia S.r.l. 20090
Segrate

Distributore per l'Estero: SO.DI.S.p.A. Via Bettola, 18 - 20092 Cinisello Balsamo (MI)
Tel. +390266030400 - Fax +390266030269 sies@sodip.it - www.sodip.it

Stampa:

Arti Grafiche Boccia S.p.A. - Via Tiberio Claudio Felice 7 - 84131 Salerno

Copyright: Sprea S.p.A.

Informativa su diritti e privacy

La Sprea S.p.A. è titolare esclusiva della testata La nuova maglia e di tutti i diritti di pubblicazione e diffusione
in Italia. L'utilizzo da parte di terzi di testi, fotografie e disegni, anche parziale, è vietato. L'Editore si dichiara

pienamente disponibile a valutare - e se del caso regolare - le eventuali spetanze di terzi per la pubblicazione
di immagini di cui non sia stato eventualmente possibile reperire la fonte. Informativa e Consenso in materia di
trattamento dei dati personali GDPR Reg. UE 679/2016 e del Codice Privacy d.lgs. 196/03 così come modificato
dalle disposizioni di adeguamento alla Legge Italiana D.Lgs 101/2018. Nel vigore del GDPR Reg. UE 679/2016 e del
Codice Privacy d.lgs. 196/03 così come modificato dalle disposizioni di adeguamento alla Legge Italiana D.Lgs
101/2018, art. 24 e 25, è Sprea S.p.A. (di seguito anche "Sprea"), con sede legale in Via Torino, 51 Cernusco sul
Naviglio (MI). Sprea S.p.A. tratta i dati identificativi e particolari eventualmente raccolti nell'esercizio della pre-
stazione contrattuale. La stessa La informa che i Suoi dati eventualmente da Lei trasmessi alla Sprea S.p.A., ver-
ranno raccolti, trattati e conservati nel rispetto del decreto legislativo ora enunciato e nel pieno rispetto dell'art.
32 GDPR Reg. UE 679/2016 per le finalità di trattamento previste per adempiere agli obblighi precontrattuali,
contrattuali e fiscali derivanti da rapporti con Lei, in essere, per le finalità amministrative e di contabilità, (con
base giuridica contrattuale), per le finalità derivanti da obblighi di legge ed esercizio di difesa in giudizio, nonché
per le finalità di promozione e informazione commerciale la cui unica base giuridica è basata sul consenso libero
e incondizionato dell'interessato, nonché per le altre finalità previste dalla privacy policy consultabile sul sito
www.sprea.it, connesse all'azienda.

Si informa che, tenuto conto delle finalità del trattamento come sopra illustrate, il conferimento dei dati neces-
sari alle finalità di libero ma il loro mancato, parziale o inesatto conferimento potrà avere, come conseguenza,
l'impossibilità di svolgere l'attività e gli adempimenti precontrattuali e contrattuali come previsti dal contratto di
vendita e/o fornitura di prodotti e servizi.

La avvisiamo, inoltre, che i Suoi dati potranno essere comunicati e/o trattati (sempre nel rispetto della legge),
anche all'estero, da società e/o persone che prestano servizi in favore della Sprea che sono state nominate
responsabili del trattamento ai sensi dell'art. 28 GDPR Reg. UE 679/2016. Si specifica che non sono effettuati
trasferimenti dei dati al di fuori dell'Unione Europea. Si specifica che Sprea S.p.A. non effettua trattamento auto-
matizzato di informazione e dati che produca effetti giuridici che La riguardano o che incida in modo analogo
significativamente sulla Sua persona.

In ogni momento Lei potrà chiedere la accesso ai suoi dati, la rettifica dei suoi dati, la cancellazione dei suoi
dati, la limitazione al trattamento e la portabilità dei suoi dati, nonché poi esercitare la facoltà di opposizione al
trattamento dei Suoi dati ovvero esercitare tutti i diritti previsti dagli artt. 15, 16, 17, 18, 20, 21 del GDPR Reg. UE
679/2016 e s.s. Modifiche di adeguamento legislativo del D.Lgs. 196/03, così come modificato dal D.Lgs 101/2018,
mediante comunicazione scritta alla Sprea e/o direttamente al personale incaricato preposto al trattamento
dei dati.

Lei potrà altresì esercitare i propri diritti rivolgendosi al Garante della Privacy, con Sede in Piazza Venezia n. 11
- 00187 Roma. Centralino telefonico: (+39) 06.696771.Fax: (+39) 06.696773785. Per informazioni di carattere
generale è possibile inviare una e-mail a: garante@gpdp.it @pec.it.

Sprea S.p.A. La informa che Lei ha il diritto, ai sensi dell'art. 7 GDPR Reg. UE 679/2016 di revocare il consenso al
trattamento dei suoi dati in qualsiasi momento.

La lettura della presente informativa deve intendersi quale presa visione dell'Informativa ex art. 13 D.Lgs.
196/03 e 13 GDPR Reg. UE 679/2016 l'invio dei Suoi dati personali alla Sprea varrà quale consenso espresso al
trattamento dei dati personali secondo quanto sopra specificato.

L'invio di materiale (testi, fotografie, disegni, etc.) alla Sprea S.p.A. deve intendersi quale espressa autorizzazio-
ne alla loro libera utilizzazione da parte di Sprea S.p.A. Per qualsiasi fine e a titolo gratuito, e comunque, a titolo
di esempio, alla pubblicazione gratuita su qualsiasi supporto cartaceo e non, su qualsiasi pubblicazione (anche
non della Sprea S.p.A.), in qualsiasi canale di vendita e Paese del mondo.


Il materiale inviato alla redazione non potrà essere restituito

tropicallane[®]

FILATI IN LANA E COTONE dal 1976 S.p.A.




www.tropicallane.it

info@tropicallane.it 



[@tropicallane](https://www.facebook.com/tropicallane)

[@tropical_lane](https://www.instagram.com/tropical_lane) 



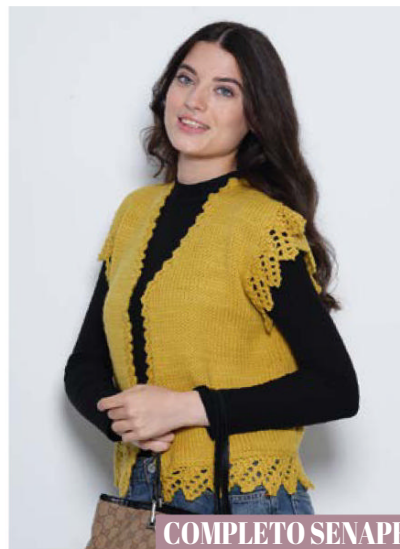
I MODELLI PIÙ TRENDY PER LA NUOVA STAGIONE



PULL BLU



CARDIGAN BICOLORE



COMPLETO SENAPE



COLLO A POLO



GIACCA E CAPPELLO



GIACCA CON CAPPUCCIO



RAGLAN E TRECCE



RIGHE TRAFORATE



INCROCI CENTRALI

BIMESTRALE N.29 - € 5,90



9 772532 232006

PI 28-11-2023 DICEMBRE/GENNAIO