

Mit Bobbel & Lace
häkeln und stricken

MIT

Bobbel & Lace

11.

HÄKELN UND STRICKEN

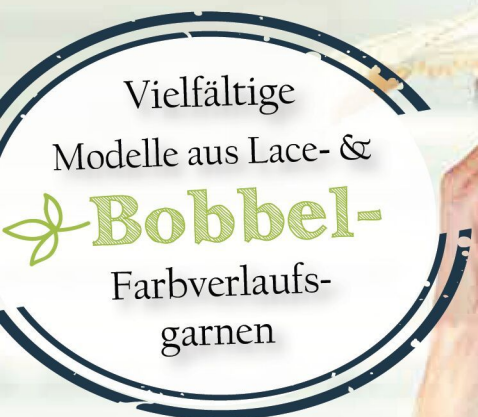
26

Spitzen-Ideen

für Tücher, Schals,

Oberteile & Accessoires

Alle Modelle sind
von beliebten
Garnherstellern
und bekannten
Autoren



Deutschland: 7,90 €
A: 8,50 € • CH: 12,60 SFr • BeLux: 8,90 €





www.partnermedienverlag.de/shop

Heft verpasst? Sammlung unvollständig? Unser Webshop bietet Ihnen eine Auswahl von über 100 Heften.
 Einfache und sichere Zahlung, z. B. auf Rechnung oder mit PayPal. Ab 10 € versandkostenfrei (innerhalb Deutschlands).
 Kontaktieren Sie uns gerne: **info@partnermedienverlag.de**

Editorial

Liebe Leserin, Lieber Leser,

Die Tage werden länger und wärmer, die Kleidung kürzer und leichter. Nach diesem Motto haben wir in dieser Ausgabe Bobbel & Lace die sommerlichsten und buntesten Modelle für Sie rausgesucht.

Was ist alles in dieser Ausgabe mit dabei? Besser wäre die Frage, was nicht! Tücher, Stola, Schals, Tops, Cardigans, Accessoires und ganz viel mehr. Bei dieser Menge an schönen Modellen machen wir es Ihnen wirklich nicht leicht sich für eines zu entscheiden, das als Erstes von Ihrer Nadel hüpfen darf.

Von all den Farbverlaufsgarnen in unendlich möglichen Farbkombinationen möchte ich gar nicht erst anfangen. Die Garnhersteller versorgen uns auch diese Saison wieder mit wunderbaren Qualitäten, die so angenehm auf der Haut sind, dass wir gar nicht genug davon bekommen können.

Tauchen Sie wieder mit uns ein in die bunte Welt der Bobbel und Lace! Nun möchte ich Sie nicht länger aufhalten und wünsche Ihnen viel Freude beim Nacharbeiten der bunten und federleichten Projekte.

Cansu Deniz-Öztürk
Und das gesamte „Bobbel & Lace“ Team

Liebling der Redaktion:

Das leichte und sommerliche Laceprojekt "Violetta Shrug" hüpfte direkt auf meine To-do-Liste!



Inhalt dieser Ausgabe

- 08 Asymmetrisches Tuch
Zwei Muster kombiniert in einem Tuch.
- 10 Quergestrickter Cardigan
Dieser Cardigan wird in einem Stück gestrickt.
- 12 Damenweste
Passt zu jedem Anlass.
- 15 Kinderponcho
Für Anfänger geeignet.
- 18 Oversize-Shirt
Mit weiten Fledermausärmeln
- 20 Pullunder
Bunte Farben, kombiniert mit einem schrägen
Würfelmuster.
- 22 Schal „Silky Lace“
Für alle Seidenliebhaber
- 24 Schultertuch „Hidden Flowers“
In wunderschönem Fantasiemuster
- 26 Häkelbluse
Häkeln Sie diese Bluse in all Ihren
Lieblingsfarben.
- 29 Spitzenkragen
Wie ein funkeln­der Halsschmuck.
- 32 Asymmetrisches Top
In feinem Ajourmuster
- 34 Sommerhut für Kinder
Schick und schützend zugleich.
- 36 Zackenponcho
Ein verspielter Überwurf für den Alltag





= einfach



= braucht etwas Übung



= anspruchsvoll

- 39 Violetta Shrug
Ein traumhaftes Laceprojekt.
- 42 Topflappen
Ideal um Bobbelreste zu verwerten
- 43 Netztasche
Nachhaltig und schnell gehäkelt.
- 44 Feiner Spitzenschal
Glitzer ist das neue Schwarz.
- 46 Patentjacke Silkhair
Für kühle Sommerabende.
- 48 Lacepullover „Cashmere Dreams“
Als hätten Sie eine leichte Wolke an.
- 50 Jungenpullover „Grüner Käfer“
Für Grünliebhaber.
- 52 Häkeltop Kiwi
Nicht nur die Farbe, auch das Muster erinnert an ein Kiwi.
- 54 Tuch „Sweetheart“
Wie eine süße Liebesbotschaft.
- 56 Mädchentop
In Fantasie- und Muschelmuster
- 59 Shirt Cara
Ein romantisches Modell.
- 62 Herrenshirt
Kurzärmelig, für sonnige Tage.
- 64 Schal „Mare“
Wie eine feine Meeresbrise.
- 03 Editorial
- 06 Bevor es losgeht
- 11 Hersteller-Nachweis
- 31 Newsletter
- 66 Vorschau
- 66 Impressum



= Das sind unsere Titelthemen



Bevor es losgeht -

Das Wichtigste auf einen Blick

Auf den folgenden Seiten erhalten Sie einen Überblick, was Sie für die hier enthaltenen Projekte benötigen. Für das Häkeln und Stricken mit Lace- und Farbverlaufsgarnen ist kein besonderes Equipment notwendig. Sie können herkömmliche Nadeln und zusätzliches Zubehör verwenden.

Grundausrüstung

NADELN

Wichtig beim Arbeiten mit zarten Garnen sind Nadeln, die sauber und glatt gearbeitet sind, damit sich die Fäden nicht verhaken. Leichte Nadeln aus Aluminium oder Kunststoff liegen sowohl beim Häkeln als auch beim Stricken deutlich angenehmer in der Hand. Sollten Sie sich für ein Projekt aus vielen Maschen entscheiden, dann sind Rundnadeln mit spitzen Enden ideal.

MASCHENMARKIERER

Diese nützlichen Helferlein sind bei keinem Garnprojekt wegzudenken. Egal ob aus Plastik oder Metall: die Markierer sollten nicht zu schwer sein, damit sie das Maschenbild nicht beeinflussen.

Zusätzliche Utensilien

NÄH-, STICK- UND STECKNADELN

Nach dem Häkeln oder Stricken kommt das Vernähen. Dazu sind besonders Sticknadeln mit einer stumpfen Spitze in diversen Stärken bestens geeignet. Achten Sie darauf, dass die verwendete Nadel immer dünner als die Strick- oder Häkelnadel ist, damit sich die Maschen beim Vernähen nicht verformen. Sollten Sie Stecknadeln für das Projekt benötigen, dann sind besonders lange Nadeln mit einem gro-

ßen Steckkopf zu empfehlen. Diese können nicht so einfach zwischen den Maschen verschwinden und lassen sich später leichter wieder entfernen.

REIHEN- UND RUNDENZÄHLER

Ein Zähler hilft Ihnen dabei, die Anzahl bereits gestrickter bzw. gehäkelter Reihen oder Runden im Auge zu behalten. So können Sie sich voll und ganz auf Ihre Arbeit konzentrieren.

SCHERE UND MASSBAND

Eine scharfe und kleine Schere ist unentbehrlich beim Handarbeiten. Verwenden Sie aber beim Papier schneiden eine andere Schere, denn dann wird sie nicht stumpf und bleibt nicht am Garn hängen. Das Maßband sollten Sie stets zur Hand haben, um im Verlauf des Projektes die richtigen Maße zu bestimmen.

NADELMASS

Ein sinnvolles Tool um die Nadelstärken zu bestimmen, wenn sie auf der Nadel nicht mehr lesbar sind. Zusatzfunktionen wie Lineal oder Fadenschneider machen das Nadelmaß nützlich.

Garne

Die Verwendung des richtigen Garnes ist das A und O beim Häkeln und Stricken von zarten Mustern in Tüchern und Schals. Bei den hier gezeigten

Projekten haben wir bereits das passende Garn mit den Bezugsquellen aufgelistet, so dass Sie gleich loslegen können. Manchmal möchte man aber auch neue Materialien ausprobieren, denn jede Garnqualität hat ihre ganz eigenen Vor- und Nachteile, die Sie hier zusammengefasst finden:

BAUMWOLLE

- Vorteile: Robust, pflegeleicht
- Nachteile: Schwer, nicht formbeständig, gibt nicht nach
- Projekte: Gegenstände, Home-deko, Amigurumi

(SCHUR)WOLLE

- Vorteile: Sehr fehlertolerant, gut spannbear, isoliert, wärmend
- Nachteile: Reißt leicht, nicht pflegeleicht
- Projekte: Tücher, Schals

ACRYL UND POLYESTER

- Vorteile: Robust, pflegeleicht
- Nachteile: Mindere Qualität
- Projekte: Tücher, Schals, alles was oft gewaschen wird

MERINO

- Vorteile: Absorbiert Feuchtigkeit, wärmend, pflegeleicht
- Nachteile: Teuer, empfindlich
- Projekte: Babybekleidung

KASCHMIR

- Vorteile: Fällt schön, leicht wärmend, bügelfrei
- Nachteile: Teuer, nicht pflegeleicht
- Projekte: Tücher, Schals, Kleidung

SEIDE

- Vorteile: Robust, fällt schön
- Nachteile: Teuer, aufwendige Pflege, benötigt Übung
- Projekte: Tücher

ALPAKA

- Vorteile: Wärmend, fällt schön
- Nachteile: Teuer, aufwendige Pflege, nicht formbeständig, nicht für feine Muster geeignet
- Projekte: Tücher, Schals, Socken

MOHAIR

- Vorteile: Leicht, wärmend, fällt schön
- Nachteile: Teuer, aufwendige Pflege, nicht für feine Muster
- Projekte: Tücher, Schals, Kleidung

ANGORA

- Vorteile: Weich, wärmend
- Nachteile: Teuer, aufwendige Pflege, fusselt
- Projekte: Tücher, Schals, Kleidung

Lacegarne

Lacegarne sind meist sehr feine Garne mit einer Lauflänge bis zu 800 m bei geringem Gewicht. Um die Leichtigkeit der Muster besser herauszuheben, werden beim Arbeiten mit Lace dickere Nadeln, als vom Hersteller angegeben, verwendet. Lacegarne werden meist aus hochwertigen Fasern wie Seide, Alpaka oder Merino hergestellt. Es gibt aber auch einfache Qualitäten aus Baumwolle, welche pflegeleichter sind.

Farbverlaufsgarne

Farbverlaufsgarne sind meistens per Hand gewickelte Bobbel mit mehreren Farbwechseln. Die 3–10-fädigen Garne bestehen normalerweise aus einer pflegeleichten Mischung aus 50 % Baumwolle und 50 % Acryl. So sind die Stücke im Anschluss waschbar, kratzfrei und haben einen seidigen Glanz. Einige Anbieter haben auch Qualitäten, z. B. mit Merinoanteil, im Angebot. Der Clou: Ein Bobbel reicht meist für ein ganzes Projekt.

Abkürzungen Allgemein

Anf = Anfang
anschlag = anschlagen
arb = arbeiten
Bg = Bogen
Gr = Gruppe
Hin-R = Hin-Reihe
LL = Lauflänge
M = Masche
M ausl = Masche auslassen
Mittelm = Mittelmasche
MM = Maschenmarkierer
Nd = Nadel
R/Rd = Reihe/Runde
Randm = Randmasche
Rück-R = Rück-Reihe
Vor-R/Vor-Rd = Vorreihe/-runde
U = Umschlag
wdh = wiederholen
zus abm = zusammen abmaschen

Abkürzungen Häkeln

DStb = Doppelstäbchen
fM = feste Masche
HM = Häkelmuster
hStb = halbes Stäbchen
Kettm = Kettmasche
Lfm = Luftmasche
MR = Magic Ring
Stb = Stäbchen
Stg-Lfm = Steigeluftmasche
RStb = Reliefstäbchen
RStbv = Reliefstäbchen vorne
RStbh = Reliefstäbchen hinten
W-Lfm = Wendeluftmasche

Abkürzungen Stricken

abgeh/abh = abgehobene/abheben
abk = abketten
abstr = abstricken
aufn = aufnehmen
heraus-str = herausstricken
M li = Masche links
M re = Masche rechts
str = stricken
R = Rippe
überz = überzogen
verschr = verschränkt (d. h. von hinten in die M einstechen)
zun = zunehmen
zus-str = zusammenstricken

Zählmuster

Sofern in den Anleitungen nicht anders beschrieben, werden die Muster in den Hin-R von rechts nach links und in den Rück-R von links nach rechts gelesen. Die Reihen sind nummeriert: rechts stehen die Zahlen der Hin-R, links stehen die Zahlen der Rück-R. Beim Arbeiten in Runden wird von rechts nach links gelesen.

Ausarbeiten & Spannen

Das fertige Stück in lauwarmes Wasser legen, bis es sich vollgesogen hat. Dann vorsichtig ausdrücken (nicht auswringen). In ein Handtuch einrollen und drücken, sodass noch mehr Wasser entfernt wird. Zum Trocknen auf eine Matte oder einen Teppich legen, vorsichtig auf die entsprechenden Maße ziehen und mit Stecknadeln feststecken. Den Vorgang nach jedem Waschen wiederholen.

Asymmetrisches Tuch

In diesem asymmetrisch verlaufenden Tuch werden mehrere schöne Muster kombiniert.

Design & Fotos: Rico Design GmbH



Schwierigkeitsgrad



Was wird benötigt?

- **RICO CREATIVE COTTON DÉGRADÉ LUCKY 8** (50 % Baumwolle, 50 % Polyester, Lauflänge: 200 g ≈ 800 m) Fb. 009 (Marshmallow), 1 Knäuel
- Rico Stricknadeln 3.5 und 4.0 mm
- Wollnadel

Größe

58 x 147 cm

Maschenprobe

Im Grundmuster mit 4-mm-Nadeln 24 M und 35 R
= 10 x 10 cm
Im Lochmuster mit 4-mm-Nadeln 21 M und 40 R
= 10 x 10 cm

Zeichenerklärung:

- = Hinr.: 1 M re, Hinr.: 1 M re, Rückr.: 1 M li
- = Hinr.: 1 M li, Rückr.: 1 M re
- = 2 M re zusstr.
- U = 1 U
- ◻ = 2 M re aus einer M herausstr. (= von vorne und hinten in die M einstecken) Rückr.: 1 M li

MUSTER

Doppeltes Perlmuster (gerade M-Zahl)

R 01: 1 M re, 1 M li im Wechsel str.

R 02: Die M str. wie sie erscheinen.

R 03: 1 M li, 1 M re im Wechsel str.

R 04: Die M str. wie sie erscheinen.

Die 1. – 24. R fortl. wdh.

Lochmuster mit Zunahmen

Siehe Strickschrift.

Die 1. – 24. R fortl. wdh.

Kraus rechts

Hinr. und Rückr.: Re M str.

ANLEITUNG

Mit 4-mm-Nadeln 3 M anschlagen.

R 01: 1 M re, 1 M li, 1 M re.

R 02: 1 M li, 1 M re, 1 M li.

R 03: Die 1. M verdoppeln (= von vorne und hinten in die M einstecken und re M str.), 1 M re, 1 M li = 4 M.

R 04: [1 M re, 1 M li] 2x.

R 05: [1 M li, 1 M re] 2x.

R 06: [1 M li, 1 M re] 2x.

R 07: Die 1. M verdoppeln, 1 M li, 1 M re, 1 M li = 5 M.

R 08-09: [1 M re, 1 M li] 2x, 1 M re.

R 10: [1 M li, 1 M re] 2x, 1 M li.

R 11: Die 1. M verdoppeln, *1 M re, 1 M li; ab * fortl. wdh.
= 6 M.

R 12: 1 M re, 1 M li im Wechsel str.

R 13-14: 1 M li, 1 M re im Wechsel str.

Im Grundmuster weiter str. und wie vorher in der nächsten und jeder folgenden 4. R insgesamt 102x1 M zun.

Mit einer Rückr. enden = 108 M.

Nächste R: 7 M re, 2 M re zus.-str., [5 M re, 2 M re zus.-str.]
13x. 8 M re = 94 M.

Nächste R: Re M str.

Im Lochmuster mit Zunahmen gemäß Strickschrift weiterstr., die 1. – 24. R fortl. wdh., bis 119 M auf der Nadel sind, mit einer 1. R (Hinr.) enden.

Mit 3,5-mm-Nadeln noch 9 R kraus re str., dabei in der 4. und folgenden 4. R insgesamt 2x1 M zun. (die 1. M verdoppeln) = 121 M.

Alle M in einer Rückr. re abk.

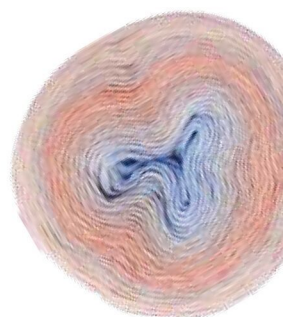
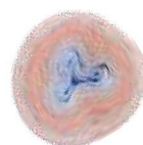
FERTIGSTELLEN

Das Tuch laut Größenangabe spannen und anfeuchten, trocknen lassen.

Rico Design GmbH, www.rico-design.com



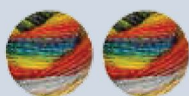
Lochmuster mit Zunahmen



Quergestrickter Cardigan

Dieses schöne Modell von Rellana wird in einem Stück quer gestrickt.

Schwierigkeitsgrad



Was wird benötigt?

- **RELLANA SHIVA**
(60 % Schurwolle, 40 % Polyacryl, Lauflänge: 200 g ≈ 700 m) Fb. 101, Gr. 36/38 600 g, (40/42) 600 g, {44/46} 600 g, [48/50] 800 g, >52/54< 800 g
- Rundstricknadel 4

Maschenprobe

10 x 10 cm = 22 M x 29 R



MUSTER

Grundmuster: gl re. HinR: re,

RückR: li

Perlmuster: 1 M re, 1 M li im Wechsel, auf der Rück-R versetzen

ANLEITUNG

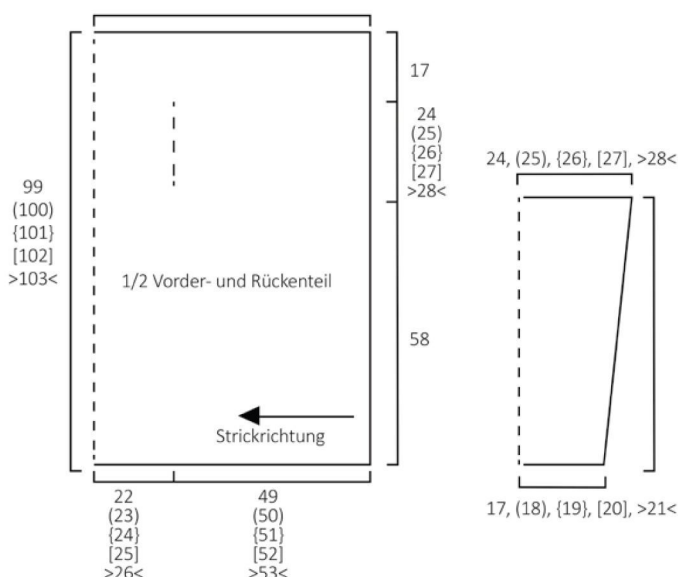
Der Cardigan wird in einem Stück quer gestr., angefangen am re. Vorderteil.

Mit Nadel Nr. 4 217, (219), {221}, [223], >224< M anschl und 11 R im Perlmuster str. Dann im Grundmuster weiter arb, dabei für die Seitenränder die ersten und letzten 9 M im Perlmuster weiter str. Nach 49, (50), {51}, [52], >53< cm ab Beginn das erste Armloch einarb. Dafür zunächst 9 M Seitenrand im Perlmuster, dann 38 M gl re str, die folg 52, (54), {56}, [58], >62< M für das Armloch abk, bis zum Seitenrand gl re, 9 M im Perlmuster. In der folg Rück-R weiter im Muster str., aber die abk M wieder neu anschl. Nach 22, (23), {24}, [25], >26< cm ist die hintere Mitte erreicht. Die Jacke gegengleich beenden.

Ärmel:

Aus dem Armloch insgesamt 104, (108), {112}, [116], >124< M aufnehmen und in Rd gl re str. Für die Ärmelschräge in jeder 20. R 8x 1 M beids abn. In ca. 52 cm Höhe 12 R im Perlmuster str. In ca. 55 cm oder nach Anprobe ist die Ärmellänge erreicht, alle M abk.

Rellana, www.rellana.de



Hersteller-Nachweis

Garnmanufaktur
NEXT Systems GmbH
Kleine Sackstraße 2
31249 Hohenhameln
www.garnmanufaktur.com

Langyarns Lang & Co. AG
Mühlehofstraße 9
CH-6260 Reiden
www.langyarns.com

Lana Grossa
Ingolstädter Str. 86
D-85080 Gaimersheim
www.lanagrossa.de

Fil Katia, S.A.
Av. Catalunya, s/n
ES - 08296 Castellbell i el Vilar (Barcelona)
www.katia.com

Schachenmayr MEZ GmbH
Hauptstraße 78
D-79336 Herbolzheim
www.schachenmayr.com

Hobbii A/S
Dortheavej 8-12 A
DK- 2400 København
www.hobbii.de

Online Garne
Online-Klaus-Koch GmbH
Rheinstraße 19
D-35260 Stadthallendorf
www.online-garne.de

Drops Design A/S
Jerikoveien 10 A,
NO-1067 Oslo
www.garnstudio.com

Rellana
Karin Reller e.K.
Zum Österreich 9
49179 Ostercappeln
www.rellana.de

Rico Design GmbH & Co. KG
Industriestr. 19-23
D-33034 Brakel
www.rico-design.de

Damenweste

Egal ob auf Shirt und Jeans, oder über ein schickes Kleid, diese Weste ist sowohl für den Alltag als auch für einen netten Abend ideal geeignet.



Design: © MEZ GmbH - Käthe Stöder | Fotos: © Schachenmayr

Zeichenerklärung:

- ☐ in Hinr 1 M rechts, in Rückr 1 M links
- ☐ in Hinr 1 M links, in Rückr 1 M rechts
- ☐ 1 Umschlag, in folgender Rückrunden Umschlag links stricken
- ☐ 2 M rechts zusammenstricken
- ☐ 2 M rechts überzogen zusammenstricken

MUSTER

Bündchenmuster:

Kraus rechts: In Hinr und Rückr rechte M stricken.

Ajourmuster:

Nach der Strickschrift stricken. Die Hinr von rechts nach links lesen.

In den Rückr die M stricken, wie sie erscheinen, Umschläge links stricken.

Den Rapport von 14 M stets wdh. Die 1. bis 8. R stets wdh.

Glatt rechts:

In Hinr rechte M stricken, in Rückr linke M stricken.

Glatt links:

In Hinr linke M stricken, in Rückr rechte M stricken.

Zunahmen:

1 M rechts verschränkt aus dem Querfaden stricken.



Schwierigkeitsgrad



Was wird benötigt?

• SCHACHENMAYR DINORA

(45 % Polyester, 36 % Viskose, 19 % Baumwolle, Lauflänge: 115 m ≈ 50 g) F. 00050 (nachtblau) 11, 12, 13, 14, 15 Knäuel

- Je 1 Rundstricknadel 4.00 mm und 4.5 mm, 80 cm lang
- 1 Rundstricknadel 4.00 mm, 120 cm lang
- Wollnadel

Größe

XS (32/34) / S (36/38) /
M (40/42) / L (44/46) /
XL (48/50)

Gesamtlänge: 98 cm

Maschenprobe

Ajourmuster: 19 M und 28 R
= 10 cm x 10 cm

ANLEITUNG

Die Angaben für die einzelnen Größen stehen von der kleinsten bis zur größten Größe in unterschiedlichen Farben hintereinander, jeweils durch Schrägstriche getrennt. Steht nur eine Angabe, gilt diese für alle Größen.

Rückenteil:

In Fb. Nachtblau 93/101/109/117/125 M mit Nadel 4.0 mm anschlagen und 4 cm im Bündchenmuster stricken. Weiter mit Nadel 4.5 mm in folgender Einteilung arbeiten:

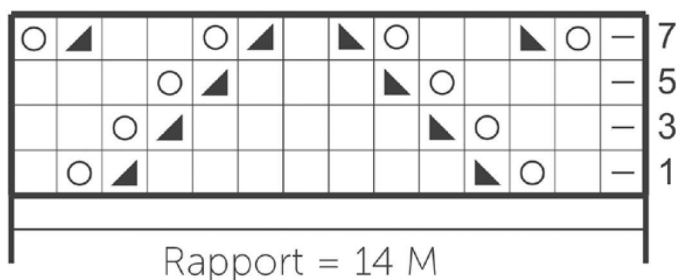
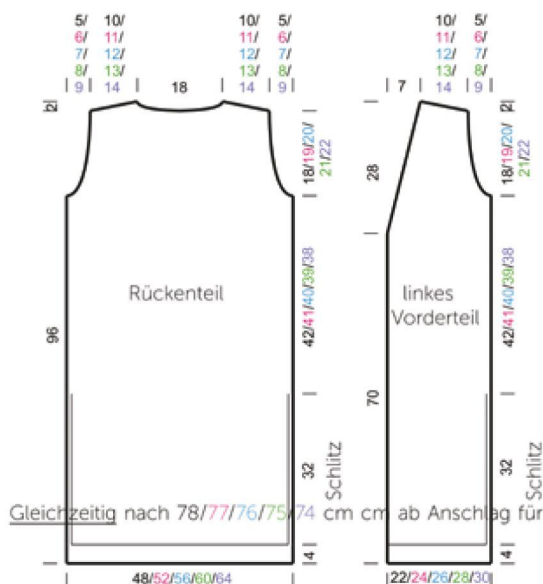
Randm, 2 M kraus rechts, 1/5/2/6/3 M glatt rechts, 6/6/7/7/8x den Rapport von 14 M arbeiten, 1 M glatt links, 1/5/2/6/3 M glatt rechts, 2 M kraus rechts, Randm.

Randm und 2 M kraus rechts beidseitig laufen für die Schlitzblende hoch. Nach 36 cm ab Anschlag beidseitig die kraus rechten M glatt rechts weiter stricken.

Nach 78/77/76/75/74 cm ab Anschlag für die Armausschnitte beidseitig 4/5/6/7/8 M abketten und in jeder 2. R beidseitig 5/6/7/8/9x 1 M abn = 75/79/83/87/91 M.

Nach 96 cm ab Anschlag für den Halsausschnitt die mittleren 25 M abketten und beide Seiten getrennt beenden, dabei am Halsausschnitttrand in jeder 2. R 1x 3 M und 1x 2 M abketten.

Gleichzeitig nach 96 cm ab Anschlag für die Schulterschrägung am äußeren Rand in jeder 2. R 2x 7 M und 1x 6 M/ 2x 7 M und 1x 8 M/ 3x 8 M/ 1x 8 M und 2x 9 M/ 2x 9 M und 1x 10 M abketten. Gesamtlänge = 98 cm.



Rapport = 14 M



Linkes Vorderteil:

In Fb. Nachtblau 44/48/52/56/60 M mit Nadel 4.0 mm anschlagen und 4 cm im Bündchenmuster stricken. Weiter mit Nadel 4.5 mm in folgender Einteilung arbeiten:

Randm, 2 M kraus rechts, 1/5/2/6/3 M glatt rechts, 2,5/2,5/3/3/3,5x den Rapport von 14 M arbeiten, 4 M glatt rechts, Randm. Randm und 2 M kraus rechts am rechten Arbeitsrand laufen für die Schlitzblende hoch. Nach 36 cm ab Anschlag die kraus rechten M glatt rechts weiter stricken.

Nach 70 cm ab Anschlag für den Halssausschnitt am linken Arbeitsrand 1 M neben der Randm abn und in jeder 4. R 14x 1 M abn.

Gleichzeitig nach 78/77/76/75/74 cm cm ab Anschlag für den Armausschnitt am rechten Arbeitsrand 4/5/6/7/8 M abketten und in jeder 2. R 5/6/7/8/9x 1 M abn.

Nach 96 cm ab Anschlag für die Schulterschrägung am rechten Arbeitsrand in jeder 2. R 2x 7 M und 1x 6 M/ 2x 7 M und 1x 8 M/3x 8 M/1x 8 M und 2x 9 M/2x 9 M und 1x 10 M abketten.

Gesamtlänge = 98 cm

Rechtes Vorderteil:

In Fb. Nachtblau 44/48/52/56/60 M mit Nadel 4.0 mm anschlagen und 4 cm im Bündchenmuster stricken. Weiter mit Nadel 4.5 mm in folgender Einteilung arbeiten:

Randm, 4 M glatt rechts, 2,5/2,5/3/3/3,5x den Rapport von 14 M arbeiten, 1/5/2/6/3 M glatt rechts, 2 M kraus rechts, Randm.

Randm und 2 M kraus rechts am linken Arbeitsrand laufen für die Schlitzblende hoch. Nach 36 cm ab Anschlag die kraus rechten M glatt rechts weiter stricken.

Nach 70 cm ab Anschlag für den Halssausschnitt am rechten Arbeitsrand 1 M neben der Randm abn und in jeder 4. R 14x 1 M abn. den Armausschnitt am linken Arbeitsrand 4/5/6/7/8 M abketten und in jeder 2. R 5/6/7/8/9x 1 M abn.

Nach 96 cm ab Anschlag für die Schulterschrägung am linken Arbeitsrand in jeder 2. R 2x 7 M und 1x 6 M/ 2x 7 M und 1x 8 M/3x 8 M/1x 8 M und 2x 9 M/2x 9 M und 1x 10 M abketten. Gesamtlänge = 98 cm

FERTIGSTELLEN

Die Teile spannen, anfeuchten und trocknen lassen.

Die Schulternähte und die Seitennähte schließen, dabei beidseitig einen Schlitz von 36 cm ab unterer Kante offen lassen.

Vordere Blende:

Aus den vorderen Kanten bis zur Hälfte vom hinteren Halssausschnitt je 280 M mit Nadel 4.0 mm aufnehmen und 4 cm im Bündchenmuster stricken. Dann die M locker rechts abketten. Die Blendennaht in der hinteren Mitte schließen. Mit der Wollnadel alle Fäden vernähen.

MEZ GmbH, www.schachenmayr.com



Kinderponcho



Klassisch und mit sanften Farbverläufen. Ein einfaches Modell, perfekt für Anfänger geeignet.

Schwierigkeitsgrad



Was wird benötigt?

• HOBBI TWISTER

(55 % Baumwolle, 45 % Acryl; Lauflänge: 250 g ≈ 1000 m) Fb. Dahlia (32), Verbrauch ca. 115 g (140 g) 160 g (185 g)

• Häkelnadel Nr. 4

Größe

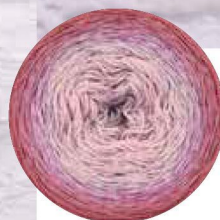
3/4 (5/6) 7/8 (9/10) Jahre

Länge mittig vorne 32 (36) 40 (44) cm

Von der Anschlagskante bis zur Ärmelkante 21 (23,5) 26 (28,5) cm

Maschenprobe

10 x 10 cm = 21 M x 13 R



Design & Fotos: Hobbii

Besondere Abkürzungen:

RDStbh: Relief-Doppelstäbchen von hinten

Lm-Bg: Luftmaschen-Bogen

HINWEIS

Die Größen sind Richtwerte, und da Kinder unterschiedlich sind, empfehlen wir, nach Runde 9 den Halsausschnitt an Ihrem Kind nachzumessen. Der Poncho hat einen tiefen Halsausschnitt. Dieser lässt sich jedoch verkleinern, indem man sich an den kleineren Größen orientiert. Dieser Poncho ist ein kurzes Modell. Möchte man eine längere Version, werden ein paar zusätzliche Runden gehäkelt.

ANLEITUNG

Rd 01: 94 (98) 106 (110) Lftm anschlagen und mit 1 Km zum Ring schließen. 1 Lftm anschlagen und fM bis Runde endende häkeln. Die Runde mit 1 Km beenden.

Rd 02: 3 Lftm anschlagen (ersetzen das 1. Stb). 1 Stb, 2 Lftm und 2 Stb in dieselbe M häkeln. 1 Stb in die nächsten 46 (48) 52 (54) M häkeln. In die nächste M "2 Stb, 2 Lftm, 2 Stb" häkeln. 1 Stb in die letzten 46 (48) 52 (54) M häkeln. Die Runde mit 1 Km beenden.

Rd 03: Km bis zum Lftm-Zwischenraum häkeln. 3 Lftm anschlagen (ersetzen das 1. Stb). 1 Stb, 2 Lftm und 2 Stb in den Lftm-Zwischenraum häkeln. 1 Stb in die nächsten 50 (52) 56 (58) M häkeln. In den Lftm-Zwischenraum "2 Stb, 2 Lftm, 2 Stb" häkeln. 1 Stb in die letzten 50 (52) 56 (58) M häkeln. Die Runde mit 1 Km beenden.

Rd 04: Km bis zum Lftm-Zwischenraum häkeln. 3 Lftm anschlagen (ersetzen das 1. Stb). 1 Stb, 2 Lftm und 2 Stb in den Lftm-Zwischenraum häkeln. "2 Stb zwischen die nächsten 2 Stb häkeln, 1 M überspringen". Wiederholen Sie von " bis " insgesamt 27 (28) 30 (31) Mal. "2 Stb, 2 Lftm, 2 Stb" in den Lftm-Zwischenraum häkeln.

"2 Stb zwischen die nächsten 2 Stb häkeln, 1 M überspringen". Wiederholen Sie von " bis " insgesamt 27 (28) 30 (31) Mal. Die Runde mit 1 Km beenden.

Rd 05: Km bis zum Lftm-Zwischenraum häkeln. 3 Lftm anschlagen (ersetzen das 1. Stb). 1 Stb, 2 Lftm und 2 Stb in den Lftm-Zwischenraum häkeln. "2 Stb zwischen den 2 Stb der vorherigen Runde häkeln." Wiederholen Sie von " bis " insgesamt 29 (30) 32 (33) Mal. "2 Stb, 2 Lftm, 2 Stb" in den Lftm-Zwischenraum häkeln. "2 Stb zwischen den 2 Stb der vorherigen Runde häkeln." Wiederholen Sie von " bis " insgesamt 29 (30) 32 (33) Mal. Die Runde mit 1 Km beenden.

Rd 06: Km bis zum Lftm-Zwischenraum häkeln. 3 Lftm anschlagen (ersetzen das 1. Stb). 1 Stb, 2 Lftm und 2 Stb in den Lftm-Zwischenraum häkeln. "2 Stb zwischen den 2 Stb der vorherigen Runde häkeln." Wiederholen Sie von " bis " insgesamt 31 (32) 34 (35) Mal. "2 Stb, 2 Lftm, 2 Stb" in den Lftm-Zwischenraum häkeln. "2 Stb zwischen den 2 Stb der vorherigen Runde häkeln." Wiederholen Sie von " bis " insgesamt 31 (32) 34 (35) Mal. Die Runde mit 1 Km beenden.

Rd 07: Km bis zum Lftm-Zwischenraum häkeln. 3 Lftm anschlagen (ersetzen das 1. Stb). 1 Stb, 2 Lftm und 2 Stb in den Lftm-Zwischenraum häkeln. "2 Stb zwischen den 2 Stb der vorherigen Runde häkeln." Wiederholen Sie von " bis " insgesamt 33 (34) 36 (37) Mal. "2 Stb, 2 Lftm, 2 Stb" in den Lftm-Zwischenraum häkeln. "2 Stb zwischen den 2 Stb der vorherigen Runde häkeln." Wiederholen Sie von " bis " insgesamt 33 (34) 36 (37) Mal. Die Runde mit 1 Km beenden.

Rd 08: Km bis zum Lftm-Zwischenraum häkeln. 3 Lftm anschlagen (ersetzen das 1. Stb). 1 Stb, 2 Lftm und 2 Stb in den Lftm-Zwischenraum häkeln. RDStbh um die nächsten 70 (72) 76 (78) M häkeln. "2 Stb, 2 Lftm, 2 Stb" in den

Lftm-Zwischenraum häkeln. RDStbh um die nächsten 70 (72) 76 (78) M häkeln. Die Runde mit 1 Km beenden.

Rd 09: Km bis zum Lftm-Zwischenraum häkeln. 3 Lftm anschlagen (ersetzen das 1. Stb). 1 Stb, 2 Lftm und 2 Stb in den Lftm-Zwischenraum häkeln. RDStbh um die nächsten 74 (76) 80 (82) M häkeln. "2 Stb, 2 Lftm, 2 Stb" in den Lftm-Zwischenraum häkeln. RDStbh um die nächsten 74 (76) 80 (82) M häkeln. Die Runde mit 1 Km beenden.

Fortan wie folgt häkeln:

Größe 3/4 Jahre: Wiederholen Sie Runde 4-9 insgesamt 4-mal.

Größe 5/6 Jahre: Wiederholen Sie Runde 4-9 insgesamt 4-mal. Wiederholen Sie Runde 4-6 ein weiteres Mal.

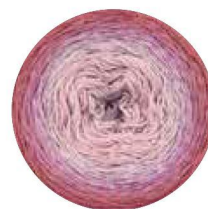
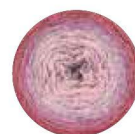
Größe 7/8 Jahre: Wiederholen Sie Runde 4-9 insgesamt 5-mal.

Größe 9/10 Jahre: Wiederholen Sie Runde 4-9 insgesamt 5-mal. Wiederholen Sie Runde 4-6 ein weiteres Mal.

FERTIGSTELLEN

1 Lftm anschlagen und 1 Runde fM häkeln. In den Spitzen werden jeweils 3 fM gehäkelt. Die Runde mit 1 Km beenden. Den Faden abschneiden und Fadenenden vernähen.

Hobbii, www.hobbii.de







Oversize-Shirt

Für den Alltag, für kleine Abendspaziergänge oder im Urlaub, dieses Oversize-Shirt passt zu allem und muss immer mit dabei sein.

MUSTER

Lochmuster 1:

1. R.: * 2 M. li. zusammenstr., 1 Umschlag *, von * bis * wiederholen und die R. mit 2 M. li. beenden.

2. R.: Alle M. und die Umschläge re. str.

ANLEITUNG

RÜCKENTEIL

Hinweis: Es wird am Halsausschnitt und mit dem Garnabschnitt in Fb. Rotorange begonnen. Wenn das 1. Knäuel beendet ist, das 2. Knäuel mit dem Garnabschnitt in Fb. Pistaziengrün beginnen.

Halsausschnitt:

80 M. **anschlagen** und kraus re. str.
Ab der 3. R. beidseitig, nach der ersten M. und vor der letzten M., in allen R., sowohl in der Hin- als auch in der Rückr., 8-mal 1 M. **zunehmen**.

Das ergibt 96 M.

Schultern und Ärmel :

Beidseitig, nach den ersten 4 M. und vor den letzten 4 M., in jeder Hinr. 13-mal 1 M. zunehmen und wie folgt weiterstr.:

2 R. = die ersten und letzten 5 M. kraus re. und die mittl. M. glatt li. str.

2 R. = die ersten und letzten 5 M. kraus re. und die mittl. M. Lochmuster 1 str.

Danach 9 M. Lochmuster 2 (gemäß Strickschrift A), die mittl. M. glatt li., 9 M. Lochmuster 3 (gemäß Strickschrift B) str.

Das ergibt 122 M.

Armausschnitte:

In 32 cm Gesamthöhe beidseitig, am Anfang jeder R., 1-mal 17 M. **abketten**. Es bleiben 88 M.

Wie folgt weiterstr.:

9 M. Lochmuster 2 (gemäß Strickschrift A), 70 M. glatt li., 9 M. Lochmuster 3 (gemäß Strickschrift B).

In 22 cm Höhe, ab dem Anfang der Armausschnitte gemessen, mit allen M. 12 R. kraus re. str. und dann alle M. abketten.

VORDERTEIL

Wie das Rückenteil str.

FERTIGSTELLEN

Alle Nähte werden mit Matratzenstich **genäht**.

Die Schultern nähen, die mittl. 25 cm für den Halsausschnitt **offen lassen**.

Die Seitenränder der Ärmel sowie des Rücken- und Vorderteils **nähen, außer** die letzten 10 cm (= Unterkante des Pullovers).

Fil Katia S.A., www.katia.com

Schwierigkeitsgrad



Was wird benötigt?

- **KATIA PURE DEGRADÉ**
(100 % Pima-Baumwolle, Lauflänge: 100 g ≈ 200 m)
Fb. 204, ca. 4 Knäuel
- Stricknadeln Nr. 4

Größe

Einheitsgröße (36-38-40)

Maschenprobe

Glatt li., Ndln. Nr. 4 10 x 10 cm
= 16 M. und 23 R.

Strickschriften A und B

=	U	-	-	-	-	-	-	-	3	1	R
=	U	-	-	-	-	-	-	-	1	1	R
-	-	-	-	-	-	-	-	U	=	3	R
-	-	-	-	-	-	-	-	U	=	1	R

In den geraden R. die M. so str. wie sie erscheinen, außer die Umschläge, die li. gestr. werden.
R - Wiederholen



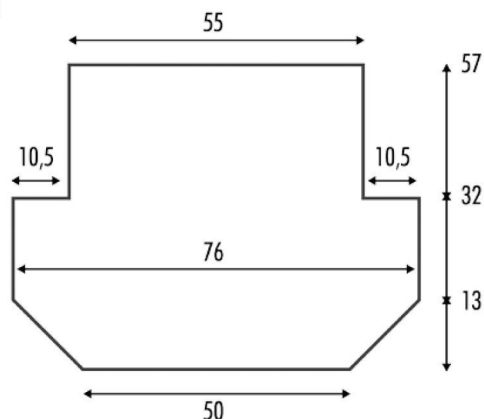
Zeichenerklärung:

= 1 M. re.

- 1 M. li.

U = 1 Umschlag

= = 2 M. li. zusammenstr.



Pullunder

Bunte Farben, kombiniert mit einem schrägen Würfelmuster.



Design & Fotos: Langyarns

Schwierigkeitsgrad



Was wird benötigt?

- **LANGYARNS** Paradise (78 % Baumwolle, 22 % Viskose; Lauflänge: 100 g ≈ 310 m) Fb. Rosa-Lila-Orange (1109.0009), ca. 4-5 Knl.
- Stricknadel Nr. 3.5 und 4
- 1 kurze Rundstricknadel Nr. 3.5

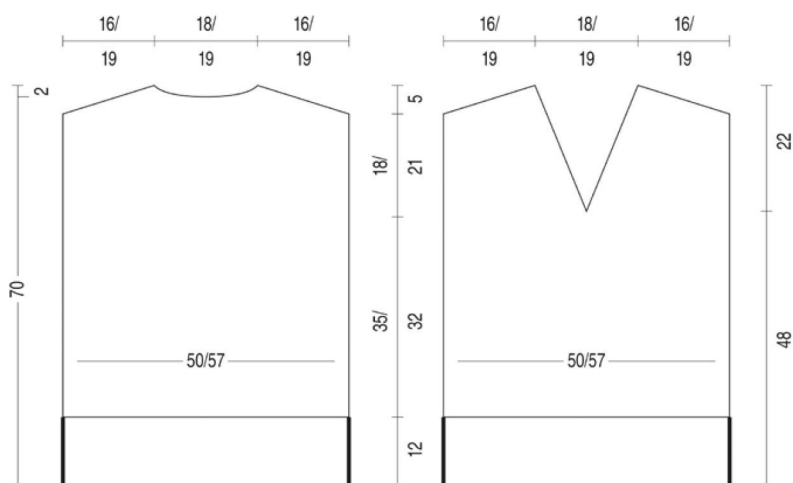
Größe

S - M / L - XL

Modellmaße: Oberweite: 100/114 cm; Länge: 70 cm

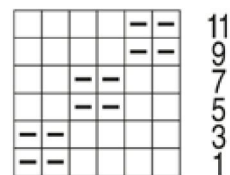
Maschenprobe

Muster II, N Nr 4: 24 M = 10 cm breit. 34 R = 10 cm hoch.



□ = 1 M re

▬ = 1 M li



Rapport 6 M /

MUSTER

Muster I: N Nr 4 + 3½: 1 M re, 1 M li.

Muster II: N Nr 4: Schräges Würfelmuster, M-Zahl teilbar durch 6 + 2 Rdm. Gemäß Strickschrift.

Das Schema zeigt die R der Vorders. In den Rückr die M str, wie sie erscheinen. Die 1. – 12. R stets wdh.

TIPP

Teile, die Viskose enthalten, in der Länge eher knapp arb, sie hängen sich beim Tragen etwas aus, d.h. sie wachsen in die Länge.

ANLEITUNG

Rückenteil:

Anschl 122/140 M mit N Nr 4. In folg Mustereinteilung str: 1 Rdm, 6 M Muster I, dabei mit 1 M re beginnen, 108/126 M Muster II, 6 M Muster I, dabei mit 1 M li beginnen, 1 Rdm. Bei 12 cm ab Anschl über alle M im Muster II weiterstr.

Armausschnitte:

Bei 47/44 cm ab Anschl wieder in der Mustereinteilung str, beids eine Bezeichnung anbringen und gerade weiterstr.

Schultern:

Bei 18/21 cm ab Bezeichnung beids jede 2. R 10x 4 M / 2x 4 M + 8x 5 M abk.

Halsausschnitt:

Bei 68 cm ab Anschl die mittleren 36/38 M abk und beids davon jede 2. R noch 1x 2 M und 1x 1 M stufenlos abk.

Vorderteil:

Wie am Rückenteil str. V-Ausschnitt: Bei 48 cm ab Anschl die Arb in der Mitte teilen. Anschließend für die Ausschnittsschrägung abw jede 2. + 4. R 21x/22x 1 M abk. Die Schultern in gleicher Höhe und wie am Rückenteil schrägen.

FERTIGSTELLEN

Nähte schließen, dabei die Seitenkanten für den Schlitz 12 cm offen lassen.

V-Ausschnittborte: Mit der Rundstrick-N 162/164 M auffassen (Vorderteil = je 57 M + 1 Mittel-M, Rückenteil = 47/49 M). Im Muster I in Rd str, dabei das Muster so einteilen, dass sich in der Mitte des Vorderteils 1 M re befindet. Nun in jeder Rd (auch in der Abk-Rd) stets die M vor der Mittel-M und die Mittel-M zus re abh, die folg M re str und die abgeh M über die gestr M ziehen. Bei 3 cm Bortenhöhe alle M locker dem Muster entsprechend abk.

Langyarns, www.langyarns.com





Schal "Silky Lace"

Für alle Seidenliebhaber.



Schwierigkeitsgrad



Was wird benötigt?

- **KATIA SILKY LACE** (80 % Schurwolle, 20 % Seide; Lauflänge: 50 g ≈ 260 m) Fb. 170, ca. 4 Knäuel
- Häkelnadel, Nr. 3.5 mm

Größe

ca. 46 cm breit x 200 cm lang

Maschenprobe

Die Maße beziehen sich auf die übergebügelte Maschenprobe.

Fantasiemuster, Häkelndl. Nr. 3.5 mm 10 x 10 cm = 3 1/2 Motive und 7 R.

MUSTER

Fantasiemuster (siehe Häkelschrift A)

ANLEITUNG

103 Luftm. anschlagen und Fantasiemuster gemäß Häkelschrift A arb.

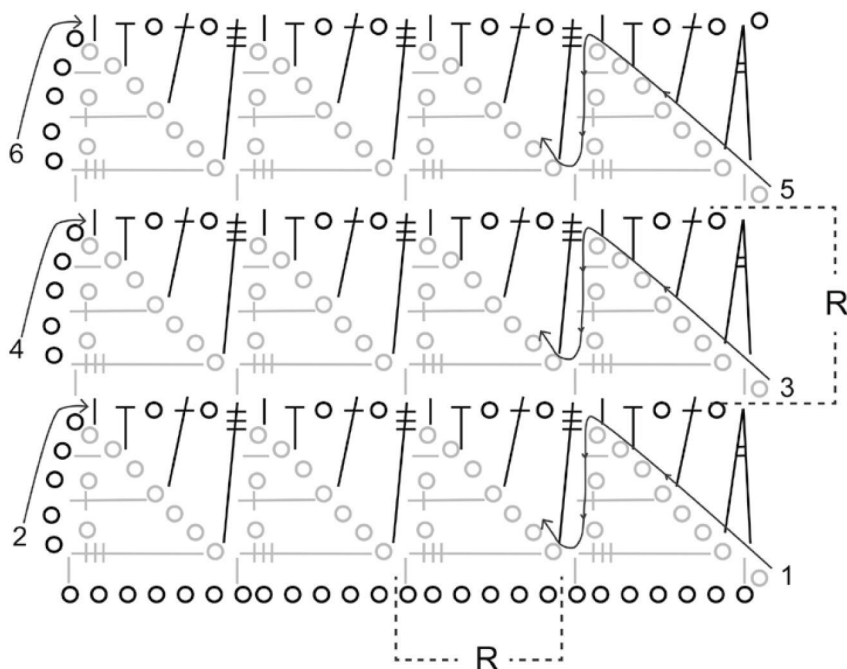
In 200 cm Gesamthöhe eine R. feste M. arb., den Faden abschneiden und vernähen.

Fil Katia S.A., www.katia.com

Zeichenerklärung:

- = 1 Luftm.
- | = 1 feste M.
- ⊥ = 1 Stäbchen
- ≡ = 1 Dreifachstäbchen
- △ = 2 Dreifachstäbchen zusammen abmaschen
- ⊥ = 1 halbes Stäbchen

Häkelschrift A



R – Wiederholen

NEU
im Zeitschriftenhandel



AUSGABE
37/23
6,90 €



Partner Medien Verlags- und Beteiligungs GmbH

Hefte bestellen unter
www.partnermedienverlag.de/shop

Schultertuch "Hidden Flowers"

Erkennen Sie die versteckten Blumen in diesem wunderschönen Fantasiemuster?



Design & Fotos: Langyarns

Schwierigkeitsgrad



Was wird benötigt?

- **LANGYARNS** Paradise (78 % Baumwolle, 22 % Viskose; Lauflänge: 100 g ≈ 310 m) Fb. Camel-Jeans-Rosa (1109.0039)
- Stricknadeln, Nr. 4

Größe

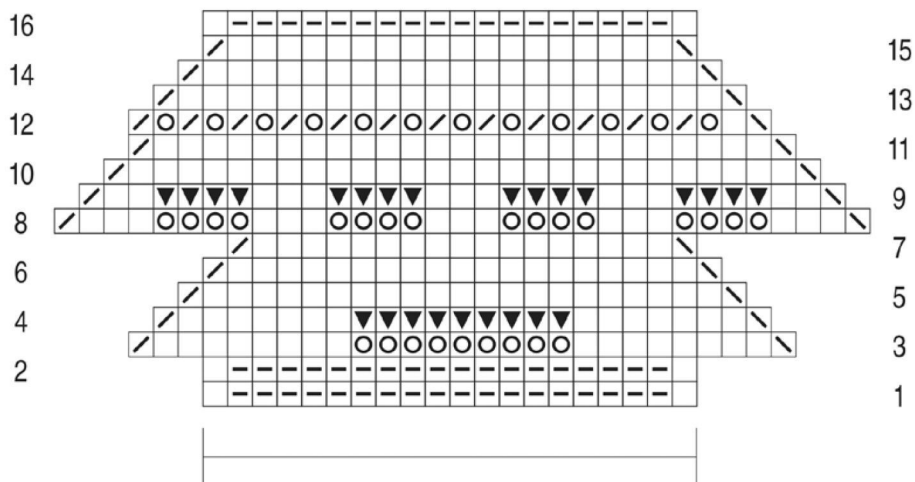
ca. 58 x 168 cm

Maschenprobe

Muster I, N Nr 4: 24 M = 10 cm breit. 24 R = 10 cm hoch.



- Zeichenerklärung:
- ☐ = 1 M Vorders re, Rückts li
 - ☐ = 1 M Vorders li, Rückts re
 - ☐ = 1 U
 - ☐ = Vorders: 2 M re zus-str,
Rückts: 2 M li zus-str
 - ☐ = Vorders: 1 übz Abn (1 M abh,
1 M re str und die abgeh M über
die gestr M ziehen),
Rückts: 2 M li verschr zus-str
 - ☐ = Vorders re verschr,
Rückts li verschr



Rapport 20 M

MUSTER

Muster I: N Nr 4: Fantasiemuster, M-Zahl teilbar durch 20 + 2 Rdm. Gemäß Strickschrift. Das Schema zeigt die R der Vorder- und Rückts. Die 1. – 16. R stets wdh.

ANLEITUNG

Anschlag 142 M mit N Nr 4. Im Muster I str. Bei ca. 168 cm ab Anschl (nach einer 1. Rapport-R) alle M abk, dabei re M str.

Langyarns, www.langyarns.com



- Über 12.000 Artikel zum Stricken, Häkeln & Handarbeiten sowie regelmäßig attraktive Sonderangebote.
- 400 Garne in mehr als 3.000 Colorits.
- Über 1.000 Strick- & Häkelanleitungen.
- Anleitungs-Flatrate für nur € 9,95/Jahr.


Junghans-Wolle
www.junghanswolle.de
 Telefon: 0241-109 271



Häkelbluse

Häkeln Sie diese Bluse in Ihren Lieblingsfarben und kombinieren Sie jede Farbe unterschiedlich.



ANLEITUNG

AUSSCHNITT

Rd 01: Wir beginnen 124 Lm. Verbinden Sie die Enden mit einem Km.

Rd 02: 3 Lm, 1 Stb in jedem Stich um Kettm mit dem 3. Stb der Start Lm.

Rd 03: 3 Lm, 1 Stb in vMg und 1 Stb in hMg in die nächste M. Wiederholen Sie diesen Vorgang bis zum Ende der Runde. Km ins erstes Stb.

Rd 04-06: Runde 3 wiederholen.

ÄRMEL

Rd 01: 2 Lm, 1 Stb in dieselbe M, 2 Stb, 1 Lm, 1 M überspringen, 3 Stb, 1 Lm, 1 M überspringen, 5 Stb, 1 Lm, 1 M überspringen, 3 Stb, 1 Lm, 1 M überspringen, zun.

- Weiter mit dem Ärmel [1 Lm, 1 M überspringen, 3 Stb, 1 Lm, 1 M überspringen, 5 Stb] 2-mal, 1 Lm, 1 M überspringen, 3 Stb, 1 Lm, 1 M überspringen, zun.

- **Vorderseite:** [1 Lm, 1 M überspringen, 3 Stb, 1 Lm, 1 M überspringen, 5 Stb] 3-mal, 1 Lm, 1 M überspringen, 3 Stb, 1 Lm, 1 M überspringen, zun.

- **2. Ärmel:** [1 Lm, 1 M überspringen, 3 Stb, 1 Lm, 1 M überspringen, 5 Stb] 2-mal, 1 Lm, 1 M überspringen, 3 Stb, 1 Lm, 1 M überspringen, zun.

- **Die Rückseite vervollständigen:** 1 Lm, 1 M überspringen, 3 Stb, 1 Lm, 1 M überspringen, 5 Stb, 1 Lm, 1 M überspringen, 3 Stb, 1 Lm, 1 M überspringen, 2 Stb. Kettm in das erste Stb.

Rd 02: 2 Lm, 1 Stb in dieselbe M, 1 Stb, 1 Lm, 1 M überspringen, 5 Stb, 1 Lm, 1 M überspringen, 3 Stb, 1 Lm, 1 M überspringen, 5 Stb, zun.

- **Ärmel:** [1 Lm, 1 M überspringen, 5 Stb, 1 Lm, 1 M überspringen, 3 Stb] 2-mal, 1 Lm, 1 M überspringen, 5 Stb, 1 Lm, 1 M überspringen, zun.

- **Vorderseite:** [1 Lm, 1 M überspringen, 5 Stb, 1 Lm, 1 M überspringen, 3 Stb] 3-mal, 1 Lm, 1 M überspringen, 5 Stb, 1 Lm, 1 M überspringen, zun.

- **Ärmel:** [1 Lm, 1 M überspringen, 5 Stb, 1 Lm, 1 M überspringen, 3 Stb] 2-mal, 1 Lm, 1 M überspringen, 5 Stb, 1 Lm, 1 M überspringen, zun.

- **Vervollständigen Sie den Rücken:** 1 Lm, 1 M überspringen, 5 Stb, 1 Lm, 1 M überspringen, 3 Stb, 1 Lm, 1 M überspringen, 5 Stb, 1 Lm, 1 M überspringen, 1 Stb. Kettm in das erste Stb.

Rd 03: 2 Lm, 1 Stb in dieselbe M, 1 Lm, 1 M überspringen, 7 Stb, 1 Lm, 1 M überspringen, 1 Stb, 1 Lm, 1 M überspringen, 7 Stb, 1 Lm, 1 M überspringen, zun.

- **Ärmel:** 1 Lm, 1 M überspringen [7 M, 1 Lm, 1 M überspringen, 1 fM, 1 Lm, 1 M überspringen] 2-mal, 7 fM, 1 Lm, zun.

- **Vorderseite:** 1 Lm, 1 M überspringen, [7 Stb, 1 Lm, 1 M überspringen, 1 Stb, 1 Lm, 1 M überspringen] 3-mal, 7 Stb, 1 Lm, zun

- **Ärmel:** 1 Lm, 1 M überspringen, [7 M, 1 Lm, 1 M überspringen, 1 fM, 1 Lm, 1 M überspringen]

Schwierigkeitsgrad



Was wird benötigt?

- **LOOP'NCRAFT SOFT CAKE**
(50 % Baumwolle, 50 % Acryl; Lauflänge: 250 g ≈ 1000 m) Fb. Ombre,
1 Knäuel
- Häkelnadel, 3 mm

Größe

S/M



- 2-mal, 7 M, 1 Lm, zun.

- **Komplette Rückseite:** 1 Lm, 1 M überspringen, 7 Stb, 1 Lm, 1 M überspringen, 1 Stb, 1 Lm, 1 M überspringen, 7 Stb, 1 Lm, 1 M überspringen. Kettm in das erste Stb.

Rd 04: Mit einer Kettm in den letzten 1-Lm-Bogen zurückgehen und die Runde von dort beginnen. 2 Lm, 1 Stb in dieselbe M, [1 Lm, 1 M überspringen, 9 Stb] 2-mal, 1 Lm, 1 M überspringen, zun

- **Ärmel:** [1 Lm, 1 M überspringen, 9 fM] 3-mal, 1 Lm, 1 M überspringen, zun.

- **Vorderseite:** [1 Lm, 1 M überspringen, 9 fM] 3-mal, 1 Lm, 1 M überspringen, zun.

- **Ärmel:** [1 Lm, 1 M überspringen, 9 fM] 3-mal, 1 Lm, 1 M überspringen, zun.

- **Kompletter Rücken:** 1 Lm, 1 M überspringen, 9 fM, 1 Lm, 1 M überspringen, 8 fM. Kettm in das erste Stb.

Rd 05: Km bis zur 1. Lm-Zwischenraum. Beginnen Sie die Runde von hier aus 2 Lm, 1 Stb in dieselbe M, 1 Lm, 1 M überspringen, [7 Stb, 1 Lm, 1 M überspringen, 1 Stb, 1 Lm, 1 M überspringen] 2-mal, zun.

- **Ärmel:** [1 Lm, 1 M überspringen, 1 fM, 1 Lm, 1 M überspringen, 7 fM] 3-mal, 1 Lm, 1 M überspringen, 1 fM, 1 Lm, 1 M überspringen, zun.

- **Vorderseite:** [1 Lm, 1 M überspringen, 1 fM, 1 Lm, 1 M überspringen, 7 fM] 4-mal, 1 Lm, 1 M überspringen, 1 fM, 1 Lm, 1 M überspringen, zun.

- **Ärmel:** [1 Lm, 1 M überspringen, 1 fM, 1 Lm, 1 M überspringen, 7 fM] 3-mal, 1 Lm, 1 M überspringen, 1 fM, 1 Lm, 1 M überspringen, zun.

- **Kompletter Rücken:** [1 Lm, 1 M überspringen, 1 Stb, 1 Lm, 1 M überspringen, 7 Stb] 2-mal, 1 Lm, 1 M überspringen, Kettm in das erste Stb.



Rd 06: Rücken: 2 Lm, 1 Stb in dieselbe M, 1 Stb in die nächste, 1 Lm, 1 M überspringen, [1 Stb in die nächsten 5, 1 Lm, 1 M überspringen, 1 Stb in die nächsten 3 M] x 2-mal, 1 Lm, 1 M überspringen, Ecke einschl.

- **Ärmel:** 1 Lm, 1 M überspringen, [1 Stb in die nächsten 3 M, 1 Lm, 1 M überspringen, 1 Stb in die nächsten 5 M, 1 Lm, 1 M überspringen] 3-mal, 1 Stb in die nächsten 3 M, 1 Lm, 1 M überspringen, zun Ecke.

- **Vorderseite:** 1 Lm, 1 M überspringen, [1 Stb in die nächsten 3 M, 1 Lm, 1 M überspringen, 1 Stb in die nächsten 5 M, 1 Lm, 1 M überspringen] 4-mal, 1 Stb in die nächsten 3 M, 1 Lm, 1 M überspringen, zun Ecke.

- **2. Ärmel:** 1 Lm, 1 M überspringen, [1 Stb in die nächsten 3 M, 1 Lm, 1 M überspringen, 1 Stb in die nächsten 5 M, 1 Lm, 1 M überspringen] 3-mal, 1 Stb in die nächsten 3 M, 1 Lm, 1 M überspringen, zun Ecke.

- **Hinten abschließen:** 1 Lm, 1 M überspringen, [1 Stb in die nächsten 3 M, 1 Lm, 1 M überspringen, 1 Stb in die nächsten 5 M] 2-mal, 1 Lm überspringen, 1 Stb in die nächsten und verbinden.

Rd 07: Hinten: 2 Lm, 1 Stb in die gleiche M, 1 Stb in die nächsten 2, 1 Lm, 1 M überspringen, [1 Stb in die nächsten 3, 1 Lm, 1 M überspringen, 1 Stb in die nächsten 5, 1 Lm, 1 M überspringen] 2-mal, zun.

- **Ärmel:** 1 Lm, 1 M überspringen, [1 Stb in die nächsten 5 M, 1 Lm, 1 M überspringen, 1 Stb in die nächsten 3 M, 1 Lm, 1 M überspringen] 3-mal, 1 Stb in die nächsten 5 M, 1 Lm, 1 M überspringen, zun.

- **Vorderseite:** 1 Lm, 1 M überspringen, [1 Stb in die nächsten 5 M, 1 Lm, 1 M überspringen, 1 Stb in die nächsten 3 M, 1 Lm, 1 M überspringen] 4-mal, 1 Stb in die nächsten 5 M, 1 Lm, 1 M überspringen, zun.

- **2. Ärmel:** 1 Lm, 1 M überspringen, [1 Stb in die nächsten 5 M, 1 Lm, 1 M überspringen, 1 Stb in die nächsten 3 M, 1 Lm, 1 M überspringen] 3-mal, 1 Stb in die nächsten 5 M, 1 Lm, 1 M überspringen, zun.

- **Abschluss Rückseite:** 1 Lm, 1 M überspringen, [1 Stb in die nächsten 5 M, 1 Lm, 1 Stb überspringen, 1 Stb in die nächsten 3, 1 Lm, 1 M überspringen] x 2-mal, 1 Stb in die nächsten 2 M und mit einer Km verbinden.

Rd 08: Hinten; 2 Lm, 1 Stb in dieselbe M, 1 Stb in die nächsten 3 M, 1 Lm, 1 M überspringen, [1 Stb in die nächste M, 1 Lm, 1 M überspringen, 1 Stb in die nächsten 7 M, 1 Lm, 1 M überspringen] 2-mal, zun.

- **Ärmel:** 1 Lm, 1 M überspringen, [1 Stb in die nächsten 7 M, 1 Lm, 1 M überspringen, 1 Stb in die nächsten M, 1 Lm, 1 M überspringen] 3-mal, 1 Stb in die nächsten 7 M, 1 Lm, 1 M überspringen, zun.

- **Vorderseite:** 1 Lm, 1 M überspringen, [1 Stb in die nächsten 7 M, 1 Lm, 1 M überspringen, 1 Stb in die nächsten M, 1 Lm, 1 M überspringen] 4-mal, 1 Stb in die nächsten 7 M, 1 Lm, 1 M überspringen, zun.

- **2. Ärmel:** 1 Lm, 1 M überspringen, [1 Stb in die nächsten 7, 1 Lm, 1 M überspringen, 1 Stb in die nächsten M, 1 Lm, 1 M überspringen] 3-mal, 1 Stb in die nächsten 7 M, 1 Lm, 1 M überspringen, zun.

- **Abschluss Rückseite:** 1 Lm, 1 M überspringen, [1 Stb in die nächsten 7 M, 1 Lm, 1 M überspringen, 1 Stb in die nächsten M, 1 Lm, 1 M überspringen] 2-mal, 1 Stb in die nächsten 3 M und mit einer Kettm verbinden.

Rd 09: 2 Lm (2 Lm am Anfang jeder Runde zählen nicht als Masche) 1 Stb in dieselbe M, 1 Stb in die nächsten 4 M, 1 Lm, 1 M überspringen, 1 Stb in die nächsten 9 M, 1 Lm, 1 M überspringen, inkl. die nächsten M (1 Stb, 2 Lm, 1 Stb).

- Mit dem 1. Ärmel fortfahren [1 Lm, 1 M überspringen, 9 fM] 2-mal, 1 Lm, 1 M überspringen, aufnehmen.

- **Vorderseite:** [1 Lm, 1 M überspringen, 9 Stb] 3-mal, 1 Lm überspringen, zun.

- **2. Ärmel:** [1 Lm, 1 M überspringen, 9 Stb] 2-mal, 1 Lm, 1 M überspringen, aufnehmen.

- **Kompletter Rücken:** 1 Lm, 1 M überspringen, 9 Stb, 1 Lm, 1 M überspringen, 4 Stb, Kettm mit dem ersten Stb.

- Am Ende der Runde haben Sie 3 Sätze mit 9 M auf der Vorder- und Rückseite und 2 Sätze mit 9 M an den Ärmeln.

Rd 10: 2 Lm, 1 fM in dieselbe M, 1 fM in die nächsten 3 M, 1 Lm, 1 Lm überspringen, 1 fM, 1 Lm, 1 M überspringen, 7 fM, 1 Lm, 1 M überspringen, 1 fM, 1 Lm, 1 M überspringen, zun.

- **Mit dem Ärmel fortfahren** [1 Lm, 1 M überspringen, 1 Stb, 1 Lm, 1 M überspringen, 7 Stb] 2-mal, 1 Lm, 1 M überspringen, 1 Stb, 1 Lm, 1 M überspringen, aufnehmen.

- **Nun die Vorderseite:** 1 Lm, 1 M überspringen, 1 Stb, 1 Lm, 1 M überspringen, 7 Stb] 3-mal, 1 Lm, 1 M überspringen, 1 Stb, 1 Lm, 1 M überspringen, zun.

- Wiederholen Sie das Muster für den Ärmel: [1 Lm, 1 M überspringen, 1 fM, 1 Lm, 1 M überspringen, 7 fM] 2-mal, 1 Lm, 1 M überspringen, 1 fM, 1 Lm, 1 M überspringen, zun.

- **Nun die Rückseite fertigstellen:** 1 Lm, 1 M überspringen, 1 Stb, 1 Lm, 1 M überspringen, 7 Stb, 1 Lm, 1 M überspringen, 1 Stb, 1 Lm, 1 M überspringen, 3 Stb. Kettm mit 1. Stb.

Am Ende der 10. Runde haben Sie 3 Sätze mit 7 M auf der Rückseite und der Vorderseite und 2 Sätze mit 7 M an den Ärmeln.

Ab Runde 11 müssen Sie ab Runde 1 wiederholen, nur dass Sie an jedem Abschnitt des Halses eine zusätzliche Wiederholung haben.

Loop'n Craft, www.loopncraft.com



Spitzenkragen



Peppen Sie mit diesem hübschen Kragen langweilige Outfits auf und verleihen die nötige Portion Glitzer.



Design: Susi se enreda | Fotos: Anchor Crafts





Schwierigkeitsgrad



Was wird benötigt?

• ANCHOR METALLIC

(80 % Viskose, 20 % Polyester, Lauflänge: 25 g ≈ 100 m)
Fb. 00302 1 Knl.

- Häkelnadel Nr. 4 mm
- Wollnadel
- Maschenmarkierer
- Kleiner passender Knopf

Größe

15 cm innerer Durchmesser
32 cm äußerer Durchmesser



HINWEIS

Die Luftmaschenkette am Beginn wird mit einer 0,5 mm kleineren Häkelnadel locker angeschlagen.

ANLEITUNG

91 Lm. (Maschenmarkierer in die letzte Lm setzen), 8 Lm (= Knopfloch), 1 Km in die 8. Lm von der Nadel aus.

R 01: 1 Lm (zählt nicht als M), 91 fM (am Markierer beginnen)

R 02: 1 Lm (zählt nicht als M), 2 fM, * 1 Zun, 1 fM*, von * wdh bis 1 M vor Ende, 1 fM (135 M)

R 03: 2 Lm (zählen nicht als M), 135 hStb

R 04: 1 Lm (keine M), 135 fM

R 05: 2 Lm (zählen als 1. M), 1 Stb, 3 Lm, die nächsten 2 M übergehen, * 1 fM, 5 Lm, 2 M übergehen*, von * noch 41mal wdh, 1 fM, 3 Lm, 2 M übergehen, 2 Stb (44 Lm Bögen)

R 06: 2 Lm (zählen als 1. M), 1 Stb, 3 Lm, 1 fM in den Lm Bogen, * 4 Lm, 1 fM in den nächsten Bogen*, von * noch 42mal wdh, 3 Lm, 2 Stb (45 Bögen)

R 07: 2 Lm (zählen als 1. M), 1 Stb, 5 Lm, den 1. Bogen übergehen, * 1 fM in den nächsten Bogen, 5 Lm*, von * noch 41mal wdh, 1 fM in den letzten Bogen von 5 Lm, 5 Lm, den letzten Bogen übergehen, 2 Stb (44 Bögen)

R 08: 2 Lm (= 1. M), 1 Stb, 3 Lm, * 1 fM in den nächsten Bogen, 5 Lm*, von * noch 42mal wdh, 1 fM in den letzten Bogen, 3 Lm, 2 Stb (45 Bögen)

R 09: 2 Lm (= 1. M), 1 Stb, 5 Lm, den ersten Bogen übergehen, * 1 fM in den nächsten Bogen, 6 Lm*, von * noch 41mal wdh, 1 fM in den letzten Bogen von 5 Lm, 5 Lm, den letzten Bogen übergehen, 2 Stb (44 Bögen)

R 10: 2 Lm (= 1. M), 1 Stb, 3 Lm, * 1 fM in den nächsten Bogen, 6 Lm*, von * noch 42mal wdh, 1 fM in den letzten Bogen, 3 Lm, 2 Stb (45 Bögen)

R 11: 2 Lm (= 1. M), 1 Stb, 5 Lm, den 1. Bogen übergehen, * 1 fM in den nächsten Bogen, 6 Lm*, von * noch 41mal wdh, 1 fM, in den letzten Bogen von 6 Lm, 5 Lm, den letzten Bogen übergehen, 2 Stb (44 Bögen)

R 12: 2 Lm (= 1. M), 1 Stb, 1 fM in den 1. Bogen, * in den nächsten Bogen: (5 Stb, 1 Pikot, 5 Stb), 1 fM in den nächsten Bogen*, von * noch 21mal wdh, 2 Stb. Arbeit beenden, Faden abschneiden.

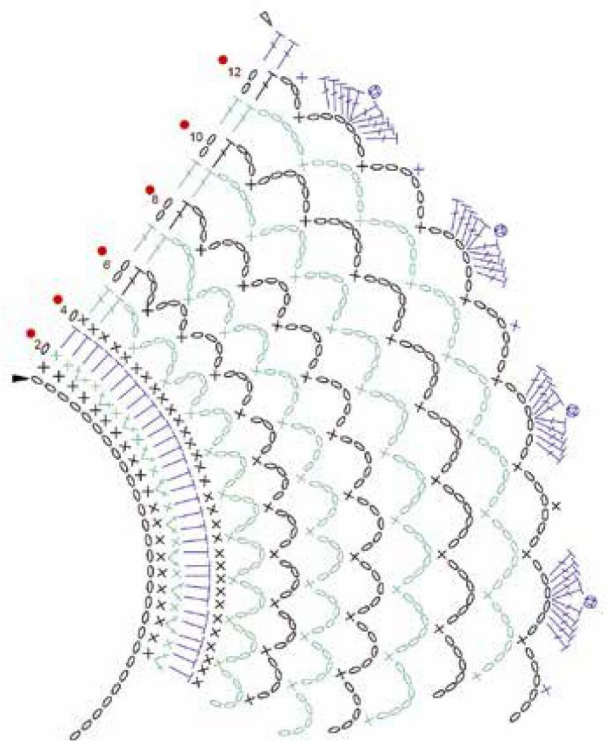
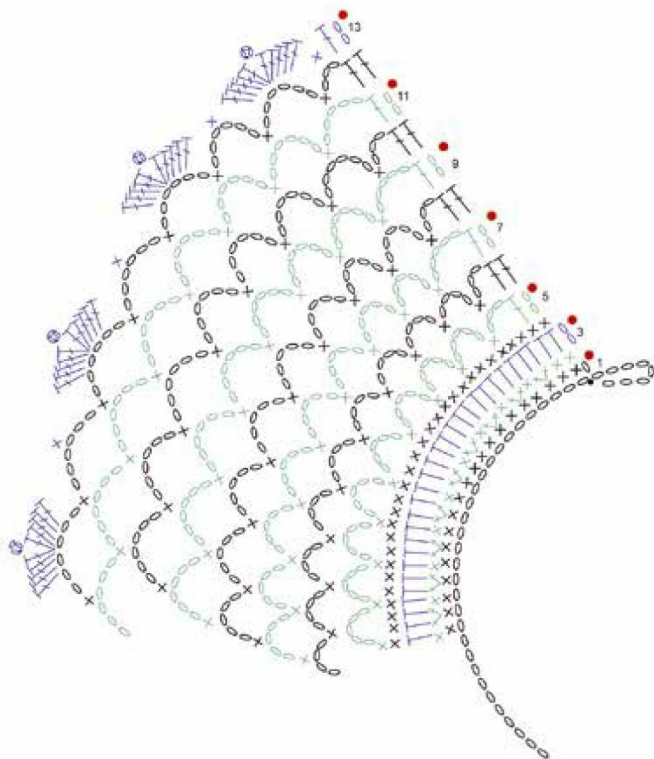
FERTIGSTELLEN

Zum Schluss noch einen hübschen Knopf anbringen.

Anchor Crafts, Susi se enreda

www.anchorcrafts.com

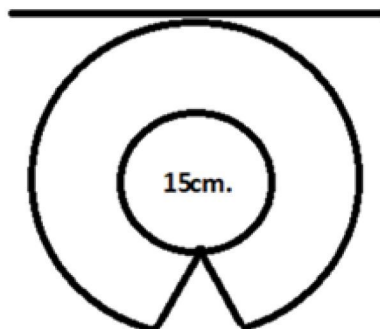




Zeichenerklärung:

- = Luftmaschen (Lm)
- = Kettmasche (Km)
- x = feste Masche (fM)
- ∨ = Zunahme, 2 fM in eine Einstichstelle
- ┐ = halbes Stäbchen (hStb)
- ┌ = Stäbchen (hStb)
- ⊗ = Pikot
- ▽ = Ende
- ▶ = Anfang

32cm.



Newsletter



Du möchtest immer auf dem Laufenden bleiben, wenn es bei uns etwas Neues gibt? Dann jetzt anmelden unter

www.partnermedienverlag.de/newsletter



- Als erster Neuigkeiten und Nähtrends erfahren
- Zeitschriftenvorstellungen
- Gratis-Anleitungen zum Downloaden
- Gutscheine und Sonder-Rabatte
- An speziellen Gewinnspielen teilnehmen



Kostenlose Anleitung für Näh-Fans



Kostenlose Anleitung für Häkel-Fans



Kostenlose Anleitung für Handlettering-Fans

Asymmetrisches Top

Dieses schicke Top mit einseitiger Schulter ist auch für einen Dinnerabend ideal geeignet.



Design: © ONLINE GARNE | Fotos: Herman Weiger, Weiger Design GmbH

Schwierigkeitsgrad



Was wird benötigt?

- **ONLINE LINIE 476 MACADO**
(35 % Leinen, 35 % Baumwolle, 30 % Seide; Lauflänge: 150 m / 50 g) Fb. 04 (rosenholz) 200 (200) ((250)) g
- Stricknadeln Nr. 3.5
- eine kurze Rundstricknadel Nr. 3

Größe

36-38, 40-42 und 44-46. Die Angaben für Größe 40-42 stehen in Klammern (), für Größe 44-46 in Doppelklammern (). Ist nur eine Angabe vorhanden, gilt diese für alle 3 Größen. Die Toplänge beträgt ca. 55 (56,5) ((58)) cm

Maschenprobe

(Ajournmuster mit Nadel Nr. 3.5)
21 M und 28 R = 10 x 10 cm;
(glatt rechts mit Nadel Nr. 3.5)
21 M und 30 R = 10 x 10 cm
10 x 10 cm = 12 M. und 16 R.

MUSTER

Ajourmuster: (mit Nadel Nr. 3.5) M-Zahl zu Beginn teilbar durch 20 + 1 + RM. Nach der Strickschrift arbeiten. In den Rück-R alle M und Umschläge links stricken. Ab der 29. R ist die M-Zahl teilbar durch 18 + 1 + RM. In der Höhe 1x die 1. – 88. R stricken.

Glatt rechts: (mit Nadel Nr. 3.5) Hin-R rechte M und Rück-R linke M.

Kordelkante: (mit Nadel Nr. 3) 2 M auf der linken Nadel zu den Ausschnitt-M dazu anschlagen. Davon 1 M rechts stricken, die 2. angeschlagene M mit der Ausschnitt-M rechts verschränkt zusammenstricken. * Diese 2 M der rechten Nadel zurück auf die linke Nadel heben und 1 M rechts stricken, die 2. und 3. M rechts verschränkt zusammenstricken, ab * stets wiederholen.

ANLEITUNG

Vorderteil:

103 (123) ((123)) M im doppelfädigen Kreuzanschlag arbeiten, 1 Rück-R linke M, dann im Ajourmuster gerade hochstricken: RM, 11 M vor dem Rap-

port, 4 (5) ((5)) Rapporte), 10 M nach dem Rapport, RM. Nach der Strickschrift arbeiten, d.h. nach der 29. R sind nur noch 93 (111) ((111)) M vorhanden. Nach ca. 32 cm = 88 R Strickschrift glatt rechts weiterarbeiten, dabei für Größe 40-42 über den mittleren 4 senkrechten Lochmusterstreifen je 3 M rechts überzogen zusammenstricken = 93 (103) ((111)) M. Nach ca. 36 cm Gesamtlänge für Armausschnitt und Ausschnitttrundung beidseitig 1x 5 (7) ((9)) M abketten = 83 (89) ((93)) M. Für die Ausschnitttrundung am rechten Rand in jeder 2. R 6x 5, 4x 4, 3x (4x) ((4x)) 2 M, 3x 1 M, in jeder 4. R 2x 1 M abnehmen.

Gleichzeitig für den Armausschnitt am linken Rand in jeder 2. R noch 1x 3, 1x 2 und 4x (5x) ((6x)) 1 M abnehmen = 17 (20) ((24)) M. Nach ca. 55 (56,5) ((58)) cm Gesamtlänge die 17 (20) ((23)) Schulter-M abketten.

Rückenteil:

Wie das Vorderteil beginnen, Armausschnitt und Ausschnitttrundung jedoch gegengleich arbeiten.

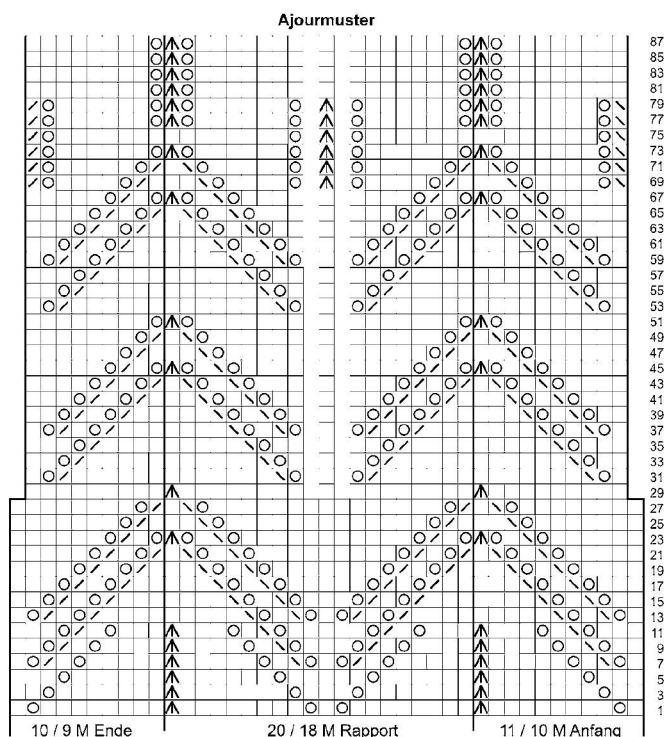
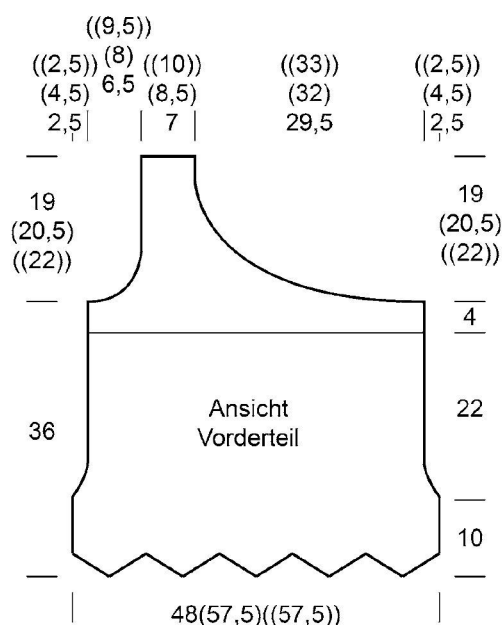
FERTIGSTELLEN

Die Schulternaht und die Seitennähte schließen. Aus dem Armausschnitt ca. 110 (122) ((134)) M mit der Rundstricknadel Nr. 3 auffassen und die M mit einer Kordelkante abketten. Aus dem Ausschnitt ca. 200 (212) ((224)) M auffassen und die M mit einer Kordelkante abketten.

Online Garne, www.online-garne.de

Zeichenerklärung:

- ☐ = rechte M
- ☒ = Umschlag
- ☒ = 2 M rechts zusammenstricken
- ☒ = 2 M rechts überzogen zusammenstricken
- ☐ = keine M – nicht mitzählen
- ☒ = 3 M rechts überzogen zusammenstricken: 2 M zusammen wie zum Rechtsstricken abheben, 1 M rechts stricken und die 2 abgehobenen M darüber ziehen



Sommerhut für Kinder

Dieser kleine Hut schützt die Kleinen vor der Sonne und darf im Urlaubskoffer nicht fehlen.

Schwierigkeitsgrad



Was wird benötigt?

- **SCHACHENMAYR DENIM TWEED** (88 % Baumwolle, 7 % Polyester, 5 % Polyamid; Lauflänge: 210 m ≈ 50 g) Fb 00050 (denim)
1 Knäuel
- Häkelnadel, Nr. 3.5 mm
- Wollnadel

Größe

Kopfumfang ca. 50-52 cm

Maschenprobe

Im Grundmuster mit Nadel 3.5 mm: 22 Stb und 13 Rd
= 10 cm x 10 cm

Bei abweichender Maschenprobe entsprechend dickere oder dünnere Nadeln verwenden.



MUSTER

Grundmuster: Stb in Rd häkeln, dabei das 1. Stb jeder Rd durch 3 Lm ersetzen und jede Rd mit 1 Km schließen. Alle Stb jeweils zwischen die Stb der Vor-Rd häkeln.

Lochmusterstreifen: Nach Häkelschrift A und B über 3 Rd häkeln. Die Rd wie gezeichnet beginnen, den Rapport zwischen den Pfeilen stets wiederholen und wie gezeichnet enden. Häkelschrift A zeigt den Lochmusterstreifen ohne Zunahmen, Häkelschrift B zeigt den Streifen mit Zunahmen. 1 Stb verdoppeln: 2 Stb zwischen die Stb der Vor-Rd häkeln.

ANLEITUNG

In der 1. Rd um einen Fadenring 3 Lm und 11 Stb häkeln, die Rd mit 1 Km in die 3. Lm schließen = 12 Stb.

Im Grundmuster weiterhäkeln, dabei ab der 2. Rd alle Stb zwischen die Stb der Vor-Rd arbeiten.

Rd 02: 6x jedes 2. Stb verdoppeln = 18 Stb.

Rd 03: 9x jedes 2. Stb verdoppeln = 27 Stb.

Rd 04: 9x jedes 3. Stb verdoppeln = 36 Stb.

Rd 05: 12x jedes 3. Stb verdoppeln = 48 Stb.

Rd 06: 16x jedes 3. Stb verdoppeln = 64 Stb.

Rd 07: 16x jedes 4. Stb verdoppeln = 80 Stb.

Rd 08: 16x jedes 5. Stb verdoppeln = 96 Stb.

Rd 09-11: Den Lochmusterstreifen nach Häkelschrift A arbeiten = 96 Stb nach der 11. Rd.

Rd 12: 4x jedes 24. Stb verdoppeln = 100 Stb.

Rd 13-15: Ohne Zunahmen im Grundmuster häkeln = 100 Stb.

Rd 16-18: Den Lochmusterstreifen nach Häkelschrift A arbeiten = 100 Stb.

Rd 19: Ohne Zunahmen im Grundmuster häkeln = 100 Stb.

Rd 20: Die Krempe wie folgt häkeln: 20x jedes 5. Stb verdoppeln = 120 Stb.

Rd 21: 12x jedes 10. Stb verdoppeln = 132 Stb.

Rd 22-24: Den Lochmusterstreifen nach Häkelschrift B arbeiten = 165 Stb nach der 24. Rd.

Rd 25-28: Ohne Zunahmen im Grundmuster häkeln = 165 Stb.

Rd 29: Als Abschluss 1 Rd fM häkeln. 2 Lm als Ersatz für die 1. fM arbeiten, dann zwischen die Stb der Vor-Rd fM häkeln und die Rd mit 1 Km schließen.

FERTIGSTELLEN

Für die Fixierung der Kopfweite die 20. Rd von innen mit 1 Rd Km überhäkeln.

Alle Fäden vernähen.

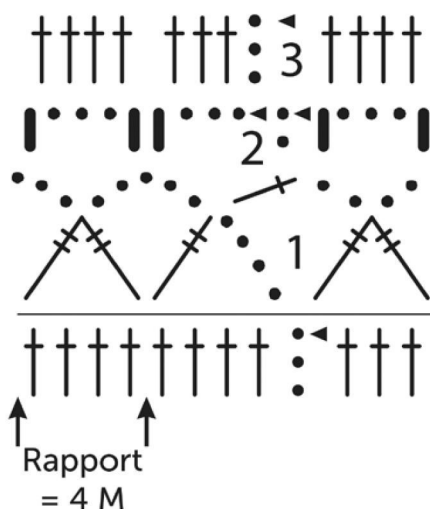
MEZ GmbH, www.schachenmayr.com



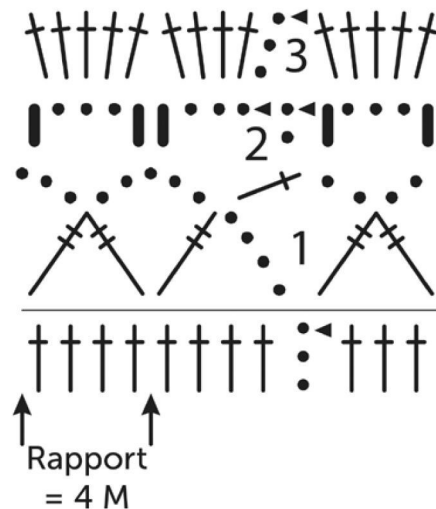
Zeichenerklärung:

- = 1 Luftmasche
- ▲ = 1 Kettmasche
- = 1 feste Masche
- ↑ = 1 Stäbchen
- ↑↑ = 1 Doppelstäbchen
- ⋈ = 2 zusammen abgemaschte Doppelstäbchen

Häkelschrift A



Häkelschrift B





Zackenponcho

Ein verspielter Überwurf für den Alltag.



MUSTER

Den Poncho gemäß der Fließtextanleitung oder der Häkelschrift arbeiten. Dafür die Rd gegen den Uhrzeigersinn lesen.

TIPP

Sie mögen keinen Kragen? Dann beginnen Sie in Rd 10 mit 84 Lfm anschl.

ANLEITUNG

HINWEIS

Jede Rd beg mit 3 Lfm und wird mit Kettm in die 3. Anf-Lfm beendet.

72 Lfm anschl und mit Kettm zur Runde schließen.

Rd 01: 3 Lfm (zählen immer als 1. Stb), 71 Stb [=72 Stb].

Rd 02-04: 2 Lfm (zählen immer als 1. RStb), *3 RStbv, 3 RStbh; ab * fortl wdh [=72 Stb].

Rd 05: 3 Lfm, *10 Stb, 2 Stb in folg M, 1 Stb; ab * fortl wdh [=78 Stb].

Rd 06-08: 3 Lfm, 77 Stb [=78 Stb].

Rd 09: 3 Lfm, *10 Stb, 2 Stb in folg M, 1 Stb; ab * fortl wdh [=84 Stb].

Rd 10-12: 3 Lfm, 83 Stb [=84 Stb].

Rd 13: (3 Lfm, 2 Lfm, 1 Stb) in folg M, *6 Stb, (1 Stb, 2 Lfm, 1 Stb) in folg M; ab * fortl wdh [=12x 2-Lfm-Zwr].

Rd 14: mit Kettm in Lfm-Zwr vorgehen, (3 Lfm, 2 Lfm, 1 Stb) in 2-Lfm-Zwr, *3 Stb, 2 M ausl, 3 Stb, (1 Stb, 2 Lfm, 1 Stb) in 2-Lfm-Zwr; ab * fortl wdh [=12x 2-Lfm-Zwr].

Rd 15: mit Kettm in Lfm-Zwr vorgehen, (3 Lfm, 1 Stb, 2 Lfm, 2 Stb) in 2-Lfm-Zwr, *3 Stb, 2 M ausl, 3 Stb, (2 Stb, 2 Lfm, 2 Stb) in 2-Lfm-Zwr; ab * fortl wdh [=12x 2-Lfm-Zwr].

Rd 16-24: (28 : 32) Rd 14 – 15 fortl wdh, dabei erhöht sich bei jeder geraden Rd-Zahl die M-Anzahl vor und nach den 2 M ausl um je 1 Stb.

Schwierigkeitsgrad



Was wird benötigt?

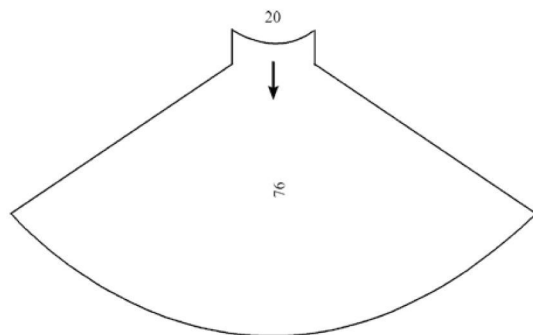
- **GARNMANUFAKTUR, LOLA 6 FACH** (50 % Baumwolle, 50 % Polyacryl, 100 g ≈ 250 m) Fb. Trio Karamell, 450 (500 : 550) g
- Häkelnadel Nr. 6
- Sticknadel

Größe

38-40 (42-44 : 46-50)

Maschenprobe

11 Stb und 7 R mit Nd Nr 6 gehäkelt = 10 x 10 cm



Folg Rd mit Kettn in Lfm-Zwr vorgehen, (3 Lfm, 2 Lfm, 1 Stb) in 2-Lfm-Zwr, *15 (17 : 19) Stb, 2 M ausl, 15 (17 : 19) Stb, (2 Stb, 2 Lfm, 2 Stb) in 2-Lfm-Zwr; ab * fortl wdh [=12x 2-Lfm-Zwr].

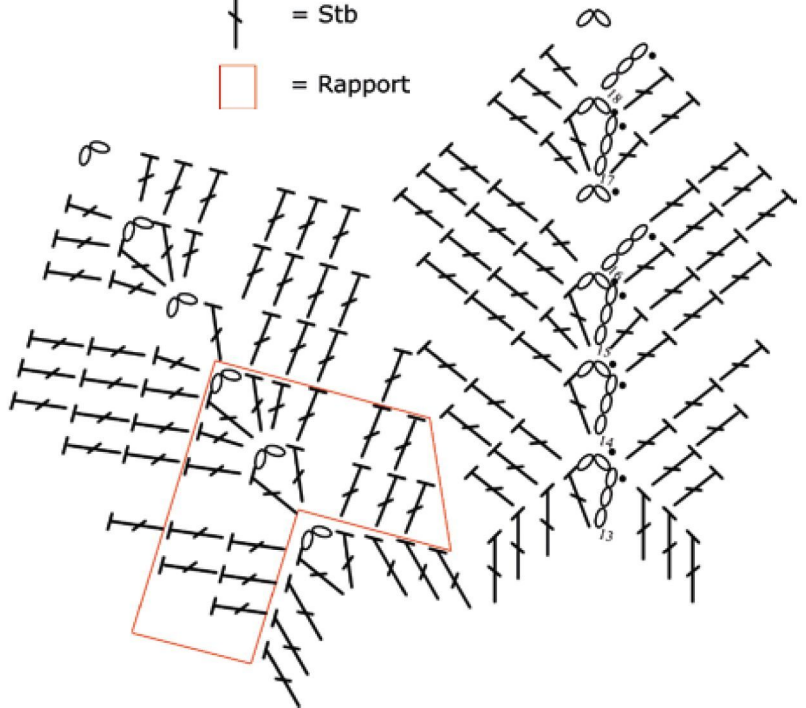
Letzte Rd mit Kettn in Lfm-Zwr vorgehen, (4 Lfm (zählt als DStb), 1 DStb, 2 Lfm, 2 DStb) in 2-Lfm-Zwr, *15 (17 : 19) DStb, 2 M ausl, 15 (17 : 19) DStb, (2 DStb, 2 Lfm, 2 DStb) in 2-Lfm-Zwr; ab * fortl wdh [=12x 2-Lfm-Zwr].
Abm.

FERTIGSTELLEN

Alle Fd-Enden vernähen.

Garnmanufaktur,
www.garnmanufaktur.de

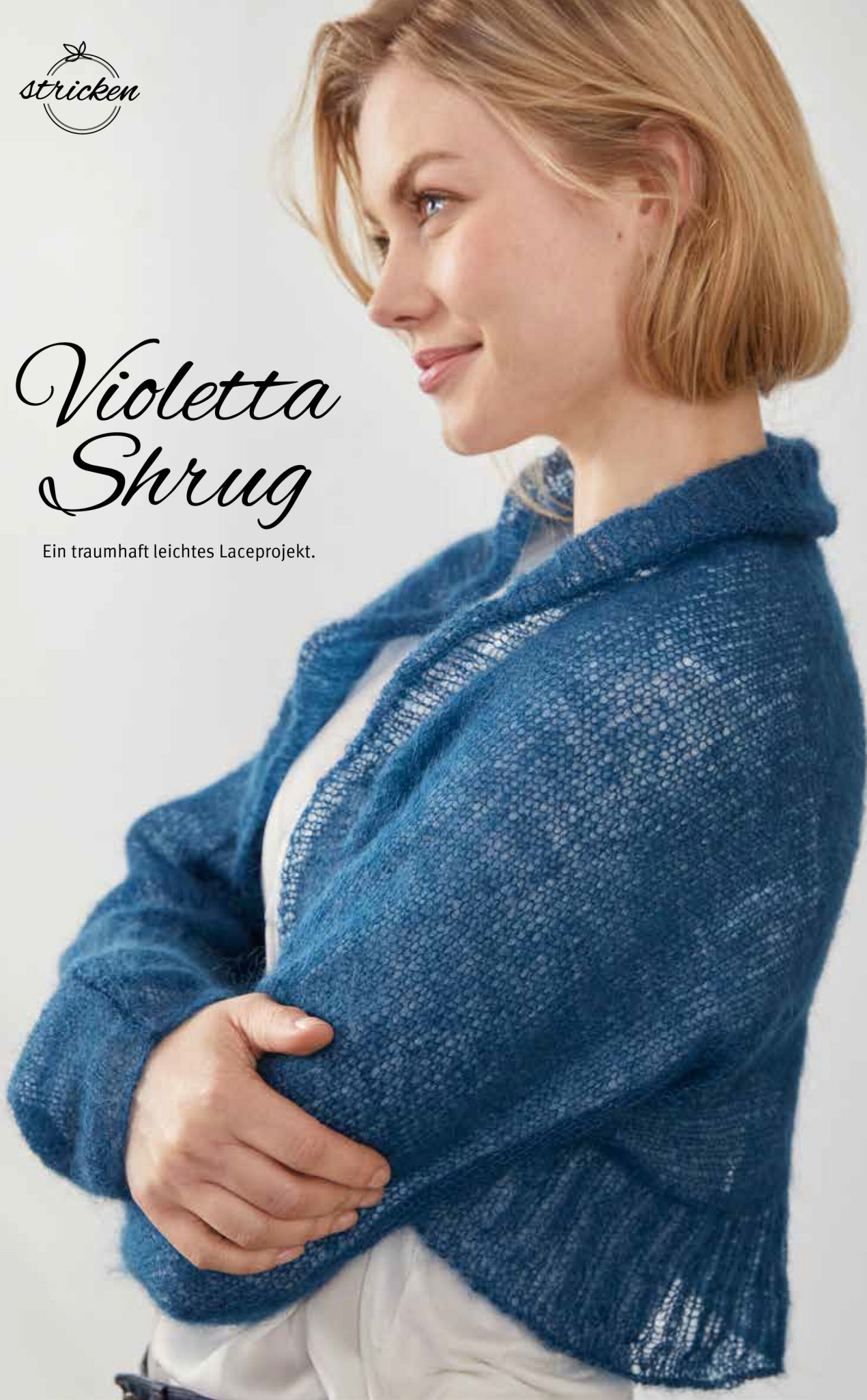
- = Lfm
- = Kettn
- ⌋ = Stb
- = Rapport





Violetta Shrug

Ein traumhaft leichtes Laceprojekt.



Schnittschema (Angaben in cm)



Schwierigkeitsgrad



Was wird benötigt?

- **SCHACHENMAYR MOHAIR**
(50 % Mohair, 50 % Nylon;
Lauf­länge: 215 m ≈ 25 g) Fb.
00069 (petrol) 3, 3, 4, 4, 4
Knäuel
- Je 1 Rundstricknadel 4.00
mm, 80 cm und 120 cm lang
- 4 Maschenmarkierer
- 1 Wollnadel

Größe

XS (32/34) / S (36/38) /

M (40/42) / L (44/46) /

XL (48/50)

Gesamtlänge: 45 cm

Maschenprobe

Glatt rechts mit Nadel 4.0 mm:
18 M und 26 R = 10 cm x 10 cm



MUSTER

Bündchenmuster mit Nadel 4.0 mm:

In Runden 2 M rechts, 2 M links im Wechsel stricken.

Glatt rechts mit Nadel 4.0 mm:

In Reihen:

In Hinr rechte M und in Rückr linke M stricken.

In Runden:

Alle M rechts stricken.

Zunahmen:

1 M rechts verschränkt aus dem Quersfaden stricken.

HINWEIS

Das Modell wird quer gestrickt, beginnend am rechten Ärmel. Der Pfeil im Schnitt gibt die Strickrichtung an.

ANLEITUNG

Die Angaben für die einzelnen Größen stehen von der kleinsten bis zur größten Größe in unterschiedlichen Farben hintereinander, jeweils durch Schrägstriche getrennt. Steht nur eine Angabe, gilt diese für alle Größen.

In Fb. Petrol 36/42/46/50/52 M anschlagen und im Grundmuster stricken, dabei mit einer Rückr beginnen. Für die seitlichen Zunahmen in der 7. R und in jeder 8. R beidseitig 13x 1 M zun = 62/68/72/76/78 M. Nach 45 cm ab Anschlag ist der rechte Ärmel beendet. Hier beidseitig jeweils einen Maschenmarkierer anbringen, siehe * im Schnittschema.

56/60/64/68/72 cm für die Öffnung gerade weiterstricken.

Nun für den Beginn des linken Ärmels beidseitig jeweils einen Maschenmarkierer anbringen, siehe ° im Schnitt. Für die seitlichen Abnahmen in jeder folgenden 8. R beidseitig 13x 1 M abn = 36/42/46/50/52 M. Nach 146/150/154/158/162 cm ab Anschlag die M abketten.

FERTIGSTELLEN

Den Shrug spannen, anfeuchten und trocknen lassen. Das Modell zur Hälfte zusammenlegen, sodass die Markierungen aufeinandertreffen (im Schnittschema * auf * und ° auf °). Die Ärmelnähte bis zu den Markierungen schließen.

Rundumlaufende Blende

In Fb. Petrol 292/312/332/352/372 M aus der Öffnung herausstricken und zur Rd schließen. 7 cm im Bündchenmuster stricken. Weiter 2 cm glatt rechts stricken. Dann die M locker abketten. Die glatt rechts Kante nach außen rollen.

Mit der Wollnadel alle Fäden vernähen.

MEZ GmbH, www.schachenmayr.com



AUSGABE
1/23
8,90 €

NEU im Zeitschriftenhandel

PARTNER Mediengruppe Sonderheft Patchwork & Nähen Nr. 1

Näh was

mit **WACHSTUCH**

Alle Vorlagen Originalgröße

34 farbenfrohe Nähprojekte

Lieblingsstücke für drinnen und draußen

Ausgabe Nr. 11

41

Gestrickte Topflappen

Verwerten Sie Garn- und Bobbelreste mit dieser einfachen Anleitung, gestrickt mit 3 Fäden im Perlmuster

MUSTER

DOPELTES PERLMUSTER:

Der ganze Topflappen wird im doppelten Perlmuster gestrickt:

1. R: * 2 re, 2 li *, von * - * wdH und schließen mit 2 re.
 2. R: re über re und li über li.
 3. R: * 2 li, 2 M re *, von * - * wdH und schließen mit 2 li.
 4. R: re über re und li über li.
- Diese 4 R bei jedem Streifen wdH.

STREIFEN:

Es gibt zwei verschiedene Farbkombinationen. Jeder Streifen wird über 4 R gestrickt.

FARBWAHL:

- Streifen 1:** 3 Fäden pink (oder Gelb)
Streifen 2: 2 Fäden pink + 1 Faden rosa (oder 2 Fäden Gelb + 1 Vanille)
Streifen 3: 2 Fäden rosa + 1 Faden pink (oder 2 Fäden Vanille + 1 Faden Gelb)
Streifen 4: 2 Fäden rosa + 1 Faden rosa (oder 2 Fäden Vanille + 1 Faden Hellgelb)
Streifen 5: 2 Fäden hellrosa + 1 Faden rosa (oder 2 Fäden Hellgelb + 1 Faden Vanille)
Streifen 6: 2 Fäden hellrosa + 1 Faden weiß (oder 2 Fäden Hellgelb + 1 Faden Weiß)
Streifen 7: 2 Fäden weiß + 1 Faden hellrosa (oder 2 Fäden Weiß + 1 Faden Hellgelb)
Streifen 8: 3 Fäden weiß

TIPP: MEHRERE FÄDEN GLEICHZEITIG STRICKEN:

Wenn mit doppeltem Faden der gleichen Farbe gestrickt wird, können Sie GLEICHZEITIG von innen und außen des gleichen Knäuels stricken. Wenn mit 3 Fäden der gleichen Farbe gestrickt wird, können Sie den einen Faden in der passenden Länge abschneiden. Rechnen Sie etwa 3-4 Meter pro Streifen. Stricken Sie die Fadenenden fortlaufend ein, damit zum Schluss nicht so viele Fäden zu vernähen sind.

ANLEITUNG

TOPFLAPPEN:

Die Arbeit wird in Hin- und Rückreihen gestrickt. Siehe MEHRERE FÄDEN GLEICHZEITIG STRICKEN oben. 22 M mit 3 Fäden der bei Streifen1 angegebenen Farbe unter FARBWAHL mit Nadel 7 anschlagen – SIEHE STREIFEN, FARBWAHL oben. Weiter der Streifen und das doppelte Perlmuster – siehe oben – str bis noch 2 R von Streifen 8 zu stricken sind. Nun stricken, bis noch 2 M auf der Nadel sind, dann 5 neue Maschen vor den letzten beiden M anschlagen, damit man eine stabile Aufhängeschlaufe erhält. Die beiden letzten M stricken und die Arbeit wenden. In der letzten R die M stricken, wie sie erscheinen (re über re und li über li), dabei GLEICHZEITIG die M abketten (die 5 M der Schlaufe werden von dem Abketten re gestrickt). Fäden abschneiden und vernähen.

Drops Design, www.garnstudio.com

Schwierigkeitsgrad



Was wird benötigt?

- **DROPS PARIS** (100 % Baumwolle, 50 g ≈ 75 m) Fb. 06 Pink, 33 Rosa, 20 Hellrosa, 16 Weiß oder 35 Vanille, 14 Gelb, 19 Hellgelb, 16 Weiß.
- Häkelnadel Nr. 7

Maschenprobe

11 M x 16 R im doppelten Perlmuster mit 3 Fäden Paris = 10 x 10 cm.



Gehäkelte Netztasche

Der Umwelt zuliebe – mit dieser Netztasche sparen Sie sich die Einwegtaschen im Supermarkt.

Schwierigkeitsgrad



Was wird benötigt?

- **RELLANA ADINA**
(100 % Baumwolle, Lauflänge: 125 cm / 50 g)
Fb. 30 ca. 50 g
- Häkelnadel, Nr. 3 mm

ANLEITUNG

6 Lfm häkeln und mit einer Kettmasche zum Ring schließen.

Rd 01: In den Ring 11 fM häkeln, KM,

Rd 02: In jede fm 2 fM häkeln (22 M), KM,

Rd 03: *fM, 2 LM* wiederholen bis zum Rundenende (22 Bögen), KM,

Rd 04: *4 LM, eine fM in den Bogen der Vorrunde*, wiederholen bis zum Rundenende, KM,

Rd 05: *6 LM, eine fM in den Bogen der Vorrunde*, wiederholen bis zum Rundenende, KM,

Alle weiteren Runden: *8 LM, eine fM in den Bogen der Vorrunde*, in Spiralen wiederholen, bis die Tasche 30 cm in der Höhe misst. Dazu die Tasche liegend in Form ziehen.

Henkel:

Rd 01: In jeden Bogen 5 fM häkeln,

Rd 02: 1 fM in jede M,

Rd 03: 1 fM, 50 Lfm, 20 M überspringen, 1 fM in die nächsten 35 M, 50 Lfm, 20 M überspringen, 1 fM in die restlichen M der Runde,

Rd 04: 1 fM in jede M (auch in die Lfm),

Rd 05: 1 fM in jede M.

Rellana Garne, www.rellana.de



Feiner Spitzenschal

Glitzer ist das neue Schwarz. Dieser funkelnde Spitzenschal passt perfekt zu Ihrer Abendgarderobe.



Schwierigkeitsgrad



Material

- **LANCHOR METALLIC** (80 % Viskose, 20 % Polyester, Lauflänge: 25 g ≈ 100 m) Fb. 00324, ca. 4 Knl.
- Häkelnadel Nr. 4 mm
- Wollnadel

Größe

148 x 38 cm

Maschenprobe

18 Stäbchen und 9 Reihen ergeben 10 cm

Zeichenerklärung:

- ▶ = Anfang
- ▷ = Ende
- = Kettmasche (Km)
- = Luftmaschen (Lm)
- × = feste Masche (fM)
- ⌋ = Stäbchen (hStb)
- ↔ = Arbeitsrichtung

HINWEISE

Der Schal wird quer gearbeitet, alle Zu- und Abnahmen liegen auf derselben Seite, eine Seite bleibt gerade. Die Spitze wird nachträglich angesetzt.

Die Maschenprobe ist in diesem Fall nicht so entscheidend. Das Metallicgarn hat eine gewisse Elastizität, es wird empfohlen, eine Häkelnadel zu verwenden, die ein etwas lockeres Maschenbild ergibt. Der Schal soll nach Fertigstellung auf die endgültigen Maße gespannt werden.

Der fertige Schal misst nach dem Spannen 148 cm in der Länge und 38 cm in der Breite.

ANLEITUNG

4 Lm anschlagen.

R 01: 2 Stb in die 4. Lm von der Nadel aus, 3 Lm, wenden. Die 3 Lm zählen stets als 1. Stb der neuen R.

R 02: Zu den 3 Lm noch 1 Stb in dieselbe M, weiter je 1 Stb in jede M (4 M), 3 Lm, wenden.

R 03: 1 Stb in jede M bis 1 M vor Ende, 2 Stb in die letzte M (5 M), 3 Lm, wenden.

Die Reihen 2 und 3 wdh bis R 40 (42 M).

Nun zählen die 4 Lm als 1 DStb.

R 41: 1 DStb in jede M (42 M), 4 Lm, wenden.

R 41 wdh bis R 63 (42 M), 3 Lm, wenden.

R 64: 2 Stb zusammen, je 1 Stb in alle weiteren M (41 M), 3 Lm, wenden.

R 65: 1 Stb in jede M bis 3 M vor Ende, 2 Stb zusammen, 1 Stb in die letzte M (40 M), 3 Lm, wenden.

Die R 64 und 65 wdh, bis noch 3 M bleiben.

Den Faden abschneiden und vernähen.

SPITZENRAND

Den Faden an der Seitenkante mit den Zu- und Abnahmen ansetzen.

R 01: 1 Lm (zählt nicht als M), weiter fM an die Kante häkeln (Maschenzahl teilbar durch 6 + 7), 3 Lm, wenden.

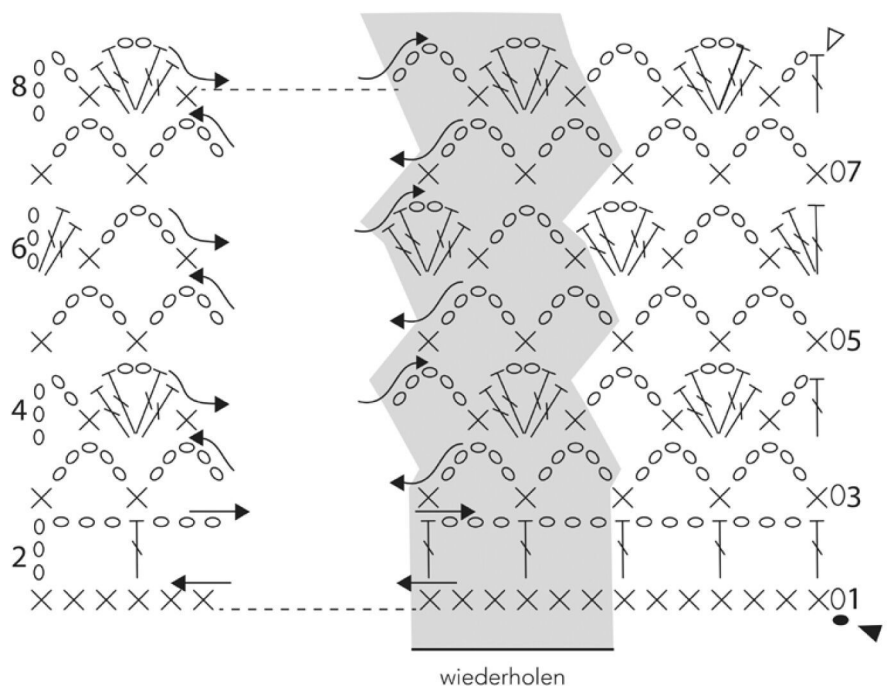
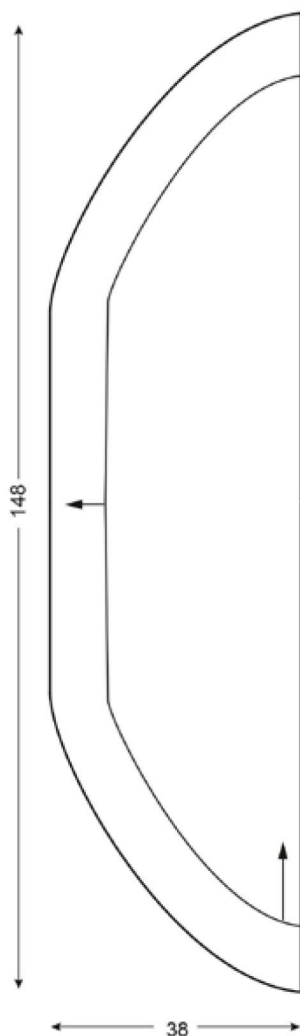
Der Häkelschrift ab R 2 folgen für den Spitzenrand, dabei die Reihen beginnen und enden wie gezeichnet, den Rapport wdh. Am Ende den Faden abschneiden und vernähen.

FERTIGSTELLEN

Den fertigen Schal auf einer weichen Unterlage aufspannen, anfeuchten und trocknen lassen.

Anchor Crafts, Laura Algarra

www.anchorcrafts.com



Patentjacke Silkhair

Die perfekte leichte Jacke für kühle Sommerabende

Design: © Lana Grossa GmbH | Fotos: © Yannick Schütte



Schwierigkeitsgrad



Was wird benötigt?

- **LANA GROSSA „SILKHAIR PRINT“** (70 % Mohair (Superkid), 30 % Seide, Lauf-länge = ca. 210 m/25 g): ca. 200 (200 - 225 - 225) g Lachs/Rotviolett/Jaune/Taupe/Rost (Fb 406);
- Stricknadeln Nr. 3 und 3.5;
- 3 Knöpfe und 3 Druckknöpfe, 20 mm Durchmesser.

Größe

36/38 (40/42 - 44/46 - 48/50)

Die Angabe für Größe 40/42 steht in Klammern vor, für Größe 44/46 zwischen, für Größe 48/50 nach den Trennstri-chen. Steht nur eine Angabe, so gilt sie für alle Größen.

Maschenprobe

18 M und 40 R Halbpattent mit Nd Nr. 3.5 = 10 x 10 cm.

MUSTER

Rippenmuster: Hinr: Rand-M, 1 M li, 1 M re im Wechsel str, enden mit 1 M li, Rand-M. Rückr: M str, wie sie erscheinen.

Halbpatent: 1. R (Rückr): Rand-M, 1 M re, *1 M mit 1 U li abheben, 1 M re, ab * stets wdh, enden mit Rand-M. 2. R (Hinr): Rand-M, *1 M li, 1 M mit dem U der Vorreihe re zus-str, ab * stets wdh, enden mit 1 M li, Rand-M. Die 1. und 2. R stets im Wechsel str.

Betonte Abnahmen (Je Seite werden jeweils 1x 2 M abgenommen): Die Abnahmen stets in einer Hinr arbeiten.

Re Seite (= Anfang der R): Rand-M, 1 M im Halbpatent mustergemäß str, 3 M re zus-str.

Li Seite (= Ende der R): 1 doppelter Überzug (1 M wie zum Rechtsstricken abheben, 2 M re zus-str, die abgehobene M überziehen), 1 M im Halbpatent mustergemäß str, Rand-M.

Betonte Zunahmen (Je Seite werden jeweils 1x 2 M zugenommen): Die Zunahmen stets in einer Hinr arbeiten.

Re Seite (= Anfang der R): Rand-M, 1 M im Halbpatent mustergemäß str, 1 M verdreifachen (1 M re, 1 U, 1 M re aus der M heraus str).

Li Seite (= Ende der R): 1 M verdreifachen, 1 M im Halbpatent mustergemäß str, Rand-M. In der folg Rückr die zugenommenen M in das Muster integrieren = Umschläge re str.

Glatt re: Hinr re M, Rückr li M str.

ANLEITUNG

Rückenteil:

121 (129 - 137 - 145) M mit Nd Nr. 3 anschlagen und im Rippenmuster 6 cm str, dabei mit einer Hinr enden. Weiter mit Nd Nr. 3.5 im Halbpatent str. 32 cm ab Anschlag beids den Beginn der Armausschnitte markieren. 22 (23 - 24 - 25) cm ab Beginn der Armausschnitte für die Schultern beids in jeder 2. R 9 (5 - 1 - 2)x 4 M und 1 (5 - 9 - 9)x 5 M abk, anschließend die restlichen 39 M abk.

Li Vorderteil:

57 (61 - 65 - 69) M mit Nd Nr. 3 anschlagen und im Rippenmuster 6 cm str, dabei mit einer Hinr enden. Weiter mit Nd Nr. 3.5 im Halbpatent str. 32 cm ab Anschlag an der re Seite den Beginn des Armausschnittes markieren und gleichzeitig an der li Seite für die Ausschnittsschrägung 2 M betont (siehe Beschreibung oben) abn. Nachfolgend diese Abnahme noch 7x in jeder 14. R wdh. 22 (23 - 24 - 25) cm ab Beginn des Armausschnittes die Schulter an der re Seite wie beim Rückenteil schrägen.

Re Vorderteil:

Gegengleich zum li Vorderteil.

Ärmel:

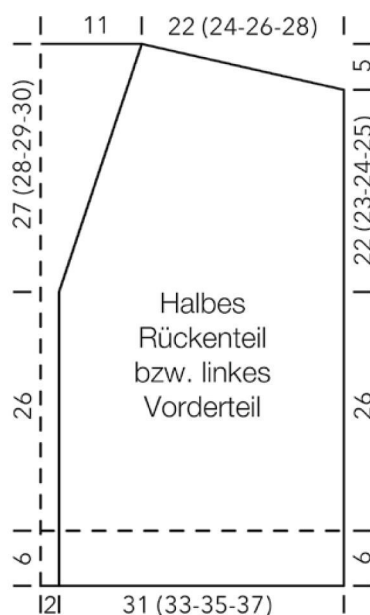
Je 55 (59 - 63 - 67) M mit Nd Nr. 3 anschlagen und im Rippenmuster 7 cm str, dabei mit einer Hinr enden. Weiter mit Nd Nr. 3.5 im Halbpatent str, dabei für die Armschrägung beids in jeder 24. R 6x 2 M betont zun (siehe Beschreibung oben) = 79 (83 - 87 - 91) M. 45 cm ab Rippenmuster alle M abk.

FERTIGSTELLEN

Die Schulternähte schließen. Für die Verschlussblende mit Nd Nr. 3 je Vorderteil 146 (148 - 150 - 152) M und am Rückenteil 39 M aufnehmen = 331 (335 - 339 - 343) M. Glatt re str. 5 cm ab M-Aufnahme für den Bruch 1 Rückr re M str, dann wieder 5 cm glatt re str, alle M abk und die Blende zur Hälfte nach innen umnähen. Auf die Blende des re Vorderteils 4, 18 und 32 cm ab Saum je einen Knopf aufnähen und darunter – auf der Innenseite der Blende – den oberen Druckknopf annähen. Die unteren Druckknöpfe auf der passenden Höhe auf die Blende des li Vorderteils nähen.

Die Schmalseiten der Blenden zus-nähen. Ärmel- und Seitennähte schließen und die Ärmel einnähen.

Lana Grossa GmbH, www.lana-grossa.de



Lacepullover "Cashmere Dreams"

Als hätten Sie eine weiche und leichte Wolke an.



Schwierigkeitsgrad



Was wird benötigt?

- **LANGYARNS** Cashmere Dreams (65 % Kaschmir, 35 % Seide; Lauflänge: 290 m \approx 25 g) Fb. Weiß, ca. 6-7 Knäuel
- Stricknadel Nr. 3 und 3.5 mm
- 1 kurze Rundstricknadel Nr. 3

Größe

S - M / L - XL - Modellmaße:
Oberweite: 118/136 cm, Länge: 2 cm

Maschenprobe

Muster II, N Nr 3½:
31 M = 10 cm breit.
35 R = 10 cm hoch.



MUSTER

Muster I: N Nr 3: 1 M re, 1 M li.

Muster II: N Nr 3½: Ajourmuster, M-Zahl teilbar durch 14 + 1 + 2 Rdm. Gemäß Strickschrift. Das Schema zeigt die R der Vorder- und Rücks. Die U der Vor-R auf der Vorders re und auf der Rücks li str. Die 1. – 12. R stets wd.

TIPPS

Tipp 1:

Teile die Seide enthalten in der Länge eher knapp arb, sie hängen sich beim Tragen etwas aus, d.h. sie wachsen in die Länge.

Tipp 2:

Bei den Halsausschnitt-Abn darauf achten, dass sich U und zus-gestr M ausgleichen.

ANLEITUNG

Rückenteil:

Anschl 184/212 M mit N Nr 3. Im Muster I str. Bei 4 cm ab Anschl 1 Rückr li str, dabei 1 M li verschr aufn = 185/213 M. Anschließend mit N Nr 3½ im Muster II weiterstr, dabei nach der Rdm mit der M vor dem Rapport beginnen, den Rapport 13x/15x str und enden mit 1 Rdm.

Armausschnitte:

Bei 42/39 cm ab Anschl beids eine Bezeichnung anbringen und gerade weiterstr.

Halsschnitt:

Bei 60 cm ab Anschl die mittleren 49/61 M abk und beids davon jede 2. R 1x 3 M, 1x 2 M und 2x 1 M stufenlos abk (s. Wichtige Hinweise).

Schultern:

Bei 62 cm ab Anschl beids die je 61/69 Schulter-M abk.

Vorderteil:

Wie am Rückenteil str.

Ärmel:

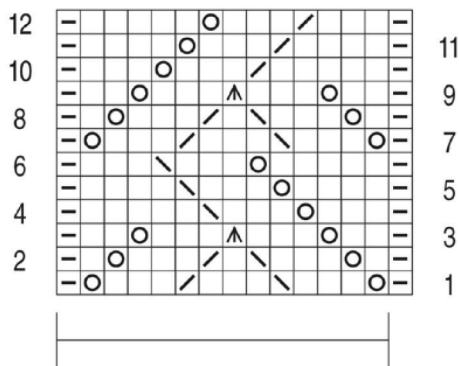
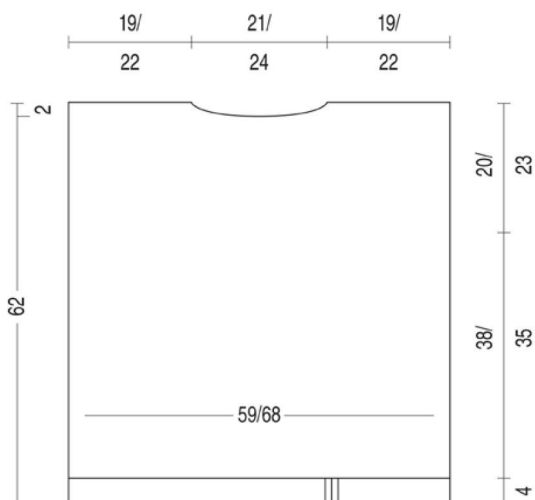
Anschl 56/70 M mit N Nr 3. Im Muster I str. Bei 5 cm ab Anschl 1 Rückr li str, dabei vert 17 M li verschr aufn = 73/87 M. Anschließend mit N Nr 3½ im Muster II weiterstr, dabei nach der Rdm mit der M vor dem Rapport beginnen, den Rapport 5/6x str und enden mit 1 Rdm. Für die seilt Schrängung beids 28x 1 M jede 4. R aufn = 129/143 M. Die neu aufgen M re str und sobald möglich im Muster II mitstr. Bei 45 cm ab Anschl alle M locker abk.

FERTIGSTELLEN

Nähte schließen.

Halsborte: Mit der Rundstrick-N ca. 130/146 M auffassen (Rücken- und Vorderteil = je 65/73 M), dabei eine Hilfs-N hinter die Arb legen und gleichzeitig jeweils 1 U pro M auf diese N legen. Dann die M der Hilfs-N liegen lassen. Mit der vorderen N 2 Rd re str, dann die M liegen lassen. Mit der Hilfs-N 2 Rd re str, dann die M liegen lassen. Anschließend stets 1 M der regulären N und 1 M der Hilfs-N re zus-str und gleichzeitig locker abk. Die Ärmel zwischen die Bezeichnungen des Vorder- und Rückenteils einsetzen.

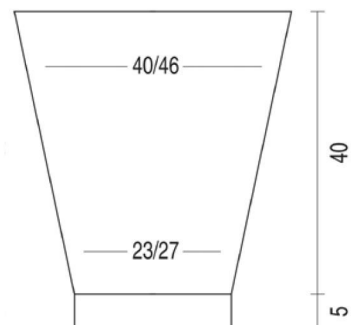
Langyarns, www.langyarns.com



Rapport 14 M

Zeichenerklärung:

- = 1 M Vorders re, Rücks li
- = 1 M Vorders li, Rücks re
- ↘ = Vorders: 1 übz Abn (1 M abh, 1 M re str und die abgeh M über die gestr M ziehen), Rücks: 2 M li verschr zus-str
- ↗ = Vorders: 2 M re zus-str, Rücks: 2 M li zus-str
- ▲ = 1 dopp übz Abn (1 M abh, 2 M re zus-str, die abgeh M über die zus-gestr M ziehen)
- = 1 U



Jungenpullover "Grüner Käfer"

Mit den unterschiedlich verlaufenden Grüntönen erinnert dieser Pullover doch an einen schillernden Rosenkäfer, nicht wahr?



Schwierigkeitsgrad



Was wird benötigt?

- **KATIA SUMMER TWEED DEGRADÉ** (80 % Baumwolle, 18 % Hanffaser, 2 % Polyester, Lauflänge 100 g ≈ 185 m) Fb. 104: **-a)** 3 **-b)** 3 **-c)** 4 **-d)** 4 **-e)**, 5 Knäuel
- Katia Summer Tweed (80 % Baumwolle, 18 % Hanffaser, 2 % Polyester; Lauflänge: 100 g ≈ 185 m) Fb. 67: **-a)** 1 **-b)** 1 **-c)** 2 **-d)** 2 **-e)**, 2 Knäuel
- Stricknadeln Nr. 3.5 und 4

Größe

-a) 104 cm **-b)** 118 cm **-c)** 128 cm **-d)** 140 cm **-e)** 152 cm

Das Modell auf dem Foto entspricht Größe -b) 118 cm

Maschenprobe

Mit SUMMER TWEED DEGRADÉ + SUMMER TWEED

Glatt re. mit Kettenstich-Stickerei, Ndl. Nr. 4 10 x 10 cm = 19 M. und 24 R.

ANLEITUNG

RÜCKENTEIL

Mit SUMMER TWEED DEGRADÉ und Ndln. Nr. 4 –a) 68 M. –b) 74 M. –c) 80 M. –d) 86 M. –e) 92 M. **anschlagen** und Rippenmuster 1x1 str.

In 4 cm Gesamthöhe glatt re. weiterstr.

Schultern: In –a) 38 cm –b) 42 cm –c) 46 cm –d) 50 cm –e) 54 cm Gesamthöhe beidseitig, am Anfang jeder R., wie folgt **abketten**:

–a) 1-mal 6 M., 3-mal 5 M.

–b) 2-mal 6 M., 1-mal 5 M., 1-mal 6 M.

–c) 1-mal 7 M., 3-mal 6 M.

–d) 2-mal 7 M., 1-mal 6 M., 1-mal 7 M.

–e) 1-mal 8 M., 3-mal 7 M.

Halsausschnitt: In 3 cm Höhe, ab dem Anfang der Schultern gemessen, die übrigen –a) 26 M. –b) 28 M. –c) 30 M. –d) 32 M. –e) 34 M. **abketten**.

VORDERTEIL

Wie das Rückenteil str., außer den Halsausschnitt.

Halsausschnitt: In –a) 36 cm –b) 40 cm –c) 44 cm –d) 48 cm –e) 52 cm Gesamthöhe in der Hinr. die mittl. –a) 12 M. –b) 14 M. –c) 16 M. –d) 18 M. –e) 20 M. **abketten** und jede Seite getrennt weiterstr., dabei an der Seite des Halsausschnitts, am Anfang jeder Hinr., wie folgt **abketten**: 1-mal 3 M., 1-mal 2 M., 2-mal 1 M.

Gleichzeitig:

Schulter: In 2 cm Höhe, ab dem Anfang des Halsausschnitts gemessen, am linken Rand, am Anfang jeder Rückr., wie folgt **abketten**:

–a) 1-mal 6 M., 3-mal 5 M.

–b) 2-mal 6 M., 1-mal 5 M., 1-mal 6 M.

–c) 1-mal 7 M., 3-mal 6 M.

–d) 2-mal 7 M., 1-mal 6 M., 1-mal 7 M.

–e) 1-mal 8 M., 3-mal 7 M.

Die andere Seite gegengleich arb.

ÄRMEL

Mit SUMMER TWEED DEGRADÉ und Ndln. Nr. 4 –a) 38 M. –b) 40 M. –c) 42 M. –d) 44 M. –e) 46 M. **anschlagen** und Rippenmuster 1x1 str.

In 4 cm Gesamthöhe glatt re. weiterstr., dabei beidseitig, nach der ersten M. und vor der letzten M., wie folgt **zunehmen**:

–a) in jeder 6. R.: 9-mal 1 M.

–b) abwechselnd in jeder 6. und 8. R.: 9-mal 1 M.

–c) in jeder 8. R.: 10-mal 1 M.

–d) in jeder 8. R.: 11-mal 1 M.

–e) in jeder 8. R.: 12-mal 1 M.

Das ergibt –a) 56 M. –b) 58 M. –c) 62 M. –d) 66 M. –e) 70 M.

In –a) 27 cm –b) 31 cm –c) 35 cm –d) 39 cm –e) 43 cm Gesamthöhe die M. **abketten**.

Den anderen Ärmel genauso str.

FERTIGSTELLEN

Alle Nähte werden mit Matratzenstich **genäht**.

Eine Schulter **nähen**.

Halsbündchen: Mit SUMMER TWEED und Ndln. Nr. 3 ½ alle M. am Halsausschnitt entlang herausstr., in der 1. R., wenn nötig, zu- bzw. abnehmen bis zum Erhalt von –a) 77 M. –b) 83 M. –c) 89 M. –d) 95 M. –e) 99 M. Rippenmuster 1x1 str. In 3 cm Gesamthöhe alle M. **abketten**.

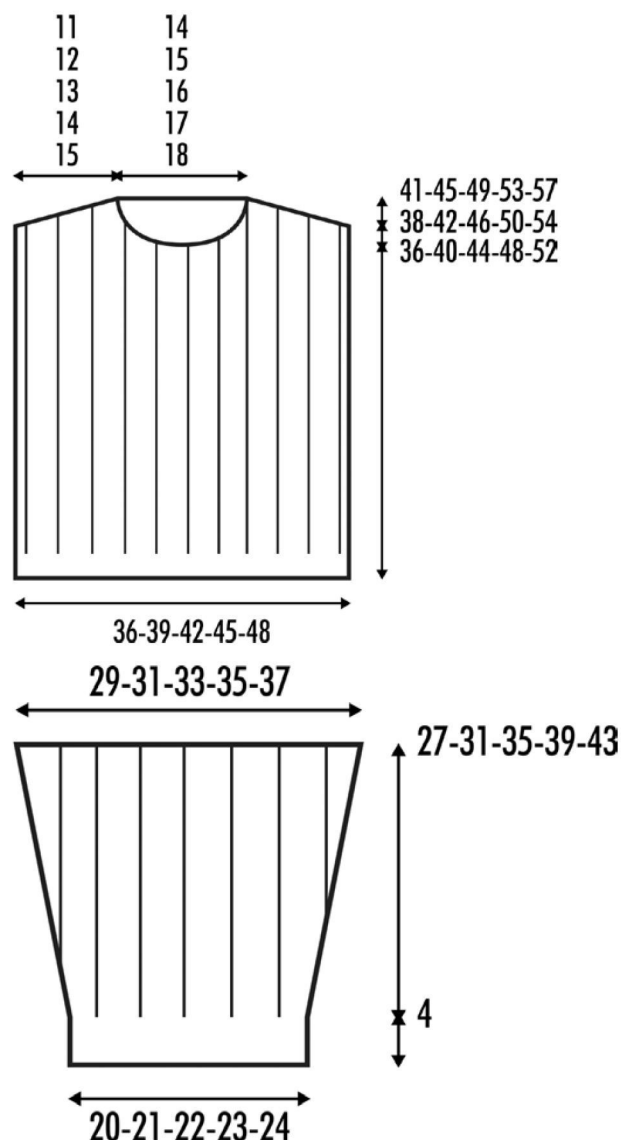
Die andere Schulter und die Seitenränder des Halsbündchens **nähen**.

Mit SUMMER TWEED an jedem Ärmel verteilt 7 vertikale Linien und an Rücken- und Vorderteil verteilt 11 vertikale Linien mit Kettenstich **aufsticken** (siehe Schnittmuster).

Die Ärmel anlegen, mit der Mitte des oberen Randes an der Schulternaht und den Seitenrändern im Abstand von –a) 14,5 cm –b) 15,5 cm –c) 16,5 cm –d) 17,5 cm –e) 18,5 cm von der Schulternaht, und an die Armausschnitte **nähen**.

Die Seitenränder von Rücken- und Vorderteil sowie der Ärmel **nähen**.

Fil Katia S.A., www.katia.com



Häkeltop Kiwi

Bringen Sie Farbe in Ihren Kleiderschrank mit diesem saftig grünen Häkeltop.



Schwierigkeitsgrad



Was wird benötigt?

- **ONLINE LINIE 107 SUPER-SOFT** (60 % Baumwolle, 40 % Polyacryl; Lauflänge: 130 m / 50 g) Fb. 271 (kiwi) 200 (250) ((250)) g
- eine Häkelnadel Nr. 3.5

Größe

34-36, 38-40 und 42-44. Die Angaben für Größe 38-40 stehen in Klammern (), für Größe 42-44 in Doppelklammern (). Ist nur eine Angabe vorhanden, gilt diese für alle 3 Größen. Die Toplänge beträgt ca. 60 (61) ((62,5)) cm

Maschenprobe

(Grundmuster) 20 M (2 Rapporte) und 8,5 R = 12 x 10 cm;
(Stäbchen) 15 M und 8 R = 10 x 10 cm

MUSTER

Grundmuster: Nach der Häkelschrift arbeiten. M-Anschlag teilbar durch 10
+ 1 + 1

Wende-Lm. Der Rapport ist hellgrau unterlegt.

Stäbchen: 3 Lm als Ersatz für das 1. Stb (mitzählen!), auf jedes Stb der Vor-R 1 Stb häkeln.

Feste M: 1 Wende-Lm, auf jede feste M der Vor-R 1 feste M häkeln.

ANLEITUNG

Rückenteil:

01 (111) ((121)) Lm + 1 Wende-Lm anschlagen und im Grundmuster häkeln: 5 M vor dem Rapport, 9 (10) ((11)) Rapporte, 6 M nach dem Rapport. 1x die 1. und 2. R, für die Seitenschräge die 3.–8. R 2x häkeln, so werden beidseitig je 2 Rapporte = 20 M abgenommen = 61 (71) ((81)) M = 5 M vor dem Rapport, 5 (6) ((7)) Rapporte, 6 M nach dem Rapport. Ab 9. R weiter nach der Häkelschrift arbeiten. Für das Oberteil nach ca. 38 cm = 32 R = nach einer

8. R der Häkelschrift die Arbeit mit 3 Lm wenden und die obere Kante beidseitig mit 20 (31) ((31)) Stb behäkeln (= die 3 Wende-Lm als M mitzählen), dazwischen weiter im Grundmuster häkeln. Für die

Armausschnitte in den folgenden 2 R beidseitig 2 Stb abnehmen = 3 Stb zusammen abmaschen = insgesamt 8 abgenommene M. Für den V-Ausschnitt nach der 3. Stb-R die Arbeit in der Mitte teilen und beide Seiten getrennt beenden. Nur noch Stb häkeln und in jeder R beidseitig 1 Stb abnehmen = 2 Stb zusammen abmaschen. Nach 11 (12) ((13,5)) cm = 9 (10) ((11)) Stb-R für die Träger feste M häkeln, dabei in der 1. R die noch vorhandenen Stb auf 5 (7) ((9)) feste M reduzieren. Nach ca. 10–11 cm Trägerlänge das Teil beenden.

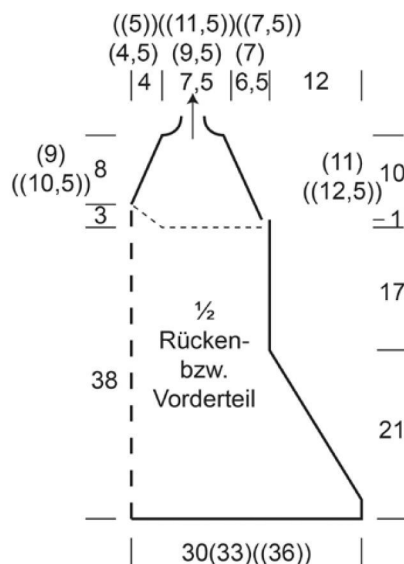
Vorteil:

Wie das Rückenteil häkeln.

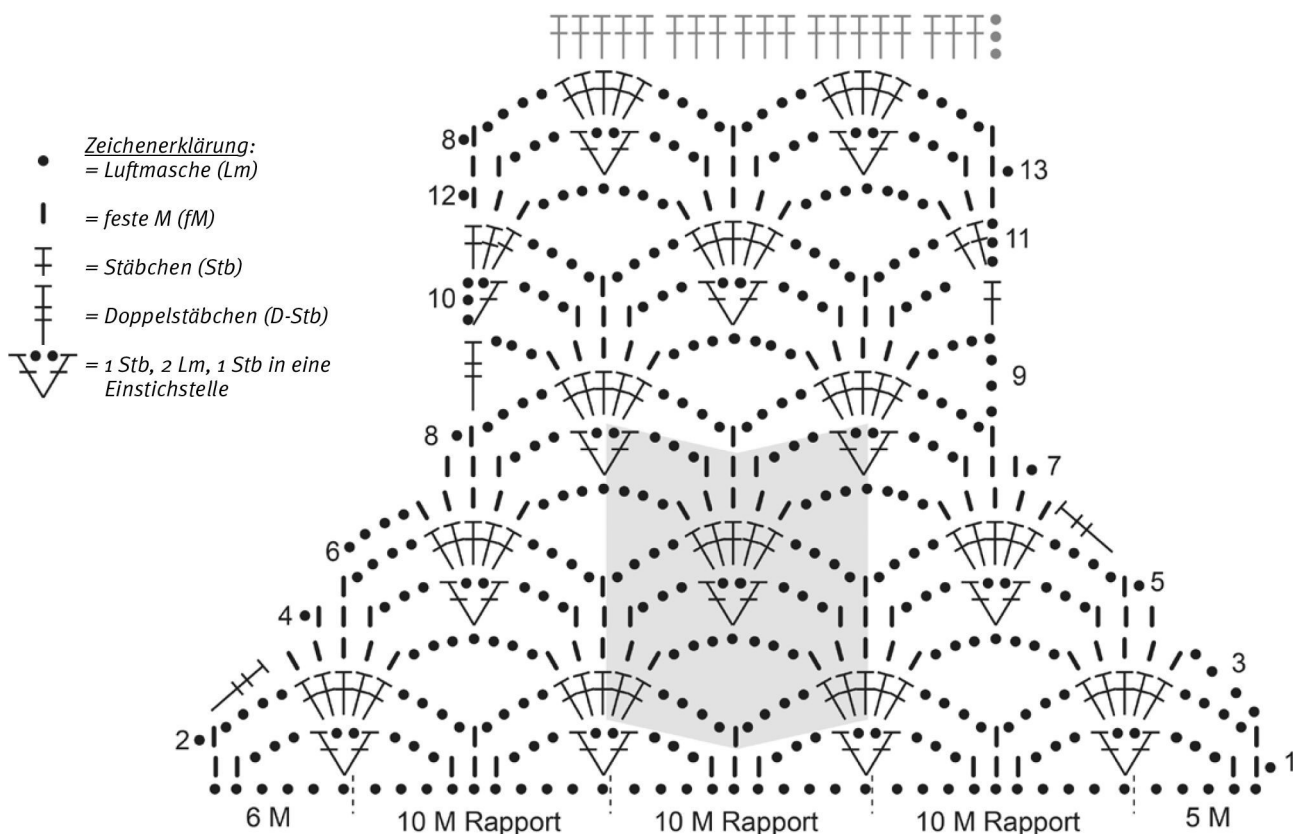
FERTIGSTELLEN

Die Schulter- und Seitennähte schließen. Die Ausschnittkanten mit 1 Rd fester M und 1 Rd Krebs-M (= feste M von links nach rechts häkeln) behäkeln.

ONline Garne, www.online-garne.de



Grundmuster



Tuch "Sweetheart"

Viele kleine Herzchen verstecken sich im Muster dieses Schultertuchs. Wie eine süße Liebesbotschaft.



Schwierigkeitsgrad



Was wird benötigt?

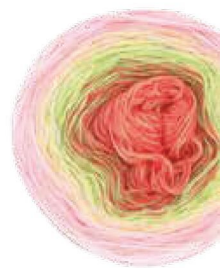
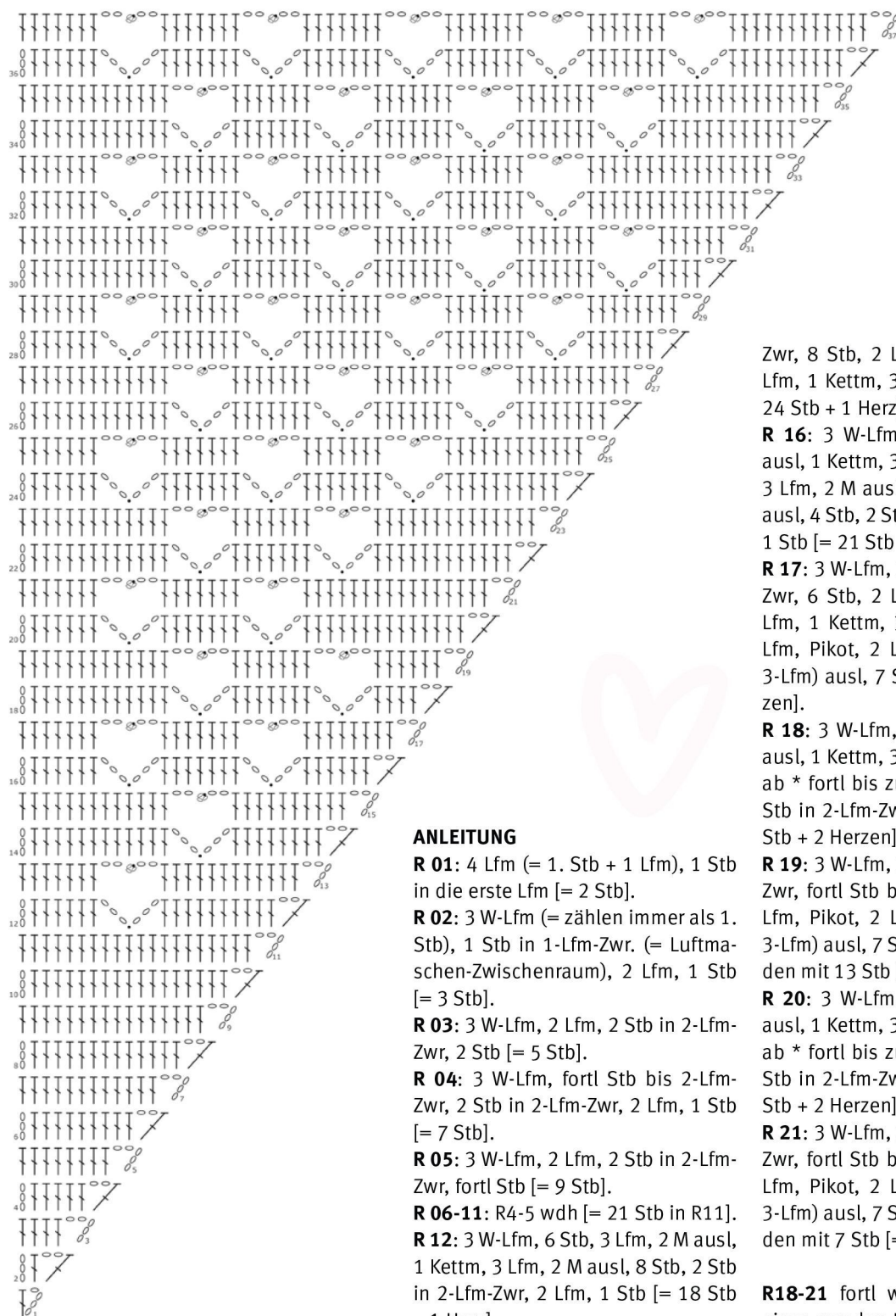
- **GARNMANUFAKTUR, LOLA 4-FACH** (50 % Baumwolle, 50 % Polyacryl, 100 g ≈ 375 m)
Fb. Blumenstrauß ca. 250 g
- Häkelnadel Nr. 4
- Sticknadel

Größe

170 cm x 90 cm

Maschenprobe

18 Stb x 10-11 R mit Nd Nr 4
gehäkelt = 10 cm x 10 cm



HINWEIS ZUR HÄKELSCHRIFT

Die ungeraden Reihen von rechts nach links und die geraden Reihen von links nach rechts lesen.

ANLEITUNG

R 01: 4 Lfm (= 1. Stb + 1 Lfm), 1 Stb in die erste Lfm [= 2 Stb].

R 02: 3 W-Lfm (= zählen immer als 1. Stb), 1 Stb in 1-Lfm-Zwr. (= Luftmaschen-Zwischenraum), 2 Lfm, 1 Stb [= 3 Stb].

R 03: 3 W-Lfm, 2 Lfm, 2 Stb in 2-Lfm-Zwr, 2 Stb [= 5 Stb].

R 04: 3 W-Lfm, fortl Stb bis 2-Lfm-Zwr, 2 Stb in 2-Lfm-Zwr, 2 Lfm, 1 Stb [= 7 Stb].

R 05: 3 W-Lfm, 2 Lfm, 2 Stb in 2-Lfm-Zwr, fortl Stb [= 9 Stb].

R 06-11: R4-5 wdh [= 21 Stb in R11].

R 12: 3 W-Lfm, 6 Stb, 3 Lfm, 2 M ausl, 1 Kettm, 3 Lfm, 2 M ausl, 8 Stb, 2 Stb in 2-Lfm-Zwr, 2 Lfm, 1 Stb [= 18 Stb + 1 Herz].

R 13: 3 W-Lfm, 2 Lfm, 2 Stb in 2-Lfm-Zwr, 10 Stb, 2 Lfm, (3 Lfm, 1 Kettm in erste der 3-Lfm) wird nachfolgend Pikot genannt, 2 Lfm, (3-Lfm, 1 Kettm, 3-Lfm) ausl, 7 Stb [= 20 Stb + 1 Herz].

R 14: 3 W-Lfm, 12 Stb, 3 Lfm, 2 M ausl, 1 Kettm, 3 Lfm, 2 M ausl, 6 Stb, 2 Stb in 2-Lfm-Zwr, 2 Lfm, 1 Stb [= 22 Stb + 1 Herz].

R 15: 3 W-Lfm, 2 Lfm, 2 Stb in 2-Lfm-

Zwr, 8 Stb, 2 Lfm, Pikot, 2 Lfm, (3-Lfm, 1 Kettm, 3-Lfm) ausl, 13 Stb [= 24 Stb + 1 Herz].

R 16: 3 W-Lfm, 6 Stb, 3 Lfm, 2 M ausl, 1 Kettm, 3 Lfm, 2 M ausl, 7 Stb, 3 Lfm, 2 M ausl, 1 Kettm, 3 Lfm, 2 M ausl, 4 Stb, 2 Stb in 2-Lfm-Zwr, 2 Lfm, 1 Stb [= 21 Stb + 2 Herzen].

R 17: 3 W-Lfm, 2 Lfm, 2 Stb in 2-Lfm-Zwr, 6 Stb, 2 Lfm, Pikot, 2 Lfm, (3-Lfm, 1 Kettm, 3-Lfm) ausl, 7 Stb, 2 Lfm, Pikot, 2 Lfm, (3-Lfm, 1 Kettm, 3-Lfm) ausl, 7 Stb [= 23 Stb + 2 Herzen].

R 18: 3 W-Lfm, 12 Stb, *3 Lfm, 2 M ausl, 1 Kettm, 3 Lfm, 2 M ausl, 7 Stb; ab * fortl bis zum 2-Lfm-Zwr wdh, 2 Stb in 2-Lfm-Zwr, 2 Lfm, 1 Stb [= 25 Stb + 2 Herzen].

R 19: 3 W-Lfm, 2 Lfm, 2 Stb in 2-Lfm-Zwr, fortl Stb bis zum 3-Lfm-Zwr, *2 Lfm, Pikot, 2 Lfm, (3-Lfm, 1 Kettm, 3-Lfm) ausl, 7 Stb; ab * fortl wdh, enden mit 13 Stb [= 27 Stb + 2 Herzen].

R 20: 3 W-Lfm, 6 Stb, *3 Lfm, 2 M ausl, 1 Kettm, 3 Lfm, 2 M ausl, 7 Stb; ab * fortl bis zum 2-Lfm-Zwr wdh, 2 Stb in 2-Lfm-Zwr, 2 Lfm, 1 Stb [= 29 Stb + 2 Herzen].

R 21: 3 W-Lfm, 2 Lfm, 2 Stb in 2-Lfm-Zwr, fortl Stb bis zum 3-Lfm-Zwr, *2 Lfm, Pikot, 2 Lfm, (3-Lfm, 1 Kettm, 3-Lfm) ausl, 7 Stb; ab * fortl wdh, enden mit 7 Stb [= 31 Stb + 2 Herzen].

R18-21 fortl wdh. Immer wenn in einer geraden Reihe vor dem 2-Lfm-Zwr 16 Stb frei sind wird ein neues Herz eingefügt.

Letzte R fortl Stb häkeln.

FERTIGSTELLEN

Alle Fd-Enden vernähen.

Garnmanufaktur,
www.garnmanufaktur.de

Mädchentop

Muscheln gibt es nicht nur am Strand, sondern auch auf diesem Mädchentop im Muschelmuster.

Schwierigkeitsgrad



Was wird benötigt?

• KATIA MENFIS COLOR

(100 % Baumwolle, Lauflänge: 100 g ≈ 240 m) Fb. 119,

–a) 1 –b) 2 –c) 2 –d) 2 –e) 2
Knäuel

• Häkelnadel Nr. 3 mm

Größe

–a) 104 cm –b) 118 cm –c) 128 cm
–d) 140 cm –e) 152 cm

Das Modell auf dem Foto entspricht Größe –b) 118 cm

Maschenprobe

Doppelstb., Häkelndl. Nr. 3 mm
10 x 10 cm = 21 M. und 7,5 R.



MUSTER

Lochmuster (siehe Häkelschrift A)

Fantasiemuster (siehe Häkelschrift B)

Muschelmuster (siehe Häkelschrift C)

M. abketten: Am Ende der R. die angegebenen M. nicht mehr arb., und am Anfang der R. die angegebenen M. durch Kettm. ersetzen.

ANLEITUNG

RÜCKENTEIL

–a) 56 –b) 62 –c) 65 –d) 71 –e) 74 *Luftm.* anschlagen und Lochmuster gemäß Häkelschrift A arb.

Hinweis: Die Häkelschrift beginnt in der Rückr.

Hinweis: In den R. mit *Stb.* am Anfang der R. 3 *Wendeluftm.* arb. und in den R. mit festen M. 1 *Wendeluftm.* arb.

Wenn Häkelschrift A beendet ist, Fantasiemuster gemäß dem Buchstaben –a) A –b) B –c) A –d) B –e) A von Häkelschrift B weiterarb.

Hinweis: Am Anfang jeder R. 3 *Wendeluftm.* arb., die das erste *Stb.* ersetzen. In –a) 16 cm –b) 18 cm –c) 20 cm –d) 22 cm –e) 24 cm Gesamthöhe 1 R. *Stb.*

arb.

Armausschnitte:

In –a) 17 cm –b) 19 cm –c) 21 cm –d) 23 cm –e) 25 cm Gesamthöhe, nach der R. mit *Stb.*, Doppelstb. weiterarb., dabei beidseitig 1-mal 4 M. abketten.

Hinweis: Am Anfang jeder R. 4 *Wendeluftm.* arb., die das erste *Stb.* ersetzen. Es bleiben –a) 48 M. –b) 54 M. –c) 57 M. –d) 63 M. –e) 66 M.

Beidseitig, nach den ersten 2 M. und vor den letzten 2 M., in jeder R. wie folgt weiterabnehmen (= 2 Doppelstb. zusammen abmaschen):

–a) 5-mal 1 M.

–b) 6-mal 1 M.

–c) 5-mal 1 M.

–d) 6-mal 1 M.

–e) 6-mal 1 M.

Es bleiben –a) 38 M. –b) 42 M. –c) 47 M. –d) 51 M. –e) 54 M.

Halsausschnitt:

In –a) 24,5 cm –b) 27,5 cm –c) 30,5 cm –d) 33,5 cm –e) 36,5 cm Gesamthöhe 1 R. feste M. arb. Den Faden abschneiden und vernähen.

VORDERTEIL

Wie das Rückenteil arb.

FERTIGSTELLEN

Alle Nähte werden mit *Matratzenstich* genäht.

Die Seitenränder **nähen**.

Abschluss Unterkante: An der ganzen Unterkante entlang *Muschelmuster* gemäß Häkelschrift C arb. Wenn die Häkelschrift beendet ist, den Faden **abschneiden** und **vernähen**.

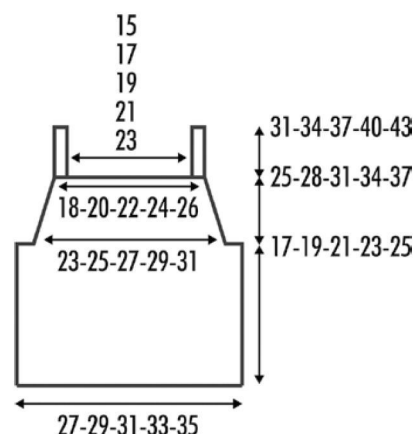
Träger: 26 *Luftm.* anschlagen und feste M. arb.

In 1,5 cm Gesamthöhe den Faden **abschneiden** und **vernähen**.

Den anderen Träger genauso arb.

Die Träger an Rücken- und Vorderteil **nähen** (siehe Schnittmuster).

Fil Katia S.A., www.katia.com

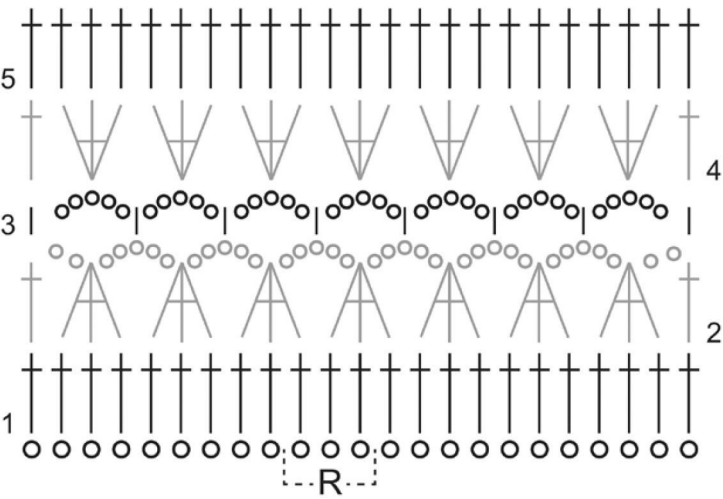


AUSGABE
3/23
7,90 €

NEU im Zeitschriftenhandel



Häkelschrift A

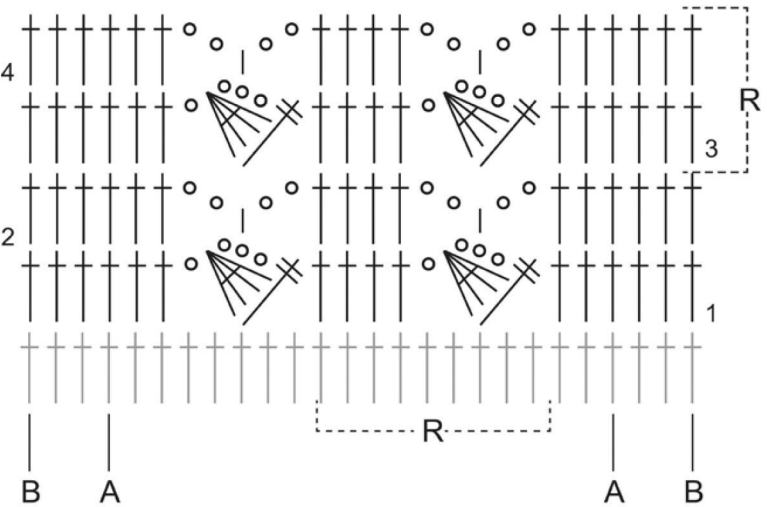


Zeichenerklärung:

R - Wiederholen

- = 1 Luftm.
- | = 1 feste M.
- ⊥ = 1 Stb.
- ⋈ = 3 Stb. zusammen abmaschen
- ⋈ = 3 Stb. in dieselbe M. arb.

Häkelschrift B

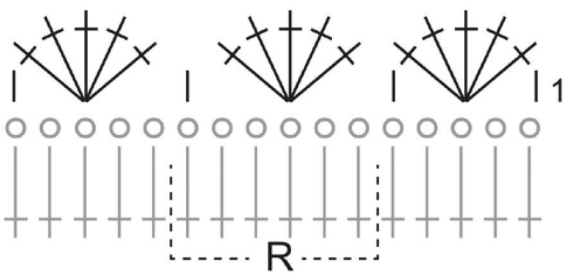


Zeichenerklärung:

R - Wiederholen

- = 1 Luftm.
- | = 1 feste M.
- ⊥ = 1 Stb.
- ⊥ = 1 Doppelstb.
- ⋈ = 4 Stb. zusammen abmaschen

Häkelschrift C



Zeichenerklärung:

R - Wiederholen

- | = 1 feste M.
- ⊥ = 1 Stb.



Shirt Cara

Ein romantisches Modell mit klassischem Lochmuster.



MUSTER

Glatt re: In Rd: Stets re M str.

Lochmuster: Geteilt durch 18 (zu Beginn). Laut Strickschrift in Rd str, den Rapport stets wdh. Es sind nur die ungeraden Rd gezeichnet, in den geraden Rd die M str, wie sie erscheinen, U re str. Die 1. bis 54. Rd 1x str.

Glatt li: In Rd: Stets li M str.

HIWEIS:

Das Shirt wird in einem Teil von unten nach oben in Rd gestrickt.

ANLEITUNG

Rücken- und Vorderteil:

214 (230 - 246 - 262) M mit Nd Nr 3 anschlagen, zur Rd schließen und glatt re str. Ab der 4. Rd

zu Nd Nr 4 wechseln. 35 (36 - 37 - 38) cm ab Anschlag für die Armausschnitte 8 (10 - 12 - 14) M abk, 99 (105 - 111 - 117) M str, 8 (10 - 12 - 14) M abk, 99 (105 - 111 - 117) M str, die M stilllegen.

Ärmel:

Je 82 (87 - 92 - 97) M mit Nd Nr 3 anschlagen, zur Rd schließen und glatt re str. Ab der 4. Rd zu Nd Nr 4 wechseln. 2,5 (3 - 3,5 - 4) cm ab Anschlag für die Armausschnitte 8 (10 - 12 - 14) M abk, die restlichen 74 (77 - 80 - 83) M stilllegen.

Rundpasse:

Nacheinander über alle stillgelegten M 1 (4 - 7 - 10) Rd glatt re str, dafür die Ärmel in beide Armausschnitte einsetzen und dabei an allen 4 Übergängen je 2 M re zus-str = 342 (360 - 378 - 396) M. Weiter im Lochmuster str, dafür den Rapport 19 (20 - 21 - 22) x arbeiten. Nach den 54 Rd im Lochmuster sind es 95 (100 - 105 - 110) M. Weiter glatt li str, dabei in der 4. Rd die M locker abk.

FERTIGSTELLEN

Die Nähte unter den Ärmeln schließen.

Lana Grossa GmbH, www.lana-grossa.de

Schwierigkeitsgrad



Was wird benötigt?

- **LANA GROSSA „CARA“**
(57 % Alpaka (Baby), 33 % Baumwolle, 10 % Schurwolle (Merino), Lauflänge: 50 g ≈ 120 m) Fb. 22 (Jeansblau), ca. 350 (350 - 400 - 400) g
- Kurze und längere Rundstricknadel, Nr. 3 und 4

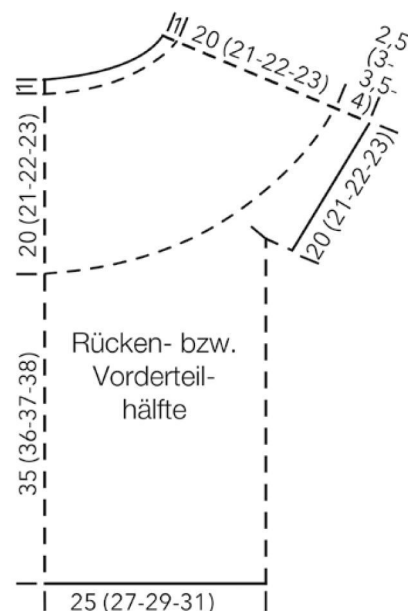
Größe

36/38 (40/42 - 44/46 - 48/50)

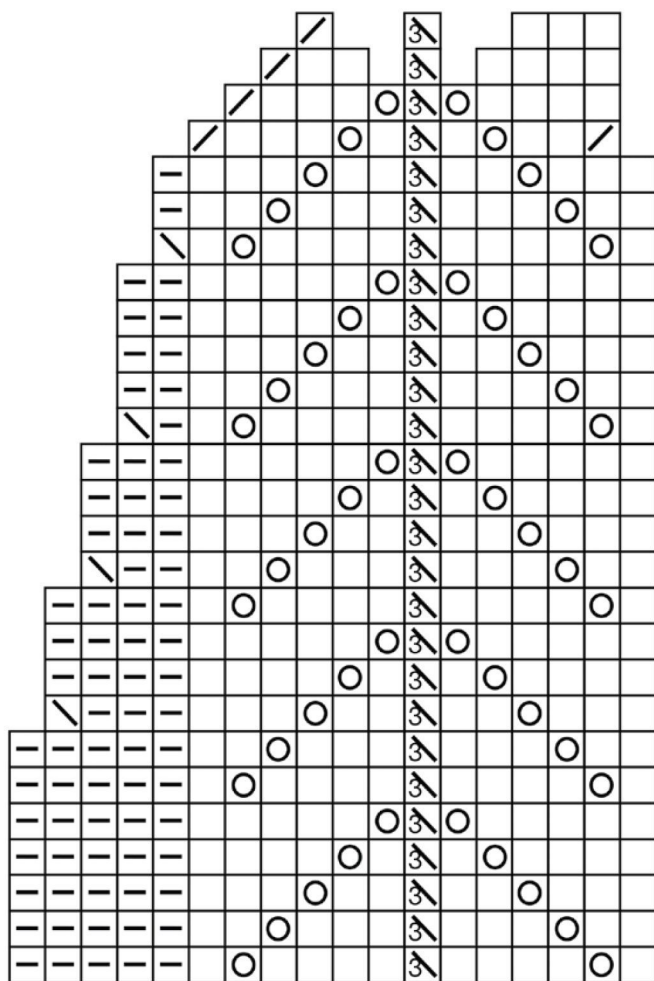
Die Angabe für Größe 40/42 steht in Klammern vor, für Größe 44/46 zwischen, für Größe 48/50 nach den Trennstrichen. Steht nur eine Angabe, so gilt sie für alle Größen.

Maschenprobe

21 M und 30 R glatt re mit Nd Nr 4 = 10 x 10 cm.









Lochmuster:



Rapport über 18 M

Zeichenerklärung:

-  = 1 M re
-  = 1 U
-  = 2 M re zus-str
-  = 2 M li zus-str
-  = 3 M überzogen zus-str: 2 M zusammen wie zum Rechtsstricken abheben, die folg M re str, dann die abgehobene M darüber ziehen
-  = 1 M li

- 53. Rd
- 51. Rd
- 49. Rd
- 47. Rd
- 45. Rd
- 43. Rd
- 41. Rd
- 39. Rd
- 37. Rd
- 35. Rd
- 33. Rd
- 31. Rd
- 29. Rd
- 27. Rd
- 25. Rd
- 23. Rd
- 21. Rd
- 19. Rd
- 17. Rd
- 15. Rd
- 13. Rd
- 11. Rd
- 9. Rd
- 7. Rd
- 5. Rd
- 3. Rd
- 1. Rd

Amigurumi

Magazin

Ab 29. April
im Zeitschriftenhandel



AUSGABE
10/23
6,90 €



**Partner Medien Verlags-
und Beteiligungs GmbH**

Hefte bestellen unter
www.partnermedienverlag.de/shop

Herrenshirt

Dieses kurzärmelige bunte Shirt ist genau das Richtige für sonnige Tage.



Schwierigkeitsgrad



Was wird benötigt?

- **KATIA DEGRADÉ SUN**
(100 % Baumwolle, 50 g ≈ 115 m) Fb. 51 -a) 8 -b) 9 -c) 10 -d) 11 Knäuel
- Stricknadel Nr. 4

Größe

-a) 48-50 -b) 52-54 -c) 56-58
-d) 60-62

Das Modell auf dem Foto entspricht Größe -a) 48-50

Maschenprobe

Glatt re., Ndl. Nr. 4 10 x 10 cm = 19 M. und 26 R.

ANLEITUNG

RÜCKENTEIL

–a) 109 M. –b) 117 M. –c) 127 M. –d) 137 M. **anschlagen** und Rippenmuster 1x1 str.

In 6 cm Gesamthöhe glatt re. weiterstr.

Armausschnitte: In 43 cm Gesamthöhe beidseitig, am Anfang jeder R., wie folgt abketten:

–a) 1-mal 3 M., 1-mal 2 M., 2-mal 1 M.

–b) 1-mal 3 M., 1-mal 2 M., 3-mal 1 M.

–c) 1-mal 3 M., 2-mal 2 M., 3-mal 1 M.

–d) 1-mal 3 M., 3-mal 2 M., 3-mal 1 M.

Es bleiben –a) 95 M. –b) 101 M. –c) 107 M. –d) 113 M.

Schultern: In –a) 22 cm –b) 23 cm –c) 24 cm –d) 25 cm Höhe, ab dem Anfang der Armausschnitte gemessen, beidseitig am Anfang jeder R. wie folgt **abketten**:

–a) 1-mal 9 M., 2-mal 10 M.

–b) 1-mal 9 M., 2-mal 11 M.

–c) 1-mal 9 M., 2-mal 12 M.

–d) 1-mal 9 M., 2-mal 13 M.

Schulter: In 6 cm Höhe, ab dem Anfang des Halsausschnitts gemessen, beidseitig am Anfang jeder Rückr. wie folgt **abketten**:

–a) 1-mal 9 M., 2-mal 10 M.

–b) 1-mal 9 M., 2-mal 11 M.

–c) 1-mal 9 M., 2-mal 12 M.

–d) 1-mal 9 M., 2-mal 13 M.

Die andere Seite gegengleich beenden.

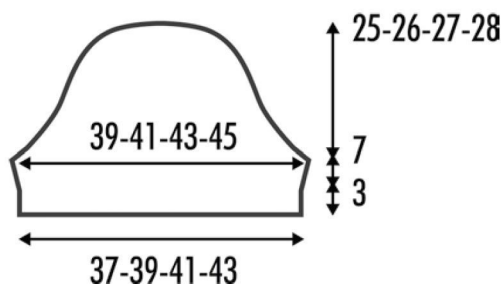
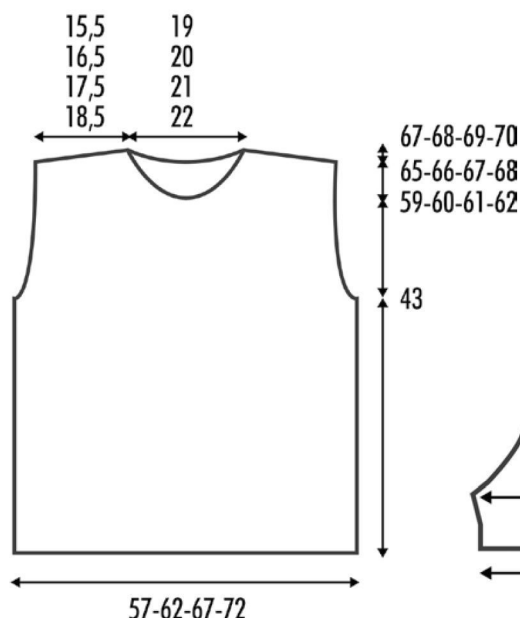
ÄRMEL

–a) 70 M. –b) 74 M. –c) 78 M. –d) 82 M. **anschlagen** und Rippenmuster 1x1 str.

In 3 cm Gesamthöhe glatt re. weiterstr., dabei beidseitig, nach der ersten M. und vor der letzten M., in jeder 4. R. 2-mal 1 M. **zunehmen**.

Das ergibt –a) 74 M. –b) 78 M. –c) 82 M. –d) 86 M.

Armkuigel: In 7 cm Gesamthöhe beidseitig, am Anfang jeder R., wie folgt **abketten**:



–a) 1-mal 3 M., 1-mal 2 M., 14-mal 1 M., 6-mal 2 M., 1-mal 3 M.

–b) 1-mal 3 M., 1-mal 2 M., 15-mal 1 M., 6-mal 2 M., 1-mal 3 M.

–c) 1-mal 3 M., 1-mal 2 M., 16-mal 1 M., 6-mal 2 M., 1-mal 3 M.

–d) 1-mal 3 M., 1-mal 2 M., 17-mal 1 M., 6-mal 2 M., 1-mal 3 M.

In –a) 18 cm –b) 19 cm –c) 20 cm –d) 21 cm Höhe, ab dem Anfang der Armkuigel gemessen, die übrigen –a) 6 M. –b) 8 M. –c) 10 M. –d) 12 M. **abketten**.

Den anderen Ärmel genauso str.

FERTIGSTELLEN

Alle Nähte werden mit Matratzenstich **genäht**.

Eine Schulter **nähen**.

Halsbündchen: Am Halsausschnitt entlang alle M. herausstr., in der 1. R., wenn nötig, **zu- bzw. abnehmen** bis zum Erhalt von –a) 102 M. –b) 106 M. –c) 112 M. –d) 118 M. Rippenmuster 1x1 str.

In 3 cm Gesamthöhe alle M. abketten.

Die andere Schulter und die Seitenränder des Halsbündchens **nähen**.

Die Ärmel **anlegen**, mit der Mitte des oberen Randes an der Schulternaht und den Seitenrändern am Anfang der Armausschnitte, und **annähen**.

Die Seitenränder von Rücken- und Vorderteil sowie der Ärmel **nähen**.

Fil Katia S.A., www.katia.com

stricken

Schal "Mare"

Liegt um Ihren Hals wie eine
feine Meeresbrise.



MUSTER

Knötchenrand: Die 1. M jeder R wie zum Rechtsstr. abh. Die letzte M jeder R re str. Hinweis: Beide Ränder im Knötchenrand arbeiten!

Zacken-Lochmuster: Nach Strickschrift str. Die Zahlen re außen bezeichnen die Hin-R. In den Rück-R die M und U li str. In der Breite die R mit den M vor dem 1. Pfeil beginnen, den MS [= 14 M] zwischen den Pfeilen fortl. str., enden mit den M nach dem 2. Pfeil. In der Höhe die 1. – 4. R 1x str., dann die 3. und 4. R fortl. wdh. Der Deutlichkeit halber sind in der Höhe 2 MS gezeichnet.

HINWEIS

Jeder Schal wird in 2 Farben gestrickt!

ANLEITUNG

87 M in der Wunschfarbe anschlagen. Zunächst 1 Rück-R re M str. Dann im Zacken-Lochmuster weiterarb. Wenn der Knäuel zu Ende geht [nach ca. 95 cm ab Anschlag], mit der 2. Farbe weiterstr., dabei darauf achten, dass der Farbwechsel am R-Beginn stattfindet. Bevor der 2. Knäuel zu Ende geht, noch so viel Faden zurückbehalten, dass es 2 komplette R ergibt. Dann in den letzten 2 R [= Hin- und Rück-R] jeweils nur li M str., dabei gleichzeitig in der 2. R die M abk.

FERTIGSTELLEN

Teil spannen, dabei jede Zacke exakt aufnadeln, anfeuchten und trocknen lassen. Alle Fäden sorgfältig vernähen. Evtl. leicht dämpfen.

Lana Grossa GmbH, www.lana-grossa.de

Zeichenerklärung:



Rand-M im Knötchenrand


$$= 1 \text{ } Mre$$

$$= 1 U$$


= 2 M re zus.-str.



= 2 M überzogen zus.-str.: 1 M wie zum Rechtsstr. Abh., die folg. M re str., dann die abgehobene M darüberziehen



= 3 M überzogen zus.-str.: 1 M wie zum Rechtsstr. Abh., die folg. 2 M re zus.-str., dann die abgehobene M darüberziehen

Schwierigkeitsgrad



Was wird benötigt?

- **LANA GROSSA „MARE“**
(50 % Leinen, 33 % Seide, 17 % Baumwolle, LL = ca. 330 m/100 g): pro Schal: 2x je ca. 100 g von einer Farbe:
- Schal A: Graubraun/Taupe/Graubeige/Flieder/Antikrot/Camel/Mittel-/Hellgrau (Fb. 4) und Dunkel-/Hellgrau/Graublau/Nachtblau/Graubeige/Taupe (Fb. 5)
- Schal B: Petrolgrün/Türkis/Jade/Camel/Nougat (Fb. 2) und Grau/Hellgrau/Türkis/Hell-/Dunkeloliv (Fb. 3)
- Schal C: Altrosa/Pfirsich/Mint/Türkis/Bordeaux/Dunkelrot/Rot (Fb. 6) und Hellgrau/Graublau/Jeans/Mint/Hellpetrol/Schilf (Fb. 10)
- Schal D: Petrolblau/Lila/Petrolgrün/Orange/Himbeer/Violett/Dunkelgrün (Fb. 7) und Himbeer/Orange/Lachs/Altrosa/Flieder/Rosa/Nelke/Pink (Fb. 8)
- Schal E: Schilf/Pfirsich/Lachs/Orange/Hellgrau/Rosa/Pink (Fb. 1) und Helloliv/Senf-/Sonnengelb/Pfirsich/Puderbraun/Terracotta/Jade (Fb. 9)
- Stricknadeln Nr. 3,5

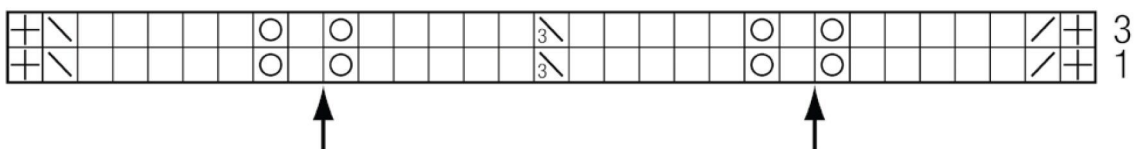
Größe

ca. 190 x 30 cm

Maschenprobe

28,5 M und 28 R Zacken-Loch-
muster mit Nd. Nr. 3.5
= 10 x 10 cm.

Strickschrift



Vorschau

Es wird wieder bunt in der nächsten Ausgabe mit dem gestrickten Kinderpullover, dem Oversize Pullover für kühle Sommerabende, dem luftig leichten Poncho der beliebten Marke ONline Garne und der kurzarm Häkeljacke von Lana Grossa. Aber nicht nur Kleidung, wir haben auch ganz viele tolle Accessoires wie dem feinen Blütenstola mit im Gepäck. Verpassen Sie die nächste Ausgabe Bobbel & Lace auf keinen Fall.

MIT
Bobbel & Lace
HÄKELN UND STRICKEN



Impressum

Verlag | Partner Medien Verlags- und Beteiligungs GmbH
Julius-Hölder-Straße 47 47, 70597 Stuttgart,
Tel.: 0711 7252 229, E-Mail: info@partnermedienverlag.de

Verlagsleitung | Heiko Christensen (Prokurist)

Verlagskoordination | Aurelia Doh, Tel.: 0711 7252 229

E-Mail: doh@partnermedienverlag.de

Josephine Ohl, Tel.: 0711 7252 441,

E-Mail: ohl@partnermedienverlag.de

Redaktion & Produktion | Partner MedienWerkstatt UG

(haftungsbeschränkt) Hattersheim

Chefredaktion Cansu Deniz,

E-Mail: c.deniz@partner-medienwerkstatt.de

Freie Mitarbeit | Fil Katia S.A., Hobbii A/S, Lana Grossa GmbH, Lang & Co. AG, ONline Garne, Rellana, MEZ GmbH, Rico Design GmbH & Co. KG, Drops Design A/S, Garmanufaktur, Anchor Crafts

Lektorat | Malwine Bialas

Layout | Nina Clüver - NC Grafikdesign, 26506 Norden

Druck | Konradin Druck GmbH, Leinfelden-Echterdingen

Hefte bestellen | www.partnermedienverlag.de/shop

PPVMEDIEN GmbH, Grasslfinger Straße 15, 85232 Feldgeding

Tel.: +49 8131 56 55 41, E-Mail: shop@partnermedienverlag.de

Vertrieb | Partner Medienservices GmbH

Julius-Hölder-Straße 47, 70597 Stuttgart

Nadine Fischer, Tel.: +49 7117252-225

E-Mail: nadine.fischer@partner-medienervices.de

ANZEIGEN

Verkauf

MedienService Schachtl, Angelika Schacht

Am Point 10, 83075 Bad Feilnbach

Tel.: (08064) 9059 75, Fax: (08064) 9059 74

anzeigen@partnermedienverlag.de

Anzeigenverwaltung

Partner Medien Verlags- und Beteiligungs GmbH, Postfach

810 420, 70521 Stuttgart

Nadine Fischer, Tel.: +49 711 7252 225

Franziska Rüdts, Tel.: +49 711 7252 216

E-Mail: disposition@partnermedienverlag.de

Partner >
MEDIEN VERLAGS- UND
BETEILIGUNGS GMBH
— part of mzv —

Bei Nichtbelieferung ohne Verschulden des Verlages oder infolge von Störungen des Arbeitsfriedens bestehen keine Ansprüche gegenüber dem Verlag. Sämtliche Modelle mit Anleitungen und Motivvorlagen stehen unter Urheberschutz. Gewerbliches Nacharbeiten oder gewerbliche Nutzung Dritter, z.B. durch das Anbieten von Fertigpackungen, ist untersagt. Bobbel & Lace darf nur mit Genehmigung des Verlages in Lesezirkeln geführt werden. Der Export von Bobbel & Lace und der Vertrieb im Ausland sind nur mit Genehmigung des Verlages statthaft. Alle Rechte vorbehalten. Insbesondere dürfen Nachdruck, Wiedergabe durch Vortrag, Fernsehen und Funksendungen sowie Aufnahme in Online Dienste und Internet sowie Vervielfältigung auf Datenträger wie CD-ROM, DVD-ROM usw. nur nach vorheriger schriftlicher Zustimmung des Verlages erfolgen. Für unaufgefordert eingesandte Bilder (Fotos, Dias, usw.), Bücher und Manuskripte wird keine Haftung übernommen. Rücksendungen nicht erbetener Beiträge nur gegen Beilage von Rückporto. Für die Richtigkeit der Anleitungen übernimmt der Verlag keine Gewähr. Erfüllungsort und Gerichtsstand ist Stuttgart.

Noch viel mehr wollige Ideen und Projekte

Bobbel & Lace Nr. 10



Bobbel & Lace Nr. 9



Bobbel & Lace Nr. 8



Bobbel & Lace Nr. 7



Bobbel & Lace Nr. 6



Mützen, Schals & Co. Nr. 9



Häkeln Nr. 37



Häkeln Nr. 36



Amigurumi Magazin Nr. 9



Ab 10 € versandkostenfrei bestellen in unserem Shop

Diese und über 100 weitere Handarbeitszeitschriften finden Sie unter:

www.partnermedienverlag.de/shop

Partner >

MEDIEN VERLAGS- UND BETEILIGUNGS GMBH

part of mzv

NADDELWELT

Die internationale Veranstaltung für **HANDARBEITEN**
The international event for **NEEDLECRAFT**

Friedrichshafen

**29. Sep. – 01. Okt.
2023**

Karlsruhe

**03. – 05. Mai
2024**



**Verkauf – Workshops
Ausstellungen – Kurse**

Hauptsponsor:



Premium Partner:

BERNINA
made to create

Veranstaltet von:

PARTNER Medien Verlags- und Beteiligungs GmbH / PARTNER MedienWerkstatt UG (haftungsbeschränkt)

PATCHWORK **PATCHWORK** **Patchwork & Nähen** **Kreuzstich** **häkeln** **Amigurumi** **Lettering**

Offizieller Partner
Friedrichshafen:

