

OCTOBRE/DÉCEMBRE

LA MODE DEVIENT FACILE

PLUS TRICOT

# TRICOT

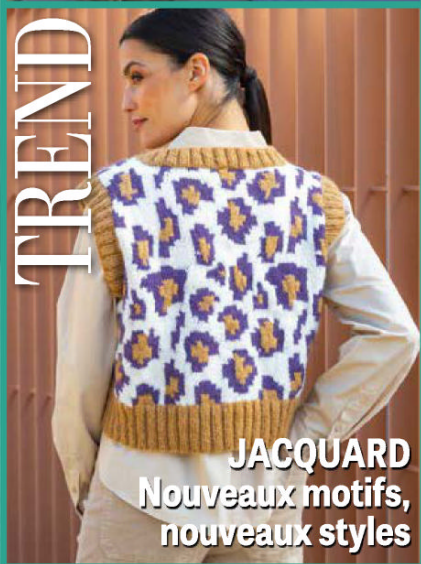
20 CRÉATIONS avec des schémas  
SIMPLES et INTUITIFS

FOCUS



**MINI-MOTIFS**  
Les mille facettes  
des points de base

TREND



**JACQUARD**  
Nouveaux motifs,  
nouveaux styles

MODE

Points à l'honneur,

# MAXI-FILS,

Créations en un temps record !



Spree  
FRANCE





# CALENDRIERS 2026

en kiosque !

## Calendrier-Agenda

Parfait   
pour Noël !

Un cadeau qui dure  
toute l'année



30 x 42,5 cm



15 x 50 cm



- > *Papier spécial* parfait pour stylo et crayon
- > *Beaucoup d'espace* pour les notes de tout la famille
- > *Informations utiles* tous les mois

## Magnum

27,5 x 30 cm



## Long

14,5 x 41 cm



## Calendrier de table

16,5 x 15 cm



Planificateur mensuel !







# Sommaire

Tous les articles de ce numéro proviennent de **Katia**

## JACQUARD STYLE

|                                       |    |
|---------------------------------------|----|
| Gilet à bords hauts .....             | 28 |
| Polo sans boutons .....               | 30 |
| Veste avec bordure jacquard .....     | 31 |
| Maxi-pull à motif pied-de-poule ..... | 34 |
| Style anglais classique .....         | 35 |



30

Plus Tricot est une revue  
à faible impact environnemental



44



## COLS RONDS

|   |    |
|---|----|
| Pull avec motif circulaire marqué .....       | 44 |
| Col rond avec motif sur le carré .....        | 45 |
| Col rond avec bordure en relief .....         | 46 |
| Col roulé au point de sable .....             | 49 |
| Torsade centrale et coutures apparentes ..... | 50 |
| Col roulé double .....                        | 51 |

## FOCUS: MINI-MOTIFS

### Difficulté BASIQUE

|                                     |   |
|-------------------------------------|---|
| • Bandes au point mousse .....      | 8 |
| • Côtes point mousse 3/3 .....      | 8 |
| • Épis de blé .....                 | 9 |
| • Côtes avec mailles croisées ..... | 9 |
| • Résille côtelée .....             | 9 |

### Difficulté INTERMÉDIAIRE

|                                 |    |
|---------------------------------|----|
| • Côtes et petites barres ..... | 10 |
| • Panier tressé .....           | 10 |
| • Nid d'abeille .....           | 10 |
| • Noppes en diagonale .....     | 11 |

### Difficulté ÉLEVÉE

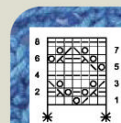
|                              |    |
|------------------------------|----|
| • Mailles croisées .....     | 11 |
| • Treillis .....             | 12 |
| • Côtes et croisements ..... | 12 |

## MAXI-FILS

|                                       |    |
|---------------------------------------|----|
| Col montant et large .....            | 60 |
| Lignes obliques en relief .....       | 60 |
| Frises en relief .....                | 61 |
| Cardigan long au-delà des hanches ... | 62 |
| Veste de forme carrée .....           | 64 |
| Maxi-écharpe à franges .....          | 65 |



62



14



# news TENDANCES des couleurs

du monde de **Katia**



## Vitrine des nouveautés

La Fashion Week de Milan, tenue en mars, a dessiné les grandes lignes de la prochaine saison automne-hiver. Découvrons ensemble les grandes tendances, en débutant par la palette de couleurs : un subtil mélange de tons terreux, de nuances neutres et de teintes éclatantes. La couleur dominante sera le rouge, allant de la cerise à la terre cuite, au bordeaux, jusqu'au brun castor. Les teintes profondes et vibrantes inspirées de la nature automnale se marieront avec toute la palette des verts de saison, du vert mousse au vert olive. Les neutres comme le beige, le crème et le gris cendré apporteront une touche de classe aux tenues, les rendant élégantes et discrètes. Des teintes vives et froides, allant du bleu nuit au bleu poudre en passant par le lilas, apporteront contraste et dynamisme, les rendant à la fois captivantes et intrigantes. Les accents argent, or et bronze se feront discrets mais remarquables. En résumé, la mode automne-hiver offrira une grande variété de looks : des silhouettes minimalistes, épurées et élégantes aux styles les plus audacieux et éclatants, le tout dans un tourbillon de textures, de matières techniques et de finitions à couper le souffle.

## Un retour nostalgique

Même cet automne, avec une touche de nostalgie des années d'école, les mocassins s'imposent comme la chaussure incontournable de la saison. Confortables : grâce à leur absence de lacets, ils allient praticité et style, décontractés : parfaits pour toutes les occasions, à porter toute la journée, Preppy : empruntés à lui, parfaits pour elle ! Présents dans les garde-robes masculines et féminines, ils ont quitté le statut de chaussures de week-end pour devenir des pièces iconiques grâce à l'adoption des grandes maisons de luxe. Ce qui rend ces modèles uniques : des boucles, mors ou détails en or, argent, ou bronze, et des cuirs aux couleurs inattendues et audacieuses, même en suédine : rouge, verte ou chocolat. Pour le soir : le vernis, non seulement classique et noir, mais aussi coloré dans les tons de saison. Pour les plus aventurières et les plus jeunes : revisités avec des semelles originales ou des bouts de forme inédite, tout en restant souples et flexibles pour un maximum de confort.

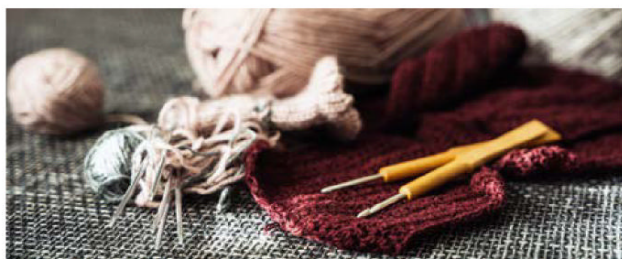




## Tips & Tricks

La rubrique de conseils pour les passionnés de tricot et de crochet se poursuit.

**Z**oom sur le matériel indispensable pour tricoter. Bien choisir ses outils, c'est essentiel pour réussir ses projets. Les aiguilles existent en plastique, métal ou bois - ces dernières sont souvent choisies pour les gros diamètres. Chaque aiguille est numérotée selon son diamètre : à partir du n°2, plus le chiffre est élevé, plus l'aiguille est épaisse. La partie pointue est celle sur laquelle on tricote ; la partie avec l'embout se place sous les aisselles et empêche les mailles de glisser. Les aiguilles fines (n°2-3) sont parfaites pour les laines délicates ou tordues, comme celles pour bébés. Les aiguilles moyennes (n°4 à 6) sont les plus utilisées (laines sport, tweed ou micro-fibres), tandis que les aiguilles géantes (n°10-12) conviennent



aux laines très épaisses, idéales pour les tricotés rapides et les points simples. On distingue aussi plusieurs formes : les aiguilles droites (entre 38 et 42 cm de long), les aiguilles à double pointe (utilisées en jeu de 4 pour certains ouvrages), et les aiguilles circulaires - modernes et pratiques - équipées de câbles interchangeables de différentes longueurs, parfaites pour tricoter en rond. Un autre outil pour travailler la laine est le crochet, une technique très différente mais tout aussi appréciée. Là aussi, plus le diamètre est grand, plus le numéro augmente. Sa tête recourbée permet de tirer la maille, et de nombreux modèles offrent aujourd'hui des poignées ergonomiques pour plus de confort.



## Les fils à l'honneur

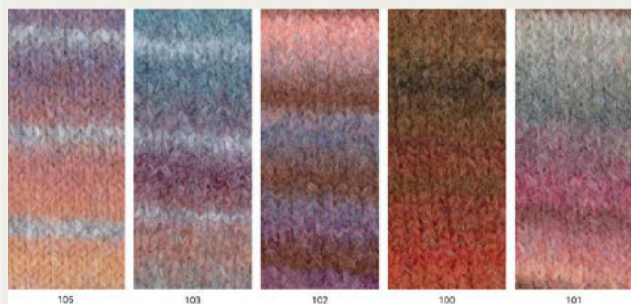
### MINERVA

Minerva est un fil fantaisie composé de 62 % d'alpaga superfine et 38 % de polyamide. Léger, duveteux et délicatement coloré, il est idéal pour tricoter ou crocheter des écharpes avec une seule pelote. Sa structure met en valeur la douceur naturelle de l'alpaga.

Parfait pour des créations



**confortables et aériennes, il se travaille avec des aiguilles n° 5 ou 6½, ou un crochet n° 7 ou 8. Une pelote de 100 g offre 300 m de fil.**



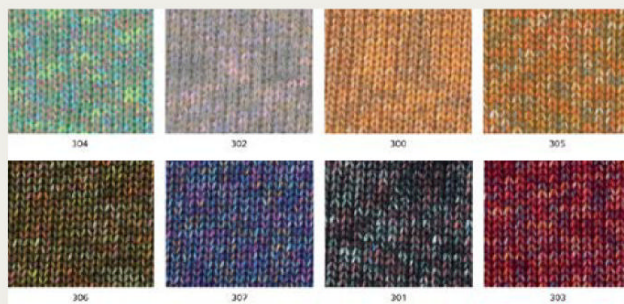
### COTTON-MERINO TONES

Cotton-Merino Tones est un fil composé de 70 % de coton et 30 % de mérinos extra-fin. Version multicolore du célèbre Cotton-Merino de Concept by Katia, il s'adresse à ceux qui souhaitent ajouter une touche de créativité à leurs projets. Avec sa structure



tridimensionnelle et toute la qualité de la collection Concept, ce fil allie fraîcheur, élégance et modernité.

Les pelotes font 50 g pour 105 m. Il est recommandé d'utiliser des aiguilles n° 4½ ou 5, ou un crochet n° 4,5.





## Métier à tisser créatif... comme un jeu d'enfant !

Le métier à tisser créatif est un outil qui permet de réaliser facilement et rapidement des accessoires comme des écharpes, des bonnets ou des snoods. Très simple à utiliser, il ressemble presque à un jeu, sans qu'il soit nécessaire de savoir tricoter en rond ou en ligne. On trouve dans le commerce des métiers de différentes formes et tailles. Pour choisir le bon modèle, commencez par déterminer le type d'ouvrage à réaliser : pour des petits projets, un métier compact ou portable suffit. Ils sont généralement en bois ou en plastique, de forme ronde, ovale ou rectangulaire. Pour des ouvrages plus larges, il est préférable d'opter pour un métier long et rectangulaire, facilement disponible aussi en ligne. Les métiers à clous fixes sont les plus courants et les plus économiques. Cependant, comme on ne peut pas modifier l'écartement entre les clous, les mailles seront trop serrées avec un fil épais et trop lâches avec un fil fin. Avec un métier à tisser, le point le plus basique ressemble au jersey, mais en variant la manière d'enrouler le fil autour des

picots, on peut créer une grande variété de motifs. Les métiers circulaires d'environ 9 cm de diamètre sont parfaits pour tricoter des chaussettes ou des moufles, ceux d'environ 28 cm conviennent pour les snoods et les bonnets. Le point jersey est très rapide à exécuter, mais comment utiliser un métier circulaire ? Après avoir installé les picots, il faut enrouler le fil autour de chaque picot. Une fois arrivé au dernier, à l'aide du crochet spécial, passez la première maille par-dessus la dernière pour la fixer. Ensuite, reprenez un deuxième tour avec le même enroulement. Une fois ce tour terminé, passez chaque maille du premier rang au-dessus de celle du deuxième rang. Insérez le crochet de l'extérieur vers le haut, puis laissez-la tomber à l'intérieur. Cela crée la trame horizontale et la chaîne verticale. En laissant tomber la maille, appuyez doucement le fil vers le bas pour préparer le tour suivant. Répétez l'enroulement et le rabattement à chaque rang jusqu'à obtenir un tube de la longueur désirée.



## Col rond

Un pull à encolure ronde peut se terminer par un simple bord en côtes ou un col cheminée plus ou moins large. La réalisation de l'encolure commence une fois les coutures des épaules et des côtés déjà assemblées. Pour tricoter le bord, on relève les mailles tout autour de l'encolure. Ensuite, on les répartit sur un jeu de 4

aiguilles ou sur des aiguilles circulaires. Celles-ci sont généralement de la même taille, ou légèrement plus petites, que celles utilisées pour le corps du vêtement. L'encolure ronde peut rester simple ou être repliée vers l'intérieur ; dans ce cas, elle sera plus longue et plus épaisse au final. Si le modèle prévoit un col droit et montant, poursuivez sans

augmentations jusqu'à la hauteur souhaitée. Pour un col drapé, il faudra augmenter régulièrement quelques mailles ; pour un col en cratère, au contraire, il faudra les diminuer uniformément. Les côtes les plus utilisées sont les côtes 2/2 ou 3/3, mais cette forme d'encolure se prête aussi très bien à des motifs fantaisie ou à de petites torsades.





FOCUS

# MINI-MOTIFS

Un voyage à travers les mailles endroit et envers, pour apprendre à les combiner, les alterner et les positionner de mille façons différentes : sur l'ensemble du modèle ou seulement sur certaines zones.

Ces motifs ne sont pas réservés qu'aux débutants : en ajoutant quelques croisements, jetés, mailles glissées ou noppes, on garde la taille réduite du motif tout en renforçant son effet visuel !





# Mini-motifs

Les points présentés dans ce numéro mettent justement à l'honneur les **mini-motifs**. Ce sont de petites grilles, travaillées sur un nombre restreint de mailles. Elles permettent de créer des **motifs à tricoter en all-over**, à placer ponctuellement ou simplement pour animer certaines parties de l'ouvrage. C'est une solution idéale pour celles et ceux qui souhaitent simplifier leur tricot : positionnés de manière stratégique sur quelques zones et sur une base en jersey ou au point mousse, ils donnent vie à des **modèles uniques et à des looks originaux**.

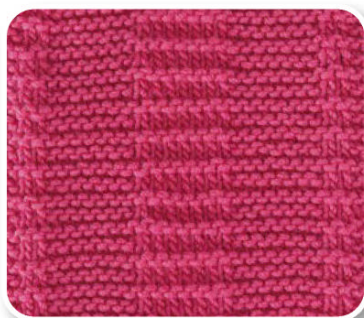
Ces motifs se déclinent dans toutes les directions : **verticalement**, **horizontalement**, en **diagonale**, du haut vers le bas et inversement. Ils peuvent être plats ou en relief, ajourés ou compacts.

Dans cette sélection, nous avons choisi des motifs faciles à réaliser, qui associent uniquement des mailles endroit et

envers, comme dans le modèle de la page 13, où le **motif est placé uniquement sur les bordures**. Toutes les combinaisons sont possibles : autour de l'encolure, le long des manches (modèle de la page 15) ou sur l'ensemble du vêtement (page 19). **Il suffit de bien doser les volumes et de compter soigneusement les mailles pour ne pas mélanger les motifs**. Pour les niveaux de difficulté intermédiaires et élevés, les grilles proposées explorent la richesse infinie des points de tricot : un puzzle ludique, jamais envahissant ni exagéré. Dans tous les cas, les **augmentations et diminutions sont essentielles : alternées de manière précise**, elles permettent de garder votre mini-motif parfaitement sous contrôle ! Enfin, n'hésitez pas à expérimenter des associations de fils et de couleurs variées : en laissant libre cours à **votre créativité**, vous êtes sûre de créer un **modèle original et unique**.

## difficulté Basique

### Bandes au point mousse



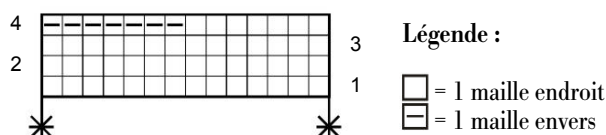
Le point se travaille sur un nombre de mailles multiple de 14.

1<sup>er</sup> - 2<sup>e</sup> - 3<sup>e</sup> rang : à l'endroit.

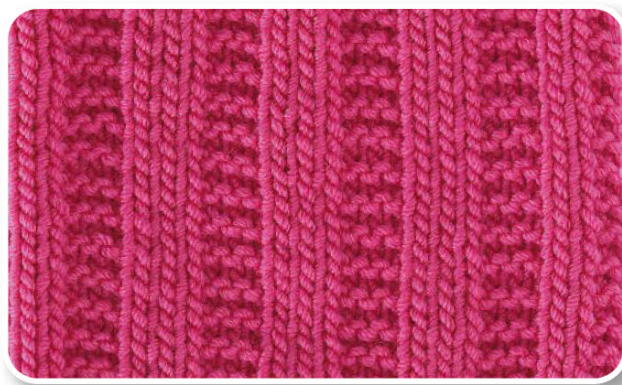
4<sup>e</sup> rang : \*7 m. envers, 7 m. endroit\*, répétez toujours de \* à \*.

5<sup>e</sup> rang : répétez à partir du 1<sup>er</sup> rang.

Graphique - Bandes au point mousse



### Côtes point mousse 3/3



Le point se travaille sur un nombre de mailles multiple de 6.

1<sup>er</sup> rang : à l'endroit.

2<sup>e</sup> rang : \*3 m. endroit, 3 m. envers\*, répétez de \* à \*.

3<sup>e</sup> rang : répétez à partir du 1<sup>er</sup> rang.

Graphique - Côtes point mousse 3/3





## Épis de blé

Le point se travaille sur un nombre de mailles multiple de 2.

1<sup>er</sup> - 3<sup>e</sup> - 7<sup>e</sup> - 9<sup>e</sup> rang : à l'endroit.

2<sup>e</sup> - 4<sup>e</sup> - 8<sup>e</sup> - 10<sup>e</sup> rang : à l'envers.

5<sup>e</sup> rang : \* 1 m. envers, 1 m. endroit\*, répétez de \* à \*.

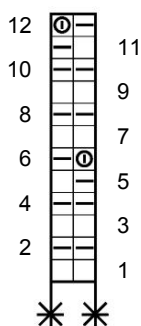
6<sup>e</sup> rang : \* 1 m. envers, 1 maille triple à l'endroit (= avec l'aiguille droite, soulevez la maille située 2 rangs plus bas, sous la maille suivante, et tricotez-la à l'endroit, puis laissez tomber la maille de l'aiguille gauche et détricotez-la sur 2 rangs)\*, répétez de \* à \*.

11<sup>e</sup> rang : \* 1 m. endroit, 1 m. envers\*, répétez de \* à \*.

12<sup>e</sup> rang : \* 1 maille triple à l'endroit, 1 m. envers\*, répétez de \* à \*.

13<sup>e</sup> rang : répétez à partir du 1<sup>er</sup> rang.

Graphique  
Épis de blé



Légende :

- = 1 maille endroit
- = 1 maille envers
- = 1 maille triple à l'endroit



## Côtes avec mailles croisées

Le point se travaille sur un nombre de mailles multiple de 7 + 1.

1<sup>er</sup> - 3<sup>e</sup> rang (envers du travail) : \* 1 m. endroit, 6 m. envers\*, répétez de \* à \* et terminez par 1 m. endroit.

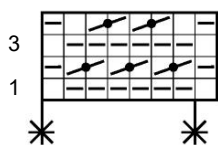
2<sup>e</sup> rang : 1 m. envers, \* 2 mailles croisées vers la droite (= placez 1 maille en attente derrière le travail, 1 m. endroit, tricotez à l'endroit la maille en attente), répétez de (à) 3 fois, 1 m. envers\*, répétez de \* à \*.

4<sup>e</sup> rang : 1 m. envers, \* 1 m. endroit, 2 mailles croisées vers la droite 2 fois, 1 m. endroit, 1



m. envers\*, répétez de \* à \*.  
5<sup>e</sup> rang : répétez à partir du 1<sup>er</sup> rang.

Graphique - Côtes avec mailles croisées



Légende :

- = 1 maille endroit
- = 1 maille envers
- = 2 mailles croisées vers la droite

## Résille côtelée

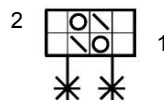
Le point se travaille sur un nombre pair de mailles.

1<sup>er</sup> rang : 1 m. endroit, \* 1

jeté, 1 surjet simple\*, répétez de \* à \* et terminez par 1 m. endroit.

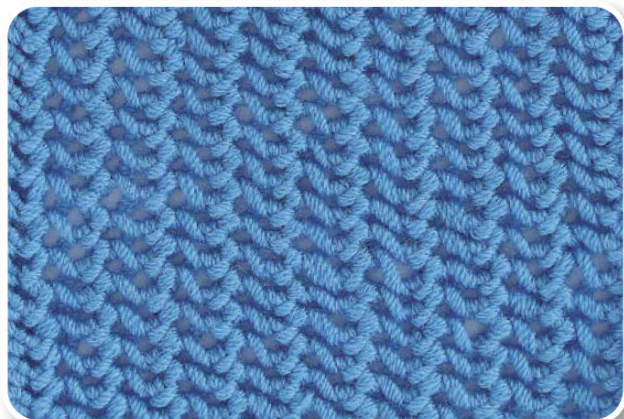
Répétez toujours le 1<sup>er</sup> rang.

Graphique - Résille côtelée



Légende :

- = 1 maille endroit
- = 1 jeté
- = 1 surjet simple



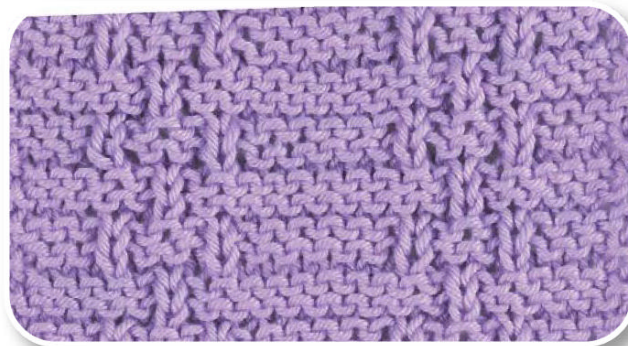
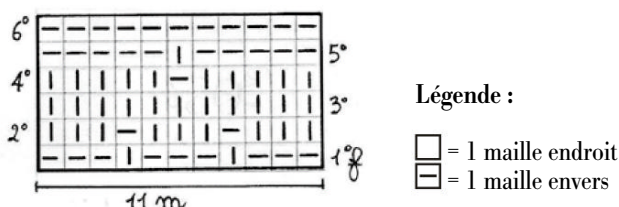


# difficulté Intermédiaire

## Côtes et petites barres

Le point se travaille sur un nombre de mailles multiple de 11.

Graphique - Côtes et petites barres



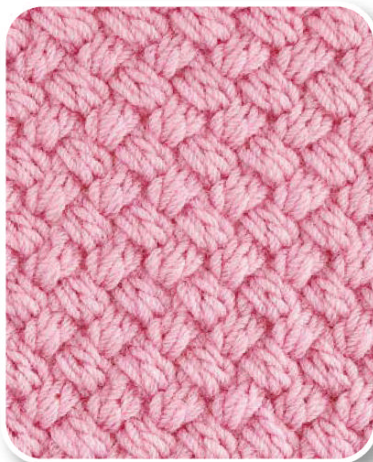
**1<sup>er</sup> rang :** \*3 m. envers, 1 m. endroit, 3 m. envers, 1 m. endroit, 3 m. envers\*, répétez de \* à \*.  
**2<sup>e</sup> rang :** \*3 m. endroit, 1 m. envers, 3 m. endroit, 1 m. envers, 3 m. endroit\*, répétez de \* à \*.  
**3<sup>e</sup> rang :** à l'endroit.

**4<sup>e</sup> rang :** \*5 m. endroit, 1 m. envers, 5 m. endroit\*, répétez de \* à \*.  
**5<sup>e</sup> rang :** \*5 m. envers, 1 m. endroit, 5 m. envers\*, répétez de \* à \*.  
**6<sup>e</sup> rang :** à l'envers.  
**7<sup>e</sup> rang :** répétez à partir du 1<sup>er</sup> rang.

## Panier tressé

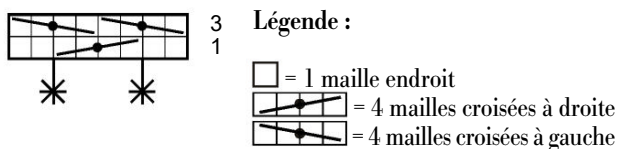
Le point se travaille sur un nombre de mailles multiple de 4.

**1<sup>er</sup> rang :** 2 m. endroit, \*4 mailles croisées à droite (placer 2 m. en attente derrière le travail, 2 m. endroit, tricoter à l'endroit les mailles en attente)\*, répétez toujours de \* à \* et terminez par 2 m. endroit.  
**2<sup>e</sup> rang et tous les rangs pairs :** à l'envers.  
**3<sup>e</sup> rang :** \*4 mailles croisées à gauche (placer 2 m. en attente devant le travail, 2 m. endroit, tricoter à l'endroit les mailles en attente)\*,



répétez toujours de \* à \*.  
**5<sup>e</sup> rang :** répétez à partir du 1<sup>er</sup> rang.

Graphique - Panier tressé



## Nid d'abeille

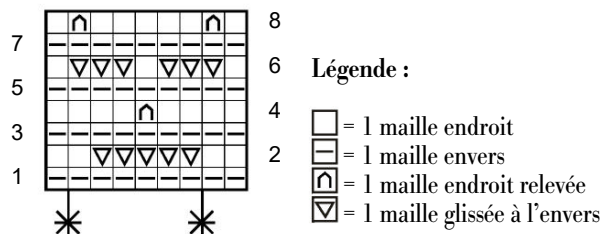
Le point se travaille sur un nombre de mailles multiple de 6 + 3.

**1<sup>er</sup> rang et rangs impairs** (envers du travail) : à l'envers.  
**2<sup>e</sup> rang :** 2 m. endroit, \*5 m. glissées à l'envers (glisser 5 mailles à l'envers sans les tricoter, en tenant le fil sur l'endroit du travail), 1 m. endroit\*, répétez de \* à \* et terminez par 1 m. endroit.  
**4<sup>e</sup> rang :** 4 m. endroit, \*1 m. endroit avec fil repris (= sur l'endroit, insérer l'aiguille droite sous le fil horizontal du 2<sup>e</sup> rang plus bas et tricoter à l'endroit la maille suivante, en passant le fil derrière), 5 m. endroit\*, répétez de \* à \*, terminez le dernier motif

par 4 m. endroit (au lieu de 5).  
**6<sup>e</sup> rang :** 1 m. endroit, 3 m. glissées à l'envers, \*1 m. endroit, 5 m. glissées à l'envers\*, répétez de \* à \*, 1 m. endroit, 3 m. glissées à l'envers, 1 m. endroit.  
**8<sup>e</sup> rang :** 1 m. endroit, \*1 m. endroit avec fil repris, 5 m. endroit\*, répétez de \* à \*, 1 m. endroit avec fil repris, 1 m. endroit.  
**9<sup>e</sup> rang :** répétez à partir du 1<sup>er</sup> rang.



Graphique - Nid d'abeille





## Noppes en diagonale

Le point se travaille sur un nombre de mailles multiple de 6.

**1<sup>er</sup> rang :** \*2 m. endroit, 1 noppe (= dans la maille suivante, tricoter 1 m. endroit et 1 m. envers, répéter cette séquence 3 fois, puis avec l'aiguille gauche, passer les 5

premières mailles par-dessus la 6<sup>e</sup> en commençant par celle la plus proche), 3 m. envers\*, répétez de \* à \*.

**2<sup>e</sup> rang et tous les rangs pairs :** tricoter les mailles

comme elles se présentent.

**3<sup>e</sup> rang :** \*1 m. envers, 2 m. endroit, 1 noppe, 2 m. envers\*, répétez de \* à \*.

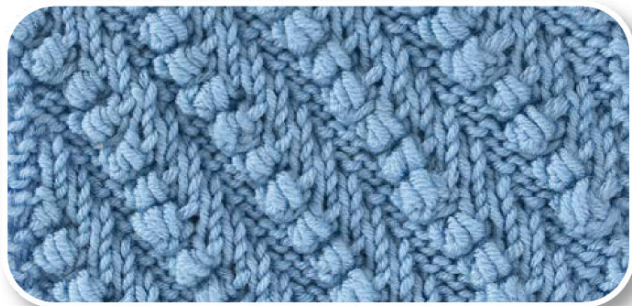
**5<sup>e</sup> rang :** \*2 m. envers, 2 m. endroit, 1 noppe, 1 m. envers\*, répétez de \* à \*.

**7<sup>e</sup> rang :** \*3 m. envers, 2 m. endroit, 1 noppe\*, répétez de \* à \*.

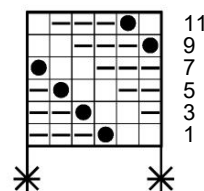
**9<sup>e</sup> rang :** \*1 noppe, 3 m. envers, 2 m. endroit\*, répétez de \* à \*.

**11<sup>e</sup> rang :** \*1 m. endroit, 1 noppe, 3 m. envers, 1 m. endroit\*, répétez de \* à \*.

**13<sup>e</sup> rang :** répétez à partir du 1<sup>er</sup> rang.



Graphique  
Noppes en diagonale



Légende :

- = 1 maille endroit
- = 1 maille envers
- = 1 noppe

## difficulté Élevée

### Mailles croisées

Le point se travaille sur un nombre de mailles multiple de 8 + 2.

**1<sup>er</sup> rang :** à l'endroit.  
**2<sup>e</sup> rang :** 2 m. endroit, \*1 maille longue à l'envers, 6 fois, 2 m. endroit\*, répétez de \* à \*.

Note : pour réaliser la maille longue à l'envers, enrroulez deux fois le fil autour de l'aiguille droite avant de tirer la maille envers.

**3<sup>e</sup> rang :** \*2 m. endroit, 6 mailles longues croisées à droite (= passer 6 m. sur l'aiguille droite en laissant tomber les jetés, remettre ces mailles sur l'aiguille gauche, avec l'aiguille droite faire passer les 3 dernières mailles au-dessus des 3 premières sans les lâcher, puis tricoter les 6 mailles à l'endroit)\*, répétez de



\* à \*, 2 m. endroit.

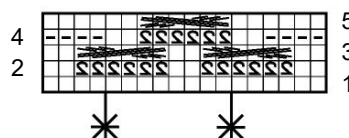
**4<sup>e</sup> rang :** 4 m. envers, \*2 m. endroit, 1 maille longue à l'envers, 6 fois, 2 m. endroit\*, répétez de \* à \*, 4 m. envers.

**5<sup>e</sup> rang :** 6 m. endroit, \*6

mailles longues croisées à gauche (= passer 6 m. sur l'aiguille droite en laissant tomber les jetés, remettre ces mailles sur l'aiguille gauche, passer les 3 premières mailles de l'aiguille

gauche par-dessus les 3 suivantes et tricoter les 6 mailles à l'endroit), 2 m. endroit\*, répétez de \* à \*, 4 m. endroit.  
**6<sup>e</sup> rang :** répétez à partir du 2<sup>e</sup> rang.

Graphique - Mailles croisées



Légende :

- = 1 maille endroit
- = 1 maille envers
- = 1 maille longue à l'envers

- = 6 mailles longues croisées à droite
- = 6 mailles longues croisées à gauche



## Treillis

Le point se travaille sur un nombre de mailles multiple de 7.

**1<sup>er</sup> rang :** \*2 m. endroit, 2 m. ensemble à l'endroit, 1 jeté, 3 m. endroit\*, répétez de \* à \*.

**2<sup>e</sup> rang :** \*1 m. envers, 1 surjet envers (= passer 1 m. à l'envers sans la tricoter, 1 m. envers et rabattre la maille passée), 1 jeté, 1 m. envers, 1 jeté, 2 m. ensemble à l'envers, 1 m. envers\*, répétez de \* à \*.

**3<sup>e</sup> rang :** \*2 m. ensemble à l'endroit, 1 jeté, 3 m. endroit, 1 jeté, 1 surjet simple\*, répétez de \* à \*.

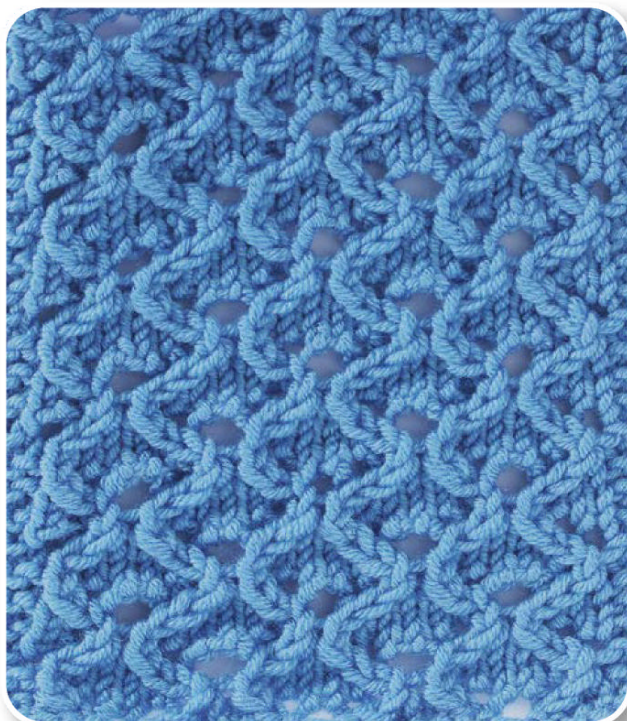
**4<sup>e</sup> - 8<sup>e</sup> rang :** à l'envers.

**5<sup>e</sup> rang :** \*1 jeté, 1 surjet simple, 5 m. endroit\*, répétez de \* à \*.

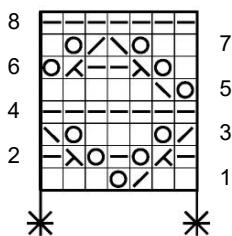
**6<sup>e</sup> rang :** \*1 jeté, 2 m. ensemble à l'envers, 2 m. envers, 1 surjet envers, 1 jeté, 1 m. envers\*, répétez de \* à \*.

**7<sup>e</sup> rang :** \*2 m. endroit, 1 jeté, 1 surjet simple, 2 m. ensemble à l'endroit, 1 jeté, 1 m. endroit\*, répétez de \* à \*.

**9<sup>e</sup> rang :** répétez à partir du 1<sup>er</sup> rang.



Graphique - Treillis



Légende :

- = 1 maille endroit
- = 1 maille envers
- = 1 jeté
- = 2 mailles ensemble à l'endroit
- = 1 surjet simple
- = 1 surjet envers
- = 2 mailles ensemble à l'envers

## Côtes et croisements

Le point se travaille sur un nombre de mailles multiple de 8 + 2.



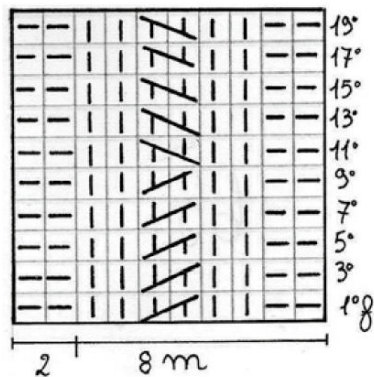
**1<sup>er</sup> - 3<sup>e</sup> - 5<sup>e</sup> - 7<sup>e</sup> - 9<sup>e</sup> rang :** \*2 m. envers, 2 m. endroit, 2 mailles croisées à droite (= placer 1 m. en attente derrière le travail, 1 m. endroit, tricoter la maille en attente), 2 m. endroit\*, répétez de \* à \* et terminez par 2 m. envers.

**2<sup>e</sup> rang et rangs pairs :** tricoter les mailles comme elles se présentent.

**11<sup>e</sup> - 13<sup>e</sup> - 15<sup>e</sup> - 17<sup>e</sup> - 19<sup>e</sup> rang :** \*2 m. envers, 2 m. endroit, 2 mailles croisées à gauche (= placer 1 m. en attente devant le travail, 1 m. endroit, tricoter la maille en attente), 2 m. endroit\*, répétez de \* à \* et terminez par 2 m. envers.

**21<sup>e</sup> rang :** répétez à partir du 1<sup>er</sup> rang.

Graphique - Côtes et croisements



Légende :

- = 1 maille endroit
- = 1 maille envers
- = 2 mailles croisées à droite
- = 2 mailles croisées à gauche



# GILET RAYÉ AUX COULEURS NEUTRES

TROIS NUANCES  
RUSTIQUES  
EN FIL TWEED





## GILET RAYÉ AUX COULEURS NEUTRES

### TROIS NUANCES RUSTIQUES EN FIL TWEED

#### TAILLES

a) 46-48 ; b) 50-52 ; c) 54-56

Taille du modèle de la photo :  
a) 46-48

#### MATÉRIEL

Qualité MERINO TWEED

- \* Col. gris foncé n° 308 :  
a) 8 pelotes b) 9 pelotes
- \* Col. beige n° 301 :  
abc) 2 pelotes
- \* Col. naturel n° 300 :  
abc) 2 pelotes
- \* Aiguilles n° 4,5

#### Points employés

Jersey endroit

Couture au point de côté

Point de riz double

(voir explication ci-dessous)

#### Point de riz double :

1<sup>er</sup> rang : tricoter \* 1 m. endroit, 1 m. envers\*, répéter de \* à \*.

2<sup>e</sup> et 4<sup>e</sup> rang : tricoter les mailles comme elles se présentent.

3<sup>e</sup> rang : tricoter \* 1 m. envers, 1 m. endroit\*, répéter de \* à \*.

Répéter ces 4 rangs.



#### ÉCHANTILLON (10 cm x 10 cm)

Mesurer l'échantillon après l'avoir repassé soigneusement à la vapeur

17 mailles, 24 rangs, jersey endroit, aiguilles n° 4,5

#### RÉALISATION

##### DOS

En gris foncé, monter a) 102 m. b) 110 m. c) 120 m. et tricoter au point de riz double.

À 5 cm de hauteur totale, continuer à tricoter en jersey endroit. À 8 cm de hauteur totale, continuer à tricoter en beige.

À 16 cm de hauteur totale, continuer à tricoter en col. naturel.

À 24 cm de hauteur totale, continuer à tricoter en gris foncé.

Emmanchures, à 47 cm de hauteur totale, rabattre de chaque côté, au début de chaque rang :

a) 3 x 4 m., 2 x 2 m., 1 x 1 m.

b) 3 x 4 m., 2 x 2 m., 2 x 1 m.

c) 3 x 4 m., 3 x 2 m., 3 x 1 m.

Reste a) 68 m. b) 74 m. c) 78 m.

Épaules, à a) 24 cm b) 25 cm

c) 26 cm à partir du début des emmanchures, rabattre de chaque côté, au début de chaque rang :

a) 1 x 8 m., 1 x 5 m., 1 x 4 m.

b) 1 x 9 m., 1 x 6 m., 1 x 4 m.

c) 1 x 9 m., 1 x 6 m., 1 x 5 m.

Encolure, à a) 26,5 cm b) 27,5 cm c) 28,5 cm à partir du

début des emmanchures, rabattre les a) 34 m. b) 36 m. c) 38 m. restantes.

##### DEVANT DROIT

En gris foncé, monter a) 56 m. b) 60 m. c) 64 m. et tricoter au point de riz double.

À 5 cm de hauteur totale, continuer à tricoter en jersey endroit, (sauf les 10 mailles du côté droit à tricoter au point de riz double pour la bordure).

À 8 cm de hauteur totale, continuer à tricoter en beige.

À 16 cm de hauteur totale, continuer à tricoter en col. naturel.

À 24 cm de hauteur totale, continuer à tricoter en gris foncé.

Encolure, à 47 cm de hauteur totale, diminuer du côté droit, à 10 m. du bord, tous les 4 rangs :

a) 12 x 1 m.

b) 13 x 1 m.

Remarque : diminuer en tricotant la dernière maille au point de riz double ensemble avec 1 maille en jersey endroit

En même temps :

Emmanchure, à 47 cm de hauteur totale, rabattre du côté gauche, au début de chaque rang sur l'envers :

a) 3 x 4 m., 2 x 2 m., 1 x 1 m.

b) 3 x 4 m., 2 x 2 m., 2 x 1 m.

c) 3 x 4 m., 3 x 2 m., 3 x 1 m.

Épaule, à a) 24 cm b) 25 cm

c) 26 cm à partir du début de l'emmanchure, rabattre du côté

gauche, au début de chaque

rang sur l'envers :

a) 1 x 8 m., 1 x 5 m., 1 x 4 m.

b) 1 x 9 m., 1 x 6 m., 1 x 4 m.

c) 1 x 9 m., 1 x 6 m., 1 x 5 m.

Continuer à tricoter les 10 mailles de bordure au point de riz double.

Bande d'encolure pour le dos : À a) 10 cm b) 10,5 cm c) 11 cm à partir de la fin de l'épaule, rabattre.

##### DEVANT GAUCHE

Tricoter comme le devant droit mais en vis-à-vis.

#### MONTAGE

Faufiler le pourtour des morceaux placés endroit contre endroit (avec le dos plié en deux) et repasser très soigneusement.

Coudre tout le vêtement au point de côté.

Coudre les épaules.

Finitions emmanchures : en gris foncé, relever les mailles sur l'emmanchure, en augmentant ou en diminuant le nombre de mailles nécessaires au 1<sup>er</sup> rang pour obtenir a) 107 m. b) 111 m. c) 115 m.

Tricoter au point de riz double.

À partir du 2<sup>e</sup> rang, tricoter comme suit : de chaque côté et à la fin de chaque rang, laisser 2 x 8 m. en attente. Puis, de chaque côté, à la fin de chaque rang, reprendre 2 x 8 m.

Remarque : si les mailles reprises ne coïncident pas avec le point de riz double, toujours respecter le point en cours même si 2 mailles de suite sont identiques.

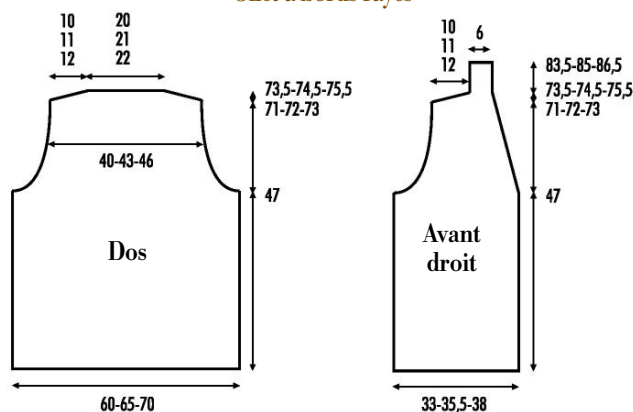
Puis, tricoter 1 rang sur toutes les mailles et rabattre en tricotant 3 x 2 mailles ensemble, toutes les 6 mailles, sur les 20 mailles de chaque bord.

Terminer de même l'autre emmanchure.

Coudre les côtés.

Coudre les bordures des devants sur l'encolure du dos.

#### Modèle et mesures Gilet à bords rayés





# CES PETITS DÉTAILS QUI FONT LA DIFFÉRENCE

MINI-MOTIFS

FIL DE CHÂNE  
MULTICOLORE





## CES PETITS DÉTAILS QUI FONT LA DIFFÉRENCE

### FIL DE CHAÎNE MULTICOLORE

#### TAILLES

a) 38-40 b) 42-44  
c) 46-48 d) 50-52

Taille du modèle de la photo :  
a) 38-40

#### MATÉRIEL

Qualité BONSAI

- \* Col. n° 202 :  
ab) 8 c) 9 d) 10 pelotes
- \* Anneaux marqueurs
- \* Aiguilles n° 4,5 et 5
- \* Aiguilles circulaires n° 4,5  
avec câble de 60 cm

#### Points employés

Jersey envers

Jersey endroit

Point mousse

Couture au point de côté

Point ajouré

(cf graphiques A et B)

Point ajouré manches

(cf graphique C)

Jersey endroit en rond

#### ÉCHANTILLON

(10 cm x 10 cm)

20 mailles, 26 rangs,  
jersey endroit, aiguilles n° 5.

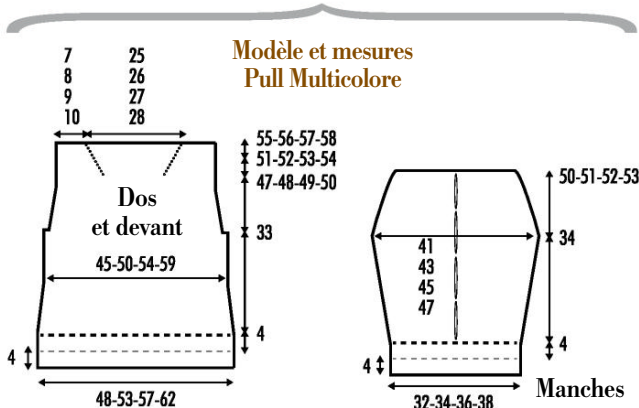
#### RÉALISATION

##### DOS

Avec les aiguilles n° 4,5, **monter** a) 96 m. b) 106 m. c) 114 m. d) 124 m. et tricoter en *jersey endroit*.

À 4 cm de hauteur totale, tricoter 2 rangs avec les **aiguilles n° 5** en *jersey envers*, (placer 1 **anneau marqueur**) et continuer à tricoter en *jersey endroit*.  
**Remarque** : les 4 premiers cm sont repliés sur l'envers et cousus.

À 8 cm de hauteur totale à partir de l'**anneau marqueur**, **diminuer** 1 m. de chaque côté, à 3 m. du bord et tous les 10 rangs, 3x. Il reste a) 90 m. b) 100 m. c) 108 m d) 118 m.



**Emmanchures**, à 33 cm à partir du début de l'**anneau marqueur**, **rabattre** 3 mailles de chaque côté, au début du rang.

**Diminuer** de chaque côté, à 3 mailles des bords, comme suit :  
a) tous les 4 rangs : 3 x 1 m.  
b) alternativement tous les 2 et 4 rangs : 5 x 1 m.  
c) alternativement tous les 2 et 4 rangs : 6 x 1 m.  
d) tous les 2 rangs : 8 x 1 m.

**Remarque** : pour diminuer, tricoter 2 mailles ensemble à l'endroit du côté droit et 1 sur-jet simple du côté gauche. Il reste a) 78 m. b) 84 m. c) 90 m. d) 96 m.

À a) 18 cm b) 19 cm c) 20 cm d) 21 cm à partir du début des emmanchures, continuer à tricoter au **point ajouré** selon la lettre a) A b) B c) C d) D du graphique A.

**Épaules et encolure**, à a) 22 cm b) 23 cm c) 24 cm d) 25 cm à partir du début des emmanchures, **rabattre**.

##### DEVANT

Tricoter comme le dos, sauf le **point ajouré**.

À a) 14 cm b) 15 cm c) 16 cm d) 17 cm à partir du début des emmanchures, continuer à tricoter au **point ajouré** selon la lettre a) A b) B c) C d) D du graphique B.

**Remarque** : tricoter selon le graphique B jusqu'à la R1 et répéter jusqu'aux 2 mailles centrales et continuer à tricoter la R2 pour obtenir le nombre de

mailles nécessaires pour chaque taille/lettre.

**Épaules et encolure**, à a) 22 cm b) 23 cm c) 24 cm d) 25 cm à partir du début des emmanchures, **rabattre**. **En même temps, diminuer** sur les 4 mailles centrales comme suit : tricoter 2 x 2 m. ensemble, passer la 1<sup>re</sup> maille résultante sur la 2<sup>e</sup> et continuer à **rabattre**.

##### MANCHES

**Remarque** : les côtés des manches sont tricotés séparément puis unis tous les 28 rangs, en formant des ouvertures.

Avec les aiguilles n° 4,5, **monter** a) 64 m. b) 68 m. c) 72 m. d) 76 m. et tricoter en *jersey endroit*. À 4 cm de hauteur totale, tricoter 2 rangs avec les **aiguilles n° 5**, en *jersey envers* (placer 1 **anneau marqueur**), puis continuer à tricoter en *jersey endroit*.

**Remarque** : les 4 premiers cm sont repliés sur l'envers et cousus.

À 4 cm à partir de l'**anneau marqueur**, continuer à tricoter comme suit : a) 28 m. b) 30 m. c) 32 m. d) 34 m. en *jersey endroit*, 8 mailles au **point ajouré manches** selon le graphique C, a) 28 m. b) 30 m. c) 32 m. d) 34 m. en *jersey endroit*. Au rang suivant sur l'envers, **diviser** le travail en deux parties égales et tricoter du côté gauche, en laissant les mailles du côté droit **en attente**.

**Remarque** : sur le graphique C, mailles du côté gauche (en noir) et celles du côté droit (en gris).

En même temps, augmenter 1 maille de chaque côté, tous les 8 rangs, 9x.

**Remarque** : les augmentations de la manche et les diminutions de la tête de manche sont réalisées sur le bord des deux côtés mais jamais au centre, entre les 2 morceaux de la manche.

Tricoter jusqu'au 28<sup>e</sup> rang (sur l'envers) et laisser **en attente**.

**Reprendre les mailles en attente** du côté droit (en gris sur le graphique C) et tricoter de même mais **en vis-à-vis** et avec les augmentations indiquées.

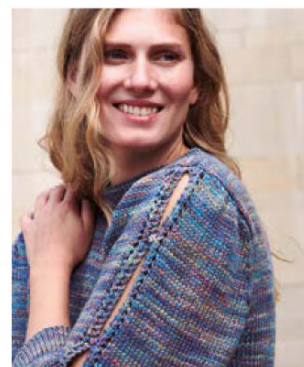
Tricoter jusqu'au 29<sup>e</sup> rang et terminer le rang avec le reste des mailles, **en assemblant** les 2 côtés avec le croisement, comme indiqué sur le graphique C. Répéter 3x au total, à partir du 2<sup>e</sup> rang du graphique C, en tricotant chaque côté séparément et **en assemblant** les 2 côtés au 29<sup>e</sup> rang. On obtient a) 41 m. b) 43 m. c) 45 m. d) 47 m. de chaque côté.

**Tête de manche**, à 34 cm à partir du début de l'**anneau marqueur**, **rabattre** 3 mailles de chaque côté, au début du rang.

**Diminuer** de chaque côté, à 3 mailles des bords et tous les 4 rangs, comme suit :  
a) 9 x 1 m. b) 10 x 1 m. c) 11 x 1 m. d) 12 x 1 m.

Il reste a) 58 m. b) 60 m. c) 62 m. d) 64 m. en joignant les 2 côtés.

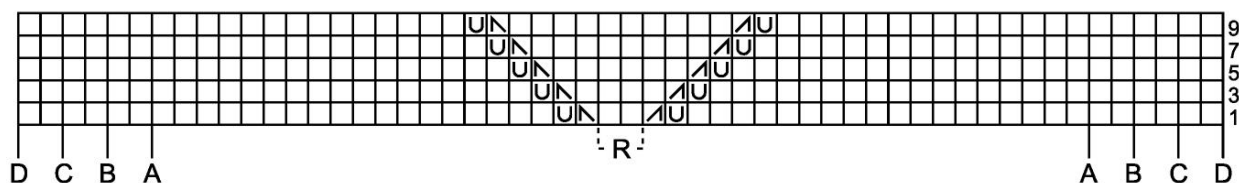
À a) 16 cm b) 17 cm c) 18 cm d) 19 cm à partir du début de la tête de manche et au rang suivant sur l'endroit, **unir** et **rabattre** toutes les mailles comme suit :





## - MINI-MOTIFS -

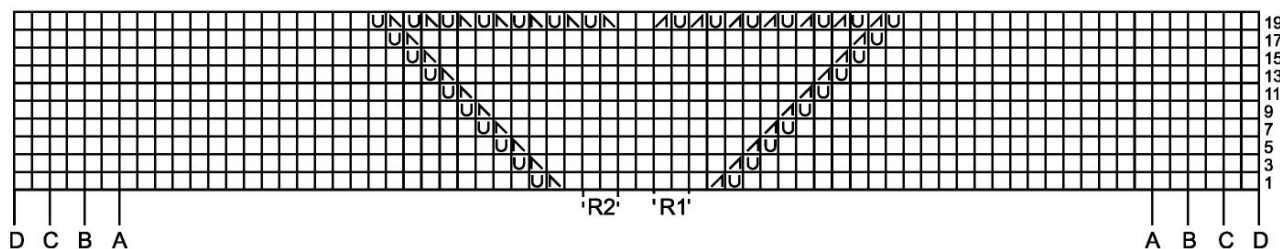
### Graphique A



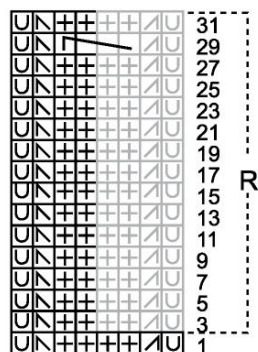
**Légende : graphique A et B**  
 Aux rangs sur l'envers, tricoter tout à l'envers (mailles et jetés).  
 R-R1-R2 = Répéter  
 □ = 1 m. endroit

U = 1 jeté  
 / = 2 m. ensemble à l'endroit  
 N = 1 surjet simple (1 m. glissée, 1 m. endroit, passer la maille glissée sur la maille tricotée)

### Graphique B



### Graphique C



**Légende :**  
 Aux rangs sur l'envers, tricoter tout à l'envers (mailles et jetés), **sauf** le point mousse à tricoter à l'endroit  
 R = Répéter  
 ⊕ = 1 maille au point mousse  
 U = 1 jeté  
 / = 2 mailles ensemble à l'endroit  
 N = 1 surjet simple (1 m. glissée, 1 m. endroit, passer la maille glissée sur la maille tricotée)  
 — = passer 2 m. sur une aiguille aux. placée devant le travail, tricoter 2 m. endroit et les 2 mailles de l'aiguille aux. à l'endroit.



**a) sur l'endroit, 12 surjets simples, 1 m. endroit, 1 jeté, 2 m. ensemble à l'endroit, 4 m. au point mousse, 1 surjet simple, 1 jeté, 1 m. endroit, 12 x 2 m. ensemble à l'endroit.**

**Sur l'envers, tricoter 2 x 2 m. ensemble à l'envers, passer la première maille sur la seconde et rabattre le reste des mailles et, 4 mailles avant la fin du rang, continuer à tricoter comme au début du rang.**

**b) sur l'endroit, 12 surjets simples, 2 m. endroit, 1 jeté, 2 m. ensemble à l'endroit, 4 m. au**

**point mousse, 1 surjet simple, 1 jeté, 2 m. endroit, 12 x 2 m. ensemble à l'endroit.**

**Sur l'envers, tricoter 2 x 2 m. ensemble à l'envers, passer la première maille sur la seconde et rabattre le reste des mailles et, 4 m. avant la fin du rang, continuer à tricoter comme au début du rang.**

**c) sur l'endroit, 13 surjets simples, 1 m. endroit, 1 jeté, 2 m. ensemble à l'endroit, 4 m. au point mousse, 1 surjet simple, 1 jeté, 1 m. endroit, 13 x 2 m. ensemble à l'endroit.**

**Sur l'envers, tricoter 2 x 2 m. ensemble à l'envers, passer la première maille sur la seconde et rabattre le reste des mailles et, 4 m. avant la fin du rang, continuer à tricoter comme au début du rang.**

**d) sur l'endroit, 13 surjets simples, 2 m. endroit, 1 jeté, 2 m. ensemble à l'endroit, 4 m. au point mousse, 1 surjet simple, 1 jeté, 2 m. endroit, 13 x 2 m. ensemble à l'endroit, Sur l'envers, tricoter 2 x 2 m. ensemble à l'envers, passer la première maille sur la seconde**

**et rabattre le reste des mailles et, 4 m. avant la fin du rang, continuer à tricoter comme au début du rang. Tricoter l'autre manche de même, sauf le croisement des assemblages à réaliser derrière le travail.**

### MONTAGE

**Fermer toutes les coutures au point de côté.**

**Pour les épaules, coudre a) 7 cm b) 8 cm c) 9 cm d) 10 cm de chaque côté.**

**Col : avec les aiguilles**



circulaires n° 4,5 et le câble de 60 cm, relever a) 52 m. b) 54 m. c) 56 m. d) 58 m. sur l'encolure du dos et a) 50 m. b) 52 m. c) 54 m. d) 56 m. sur l'encolure du devant.

On obtient a) 102 m. b) 106 m. c) 110 m. d) 114 m.

Tricoter en *jersey endroit en rond*.

À 3 cm de hauteur totale, tricoter 1 tour à l'envers et continuer à tricoter en *jersey endroit en rond*.

À 6 cm de hauteur totale, rabattre soûplement.

Replier le col envers contre envers au niveau du rang sur l'envers et coudre.

Appliquer et coudre les manches, en faisant coïncider le milieu de la tête de manche avec la couture de l'épaule et les extrémités au début des emmanchures.

Coudre les côtés et le dessous des manches.

Replier les 4 premiers cm du bas du pull sur l'envers pour former l'ourlet, puis le coudre. Procéder de même pour les ourlets des poignets.



## CARDIGAN À DÉCOLLETÉ PROFOND

### LES BORDS SUIVENT LE SENS DE L'OUVRAGE

#### TAILLES

a) 38-40 b) 42-44

c) 46-48 d) 50-52

Taille du modèle de la photo :

a) 38-40

#### MATÉRIEL

Qualité MERINO ARAN (100 g)

\* Col. marron clair n° 37 :

ab) 2 pelotes cd) 3 pelotes

\* Col. violet n° 78 :

ab) 1 pelote cd) 2 pelotes

\* Col. mauve foncé n° 85 :

a) 3 pelotes bcd) 4 pelotes





- MINI-MOTIFS -

# CARDIGAN À DÉCOLLETÉ PROFOND

LES BORDS SUIVENT  
LE SENS DE L'OUVRAGE





\* **REMARQUE** : ce modèle peut également être tricoté en MERINO SPORT (50 g), (l'explication est la même).

Attention : le nombre de pelotes nécessaires sera différent.

\* 4 boutons

\* Aiguilles n° 5,5

### Points employés

*Côtes 1x1*

*Intarsia*

*Boutonnière ronde*

*Couture au point de côté*

*Côtes 1x1 tubulaires*

(cf explication ci-dessous)

*Point relief* (cf graphique A)

### Côtes 1x1 tubulaires :

**1<sup>er</sup> rang** : \* 1 m. endroit, passer le fil devant le travail, 1 m. glissée envers, passer le fil derrière le travail\*. Tricoter de \* à \*.

**2<sup>e</sup> rang** : tricoter comme le 1<sup>er</sup> rang.

Répéter ces 2 rangs.

### ÉCHANTILLON

(10 cm x 10 cm)

17 mailles, 26 rangs, *point relief*, aiguilles n° 5,5

### RÉALISATION

#### DOS

**Remarque** : tricoter en *intarsia* avec deux fils de couleurs différentes.

En mauve foncé, **monter** a) 28 m. b) 30 m. c) 32 m. d) 34 m. Et en marron clair a) 62 m. b) 66 m. c) 72 m. d) 78 m. Tricoter en *côtes 1x1* et en *intarsia*.

À 8 cm de hauteur totale et à un rang sur l'envers, tricoter 1 rang à l'envers et, au rang suivant, continuer à tricoter avec la répartition suivante : tricoter a) 62 m. b) 66 m. c) 72 m. d) 78 m. en mauve foncé et a) 28 m. b) 30 m. c) 32 m. d) 34 m. en marron clair. Tricoter au *point relief* selon la lettre A du graphique A.

**Épaules**, à a) 48 cm b) 49 cm c) 50 cm d) 51 cm de hauteur totale, **rabattre** de chaque côté, au début de chaque rang :

a) 1 x 11 m., 2 x 10 m.

b) 3 x 11 m.

c) 3 x 12 m.

d) 2 x 13 m., 1 x 12 m.

En même temps :

**Encolure**, à a) 48 cm b) 49 cm c) 50 cm d) 51 cm de hauteur totale, **rabattre** les a) 16 m. b) 18 m. c) 20 m. d) 24 m. centrales et continuer à tricoter chaque côté séparément, en **rabattant** 3 mailles du côté de l'encolure, au début de chaque rang sur l'endroit, 2x. Terminer l'autre côté de même mais en **vis-à-vis**.

#### DEVANT DROIT

**Remarque** : tricoter en *intarsia* avec deux fils de couleurs différentes.

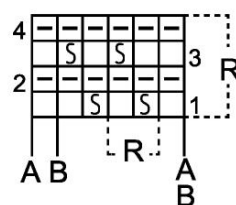
En marron clair, **monter** a) 43 m. b) 47 m. c) 51 m. d) 55 m. puis 13 m. en mauve foncé pour la bordure. Tricoter les 13 mailles de bordure en *côtes 1x1 tubulaires* et le reste des mailles en *côtes 1x1* et en *intarsia*.

**Boutonnieres**, former 4 *boutonnieres* au centre de la bordure de 13 m. Placer la 1<sup>re</sup> à 3 cm du bas et espacer les 2 autres de 8 cm.

À 8 cm de hauteur totale, sur l'envers, tricoter 1 rang à l'envers, **sauf** sur les 13 m. de bordure à continuer à tricoter de même et, au rang suivant, tricoter les autres m. en mauve foncé, tricoter les 13 m. de bordure de même et le reste des m., soit a) 43 m. b) 47 m. c) 51 m. d) 55 m., au *point relief* selon la lettre B du graphique A.

**Encolure**, à 27 cm de hauteur totale, **diminuer** du côté droit,

### Graphique A - Point relief



#### Légende :

R = Répéter

□ = 1 m. end.

■ = 1 m. env.

S = avec le fil devant le travail, 1 m. glissée en la prenant comme pour la tricoter à l'envers.

à 13 m. du bord, comme suit :

a) alternativement tous les 4 et 6 rangs : 12 x 1 m. b) tous les 4 rangs : 14 x 1 m. c) tous les 4 rangs : 15 x 1 m. d) tous les 4 rangs : 17 x 1 m.

**Épaule**, à a) 21 cm b) 22 cm c) 23 cm d) 24 cm à partir du début de l'encolure, **rabattre** du côté gauche, au début de chaque rang sur l'envers :

a) 1 x 11 m., 2 x 10 m. b) 3 x 11 m. c) 3 x 12 m. d) 2 x 13 m., 1 x 12 m. Il reste 13 mailles

Continuer à tricoter de même les 13 m. de bordure. Cette partie sera cousue sur l'encolure du dos.

À a) 20 cm b) 22 cm c) 24 cm d) 26 cm de hauteur totale, **rabattre** les 13 mailles.

#### DEVANT GAUCHE

**Remarque** : tricoter en *intarsia* avec deux fils de couleurs différentes.

En marron clair, **monter** 13 m.

pour la bordure et, en mauve foncé, tricoter a) 43 m. b) 47 m. c) 51 m. d) 55 m.

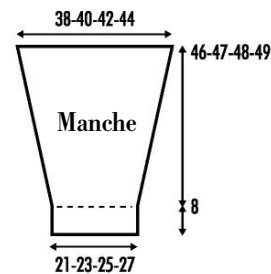
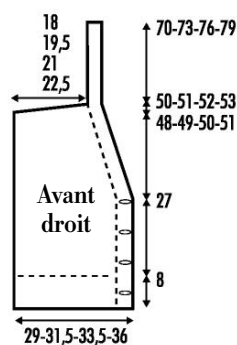
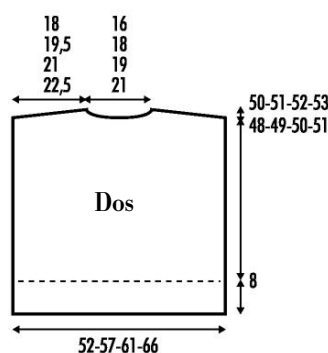
Tricoter les a) 43 m. b) 47 m. c) 51 m. d) 55 m. en *côtes 1x1* et les 13 m. de bordure en *côtes 1x1 tubulaires*.

À 8 cm de hauteur totale, sur l'envers, tricoter 1 rang à l'envers, **sauf** sur les 13 m. de bordure à continuer à tricoter de même et, au rang suivant, tricoter sur toutes les m. en marron clair les a) 43 m. b) 47 m. c) 51 m. d) 55 m., au *point relief* selon la lettre B du graphique A et tricoter les 13 m. de bordure de même.

**Encolure**, à 27 cm de hauteur totale, **diminuer** du côté gauche, à 13 m. du bord, comme suit :

a) alternativement tous les 4 et 6 rangs : 12 x 1 m. b) tous les 4 rangs : 14 x 1 m. c) tous les 4 rangs : 15 x 1 m. d) tous les 4 rangs : 17 x 1 m.

### Modèle et mesures - Cardigan





**Épaule**, à a) 21 cm b) 22 cm c) 23 cm d) 24 cm à partir du début de l'encolure, **rabattre** du côté droit, au début de chaque rang sur l'endroit :

a) 1 x 11 m., 2 x 10 m. b) 3 x 11 m. c) 3 x 12 m. d) 2 x 13 m., 1 x 12 m.

Et les 13 mailles de bordure.

#### MANCHE DROITE

En marron clair, **monter** a) 36 m. b) 40 m. c) 44 m. d) 46 m. et tricoter en *côtes 1x1*.

À 8 cm de hauteur totale et à un rang sur l'envers, tricoter 1 rang à l'envers et, au rang suivant, continuer à tricoter en violet et au *point relief* selon la lettre A du graphique A, en **augmentant** de chaque côté et à 1 m. du bord, comme suit :  
abc) tous les 6 rangs : 14 x 1 m.  
d) alternativement tous les 6 et 8 rangs : 14 x 1 m.

**Remarque** : tricoter les mailles **augmentées** au *point relief*.

On obtient a) 64 m. b) 68 m. c) 72 m d) 74 m.

À a) 46 cm b) 47 cm c) 48 cm d) 49 cm de hauteur totale, **rabattre**.

#### MANCHE GAUCHE

Tricoter comme pour la manche droite, en réalisant les côtes en violet, puis continuer en mauve foncé.

#### MONTAGE

**Fermer** toutes les coutures au *point de côté*.

**Coudre** les épaules et la bordure (13 m.) de l'encolure du devant droit sur l'encolure du dos.

**Appliquer** et **coudre** les manches, en faisant coïncider le milieu du haut de la manche avec la couture de l'épaule et en plaçant les extrémités à a) 19 cm b) 20 cm c) 21 cm d) 22 cm de la couture de l'épaule.

**Coudre** les côtés et le dessous des manches.





**Canetta**  
*Boutiques d'élégance depuis 1881*

**PERSONNALISÉ  
AVEC LE PRÉNOM**

## ***DES RÊVES DOUX, DES SOUVENIRS BRODÉS***

**Fabriqué et brodé  
à la main en Italie**

MADE IN ITALY

**OFFRE  
-40%**

**PARURE DRAP + COUVERTURE EN LAINE**  
**à seulement 119<sup>,90€</sup> au lieu de ~~199<sup>,90€</sup>~~**

📞 Contactez-nous sur Whatsapp au numéro +39 328 8843674  
et demandez du set du drap bébé

Frais de port à définir



# JACQUARD STYLE



Le jacquard est une technique ancestrale, issue de l'artisanat traditionnel d'Europe du Nord, qui ne cesse d'évoluer avec le temps pour proposer des textures en phase avec les tendances. Des losanges classiques aux motifs à pois, il n'y a qu'un pas, et même le choix du nombre de couleurs permet de sortir des sentiers battus. Apprenons à allier tradition et innovation avec créativité.





- JACQUARD STYLE -



## GILET À BORDS HAUTS

Imprimé animalier  
aux couleurs vives





**POLO  
SANS BOUTONS**

Couleurs intenses,  
motif en triangle



- SPÉCIAL LUI -

# VESTE AVEC BORDURE JACQUARD

Gris foncé  
et crème :  
quelle élégance !

XXXXXXXXX  
XXXXXXX

Xxxxxxx xxxxx xxxxxx  
XXXXXXXXXX





- JACQUARD STYLE -

MAXI-PULL  
À MOTIF  
PIED-DE-POULE

Large col bénitier





## STYLE ANGLAIS CLASSIQUE

Couleurs  
inédites  
et douces

### GILET À BORDS HAUTS



### IMPRIMÉ ANIMALIER AUX COULEURS VIVES

#### TAILLES

a) 38-40 b) 42-44  
c) 46-48 d) 50-52

Taille du modèle de la photo :  
a) 38-40

#### MATÉRIEL

Qualité **SOFT GRATTE**

- \* Col. camel n° 95 :  
abcd) 3 pelotes
- \* Col. violet foncé n° 92 :  
abcd) 2 pelotes
- \* Col. écru n° 79 :  
abc) 2 pelotes d) 3 pelotes
- \* Aiguilles n° 4
- \* Aiguilles circulaires n° 4 et  
câble de 60 cm

#### Points employés

*Côtes 2x2*

*Jersey endroit*

*Couture au point de côté*

*Jacquard (cf graphique A)*

*Côtes 2x2 en rond*

(cf explication ci-dessous)

#### *Côtes 2x2 en rond :*

**1<sup>er</sup> rang :** \*2 m. endroit, 2 m.  
envers\*, tricoter de \* à \*.

**2<sup>e</sup> rang et suivants :** tricoter  
comme le 1<sup>er</sup> rang.

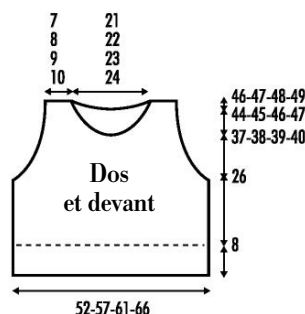
#### ÉCHANTILLON

(10 cm x 10 cm)

23 mailles, 30 rangs,  
jacquard, aiguilles n° 4



## Modèle et mesures - Gilet



## RÉALISATION

### DOS

En camel et avec les aiguilles n° 4, **monter** a) 120 m. b) 130 m. c) 140 m. d) 152 m. Tricoter en côtes 2x2, en commençant par 2 m. endroit et en terminant par a) 2 m. envers b) 2 m. endroit c) 2 m. envers d) 2 m. envers. À 8 cm de hauteur totale, continuer à tricoter en jersey

endroit et en jacquard selon la lettre a) A b) B c) D d) D du graphique A.

**Emmanchures**, à 26 cm de hauteur totale, **rabattre** de chaque côté, au début du rang :

a) 1 x 5 m., 1 x 3 m., 4 x 2 m., 4 x 1 m. b) 1 x 5 m., 1 x 3 m., 4 x 2 m., 5 x 1 m. c) 1 x 5 m., 1 x 3 m., 5 x 2 m., 5 x 1 m. d) 1 x 5 m., 1 x 3 m., 6 x 2 m., 5 x 1 m. Il reste a) 80 m. b) 88 m. c) 94 m d) 102 m.

**Encolure**, à a) 18 cm b) 19 cm c) 20 cm d) 21 cm à partir du début des emmanchures, **rabattre** les a) 44 m. b) 46 m. c) 48 m. d) 50 m. centrales et continuer à tricoter chaque côté séparément, en **rabattant** 2 m. du côté de l'encolure, au début du rang sur l'endroit.

**Épaule**, à 2 cm à partir du début de l'encolure, **rabattre** les a) 16 m. b) 19 m. c) 21 m. d) 24 m. restantes.

Terminer l'autre côté de même mais **en vis-à-vis**.



### DEVANT

Tricoter comme le dos, **sauf** l'encolure.

**Encolure**, à a) 11 cm b) 12 cm c) 13 cm d) 14 cm à partir du début des emmanchures, **rabattre** les a) 22 m. b) 24 m. c) 26 m. d) 28 m. centrales puis continuer à tricoter chaque côté séparément, en **rabattant** du côté de l'encolure, au début

de chaque rang sur l'endroit : 1 x 4 m., 1 x 3 m., 1 x 2 m., 4 x 1 m.

**Épaule**, à 9 cm à partir du début de l'encolure, **rabattre** les a) 16 m. b) 19 m. c) 21 m. d) 24 m. restantes.

Terminer l'autre côté de même mais **en vis-à-vis**.

## MONTAGE

**Fermer** toutes les coutures au point de côté.

**Coudre** les épaules et les côtés.

**Col**, en camel et avec les aiguilles circulaires n° 4 et le câble de 60 cm, **relever** a) 120 m. b) 124 m. c) 132 m. d) 136 m. sur les encolures.

Tricoter en côtes 2x2 **en rond**, en commençant par 2 m. endroit et en terminant par 2 mailles environ.

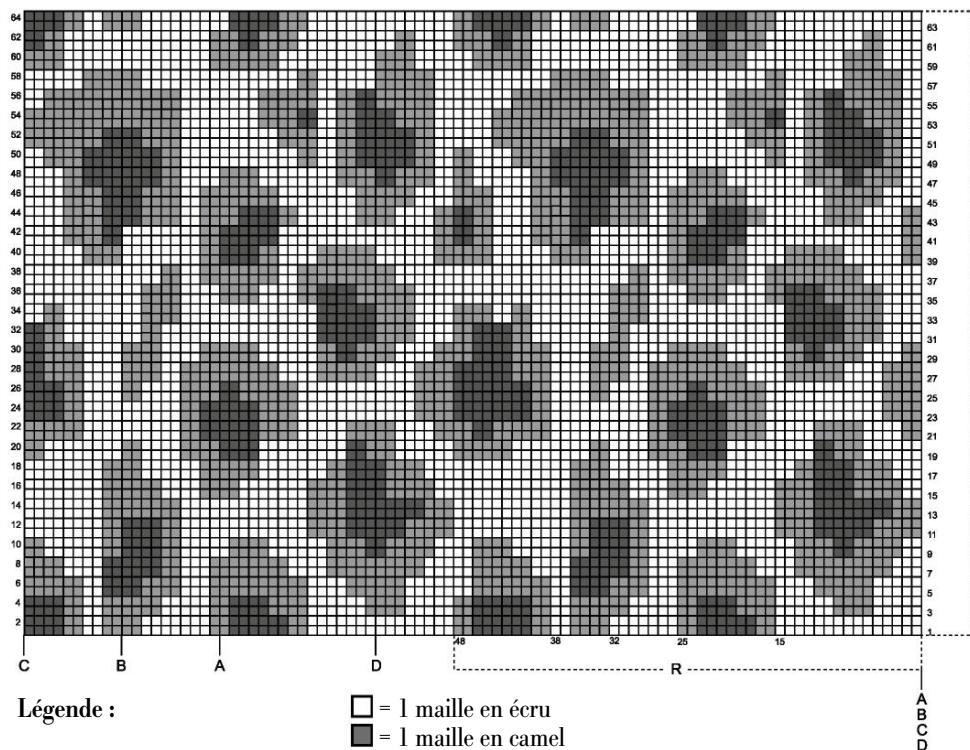
À 4 cm de hauteur totale, **rabattre** les mailles comme elles se présentent.

**Bordures emmanchures**, en camel et avec les aiguilles circulaires n° 4 et le câble de 60 cm, **relever** a) 112 m. b) 116 m. c) 124 m. d) 128 m. sur chaque emmanchure.

Tricoter en côtes 2x2 **en rond**, en commençant par 2 m. endroit et en terminant par 2 m. envers.

À 4 cm de hauteur totale, **rabattre** les mailles comme elles se présentent.

## Graphique A



### Légende :

R = Répéter

□ = 1 maille en écru  
■ = 1 maille en camel  
■ = 1 maille en violet foncé







## - EXPLICATIONS -

### POLO SANS BOUTONS



### COULEURS INTENSES, MOTIF EN TRIANGLE

#### TAILLES

a) 38-40 b) 42-44  
c) 46-48 d) 50-52

Taille du modèle de la photo :  
a) 38-40

#### MATÉRIEL

Qualité BASIC MERINO (50 g)

\* Col. rose nacré n° 91 :  
ab) 5 pelotes cd) 6 pelotes

\* Col. mûre nacré n° 28 :  
ab) 3 pelotes cd) 4 pelotes

\* Col. camel n° 35 :  
abcd) 2 pelotes

Qualité MERINO CLASSIC  
(100 g)

\* Col. rose nacré n° 91 :  
abcd) 3 pelotes

\* Col. mûre nacré n° 28 :  
abcd) 2 pelotes

\* Col. camel n° 35 :  
abcd) 1 pelote

\* Aiguilles n° 4, 4,5 et 5

#### Points employés

Côtes 1x1

Jersey endroit

Jersey envers

Intarsia

Couture au point de côté

Jacquard (cf graphique A)

#### ÉCHANTILLON

(10 cm x 10 cm)

18 mailles, 26 rangs,

jersey endroit, aiguilles n° 4,5

18 mailles, 21 rangs,

jacquard, aiguilles n° 5

#### RÉALISATION

##### DOS

En mûre nacré et avec les  
aiguilles n° 5, monter a) 107  
m. b) 115 m. c) 123 m. d)  
131 m. et tricoter en jersey  
endroit.

À 7 cm de hauteur totale,  
continuer à tricoter en jac-  
quard selon la lettre a) A b) B  
c) C d) A (graphique A).

Remarque : après le graphique  
A, continuer à tricoter en rose  
nacré et en jersey endroit.

Emmanchures, à 38 cm de  
hauteur totale, rabattre 5  
mailles de chaque côté, au  
début du rang.

On obtient a) 97 m. b) 105 m.  
c) 113 m d) 121 m.

Épaules, à a) 19 cm b) 20 cm  
c) 21 cm d) 22 cm à partir  
du début des emmanchures,  
rabattre de chaque côté, au  
début du rang :

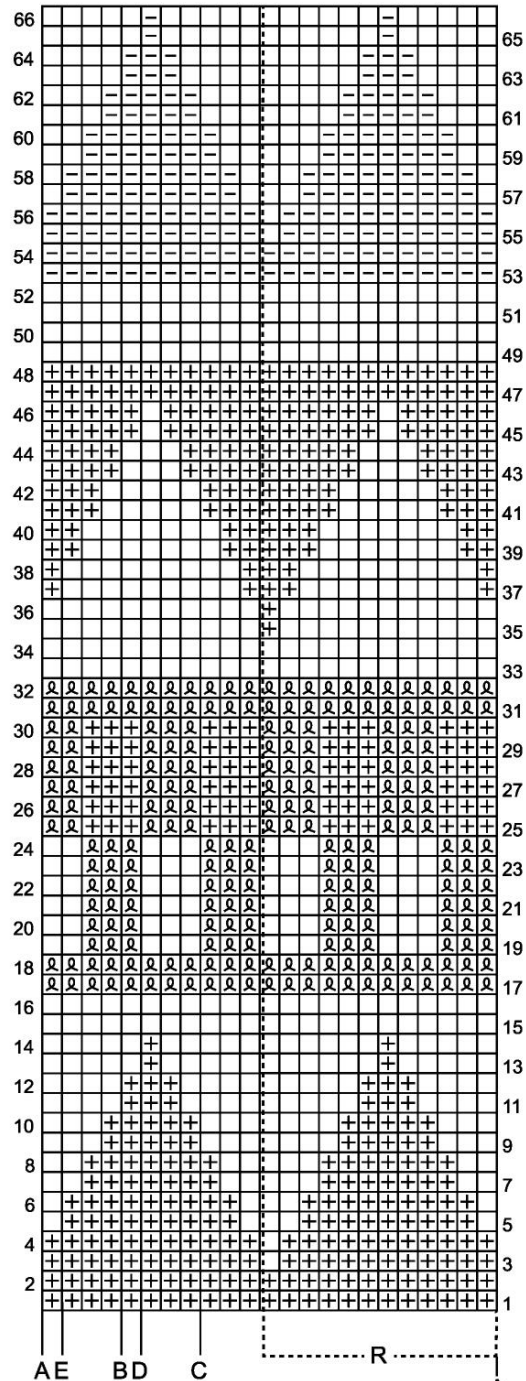
a) 3 x 11 m.

b) 2 x 12 m., 1 x 11 m.

c) 2 x 13 m., 1 x 12 m.

d) 2 x 14 m., 1 x 13 m.

#### Graphique A



#### Légende :

R = Répéter

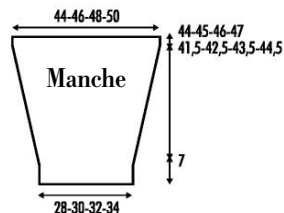
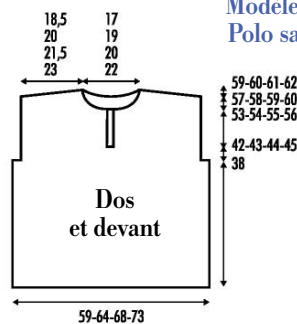
□ = 1 maille en rose nacré  
et en jersey endroit.

⊞ = 1 maille en rose nacré  
et en jersey envers.

⊞ = 1 maille en mûre nacré  
et en jersey endroit

⊞ = 1 maille en camel  
et en jersey endroit

#### Modèle et mesures Polo sans boutons





### En même temps :

**Encolure**, à a) 19 cm b) 20 cm c) 21 cm d) 22 cm à partir du début des emmanchures, **rabattre** les a) 7 m. b) 11 m. c) 13 m. d) 15 m. centrales et continuer à tricoter chaque côté séparément, en **rabattant** 6 mailles du côté de l'encolure, au début de chaque rang sur l'endroit, 2 fois.  
Terminer l'autre côté de même mais en vis-à-vis.

### DEVANT

Tricoter comme le dos, sauf l'ouverture et l'encolure.

**Ouverture**, à a) 4 cm b) 5 cm c) 6 cm d) 7 cm à partir du début des emmanchures, tricoter puis **laisser** les a) 44 b) 48 c) 52 d) 56 premières m. en **attente** et tricoter les a) 53 b) 57 c) 61 d) 65 m. suivantes en *intarsia*, comme suit : tricoter les 9 premières mailles, pour la bordure, en mûre nacré et en côtes 1x1, en commençant par 2 m. endroit et tricoter les a) 44 b) 48 c) 52 d) 56 m. suivantes en rose nacré et en *jersey endroit*.

**Encolure**, à a) 15 cm b) 16 cm c) 17 cm d) 18 cm à partir du début des emmanchures, **laisser en attente** les 9 mailles de bordure et **rabattre** du côté de l'encolure, au début de chaque rg sur l'endroit :

- a) 1 x 4 m., 1 x 3 m., 1 x 2 m., 2 x 1 m.
- b) 1 x 5 m., 1 x 4 m., 1 x 2 m., 2 x 1 m.
- c) 1 x 6 m., 1 x 4 m., 1 x 2 m., 2 x 1 m.
- d) 1 x 6 m., 1 x 4 m., 1 x 3 m., 2 x 1 m.

### En même temps :

**Épaule**, à a) 19 cm b) 20 cm c) 21 cm d) 22 cm à partir du début des emmanchures, **rabattre** du côté gauche, au début de chaque rang sur l'envers :

- a) 3 x 11 m.
  - b) 2 x 12 m., 1 x 11 m.
  - c) 2 x 13 m., 1 x 12 m.
  - d) 2 x 14 m., 1 x 13 m.
- Terminer l'autre côté comme suit :

Reprendre les a) 44 m. b) 48 m. c) 52 m. d) 56 m. en **attente**, **ajouter** du côté de l'encolure 9 mailles en camel, pour la bordure, et tricoter comme l'autre côté mais en vis-à-vis.  
On obtient a) 53 m. b) 57 m. c) 61 m d) 65 m.

### MANCHES

En mûre nacré et avec les aiguilles n° 5, **monter** a) 51 m. b) 54 m. c) 58 m. d) 63 m. et tricoter en *jersey endroit*.

À 7 cm de hauteur totale, continuer à tricoter en *jacquard* selon la lettre a) C b) D c) E d) C du graphique A, en **augmentant** 1 maille de chaque côté, à 1 maille du bord et tous les 6 rangs, 14 fois.

**Remarque** : après le graphique A, continuer à tricoter en rose nacré et en *jersey endroit*  
On obtient, a) 79 m. b) 82 m. c) 86 m. d) 91 m.

À a) 44 cm b) 45 cm c) 46 cm d) 47 cm de hauteur totale, **rabattre**.

### MONTAGE

**Fermer** toutes les coutures au *point de côté*.

**Coudre** les épaules.

**Col**, en mûre nacré et avec les aiguilles n° 4,5, **relever** les 9 mailles de bordure en camel puis **monter** a) 99 m. b) 109 m. c) 115 m. d) 127 m. et **relever** les 9 mailles de bordure en mûre nacré. On obtient : a) 117 m. b) 127 m. c) 133 m d) 145 m.

Tricoter en côtes 1x1, en commençant et en terminant par 2 mailles endroit.

À 12 cm de hauteur totale, **rabattre**.

**Coudre** le col sur l'encolure du dos et des devants.

**Bande d'encolure**, en mûre nacré et avec les aiguilles n° 4, **monter** 3 m. et tricoter en *jersey endroit*.

À a) 37 cm b) 41 cm c) 43 cm d) 47 cm de hauteur totale, **rabattre**.

**Coudre** la bande à l'intérieur du col pour cacher la couture.  
**Coudre** sur l'envers les 9

mailles ajoutées en camel de la bordure.

**Appliquer et coudre** les manches, en faisant coïncider le milieu de la tête de manche avec la couture de l'épaule et les extrémités avec le début des emmanchures.

**Coudre** les côtés et le dessous des manches.



## VESTE AVEC BORDURE JACQUARD



## GRIS FONCÉ ET CRÈME, QUELLE ÉLÉGANCE !

### TAILLES

- a) 38-40 b) 42-44
- c) 46-48 d) 50-52

**Taille du modèle de la photo :**  
b) 42-44

### MATÉRIEL

Qualité MERINO ARAN (100 g) :

- \* Col. gris 14 :
- a) 6 bec 7 d) 8 pelotes.
- \* Col. écru 3 :
- a) 1 bec d) 2 pelotes.
- \* **Remarque** : ce modèle peut également être confectionné en MERINO SPORT (50 g) (l'explication est valable pour les deux qualités). Attention : le nombre de pelotes nécessaires est différent.
- \* Aiguilles n° 5 et n° 6

### Points employés

*Point jersey endroit*

*Côtes 1x1*

*Couture au point de côté*

*Point jacquard* (cf page points de base et graphiques A et B)

### ECHANTILLON

(10 cm x 10 cm)

Mesurer l'échantillon après l'avoir repassé soigneusement à la vapeur.

6 mailles, 22 rangs, *jersey endroit*, aiguilles n° 5, . 22 mailles, 19 rangs, *jacquard*, aiguilles n° 6,

### RÉALISATION

#### DOS

Avec les aiguilles n° 5 et en col. gris, **monter** a) 82 m. b) 90 m. c) 96 m. d) 104 m.

Tricoter 7 rangs au *point jersey endroit* et 1 rang à l'endroit sur l'envers de l'ouvrage.

Prendre les aiguilles n° 6 et tricoter 1 rang au *point jersey endroit*, 2 rangs au *point jacquard* selon le graphique A, en commençant et en terminant par la maille indiquée sur le graphique A par la lettre a) A b) B c) C d) D.

En col. gris, continuer en tricotent 1 rang à l'envers en **augmentant** a) 30 m. b) 32 m. c) 36 m. d) 38 m. réparties de la façon suivante :

- a) 3 m. envers, \*2 m. envers, 1 **augmentation** (1 m. envers, en la gardant sur l'aiguille gauche piquer l'aiguille droite dans la même maille mais par derrière et tricoter 1 maille envers), 1 m. envers, 1 **augmentation**\*, répéter de \*à\* 15x, 4 mailles envers = 112 m.
- b) \*1 m. envers, 1 **augmentation**\*, répéter de \*à\* 6x, ^2 m. env., 1 **augmentation**^, répéter de \*à\* 26x = 122 m.
- c) \*1 m. envers, 1 **augmentation**\*, répéter de \*à\* 8x, ^2 m. envers, 1 **augmentation**^, répéter de \*à\* 26x, 1 **augmentation** 2x = 132 m.
- d) \*1 m. envers, 1 **augmentation**\*, répéter de \*à\* 6 fois, ^2 m. envers, 1 **augmentation**^,







## - EXPLICATIONS -

répéter de \*à\* 30x, 1 **augmentation** 2x = 142 m.

Continuer en tricotant au *point jacquard* selon le graphique B en commençant et en terminant par la maille indiquée sur le graphique B par la lettre a) A b) B c) C d) D.

Une fois les 37 rangs du graphique B terminés, en col. gris tricoter 1 rang à l'envers en **diminuant** a) 30 m. b) 32 m. c) 36 m. d) 38 m. réparties de la façon suivante :

a) 3 m. env., \*2 m. env., 2 m. ensemble env., 1 m. env., 2 m. ensemble env.\*, répéter de \*à\* 15x, 4 m. env. = 82 m.

b) \*1 m. env., 2 m. ensemble env.\*, répéter de \*à\* 6x, ^2 m. env., 2 m. ensemble env.^, répéter de \*à\* 26x = 90 m.

c) \*1 m. env., 2 m. ensemble env.\*, répéter de \*à\* 8x, ^2 m. env., 2 m. ensemble env.^, répéter de \*à\* 26x, 2 m. ensemble env. 2x = 96 m.

d) \*1 m. env., 2 m. ensemble env.\*, répéter de \*à\* 6x, ^2 m. env., 2 m. ensemble env.^, répéter de \*à\* 30x, 2 m. ensemble env. 2x = 104 m.

Continuer en tricotant 2 rangs au *point jacquard* selon le graphique A en commençant et en terminant par la maille indiquée sur le graphique A par la lettre a) A b) B c) C d) D.

Prendre les aiguilles n° 5 et en col. gris tricoter au *point jersey endoit*.

**Manches**, à a) 38 cm b) 39 cm c) 40 cm d) 41 cm de hauteur totale, **augmenter** de chaque côté, au début de chaque rang : 1 x 27 mailles = a) 136 m. b) 144 m. c) 150 m. d) 158 m.

**Épaules**, à a) 62 cm b) 63 cm c) 64 cm d) 65 cm de hauteur totale, **rabattre** de chaque côté, au début de chaque rang :

a) \*1x 3 m., 1x 4 m.\*, répéter de \*à\* 7x et 1x 4 m.

b) \*1x 3 m., 1x 4 m.\*, répéter de \*à\* 8x.

c) \*1x 3 m., 1x 4 m.\*, répéter

de \*à\* 7x, 1x 4 m. et 1x 5 m. d) \*14x 4 m., 1x 3 m., 1x 2 m.

**Encolure**, à a) 77 cm b) 78 cm c) 79 cm d) 80 cm de hauteur totale, **rabattre** les a) 30 m. b) 32 m. c) 34 m. d) 36 m. qui restent.

### DEVANT DROIT

Avec les aiguilles n° 5 et en col. gris, **monter** a) 41 m. b) 45 m. c) 48 m. d) 52 m.

Tricoter 7 rangs au *point jersey endoit* et 1 rang à l'envers sur l'envers de l'ouvrage. Prendre les aiguilles n° 6 et tricoter 1 rang au *point jersey endoit*, 2 rangs au *point jacquard* selon le graphique A en commençant et en terminant par la maille indiquée sur le graphique A par la lettre : a) E b) F c) G d) H.

Avec le col. gris, continuer en tricotant 1 rang à l'envers en **augmentant** a) 14 m. b) 16 m. c) 18 m. d) 19 m. réparties de la façon suivante :

a) 3 m. env., \*2 m. env., 1 **augmentation** (1 m. env., en la gardant sur l'aiguille gauche piquer l'aiguille droite dans la même maille mais par derrière et tricoter 1 m. envers), 1 m. env. 1 **augmentation**\*, répéter de \*à\* 7x, 3 m. env. = 55 m.

b) \*1 m. env., 1 **augmentation**\*,

répéter de \*à\* 3x, ^2 m. env., 1 **augmentation**^, répéter de \*à\* 13x = 61 m.

c) \*1 m. env., 1 **augmentation**\*, répéter de \*à\* 4x, ^2 m. env., 1 **augmentation**^, répéter de \*à\* 13x, 1 **augmentation** = 66 m.

d) \*1 m. env., 1 **augmentation**\*, répéter de \*à\* 3x, ^2 m. env., 1 **augmentation**^, répéter de \*à\* 15x, 1 **augmentation** = 71 m.

Continuer en tricotant au *point jacquard* selon le graphique B en commençant et en terminant par la maille indiquée sur le graphique B par la lettre a) E b) F c) G d) H.

Une fois les 37 rangs du graphique B terminés, en col. gris tricoter 1 rang à l'envers en **diminuant** a) 14 m. b) 16 m. c) 18 m. d) 19 m. réparties de la façon suivante :

a) 3 m. env., \*2 m. env., 2 m. ensemble env., 1 m. env., 2 m. ensemble env.\*, répéter de \*à\* 7x, 3 m. env. = 41 m.

b) \*1 m. env., 2 m. ensemble env.\*, répéter de \*à\* 3x, ^2 m. env., 2 m. ensemble env.^, répéter de \*à\* 13x = 45 m.

c) \*1 m. env., 2 m. ensemble env.\*, répéter de \*à\* 4x, ^2 m. env., 2 m. ensemble env.^, répéter de \*à\* 13x, 2 m. ensemble env. = 48 m.

d) \*1 m. env., 2 m. ensemble

env.\*, répéter de \*à\* 3x, ^2 m. env., 2 m. ensemble env.^, répéter de \*à\* 15x, 2 m. ensemble env. = 52 m.

Continuer en tricotant 2 rangs au *point jacquard* selon le graphique A en commençant et en terminant par la maille indiquée sur le graphique A par la lettre a) E b) F c) G d) H.

Prendre les aiguilles n° 5, col. gris, tricoter au *point jersey endoit*.

**Manche**, à a) 38 cm b) 39 cm c) 40 cm d) 41 cm de hauteur totale, **augmenter** au début du rang sur l'envers de l'ouvrage : 1x 27 m. = a) 68 m. b) 72 m. c) 75 m. d) 79 m.

**Encolure**, à 41 cm de hauteur totale, **diminuer** sur le côté droit et à 3 m. du bord, chaque 4 rangs et chaque 6 rangs alternativement : a) 15 b) 16 c) 17 d) 18x 1 maille de la façon suivante : sur l'endroit de l'ouvrage, au début du rang tricoter : 3 m. endroit, 2 m. ensemble endroit.

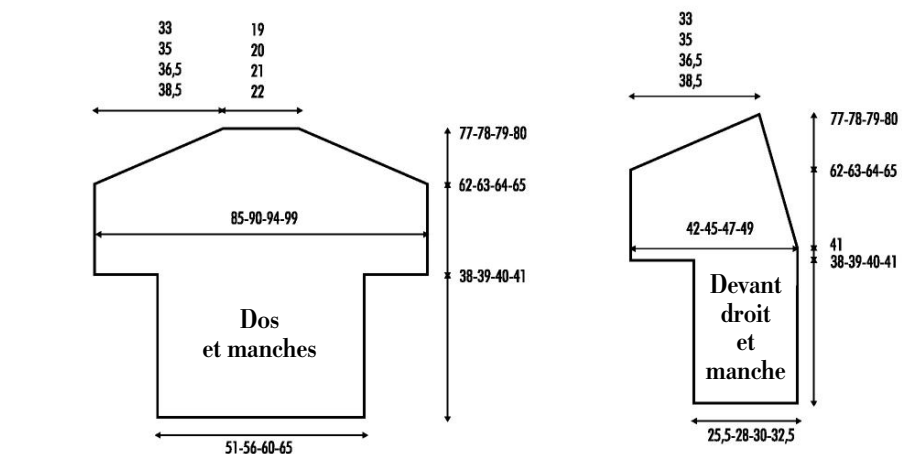
**Épaule**, à a) 62 cm b) 63 cm c) 64 cm d) 65 cm de hauteur totale, **rabattre** au début de chaque rang sur l'envers de l'ouvrage :

a) \*1x 3 m., 1x 4 m.\*, répéter de \*à\* 7x et 1x 4 m.

b) \*1x 3 m., 1x 4 m.\*, répéter de \*à\* 8x.

c) \*1x 3 m., 1x 4 m.\*, répéter

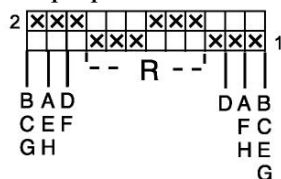
### Modèle et mesures - Veste avec bordure jacquard





## Graphique A et B - Motif jacquard

Graphique A



Légende : A-B

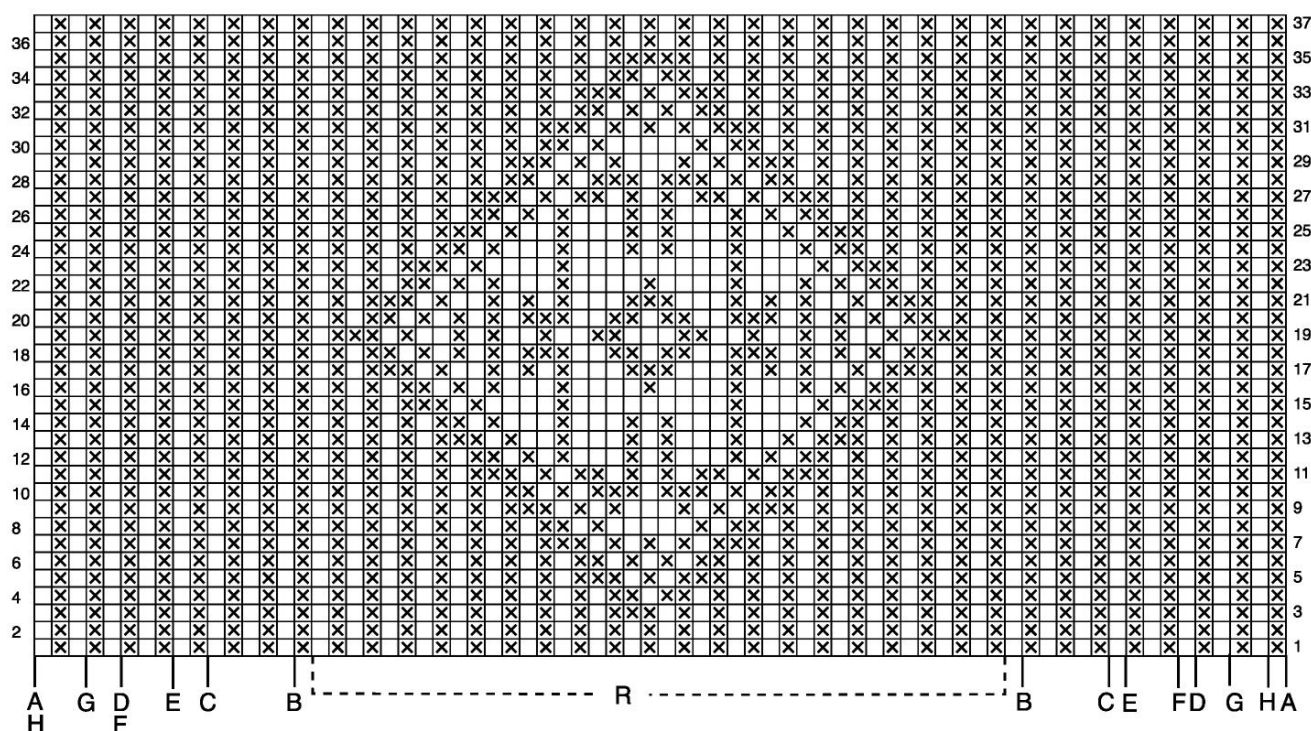
R = Répéter

□ = gris

⊗ = écru



Graphique B



de \*à\* 7x, 1x 4 m. et 1x 5 m.  
d) 14x 4 m., 1x 3 m., 1x 2 m.

### DEVANT GAUCHE

Travailler de la même façon que pour le devant droit, mais à l'inverse et travailler les diminutions pour l'encolure de la façon suivante : sur l'endroit de l'ouvrage, sur l'extrémité gauche (= à 5 mailles de la fin du rang), glisser 1 maille sans tricoter sur l'aiguille droite, tricoter 1 maille endroit et faire passer

la maille sans tricoter par-dessus la maille endroit, tricoter 3 mailles endroit.

### MONTAGE ET FINITION

Fermer toutes les coutures au point de côté.

Faufiler les pièces face à face et repasser à la vapeur avec précaution.

Assembler les épaules.

Bandes des manches, avec les aiguilles n° 5 et en col. gris, monter 10 m.

Tricoter 5 mailles en côtes

1x1, 5 mailles au point jersey endroit.

A 48 cm de hauteur totale, rabattre toutes les mailles.

Travailler une autre bande de la même façon.

Faufiler la bande autour de la manche, la moitié de la bande (celle en côtes 1x1) doit se retrouver sur la lisière, mais sur l'envers de l'ouvrage.

Assembler la bande au point de côté.

Bande des devants et de l'encolure, avec les aiguilles n° 5

et en col. gris, monter 10 m. Tricoter 5 mailles en côtes 1x1, 5 mailles au point jersey endroit.

A a) 188 cm b) 190 cm c) 192 cm d) 194 cm de hauteur totale, rabattre toutes les mailles.

Faufiler la bande autour des devants et de l'encolure du dos et assembler de la même façon que la bande des manches.





## MAXI-PULL À MOTIF PIED-DE-POULE



### LARGE COL BÉNTIER

#### TAILLES

a) 38-40 b) 42-44  
c) 46-48 d) 50-52

Taille du modèle de la photo :  
a) 38-40

#### MATÉRIEL

Qualité MERINO TWEED

- \* Col. beige n° 301 :  
a) 8 b) 9 c) 10 d) 11 pelotes
- \* Col. gris n° 308 :  
a) 4 pelotes bcd) 5 pelotes
- \* Aiguilles n° 5

#### Points employés

Côtes 2x2

Jersey endroit

Couture au point de côté

Jacquard (cf points de base et graphique A)

#### ÉCHANTILLON

(10 cm x 10 cm)

16 mailles, 18 rangs,  
jersey endroit, aiguilles n° 5

#### RÉALISATION

##### DOS

En gris, monter a) 78 m. b)  
86 m. c) 92 m. d) 100 m. et

tricoter en côtes 2x2, en commençant par abcd) 2 mailles endroit et en terminant par ab) 2 mailles endroit cd) 2 mailles envers.

À 10 cm de hauteur totale, continuer à tricoter 8 rangs en beige et en jersey endroit, 29 rangs en jacquard selon le graphique A, en commençant et en terminant par la maille indiquée sur le graphique par la lettre a) A b) B c) C d) D. Continuer à tricoter en col. beige et en jersey endroit

**Emmanchures**, à 57 cm de hauteur totale, rabattre de chaque côté, au début de chaque rang a) 1 x 2 m., b) 1 x 3 m. c) 1 x 4 m. d) 1 x 5 m. et continuer à diminuer de chaque côté, sur l'endroit de l'ouvrage, a) 20 x 1 m. b) 21 x 1 m. c) 22 x 1 m. d) 23 x 1 m. comme suit. Sur l'endroit de l'ouvrage, au début du rang, tricoter 2 m. endroit, 1 surjet simple (1 m. glissée, 1 m. end., passer la maille glissée par-dessus la maille endroit).

À gauche, 4 m. avant la fin du rang, tricoter 2 m. ensemble à l'endroit, 2 m. endroit. Il reste a) 34 m. b) 38 m. c) 40 m. d) 44 m.

**Encolure**, à a) 79 cm b) 80 cm c) 81 cm d) 82 cm de hauteur totale, rabattre.

##### DEVANT

Tricoter comme le dos sauf l'encolure.

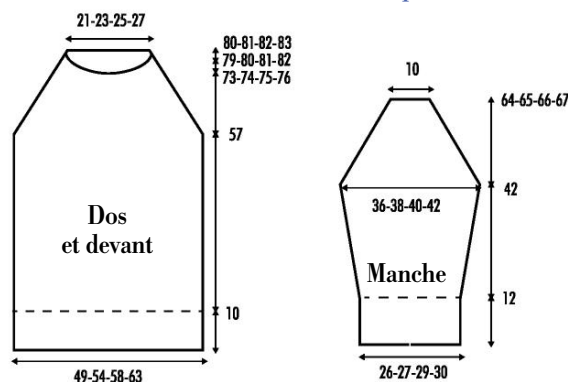
**Encolure**, à a) 73 cm b) 74 cm c) 75 cm d) 76 cm de hauteur totale, sur l'endroit de l'ouvrage, rabattre les a) 24 m. b) 28 m. c) 30 m. d) 34 m. centrales et continuer à tricoter chaque côté séparément, en rabattant du côté de l'encolure au début de chaque rang : 1 x 2 m., 1 x 3 m.

À a) 78 cm b) 79 cm c) 80 cm d) 81 cm de hauteur totale, il n'y a plus de mailles sur l'aiguille. Terminer l'autre côté de même mais en vis-à-vis.

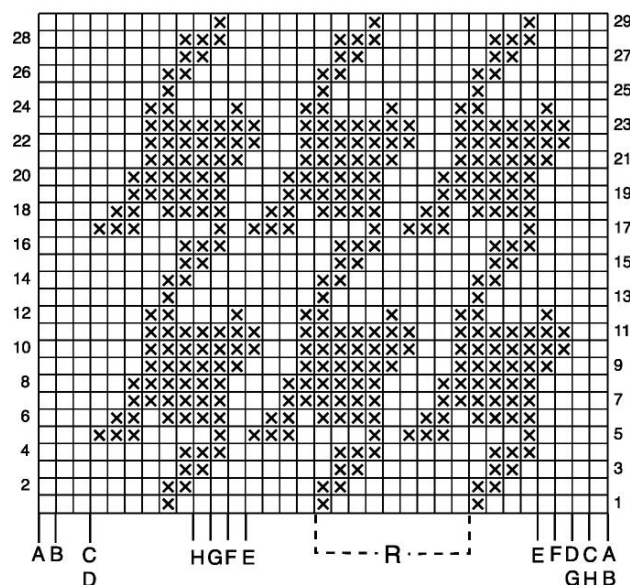
##### MANCHES

En gris, monter a) 42 m. b) 44

### Modèle et mesures - Maxi-pull



### Graphique A



#### Légende :

□ = beige  
x = gris

R = Répéter

m. c) 46 m. d) 48 m. et tricoter en côtes 2x2, en commençant par abcd) 2 mailles endroit et en terminant par ac) 2 mailles endroit bd) 2 mailles envers. À 12 cm de hauteur totale, continuer à tricoter 8 rangs en beige et en jersey endroit, 29 rangs en jacquard selon le graphique A, en commençant et en terminant par la maille indiquée sur le graphique par

la lettre a) E b) F c) G d) H et continuer à tricoter en beige et en jersey endroit.

**EN MÊME TEMPS**, à 12 cm de hauteur totale, augmenter de chaque côté :

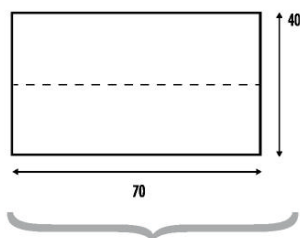
a) tous les 6 rangs : 8 x 1 m. On obtient 58 m.

b) tous les 6 rangs : 9 x 1 m. On obtient 62 m.

c) tous les 6 rangs : 9 x 1 m. On obtient 64 m.



### Modèle et mesures Cache-cou



d) alternativement tous les 4 et 6 rangs : 10 x 1 m. On obtient 68 m.

**Emmanchure**, à 42 cm de hauteur totale, **rabattre** de chaque côté, au début de chaque rang : a) 1 x 2 m. b) 1 x 3 m. c) 1 x 4 m. d) 1 x 5 m. et continuer à **diminuer** de chaque côté, sur l'endroit de l'ouvrage, a) 19 x 1 m. bc) 20 x 1 m. d) 21 x 1 m. comme suit. Sur l'endroit de l'ouvrage, au début du rang, tricoter 2 mailles endroit, 1 surjet simple (1 m. glissée, 1 m. endroit, passer la m. glissée par-dessus la m. endroit). À gauche, 4 mailles avant la fin du rang, tricoter 2 mailles ensemble à l'endroit, 2 mailles endroit. Il reste abcd) 16 mailles À la fin des diminutions, continuer à tricoter tout droit.

À a) 64 cm b) 65 cm c) 66 cm d) 67 cm de hauteur totale, **rabattre**.

### MONTAGE

**Fermer** toutes les coutures au **point de côté**.

**Coudre** les emmanchures des manches sur le devant. **Coudre** l'emmanchure gauche sur le dos.

Col, en gris, relever a) 112 m. b) 120 m. c) 124 m. d) 132 m. sur l'encolure et tricoter en côtes 2x2, en commençant par abcd) 2 mailles endroit et en terminant par abcd) 2 mailles envers.

À 4,5 cm de hauteur totale, **rabattre**.

**Coudre** l'autre emmanchure et le col. **Coudre** les côtés et le dessous des manches.



### CACHE-COU

### TAILLE

Unique

### MATÉRIEL

Qualité MERINO TWEED

\* Col. beige n° 301 : 2 pelotes

\* Col. gris n° 308 : 3 pelotes

\* Aiguilles n° 5

### Points employés

*Jersey endroit*

*Couture au point de côté*

*Jacquard* (cf points de base et graphique A)

### ÉCHANTILLON

(10 cm x 10 cm)

16 mailles, 18 rangs,

*jersey endroit*, aiguilles n° 5

### RÉALISATION

En beige, monter 112 m. et tricoter 4 rangs en *jersey endroit*, 29 rangs en *jacquard* (graphique A), 4 rangs en beige et en *jersey endroit*. En gris, continuer à tricoter en *jersey endroit*.

À 40 cm de hauteur totale, **rabattre**.

### MONTAGE

**Fermer** toutes les coutures au **point de côté**.

**Coudre** les côtés du col. Plier en deux, la partie en gris doit rester à l'intérieur et **coudre** les côtés supérieur et inférieur.



## STYLE ANGLAIS CLASSIQUE



### COULEURS INÉDITES ET DOUCES

### TAILLES

a) 38-40 b) 42-44

c) 46-48 d) 50-52 e) 54-56

Taille du modèle de la photo :

c) 46-48

### MATÉRIEL

Qualité BASIC MERINO (50 g)

\* Col. noir n° 2 :

a) 7 b) 8 cd) 9 e) 10 pelotes

\* Col. écru n° 11 :

ab) 3 cd) 4 e) 5 pelotes

Qualité MERINO CLASSIC (100 g)

\* Col. noir n° 2 :

ab) 4 pelotes cde) 5 pelotes

\* Col. écru n° 11 :

abcd) 2 pelotes e) 3 pelotes

\* Aiguilles n° 4

\* Crochet n° 3,5 mm

### Points employés

*Côtes 1x1*

*Jersey envers*

*Jersey endroit*

*Carreaux* (cf graphiques A et B)

*Point de riz* (cf explication ci-dessous)

*Rabattre au point tubulaire*

*Couture au point de côté*

*Points employés crochet*

*M. chaînette*

### Point de riz :

1<sup>er</sup> rang : \* 1 m. endroit, 1 m. envers\*, tricoter de \* à \* pendant tout le rang.

2<sup>e</sup> rang et rangs suivants : contrarier les mailles (tricoter les mailles endroit à l'envers et vice-versa).

### ÉCHANTILLON

17,5 mailles, 26,5 rangs,

*carreaux*, aiguilles n° 4

### RÉALISATION

#### DOS

Avec les aiguilles n° 4, monter a) 99 m. b) 107 m. c) 113 m. d) 123 m. e) 132 m. et tricoter en *côtes 1x1*.

À 4 cm de hauteur totale, continuer à tricoter en *carreaux* selon la lettre a) A b) D c) F d) H e) A du graphique A.

Épaules, à a) 67 cm b) 68 cm c) 69 cm d) 70 cm e) 71 cm de hauteur totale, **rabattre** de chaque côté, au début de chaque rang :

a) 3 x 11 m.

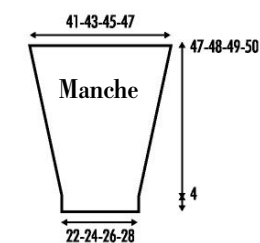
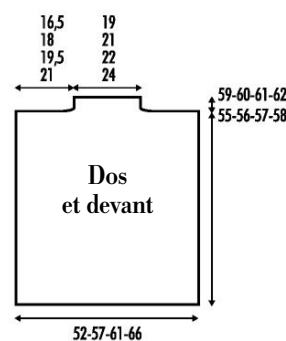
b) 3 x 12 m.

c) 1 x 12 m., 2 x 13 m.

d) 3 x 14 m.

e) 1 x 16 m., 2 x 15 m.

### Modèle et mesures Style anglais





**Encolure**, à 2 cm à partir du début des épaules, **rabattre** les a) 33 m. b) 35 m. c) 37 m. d) 39 m. e) 40 m. restantes.

## DEVANT

Avec les aiguilles n° 4, **monter** a) 99 m. b) 107 m. c) 113 m. d) 123 m. e) 132 m. et tricoter en côtes 1x1.

À 4 cm de hauteur totale, tricoter en **carreaux** selon la lettre a) A b) B c) C d) D e) A du graphique B.

**Encolure**, à a) 63 cm b) 64 cm c) 65 cm d) 66 cm e) 67 cm de hauteur totale, **rabattre** les a) 9 m. b) 11 m. c) 13 m. d) 15 m. e) 16 m. centrales et continuer à tricoter chaque côté séparément, **en rabattant**, du côté de l'encolure, au début de chaque rang sur l'endroit : 1 x 5 m., 1 x 4 m., 1 x 2 m., 1 x 1 m.

**Épaules**, à 4 cm à partir du début de l'encolure, **rabattre** du côté gauche, au début de chaque rang sur l'envers : a) 3 x 11 m. b) 3 x 12 m. c) 1 x 12 m., 2 x 13 m. d) 3 x 14 m. e) 1 x 16 m., 2 x 15 m. Terminer l'autre côté de même mais **en vis-à-vis**.

## MANCHES

Avec les aiguilles n° 4, **monter** a) 34 m. b) 38 m. c) 41 m. d) 44 m. e) 48 m. et tricoter en côtes 1x1.

À 4 cm de hauteur totale, tricoter en **carreaux** selon la lettre a) B b) C c) D d) E e) G du graphique A, **en augmentant** de chaque côté, comme suit :

ab) tous les 4 rangs : 20 x 1 m. cde) alternativement tous les 4 et 6 rangs : 20 x 1 m.

On obtient a) 74 m. b) 78 m. c) 81 m. d) 84 m. e) 88 m.

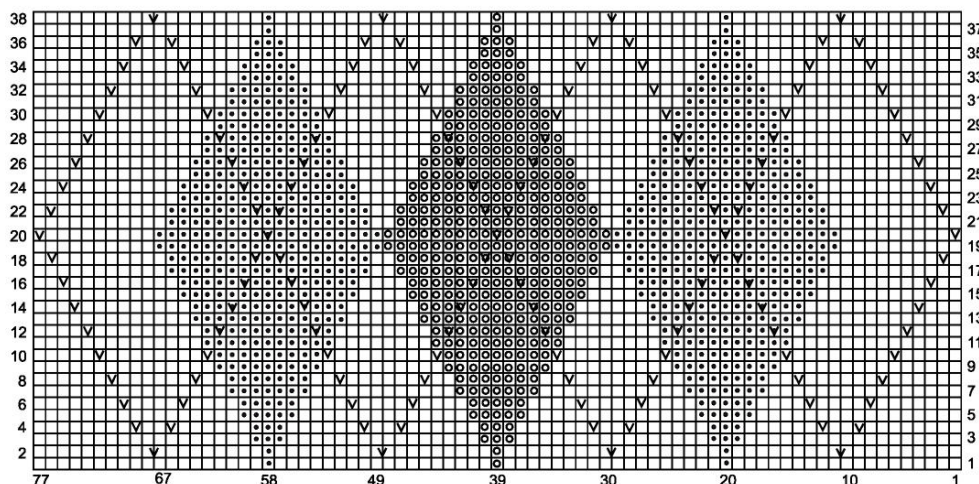
À a) 42 cm b) 43 cm c) 44 cm d) 45 cm e) 46 cm de hauteur totale, **rabattre** soûplement.

## MONTAGE

**Fermer** toutes les coutures au **point de côté**.

**Broderie**, en écriu et au crochet, **broder** au **point de**

Graphique A



### Légende :

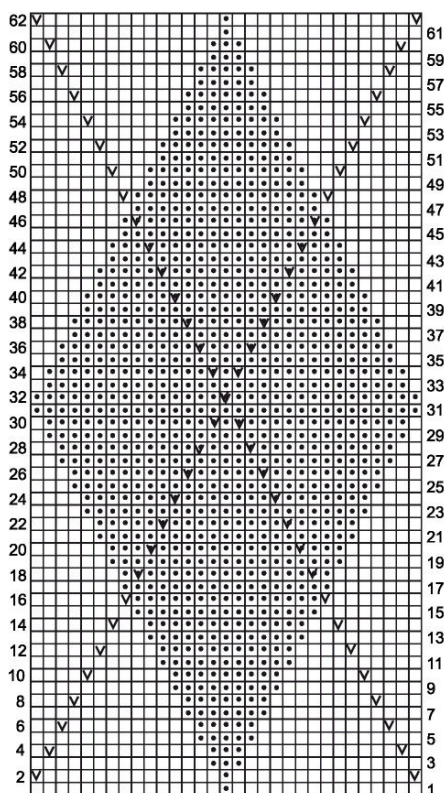
□ = 1 maille gris mélangé, jersey endroit

V = broderie pistache, point de maille

○ = 1 maille kaki, jersey endroit

● = 1 maille vert moyen, jersey endroit

Graphique B



### Légende :

□ = 1 maille gris mélangé, jersey endroit

V = broderie pistache, point de maille

● = 1 maille vert moyen, jersey endroit

**chaînette** les lignes verticales sur les mailles en **jersey envers** du dos, du devant et des manches, comme indiqué par les flèches du haut du graphique A (dos et manches) et du graphique B (devant) pour former les **carreaux**.

**Coudre** l'épaule gauche.

**Col**, avec les aiguilles n° 4, **relever** toutes les mailles sur l'encolure comme suit : a) 34 m. b) 36 m. c) 38 m. d) 40 m. e) 42 m. sur l'encolure du dos et a) 44 m. b) 46 m. c) 48 m. d) 50 m. e) 52 m. sur l'encolure du devant. Tricoter 3 cm en côtes 1x1 sur les a) 78 m. b) 82 m. c) 86 m. d) 90 m. e) 94 m. puis **rabattre** au **point tubulaire**.

**Coudre** l'épaule droite et la hauteur du col.

**Appliquer et coudre** les manches, en faisant coïncider le milieu du haut de la manche et la couture de l'épaule et en plaçant les extrémités à a) 21 cm b) 22 cm c) 23 cm d) 24 cm e) 25 cm de la couture de l'épaule.

**Coudre** le dessous des manches et les côtés.



# COLS Ronds



Le pull ras du cou : le grand classique du tricot fait main, le premier décolleté que l'on apprend à tricoter, simple, linéaire et polyvalent. Classique, il se décline pourtant en mille et une variantes : col roulé, col bénitier, doubles bords, points texturés, ou tout simplement côtes horizontales ou verticales de toutes largeurs. Les cols ronds incarnent un choix de style et une passion indéfectible.



- COLS RONDS -



PULL AVEC MOTIF  
CIRCULAIRE  
MARQUÉ

Tweed doux  
à boutons



- SPÉCIAL LUI -

**COL ROND  
AVEC MOTIF  
SUR LE CARRÉ**

Laine épaisse  
en rose foncé





- SPÉCIAL LUI -



**COL ROND  
AVEC BORDURE  
EN RELIEF**

Surprise  
dans le dos



- COLS RONDS -

## COL ROULÉ AU POINT DE SABLE

Un motif classique  
et intemporel





- COLS RONDS -



**TORSADE CENTRALE  
ET COUTURES  
APPARENTES**

Laine ultra douce  
effet tweed



- SPÉCIAL LUI -

## COL ROULÉ DOUBLE

Trame en relief





## PULL AVEC MOTIF CIRCULAIRE MARQUE



### TWEED DOUX À BOUTONS

#### TAILLES

a) 38-40 b) 42-44  
c) 46-48 d) 50-52

Taille du modèle de la photo :  
a) 38-40

#### MATÉRIEL

Qualité MERINO TWEED

\* Col. n° 321 :

a) 12 b) 13 c) 14 d) 15 pelotes

\* Anneaux marqueurs

\* Aiguilles circulaires n° 5,5  
avec câble de 40 et de 80 cm

#### Points employés

Jersey endroit en rond

Côtes 1x1 en rond

Maille endroit torsé

Magic loop

Rabattage tubulaire

Augmentation (cf explication  
ci-dessous)

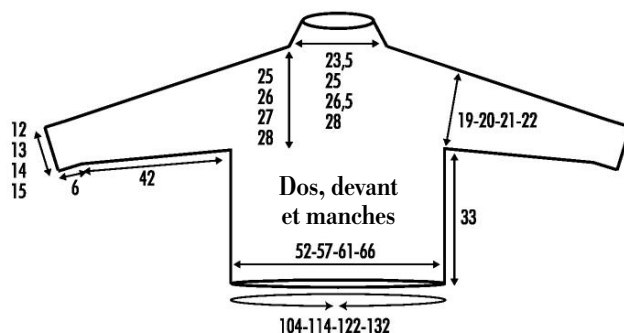
Point tubulaire en rond  
(cf explication ci-dessous)

Torsades en rond

(cf graphiques A, B et C)

**Augmentation :** relever l'entremaille (fil horizontal reliant 2 m.), le passer sur l'aiguille gauche et tricoter 1 maille torsé à l'endroit.

### Modèle et mesures - Pull



#### Point tubulaire en rond :

1<sup>er</sup> rang : \* 1 m. endroit, 1 m. glissée en la prenant comme pour la tricoter à l'envers\*, tricoter de \* à \*.

2<sup>e</sup> rang : \* 1 m. glissée à l'endroit, 1 m. envers\*, tricoter de \* à \*.

Répéter ces 2 rangs.

#### ÉCHANTILLON

(10 cm x 10 cm)

17,5 mailles, 25 rangs,  
jersey endroit, aiguilles circulaires n° 5,5.

Mesurer l'échantillon après l'avoir légèrement vaporisé.

#### RÉALISATION

**Remarque :** le pull se tricote de bas en haut et en rond. 1) Tricoter le dos et le devant ensemble jusqu'aux emmanchures et laisser en attente. 2) Tricoter les manches jusqu'aux emmanchures et réunir les 4 morceaux pour tricoter l'empiècement.

**Dos et devant,** avec le câble de 80 cm, monter a) 184 m. b) 200 m. c) 212 m. d) 232 m. et tricoter en côtes 1x1 en rond.

**Remarque :** pour compter facilement les tours, placer un anneau marqueur au début de chaque tour.

À 6 cm de hauteur totale, continuer à tricoter en jersey endroit en rond.

À 33 cm de hauteur totale, laisser en attente.

**Manches, remarque :** commencer à tricoter avec la technique Magic loop et le câble de 80 cm

puis changer pour celui de 40 cm dès que cela est nécessaire.

Avec le câble de 80 cm, monter a) 42 m. b) 46 m. c) 50 m. d) 52 m.

**Remarque,** pour compter facilement les tours, placer un anneau marqueur au début de chaque tour.

Tricoter en côtes 1x1 en rond.

À 6 cm de hauteur totale,

continuer à tricoter en jersey endroit en rond, en augmentant 1 m. avant et 1 m. après l'anneau marqueur et tous les 6 tours, 13x.

**Remarque :** la partie avec les augmentations correspond au dessous de la manche.

On obtient : a) 68 m. b) 72 m. c) 76 m d) 78 m.

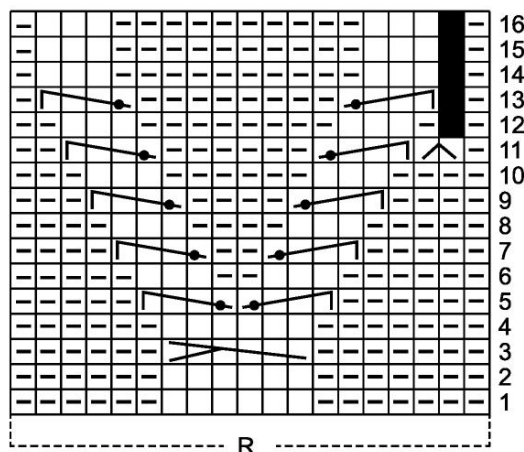
À 42 cm de hauteur totale, laisser en attente.

#### EMPIÈCEMENT

Avec le câble de 80 cm, reprendre les mailles en attente, comme suit :

a) 92 m. b) 100 m. c) 106 m. d) 116 m. du dos, placer 1 anneau marqueur, a) 68 m. b) 72 m. c) 76 m. d) 78 m. de la manche gauche, placer 1 anneau marqueur, a) 92 m. b) 100 m. c) 106 m. d) 116 m. du devant, placer 1 anneau marqueur, a) 68 m. b) 72 m. c) 76 m. d) 78 m. de la manche droite,

### Graphique A



#### Légende :

R = Répéter

□ = 1 m. end.

□ = 1 m. env

■ = ne représente pas de maille, mais un espace vide du graphique

△ = 2 m. ensemble à l'env.

≡ = passer 3 m. sur une aig. aux. placée devant le travail,

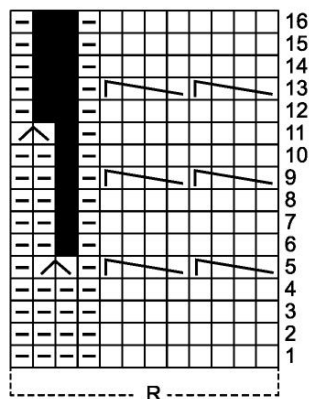
tric. 3 m. end. puis tric. les 3 m. de l'aig. aux. à l'end.

≡ = passer 3 m. sur une aig. aux. placée devant le travail, tric. 1 m. env. puis tric. les 3 m. de l'aig. aux. à l'end.

≡ = passer 1 m. sur une aig. aux. placée derrière le travail, tric. 3 m. end. puis tric. la m. de l'aig. aux. à l'env.



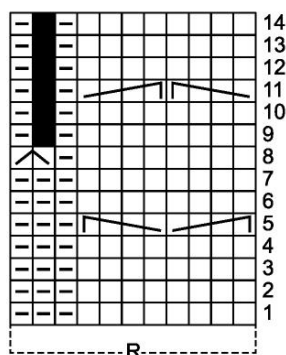
### Graphique B



#### Légende :

- R = Répéter
- = 1 m. end.
- = 1 m. env.
- = ne représente pas de maille, mais un espace vide du graphique
- △ = 2 m. ensemble à l'env.
- ↘ = passer 2 m. sur une aig. aux. placée devant le travail, tric. 2 m. end. et les 2 m. de l'aig. aux. à l'end.

### Graphique C



#### Légende :

- R = Répéter
- = 1 m. end.
- = 1 m. env.
- = ne représente pas de maille, mais un espace vide du graphique
- ↘ = passer 2 m. sur une aig. aux. placée devant le travail, tric. 2 m. end. et les 2 m. de l'aig. aux. à l'end.
- ↗ = passer 2 m. sur une aig. aux. placée derrière le travail, tric. 2 m. end. et les 2 m. de l'aig. aux. à l'end.

placer 1 anneau marqueur. On obtient a) 320 m. b) 344 m. c) 364 m d) 388 m.

Tricoter a) 6 tours b) 8 tours c) 10 tours d) 12 tours en *jersey endroit en rond*, en répartissant 1 dim. avant et après chaque anneau marqueur, au 3<sup>e</sup> et au 6<sup>e</sup> tours.

Il reste 16 m. de moins, soit 8 m. de moins à chaque tour de diminutions. Il reste a) 304 m. b) 328 m. c) 348 m. d) 372 m. Continuer à tricoter 4 tours en *côtes 1x1 en rond*, en répartissant a) 0 dim. b) 5 dim. c) 6 dim. d) 11 dim. au 1<sup>er</sup> tour.

Il reste a) 304 m. b) 323 m. c) 342 m d) 361 m.

Continuer à tricoter en *torsades*

en rond selon le graphique A.

À la fin du graphique A, il reste a) 288 m. b) 306 m. c) 324 m d) 342 m.

Tricoter 4 tours en *côtes 1x1 en rond*, en répartissant a) 42 dim. b) 46 dim. c) 42 dim. d) 46 dim. au 1<sup>er</sup> tour.

Il reste a) 246 m. b) 260 m. c) 282 m d) 296 m.

Puis tricoter 1 tour à l'endroit, en répartissant a) 30 dim. b) 32 dim. c) 30 dim. d) 32 dim.

Il reste : a) 216 m. b) 228 m. c) 252 m d) 264 m.

Tricoter en *torsades en rond* selon le graphique B.

À la fin du graphique B, il reste a) 180 m. b) 190 m. c) 210 m d) 220 m.

Tricoter 4 tours en *côtes 1x1 en rond*, en répartissant a) 30 dim. b) 30 dim. c) 36 dim. d) 36 dim. au 1<sup>er</sup> tour.

Il reste a) 150 m. b) 160 m. c) 174 m d) 184 m.

Tricoter 1 tour à l'endroit, en répartissant a) 29 dim. b) 28 dim. c) 31 dim. d) 30 dim.

Il reste : a) 121 m. b) 132 m. c) 143 m d) 154 m.

Continuer à tricoter en *torsades en rond* selon le graphique C.

À la fin du graphique C, il reste a) 110 m. b) 120 m. c) 130 m d) 140 m.

Tricoter 1 tour à l'endroit, en répartissant a) 28 dim. b) 32 dim. c) 38 dim. d) 42 dim.

Il reste : a) 82 m. b) 88 m. c) 92 m. d) 98 m.

Col : continuer à tricoter en *côtes 1x1 en rond*.

À 6 cm à partir du début du col, tricoter 2 tours au *point tubulaire en rond* puis *rabattre* au *point tubulaire*.



## COL ROND AVEC MOTIF SUR LE CARRÉ



## LAINE ÉPAISSE EN ROSE FONCÉ

TAILLE UNIQUE  
38-40

## MATÉRIEL

Qualité BIG MERINO

\* Col. n° 56 : 8 pelotes

\* Anneaux marqueurs

\* Aiguilles circulaires n° 7 avec câble de 60 et 80 cm

## Points employés

*Côtes 1x1 en rond*

*Jersey endroit en rond*

*Rabattage tubulaire*

*Point ajouré* (cf graphique A)

## ÉCHANTILLON

(10 cm x 10 cm)

11 mailles, 16 rangs, *jersey endroit en rond*, aiguilles circulaires n° 7

## RÉALISATION

**Remarque :** ce pull *top-down* se tricote en rond aux aiguilles circulaires et de haut en bas. Il se compose d'un seul morceau et ne comporte aucune couture. À partir du col, tricoter tout droit en répartissant les augmentations sur l'empiecement jusqu'aux manches qui restent en attente et sont tricotées plus tard.

Col : avec le câble de 60 cm, monter 60 mailles, unir la dernière maille avec la première et placer 1 anneau marqueur pour indiquer le début des tours.

Tricoter en *côtes 1x1 en rond*.

**Empiecement :** à 4 cm de hauteur totale et à un tour sur l'envers, répartir 4 augm. On obtient 64 m.

Tricoter au *point ajouré* selon le graphique A.

**Remarque :** placer 1 anneau marqueur au milieu des 8 m. de chaque motif (1 répétition = 1 motif). Les motifs sont répartis comme suit : le 1<sup>er</sup> au milieu du devant, le 3<sup>e</sup> au milieu de la manche, le 5<sup>e</sup> au milieu du dos et le 7<sup>e</sup> au milieu de l'autre manche.

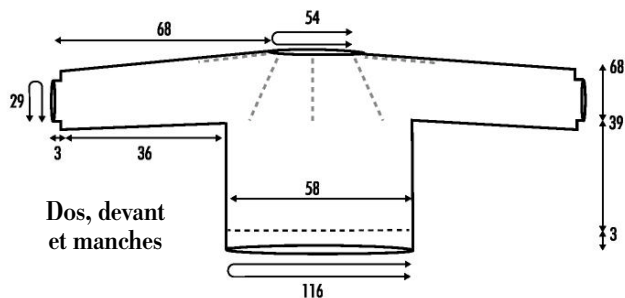
Augmenter 16 m. tous les 4 tours, 8x au total. On obtient 24 m. pour chaque motif, soit 192 m. au total.

Prendre le câble de 80 cm à mesure des augmentations, si nécessaire.

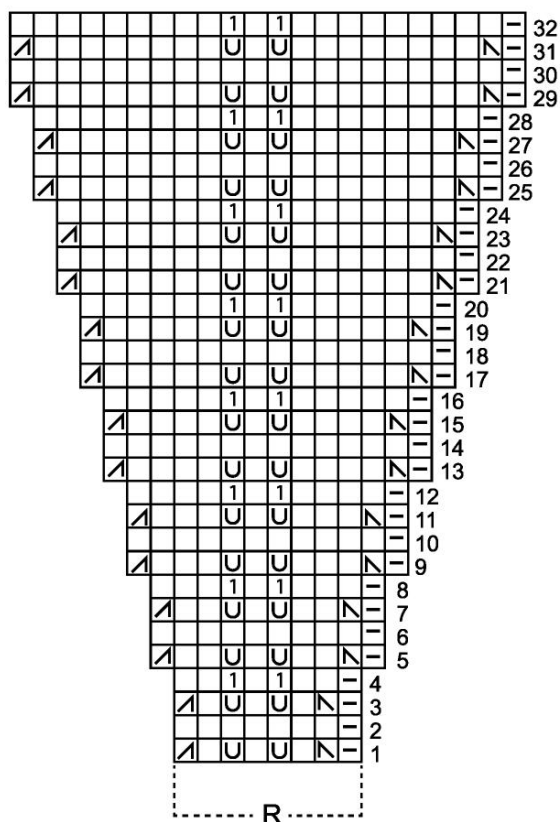
À 20 cm à partir du début de



### Modèle et mesures - Col rond



### Graphique A



#### Légende :

- R = Répéter  
 □ = 1 m. endroit  
 ▤ = 1 m. envers  
 U = 1 jeté  
 ▧ = 1 m. endroit et 1 jeté  
 ▨ = 2 m. ensemble à l'endroit  
 ∞ = 1 surjet simple (1 m. glissée, 1 m. endroit, passer la m. glissée sur la m. tricotée)



l'empiècement et après toutes les **augmentations**, tricoter 8 tours en *jersey endroit en rond* puis **séparer** les manches du buste et les laisser **en attente** comme suit :

**Pour le devant**, avec les 24 m. du motif central du devant, compter 20 m. de chaque côté. On obtient 64 m.

**Pour une manche**, les 32 m. suivantes.

**Pour le dos**, les 64 m. suivantes. **Pour l'autre manche**, les 32 dernières mailles.

**Buste**, laisser les 32 m. de chaque manche **en attente** et, avec le câble de 80 cm, continuer à tricoter les 128 m. du corps en *jersey endroit en rond*. Laisser 1 seul anneau marqueur pour indiquer le début du tour. À 36 cm à partir du début du buste, continuer à tricoter en *côtes 1x1 en rond*.

À 3 cm de hauteur totale, à partir du début des côtes, **rabattre** au *point tubulaire*.

**Manches**, avec le câble de 60 cm, **reprenre** les 32 m. d'une manche, placer 1 anneau marqueur au niveau de l'emmanchure pour indiquer le début du tour et tricoter en *jersey endroit en rond*, **en augmentant** 1 m. de chaque côté de l'anneau marqueur et tous les 4

tours, 2x. On obtient 36 mailles. À 32 cm à partir du début de la manche, répartir 4 **dim.** (il reste 32 m.) et continuer à tricoter en *côtes 1x1 en rond*.

À 3 cm de hauteur totale, à partir du début des côtes, **rabattre** au *point tubulaire*.

**Reprenre** les 32 mailles de l'autre manche et tricoter de même.



### COL ROND AVEC BORDURE EN RELIEF



### SURPRISE DANS LE DOS

#### TAILLES

- a) 38-40-42 b) 44-46-48  
 c) 50-52

**Taille du modèle de la photo :**  
 a) 38-40-42

#### MATÉRIEL

- \* MERINO ARAN (100 g)  
 \* Col. 9

ab) 7 c) 8 pelotes.

**Note :** Ce modèle peut également se travailler avec la qualité MERINO SPORT (50 g) (l'explication est valable pour



les deux qualités) en tenant compte que le nombre de pelotes varie.

\* Aiguilles n° 4 1/2, n° 5 et n° 6

### Points employés

*Point jersey endroit*

*Côtes 2x2*

*Maille lisière*

*Point retors*

*Couture au point de côté*

*Point fantaisie*

(cf graphiques A et B)

*Point accordéon*

(cf graphique C)

*Côtes 3x2* (cf explication ci-dessous)

*Côtes 1x1 semi-tubulaires*

(cf explication ci-dessous)

### Côtes 3x2 :

**1<sup>er</sup> rang :** \*3 m. endroit, 2 m. envers\*, répéter de \*à\*.

**2<sup>e</sup> rang et les rangs suivants :** tricoter les mailles comme elles se présentent.

### Côtes 1x1 semi-tubulaires :

**1<sup>er</sup> rang :** (sur un rang endroit) tricoter \*1 m. endroit, 1 m. envers\*, répéter de \*à\*.

**2<sup>e</sup> rang :** (sur un rang envers) tricoter \*la m. endroit à l'endroit, élever le fil et glisser la m. envers\*, répéter de \*à\*.  
Répéter ces 2 rangs.

### ECHANTILLON

(10 cm x 10 cm)

14 mailles, 22 rangs,

*jersey endroit*, aiguilles n° 6

8 mailles, 20 rangs,

*point fantaisie*, aiguilles n° 6

15 mailles, 20 rangs,

*point accordéon*, aiguilles n° 6

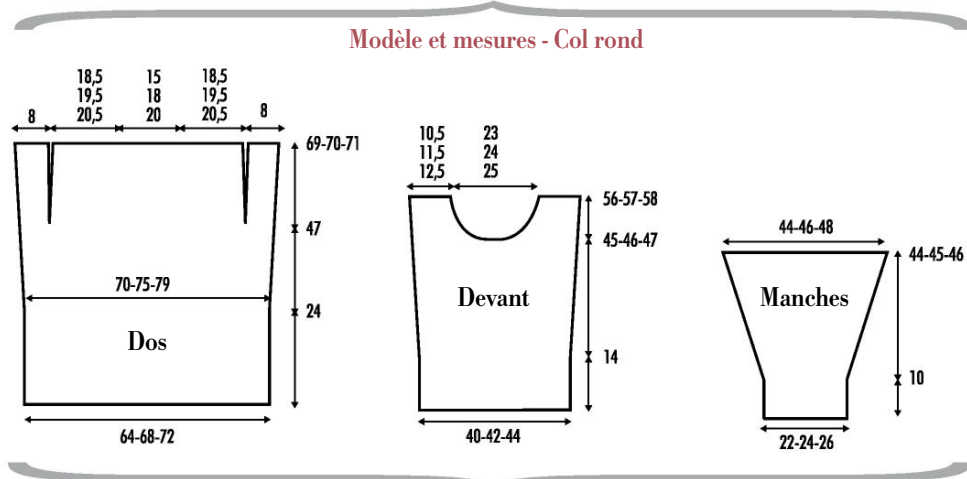
### RÉALISATION

#### DOS

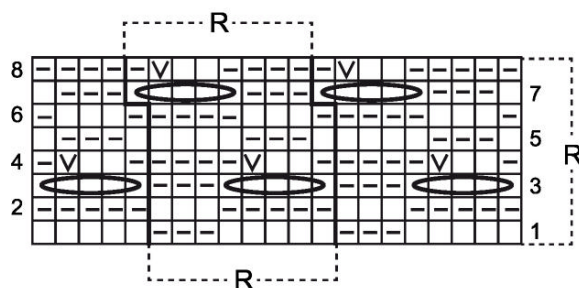
**Note :** cette pièce est plus grande du fait qu'une partie des côtés font partie des devants.

Avec les aiguilles n° 6, **monter**  
a) 122 m. b) 130 m. c) 138 m.  
Tricoter en côtes de la façon suivante :

a) 7 m. en côtes 1x1 semi-tubulaires en commençant les côtes par 1 m. envers, 108 m.



### Graphique A



#### Légende :

R = Répéter

□ = 1 m. endroit

◻ = 1 m. envers

∨ = 1 augmentation : avec l'aiguille droite prendre le jeté horizontal qui se trouve entre

la m. tricotée et la m. à tricoter et tricoter à l'endroit retors.

○ = glisser 1 m. à l'endroit, tric. 4 m. end. puis faire passer la m. glissée sur les 4 mailles tricotées.

en côtes 3x2 en commençant et en terminant les côtes par 3 m. endroit, 7 m. en côtes 1x1 semi-tubulaires en commençant les côtes par 1 m. envers. b) 7 m. en côtes 1x1 semi-tubulaires en commençant les côtes par 1 m. envers, 116 m. en côtes 3x2 en commençant et en terminant les côtes par 2 m. endroit, 7 m. en côtes 1x1 semi-tubulaires en commençant les côtes par 1 m. env. c) 7 m. en côtes 1x1 semi-tubulaires en commençant les côtes par 1 m. envers, 124 m. en côtes 3x2 en commençant les côtes par 4 m. endroit et en terminant par 3 m. endroit,

7 m. en côtes 1x1 semi-tubulaires en commençant les côtes par 1 m. envers.

**Note :** Sur les 7 m. en côtes 1x1 semi-tubulaires de chaque côté, travailler un rang double tous les 12 rangs, afin d'éviter que ces mailles soient plus tendues que les autres.

À 10 cm de hauteur totale, continuer en tricotant au *point fantaisie* selon le graphique A, sauf les 7 premières et dernières mailles qui se tricotent comme il correspond en augmentant 1 m. sur le premier rang du *point fantaisie*.

On obtient a) 109 m. b) 117 m. c) 125 m. du *point fantaisie*,



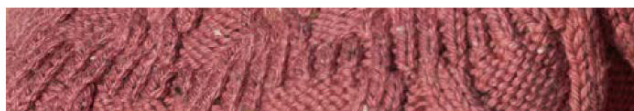
plus les 7 premières et dernières mailles des côtes 1x1 semi-tubulaires.

À 24 cm. de hauteur totale, **rajouter** 2 mailles au début, et à la fin du rang. Continuer en tricotant avec toutes les mailles au *point fantaisie* selon le graphique A, sauf la première et la dernière maille qui se travaillent en *maille lisière*.

À 47 cm de hauteur totale, continuer en tricotant **uniquement** avec les 16 premières mailles (laisser le reste des mailles en *attente*) au *point fantaisie* selon le graphique B. **Note :** cette partie fait partie du devant.

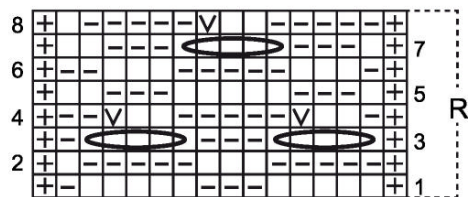
**Épau**, à a) 22 cm b) 23 cm c) 24 cm depuis le début des 16 mailles, **rabattre** toutes les mailles.

**Reprendre** les mailles laissées en *attente* et tricoter avec les a) 95 m. b) 103 m. c) 111 m. suivantes (laisser les 16 mailles





Graphique B



Légende :

R = Répéter

□ = 1 m. endroit.

■ = 1 m. envers.

⊕ = 1 m. lisière

∇ = 1 augmentation : avec l'aigu. droite prendre le jeté horizontal qui se trouve entre

la m. tricotée et la m. à tricoter et tricoter à l'endroit retors.

○ = glisser 1 m. à l'endroit, tricoter 4 m. endroit puis faire passer la m. glissée sur les 4 m. tricotées.

qui restent en attente) au *point fantaisie* selon le graphique A, sauf la première et la dernière maille qui se tricote en *maille lisière*. Note : cette partie fait partie du dos.

Épaule et encolure, à a) 22 cm b) 23 cm c) 24 cm depuis le début des mailles du dos, rabattre toutes les mailles.

Reprendre les 16 mailles qui restent et tricoter au *point fantaisie* selon le graphique B.

Épaule, à a) 22 cm b) 23 cm c) 24 cm depuis le début des 16 mailles, rabattre toutes les mailles.

Note : Les ouvertures obtenues entre une partie et l'autre correspondent aux emmanchures.

DEVANT

Avec les aiguilles n° 6, monter a) 76 m. b) 80 m. c) 84 m. Tricoter en côtes de la façon suivante :

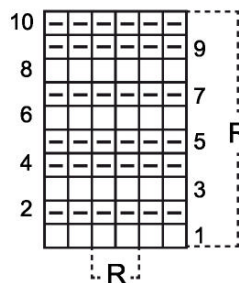
a) 7 m. en côtes 1x1 semi-tubulaires en commençant les côtes par 1 m. envers, 62 m. en côtes 3x2 en commençant et en terminant les côtes par 2 m. envers, 7 m. en côtes 1x1 semi-tubulaires en commençant les côtes par 1 m. envers.

b) 7 m. en côtes 1x1 semi-tubulaires en commençant les côtes par 1 m. envers, 66 m. en côtes 3x2 en commençant et en terminant les côtes par 2 m. endroit, 7 m. en côtes 1x1 semi-tubulaires en commençant les côtes par 1 m. envers.

c) 7 m. en côtes 1x1 semi-tubulaires en commençant les côtes par 1 m. envers, 70 m. en côtes 3x2 en commençant et en terminant les côtes par 4 m. endroit, 7 m. en côtes 1x1 semi-tubulaires en commençant les côtes par 1 m. envers.

Note : Sur les 7 mailles en côtes 1x1 semi-tubulaires de

Graphique C



Légende :

R = Répéter

□ = 1 m. end.

■ = 1 m. env.

chaque côté, travailler un rang double tous les 12 rangs, afin d'éviter que ces mailles soient plus tendues que les autres.

A 10 cm de hauteur totale, continuer en *jersey endroit*, sauf les 7 premières et dernières mailles de chaque rang qui se tricotent de la même manière de rangs précédents.

A 14 cm de hauteur totale, diminuer 16 mailles réparties sur un rang endroit des mailles au *point jersey endroit*.

Sur le rang endroit suivant, rajouter 1 maille au début et à la fin du rang. Continuer en tricotant au *point jersey endroit* avec toutes les mailles.

On obtient a) 60 m. b) 66 m. c) 70 m.

Encolure, à a) 45 cm b) 46 cm c) 47 cm de hauteur totale, rabattre les a) 12 m. b) 14 m. c) 16 m. centrales et continuer en tricotant chaque côté séparément en rabattant du côté de l'encolure, sur chaque début de rang endroit : 4 x 2 m., 2 x 1 m.

Épaule, à 11 cm depuis le début de l'encolure, rabattre



les a) 15 m. b) 16 m. c) 17 m. qui restent.

Terminer l'autre côté de la même façon, mais à l'inverse.

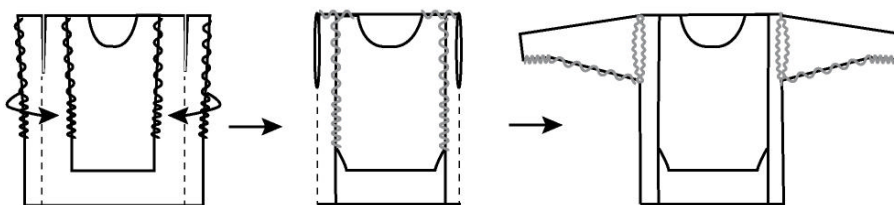
MANCHES

Avec les aiguilles n° 4 1/2, monter a) 42 m. b) 46 m. c) 48 m. Tricoter au *point accordéon* selon le graphique C.

A 10 cm de hauteur totale, prendre les aiguilles n° 6 et augmenter de chaque côté et à 2 m. des bords, tous les 4 et 6 rangs alternativement : 12 x 1 m. On obtient a) 66 m. b) 70 m. c) 72 m. à a) 44 cm b) 45 cm c) 46 cm de hauteur totale, rabattre toutes les mailles.

Travailler l'autre manche de la même façon.

Graphique D





## MONTAGE ET FINITION

Toutes les coutures s'assemblent au *point de côté*.

Faufiler tout le contour des pièces placées face à face (le dos et le devant pliés séparément sur le milieu dans le sens de la longueur) et repasser très soigneusement, sauf les côtes et les 10 premiers cm des manches (= poignets).

**Col**, se travaille en deux parties. **1<sup>re</sup> partie**, avec les aiguilles n° 5, relever toutes les mailles autour de l'encolure du devant et du dos en relevant sur les a) 15 cm b) 18 cm c) 20 cm centrales du dos en augmentant ou en diminuant sur le 1<sup>er</sup> rang, les mailles nécessaires de façon à obtenir un total de a) 86 m. b) 95 m. c) 102 m. tricotées au *point jersey endroit*. À 3 cm de hauteur totale, rabattre toutes les mailles.

**2<sup>e</sup> partie**, avec les aiguilles n° 4 1/2, relever toutes les mailles autour de l'encolure du devant et du dos, sur le bord intérieur obtenu de la 1<sup>re</sup> partie en augmentant ou en diminuant sur le 1<sup>er</sup> rang, les mailles nécessaires de façon à obtenir un total de a) 74 m. b) 82 m. c) 88 m. Tricoter en côtes 2x2 en commençant les côtes par 2 m. endroit et en terminant par ab) 2 m. envers c) 2 m. endroit.

À 5 cm de hauteur totale, rabattre toutes les mailles.

Pour les coutures (cf graphique D).

Ramener vers le devant les côtés du dos et assembler par le bord du devant en laissant les 7 mailles en côtes 1x1 semi-tubulaires des côtés du devant et du dos ouverts.

Assembler les épaules et la hauteur des 2 parties du col en assemblant la 1<sup>re</sup> partie sur l'endroit de l'ouvrage (cette partie doit onduler vers l'avant).

Assembler le bas des manches et les côtés.



## COL ROULÉ AU POINT DE SABLE



### UN MOTIF CLASSIQUE ET INTEMPOREL

#### TAILLES

a) 38-40 b) 42-44  
c) 46-48 d) 50-52

Taille du modèle de la photo :  
a) 38-40

#### MATÉRIEL

Qualité MERINO ARAN (100 g)

\* Col. n° 110

a) 6 bc) 7 d) 8 pelotes

\* **REMARQUE** : ce modèle peut également être tricoté en MERINO SPORT (50 g) (l'explication est la même). Attention : le nombre de pelotes nécessaires sera différent.

\* Anneaux marqueurs

\* Aiguilles circulaires n° 5 avec câble de 40, 60 et 100 cm

#### Points employés

*Côtes 1x1 en rond*

*Jersey envers en rond*

*Couture au point de côté*

*Magic loop*

*Côtes 2x2 en rond*

(cf explication ci-dessous)

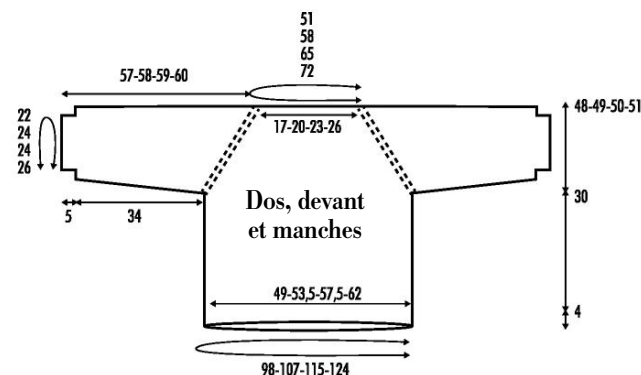
*Point de sable*

(cf explication ci-dessous)

*Côtes 2x2 en rond :*

1<sup>er</sup> rang : \*2 m. endroit, 2 m. envers\*, tricoter de \* à \*.

### Modèle et mesures - Col Roulé



2<sup>e</sup> rang et rangs suivants : tricoter comme le 1<sup>er</sup> rang.

#### Point de sable :

1<sup>er</sup> rang : tricoter tout à l'envers.

2<sup>e</sup> rang : \*1 m. endroit, 1 m. envers\*, tricoter de \* à \*. Répéter toujours ces 2 rangs.

#### ÉCHANTILLON

(10 cm x 10 cm)

18 mailles, 32 rangs,

*point de sable*,  
aiguilles circulaires n° 5

#### RÉALISATION

**Remarque** : Ce pull top-down se tricote aux aiguilles circulaires, de haut en bas et en rond. Il se compose d'un seul morceau et ne comporte aucune couture. À partir du col, tricoter tout droit en répartissant les augmentations sur l'empiècement jusqu'aux manches qui restent en attente et sont tricotées plus tard.

**Col**, avec le câble de 60 cm, monter a) 92 m. b) 104 m. c) 116 m. d) 128 m. et tricoter au *point de sable*.

Tricoter 2 tours et continuer à tricoter comme suit :

**Emmanchures raglan**, répartir les morceaux du pull et placer des anneaux marqueurs (AM) comme suit (tricoter au *point de sable* sauf les 2 m. d'emmanchure à tricoter en *jersey envers en rond*) :

a) AM, 30 m. (dos), AM, 2 m. (emmanchure), AM, 12 m.

(manche), AM, 2 m. (emmanchure), AM, 30 m. (devant), AM, 2 m. (emmanchure), AM, 12 m. (manche), AM, 2 m. (emmanchure).

b) AM, 36 m. (dos), AM, 2 m. (emmanchure), AM, 12 m. (manche), AM, 2 m. (emmanchure), AM, 36 m. (devant), AM, 2 m. (emmanchure), AM, 12 m. (manche), AM, 2 m. (emmanchure).

c) AM, 42 m. (dos), AM, 2 m. (emmanchure), AM, 12 m. (manche), AM, 2 m. (emmanchure), AM, 42 m. (devant), AM, 2 m. (emmanchure), AM, 12 m. (manche), AM, 2 m. (emmanchure).

d) AM, 48 m. (dos), AM, 2 m. (emmanchure), AM, 12 m. (manche), AM, 2 m. (emmanchure), AM, 48 m. (devant), AM, 2 m. (emmanchure), AM, 12 m. (manche), AM, 2 m. (emmanchure).

Continuer à **augmenter** de même, 1 m. avant et après les 2 m. d'emmanchure (faire 1 jeté et tricoter ce jeté à l'endroit ou à l'envers au rang suivant) et tous les 2 tours (**remarque** : utiliser le câble de 100 cm dès que nécessaire en fonction du nombre de m.), comme suit :

a) 25 x 1 m.

b) 26 x 1 m.

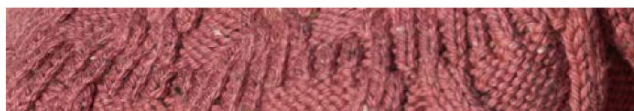
c) 27 x 1 m.

d) 28 x 1 m.

On obtient a) 292 m. b) 312 m.

c) 332 m d) 352 m.

À a) 18 cm b) 19 cm c) 20 cm





d) 21 cm à partir du début des emmanchures raglan et après les augmentations, **séparer** les manches du buste, en prenant 1 maille de chaque côté sur les 2 mailles des emmanchures et laisser **en attente**.

On obtient a) 64 m. b) 66 m. c) 68 m. d) 70 m. sur chaque manche et a) 82 m. b) 90 m. c) 98 m. d) 106 m. pour chaque partie du buste.

**Buste :** reprendre les a) 82 m. b) 90 m. c) 98 m. d) 106 m. du dos, **ajouter** 6 m. pour le bas des emmanchures, **reprendre** les a) 82 m. b) 90 m. c) 98 m. d) 106 m. du devant et **ajouter** 6 mailles pour le bas de l'autre emmanchure.

On obtient a) 176 m. b) 192 m. c) 208 m. d) 224 m.

**Remarque :** placer 1 seul anneau marqueur pour indiquer le début du tour.

À 26 cm, à partir du début du buste, continuer à tricoter en côtes 2x2 en rond.

À 4 cm, à partir du début des côtes, **rabattre** les mailles comme elles se présentent.

**Manches,** avec le câble de 40 cm, **reprendre** les a) 64 m. b) 66 m. c) 68 m. d) 70 m. d'une manche et **ajouter** 6 mailles pour le bas de l'emmanchure. **Remarque :** pour indiquer le début du tour, placer un anneau marqueur au milieu des 6 mailles ajoutées.

On obtient : a) 70 m. b) 72 m. c) 74 m d) 76 m.

Continuer à tricoter au *point de sable*, en diminuant 1 maille avant et après l'anneau marqueur et tous les 6 tours, 15x.

Il reste : a) 40 m. b) 42 m.

c) 44 m d) 46 m.

À 34 cm de hauteur totale, continuer à tricoter en côtes 2x2 en rond, en répartissant ac) 0 augm. bd) 2 augm. au 1<sup>er</sup> rang, pour faire correspondre les côtes.

On obtient : a) 40 m. bc) 44 m. d) 48 m.

**Remarque :** changer de câble pour celui de 100 cm et continuer à tricoter avec la technique du *magic loop*.

À 5 cm à partir du début des côtes, **rabattre** soûplement les mailles comme elles se présentent.

**Reprendre** les mailles de l'autre manche et tricoter de même.

### MONTAGE

Coudre les 6 mailles ajoutées du bas des emmanchures au *point de côté*.

Col, avec le câble de 40 cm, relever a) 90 m. b) 102 m.

c) 114 m. d) 126 m. sur l'encolure et tricoter en côtes 1x1 en rond.

À 12 cm de hauteur totale, **rabattre** les mailles comme elles se présentent.



## TORSADE CENTRALE ET COUTURES APPARENTES



### LAINE ULTRA DOUCE EFFET TWEED

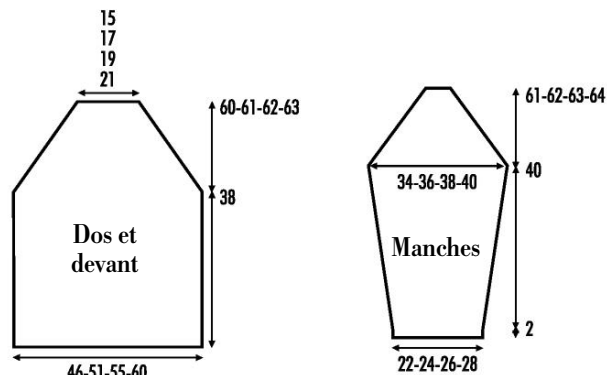
#### TAILLES

a) 38-40 b) 42-44

c) 46-48 d) 50-52

Taille du modèle de la photo : a) 38-40

### Modèle et mesures - Tresse au centre



### MATÉRIEL

MERINO TWEED

\* Col. 300 :

a) 9 b) 10 c) 11 d) 12 pelotes

\* Quelques brins de laine couleur marron

\* 1 Aiguille à laine

\* Aiguilles n° 4 1/2

### Points employés

Côtes 1x1

Côtes 2x2

Point jersey env.

Point mousse

Couture au point de côté

Point tressé (cf graphique A)

### ECHANTILLON

(10 cm x 10 cm)

16 mailles, 22 rangs,

jersey envers, aiguilles n° 4 1/2

### RÉALISATION

#### DOS

Monter a) 74 m. b) 82 m. c) 88 m. d) 96 m.

Tricoter en côtes 1x1.

À 2 cm. de hauteur totale, continuer en tricotant au *point jersey envers*.

**Emmanchures,** à 38 cm de hauteur totale, **diminuer** de chaque côté, à 1 m. des bords, sur chaque rang sur l'endroit de l'ouvrage :

a) 1 fois 2 m., 23 fois 1 m.

b) 2 fois 2 m., 23 fois 1 m.

c) 3 fois 2 m., 23 fois 1 m.

d) 4 fois 2 m., 23 fois 1 m.

Encolure, à a) 60 cm b) 61 cm

c) 62 cm d) 63 cm de hauteur totale, laisser les a) 24 m. b) 28 m. c) 30 m. d) 34 m. qui restent en attente.

#### DEVANT

Monter a) 78 m. b) 86 m. c) 96 m. d) 100 m.

Tricoter en côtes 1x1.

À 2 cm de hauteur totale, continuer en tricotant de la façon suivante :

a) 30 m. *point jersey envers*, 18 m. *point tressé* (selon le graphique A), 30 m. *point jersey envers*.

b) 34 m. *point jersey envers*, 18 m. *point tressé* (selon le graphique A), 34 m. *point jersey envers*.

c) 37 m. *point jersey env.*, 18 m. *point tressé* (selon le graphique A), 37 m. *point jersey envers*

d) 41 m. *point jersey envers*, 18 m. *point tressé* (selon le graphique A), 41 m. *point jersey envers*.

**Emmanchures,** à 38 cm de hauteur totale, **diminuer** de chaque côté et à 1 m. des bords, sur chaque rang sur l'endroit de l'ouvrage :

a) 1 x 2 m., 23 x 1 m.

b) 2 x 2 m., 23 x 1 m.

c) 3 x 2 m., 23 x 1 m.

d) 4 x 2 m., 23 x 1 m.

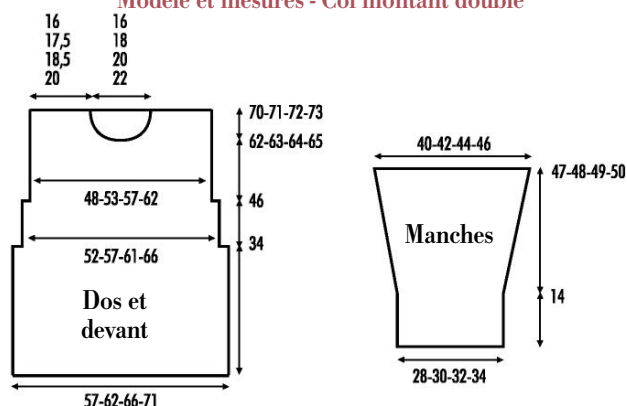
**Encolure,** à a) 60 cm b) 61 cm c) 62 cm d) 63 cm de hauteur totale, laisser les a) 28 m. b) 32 m. c) 34 m. d) 38 m. qui restent en attente.







### Modèle et mesures - Col montant double



c) 72 cm d) 73 cm de hauteur totale, **rabattre** de chaque côté, au début de chaque rang :

a) 1 x 41 m. (en **diminuant** 2 m. ensemble toutes les 6 m.)

b) 1 x 45 m. (en **diminuant** 2 m. ensemble toutes les 6 m.)

c) 1 x 48 m. (en **diminuant** 2 m. ensemble toutes les 6 m.)

d) 1 x 50 m. (en **diminuant** 2 m. ensemble toutes les 6 m.)

**Remarque :** toutes les 6 mailles, tricoter 2 mailles ensemble pour resserrer le tricot. **Encolure**, au rang suivant, **rabattre** les a) 42 m. b) 46 m. c) 50 m. d) 56 m. restantes de l'encolure, en dimi. 2 m. ensemble toutes les 6 m.

### DEVANT

Tricoter comme le dos sauf l'encolure. **Encolure**, à a) 62 cm b) 63 cm c) 64 cm d) 65 cm de hauteur totale, à un rang sur l'endroit, **rabattre** les a) 20 m. b) 24 m. c) 28 m. d) 34 m. centrales (en **diminuant** 2 m. ensemble toutes les 6 m.) et continuer à tricoter chaque côté séparément, en **rabattant** du côté de l'encolure, au début de chaque rang sur l'endroit : 2 x 3 m., 1 x 2 m., 3 x 1 m. (en **diminuant** 2 m. ensemble toutes les 6 m.).

**Épaule**, à 8 cm à partir du début de l'encolure, **rabattre** les a) 41 m. b) 45 m. c) 48 m. d) 50 m. restantes (en **diminuant** 2 m. ensemble toutes les 6 m.). Terminer l'autre côté de même mais en vis-à-vis.

### MANCHES

Avec les aiguilles n° 5,5, **monter** a) 56 m. b) 60 m. c) 64 m. d) 68 m. Tricoter en *côtes 2x2*, en commençant par 2 m. endroit et en terminant par 2 m. envers.

À 10 cm de hauteur totale, continuer à tricoter en *jersey endroit*, en répartissant 6 dim. au 1<sup>er</sup> rang. Il reste a) 50 m. b) 54 m. c) 58 m. d) 62 m.

À 14 cm de hauteur totale, **augmenter** de chaque côté, à 1 m. de chaque bord, comme suit : abc) alternativement tous les 4 et 6 rangs : 11 x 1 m.

d) tous les 6 rangs : 11 x 1 m. On obtient a) 72 m. b) 76 m. c) 80 m. d) 84 m.

À a) 47 cm b) 48 cm c) 49 cm d) 50 cm de hauteur totale, **rabattre**.

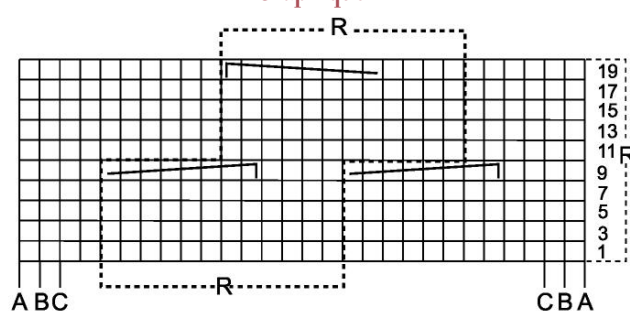
### MONTAGE

**Fauffer** sur le pourtour les morceaux placés endroit contre endroit (plier séparément le dos et le devant en deux sur la longueur), repasser le *point fantaisie* à la vapeur et sans appuyer le fer (lisser le tricot à la main). Ne pas repasser les côtes. **Coudre** tout le vêtement au *point de côté*. **Coudre** l'épaule droite.

**Col**, avec les aiguilles n° 4,5, **relever** les mailles sur l'encolure, en **augmentant** ou en **diminuant** au 1<sup>er</sup> rang les mailles nécessaires pour obtenir a) 105 m. b) 115 m.



### Graphique A



### Légende :

Sur l'envers du travail, tricoter les mailles à l'envers

R = Répéter  
□ = 1 m. endroit

↖ = passer 4 m. sur une aiguille aux. située devant l'ouvrage, tricoter 4 m. end. et les 4 m. de l'aiguille aux. à l'endroit  
↗ = passer 4 m. sur une aiguille aux. située derrière l'ouvrage, tricoter 4 m. end. et les 4 m. de l'aiguille aux. à l'endroit

c) 127 m. d) 137 m. Tricoter au *point mousse*.

À 8 cm de hauteur totale, répartir 15 **augm.** On obtient a) 120 m. b) 130 m. c) 142 m. d) 152 m.

À 23 cm de hauteur totale, continuer à tricoter avec les **aiguilles n° 5,5** et en *côtes 2x2*, en répartissant 30 **augm.** au 1<sup>er</sup> rang. On obtient a) 150 m. b) 160 m. c) 172 m. d) 182 m, en commençant par 3 m. endroit et en terminant par a) 3 m. envers b) 3 m. endroit c) 3 m. endroit d) 3 m. envers

À 33 cm de hauteur totale,

**rabattre** doucement.

**Coudre** l'épaule gauche normalement sur l'envers et le col sur l'endroit de l'ouvrage.

**Appliquer** les manches, en faisant coïncider le haut de la manche avec la couture de l'épaule et en plaçant les extrémités à a) 20 cm b) 21 cm c) 22 cm d) 23 cm de la couture de l'épaule. **Coudre**. Sur le vêtement complètement ouvert, repasser très soigneusement les coutures. **Coudre** le dessous des manches et les côtes.





# MAXI-FILS



Les fils épais et chauds sont de véritables alliés, même en mi-saison, quand le manteau est trop lourd et le cardigan ou la cape trop légers ! Ils se travaillent avec de grosses aiguilles, permettent un gain de temps considérable et subliment chaque point. Ils sont appréciés des débutants comme des experts car ils sont particulièrement doux et moelleux.





- SPÉCIAL LUI -

## COL MONTANT ET LARGE

Comme une étreinte







LIGNES OBLIQUES  
EN RELIEF

Illusion d'optique  
à la loupe





**FRISES  
EN RELIEF**

Alternance de mailles  
endroit et envers



- SPÉCIAL LUT -



CARDIGAN LONG  
AU-DELÀ DES  
HANCHES

Motifs placés  
sur fond en jersey





SPECIAL LUI

VESTE  
DE FORME  
CARRÉE

Brandebourg  
à la place  
des boutons





- MAXI-FILS -

## MAXI-ÉCHARPE À FRANGES

Protégeons-nous  
du froid





## COL MONTANT ET LARGE



### COMME UNE ÉTREINTE

#### TAILLES

a) 38-40 b) 42-44  
c) 46-48 d) 50-52

Taille du modèle de la photo :  
a) 38-40

#### MATÉRIEL

BIG MERINO

\* Col. 17 :  
a) 10 b) 11 c) 12 d) 13 pelotes  
\* Aiguilles n° 8

#### Points employés

Côtes 1x1  
Couture au point de côté  
Point relief (cf graphique A)

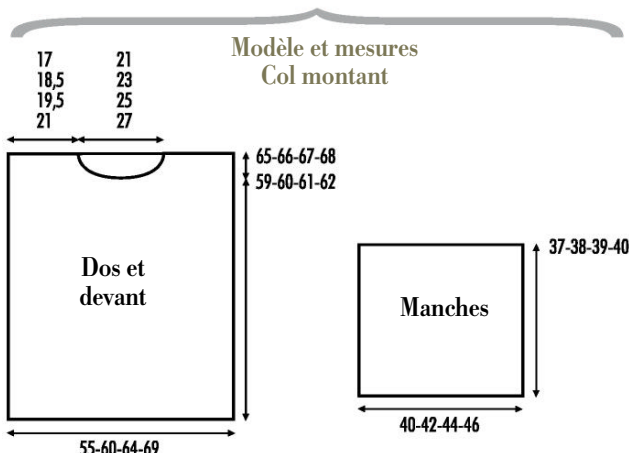
#### ÉCHANTILLON (10 x 10 cm)

11 mailles, 14 rangs,  
point relief, aiguilles n° 8

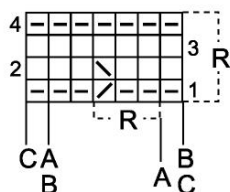
#### RÉALISATION

##### DOS

Monter, a) 62 m. b) 66 m. c) 70 m. d) 76 m. Tricoter 2 rangs en côtes 1x1 et continuer en tricotant au point relief selon la lettre a) A b) B c) C d) D du graphique A.  
Épaules et encolure, à a) 65 cm b) 66 cm c) 67 cm d) 68 cm de hauteur totale, rabattre toutes les mailles.



#### Graphique A



#### Légende :

R = Répéter  
□ = 1 m. end.  
■ = 1 m. env.  
/ = glisser 1 m. prise comme pour la tric. à l'end.  
\\ = glisser 1 m. prise comme pour la tric. à l'env.

##### DEVANT

Travailler comme pour le dos, sauf pour l'encolure.  
Encolure, à a) 59 cm b) 60 cm c) 61 cm d) 62 cm de hauteur totale, sur un rang endroit, rabattre les a) 14 m. b) 16 m. c) 18 m. d) 20 m. centrales et continuer en tricotant chaque côté séparément en rabattant du côté de l'encolure, sur chaque début de rang endroit : 2 x 2 m., 1 x 1 m.  
Épaule, à 6 cm depuis le début de l'encolure, rabattre les a) 19 m. b) 20 m. c) 21 m. d) 23 m. qui restent.  
Terminer l'autre côté de la même façon, mais à l'inverse.

##### MANCHES

Monter, a) 44 m. b) 46 m. c) 48 m. d) 50 m. Tricoter 2 rangs en côtes 1x1 et continuer en tricotant au point relief selon la lettre a) A b) C c) B d) A du graphique A.

À a) 37 cm b) 38 cm c) 39 cm d) 40 cm de hauteur totale, rabattre toutes les mailles de façon assez souple.  
Travailler l'autre manche de la même façon.

#### MONTAGE ET FINITION

Fermer toutes les coutures au point de côté.  
Assembler l'épaule droite.  
Col, relever les mailles autour de l'encolure en augmentant ou en diminuant sur le 1<sup>er</sup> rang les mailles nécessaires de façon à obtenir a) 62 m. b) 68 m. c) 74 m. d) 80 m. Tricoter au point relief selon la lettre A du graphique A.  
À 28 cm de hauteur totale, tricoter 1 rang en côtes 1x1 et rabattre toutes les mailles de façon assez souple.  
Assembler l'épaule gauche et la hauteur du col.  
Appliquer les manches = positionner la moitié de la partie

supérieure de la manche sur la moitié de la couture de l'épaule et faire arriver les extrémités sur les a) 20 cm b) 21 cm c) 22 cm d) 23 cm depuis la couture de l'épaule. Assembler le bas des manches et les côtés.



## LIGNES OBLIQUES EN RELIEF



### ILLUSION D'OPTIQUE À LA LOUPE

#### TAILLES

a) 38-40 b) 42-44  
c) 46-48 d) 50-52

Taille du modèle de la photo :  
a) 38-40

#### MATÉRIEL

Qualité MAXI MERINO  
\* Col. n° 49 :  
a) 8 b) 9 c) 10 pelotes  
\* Aiguilles n° 6,5

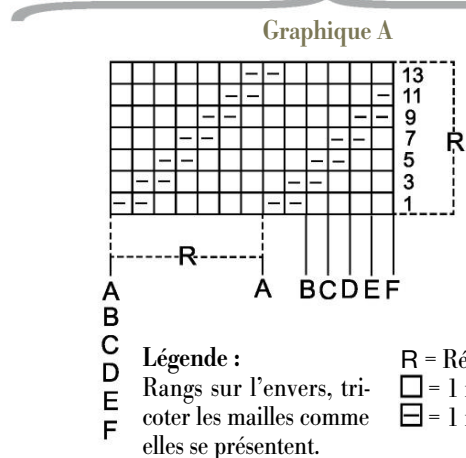
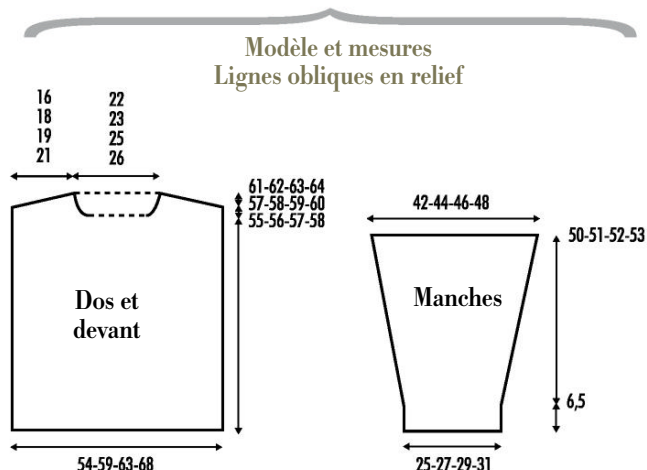
#### Points employés

Jersey endroit  
Jersey envers  
Point relief (cf graphique A)  
Couture au point de côté

#### ÉCHANTILLON

(10 x 10 cm)  
Mesurer l'échantillon après





l'avoir soigneusement repassé.  
11 mailles, 16 rangs,  
*point relief*, aiguilles n° 6,5

## RÉALISATION

### DOS

**Monter**, a) 60 m. b) 66 m. c) 70 m. d) 75 m. et tricoter en *jersey endroit*.

À 6,5 cm (soit 10 rangs) de hauteur totale, sur l'endroit, continuer à tricoter au *point relief* selon la lettre a) D b) C c) A d) E du graphique A.

**Épaules**, à a) 57 cm b) 58 cm c) 59 cm d) 60 cm de hauteur totale, **rabattre** de chaque côté, au début de chaque rang :

a) 3 x 6 m. b) 2 x 7 m., 1 x 6 m. c) 3 x 7 m. d) 2 x 8 m., 1 x 7 m. **Encolure**, à 4 cm à partir du

début des épaules, **laisser** les a) 24 m. b) 26 m. c) 28 m. d) 29 m. restantes en **attente** pour tricoter le col.

### DEVANT

Tricoter comme le dos, **sauf** l'encolure.

**Encolure**, à a) 55 cm b) 56 cm c) 57 cm d) 58 cm de hauteur totale, **laisser** les a) 16 m. b) 18 m. c) 20 m. d) 21 m. centrales en **attente** et continuer à tricoter chaque côté séparément, en **rabattant** du côté de l'encolure, au début de chaque rang sur l'endroit : 1 x 2 m., 2 x 1 m.

**En même temps**, **épaules**, à 2 cm à partir du début de l'encolure, **rabattre** du côté gauche, au début de chaque rang sur l'envers :

a) 3 x 6 m. b) 2 x 7 m., 1 x 6 m. c) 3 x 7 m. d) 2 x 8 m., 1 x 7 m. Terminer l'autre côté de même mais en **vis-à-vis**.

### MANCHES

**Monter**, a) 28 m. b) 30 m. c) 32 m. d) 34 m. et tricoter en *jersey endroit*.

À 6,5 cm (soit 10 rangs) de hauteur totale, sur l'endroit, continuer à tricoter au *point relief* selon la lettre a) A b) B c) D d) F du graphique A, en **augmentant** 1 m. de chaque côté et tous les 6 rangs, 10 fois. On obtient a) 48 m. b) 50 m. c) 52 m d) 54 m.

À a) 50 cm b) 51 cm c) 52 cm d) 53 cm de hauteur totale, **rabattre** soûplement.

### MONTAGE

**Fermer** les coutures au *point de côté*.

**Coudre** l'épaule gauche.

**Col**, reprendre les a) 24 m. b) 26 m. c) 28 m. d) 29 m. en attente du dos, **relever** 7 m. sur les mailles rabattues du côté droit de l'encolure du devant, **reprendre** les a) 16 m. b) 18 m. c) 20 m. d) 21 m. en attente de l'encolure du devant, **relever** 7 m. sur les mailles rabattues du côté gauche de l'encolure du devant. Tricoter au *point relief* sur toutes les mailles, soit a) 54 m. b) 58 m. c) 62 m. d) 64 m. (en continuant le *point relief* du devant et du dos).

À 8 cm de hauteur totale du col, tricoter 3 cm en *jersey endroit* puis **rabattre**.

**Coudre** l'épaule droite et le col.

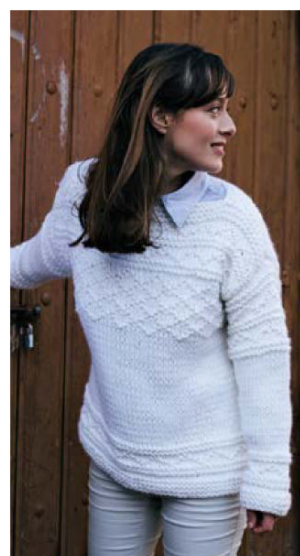
**Appliquer** et **coudre** les manches, en faisant coïncider le milieu du haut de la manche et la couture de l'épaule et en plaçant les extrémités à a) 21 cm b) 22 cm c) 23 cm d) 24 cm de la couture de l'épaule.

**Coudre** le dessous des manches et les côtés.

**Repasser** soigneusement les coutures.



## FRISES EN RELIEF



## ALTERNANCE DE MAILLES ENDROIT ET ENVERS

### TAILLES

a) 38-40 b) 42-44 c) 46-48

Taille du modèle de la photo : a) 38-40

### MATÉRIEL

Qualité BIG MERINO

\* Col. n° 1 :

a) 8 b) 9 c) 10 pelotes

\* Aiguilles n° 6

### Points employés

*Point mousse*

*Jersey endroit*

*Couture au point de côté*

*Point fantaisie*

(cf graphiques A, B et C)

### ÉCHANTILLON

(10 x 10 cm)

11 mailles, 18 rangs,

*point fantaisie*, aiguilles n° 6

11 mailles, 15 rangs,

*jersey endroit*, aiguilles n° 6

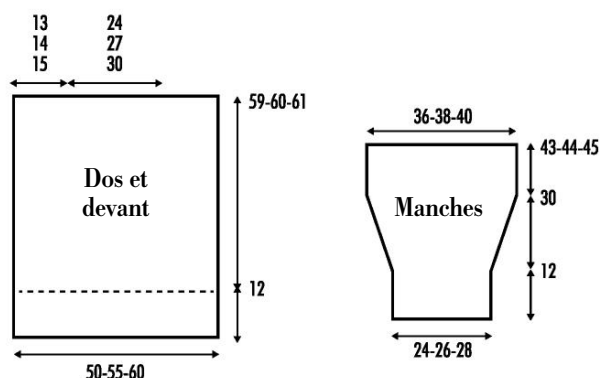
### RÉALISATION

### DOS

**Monter**, a) 56 m. b) 62 m. c) 68 m. Tricoter 8 rangs au *point mousse* puis continuer à tricoter au *point fantaisie* selon le graphique A, **sauf** la première



Modèle et mesures - Frises en relief



et la dernière maille du rang à tricoter en *jersey endroit*.

À 12 cm de hauteur totale (après tous les rangs du graphique A), continuer à tricoter en *jersey endroit*.

À 34 cm de hauteur totale, continuer à tricoter au *point fantaisie* selon le graphique B, sauf la première et la dernière maille du rang à tricoter en *jersey endroit*.

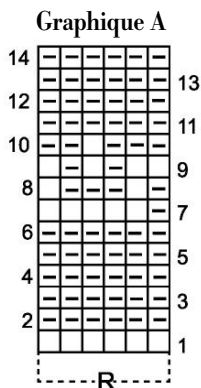
Épaules et encolure, à a) 59 cm b) 60 cm c) 61 cm de hauteur totale, **rabattre**.

DEVANT

Tricoter comme le dos.

MANCHES

Monter, a) 26 m. b) 28 m. c) 30 m. Tricoter 8 rangs au *point mousse* puis continuer à tricoter au *point fantaisie* selon le graphique A, sauf a) la première et la dernière m. b) les



Graphiques A, B e C

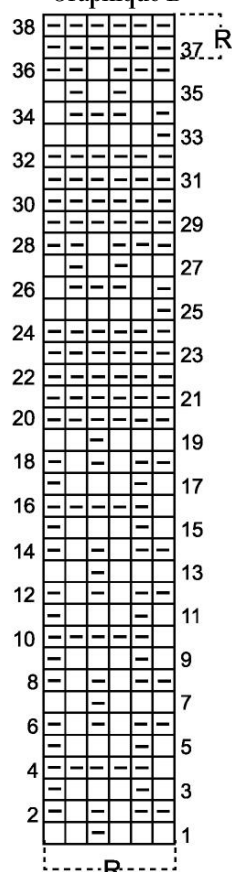
Légende :

R = Répéter

□ = 1 m. endroit

■ = 1 m. envers

Graphique B



2 premières et dernières m. c) aucune m. du rang à tricoter en *jersey endroit*.

À 12 cm de hauteur totale (après tous les rangs du graphique A), continuer à tricoter en *jersey endroit*, en **augmentant** de chaque côté et à 1 m. du bord et tous les 4 rangs :

a) 6 x 1 m. b) 7 x 1 m.

On obtient a) 38 m. b) 42 m.

c) 44 m.

À 30 cm de hauteur totale, continuer à tricoter au *point fantaisie* selon le graphique C, sauf a) la première et la dernière m. b) aucune m. c) la première et la dernière m. du rang à tricoter en *jersey endroit*.

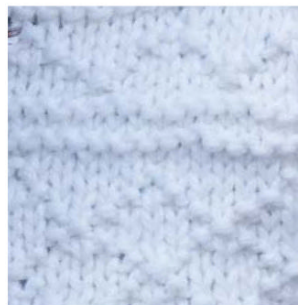
À a) 43 cm b) 44 cm c) 45 cm de hauteur totale, **rabattre**.

MONTAGE

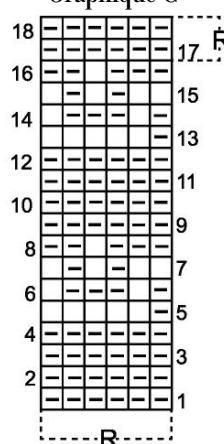
Fermer toutes les coutures au *point de côté*.

Coudre les épaules.

Appliquer et coudre les manches, en faisant coïncider le milieu de la tête de manche



Graphique C



avec la couture de l'épaule et en plaçant les extrémités à a) 20 cm b) 21 cm c) 22 cm de la couture de l'épaule.

Coudre les côtés et le dessous des manches.



CARDIGAN LONG AU-DELÀ DES HANCHES



MOTIFS PLACÉS SUR FOND EN JERSEY

TAILLES

a) 38-40 b) 42-44

c) 46-48 d) 50-52 e) 54-56

Taille du modèle de la photo : c) 46-48

MATÉRIEL

Qualité SUPER MERINO

\* Col. n° 3

a) 9 b) 10 cd) 11 e) 12 pelotes

\* Aiguilles n° 6

Points employés

Côtes 1x1

Jersey endroit

Point relief

(cf explication ci-dessous)

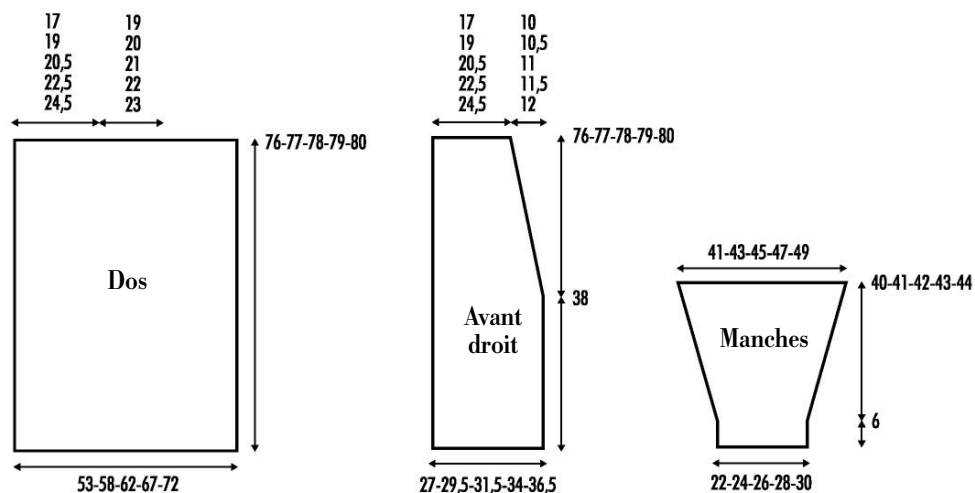
Côtes 2x2 alternées

(cf explication ci-dessous)

Point de riz double



## Modèle et mesures - Cardigan



(cf explication ci-dessous)  
Couture au point de côté

### Point relief :

1<sup>er</sup> rang : \* 1 m. endroit, 1 m. envers\*, tricoter de \* à \*.

2<sup>e</sup> rang : tricoter les mailles comme elles se présentent.

3<sup>e</sup> et 4<sup>e</sup> rangs : tricoter tout à l'endroit. Répéter ces 4 rangs.

### Côtes 2x2 alternées :

1<sup>er</sup>, 3<sup>e</sup> et 5<sup>e</sup> rangs : \* 2 m. endroit, 2 m. envers\*, tricoter de \* à \*.

2<sup>e</sup>, 4<sup>e</sup> et 6<sup>e</sup> rangs : tricoter les mailles comme elles se présentent.

7<sup>e</sup>, 9<sup>e</sup> et 11<sup>e</sup> rangs : \* 2 m. envers, 2 m. endroit\*, tricoter de \* à \*.

8<sup>e</sup>, 10<sup>e</sup> et 12<sup>e</sup> rangs : tricoter les mailles comme elles se présentent. Répéter ces 12 rangs.

### Point de riz double :

1<sup>er</sup> rang (sur l'endroit) : \* 1 m. endroit, 1 m. envers\*, tricoter de \* à \*.

2<sup>e</sup> rang (sur l'envers) :

tricoter les mailles comme elles se présentent.

3<sup>e</sup> rang (sur l'endroit) : \* 1 m. envers, 1 m. endroit\*, tricoter de \* à \*.

4<sup>e</sup> rang (sur l'envers) : tricoter les mailles comme elles se présentent. Répéter ces 4 rangs.

### ÉCHANTILLON

(10 x 10 cm)

16 mailles, 20 rangs, jersey endroit, aiguilles n° 6

16 mailles, 22 rangs, point relief, aiguilles n° 6

16 mailles, 22 rangs, point de riz double, aiguilles n° 6

## RÉALISATION

### DOS

Monter, a) 84 m. b) 94 m. c) 100 m. d) 108 m. e) 116 m. et tricoter en côtes 1x1.

À 8 cm de hauteur totale, continuer à tricoter avec la répartition suivante :

a) 62 m. b) 70 m. c) 74 m. d) 80 m. e) 86 m. au point relief et a) 22 m. b) 24 m. c) 26 m. d) 28 m. e) 30 m. en jersey endroit.

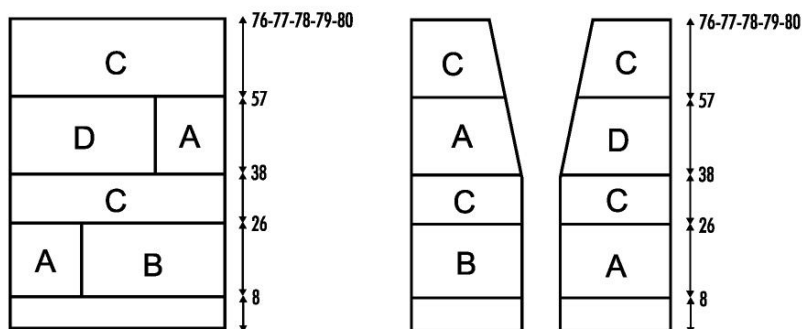
**Remarque :** pour compenser les écarts entre les points, tricoter au total 2 rangs de moins sur le jersey endroit, sur les 18 cm au point relief et en jersey endroit.

À 18 cm à partir du début de la combinaison de point relief et de jersey endroit, continuer à tricoter toutes les mailles en côtes 2x2 alternées.

À 12 cm à partir du début des côtes 2x2 alternées, continuer à tricoter comme suit :

a) 28 m. b) 32 m. c) 34 m. d) 36 m. e) 40 m. en jersey endroit et a) 56 m. b) 62 m. c) 66 m. d) 72 m. e) 76 m. au point de riz double.

## Graphique A



### Légende :

A = jersey end.

B = pt relief

C = côtes 2x2 alternées

D = pt de riz double





À 19 cm à partir du début de la combinaison de *jersey endroit* et de *point de riz double*, continuer à tricoter toutes les mailles en *côtes 2x2 alternées*.

Épaules et encolure, à a) 76 cm b) 77 cm c) 78 cm d) 79 cm e) 80 cm de hauteur totale, sur l'endroit, **rabattre**.

**Remarque :** cf graphique A pour la répartition des points sur le dos.

## DEVANT DROIT

**Monter,** a) 43 m. b) 47 m. c) 51 m. d) 55 m. e) 59 m. et tricoter en *côtes 1x1*.

À 8 cm de hauteur totale, continuer à tricoter avec la répartition suivante :

a) 42 m. b) 46 m. c) 50 m. d) 54 m. e) 58 m. au *point relief* et 1 m. en *jersey endroit*.

À 18 cm à partir du début du *point relief*, continuer à tricoter a) 42 m. b) 46 m. c) 50 m. d) 54 m. e) 58 m. en *côtes 2x2 alternées* et 1 m. en *jersey endroit*.

À 12 cm à partir du début des *côtes 2x2 alternées*, tricoter toutes les mailles en *jersey endroit*.

**En même temps,** encolure, à 38 cm de hauteur totale, **diminuer** sur l'endroit, du côté droit, à 1 m. du bord et tous les 4 rangs :

a) 16 x 1 m. b) 17 x 1 m.  
c) 18 x 1 m. d) 19 x 1 m.  
e) 20 x 1 m.

**En même temps,** à 19 cm à partir du début du *jersey endroit*, continuer à tricoter a) 42 m. b) 46 m. c) 50 m. d) 54 m. e) 58 m. en *côtes 2x2 alternées* et 1 m. en *jersey endroit*.

Épaule, à a) 76 cm b) 77 cm c) 78 cm d) 79 cm e) 80 cm de hauteur totale, **rabattre** les a) 27 m. b) 30 m. c) 33 m. d) 36 m. e) 39 m. restantes.

**Remarque :** cf graphique A pour la répartition des points sur le devant droit.

## DEVANT GAUCHE

**Monter** a) 43 m. b) 47 m. c) 51 m. d) 55 m. e) 59 m. et tricoter en *côtes 1x1*.

À 8 cm de hauteur totale, continuer à tricoter en *jersey endroit*. À 26 cm de hauteur totale, continuer à tricoter comme suit : 1 m. en *jersey endroit* et a) 42 m. b) 46 m. c) 50 m. d) 54 m. e) 58 m. en *côtes 2x2 alternées*. À 12 cm à partir du début des *côtes 2x2 alternées*, continuer à tricoter 1 m. en *jersey endroit* et a) 42 m. b) 46 m. c) 50 m. d) 54 m. e) 58 m. au *point de riz double*.

**En même temps,** à 38 cm de hauteur totale, **diminuer** sur l'endroit, du côté gauche, à 1 m. du bord et tous les 4 rangs :

a) 16 x 1 m. b) 17 x 1 m. c) 18 x 1 m. d) 19 x 1 m. e) 20 x 1 m.

**En même temps,** à 19 cm à partir du début du *point de riz double*, tricoter 1 m. en *jersey endroit* et a) 42 m. b) 46 m. c) 50 m. d) 54 m. e) 58 m. en *côtes 2x2 alternées*.

Épaule, à a) 76 cm b) 77 cm c) 78 cm d) 79 cm e) 80 cm de hauteur totale, **rabattre** les a) 27 m. b) 30 m. c) 33 m. d) 36 m. e) 39 m. restantes.

**Remarque :** cf graphique A pour la répartition des points sur le devant gauche.

## MANCHES

**Monter** a) 34 m. b) 37 m. c) 40 m. d) 43 m. e) 46 m. et tricoter en *côtes 1x1*.

À 6 cm de hauteur totale, continuer à tricoter en *jersey endroit*, **en augmentant** de chaque côté, à 1 m. du bord, comme suit :  
abc) tous les 4 rangs : 14 x 1 m.  
de) alternativement tous les 4 et 6 rangs : 14 x 1 m.

On obtient a) 62 m. b) 65 m. c) 68 m. d) 71 m. e) 74 m.

À a) 40 cm b) 41 cm c) 42 cm d) 43 cm e) 44 cm de hauteur totale, **rabattre** doucement.

## MONTAGE

Fermer toutes les coutures au *point de côté*.

Coudre les épaules.

**Bordure devants et encolure dos,** relever toutes les mailles sur la hauteur du devant droit, sur l'encolure du dos et sur la hauteur du devant gauche, **en**

**augmentant ou en diminuant** le nombre de mailles nécessaires au 1<sup>er</sup> rang pour obtenir

a) 108 m. b) 109 m. c) 111 m. d) 112 m. e) 114 m. sur chaque devant et a) 32 m. b) 34 m. c) 36 m. d) 37 m. e) 39 m. sur l'encolure du dos. Tricoter le total des a) 248 m. b) 252 m. c) 258 m. d) 261 m. e) 267 m. en *côtes 1x1*.

À 7 cm de hauteur totale, **rabattre** les mailles comme elles se présentent (à l'endroit les m. endroit et à l'envers les m. envers).

**Appliquer et coudre** les manches, en faisant coïncider le milieu du haut de la manche avec la couture de l'épaule et en plaçant les extrémités à a) 20,5 cm b) 21,5 cm c) 22,5 cm d) 23,5 cm e) 24,5 cm de la couture de l'épaule.

**Coudre** le dessous des manches et les côtés.



## VESTE DE FORME CARRÉE



## BRANDEBOURG À LA PLACE DES BOUTONS

### TAILLES

a) 38-40 b) 42-44  
c) 46-48 d) 50-52

**Taille du modèle de la photo :**  
a) 38-40

## MATÉRIEL

Qualité BIG MERINO

\* Col. n° 14 :

a) 11 b) 12 c) 13 d) 14 pelotes

\* 1 agrafe en forme de passant

\* Aiguilles circulaires n° 8 avec câble de 100 cm pour tricoter la bordure en rangs A/R (et pas pour tricoter en rond)

\* Aiguilles n° 8

## Points employés

*Côtes 1x1*

*Jersey endroit*

*Couture au point de côté*

*Point de dune* (cf graphique A)

## ÉCHANTILLON

(10 x 10 cm)

14 mailles, 16 rangs,  
*point de dune*, aiguilles n° 8

## RÉALISATION

### DOS

Avec les aiguilles n° 8, **monter** a) 87 m. b) 93 m. c) 99 m. d) 106 m. et tricoter en *côtes 1x1*. À 7 cm de hauteur totale, tricoter au *point de dune* selon la lettre a) A b) B c) C d) C du graphique A.

**Encolure,** à a) 53 cm b) 54 cm c) 55 cm d) 56 cm de hauteur totale, **rabattre** les a) 29 m. b) 31 m. c) 33 m. d) 36 m. centrales et continuer à tricoter chaque côté séparément, **en rabattant** 3 m. du côté de l'encolure au début du rang sur l'endroit.

Épaule, à 2 cm à partir du début de l'encolure, **rabattre** les a) 26 m. b) 28 m. c) 30 m. d) 32 m. restantes.

Terminer l'autre côté de même mais **en vis-à-vis**.

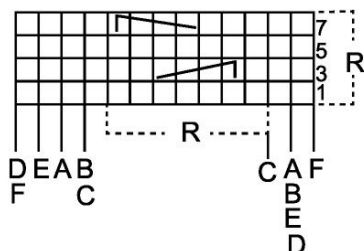
### DEVANT DROIT

Avec les aiguilles n° 8, **monter** a) 43 m. b) 47 m. c) 50 m. d) 53 m. et tricoter en *côtes 1x1*. À 7 cm de hauteur totale, tricoter au *point de dune* selon la lettre a) C b) D c) C d) E du graphique A.

**Encolure,** à 30 cm de hauteur totale, **diminuer** du côté droit, à 1 m. du bord et tous les 2 rangs, comme suit :  
a) 17 x 1 m. b) 19 x 1 m.



Graphique A



**Légende :**

Aux rangs sur l'envers, tricoter les mailles comme elles se présentent.

R = Répéter

□ = 1 m. endroit

↖ = passer 2 m. sur une aiguille aux. placée devant le

travail, tricoter 2 m. endroit et les 2 m. de l'aiguille aux. à l'endroit.

↗ = passer 2 m. sur une aiguille aux. placée derrière le travail, tricoter 2 m. end. et les 2 m. de l'aig. aux. à l'endroit.

c) 20 x 1 m. d) 21 x 1 m.

**Remarque :** quand le nombre des mailles n'est pas suffisant pour tricoter un motif, tricoter ces mailles en *jersey endroit*.

**Épaule,** à a) 25 cm b) 26 cm c) 27 cm d) 28 cm à partir du début de l'encolure, **rabattre** les a) 26 m. b) 28 m. c) 30 m. d) 32 m. restantes.

**DEVANT GAUCHE**

Tricoter comme le devant droit mais en vis-à-vis.

**MANCHES**

Avec les aiguilles n° 8, monter a) 36 m. b) 39 m. c) 41 m. d) 44 m. et tricoter en côtes 1x1. À 6 cm de hauteur totale,

continuer à tricoter au *point de dune*, selon la lettre a) C b) E c) F d) B du graphique A, en augmentant 1 m. de chaque côté, à 1 m. du bord et tous les 4 rangs, 16 fois. On obtient a) 68 m. b) 71 m. c) 73 m d) 76 m.

**Remarque :** tricoter les mailles augmentées en *jersey endroit* jusqu'à avoir suffisamment de mailles pour tricoter un motif.

À a) 46 cm b) 47 cm c) 48 cm d) 49 cm de hauteur totale, **rabattre**.

**MONTAGE**

Fermer toutes les coutures au *point de côté*.

Coudre les épaules.

Appliquer et coudre les

manches, en faisant coïncider le milieu du haut de la manche avec la couture de l'épaule et en plaçant les extrémités à a) 24 cm -b) 25 cm -c) 26 cm d) 27 cm de la couture de l'épaule.

**Coudre** les côtés et le dessous des manches.

**Bordures,** avec les aiguilles circulaires n° 8 et le câble de 100 cm, relever toutes les mailles sur la hauteur d'un devant, sur l'encolure du dos et sur la hauteur de l'autre devant, soit a) 210 m. b) 216 m. c) 220 m. d) 228 m., et tricoter en côtes 1x1.

À 6 cm de hauteur totale, **rabattre**.

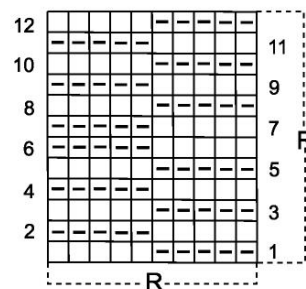
Coudre une moitié de l'agrafe au début de l'encolure de chaque devant.



**MAXI-ÉCHARPE À FRANGES**



Graphique A



**Légende :**

R = Répéter

□ = 1 m. endroit

▢ = 1 m. envers



**Points employés**

*Point fantaisie* (cf graphique A)  
*Franges*

**ÉCHANTILLON**

(10 x 10 cm)

12 mailles, 16 rangs,  
*point fantaisie*, aiguilles n° 6 ½

**RÉALISATION**

Monter 70 m. Tricoter au *point fantaisie* selon le graphique A.

À 200 cm de hauteur totale, **rabattre** les mailles

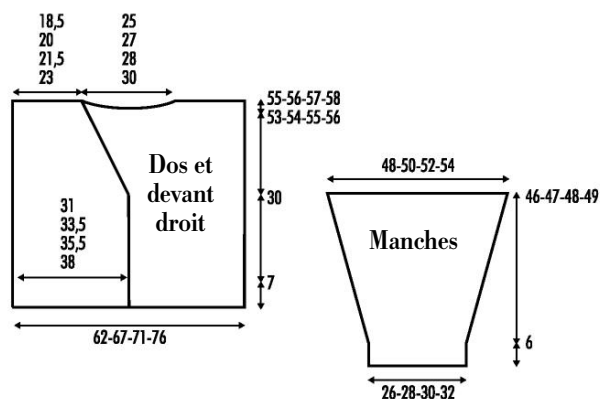
**Franges :** couper 112 fils de 30 cm de longueur chacun.

Former 14 franges de 4 fils chacune sur chaque extrémité de l'écharpe.

**Repasser** les franges et recouper pour égaliser les franges.



**Modèle et mesures - Veste de forme carrée**



**PROTÉGEONS-NOUS DU FROID**

**DIMENSIONS**

L200 x 160 cm  
(sans les franges)

**MATÉRIEL**

BIG MERINO

\* Col. 32 : 11 pelotes

\* Aiguilles n° 6



Prochainement



## Nouvelles PARCELLES

Plus Tricot sera en kiosque à partir du 24 décembre

**PLUS  
TRICOT**

redaction@sprea.it

Numéro 5 - an II - Trimestriel - Octobre/Décembre 2025

ISSN 3035-241X



**SPREA S.p.A.** Fondée en 1993 par Mario Sprea  
Siège social : Via Torino, 51 20063 Cernusco Sul Naviglio  
(Milan) - Italie - P.I. 12770820152

**Conseil d'administration** Luca Sprea (Président), Alessandro  
Agnoli (PdG), Mario Sprea, Giulia Spreafico, Stefano Pernarella

**DIRECTRICE ARTISTIQUE** Silvia Taietti  
**DESIGN COUVERTURE** Tamara Bombelli  
**EN RÉDACTION** Marianne Auzanet, Federico Sacco

*Ont collaboré à ce numéro:* Laura Tiso, Paola Morello  
(coordination), © Filati Katia (Créations and photos), Saga Media,  
Julie Le Gourrierc (correction), Aurélien Bureau (traduction)

**DISTRIBUTION** - MLP

**COMMISSION PARITAIRE** - En cours

**IMPRESSION**

Boccia Industria Grafica S.p.A. - Via Tiberio Claudio Felice, 7  
84131 Salerno, Italie

**DIRECTEUR GÉNÉRAL** Luca Sprea

**ÉDITEUR EN CHEF** Alessandro Agnoli

**PUBLICITÉ, PROJETS SPÉCIAUX ET ÉVÉNEMENTS**

**Secrétariat** Emanuela Mapelli - Tel. +39(0)2 92432244  
emanuelamapelli@sprea.it

**DROITS POUR L'ÉTRANGER**

Paolo Cionti - Tel. +39(0)2 92432253 - paolocionti@sprea.it

©2025 Sprea S.p.A.

**ÉDITIONS SPREA**

**Périodiques de qualité depuis 1993**



# En kiosque actuellement

La nouvelle revue de loisirs créatifs



Les revues qui nous vont droit au cœur



# PLUS TRICOT

TUTTIQUESES MODÈLES HÙ BIEN PANS EN CÔRRELLI...



VESTE AVEC BORDURE JACQUARD



MAXI-PULL À MOTIF PIED-DE-POULE



STYLE ANGLAIS CLASSIQUE



COL ROND AVEC MOTIF SUR LE CARRÉ



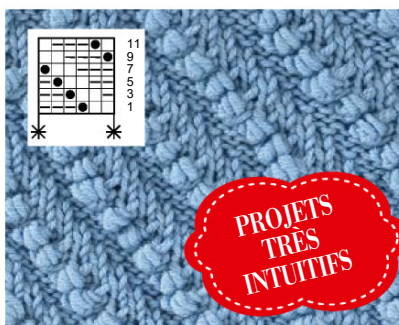
COL ROND AVEC BORDURE EN RELIEF



COL ROULÉ DOUBLE



COL MONTANT ET AMPLÉ



PROJETS  
TRÈS  
INTUITIFS

L 17250 - 5 - F: 6,90 € - RD



ANNÉE II - TRIMESTRIEL - OCTOBRE / DÉCEMBRE 2025  
BELUX 7,60 € - CH 11 CHF - IT/PORT 7,90 € - DOM 7,90 €  
TOM 1000 XPF - MAR 80 MAD - CAN 11,99 \$ CAD



LIGNES OBLIQUES EN RELIEF