



© Lana Grossa GmbH

Modell 11 – Lookbook 17

HOODIE GIGANTE

HOODIE · GIGANTE

Modell 11 – Lookbook 17



Größe 36/38 (40/42 - 44/46 - 48/50 - 52/54)

Die Angabe für Größe 40/42 steht in Klammern an erster Stelle, für Größe 44/46 an zweiter Stelle, für Größe 48/50 an dritter Stelle und für Größe 52/54 an letzter Stelle. Steht nur eine Angabe, so gilt sie für alle Größen.

Material: Lana Grossa-Qualität „Gigante“ (70 % Alpaka (fine), 30 % Polyamid, LL = ca 300 m/100 g): ca **300 (300 - 400 - 400 - 500) g** Petrol/Seegrün/Olivgrün/Helloliv (**Fb 8**); Stricknadeln Nr 5,5 und 6; 1 kurze Rundstricknadel Nr 5,5; 2 farblich passende Knöpfe Durchmesser ca 23 mm.

Rippenmuster: 2 M re, 2 M li im Wechsel str, enden mit 2 M re. In allen folg R die M str, wie sie erscheinen. **In Rd:** 2 M re, 2 M li im Wechsel str. Die Rand-M beids stets re str.

Glatt re: Hinr re M, Rückr li M str. Die Rand-M beids stets re str.

Verkürzte R: Bei jeder Wendung im inneren des Strickteils 1 U arbeiten und diesen in der folg R mit der folg M mustergemäß zus-str.

Maschenprobe: 13 M und 21 R glatt re mit Nd Nr 6 = 10 x 10 cm.

Rückenteil: 74 (80 - 86 - 92 - 96) M mit Nd Nr 5,5 anschlagen und ohne (mit - ohne - mit - mit) Rand-M im Rippenmuster 4 cm str. Weiter mit Nd Nr 6 glatt re str. 36 (37 - 38 - 39 - 40) cm ab Anschlag beids den Beginn der Armausschnitte markieren. 22 (24 - 26 - 28 - 30) cm ab Beginn der Armausschnitte beids für die Schultern in jeder 2. R 4 (1 - 0 - 0 - 0) x 6 M, 0 (3 - 2 - 0 - 0) x 7 M, 0 (0 - 2 - 3 - 1) x 8 M und 0 (0 - 0 - 1 - 3) x 9 M. Gleichzeitig mit der 2. Schulterabnahme die mittleren 18 M für den Halsausschnitt abk und beide Seiten getrennt beenden, dabei für die Ausschnitttrundung noch in der folg 2. R 1 x 4 M abk.

Vorderteil: 74 (80 - 86 - 92 - 96) M mit Nd Nr 5,5 anschlagen und ohne (mit - ohne - mit - mit) Rand-M im Rippenmuster 4 cm str. Weiter mit Nd Nr 6 glatt re str, dabei für die Saumrundung nachfolgend wie folgt verkürzte R str: Mit einer Rückr beginnen, dafür 6 (9 - 12 - 15 - 18) M li str, wie oben beschrie-

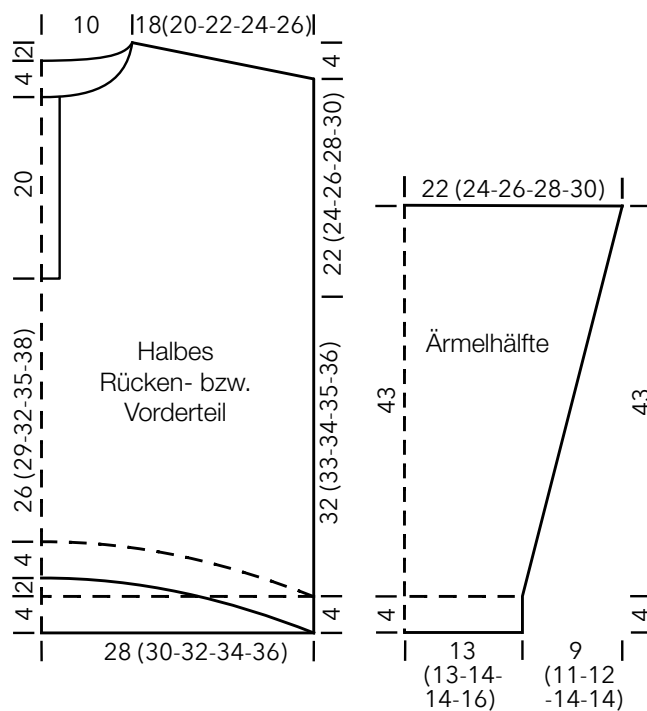
ben wenden und die M zurück re str. Dann 6 x in jeder folg Rückr immer 3 M mehr li str und wenden, bis über 24 (27 - 30 - 33 - 36) M gestrickt wird. In der folg Rückr über alle 74 (80 - 86 - 92 - 96) M str, dann die verkürzten R an der anderen Seite gegengleich arbeiten, bis über 24 (27 - 30 - 33 - 36) M gestrickt wird. Danach wieder über alle 74 (80 - 86 - 92 - 96) M weiterstricken. 36 (37 - 38 - 39 - 40) cm ab Anschlag - an der Seite messen - beids den Beginn der Armausschnitte markieren. 0 (2 - 4 - 6 - 8) cm ab Beginn der Armausschnitte für die Knopfleiste in einer Hinr die ersten 34 (37 - 40 - 43 - 45) M für das li Vorderteil stilllegen und für das re Vorderteil über die folg M wie folgt str: 6 M im Rippenmuster, 34 (37 - 40 - 43 - 45) M glatt re. 3 cm ab Beginn der Knopfleiste für das erste Knopfloch die mittleren beiden M der Knopfleiste abk und in der folg R neu anschlagen, nach 1x nach 6 cm für das zweite Knopfloch wdh. 20 cm ab Beginn der Knopfleiste zunächst die 6 M der Knopfleiste stilllegen und nachfolgend noch in jeder 2. R 2 x 3 M und 2 x 2 M stilllegen, gleichzeitig 22 (24 - 26 - 28 - 30) cm ab Beginn der Armausschnitte die Schulter wie beim Rückenteil schrägen. Das li Vorderteil gegengleich arbeiten, dafür hinter der Knopfleiste des re Vorderteils 6 M auffassen und diese Seite der Knopfleiste ohne Knopflöcher arbeiten.

Ärmel: Je 34 (34 - 38 - 38 - 42) M mit Nd Nr 5,5 anschlagen und ohne Rand-M im Rippenmuster 4 cm str, dabei in der letzten R verteilt 2 (4 - 2 - 4 - 2) M zun = 36 (38 - 40 - 42 - 44) M. Weiter mit Nd Nr 6 glatt re str, dabei für die Armschrägung beids in jeder 8. (6. - 6. - 4. - 4.) R 10 (12 - 14 - 16 - 18) x 1 M zun = 56 (62 - 68 - 74 - 80) M. 43 cm ab Rippenmuster alle M abk.

Ausarbeiten: Die Schulter-, Seiten- und Ärmelnähte schließen. Für die Kapuze am Halsausschnitt mit der Rundstricknadel Nr 5,5 über die stillgelegten 16 M des re Vorderteils mustergemäß str und dazwischen ca 8 M neu auffassen = 24 M, nun am rückwärtigen Halsausschnitt ca 32 M auffassen und dann am li Vorderteil gegengleich arbeiten = 80 M. 20 cm ab Kapuzenbeginn die hintere Mitte markieren und beids in der hinteren Mitte in jeder 2. R 1 M abn. 31 cm ab Kapuzenbeginn die restlichen M abk und die obere Naht schließen. Die Knöpfe an der li Knopfleiste auf Höhe der Knopflöcher annähen. Die Ärmel einnähen.

HOODIE · GIGANTE

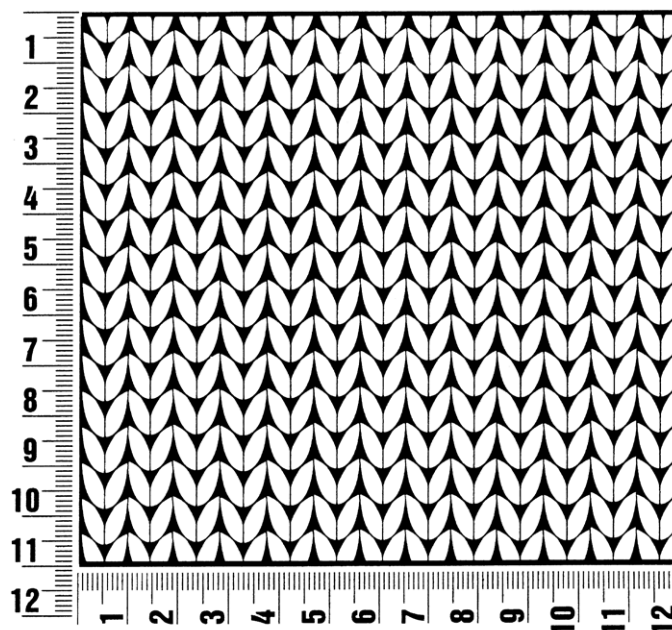
Modell 11 – Lookbook 17



Maschenprobe

Machen Sie eine unbedingt zu allererst eine Maschenprobe! Stricken Sie dafür ein ca. 12 x 12 cm großes Stück in Garn und Muster ihres ausgesuchten Modells. Danach zählen Sie ihre Maschenanzahl in der Breite von 10 cm und die Reihenanzahl in der Höhe von 10 cm. Haben Sie weniger Maschen als in der Anleitung angegeben, versuchen Sie entweder fester zu stricken oder nehmen Sie dünnere Nadeln bis sie auf dieselbe Anzahl wie in der Anleitung kommen. Haben Sie mehr Maschen, dann versuchen Sie lockerer zu stricken oder nehmen entsprechend dickere Nadeln bis es passt.

Bitte beachten Sie: Die Angaben zu Maschenprobe und Nadelstärke auf der Banderole des Knäuels sind für die Anfertigung eines der Modelle in diesem Heft nicht verbindlich, sie werden auf der Basis glatt rechts erstellt. Für eine perfekte Arbeit ist daher die Maschenprobe im gewünschten Muster ein Muss, damit Ihr Wunschmodell nicht nur schön aussieht, sondern auch passt!



Abkürzungen

abk = abketten
abn = abnehmen
beids = beidseitig
ca = Circa
cm = Zentimeter
D-Stb = Doppelstäbchen
Fb = Farbnummer
fe-M = feste M
folg = folgende

g = Gramm
häk = häkeln
Hinr = Hinreihe
Kett-M = Kettmasche
Krebs-M = Krebsmasche
li = links
LL = Lauflänge
Luft-M = Luftmasche
m = Meter

M = Masche
Nd = Nadel
Nr = Nummer
R = Reihe
Rand-M = Randmasche
Rd = Runde
re = rechts
Rückr = Rückreihe
Stb = Stäbchen

str = stricken
U = Umschlag
usw = und so weiter
verschr = verschränkt
wdh = wiederholen
zun = zunehmen
zus-str = zusammenstricken

Impressum

Herausgeber: Lana Grossa GmbH, Gaimersheim, www.lana-grossa.de
Fotograf: Wilfried Wulff, www.wilfriedwulff.com