



НАДЕЖДА СВЕЖЕНЦЕВА

140 АЖУРНЫХ УЗОРОВ ДЛЯ ВЯЗАНИЯ КРЮЧКОМ

С ОБРАЗЦАМИ
И СХЕМАМИ





НАДЕЖДА СВЕЖЕНЦЕВА

140 АЖУРНЫХ УЗОРОВ ДЛЯ ВЯЗАНИЯ КРЮЧКОМ

С ОБРАЗЦАМИ
И СХЕМАМИ



МОСКВА

2017

СОДЕРЖАНИЕ

Глава 1. АЖУРНЫЕ УЗОРЫ.....	8
Глава 2. СЕТЧАТЫЕ УЗОРЫ.....	41
Глава 3. МНОГОЦВЕТНЫЕ (ПЕСТРЫЕ) УЗОРЫ.....	62
Глава 4. ОТДЕЛОЧНЫЕ УЗОРЫ.....	85

Все права защищены. Книга или любая ее часть не может быть скопирована, воспроизведена в электронной или механической форме, в виде фотокопии, записи в память ЭВМ, репродукции или каким-либо иным способом, а также использована в любой информационной системе без получения разрешения от издателя. Копирование, воспроизведение и иное использование книги или ее части без согласия издателя является незаконным и влечет уголовную, административную и гражданскую ответственность.

Свеженцева, Надежда Александровна.

С 24 140 ажурных узоров для вязания крючком с образцами и схемами / Надежда Свеженцева. — Москва : Издательство «Э», 2017. — 96 с. : ил. — (Вязать легко).

Ажурные узоры для вязания крючком — это значимая ступень мастерства любой вязальщицы и удивительное поле для фантазии в создании оригинальных вязаных моделей. Но как трудно выбрать подходящий узор среди моря похожих, оригинальных и не очень! Эта книга от знаменитого мастера Надежды Свеженцевой станет незаменимым помощником не только в выборе лучших узоров или их сочетаний для каждой конкретной модели, но и доступно, в подробных описаниях, схемах и фотографиях научит их вязать! Декоративные, фантазийные, отделочные, монохромные и многоцветные — удобная структура книги позволит не утонуть в этом разнообразии и подарит настоящее вдохновение!

УДК 746.43
ББК 37.248

ISBN 978-5-699-94684-6



В электронном виде книги издательства вы можете купить на www.litres.ru

ЛитРес:



BOOK24.RU

Издание для досуга

ВЯЗАТЬ ЛЕГКО

Свеженцева Надежда Александровна

140 АЖУРНЫХ УЗОРОВ ДЛЯ ВЯЗАНИЯ КРЮЧКОМ С ОБРАЗЦАМИ И СХЕМАМИ

Директор редакции Е. Капъёв
Шеф-редактор группы Т. Сова
Ответственный редактор Ю. Драмашко
Младший редактор Е. Новомирская
Художественный редактор Е. Анисина
Технический редактор М. Печковская
Компьютерная верстка О. Розанова
Корректор В. Соловьева

В оформлении обложки использованы фотографии: Lonely, LaineN, Pam Walker, enchanted_fairy, Marie C Fields, OLENA MARKOVA, different_nata, AnjelikaGr, Melica, enchanted_fairy, Tatiana Neelova, Natalyon, totally out / Shutterstock.com
Используется по лицензии от Shutterstock.com

ООО «Издательство «Э»
123308, Москва, ул. Зорге, д. 1. Тел. 8 (495) 411-68-86.
Эндирүші: «Э» АҚБ Баспасы, 123308, Мәскеу, Ресей, Зорге көшесі, 1 үй.
Тел. 8 (495) 411-68-86.
Тауар белгісі: «Э»
Қазақстан Республикасында дистрибьютор және өнім бойынша арыз-талаптарды қабылдаушының өкілі «РДЦ-Алматы» ЖШС, Алматы қ., Домбровский көш., 3-а, литер Б, офис 1.
Тел.: 8 (727) 251-59-89/90/91/92, факс: 8 (727) 251 58 12 вн. 107.
Өнімнің жарамдылық мерзімі шектелмеген.
Сертификация туралы ақпарат сайтта Эндирүші «Э»
Сведения о подтверждении соответствия издания согласно законодательству РФ о техническом регулировании можно получить на сайте Издательства «Э»
Эндирген мемлекет: Ресей
Сертификация қарастырылмаған

Оптовая торговля книгами Издательства «Э»:
142700, Московская обл., Ленинский р-н, г. Видное, Белокаменное ш., д. 1, многоканальный тел.: 411-50-74.
По вопросам приобретения книг Издательства «Э» зарубежными оптовыми покупателями обращаться в отдел зарубежных продаж
International Sales: International wholesale customers should contact Foreign Sales Department for their orders.

Подписано в печать 16.03.2017. Формат 70×100 1/16.
Гарнитура «Baltica». Печать офсетная
Усл. печ. л. 7,78. Тираж экз. Заказ

ISBN 978-5-699-94684-6

© Свеженцева Н.А., текст, 2017
© Оформление. ООО «Издательство «Э», 2017

Эта книга — второе из двух взаимодополняющих друг друга изданий, посвященных узорам для вязания крючком. В ней представлены узоры, благодаря которым трикотажное полотно приобретает особую декоративность. Это прежде всего ажурные, пестрые и отделочные узоры. Они столь разнообразны и неповторимы по форме и рисунку, что неизменно являются источником остроумных дизайнерских идей. При видимой простоте исполнение узоров потребует особой тщательности и техничности. Разреженная плотность полотна и особенности структуры, как рентген, выявят все огрехи в работе. Освоение этих узоров позволит подняться еще на одну ступень мастерства и сделает ваше творчество более уверенным и вдохновенным.

Издание адресовано широкому кругу любителей рукоделия и рассчитано на тех, кто умеет вязать крючком. В него вошли лучшие из собранных и составленных автором узоров для вязания коротким крючком.

Первое издание посвящено плотным узорам для вязания крючком, и вместе эти две книги составляют полную коллекцию всех основных видов плетения, которая насчитывает более 250 узоров. Это позволит удовлетворить вкусы и запросы самых требовательных мастериц. Кроме того, все узоры сопровождаются полезной информацией, которая значительно облегчит подготовительную работу, предшествующую созданию авторских моделей, и привнесет в нее больше творчества и позитивного результата.

Книга информативна, удобна в пользовании и доступна вязальщицам с различным уровнем подготовки. Это делает ее желанным подарком для мастериц, без каких-либо ограничений по возрасту и творческому стажу.

УСЛОВНЫЕ ОБОЗНАЧЕНИЯ

— Мотив узора по горизонтали (часть узора, повторяющаяся по наборной цепочке). Размер мотива определяется количеством петель.

┌ Мотив узора по вертикали (часть узора, повторяющаяся в процессе вязания). Размер мотива определяется количеством рядов.

↑ Направление вязания.

1, 2, 3 Порядковые номера рядов.

○ В многоцветных узорах вязание ряда нитью первого цвета.

● В многоцветных узорах вязание ряда нитью второго цвета.

● В многоцветных узорах вязание ряда нитью третьего цвета.

◦ Воздушная петля. Накиньте на крючок нить и протяните ее через петлю, находящуюся на крючке. Протянутая нить образует новую рабочую петлю, которая не входит в счет петель рисунка, а сброшенная петля и есть воздушная.

○ Вытянутая воздушная петля. Вытяните петлю, лежащую на крючке до длины 1,5 см, сделайте накид и протяните его через петлю. Все вытянутые петли должны иметь примерно одинаковую длину.

• Соединительный столбик. Введите крючок под петлю цепочки, накиньте нить и протяните через две петли на крючке. Характерно для вязания по кругу.

+ Столбик без накида. Введите крючок под петлю цепочки, захватите нить и протяните ее через эту петлю, опять захватите нить и протяните через обе петли на крючке (то есть провяжите).

⊕ Столбик без накида с дополнительной операцией сброса петель. Введите крючок под петлю цепочки, захватите нить и протяните ее через эту петлю — на крючке две петли. Захватите нить и провяжите первую петлю, затем провяжите две петли.

┐ Полутолбик. Набросьте на крючок нить (сделайте накид), введите крючок под петлю цепочки, захватите нить и протяните ее — на крючке три петли. Провяжите их, то есть захватите нить и протяните через три петли, сбросив за один прием.

┐ Полутолбик с дополнительной операцией сброса петель. Накид, введите крючок под петлю цепочки, захватите нить и протяните ее — на крючке три петли. Провяжите первую из них — на крючке снова три петли. Захватите нить и провяжите эти три петли за один прием.

| Столбик с накидом. Накид, введите крючок под петлю цепочки, захватите нить и протяните ее — на крючке три петли. Провяжите первые две петли — на крючке две петли. Затем провяжите оставшиеся две петли.

! Столбик с накидом с дополнительной операцией сброса петель. Накид, введите крючок под петлю цепочки, захватите нить и протяните ее — на крючке три петли. Провяжите первую из них. Захватите нить

и провяжите первые две петли и еще раз две петли.



Столбик с двумя накидами.

Набросьте на крючок два накида. Введите крючок под петлю цепочки, захватите нить и протяните ее. Провяжите накиды поочередно, сбрасывая по две петли.



Пышный столбик. Накид, введите крючок под петлю цепочки, захватите нить и протяните ее — это первая натяжка нити. В любом пышном столбике минимальное число таких натяжек — две. Обычно для пышного столбика делают три натяжки.



Декоративный пышный столбик. Чтобы придать полотну наибольшую декоративность, количество натяжек увеличивают до пяти. В отдельных случаях дополнительно увеличивают и высоту натяжек. Для того чтобы все натяжки имели одинаковый размер, необходимо, сделав накид, крепко удерживать его средним пальцем правой руки.

△ *«Рачья петля».* Украшающий элемент вязания, который выполняют по типу столбиков без накида (реже по типу полустолбиков или пышных столбиков) с лицевой стороны трикотажного полотна в направлении слева направо.

⦿ или *Пико.* Украшающий элемент вязания, который составляют три или пять воздушных петель. Вывязав цепочку, примкните ее к столбику или цепочке, возле которой поставлен этот знак.

♥ *Трилистник из пико.* Украшающий элемент, составленный из трех пико, прикрепленных в одну точку.

~ *Ближняя полупетля.* Любой из перечисленных выше столбиков, под которым в схеме располагается этот знак, вяжите, прикрепляя не за обе стенки петли цепочки предыдущего ряда, как предусматривает классический способ провязывания, а за ту ее половину, которая в данный момент работы является ближней по отношению к вязальщице.

^ *Дальняя полупетля.* Любой из перечисленных выше столбиков, под которым в схеме располагается этот знак, вяжите, прикрепляя не за обе стенки петли цепочки предыдущего ряда, как предусматривает классический способ провязывания, а за ту ее половину, которая в данный момент работы является дальней по отношению к вязальщице.

∨ *Знак «враскол».* Любой из перечисленных выше столбиков, под которым в схеме располагается этот знак, вяжите, вкалывая крючок ниже вершины-петли предыдущего ряда. Крючок разводит две нити, образуя верхнюю часть столбика, как бы раскалывая ножку столбика.

• *Знак «за перемычку».* Прием прикрепления любого из перечисленных выше столбиков, под которым в схеме располагается этот знак, за нить, обвивающую ножку столбика предыдущего ряда (то есть за перемычку) и располагающуюся с изнаночной стороны столбика в верхней его части.


⋈ *Знак «перед работой».* Любой из перечисленных выше столбиков, под которым в схеме располагается этот знак, провязывайте следующим образом: введите крючок с лицевой стороны на изнанку


в промежуток перед столбиком, к которому согласно схеме узора необходимо прикрепить вновь провязываемый столбик, и одним движением выведите на лицевую сторону за этим столбиком. Знак «перед работой» определяет только способ прикрепления, но не технологию провязывания одного или нескольких столбиков.


↗ **Знак «за работой».** Любой из перечисленных выше столбиков, под которым в схеме располагается этот знак, провязывайте следующим образом: введите крючок с изнаночной стороны на лицевую в промежуток перед столбиком, к которому согласно схеме узора необходимо прикрепить вновь провязываемый столбик, и одним движением выведите на изнаночную сторону за этим столбиком. Знак «за работой» определяет только способ прикрепления, но не технологию провязывания одного или нескольких столбиков.


↗ **Знак «под арочку».** Провяжите один или несколько столбиков любой высоты, под которыми стоит этот знак, в промежуток между столбиками предыдущего ряда или под арочку (цепочку) из воздушных петель. В схемах узоров, где этот знак поставлен под определенными столбиками только в начале ряда, предполагается, что все аналогичные столбики в этом и последующих рядах следует провязывать приемом «под арочку».


↓ **Для вывязывания столбика или группы столбиков крючок вводите не в петлю цепочки последнего ряда, а в нижерасположенные ряды.**


 Два или три столбика без накида, провязанные поочередно с вкалыванием крючка в одну точку.

 Два или три столбика без накида, провязанные с общей вершиной. Введите крючок в первую точку полотна, захватите нить и протяните ее. Введите крючок во вторую точку и, захватив нить, вытяните ее. На крючке три петли. Провяжите их. Так провязываются два столбика с общей вершиной. Аналогично выполняются три столбика без накида с общей вершиной.


 Два или три полустолбика, провязанные поочередно с вкалыванием крючка в одну точку.


 Два (три) полустолбика с общей вершиной. Накид, введите крючок в первую точку полотна, захватите нить и протяните ее. Повторите эти операции два (три) раза. На крючке будет пять (семь) петель. Провяжите их за один прием.


 Два, три и более столбика с накидом, провязанные поочередно в одну точку.


 Два, три и более столбика с накидом, провязанные с общей вершиной. Накид, введите крючок в первую точку, захватите нить и протяните ее, снова захватите нить и провяжите две петли, находящиеся на крючке. Повторите эти действия два, три или более раз в зависимости от количества


столбиков, провязываемых с общей вершиной. Завершающий этап, когда на крючке будет соответственно три, четыре или более петель, которые следует провязать за один прием.

 Два или три столбика с накидом, провязанные в одну точку и с общей вершиной.


 Три столбика с двумя накидами, провязанные в одну точку и с общей вершиной.

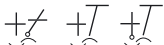
 Два столбика с накидом и столбик без накида, провязанные поочередно в одну точку.


 **Перекрещенные столбики.** Вначале вывяжите столбик с накидом, вершина которого расположена ближе к началу ряда. Основание знака показывает точку вкалывания крючка и количество петель, которые необходимо пропустить. Вывязывая вторую часть этого элемента — столбик с накидом, направленный в другую сторону, — крючок вводите в одну из пропущенных петель.

 Три столбика с накидом, провязанные в одну точку и с общей вершиной (можно заменить пышным

столбиком), которые перекрещиваются со столбиком с накидом. Элемент очень декоративен. В нем всегда вначале провязывается одиночный столбик, затем группа столбиков (или пышный столбик), направленных в другую сторону.

 Введите крючок в ближнюю полупетлю столбика предыдущего ряда, захватите нить и протяните ее (на крючке две петли). Введите крючок в дальнюю полупетлю того же столбика, захватите нить и протяните ее (на крючке три петли). Захватите нить и провяжите все петли, находящиеся на крючке.

 На вершине столбика предыдущего ряда вывяжите два столбика: первый — за ближнюю полупетлю, второй — за дальнюю. Чтобы восстановить первоначальное количество петель, в следующем ряду крючок вводите через петлю в цепочке предыдущего ряда. Если вязать первый столбик за дальнюю полупетлю, а второй — за ближнюю, структура полотна меняется.

 Два полустолбика с общей вершиной, прикрепленные к двум столбикам готового полотна.

ГЛАВА 1. АЖУРНЫЕ УЗОРЫ

Пожалуй, самая многочисленная группа узоров — ажурные. Они поражают своей красотой и разнообразием. Ажурные узоры могут быть простого рисунка или сложного, отличаться размером мотива и степенью разреженности трикотажного полотна, объединяться в строго выстроенную композицию с четким рисунком или иметь кружевные фантазийные формы, формировать горизонтальную, вертикальную или диагональную направленность рисунка.

Ажурные узоры весьма самодостаточны. Поэтому традиционно в изделии им отводилась солирующая роль. Современные модные тенденции тяготеют к эффектным миксам, в основе которых очень сложные композиции, требующие мастерства исполнения высокого уровня, и роскошный декор. Характер узоров определяет их основное предназначение — женские изделия в широком ассортименте. Только очень небольшую группу ажурных

узоров, имеющих плоскую фактуру и простой рисунок строгих очертаний, уместно применять в мужской одежде. Ажурные узоры имеют в своем арсенале множество эффектных элементов. Но главным связующим звеном, благодаря которому создается кружевное полотно, являются воздушные петли и цепочки различной длины, которыми наполнены в той или иной степени все без исключения узоры этой группы. Прозрачность структуры трикотажного полотна предъявляет особые требования к пряже. Она может быть любой толщины: от очень тонкой для летних и нарядных изделий, до толстой — для шалей и пашмин, но обязательно высокого качества. Нежелательно использовать пряжу неровную, с большим количеством обрывов, некрученую или, наоборот, сильно крученую, а также синтетическую. Связать красивое трикотажное полотно из таких нитей не удастся при всем старании.

Узор 1

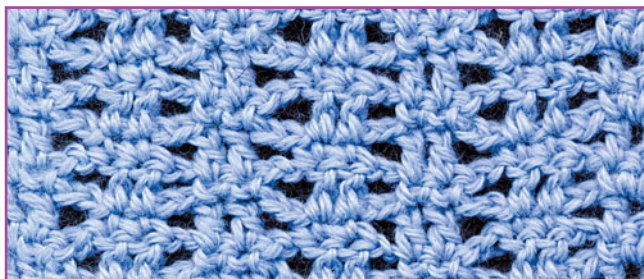
УЗОР ДВУСТОРОННИЙ

Выбор пряжи

Льняная, хлопчатобумажная, полушерстяная, смесовая. Нить тонкая или средней толщины.

Использование узора

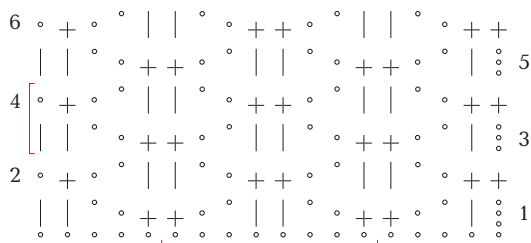
Мужские летние ру-



башки, тенниски, майки, женские топы и туники.

Особенность узора

Строгий, геометрически точный сетчатый рисунок позволяет использовать его не только в женских, но и мужских легких изделиях для спорта и отдыха. Мотив узора имеет вид вертикальной дорожки с заключенными в ее границах цепочками из воздушных петель простого переплетения. Такая структура позволяет не только использовать узор в качестве основного для изделия, но и включать отдельные мотивы в виде прошив в полотно плотного плетения или комбинировать с другими верти-



кальными узорами, составляя различные композиции. Четкость рисунка дает возможность применять пряжу без каких-либо ограничений по цвету. Варианты вязания возможны за счет изменения длины цепочек из воздушных петель и ширины плотного вязания из столбиков. Узор монохромный. Тем не менее в него можно вводить отделочную нить.

Узор 2

УЗОР ДВУСТОРОННИЙ

Выбор пряжи

Льняная, хлопчатобумажная, полушерстяная, смесовая. Нить тонкая или средней толщины. Ограничений в выборе цвета нет.

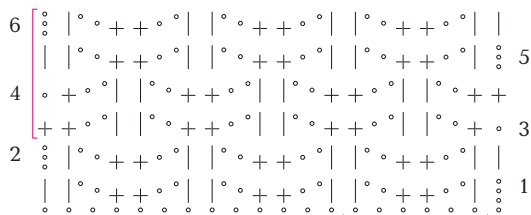
Использование узора

Мужские летние рубашки, тенниски, майки, женские топы и туники.



Особенность узора

В отличие от узора 1, имеет более сложный рисунок. В остальном обладает такими же особенностями. Возможны различные варианты вязания за счет изменения длины цепочек из воздушных петель, ширины плотного вязания и ритма смены столбиков без накида и столбиков с накидом. В зависимости от принятой схемы узора, а



также от состава и толщины нити можно получить трикотажное полотно легкое полупрозрачное или достаточно плотное. Тонкие кромки готового полотна не следует оставлять без обработки.

Узор 3

УЗОР ДВУСТОРОННИЙ

Выбор пряжи

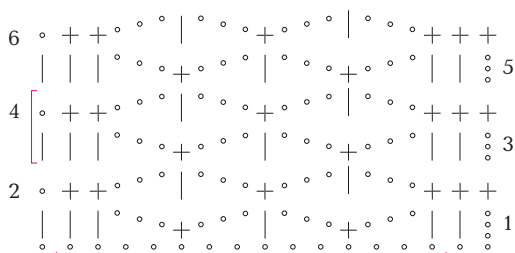
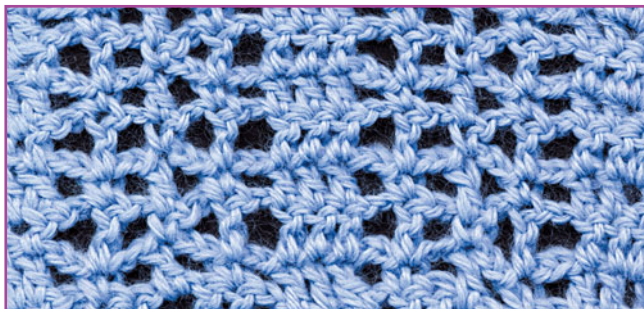
Льняная, хлопчатобумажная, полшерстяная, смесовая. Нить тонкая или средней толщины.

Использование узора

Мужские летние рубашки, женские топы и туники.

Особенность узора

Отличается простотой в исполнении и экономным расходом пряжи. Узор составлен из чередующихся вертикальных полос плотного и ажурного вязания. Без особого труда ширину этих полос можно изменить. Четкий, геометрически точный рисунок ориентирует на использование пряжи не только светлых, но и темных тонов, вплоть до черного. Трикотажное полотно очень мягкое, пластичное, с тонкой кромкой. Чтобы изделие имело опрятный вид, края необходимо



оформить планками плотного вязания. Структура этого узора позволяет составлять разнообразные композиции, не привлекая другие узоры. Для этого достаточно менять ширину дорожек ажурного и плотного вязания.

Узор 4

УЗОР ОДНОСТОРОННИЙ

Выбор пряжи

Льняная, хлопчатобумажная, шерстяная, смесовая. Нить ровная, мягкая, хорошей крутки, средней толщины.

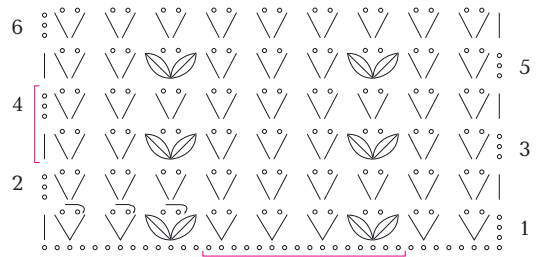
Использование узора

Женские платья, туники, пуловеры, топы.



Особенность узора

Мягкое, пластичное трикотажное полотно имеет плоскую фактуру. Узор прост в исполнении. В его основе элемент «галочка». Сетчатое полотно с ячейками красивой формы дополняют вертикальные ряды из шишечек, расположенных парами и провязанных в той же технике, что и галочки. Каждую шишечку формируют три столбика с накидом, провязанные в одну точку и с общей вершиной. Простой прием эффектно украшает полотно, имитируя вышивку. На базе этого узора неслож-



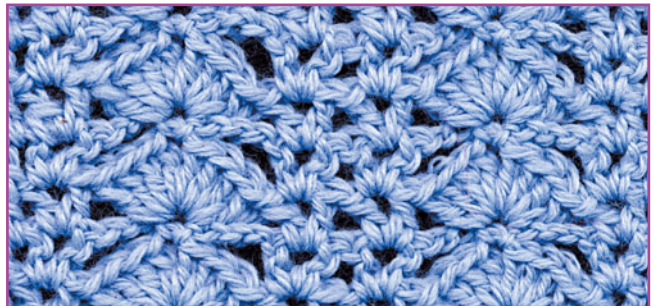
но придумать другие. Достаточно изменить ширину полос между отделочными вертикальными рядами из шишечек, или расположить парами такие ряды, либо заменить шишечки пышными столбиками.

Узор 5

УЗОР ОДНОСТОРОННИЙ

Выбор пряжи

Высококачественная хлопчатобумажная, шерстяная, полушерстяная, шелковая, смешанная. Нить тонкая или средней толщины. Ограничений в выборе цвета нет.

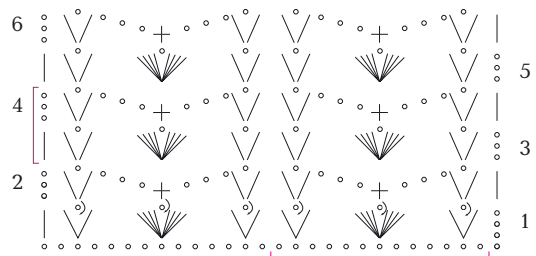


Использование узора

Женские изделия в широком ассортименте.

Особенность узора

Имеет ярко выраженную направленность низ-верх. Рисунок построен на контрасте форм и размеров составляющих его элементов. Эта особенность наиболее ярко проявляется в многоцветном вязании. Возможны комбинации различной сложности. Например, в двухцветной композиции ритм смены цвета нити каждые два ряда. Если в работе пряжа трех цветов, рекомендуемый ритм смены цвета — в каждом



ряду. Если в работе два цвета, предпочтение следует отдать контрастному сочетанию. В сложной композиции сочетания лучше подбирать в границах одной цветовой гаммы и очень близких оттенков.

Узор 6

УЗОР ОДНОСТОРОННИЙ

Выбор пряжи

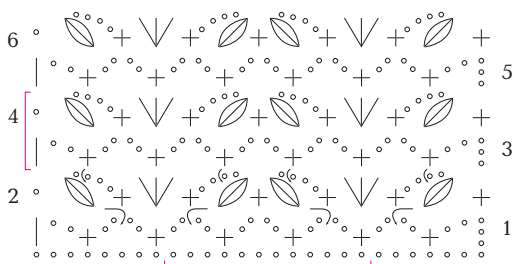
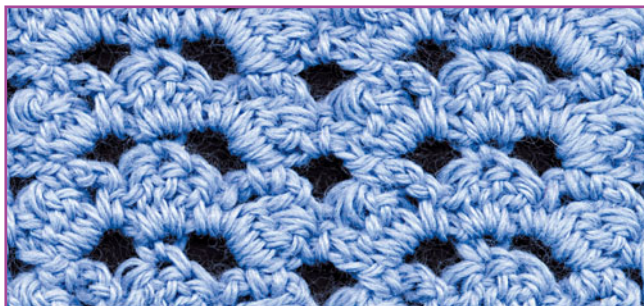
Высококачественная хлопчатобумажная, шерстяная, шелковая, льняная, смесовая. Нить тонкая или средней толщины. Ограничений в выборе цвета нет.

Использование узора

Женские изделия в широком ассортименте, в виде отделочной каймы на изделии.

Особенность узора

Рисунок напоминает плотный гипюр. Вязать его нужно рыхло, свободно. Чем объемнее нить, тем рельефнее фактура полотна. Характер рисунка резко меняется в зависимости от способа провязывания столбиков. Это необходимо учитывать. Если в узоре использовать не пышные столбики, а шишечки, трикотажное полотно станет более плоским, зато ухаживать за изделием будет гораздо проще. В этом случае деформация полот-



на после стирки и влажно-тепловой обработки сводится к минимуму.

Кромки трикотажного полотна требуют тщательного оформления. Допустима и простая обвязка крючком нитью в несколько сложений, и неширокие планки плотного вязания.

Узор 7

УЗОР ОДНОСТОРОННИЙ

Выбор пряжи

Высококачественная шерстяная, полушерстяная, смесовая. Нить ровная, мягкая, хорошей крутки, средней толщины. Предпочтение следует отдать светлым тонам нежных оттенков.

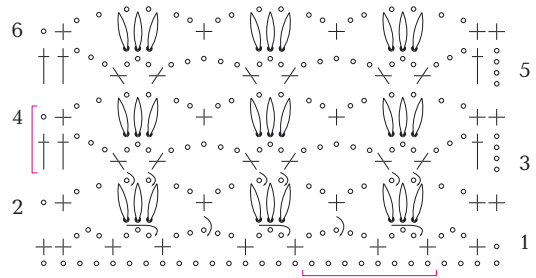


Использование узора

Нарядные женские изделия.

Особенность узора

Трикотажное полотно мягкое и очень пластичное. В небольших жакетах или болеро, предназначенных для торжественных случаев, узор можно располагать по всему изделию. В повседневной одежде его лучше использовать в виде каймы (горизонтальной, вертикальной, комбинированной) для отделки полотен более плотного плетения. Чтобы придать фактуре полотна дополнительную декоративность, можно



порекомендовать использовать ажурные дорожки вертикальной каймы как основу для продержки узких лент. Такой прием декора уместен не только в нарядной, но и в повседневной одежде.

Узор 8

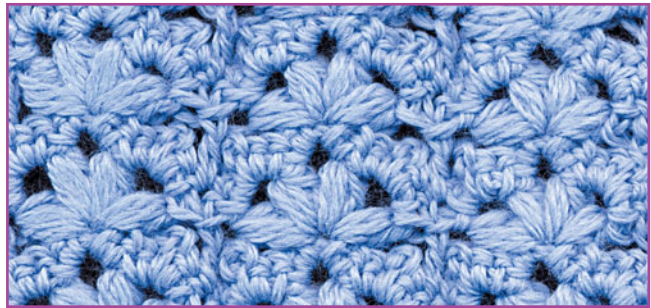
УЗОР ОДНОСТОРОННИЙ

Выбор пряжи

Высококачественная шерстяная, полушерстяная, смесовая. Нить ровная, мягкая, хорошей крутки, средней толщины. Предпочтительны светлые оттенки.

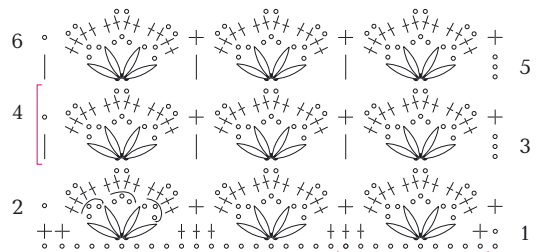
Использование узора

Нарядные женские изделия.



Особенность узора

Сочетает кружевную легкость ажюра и достаточно плотную фактуру объемных узоров. В зависимости от используемой пряжи доминирующим становится одно из этих качеств. Чтобы получить по-настоящему красивое полотно, очень важно правильно соотнести толщину нити и вязального крючка с поправкой на особенности «почерка» вязальщицы. Узор относится



к числу материалоемких. В зависимости от размера изделия и конструктивных особенностей потребуется на 50 – 100 г пряжи больше, чем обычно.

Узор 9

УЗОР ОДНОСТОРОННИЙ

Выбор пряжи

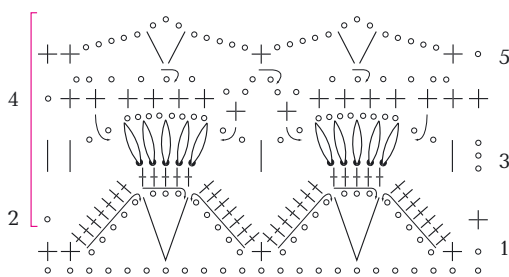
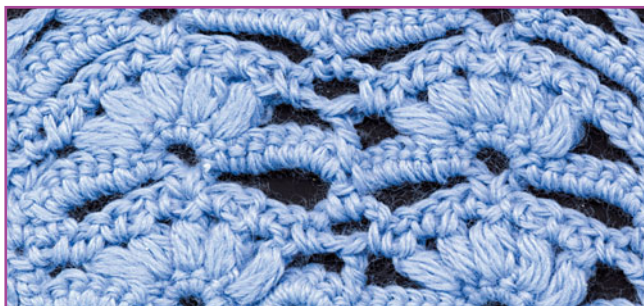
Высококачественная шерстяная, полушерстяная, смесовая. Нить ровная, мягкая, хорошей крутки, средней толщины, светлых тонов.

Использование узора

Женские декоративные изделия.

Особенность узора

Роскошный прозрачный рисунок предназначен для изысканных изделий. Филигранность узора сродни старинному дорогому кружеву. Такая необычная фактура выглядит очень привлекательно. Разреженность трикотажного полотна ограничивает область применения узора. В подавляющем большинстве, это декоративные изделия, которые надевают поверх блузы, топа или платья. Если необходимо максимально раскрыть и подчеркнуть красоту узора, подбирать цвета в ансамбле следует



по принципу контрастности. Только в этом случае рисунок вязаного изделия будет как бы подсвечиваться изнутри. При всей внешней сложности узор отличается простотой в исполнении и экономным расходом пряжи.

Узор 10

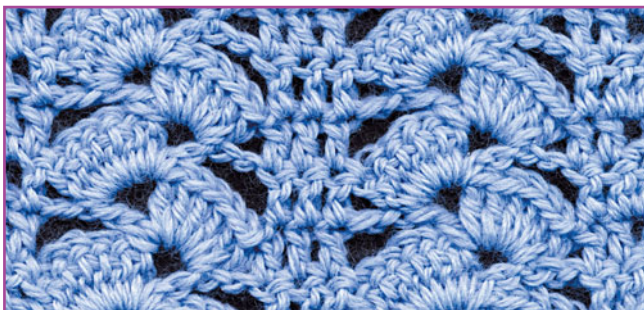
УЗОР ДВУСТОРОННИЙ

Выбор пряжи

Полушерстяная, хлопчатобумажная, смесовая. Нить тонкая или средней толщины. Ограничений в выборе цвета нет.

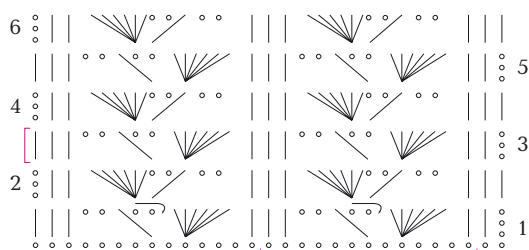
Использование узора

Женские пуловеры, жакеты, топы, болеро.



Особенность узора

Является классическим ажуром с вертикальной направленностью рисунка. Структура узора позволяет варьировать ширину плотного вязания. Кружевному полотну соответствует минимальное количество столбиков с накидом между ажурными дорожками. Их можно полностью заменить одной или двумя «галочками» («галочку» составляют два столбика с накидом, провязанные в одну точку, с одной воздушной петлей между ними). Создавая различные варианты вязания, следует пом-



нить, что наиболее гармоничны такие сочетания, в которых ширина дорожек плотного плетения не превышает ширины ажурных. Вязание хорошо смотрится и в монохромном, и в цветном исполнении.

Узор 11

УЗОР ОДНОСТОРОННИЙ

Выбор пряжи

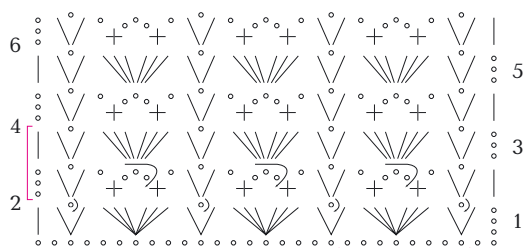
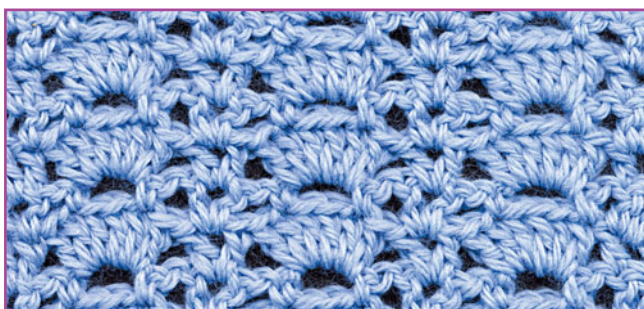
Полушерстяная, хлопчатобумажная, смесовая. Нить тонкая или средней толщины. Ограничений в выборе цвета нет.

Использование узора

Женские пуловеры, джемперы, жакеты, топы, болеро.

Особенность узора

Трикотажное полотно мягкое, пластичное, с рельефным рисунком. Вязать его нужно рыхло, свободно вязальным крючком, номер которого соответствует толщине нити или на один больше. Узор имеет четкие очертания. Он составлен из чередующихся вертикальных дорожек. В основе одних дорожек — «галочки» (два столбика с накидом, провязанные в одну точку, между которыми вывязана воздушная петля),



других — «ракушки» (сгруппированные, т. е. провязанные в одну точку шесть столбиков с накидом). Такая структура позволяет с одинаковым успехом использовать его как в легких изящных изделиях для лета, так и для межсезонья.

Узор 12

УЗОР ОДНОСТОРОННИЙ

Выбор пряжи

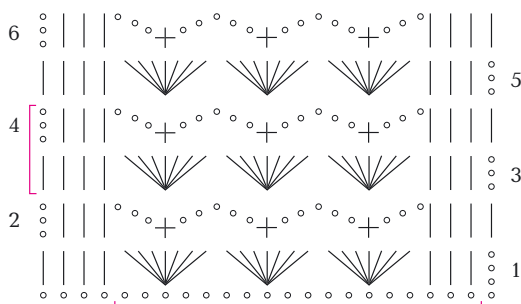
Шерстяная, полушерстяная, льняная, хлопчатобумажная, смесовая. Нить ровная, мягкая, хорошей крутки, светлых тонов.

Использование узора

Женские костюмы, платья, болеро, топы.

Особенность узора

Ажурное полотно очень мягкое и пластичное. На его лицевой стороне рисунок строгих четких линий. Зигзагообразный край столбиков, сгруппированных по семь, очень украшает фактуру. Не менее красив узор на изнаночной стороне. Мягкие очертания повторяющегося веерообразного контура делают рисунок фантазийным. Оба варианта можно порекомендовать к применению. Чтобы сделать правильный выбор, следует принимать во внимание назначение изделия. Например, для



спортивного джемпера лучше использовать рисунок на лицевой стороне полотна, для романтического болеро — на изнаночной. Для нарядного кардигана или топа могут подойти оба варианта узора.

Узор 13

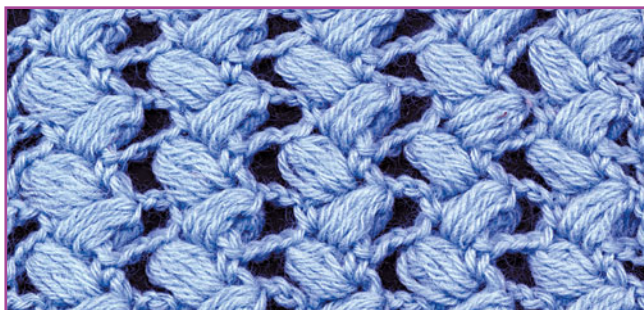
УЗОР ОДНОСТОРОННИЙ

Выбор пряжи

Высококачественная шерстяная, полушерстяная, смесовая. Нить средней толщины. Ограничений в выборе цвета нет.

Использование узора

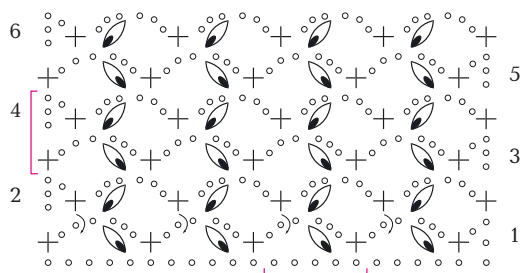
Женские декоратив-



ные изделия — шали, пашмины, пелерины, болеро.

Особенность узора

Узор как бы составлен в результате наложения на сетку с крупными ячейками гирлянд из пышных столбиков. Характерная особенность сетчатых узоров — мягкость, пластичность, плотных — объемность. Благодаря такому сочетанию узор находит широкое применение, а изделия отличаются практичностью и удобством в носке. Пожалуй, един-



ственным недостатком является то, что полотно нельзя подвергать даже деликатному глажению, так как объемность пышных столбиков в этом случае будет утрачена.

Узор 14

УЗОР ОДНОСТОРОННИЙ

Выбор пряжи

Высококачественная шерстяная, полушерстяная, смесовая. Нить средней толщины. Ограничений в выборе цвета нет.

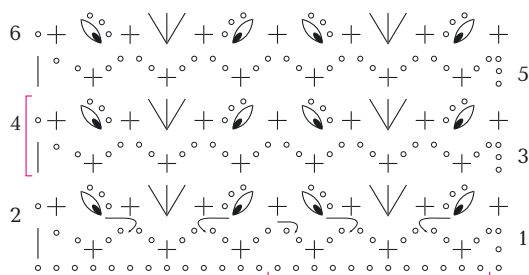
Использование узора

Женские пуловеры, жакеты, болеро, топы, отделка изделия.



Особенность узора

Имеет эффектную фактуру. Она построена на контрасте плоского и объемного плотного плетения. Этот контраст усиливается наличием ажурных ячеек. Полотно мягкое, пышное, пластичное. Имеет четкие очертания классического рисунка, поэтому идеально подойдет и для спортивного пуловера, и для делового джемпера или жакета, и для нарядного кардигана. В данном случае назначение изделия во мно-



гом определяет выбор пряжи. В зависимости от состава и толщины нити можно получить и плотное объемное полотно, и облегченное, и полупрозрачное. Структура полотна не исключает возможности декорирования.

Узор 15

УЗОР ОДНОСТОРОННИЙ

Выбор пряжи

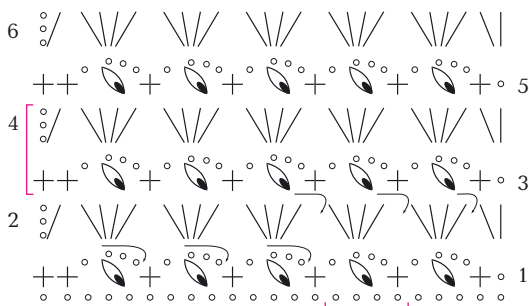
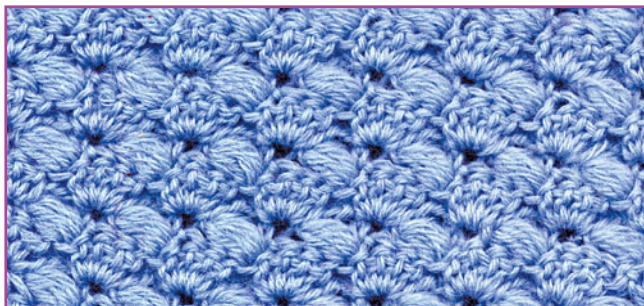
Высококачественная шерстяная, полушерстяная, смесовая. Нить средней толщины. Ограничений в выборе цвета нет.

Использование узора

Женские костюмы, пуловеры, жакеты, отделка изделий.

Особенность узора

Полотно получается плотное, объемное, непрозрачное. Вязать его нужно рыхло и свободно, чтобы оно не утратило пластичности. При внешней сложности и трудоемкости узор отличается простотой в исполнении. Чтобы получить тонкое кружевное полотно, следует нарушить правило выбора вязального крючка и вязать полотно из тонкой пряжи толстым крючком. Найти верное соотношение можно, лишь



пробывав образцы и сравнив их.

Узор сложно сочетается с другими в одной детали. Он больше подходит для отделки изделия и выполнения мелких деталей.

Узор 16

УЗОР ДВУСТОРОННИЙ

Выбор пряжи

Льняная, хлопчатобумажная, полушерстяная, смесовая. Нить ровная, плотная, крученая, тонкая или средней толщины.

Использование узора

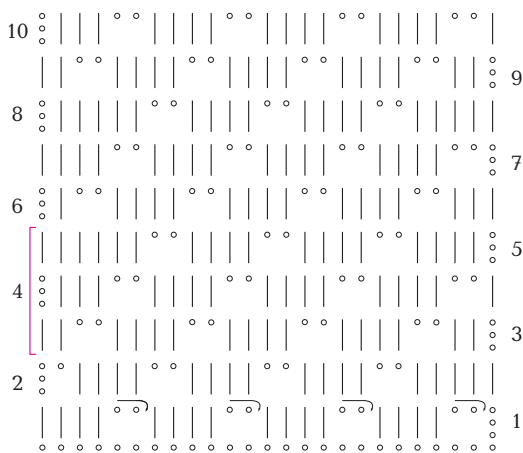
Мужские летние рубашки, тенниски, май-



ки, женские пуловеры, жакеты, топы, детские изделия.

Особенность узора

Мелкий ажурный рисунок представляет собой чередование узких, отличающихся по плотности дорожек, расположенных на трикотажном полотне по диагонали. Его можно применять не только в женских, но и мужских изделиях. Причем следует помнить, что в женских изделиях полосы лучше направлять влево, а в мужских — вправо. Поскольку узор двусторонний, то рисунок на условно принятой изнаночной стороне имеет обратное направление. Полот-



но не подвержено деформации, что делает изделие очень практичным.

Узор 17

УЗОР ДВУСТОРОННИЙ

Выбор пряжи

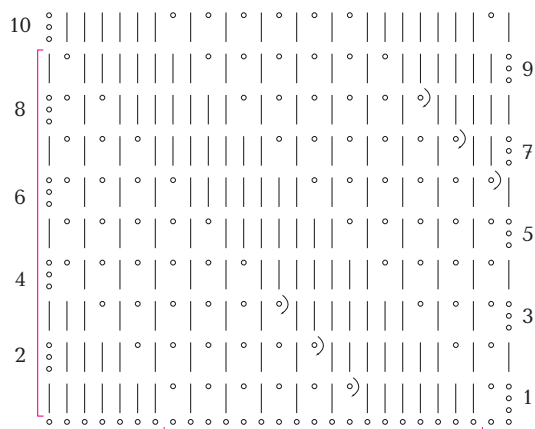
Льняная, хлопчатобумажная, полушерстяная, смесовая. Нить ровная, плотная, крученая, тонкая или средней толщины.

Использование узора

Мужские летние рубашки, тенниски, майки, женские пуловеры, жакеты, топы, детские изделия.

Особенность узора

Трикотажное полотно плоское, с простым рисунком из широких ажурных полос, расположенных по диагонали. Имеет те же особенности, что и узор 16. Рисунок несложно преобразовать. Различные варианты возможны, прежде всего, за счет изменения ширины полос, а также соотношения плотного и ажурного вязания.



Узор 18

УЗОР ДВУСТОРОННИЙ

Выбор пряжи

Льняная, хлопчатобумажная, полушерстяная, смесовая. Нить ровная, плотная, крученая, тонкая или средней толщины.

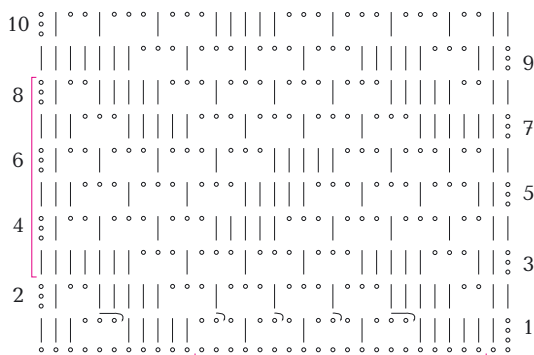
Использование узора

Женские декоративные изделия.



Особенность узора

Трикотажное полотно с ажурным рисунком фантазийного характера имеет плоскую фактуру. Поскольку ажур преобладает над плотным плетением, его можно было бы классифицировать, как сетчатый узор, дополненный фрагментами плотного вязания, которые расположены в шахматном порядке. Форму и размер фрагментов несложно изменить. Правильная геометрическая форма или фантазийная, простая или сложная, крупная или мелкая, в виде



простого цветка или герба и т.п. — выбор должен соответствовать характеру и назначению изделия.

Узор 19

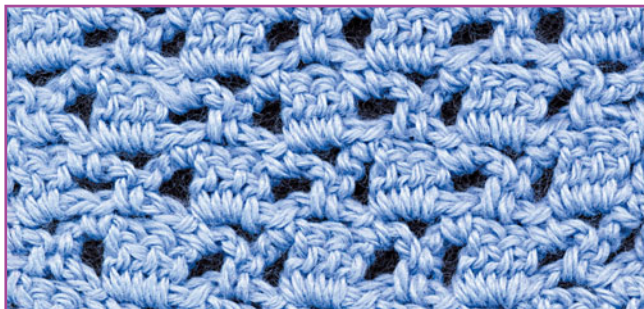
УЗОР ОДНОСТОРОННИЙ

Выбор пряжи

Льняная, хлопчатобумажная, полушерстяная, смесовая. Нить тонкая. Ограничений в выборе цвета нет. Допустимо использование фасонной пряжи.

Использование узора

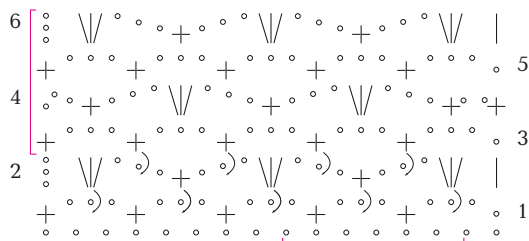
Мужские, женские и



детские изделия в широком ассортименте, предметы интерьера.

Особенность узора

Рисунок составлен из крупных ажурных медальонов, расположенных плотно друг к другу в шахматном порядке. Из-за смещения рисунка внутри мотива, он не имеет четко выраженных границ по вертикали и горизонтали. Эта структурная особенность не позволяет использовать узор в сочетании с другими, что в значительной степе-



ни ограничивает его применение. Трикотажное полотно, связанное из тонкой пряжи высокого качества, имеет нежный кружевной рисунок. Контуры его очень четкие и выразительные.

Узор 20

УЗОР ОДНОСТОРОННИЙ

Выбор пряжи

Льняная, хлопчатобумажная, полушерстяная, смесовая. Нить тонкая. Ограничений в выборе цвета нет.

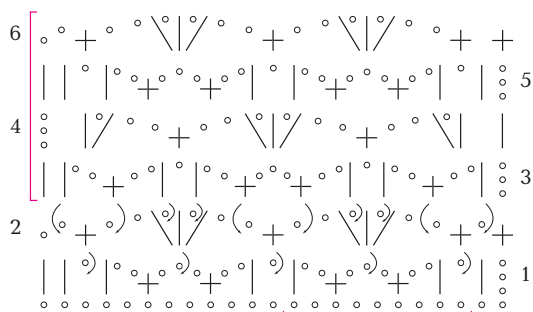
Использование узора

Женские туники, пуловеры, кофточки, топы.



Особенность узора

Рисунок составлен из крупных ажурных медальонов, расположенных плотно друг к другу в шахматном порядке. Нежный и кружевной, он имеет достаточно равномерную плотность полотна. Это обусловлено структурной особенностью узора. Все столбики провязываются с интервалом в одну, две или три воздушные петли. В результате линии рисунка внутри медальона утрачивают графическую четкость. Они как бы размыты. Сохраняется лишь внешний контур медальонов, имеющий



вид косой сетки. Трикотажное полотно отличается особой мягкостью и пластичностью. Оно хорошо держит форму. Красота узора максимально раскрывается в женских изделиях романтического стиля.

Узор 21

УЗОР ДВУСТОРОННИЙ

Выбор пряжи

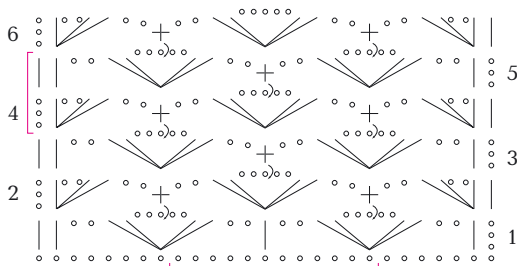
Льняная, хлопчатобумажная, полшерстяная, смесовая. Нить тонкая. Ограничений в выборе цвета нет.

Использование узора

Женские декоративные изделия.

Особенность узора

Узор красив в маленьких изделиях и на больших прямоугольных полотнах. Его можно расположить по всему полю изделия. В этом варианте трикотажная ткань напоминает гипюр и выглядит очень нарядно. Добиться еще большего сходства с гипюром позволит легкое подкрахмаливание. На больших полотнах эффектна композиция в виде нескольких широких вертикальных прошив, фоном для которых служит более мелкий и простой рисунок.



Еще один интересный вариант — расположить рисунок на изделии в виде широкого центрального мотива. Узор монохромный и не предполагает использование отделочной нити.

Узор 22

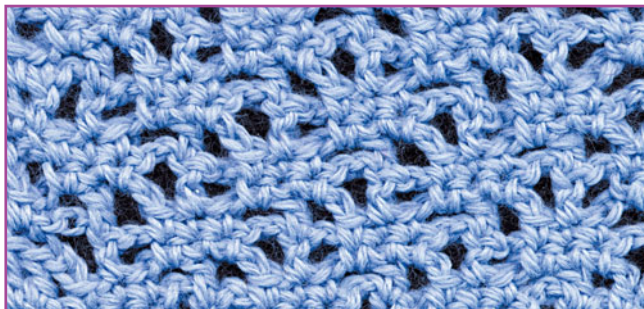
УЗОР ОДНОСТОРОННИЙ

Выбор пряжи

Льняная, хлопчатобумажная, смесовая. Нить ровная, плотная, крученая, без ограничения в выборе цвета. Предпочтение следует отдать тонкой пряже.

Использование узора

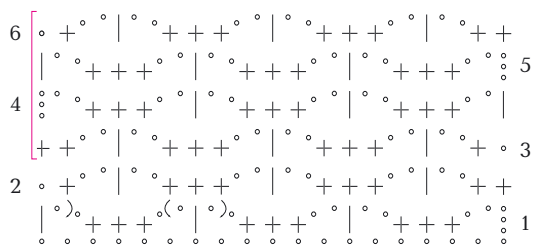
Мужские, женские и



детские изделия летнего ассортимента.

Особенность узора

Отличается простотой в исполнении и экономным расходом пряжи. Трикотажное полотно легкое, с плоской фактурой. Узор формируют столбики различной высоты и цепочки из воздушных петель. Они образуют ажурные медальоны, расположенные плотно друг к другу в шахматном порядке. Узор не отличается особой четкостью рисунка. Он воспринимается, скорее, как полотно сетчатого типа. Чем тоньше нить, тем четче рису-



нок. Возможны различные варианты вязания за счет, например, увеличения размера медальона по вертикали, по горизонтали или в обоих направлениях. При всей простоте механизма, создать узор, гармоничный по форме и размеру ячеек, достаточно сложно.

Узор 23

УЗОР ОДНОСТОРОННИЙ

Выбор пряжи

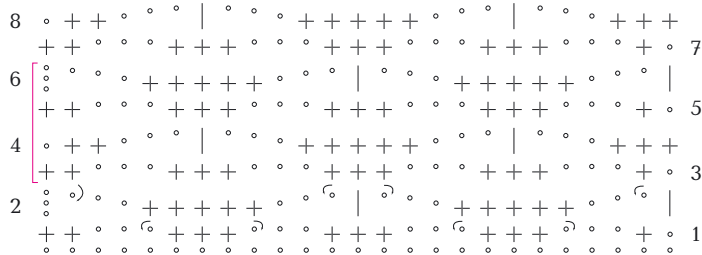
Льняная, хлопчатобумажная, смесовая. Нить ровная, плотная, крученая, без ограничения в выборе цвета. Предпочтение следует отдать тонкой пряже.

Использование узора

Женские и детские изделия летнего ассортимента.

Особенность узора

Отличается простотой в исполнении и экономным расходом пряжи. Узор формируют столбики различной высоты и цепочки из воздушных петель. Они образуют плотные фрагменты по типу «паучка» с красивой фактурой, имитирующей



букле. Несмотря на мягкие очертания рисунка, он производит впечатление композиции, выстроенной с геометрической точностью.

Узор 24

УЗОР ДВУСТОРОННИЙ

Выбор пряжи

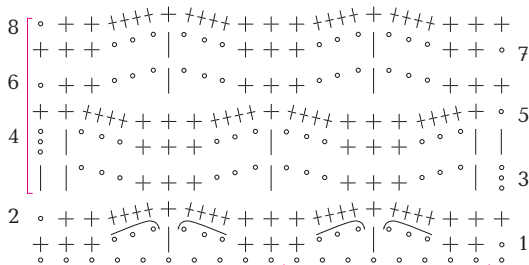
Льняная, хлопчатобумажная, смесовая. Нить ровная, плотная, крученая, без ограничения в выборе цвета и толщины.

Использование узора

Женские декоративные изделия, предметы интерьера, отделка изделий.

Особенность узора

Отличается от узора 22 формой и размером ажурных ячеек. Оставшись по сути прежним, рисунок принял другие очертания, а трикотажное полотно стало более прозрачным. Благодаря обвязке цепочек из воздушных петель столбиками без накида все линии рисунка сохраняют четкость форм. Полотно не требует подкрахмаливания. Узор монохромный и не



предполагает применения отделочной нити. Но в готовом полотне допустимо использование приема оплетения цветной нитью цепочек и столбиков внутри мотива.

Узор 25

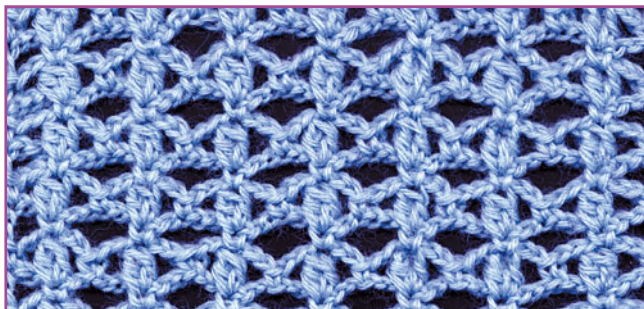
УЗОР ОДНОСТОРОННИЙ

Выбор пряжи

Полушерстяная, хлопчатобумажная, смесовая. Нить ровная, плотная, крученая, без ограничений выбора цвета. Предпочтительнее более тонкая пряжа.

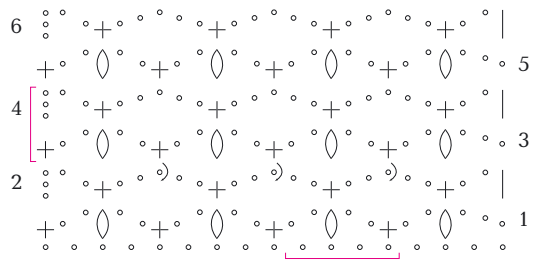
Использование узора

Мужские, женские и детские летние изделия.



Особенность узора

Трикотажное полотно прозрачное, разреженной плотности и характеризуется экономным расходом пряжи. Ячейки узора имеют ромбовидную форму. Мотив составлен из ячеек двух типов — полых и заполненных двумя столбиками с накидом, которые провязаны в одну точку и с общей вершиной. Последние образуют на полотне вертикальные рельефы, определяющие направленность узора. Несложно создать несколько новых вариантов вязания. Структурные особенности не позво-



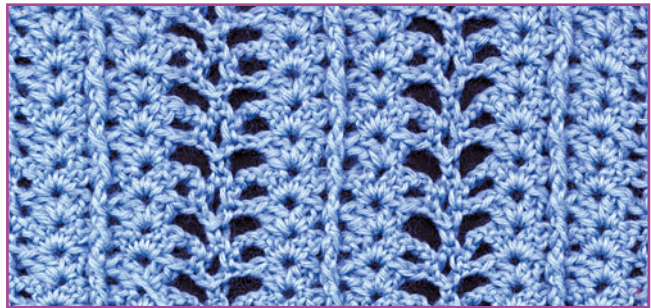
ляют вводить в полотно отделочную нить и широко использовать приемы декорирования. Поэтому особое внимание нужно уделить качеству пряжи, отделке изделия и оформлению краев.

Узор 26

УЗОР ОДНОСТОРОННИЙ

Выбор пряжи

Полушерстяная, хлопчатобумажная, смесовая. Нить ровная, плотная, крученая, без ограничений выбора цвета. Предпочтительнее более тонкая пряжа.

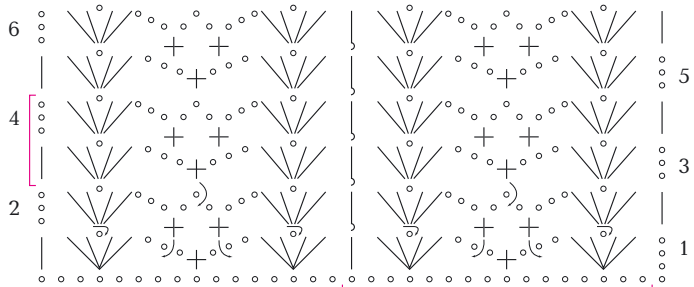


Использование узора

Женские платья, жакеты, туники, болеро, топы.

Особенность узора

Кружевное трикотажное полотно имеет сложную структуру. Мотив представляет собой широкую вертикальную полосу, которая составлена из нескольких узких дорожек, отличающихся характером плетения. По краям мотива более плотное плетение, в центре — разреженное. Гра-



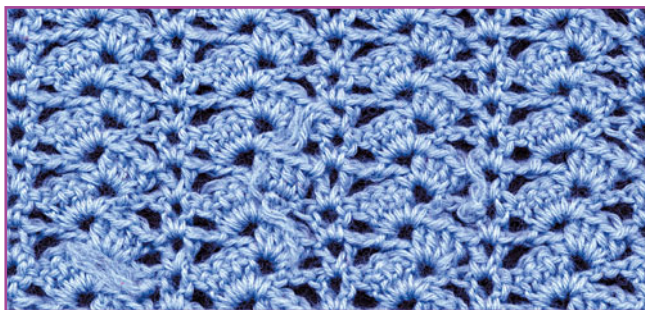
ницы мотива обозначены выпуклым рубчиком. Он образуется в результате особого приема прикрепления столбика с накидом — «перед работой».

Узор 27

УЗОР ДВУСТОРОННИЙ

Выбор пряжи

Полушерстяная, хлопчатобумажная, смесовая. Нить ровная, плотная, крученая, без ограничений выбора цвета. Предпочтительнее более тонкая пряжа.

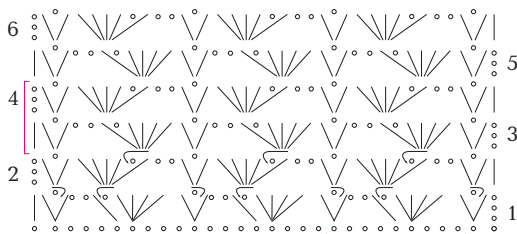


Использование узора

Женские изделия в
широком ассортименте.

Особенность узора

Является классическим ажуром с вертикальной направленностью рисунка. Мягкое трикотажное полотно нужно вязать рыхло и свободно. Узор имеет четкие очертания. Он составлен из чередующихся вертикальных дорожек. Узор монохромный и не предполагает использование отделочной нити. Трикотажное полотно хорошо держит форму и имеет ровные кромки. Поэтому готовые детали изделия можно гладить без тщательного закрепления



по контуру выкройки. Поскольку структурные особенности не позволяют широко использовать приемы декорирования, особое внимание следует уделить качеству обработки деталей, техничности сборки и отделке изделия.

Узор 28

УЗОР ОДНОСТОРОННИЙ

Выбор пряжи

Полушерстяная, хлопчатобумажная, смесовая. Нить ровная, плотная, крученая, без ограничений в выборе цвета. Предпочтительнее более тонкая пряжа.



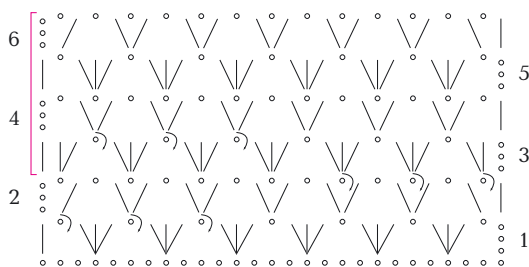
Использование узора

Женские и детские из-

деля в широком ассортименте, предметы интерьера.

Особенность узора

Отличается простотой в исполнении и экономным расходом пряжи. Мягкое трикотажное полотно с четким рисунком имеет плоскую фактуру. В его основе элементы «галочка» и «ракушка». Они образуют двухрядный мотив с последующим повтором в шахматном порядке. Структура узора позволяет использовать пряжу отделочного цвета. В двухцветной композиции при смене цвета каждые два ряда



на полотне образуются вертикальные полосы. Возможны композиции из трех и более цветов.

Графика узора меняется в зависимости от ритма смены расцветок пряжи, а также количества цветов в работе.

Узор 29

УЗОР ОДНОСТОРОННИЙ

Выбор пряжи

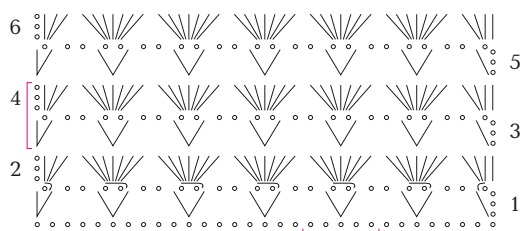
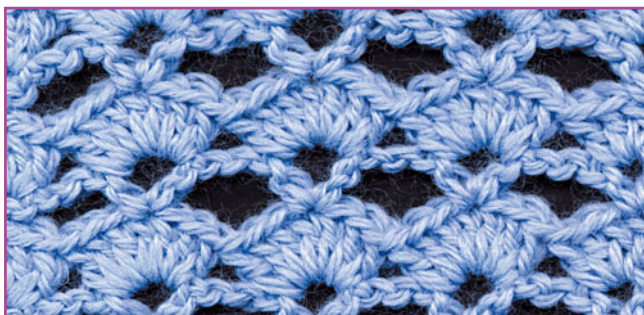
Высококачественная полушерстяная, хлопчатобумажная, льняная, смесовая. Нить тонкая или средней толщины, без ограничений в выборе цвета.

Использование узора

Женские платья, жакеты, пуловеры, топы, пашмины, шали, отделка женских и детских изделий.

Особенность узора

Отличается от узора 28 формой и размером составляющих его «галочек» и «ракушек», которые расположены без смещения. В результате рисунок принял другие очертания. Он напоминает плотный гипюр и выглядит очень нарядно. Узор вяжется легко и быстро. Трикотажное полотно хорошо держит форму. Рисунок на лицевой стороне полотна отличается



четкостью линий. Зигзагообразный край столбиков, сгруппированных по семь, очень украшает фактуру. Не менее красив узор на изнаночной стороне, где контуры мягкой, округлой, веерообразной формы.

Узор 30

УЗОР ОДНОСТОРОННИЙ

Выбор пряжи

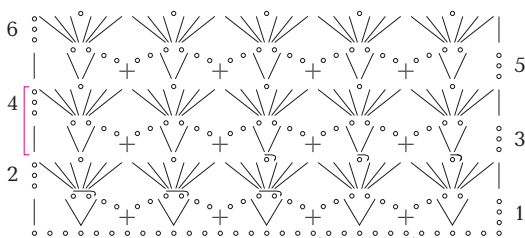
Высококачественная полушерстяная, хлопчатобумажная, льняная, смесовая. Нить тонкая или средней толщины, без ограничений в выборе цвета.

Использование узора

Женские платья, жакеты, пуловеры, топы, пашмины, шали, отделка женских и детских изделий.

Особенность узора

Можно считать производным от узора 29. Он дополнен таким украшающим элементом, как арочки из воздушных петель. И еще одна отличительная деталь — симметрично раскрытые «ракушки». В результате рисунок имеет более сложное переплетение нитей. Узор вяжется легко и быстро. Трикотажное полотно разреженной плотности, полупрозрачное, мягкое. Оно хорошо



держит форму. Наборный нижний край и боковые кромки ровные, без деформации. Верхний край принимает вид мелких фестонов. Четкая, красивой формы линия кромки не требует обработки и определяет направление вязания.

Узор 31

УЗОР ДВУСТОРОННИЙ

Выбор пряжи

Шерстяная, хлопчатобумажная, смесовая высокого качества. Нить тонкая или средней толщины. Ограничений в выборе цвета нет, тем не менее предпочтительнее более светлые тона.

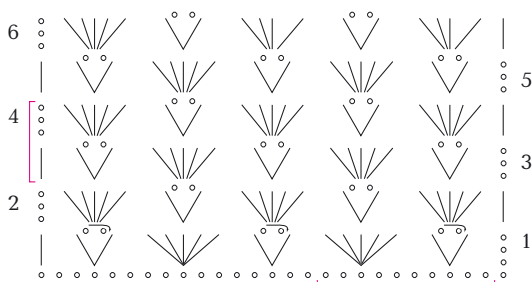


Использование узора

Женские изделия в широком ассортименте.

Особенность узора

Отличается простотой в исполнении. Мягкое трикотажное полотно с кружевным рисунком имеет плоскую фактуру. В основе узора элементы «галочка» и «ракушка». Они располагаются в шахматном порядке по отношению друг к другу и образуют двухрядный мотив. Характерную особенность узора — одинаковый рисунок с обеих сторон полотна — желательно реализовать



в изделиях со сложными драпировками, большими отложными воротниками и т.п. Узор относится к числу монохромных и не подразумевает использование пряжи отделочного цвета.

Узор 32

УЗОР ДВУСТОРОННИЙ

Выбор пряжи

Шерстяная, полушерстяная, хлопчатобумажная, смесовая высокого качества. Нить тонкая или средней толщины. Предпочтительнее более светлые тона.

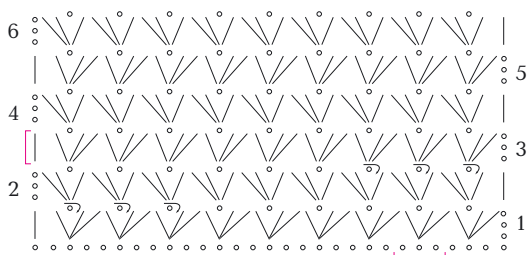


Использование узора

Женские изделия в широком ассортименте.

Особенность узора

Сетчатый мелкофактурный рисунок не имеет четкой конфигурации. Это объясняется тем, что в его основе асимметрично раскрытые «ракушки», которые слегка наклонены то влево, то вправо. В результате рельеф рисунка не совпадает с вертикалью и принимает вид немного волнистой линии, а фактура полотна приобретает эффект путанки. Для



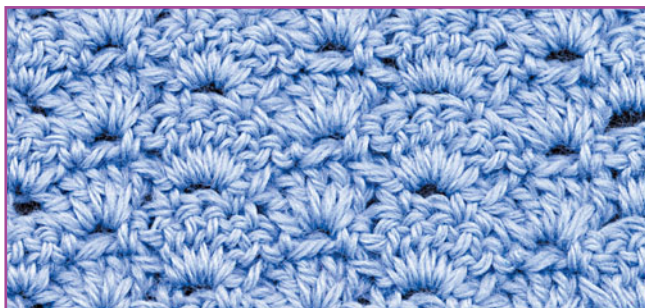
оформления краев полотна лучше использовать узоры с четким рисунком. Можно порекомендовать связать планки на спицах платочным узором, резинкой 1×2 или 2×2 .

Узор 33

УЗОР ДВУСТОРОННИЙ

Выбор пряжи

Шерстяная, полушерстяная, хлопчатобумажная, смесовая высокого качества. Нить тонкая или средней толщины. Ограничений в выборе цвета нет, тем не менее предпочтительнее более светлые тона.

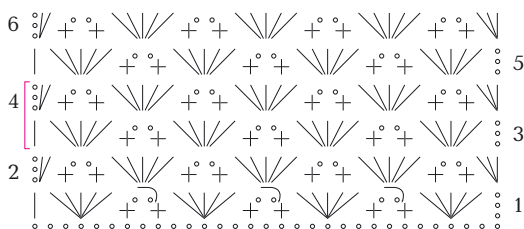


Использование узора

Женские изделия в широком ассортименте.

Особенность узора

Он построен на контрасте фактур лицевой и изнаночной стороны «ракушки». Рисунок составлен из этих элементов, расположенных плотно друг к другу в шахматном порядке. Трикотажное полотно мягкое, плотного тканевого плетения. Связанное из тонкой пряжи высокого качества, оно имеет фактуру, в которой только обозначены



ажурные фрагменты. Чтобы получить красивую трикотажную ткань, лучше выбрать пряжу высокого качества, средней толщины и светлых тонов. Красив узор в многоцветном вязании. Чем уже ширина полос, тем изящнее рисунок на полотне.

Узор 34

УЗОР ОДНОСТОРОННИЙ

Выбор пряжи

Шерстяная, полушерстяная, шелковая, льняная, хлопчатобумажная высокого качества. Нить тонкая или средней толщины. Ограничений в выборе цвета и толщины нити нет.



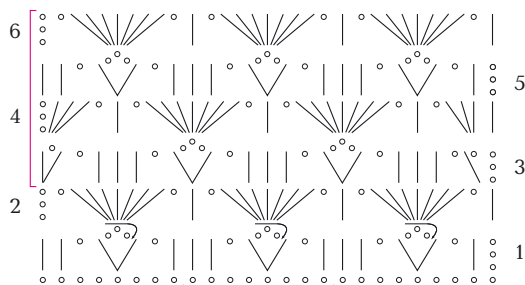
Использование узора

Женские жакеты, блузоны, топы, пелерины, шали, пашмины.

Особенность узора

Несмотря на внешнюю сложность, узор отличается простотой в исполнении и быстро вяжется. Трикотажное полотно наполнено большим количеством ажурных ячеек.

Воздушные петли обрамляют каждый мотив рисунка. Они объединяют их и придают узору легкость и воздушность. Благодаря такому сочетанию элементов узор воспринимается как ажур. Трикотажное по-



отно хорошо держит форму и имеет ровные, без деформации, кромки. Тем не менее они требуют дополнительной обработки в виде узких планок плотного вязания или простой обвязки.

Узор 35

УЗОР ОДНОСТОРОННИЙ

Выбор пряжи

Шерстяная, полушерстяная, шелковая, льняная, хлопчатобумажная высокого качества. Нить тонкая или средней толщины. Ограничений в выборе цвета и толщины нити нет.

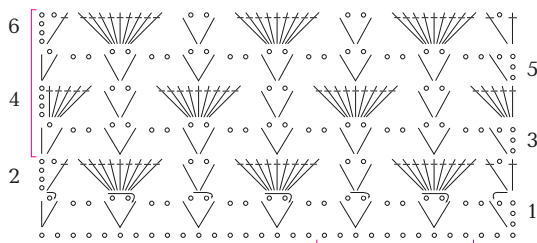


Использование узора

Женские декоративные изделия.

Особенность узора

Трикотажное полотно разреженной плотности имеет крупный рисунок. Он составлен из чередующихся в шахматном порядке мотивов, которые вывязываются за четыре ряда. Характерной особенностью узора является большое количество столбиков, формирующих «ракушку». Варианты вязания возможны за счет изменения высо-



ты этих столбиков. Ажурное полотно настолько мягкое и пластичное, что исключает в оформлении изделия какие-либо планки. Допустима только деликатная обвязка крючком.

Узор 36

УЗОР ДВУСТОРОННИЙ

Выбор пряжи

Шерстяная, полушерстяная, шелковая, льняная, хлопчатобумажная высокого качества.

Нить тонкая или средней толщины. Ограничений в выборе цвета и толщины нити нет.

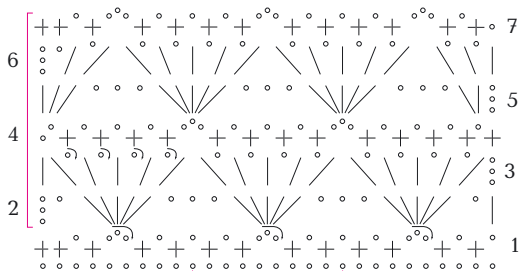


Использование узора

Женские декоративные изделия.

Особенность узора

Трикотажное полотно разреженной плотности имеет плоскую фактуру. Рисунок составлен из крупных «ракушек» трапециевидной формы. Они расположены плотно друг к другу в шахматном порядке. Такая структура в значительной степени ограничивает возможности узора. Он сложно сочетается с подавляющим большинством других узоров. Можно порекомендовать композиции, составленные из чередующихся горизонтальных полос



данного узора шириной четыре ряда (на схеме соответствует фрагмент мотива, ограниченного рядами столбиков без накидов включительно) и плотного вязания. Наиболее красив узор в монохромном исполнении. Однако это не исключает цветного вязания.

Узор 37

УЗОР ОДНОСТОРОННИЙ

Выбор пряжи

Шерстяная, полушерстяная, шелковая, льняная, хлопчатобумажная высокого качества. Нить тонкая или средней толщины. Ограничений в выборе цвета и толщины нити нет.

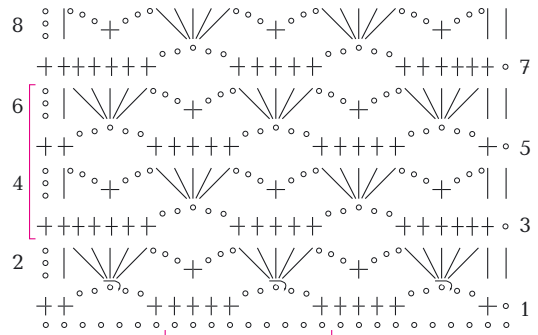


Использование узора

Женские декоративные изделия.

Особенность узора

Отличается простотой в исполнении и достаточно экономным расходом пряжи. Трикотажное полотно мягкое, с плоской фактурой. Структура узора не исключает многоцветного вязания. Если цветная пряжа используется для отделки изделия, например в виде каймы, уместны контрастные сочетания. Если композиция создается для больших фрагментов полотна, предпочтительны мягкие сочетания без резких переходов. Трикотажное



полотно требует тщательной влажнотепловой обработки. Открытые края изделия лучше обвязать крючком нитью в два или три сложения, имитируя тонкий рулик.

Узор 38

УЗОР ОДНОСТОРОННИЙ

Выбор пряжи

Шерстяная, полушерстяная, шелковая, льняная, хлопчатобумажная высокого качества. Нить тонкая или средней толщины. Ограничений в выборе цвета и толщины нити нет.

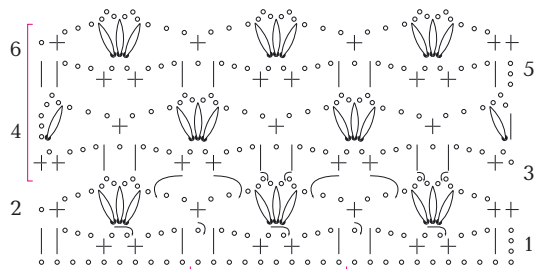


Использование узора

Женские декоративные изделия.

Особенность узора

Отличается высокой декоративностью. Сетчатая основа сложного плетения в сочетании с пышными столбиками создает очень эффектную фактуру, в наибольшей степени соответствующую нарядным женским изделиям или их отделке. Несмотря на достаточно разреженную плотность трикотажного полотна, оно хорошо держит форму и имеет ровные кромки с трех сторон — бо-



ковые и наборный край. Четвертая сторона, определяющая направление вязания, имеет мягкие волнистые очертания в виде широких фестонов.

Узор 39

УЗОР ОДНОСТОРОННИЙ

Выбор пряжи

Шерстяная, полушерстяная, шелковая, льняная, хлопчатобумажная высокого качества.

Нить тонкая или средней толщины. Ограничений в выборе цвета и толщины нити нет.

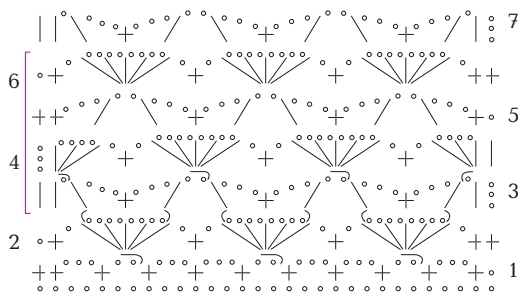


Использование узора

Отделка женских изделий.

Особенность узора

Имеет эффектную дырчатую фактуру. Несмотря на большое количество воздушных петель, которые буквально пронизывают весь узор, трикотажное полотно в своей основе непрозрачно. Его дополняют ажурные ячейки необычной формы в виде медальонов. Гладить готовое полотно следует очень аккуратно через су-



хую ткань, держа утюг на весу и слегка касаясь поверхности ткани.

Узор 40

УЗОР ДВУСТОРОННИЙ

Выбор пряжи

Высококачественная шерстяная, полушерстяная, шелковая, хлопчатобумажная, смесовая. Нить средней толщины, без ограничений в выборе цвета.

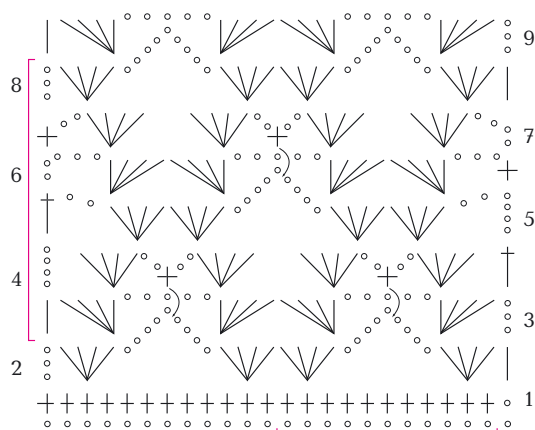


Использование узора

Женские шали, пашмины, отделка изделий.

Особенность узора

Он составлен из крупных мотивов сложного рисунка, расположенных в шахматном порядке. Трикотажное полотно очень мягкое и пластичное. Рисунок можно использовать по всему полю изделия или в виде горизонтально расположенной каймы. Края полотна очень тонкие и требуют отделки. Ее вид выбирается с учетом характера изделия и его назначения.



Узор 41

УЗОР ДВУСТОРОННИЙ

Выбор пряжи

Высококачественная шерстяная, полушерстяная, шелковая, хлопчатобумажная, смесовая. Нить средней толщины, без ограничений в выборе цвета.

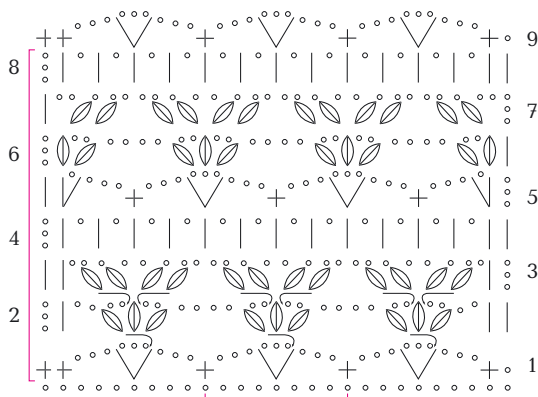
Использование узора

Женские шали, пашмины, отделка изделий.



Особенность узора

Содержит в себе элементы плотного, рельефного и ажурного узора. Основная область применения — в виде каймы на юбках, шالях, пашминах. Узор допускает многоцветное вязание. В этом варианте очень важно гармонично соотносить такие на первый взгляд несвязанные между собой показатели, как толщина нити и палитра используемых цветов. Чем толще нить, тем проще должна быть композиция.



Узор 42

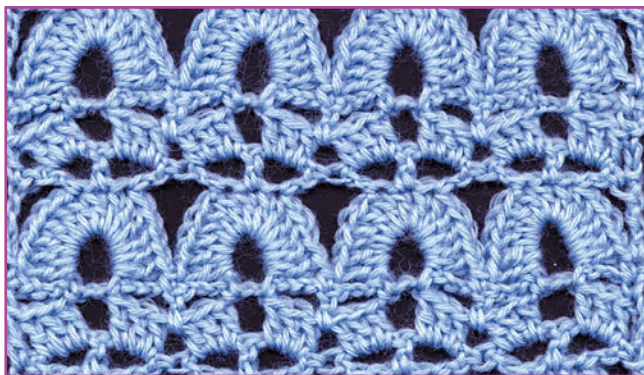
УЗОР ОДНОСТОРОННИЙ

Выбор пряжи

Высококачественная шерстяная, полушерстяная, шелковая, хлопчатобумажная, смесовая. Нить средней толщины без ограничений в выборе цвета.

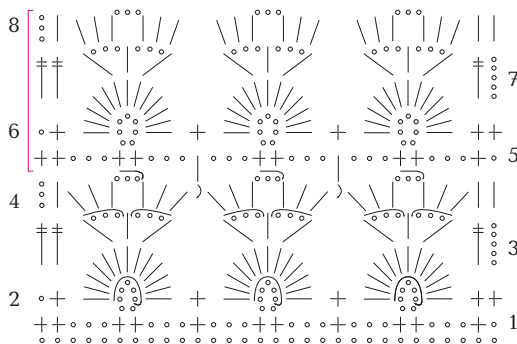
Использование узора

Женские декоративные изделия.



Особенность узора

Мягкое трикотажное полотно оригинального рисунка, имитирующего плотное кружево, имеет четкие очертания. Мотив узора составлен из двух частей, каждая из которых может образовывать самостоятельный узор. Рисунок используют как по всему полю изделия, так и в виде горизонтальной каймы. Он лучше всего подходит для изделий продольного направления вязания, имеющие простые формы и прямой силуэт. Структурные особенности узора по-



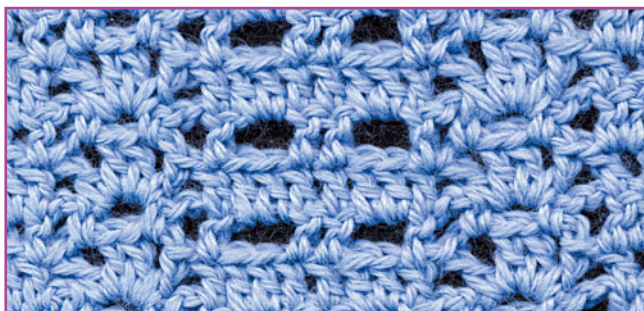
зволяют сочетать его с другими узорами, составляя различные по сложности композиции.

Узор 43

УЗОР ОДНОСТОРОННИЙ

Выбор пряжи

Хлопчатобумажная, льняная, полушерстяная, смесовая. Нить ровная, плотная, хорошей крутки, тонкая или средней толщины. Ограничений в выборе цвета нет.

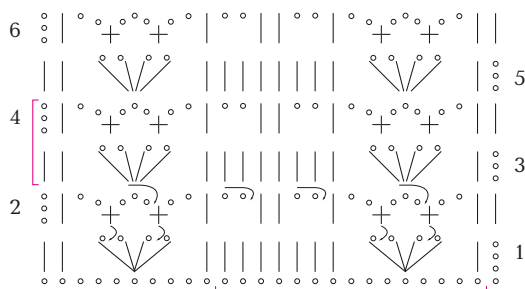


Использование узора

Женские платья, жакеты, пуловеры, джемперы, кофточки, топы.

Особенность узора

Мягкое трикотажное полотно следует вязать рыхло, свободно. В узоре очень гармонично сочетаются фрагменты геометрически четкого рисунка, составленного из прямоугольных ячеек ажюра и плотного плетения. Края полотна требуют обязательного оформления. Наиболее фирменно выглядят планки, связанные на спицах платочным узором. Их ширина определяется стилистическими осо-



бенностями изделия. Менее трудоемкий вариант оформления — обвязка крючком шириной не более двух рядов. Трикотажное полотно хорошо держит форму и слабо подвержено деформации.

Узор 44

УЗОР ОДНОСТОРОННИЙ

Выбор пряжи

Хлопчатобумажная, льняная, полушерстяная, смесовая. Нить ровная, плотная, хорошей крутки, тонкая или средней толщины. Ограничений в выборе цвета нет.

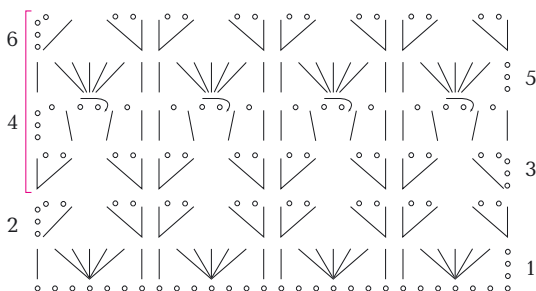


Использование узора

Женские платья, жакеты, пуловеры, джемперы, кофточки, топы, отделка изделий.

Особенность узора

Все элементы узора на схеме выстраиваются в узкие вертикальные дорожки. Однако на полотне узор зрительно воспринимается в виде чередующихся горизонтальных полос, составленных из элементов в различных комбинациях. Полотно имеет плоскую фактуру. Вязать его следует рыхло, свободно, чтобы



оно не утратило легкости и полупрозрачности ажюра, когда рисунок в своих очертаниях наиболее красив.

Узор 45

УЗОР ОДНОСТОРОННИЙ

Выбор пряжи

Хлопчатобумажная, льняная, полушерстяная, смесовая. Нить ровная, плотная, хорошей крутки, тонкая или средней толщины. Ограничений в выборе цвета нет.

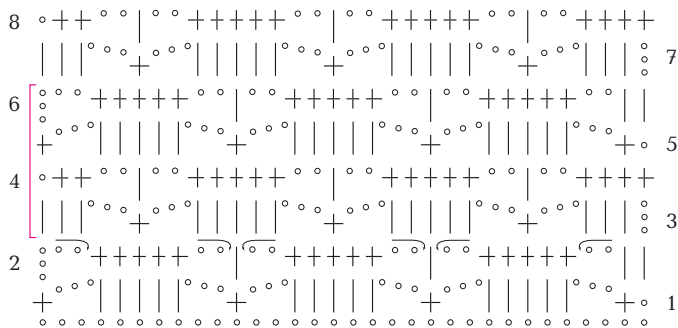


Использование узора

Женские платья, жакеты, пуловеры, джемперы, кофточки, топы.

Особенность узора

Рисунок, как мозаика, составлен из прямоугольных ячеек двух типов — ажурных и плотного вязания. Чем тоньше пряжа, тем нежнее рисунок. Узор без труда преобразуется в новый, с более крупным размером ячеек. Для этого достаточно увеличить высоту столбиков и, соответственно, длину цепочек из воз-



душных петель, а при необходимости и ширину ячеек. Чтобы получить красивый рисунок, очень важно соблюдать пропорции размеров и правильно соотносить их с толщиной нити.

Узор 46

УЗОР ОДНОСТОРОННИЙ

Выбор пряжи

Хлопчатобумажная, льняная, полушерстяная, смесовая. Нить ровная, плотная, хорошей крутки, тонкая или средней толщины. Ограничений в выборе цвета нет.

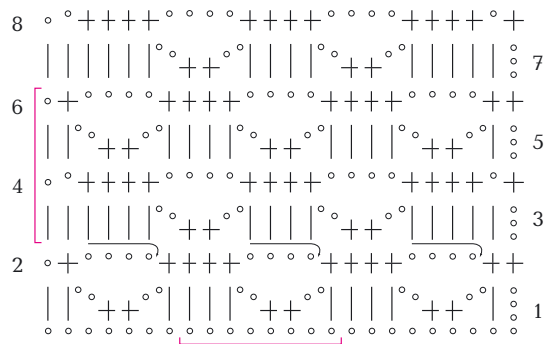


Использование узора

Женские платья, жакеты, пуловеры, джемперы, кофточки, топы, отделка изделий.

Особенность узора

Является разновидностью узора 45. Имеет аналогичную структуру и особенности. Отсутствие столбика с накидом в ажурной ячейке делает ее более крупной, а трикотажное полотно в целом более прозрачным. Меняется форма ячейки плотного плетения. Она утрачивает четкие контуры прямоугольника и принимает мягкие



очертания. Трикотажное полотно имеет ровные плотные кромки и не требует обязательного оформления краев планками.

Узор 47

УЗОР ДВУСТОРОННИЙ

Выбор пряжи

Хлопчатобумажная, льняная, полушерстяная, смесовая. Нить ровная, плотная, хорошей крутки, тонкая или средней толщины. Ограничений в выборе цвета нет.

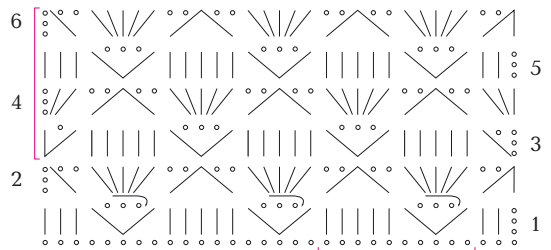


Использование узора

Женские платья, жакеты, пуловеры, джемперы, кофточки, топы, отделка изделий.

Особенность узора

Имеет красивый рисунок в виде крупных ромбов правильной формы, расположенных плотно друг к другу в шахматном порядке. Мотив узора составлен из двух одинаковых половинок, расположенных по отношению друг к другу зеркально. К неоспоримым достоинствам следует



отнести то, что трикотажное полотно хорошо держит форму и имеет ровные кромки. Тем не менее открытые края изделия требуют обязательного оформления.

Узор 48

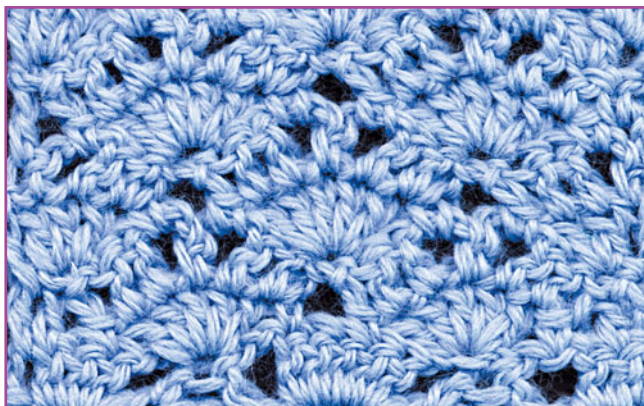
УЗОР ОДНОСТОРОННИЙ

Выбор пряжи

Полушерстяная, хлопчатобумажная, смесовая. Нить ровная, мягкая, хорошей крутки, тонкая или средней толщины. Предпочтительнее более светлые тона.

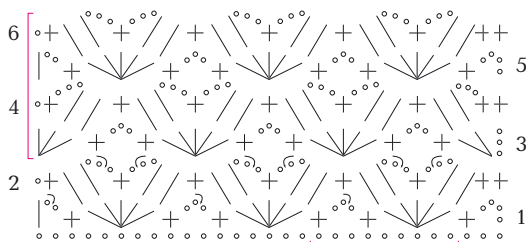
Использование узора

Женские платья, жакеты, пуловеры, джемперы, кофточки, топы.



Особенность узора

Ажурный рисунок составлен из «ракушек» необычной формы, расположенных плотно друг к другу в шахматном порядке. Из-за смещения рисунка внутри мотива он не имеет четко выраженных границ по вертикали и горизонтали. Эта особенность не позволяет использовать узор в сочетании с другими, создавая разнообразные композиции, что в значительной степени ограничивает его применение. Трикотажное полотно, связанное из тонкой пряжи высокого качества, имеет очень нежный рисунок. Чем толще нить,



тем плотнее полотно и хуже просматривается рисунок. Мягкое полотно с ровными кромками не требует влажно-тепловой обработки. Открытые края изделия лучше оформить узкими планками или простой обвязкой крючком. Структура узора исключает многоцветное вязание.

ГЛАВА 2. СЕТЧАТЫЕ УЗОРЫ

Разреженные ажурные узоры, составленные из ячеек различной формы и размеров, объединяются в особую группу так называемых сетчатых узоров. В их основе две формы — прямая или филейная сетка (узор 2) и косая сетка (узор 7). Первый тип сетки образуется из столбиков, чередующихся с воздушными петлями, второй — цепочками из воздушных петель, провязанными в шахматном порядке.

Несмотря на простоту конструкции, узоры этой группы очень многочисленны. Это объясняется, прежде всего, многовариантностью провязывания элементов. Во-первых, можно изменять величину ячеек. Она определяется высотой столбика и длиной цепочки из воздушных петель. Во-вторых, технически не сложно корректировать форму ячеек. Для этого вводится промежуточное прикрепление цепочек или изменяется способ прикрепления. Например, не одним, а двумя столбиками. В-третьих, широко используются приемы уплотнения сетки, что привносит в фактуру полотна декоративность. Они очень разные. Для филейной сетки наиболее характерны отделочные работы — продержжка фасонной пряжи, шнуров, узких лент и тесьмы, вышивка крестом или настилом. В качестве рисунков для вышивки подойдут орнаменты различной сложности. На косой сетке используется обвязывание арочек столбиками без накида, вкрапление украшающих элементов (пико, трилистник из пико, пышный столбик), дублирование цепочек (ри-

сунок составляют пары цепочек, расположенных параллельно).

В этой главе представлена незначительная часть сетчатых узоров. Достаточно понять структуру узоров этого типа, чтобы придумывать самостоятельно все новые и новые варианты, обогащая свою коллекцию.

Подбирая рисунок для того или иного изделия, соблюдайте следующие рекомендации. В деловой одежде, изделиях для спорта и отдыха лучше смотрятся узоры с маленькими ячейками. Узоры с ячейками среднего размера подойдут для декоративных изделий, которые носят поверх топа, блузы или платья. Это жакеты, туники, жилеты, шали, пашмины. Они предназначены для торжественных случаев и относятся к категории нарядной одежды. Узоры с крупными ячейками в основном используются для вязания предметов интерьера — шторы, скатерти, салфетки различного размера.

Особое внимание следует обратить на обработку деталей и отделку изделия. Тщательно выполните влажно-тепловую обработку, предварительно закрепив края детали по всему контуру выкройки. Чтобы добиться особой четкости линий рисунка, полотно лучше слегка растянуть в ширину и длину, но не допуская деформации. Поскольку фактура сетчатых узоров очень легкая, мягкая, открытые края изделия лучше обвязывать крючком нитью в два или три сложения. Органично смотрятся узкие планки плотного узора или легкие фалдящие кружева.

Узор 1

УЗОР ДВУСТОРОННИЙ

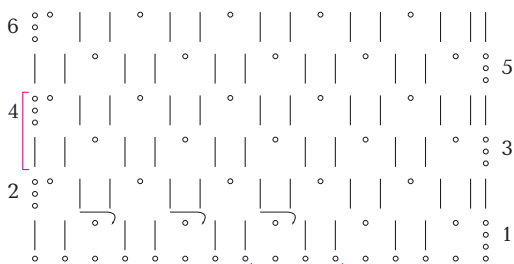
Выбор пряжи

Льняная, хлопчатобумажная, шелковая, полшерстяная, смешанная. Нить тонкая или средней толщины. Ограничений в выборе цвета нет. Допустимо использование меланжевой пряжи, с эффектом шине.



Использование узора

Узор универсальный. Им вяжут мужскую, женскую и детскую одежду, отделочные детали (воротники, манжеты, накладные планки, имитирующие застежку и т.п.), предметы интерьера.



Особенность узора

Рисунок составляют квадратные ячейки плотного плетения, расположенные в шахматном порядке. Узор характеризуется простотой исполнения и экономным расходом пряжи. Облегченное трико-

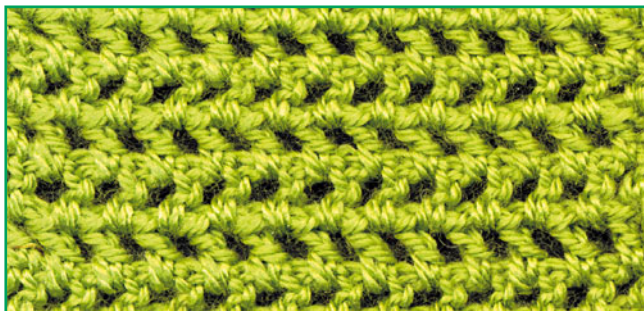
тажное полотно идеально подойдет для таких объемных изделий, как платье или юбка в пол, удлиненное пальто, накидка, пончо, большая шаль, скатерть, покрывало и т.п. Узор можно сочетать с другими, более плотными.

Узор 2

УЗОР ДВУСТОРОННИЙ

Выбор пряжи

Льняная, хлопчатобумажная, шелковая, полшерстяная, смешанная. Нить тонкая или средней толщины. Ограничений в выборе цвета нет. Допустимо использование меланжевой пряжи.

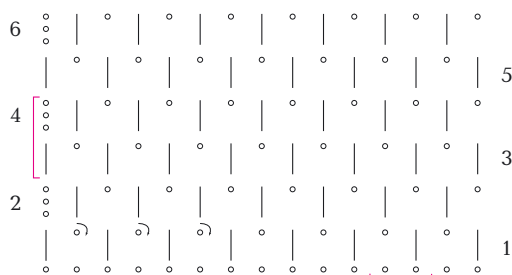


Использование узора

Женские топы, блузоны, платья, юбки, детские изделия, шапочки, шарфы, шали, предметы интерьера.

Особенность узора

Ячейки мелкой сеточки располагаются со смещением и не образуют геометрически четкого рисунка от пересечения горизонтальных и вертикальных рельефов. Это объясняется особенностями провязывания столбиков с накидом — под арочку из воздушной петли между столбиками с накидом предыдущего ряда. В результате вертикальный рельеф,



составленный из столбиков, имеет вид ломаной зигзагообразной линии. Трикотажное полотно очень легкое, мягкое, пластичное, хорошо драпируется. Узор можно использовать в продольном и поперечном направлении вязания.

Узор 3

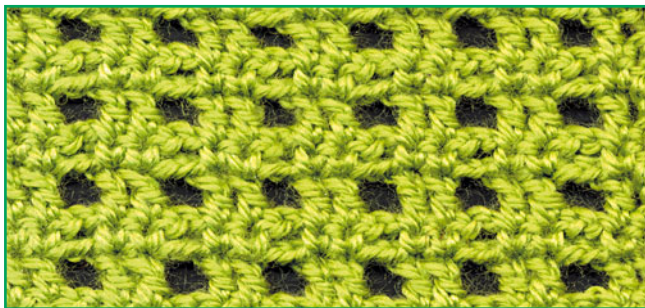
УЗОР ДВУСТОРОННИЙ

Выбор пряжи

Льняная, хлопчатобумажная, шелковая, шерстяная, смесовая. Нить тонкая, крученая. Ограничений в выборе цвета нет.

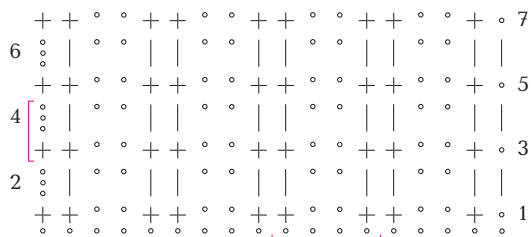
Использование узора

Женские топы, болеро, отделка изделий, вязанные аксессуары.



Особенность узора

Имеет рисунок правильной формы, что делает возможным сочетать в одном изделии фрагменты полотна, выполненные в продольном и поперечном направлении вязания. Это позволяет избежать трудоемкости в исполнении изделия любой по сложности конструкции. Размер ячейки без труда можно увеличить. Чтобы сохранить квадратную форму, используйте следующее правило: уве-



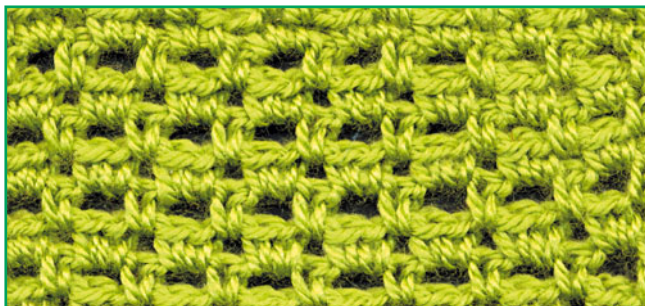
личивая ширину ячейки на одну воздушную петлю, провязывайте столбики с одним дополнительным накидом. Не менее интересный вариант рисунка рождается, если перейти к прямоугольной форме ячеек.

Узор 4

УЗОР ОДНОСТОРОННИЙ

Выбор пряжи

Полушерстяная, льняная, хлопчатобумажная, смесовая. Нить ровная, мягкая, крученая, тонкая или средней толщины. Ограничений в выборе цвета нет.

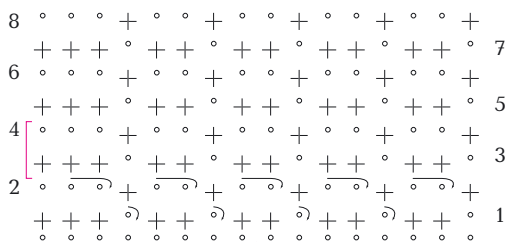


Использование узора

Женские пуловеры,
жакеты, топы, шапочки, отделка из-
делий, одежда для детей.

Особенность узора

Мелкофактурный узор — плотный. Щелевидная форма ячеек определяется высотой изнаночных рядов, провя-
занных столбиками без накида. Узор прост в исполнении, но полотно вя-
жется медленно, так как высота рядов небольшая. Красив узор в двухцвет-
ном исполнении. Смена цвета нити
через ряд. В результате широкие го-
ризонтальные полосы плотного пле-
тения одного цвета скрепляются вер-
тикальными строчками крупного



стежка из нити другого цвета. Для детских изделий подойдет многоцветное сочетание. В этом случае изнаночные ряды вяжите нитью основного цвета, например белого, которую в дальнейшем следует использовать в оформлении краев. В лицевых рядах цвет нити меняйте по принятой схеме.

Узор 5

УЗОР ДВУСТОРОННИЙ

Выбор пряжи

Полушерстяная, льняная, хлопчатобумажная, смесовая. Нить ровная, мягкая, крученая, тонкая или средней толщины. Ограничений в выборе цвета нет.



Узор 7

УЗОР ДВУСТОРОННИЙ

Выбор пряжи

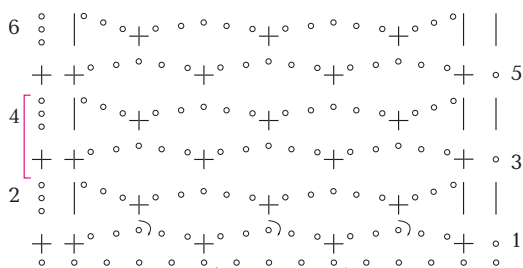
Шерстяная, шелковая, льняная, хлопчатобумажная, смесовая. Нить ровная, хорошей крутки, плотная, тонкая. Ограничений в выборе цвета нет.

Использование узора

Женские декоративные изделия — туники, жакеты, жилеты, которые носят поверх платья, блузы или топа.

Особенность узора

Трикотажное полотно прозрачное, разреженной плотности, характеризуется экономным расходом пряжи. Наибольшую декоративность рисунок приобретает при использовании отделочной нити. Если в изделии предполагается сложная многоцветная композиция, лучше составлять ее в границах одной цветовой гаммы и очень близких оттенков. Вяжите, переходя последовательно от темных тонов к более



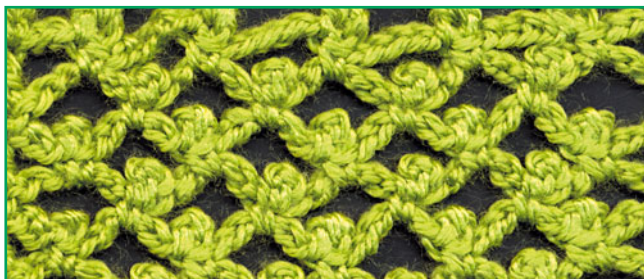
светлым или наоборот. Трикотажное полотно очень мягкое, тонкое и требует тщательного оформления краев. Для этих целей подойдет узкий рулик из изнаночной глади, связанные платочным узором планки шириной не более шести рядов или обвязка крючком.

Узор 8

УЗОР ДВУСТОРОННИЙ

Выбор пряжи

Шерстяная, шелковая, льняная, хлопчатобумажная, смесовая. Нить ровная, хорошей крутки, плотная, тонкая. Предпочтительнее светлые тона.



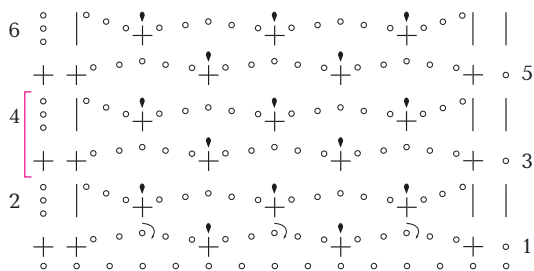
Использование узора

Женские декоративные изделия — туники, жакеты, жилеты, которые носят поверх платья, блузы или топа, а также отделка женских изделий.

Особенность узора

Простая косая сетка, украшенная пико, выглядит очень декоративно.

Чем тоньше нить, тем изящнее полотно. Оно как нельзя лучше подходит для женских изделий в романтическом стиле, предназначенных для торжественных случаев. В таких небольших изделиях, как, например, съемный воротник, воланы на рука-



вах, шапочки, пико можно дополнительно расшить бисером, мелким искусственным жемчугом или бусинами. Тонкое трикотажное полотно плохо держит форму и требует особой обработки. В этом случае его целесообразно подкрахмалить.

Узор 9

УЗОР ОДНОСТОРОННИЙ

Выбор пряжи

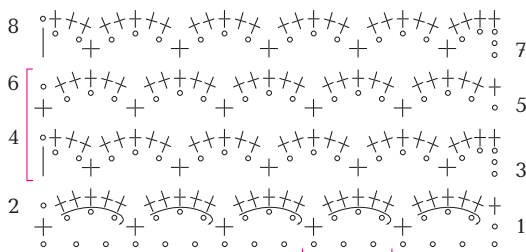
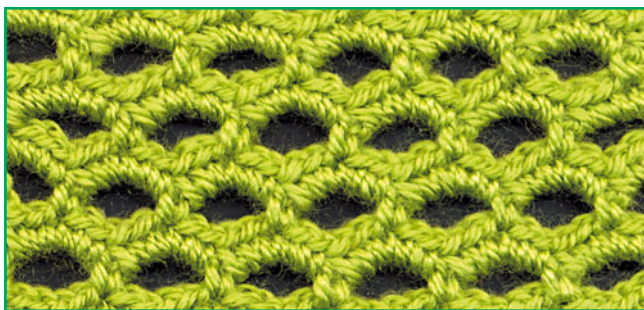
Шерстяная, шелковая, льняная, хлопчатобумажная, смесовая. Нить ровная, хорошей крутки, плотная, тонкая. Ограничений в выборе цвета нет.

Использование узора

Женские декоративные изделия, а также отделка женских изделий.

Особенность узора

Фактура трикотажного полотна меняется до неузнаваемости, если арочки косой сетки уплотнить, обвязывая их столбиками без накида. Чем плотнее укладываются столбики, тем жестче полотно. Необычный рисунок напоминает плотный гипюр и выглядит очень эффектно. Узор несложно преобразовать, получив ячейки нужной формы и размера.



Для этого достаточно уменьшить или увеличить число воздушных петель в арочке, изменить расстояние между точками прикрепления арочки к цепочке предыдущего ряда.

Узор 10

УЗОР ОДНОСТОРОННИЙ

Выбор пряжи

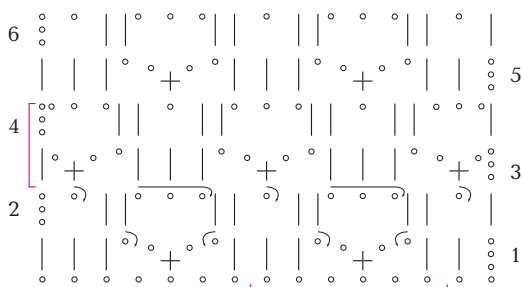
Шерстяная, шелковая, льняная, хлопчатобумажная, смесовая. Нить ровная, хорошей крутки, плотная, тонкая. Ограничений в выборе цвета нет.

Использование узора

Женские топы, блузоны, туники.

Особенность узора

Имитирует крупную косую клетку, заполненную группами столбиков с накидом, расположенных в определенном порядке. Они формируют ажурные шестиугольники, которые укладываются плотно друг к другу. Из-за смещения рисунка внутри мотива, он не имеет четко выраженных границ по вертикали и горизонтали. Эта особенность не позволяет использовать узор в сочетании с другими. Трикотажное полотно, связанное



из тонкой пряжи высокого качества, имеет очень нежный кружевной рисунок. Контуры его очень четкие и выразительные, что позволяет использовать пряжу темных тонов.

Узор 11

УЗОР ОДНОСТОРОННИЙ

Выбор пряжи

Хлопчатобумажная, смесовая. Нить ровная, хорошей крутки, тонкая. Ограничений в выборе цвета нет.

Использование узора

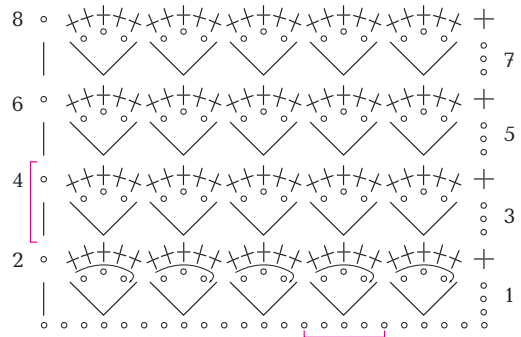
Женские декоративные изделия — туники, жакеты, жилеты, кото-



рые носят поверх платья, блузы или топа.

Особенность узора

Еще одна имитация косой сетки. В основе узора ажурные «галочки», в которых арочки обвязаны столбиками без накида. Благодаря этому приему рисунок приобретает особую рельефность. Ячейки в форме капли выглядят очень эффектно. Они образуют четкие горизонтальные и вертикальные ряды. В узоре допустимо использование отделочной нити. Ритм смены цвета нити — черед один или два ряда. По красоте и



четкости линий рисунок на изнаночной стороне полотна несколько уступает лицевой. Однако в отдельных случаях его можно использовать в качестве основного.

Узор 12

УЗОР ДВУСТОРОННИЙ

Выбор пряжи

Шерстяная, шелковая, льняная, хлопчатобумажная, смесовая. Нить ровная, хорошей крутки, плотная, тонкая. Предпочтительнее светлые тона.

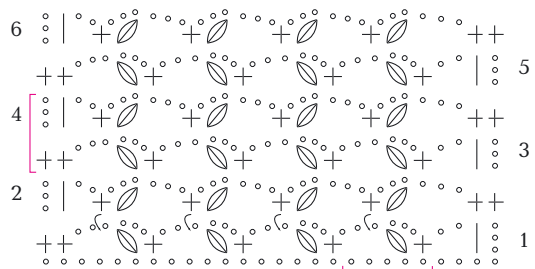
Использование узора

Женские нарядные пуловеры, жакеты, топы, болеро.



Особенность узора

Крупная косая сетка, дополненная элементами растительного орнамента, выглядит очень живописно. Из сочетания двух узоров родился новый, красивый и рельефный. Им можно заполнить все поле деталей изделия или использовать в виде широкой каймы (вертикальной, горизонтальной или комбинированной). Рисунок без труда преобразовывается в новый, нужной плотности. Например, можно



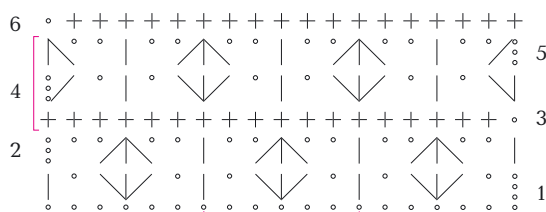
увеличить интервал между дорожками плотного плетения, расположить рельефы из пышных столбиков в центре детали, сгруппировать их парами или по другой схеме.

Использование узора

Женские туники, топы, болеро, вязанные аксессуары, отделка изделий.

Особенность узора

Трикотажное полотно имеет четкий геометрический рисунок. Сетку с квадратными ячейками украшают ромбы плотного плетения, расположенные в шахматном порядке. На базе этого узора несложно придумать новые, которые будут наиболее точно соответствовать создаваемому изделию. В их основе различные комбинации размещения ромбов на сетке. Техника исполнения ромбов



позволяет располагать их на полотне рядами (горизонтальными, вертикальными, диагональными, зигзагообразными нужной амплитуды), в виде геометрических фигур, или создавать сложные схемы. Как правило, узор исполняется в монохромном варианте.

Узор 15

УЗОР ОДНОСТОРОННИЙ

Выбор пряжи

Льняная, хлопчатобумажная, смесовая.
Нить ровная, мягкая, крученая, тонкая.
Предпочтительнее пряжа не очень темных тонов.

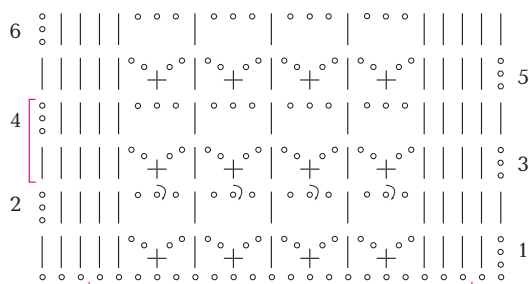


Использование узора

Женские туники, топы, болеро, вязанные аксессуары, отделка изделий.

Особенность узора

Структурные особенности узора позволяют использовать его в изделии в качестве основного. Вместе с тем он необыкновенно красив в виде широкой каймы в сочетании с более плотными узорами, имеющими плоскую фактуру. Узор составлен из ячеек сложной формы. Они образованы от пересечения горизонтальных, вертикальных и зигза-



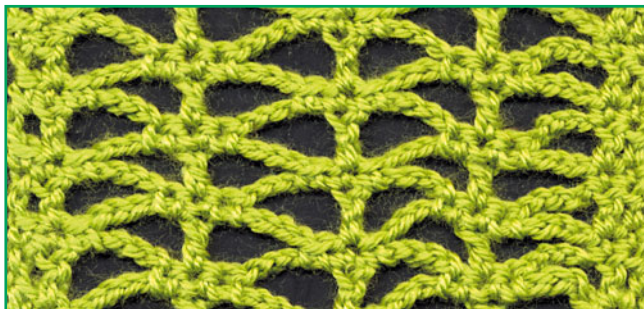
гообразных протяжек из воздушных петель. Меняя форму протяжек, не представляется сложным несколько изменить характер рисунка.

Узор 16

УЗОР ДВУСТОРОННИЙ

Выбор пряжи

Льняная, хлопчатобумажная, смесовая. Нить ровная, плотная, хорошей крутки. Предпочтение следует отдать более тонким нитям. Ограничений в выборе цвета нити нет.

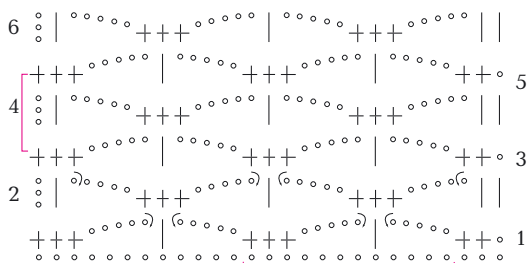


Использование узора

Предметы интерьера (шторы, салфетки, небольшие скатерти).

Особенность узора

Крупные ячейки треугольной формы образованы от пересечения диагонально расположенных протяжек из воздушных петель, которые в местах пересечения как бы прошиваются вертикальными рельефами из столбиков. В результате выстраивается геометрически точный рисунок. Ячейки могут быть сколь угодно крупнее. Для этого, вывязывая столбики, необходимо увеличить число накидов и, соответственно,



число воздушных петель между ними. Соотношение этих показателей влияет на форму ячейки. Например, при одинаковой длине протяжек треугольник стремится принять форму равностороннего, чем выше столбик с накидами.

Узор 17

УЗОР ДВУСТОРОННИЙ

Выбор пряжи

Льняная, хлопчатобумажная, смесовая. Нить ровная, плотная, хорошей крутки. Предпочтение следует отдать более тонким нитям. Ограничений в выборе цвета нити нет.



Использование узора

Предметы интерьера.

Особенность узора

Рисунок составлен из ажурных полос, ширина которых соответствует мотиву узора. Вертикальные рельефы четко опре-

деляют направленность рисунка, что исключает возможность использования узора в изделиях поперечного направления вязания. По технике исполнения он напоминает простейшие мережки, выполненные на ткани. Узор относится к категории

трансформеров. Количество воздушных петель в протяжках и высоту столбиков можно уменьшать или увеличивать. В зависимости от соотношения этих элементов рисунка и способа прикрепления столбиков узор выглядит по-разному.

Узор 18

УЗОР ДВУСТОРОННИЙ

Выбор пряжи

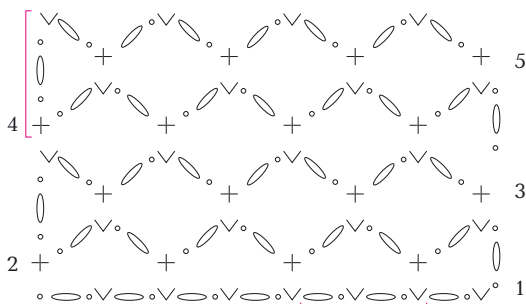
Льняная, хлопчатобумажная, шелковая. Нить ровная, плотная, хорошей крутки, тонкая. Ограничений в выборе цвета нити нет.

Использование узора

Женские декоративные изделия — топы, жилеты, туники.

Особенность узора

Едва ли какой-либо иной узор может сравниться по воздушности полотна с этим. Его отличают необыкновенно красивые по форме и характеру плетения ячейки. Рисунок находится в прямой зависимости от качества пряжи и ее свойств. Небольшой расход пряжи позволяет воспользоваться редко применяемым способом декора — вплетением мелких бусин в цвет. Наиболее



сложный момент в исполнении узора — выдержать одинаковый размер вытянутых воздушных петель (от 1 см, но не более 2 см).

Узор 19

УЗОР ОДНОСТОРОННИЙ

Выбор пряжи

Льняная, хлопчатобумажная, смесовая. Нить ровная, плотная, хорошей крутки. Предпочтение следует отдать более тонким нитям. Ограничений в выборе цвета нити нет.

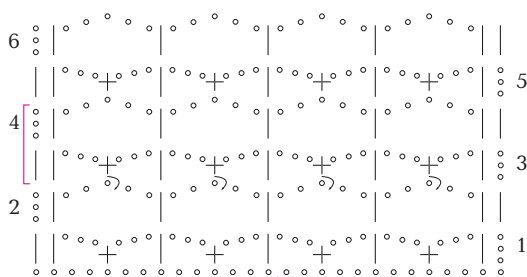


Использование узора

Предметы интерьера (шторы, салфетки, небольшие скатерти).

Особенность узора

Рисунок составлен из ажурных полос, ширина которых соответствует мотиву узора. Узор характеризуется очень простым переплетением протяжек из воздушных петель. Несмотря на это, красивым полотном получится не у каждой вязальщицы. Изысканность узора в полной мере проявляется только в четком рисунке. Это потребует определенного уровня мастерства в исполнении



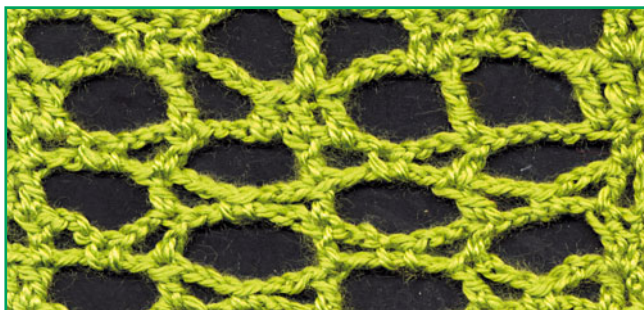
и более тщательной обработки готового полотна. Прежде всего его надо наколоть на мягкую подстилку по всему контуру, предварительно растягивая в ширину и длину, но не допуская деформации. Затем прогладить через влажную ткань.

Узор 20

УЗОР ДВУСТОРОННИЙ

Выбор пряжи

Льняная, хлопчатобумажная, смесовая. Нить ровная, плотная, хорошей крутки. Предпочтение следует отдать более тонким нитям. Ограничений в выборе цвета нити нет.



Использование узора

Предметы интерьера (шторы, салфетки, небольшие скатерти).

Особенность узора

Имеет те же особенности, что и узор 19. Несложный узор вяжется быстро и не потребует большого расхода пряжи. Характер рисунка представляет широкие возможности применения отделочных работ. Полотно, выполненное свободной сеткой, можно фрагментарно украшать продержками, используя для этого фасонную пряжу, шнуры, ленты, тесьму. Особое внимание следует обратить на



оформление краев полотна. Наиболее уместна плотная обвязка крючком шириной не более 1 – 1,5 см.

В процессе работы очень важно не стянуть края, правильно выбрать плотность. В этом поможет точный расчет по контрольным образцам.

Узор 21

УЗОР ДВУСТОРОННИЙ

Выбор пряжи

Льняная, хлопчатобумажная, смесовая. Нить ровная, плотная, хорошей крутки. Предпочтение следует отдать более тонким нитям. Ограничений в выборе цвета нити нет.

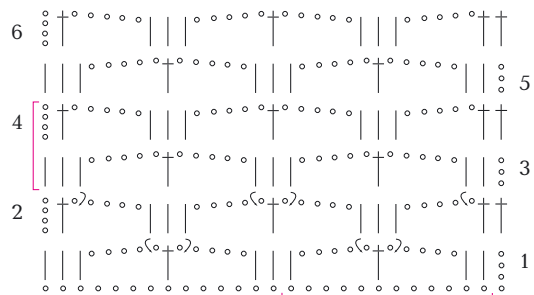


Использование узора

Предметы интерьера (шторы, салфетки, небольшие скатерти).

Особенность узора

Имеет те же особенности, что и узор 20. Рисунок в мотиве крупный и красивого плетения. Узор многофункционального назначения. Его можно использовать в изделии в качестве основного. Кроме того, он прекрасно сочетается и с плотным, и с ажурным полотном. Сложность авторской композиции ограничивается лишь уровнем мастерства и фан-



тазией вязальщицы. Трикотажная полоска шириною в один мотив имеет вид кружевной тесьмы. Она пригодится в отделке изделия.

Узор 22

УЗОР ДВУСТОРОННИЙ

Выбор пряжи

Шерстяная, полушерстяная, льняная, хлопчатобумажная, смешанная. Нить ровная, мягкая, хорошей крутки, тонкая. Ограничений в выборе цвета нити нет.

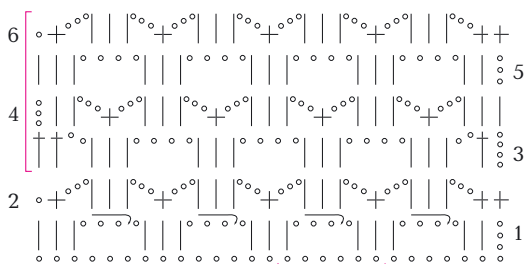


Использование узора

Женские декоративные изделия.

Особенность узора

Имеет четкие очертания ажурных и плотных фрагментов. Это дает возможность использовать пряжу не только светлую, но и темную. Даже на черном фоне рисунок отчетливо просматривается. В узоре выдержано соотношение свободного пространства ажурных ячеек и плотного плетения. В зависимости от используемой пряжи и толщины нити равновесие смещается, и доминирующим становится одно из этих качеств. Необыкновенно эффектно



проявляется фактура полотна в многослойных комплектах свитер-жилет, блуза-туника, платье-туника и т.п. Наибольшая декоративность достигается, если цвета изделий-компаньонов составлены по принципу контрастности.

Узор 23

УЗОР ДВУСТОРОННИЙ

Выбор пряжи

Шерстяная, полушерстяная, льняная, хлопчатобумажная, смешанная. Нить ровная, мягкая, хорошей крутки, тонкая. Ограничений в выборе цвета нити нет.

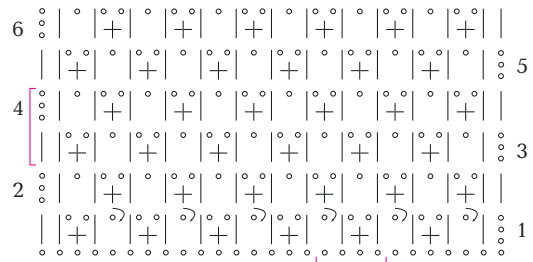


Использование узора

Женские декоративные изделия.

Особенность узора

Имеет те же особенности, что и узор 22. Характер рисунка напоминает косую сетку, но фактура полотна более сложная благодаря двойному контуру, обрамляющему каждую ажурную ячейку. На базе этого узора несложно придумать новые. Например, исключите воздушные петли, обрамляющие столбик без накида, расположенный между столбиками с накидом. В результате размер ажурных ячеек максимально



уменьшится. Рисунок изменится до неузнаваемости, станет мелкофактурным и более плотным. Если количество воздушных петель между столбиками с накидом увеличить вдвое, размер ячеек значительно увеличится.

Узор 24

УЗОР ДВУСТОРОННИЙ

Выбор пряжи

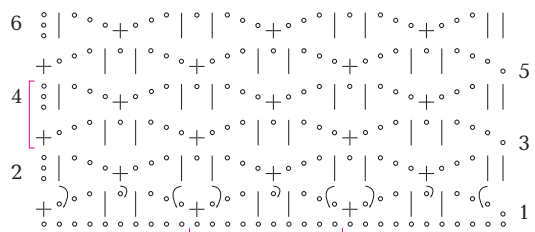
Льняная, хлопчатобумажная, смесовая. Нить тонкая или средней толщины. Ограничений в выборе цвета нет.

Использование узора

Женские декоративные изделия — шали, накидки, палантины, предметы интерьера.

Особенность узора

Трикотажное полотно мягкое, пластичное, разреженной плотности, характеризуется экономным расходом пряжи. Оно составлено из протяжек, связанных воздушными петлями, которые соединены между собой в определенной последовательности столбиками. Рисунок мелкий, маловыразительный, типа путанки, хотя составлен из элемен-



тов с четкой конфигурацией. Это предъявляет особые требования к качеству пряжи. Она должна быть ровная, хорошей крутки, плотная и упругая. Узор следует отнести к так называемому фоновому вязанию.

Узор 25

УЗОР ОДНОСТОРОННИЙ

Выбор пряжи

Льняная, хлопчатобумажная, смесовая. Нить ровная, плотная, крученая, тонкая или средней толщины. Ограничений в выборе цвета нет. Допустимо использование фасонной пряжи.

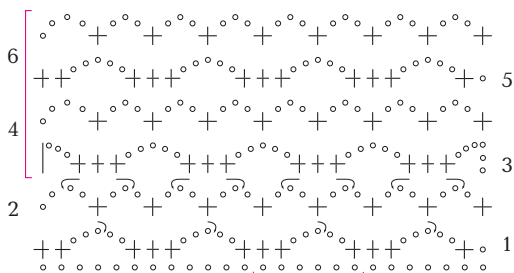


Использование узора

Женские декоративные изделия, их отделка.

Особенность узора

Трикотажное полотно очень мягкое, пластичное. При разреженной плотности полотна создается эффект объемной фактуры благодаря особому характеру плетения. В узоре используется оригинальный прием уплотнения косой сетки — дублирование цепочек из воздушных петель основного контура дополнительным. В результате рисунок составляют пары цепочек, расположенных па-



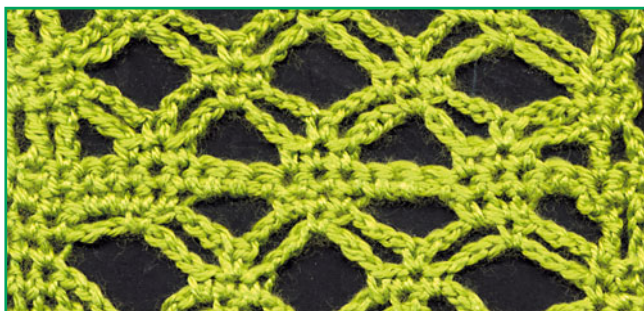
раллельно. Он имеет четкие геометрические очертания. Это дает возможность использовать пряжу не только светлую, но и темную. Даже на черном фоне рисунок отчетливо просматривается. Красив узор в качестве отделочной каймы.

Узор 26

УЗОР ОДНОСТОРОННИЙ

Выбор пряжи

Льняная, хлопчатобумажная, смесовая. Нить ровная, плотная, крученая, тонкая или средней толщины. Ограничений в выборе цвета нет. Допустимо использование фасонной пряжи.

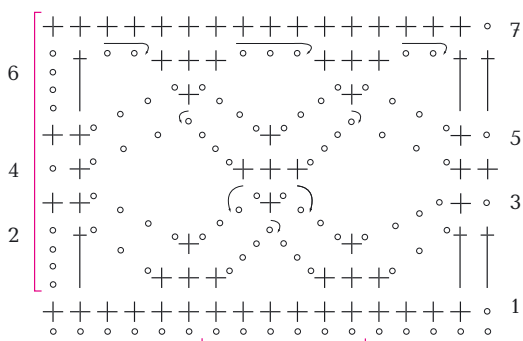


Использование узора

Женские декоративные изделия, отделка изделий.

Особенность узора

Отличается от узора 25 более крупным размером ячеек. Каждый мотив по вертикали заканчивается горизонтальной полоской плотного плетения. В результате такого приема рисунок имеет вид узкой каймы или трикотажной тесьмы. Этой структурной особенностью обусловлен один из вариантов использования узора — отделка изделия. Оформление выреза горловины и краев по-



лотна, вставки в виде горизонтальных или вертикальных прошив в полотно плотного плетения — все это беспроегрывные приемы, ставшие классическими.

Узор 27

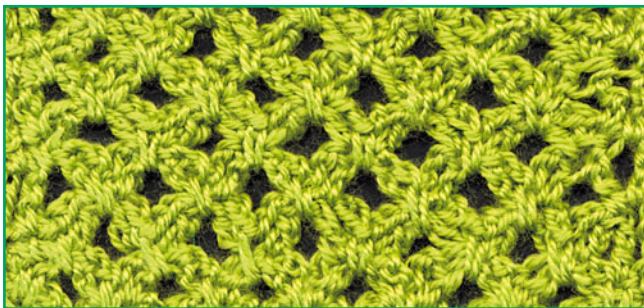
УЗОР ДВУСТОРОННИЙ

Выбор пряжи

Шерстяная, полушерстяная, льняная, смешанная высокого качества. Нить ровная, плотная, хорошей крутки, тонкая или средней толщины.

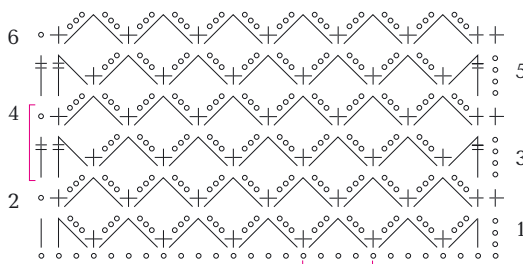
Использование узора

Женские жакеты, болеро, топы, пашмины.



Особенность узора

Благодаря особенностям структуры полотно сочетает в себе такие свойства, как мягкость, пластичность, объемность. Косая сетка сложного плетения очень рельефная. Характер рисунка наиболее соответствует нарядным изделиям. Узор можно отнести к категории трансформиров. Его несложно корректировать. Например, цепочки из воздушных петель могут быть разной длины. На



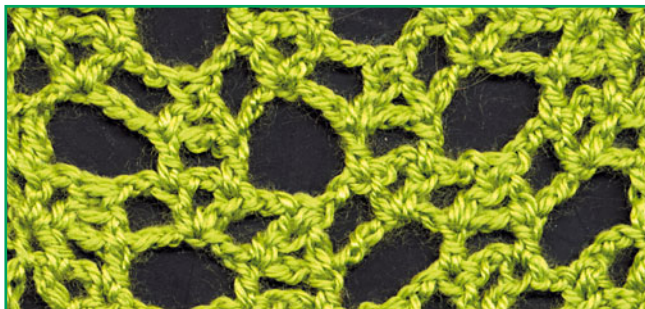
характер рисунка влияет и способ прикрепления столбиков. Максимальная четкость рельефа достигается при провязывании столбиков без накида под арочку.

Узор 28

УЗОР ОДНОСТОРОННИЙ

Выбор пряжи

Льняная, хлопчатобумажная, смесовая. Нить ровная, плотная, хорошей крутки, тонкая или средней толщины. Допустимо использование фасонной пряжи.

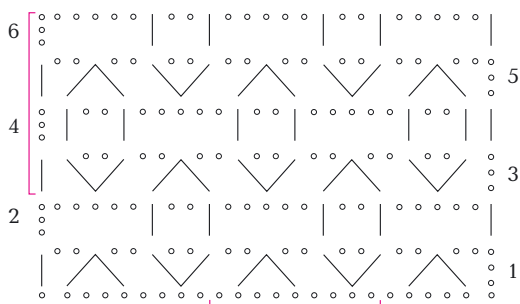


Использование узора

Женские декоративные изделия.

Особенность узора

Кружевное трикотажное полотно разреженной плотности. Оно составлено из элементов в виде рисового зерна, которые располагаются в шахматном порядке. Благодаря цепочкам из воздушных петель, соединяющим крупные элементы в единый узор, очертания принимают столь причудливый характер, что воспринимаются и как сетка из «рисовых зерен», и как ажурный узор из крупных колец, которые составляют вертикальные и горизонтальные ряды. Эта особенность позволя-



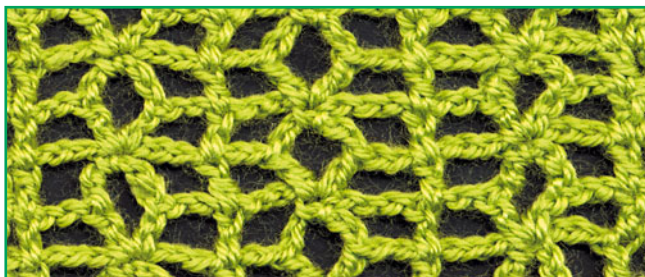
ет рекомендовать узор не только в качестве основного для изделия, но и в композициях с другими, более плотными, узорами. Эффективный рисунок получается в результате чередования вертикальных полос плотного и сетчатого плетения.

Узор 29

УЗОР ОДНОСТОРОННИЙ

Выбор пряжи

Льняная, хлопчатобумажная, полушерстяная, смесовая. Нить ровная, мягкая, крученая, тонкая. Ограничений в выборе цвета пряжи нет.

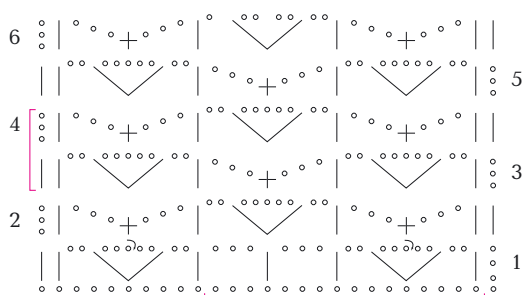


Использование узора

Женские декоративные изделия, предметы интерьера.

Особенность узора

Нежный рисунок имеет четко выраженную направленность низ-верх. Это ограничивает его использование в изделиях поперечного направления вязания. Фактура лицевой и изнаночной стороны полотна имеет незначительное расхождение. Качество пряжи эти отличия может подчеркнуть. В этом случае выбрать лицевую сторону полотна лучше самостоятельно. Четкий вертикаль-



ный рисунок позволяет сочетать его с другими узорами такой же направленности. Выразительный контур четко просматривается. Поэтому ограничений по цвету при выборе пряжи нет.

Узор 30

УЗОР ОДНОСТОРОННИЙ

Выбор пряжи

Льняная, хлопчатобумажная, полушерстяная, смесовая. Нить ровная, мягкая, крученая, тонкая. Ограничений в выборе цвета пряжи нет.

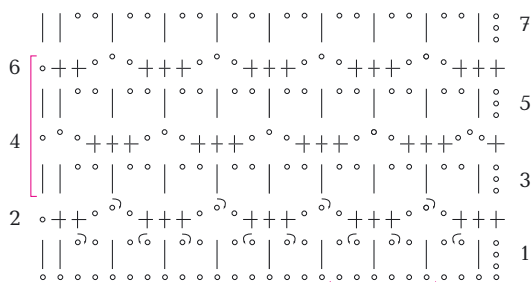
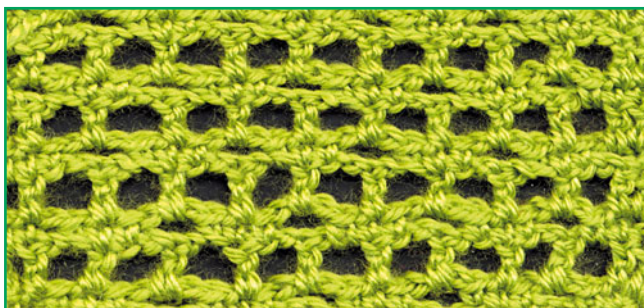
Использование узора

Женские декоративные изделия, предметы интерьера.

Особенность узора

Рисунок составлен из небольших медальонов в форме трилистника (три ячейки круглой формы). Они располагаются плотно друг к другу со смещением по вертикали внутри мотива. Из-за этого рисунок не имеет четко выраженного контура.

Трикотажное полотно, связанное из тонкой пряжи высокого качества, имеет очень нежный кружевной рисунок, который хорошо просматри-



вается даже на темном фоне. Несмотря на мягкость и пластичность полотна, оно не подвержено деформации и хорошо держит форму.

ГЛАВА 3. МНОГОЦВЕТНЫЕ (ПЕСТРЫЕ) УЗОРЫ

В этой главе представлены наиболее декоративные узоры. Они не имеют характерной структурной особенности или приема исполнения, объединяющего их в самостоятельную группу. Многие из них можно вязать монокромными. Они все равно будут красивы благодаря выразительной структуре. Эта особенность значительно расширяет возможности при составлении композиций, когда в изделии используется один узор. В основе идеи — классическое сочетание монокромных и разноцветных полотен. Один (любой) вариант узора принимается за основной, другой используется в качестве отделки.

Многоцветные узоры очень разнообразны по структуре. Они представлены в широком диапазоне от очень плотных, объемных, рельефных до тончайших ажурных. Если подавляющее большинство узоров, объединенных в группы, имеет основное назначение (для летних и

нарядных изделий — ажурные, для теплой и спортивной одежды — структурные узоры), то разноцветные узоры являются приятным исключением. Из них всегда можно выбрать один нужного рисунка и плотности трикотажного полотна для модели любого стиля и назначения.

Наиболее распространенный ритм смены цветов — через два ряда. Трикотажное полотно вяжется простым чередованием лицевых и изнаночных рядов. Если нужно менять цвет пряжи в каждом следующем ряду, то полотно вяжется в такой последовательности — за лицевым рядом следует еще один лицевой ряд, затем два изнаночных. При такой схеме удастся избежать обрывов нити. Следует помнить, что число отделочных цветов, используемых в том или ином полотне, можно менять, а ритм их чередования должен оставаться неизменным.

Узор 1

УЗОР ДВУСТОРОННИЙ

Выбор пряжи

Полушерстяная, хлопчатобумажная, льняная, смесовая. Нить ровная, крученая, различная по плотности, тонкая или средней толщины. Сочетание цветов лучше строить на контрасте.

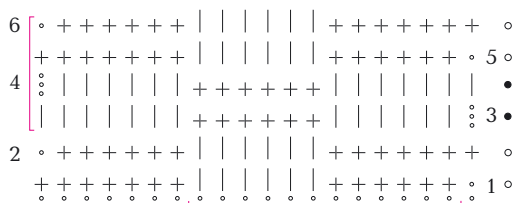


Использование узора

Мужская и женская спортивная одежда.

Особенность узора

В основе узора прием чередования в одном ряду столбиков различной высоты. В результате полосы на полотне приобретают необычную конфигурацию. При поперечном направлении вязания деталей изделия полосы располагаются вертикально. Эффектны в изделии композиции, составленные из полотен продольного и поперечного направления вязания. Трикотажное полотно очень



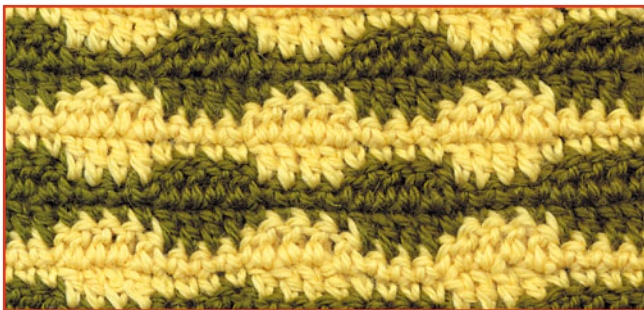
плотное. Эта особенность определяет область применения узора — создание таких теплых вещей, как пальто, спортивные куртки, жакеты, жилеты и т.п. Колористические композиции могут быть простыми, состоящими из двух цветов, и сложными, в которых количество составляющих не ограничивается.

Узор 2

УЗОР ДВУСТОРОННИЙ

Выбор пряжи

Полушерстяная, хлопчатобумажная, льняная, смесовая. Нить ровная, крученая, различная по плотности, тонкая или средней толщины. Сочетание цветов контрастное.

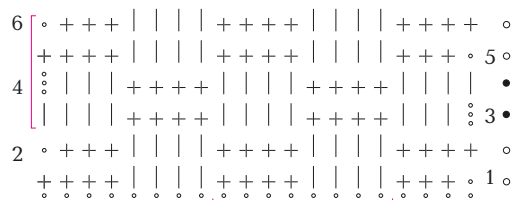


Использование узора

Мужская и женская спортивная одежда, детские изделия.

Особенность узора

По сути, является разновидностью узора 1 и имеет такие же особенности. Несложно самостоятельно придумать узор, который наиболее точно соответствует конструктивным и стилистическим особенностям изделия. Разнообразие рисунков достигается благодаря изменению параметров по горизонтали и вертикали. Характер рисунка зависит, прежде



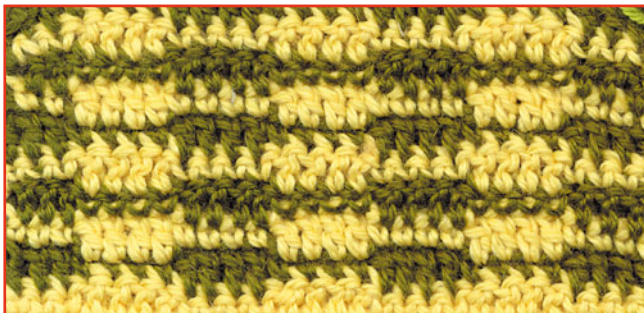
всего, от соотношения количества более высоких и более низких столбиков. Смена расположения групп столбиков разной высоты в шахматном порядке выполняется в каждом ряду или через два ряда. Это наиболее распространенные варианты.

Узор 3

УЗОР ДВУСТОРОННИЙ

Выбор пряжи

Полушерстяная, хлопчатобумажная, льняная, смесовая. Нить ровная, крученая, различная по плотности, тонкая или средней толщины. Сочетание цветов лучше строить на контрасте.

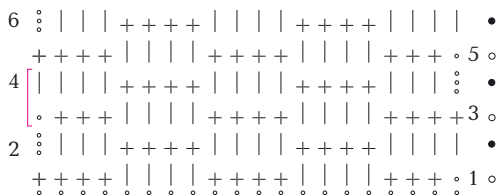


Использование узора

Мужские и женские спортивные куртки, жакеты, свитера, пуловеры, жилеты, детские изделия.

Особенность узора

Является разновидностью узора 2. Оба узора имеют одинаковый мотив по горизонтали шириной 8 столбиков. Хотя характер рисунков одинаковый — горизонтальные полосы, зрительно они воспринимаются по-разному. В узоре 2 сохраняется горизонтальная направленность рисунка. Структурные особенности



узора 3 формируют вертикальные полосы. Это необходимо учитывать при выборе узора для той или иной модели. Еще одна немаловажная деталь, на которую следует обратить внимание. Если ширина полос отличается, очень важно не ошибиться с доминирующим тоном.

Узор 4

УЗОР ДВУСТОРОННИЙ

Выбор пряжи

Шерстяная, полушерстяная, хлопчатобумажная, смесовая. Нить ровная, мягкая, крученая, средней толщины. Сочетание цветов контрастное.

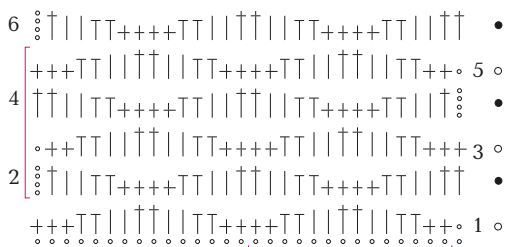


Использование узора

Мужские и женские пуловеры, свитера, жакеты, жилеты, шарфы различной ширины.

Особенность узора

Плавный переход от столбиков с минимальной высотой к более высоким создает очень красивую графику рисунка. Вытянутые в виде рыбок контуры одного цвета образуют вертикальные ряды, если колористическая композиция составлена из двух цветов, а смена цвета нити происходит в каждом следующем ряду. Характер рисунка зависит от ритма смены



цветов. Если это происходит через два, четыре, шесть или любое другое четное количество рядов, полосы приобретают красивый волнообразный контур. Если эта ширина соответствует нечетному количеству рядов, она приобретает более сложную конфигурацию.

Узор 5

УЗОР ДВУСТОРОННИЙ

Выбор пряжи

Шерстяная, полушерстяная, хлопчатобумажная, смесовая. Нить ровная, мягкая, крученая, средней толщины. Сочетание цветов контрастное.

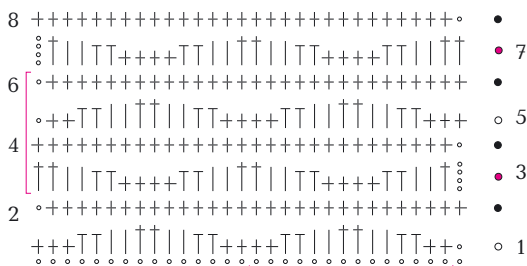


Использование узора

Мужские и женские пуловеры, свитера, жакеты, шарфы различной ширины.

Особенность узора

Является производной узора 4 и обладает такими же свойствами. Отличительной особенностью является включение в узор рядов, составленных только из столбиков без накида. Они исполняют роль контура волнообразного мотива. Ширину контура можно менять, но необходимо правильно соотносить размеры всех элементов. Чем мельче

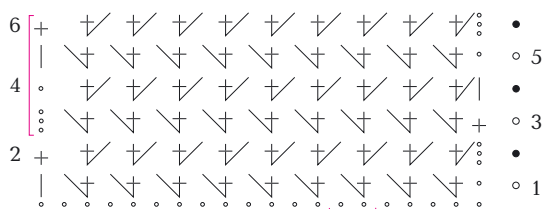


и нежнее рисунок, тем тоньше должен быть контур. Узор красив в виде отделочной каймы на рукавах или по низу жакета, на концах широкого шарфа, отвороте шапочки и т.п.

ленькие жакеты, пуловеры, одежда для детей, вязанные аксессуары, отделка изделий.

Особенность узора

Характер рисунка позволяет использовать узор в моделях и продольного, и поперечного направления вязания, а также комбинировать оба типа полотна в одном изделии. Цветовая композиция узора не ограничивается двумя позициями. Их может быть гораздо больше. В основе сложных композиций должен быть активный цвет, выполняющий связующую роль. Для этой цели подой-



дет черный, белый, светло-желтый, светло-розовый, бежевый или серый тон. Наборный край имеет ровную плотную кромку, не требующую дополнительной обработки. В случае необходимости для оформления краев лучше использовать платочное вязание или неширокую обвязку крючком.

Узор 8

УЗОР ОДНОСТОРОННИЙ

Выбор пряжи

Шерстяная, полушерстяная, смесовая. Нить ровная, мягкая, крученая, средней толщины. Сочетание цветов контрастное.

Использование узора

Женские пуловеры, жакеты, жилеты, одежда для детей, шапочки, отделка изделий.

Особенность узора

Трикотажное полотно плотное, объемное, малозластичное. Вязать его следует свободно. В узоре допустимо использование пряжи двух и более цветов. В зависимости от ритма смены цветов, а также их количества графика рисунка меняется до неузнаваемости. Например, если в двухцветной композиции цвет нити менять каждые четыре ряда,

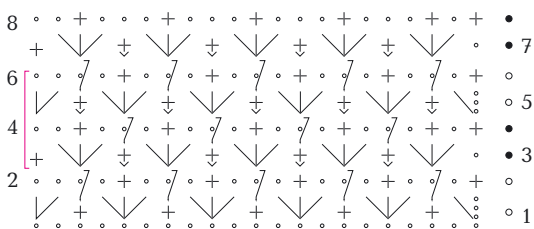
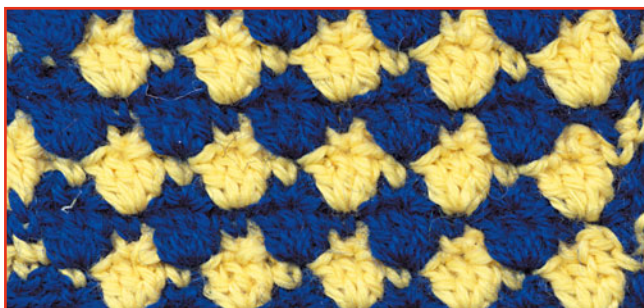


рисунок составляют широкие полосы ломаной зигзагообразной формы. Возможны и другие более сложные комбинации, когда рисунок принимает вид геометрического орнамента.

Узор 9

УЗОР ОДНОСТОРОННИЙ

Выбор пряжи

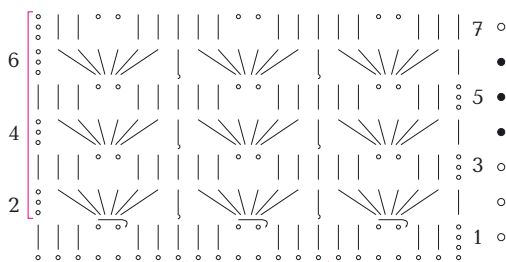
Шерстяная, полушерстяная, смесовая. Нить ровная, мягкая, крученая, средней толщины. Сочетание цветов контрастное.

Использование узора

Женские жакеты, туники, топы, накидки, отделка изделий.

Особенность узора

Мотив узора крупный с четкими границами. Это позволяет использовать его в сочетании с другими, составляя различные по сложности композиции. Рисунок формируют фрагменты плотного вязания, крупные ажурные ячейки и вертикальные рельефы. Благодаря такому сочетанию мягкое полупрозрачное полотно хорошо держит форму и мало подвержено деформации. Особая рельефная структура обеспечивает красоту фактуры не только в



многоцветном, но и монохромном вязании. В этом варианте узор допускает работу с некоторыми видами фасонной пряжи. Однако в каждом конкретном случае окончательное решение принимается только после опробования ее на образцах.

Узор 10

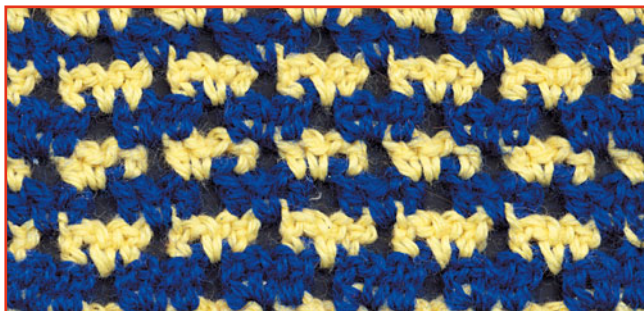
УЗОР ДВУСТОРОННИЙ

Выбор пряжи

Льняная, хлопчатобумажная, полушерстяная, смесовая. Нить ровная, крученая, тонкая.

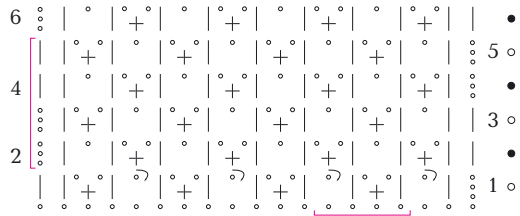
Использование узора

Женские летние костюмы, платья, топы, шарфы, шали.



Особенность узора

Отличается простотой в исполнении и экономным расходом пряжи. Узор составлен из двух видов ячеек, расположенных в шахматном порядке. Мягкое полупрозрачное трикотажное полотно имеет плоскую фактуру с рисунком в виде сетки. В двухцветном исполнении рекомендуемый ритм смены цвета — в каждом следующем ряду или через два ряда. Возможно использование пряжи трех и более цветов. В этом случае ширина полос и ритм смены цветов устанавливается в соответствии с разработанной композицией. Не



менее широко узор используется в монохромном вязании. Вязать полотно следует свободно, чтобы оно не утратило легкости и полупрозрачности ажюра, когда рисунок в своих очертаниях наиболее красив. Фактура полотна зависит от соотношения толщины вязального крючка и нити.

Узор 11

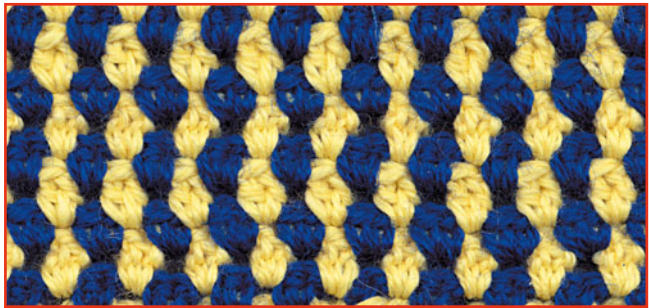
УЗОР ДВУСТОРОННИЙ

Выбор пряжи

Льняная, хлопчатобумажная, полшерстяная, смесовая. Нить ровная, тонкая или средней толщины.

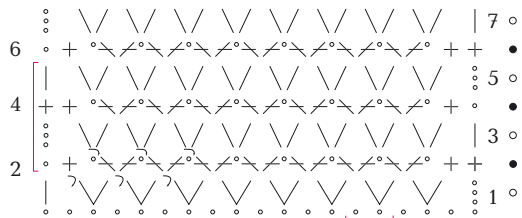
Использование узора

Женские костюмы, платья, кофточки, туники, широкие шарфы, шали.



Особенность узора

Рисунок составлен из ячеек трех типов — ажурных и плотного вязания, отличающихся размером. Фактура полотна меняется до неузнаваемости в зависимости от толщины используемой нити. Трикотажное полотно, связанное из тонкой высококачественной пряжи, идеально подойдет для нарядных дамских изделий. Пряжа средней толщины создает полотно, пригодное для детских и женских изделий повседневного назначения.



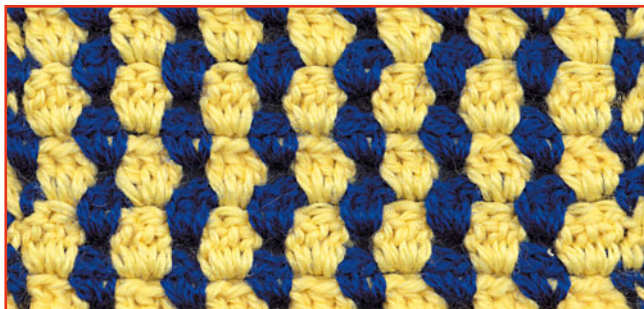
При использовании толстой объемной пряжи рисунок достигает максимальной декоративности и подойдет для отделки изделий (отворот спортивной женской шапочки, манжеты, кайма на концах шарфа и т.п.)

Узор 12

УЗОР ДВУСТОРОННИЙ

Выбор пряжи

Шерстяная, полушерстяная, смесовая. Нить ровная, хорошей крутки, тонкая или средней толщины. Сочетание цветов как контрастное, так и близких оттенков.

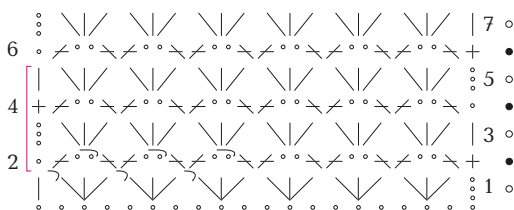


Использование узора

Женские пуловеры, жилеты, джемперы, детская одежда, отделка изделий, предметы интерьера.

Особенность узора

Является, по сути, разновидностью узора 11 и отличается лишь более крупным размером ажурных ячеек. Они увеличиваются за счет дополнительной воздушной петли между столбиками без накида. В элемент «галочка», составленный из двух столбиков с накидом, вводится третий столбик. Схожесть структуры обуславливает одинаковые характеристики трикотажного полотна. Ри-



сунок с четкими очертаниями имеет широкое применение. Он с одинаковым успехом подойдет и для спортивного пуловера или куртки, и делового джемпера или жакета, и нарядного топа или кардигана, а также для различных изделий, используемых в интерьере.

Узор 13

УЗОР ДВУСТОРОННИЙ

Выбор пряжи

Шерстяная, полушерстяная, смесовая. Нить ровная, хорошей крутки, тонкая или средней толщины. Сочетание цветов как контрастное, так и близких оттенков.

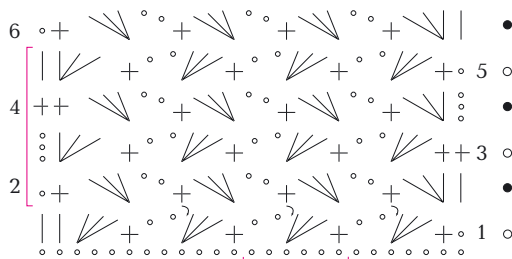


Использование узора

Отделка женских и детских изделий.

Особенность узора

Вязать узор следует свободно, чтобы полотно было пластичным и мягким. Рисунок можно использовать по всему полю изделия или в виде каймы. Края полотна очень тонкие и неровные, они требуют обязательной отделки. Это может быть обычная обвязка крючком нитью в два или три сложения или планки плотного вязания, выполненные крючком или на спицах. Узор очень декоративен. Он наиболее красив в двухцветном ис-



полнении. Сложных сочетаний с большим количеством цветов лучше избегать. Если узор используется в небольших объемах для отделки, допустимы яркие варианты, построенные на контрасте. В остальных случаях предпочтение следует отдать мягким переходам близких тонов.

Узор 14

УЗОР ДВУСТОРОННИЙ

Выбор пряжи

Шерстяная, полушерстяная, льняная, хлопчатобумажная, смешовая. Нить ровная, крученая, мягкая, средней толщины.

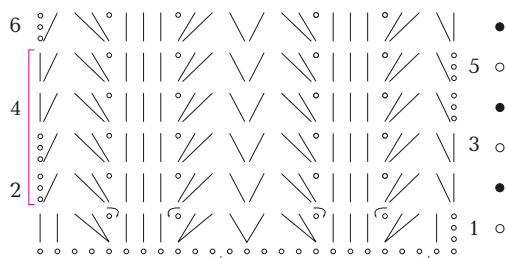
Использование узора

Отделка женских и детских изделий.



Особенность узора

Полупрозрачный ажурный узор простого рисунка формирует слегка волнистый край. Это предоставляет возможность выбора в оформлении изделия — или оставить кромки в виде широких, чуть заметных фестонов, или ограничиться обычной обвязкой вязальным крючком. Многообразие вариантов рисунка возможно за счет составления композиций, отличающихся по сочетанию цветов и ритму чередования



полос. Это замечательная возможность использовать разноцветные и разнофактурные остатки пряжи при создании модной одежды.

Узор 15

УЗОР ОДНОСТОРОННИЙ

Выбор пряжи

Шерстяная, полушерстяная, льняная, смешанная. Нить ровная, средней толщины.

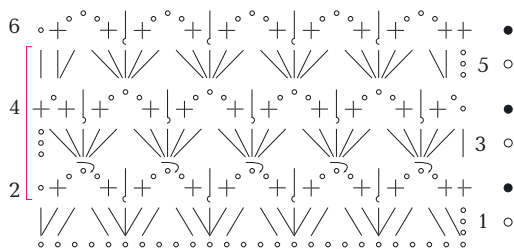
Ограничений в выборе цветов и возможных сочетаний нет.

Использование узора

Женские кофточки, детская одежда, отделка изделий.

Особенность узора

Имеет очень эффектную фактуру. Она построена на контрасте плоского ажурного и объемного плотного плетения. Этот контраст усиливается наличием крупных ажурных ячеек. Узор прост в исполнении, быстро вяжется и отличается декоративностью. Отделочный цвет вводится в фактуру полотна в виде выпуклых горошин. В узоре можно варьировать не только размер и цвет горошин, но и ширину полос трикотажа между ними. Еще



один вариант, позволяющий получить новый узор — заменить в четных рядах столбики с накидом, провязанные «перед работой» («за работой»), на пышные столбики, прикрепленные к одному столбику аналогичным приемом.

Узор 16

УЗОР ДВУСТОРОННИЙ

Выбор пряжи

Шерстяная, полушерстяная, льняная, хлопчатобумажная, смешанная. Нить ровная, крученая, любой плотности, тонкая или средней толщины.

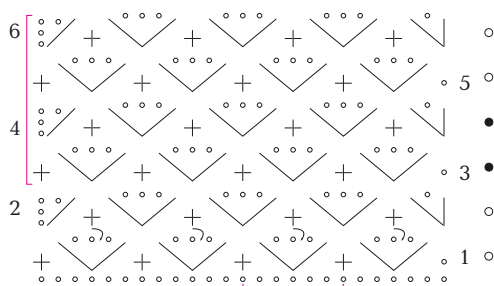


Использование узора

Женские кофточки, топы, туники, нарядные пашмины.

Особенность узора

Отличается простотой в исполнении и экономным расходом пряжи. Узор красив в монохромном исполнении, но наиболее декоративен в многоцветном вязании. В зависимости от ритма чередования цветов рисунок принимает вид несложного орнамента, расположенного горизонтально, или вертикальных полос со смещением рисунка. Количество используемых цветов не ограничивается двумя



и может быть любым. Края трикотажного полотна очень тонкие, неровные и требуют обязательной обработки. Лучше всего подойдут неширокие планки, связанные на спицах или вязальным крючком.

Узор 17

УЗОР ДВУСТОРОННИЙ

Выбор пряжи

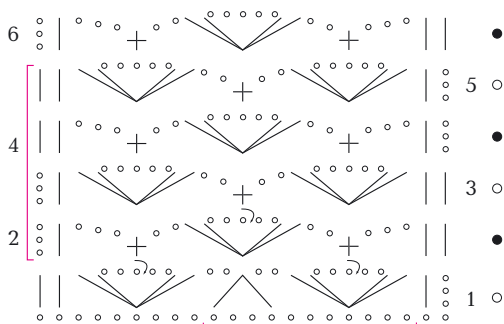
Шерстяная, полушерстяная, льняная, хлопчатобумажная, смешанная. Нить ровная, крученая, любой плотности, тонкая или средней толщины.

Использование узора

Женские кофточки, топы, туники, нарядные пашмины, предметы интерьера.

Особенность узора

Классический рисунок четких очертаний универсален. Он подойдет не только для женских декоративных изделий, но и различных предметов интерьера — штор, чехлов на диванные подушки, салфеток различного размера и многого другого. В каждом конкретном изделии очень важен правильный выбор качества пряжи, толщины нити и вида отдел-



ки. Трикотажное полотно требует тщательной влажно-тепловой обработки.

Узор 18

УЗОР ДВУСТОРОННИЙ

Выбор пряжи

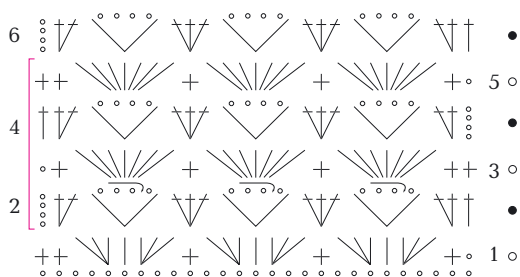
Льняная, хлопчатобумажная, полушерстяная, смесовая. Нить ровная, хорошей крутки, плотная, тонкая или средней толщины.

Использование узора

Женские кофточки, топы, пашмины, отделка изделий.

Особенность узора

Трикотажное полотно имеет плоскую фактуру и сложный рисунок в виде цветочного орнамента. При двуцветном сочетании рекомендуемый ритм смены цвета нити через один ряд. В этом случае одноименные элементы одного цвета формируют вертикальные ряды. Если в работе пряжа трех и более расцветок, цвет нити лучше менять через два ряда. Рисунок формируют широкие горизонтальные полосы. В первом варианте возможны любые сочета-



ния, во втором желательно избегать контрастов и подбирать составляющие очень близких оттенков в границах одной цветовой гаммы. Трикотажное полотно хорошо держит форму и слабо подвержено деформации.

Узор 19

УЗОР ДВУСТОРОННИЙ

Выбор пряжи

Льняная, хлопчатобумажная, полушерстяная, смесовая. Нить ровная, плотная, хорошей крутки, тонкая или средней толщины. Ограничений в выборе сочетаний цветов нет.

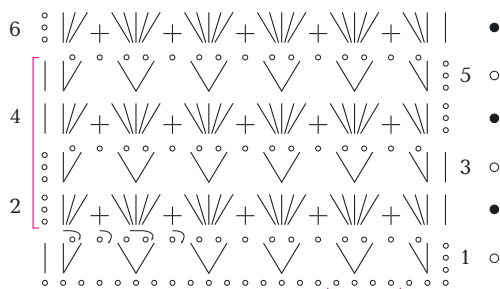


Использование узора

Женские платья, костюмы — двойки, кофточки, топы, болеро, пашмины, отделка изделий.

Особенность узора

Строгий, геометрически точный рисунок сетчатого типа составлен из «галочек» и «ракушек». Мотив узора имеет вид горизонтальных дорожек. Такая структура позволяет использовать узор не только в качестве основного для изделия, но и включать отдельные мотивы в виде прошив в полотно плотного или сетчатого плетения, а также комбинировать



с другими узорами. Четкость рисунка дает возможность применять пряжу без каких-либо ограничений по цвету. Тем не менее предпочтение следует отдавать более мягким сочетаниям близких тонов.

Узор 20

УЗОР ОДНОСТОРОННИЙ

Выбор пряжи

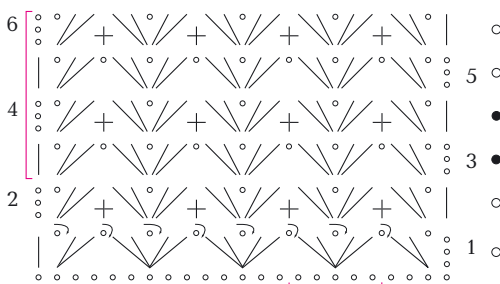
Шерстяная, полушерстяная, льняная, шелковая, хлопчатобумажная, смесовая. Нить ровная, хорошей крутки, тонкая или средней толщины.

Использование узора

Женские пуловеры, жакеты, кофточки, топы, отделка женских и детских изделий.

Особенность узора

Роскошный полупрозрачный рисунок предназначен для изысканных изделий. Филигранность узора сродни дорогому кружеву. Такая фактура выглядит очень привлекательно в изделии. Она сочетает легкость ажюра и достаточно плотные фрагменты. В зависимости от особенностей используемой пряжи доминирующим становится одно из



этих качеств. Не менее красив рисунок полотна в монохромном варианте, когда лучше всего просматривается четкий контур.

Узор 21

УЗОР ДВУСТОРОННИЙ

Выбор пряжи

Льняная, хлопчатобумажная, полушерстяная, смесовая. Нить ровная, плотная, хорошей крутки, тонкая или средней толщины. Ограничений в выборе сочетаний цветов нет.

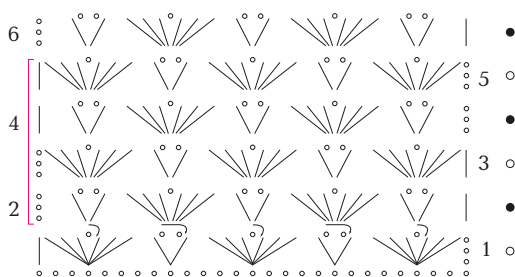


Использование узора

Женские кофточки, туники, топы, отделка изделий.

Особенность узора

Рисунок имеет четкие очертания, характерные для классических образцов кружева. Этим объясняется универсальность узора. Его с одинаковым успехом можно использовать, создавая изделия нарядные и для повседневной жизни, для спорта и летнего отдыха. В зависимости от состава и толщины нити фактура трикотажного полотна меняется до неузнаваемости. Узор красив не только в многоцветном, но и монохромном вязании.



Несмотря на обилие крупных ажурных ячеек, полотно хорошо держит форму. Оно имеет тонкие неровные кромки, которые требуют обязательной обработки. Хорошо подойдут неширокие планки, связанные не только вязальным крючком, но и на спицах.

Узор 22

УЗОР ДВУСТОРОННИЙ

Выбор пряжи

Шерстяная, полушерстяная, льняная, смесовая высокого качества. Нить ровная, плотная, хорошей крутки, тонкая.

Использование узора

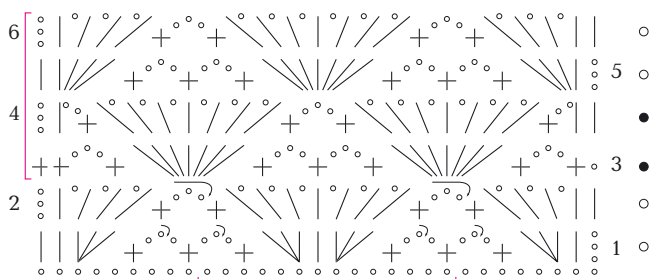
Женские декоратив-



ные изделия, вязанные аксессуаров, отделка.

Особенность узора

Имеет красивый рисунок из крупных веерообразных элементов, расположенных плотно друг к другу в шахматном порядке. Внешне создается эффект плотного плетения полотна. Однако огромное количество воздушных петель и коротких цепочек, которыми полотно буквально пронизано, делает его, по сути, ажурным, очень мягким, легким и пластичным. Узор от-



личается высокой декоративностью, что находит наиболее широкое применение в женских нарядных изделиях или их отделке. В двухцветной композиции можно порекомендовать менять цвет через один или два ряда.

Узор 23

УЗОР ОДНОСТОРОННИЙ

Выбор пряжи

Шерстяная, полушерстяная, льняная, смешанная высокого качества. Нить ровная, плотная, хорошей крутки, тонкая или средней толщины.

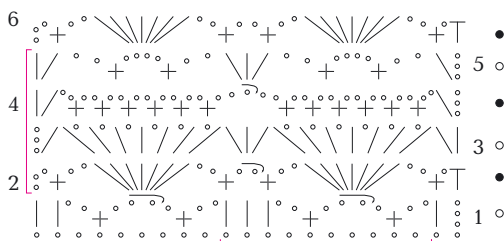
Использование узора

Женские декоративные изделия, вязанные аксессуаров, отделка изделий.



Особенность узора

При внешней сложности рисунок отличается простотой в исполнении и быстро вяжется. Он наиболее красив в больших прямоугольных полотнах. Мягкое, рыхлое ажурное полотно имеет плоскую фактуру. Сложный рисунок, имитирующий ткань, формирует одновременно узкие горизонтальные полосы и вертикальные ряды. Такая четкость ри-



сунка предполагает отказ от сложных фасонов. Особое внимание потребуется при сборке изделия. Сшивать детали следует так, чтобы рисунок и по горизонтали, и по вертикали совпал в швах и не «ломался».

Узор 24

УЗОР ОДНОСТОРОННИЙ

Выбор пряжи

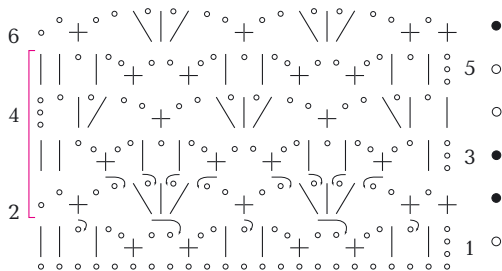
Льняная, хлопчатобумажная, полушерстяная, смесовая. Нить плотная, крученая, тонкая. Ограничений в выборе сочетаний цветов нет.

Использование узора

Женские топы, кофточки, спортивные тенниски, детские изделия.

Особенность узора

Простой рисунок сетчатого типа, как правило, используют в изделиях, предназначенных для летнего отдыха и занятий спортом. Четкость линий рисунка обеспечивается не только структурными особенностями, но и качеством пряжи. Предпочтение следует отдать более жестким нитям хорошей крутки. Тонкое ажурное полотно требует обязательной влажно-тепловой обработки. В результате достигается особая кра-



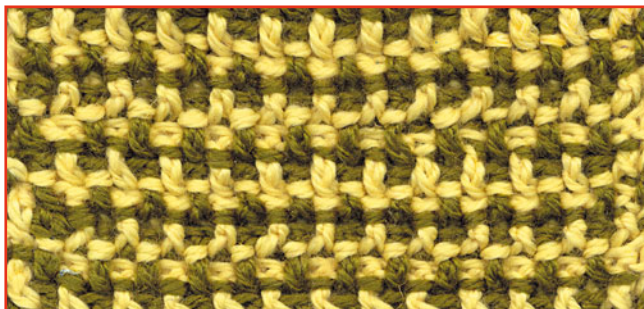
сота и четкость рисунка. Тонкие кромки полотна требуют обработки. Их лучше обвязать крючком, имитируя тонкий рулик, или связать мягкие планки шириной не более 2 см. Любые виды резинок в данном случае не подойдут.

Узор 25

УЗОР ДВУСТОРОННИЙ

Выбор пряжи

Шерстяная, полушерстяная, смесовая. Нить ровная, мягкая, хорошей крутки, средней толщины или толстая. Ограничений в выборе цветов и возможных сочетаний нет.

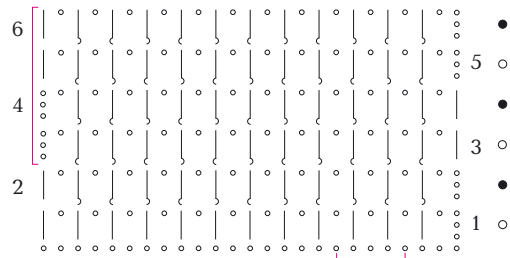


Использование узора

Женские костюмы, жакеты, спортивные куртки, детские изделия.

Особенность узора

Трикотажное полотно очень плотное, объемное, малоэластичное. Вязать его следует рыхло, свободно. Наиболее рельефно полотно, связанное из толстой нити. Чтобы оживить фактуру и уйти от ставших классическими сочетаний, в работу можно включить меланжевую нить. Например, взяв за основу сочетание темной и светлой нити, добавьте очень



тонкую черную нить — сначала к темной, потом к светлой нити. Таким образом, одновременно в работе окажется простая и меланжевая нити. Сочетание в изделии трех вариантов трикотажного полотна дает интересный результат.

Узор 26

УЗОР ОДНОСТОРОННИЙ

Выбор пряжи

Шерстяная, полушерстяная, смесовая. Нить ровная, мягкая, хорошей крутки, средней толщины или толстая.

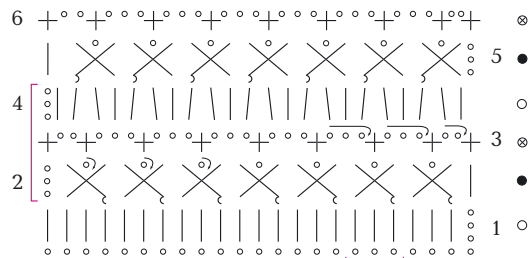
Использование узора

Женские костюмы, жакеты, джемперы, отделка изделий.



Особенность узора

Имеет красивый рисунок в виде орнамента с прерывистым зигзагообразным рельефом. Фактуру полотна формируют элементы ажурного и плотного вязания. Это находит проявление в особенностях трикотажного полотна. Мягкость и пластичность от ажуров, объемность и способность хорошо сохранять форму от плотных узоров. Благодаря такому сочетанию свойств узор находит широкое применение, а изделия отличаются практич-



ностью. Пожалуй, единственным недостатком является то, что полотно нельзя подвергать даже деликатному глажению, иначе объемность рельефов будет утрачена.

Узор 27

УЗОР ОДНОСТОРОННИЙ

Выбор пряжи

Шерстяная, полушерстяная, хлопчатобумажная, смесовая высокого качества. Нить ровная, крученая, тонкая или средней толщины. Ограничений в выборе цветов и возможных сочетаний нет.

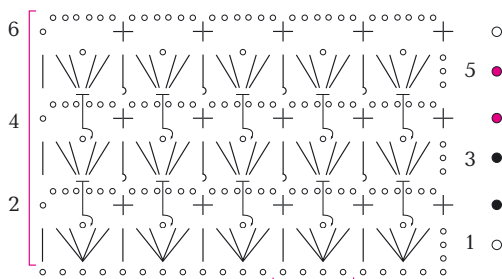


Использование узора

Женские жакеты, джемперы, топы, пашмины, отделка изделий.

Особенность узора

Полотно, с одной стороны мягкое и пышное, а с другой благодаря плотным вертикальным рельефам, призывающим всю поверхность трикотажа, очень хорошо держит форму и мало подвержено деформации. Такое сочетание делает узор популярным и способствует его широкому применению. Готовое трикотажное полотно не требует



влажно-тепловой обработки. Наборный нижний край и боковые кромки ровные, без деформации. Верхний край принимает вид мелких фестонов. Четкая линия этой кромки очень декоративна и не требует обработки.

Узор 28

УЗОР ОДНОСТОРОННИЙ

Выбор пряжи

Шерстяная, полушерстяная, смесовая. Нить ровная, мягкая, хорошей крутки, средней толщины. Допустимо применение фасонной пряжи. В зависимости от количества используемых цветов возмож-



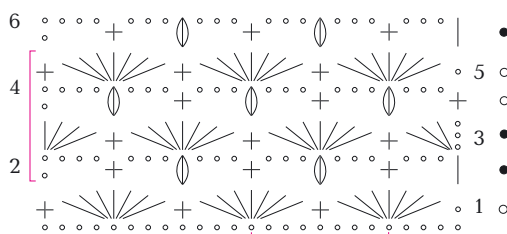
ны сочетания как контрастные, так и близких оттенков.

Использование узора

Женские жакеты и топы, как повседневные, так и нарядные, вязанные аксессуары, отделка изделий.

Особенность узора

Имеет эффектную фактуру. Несмотря на сложный рисунок, отличается простотой в исполнении. Узор составляют крупные мотивы с четким очертанием и расположенные плотно друг к другу в шахматном порядке. Несмотря на высокую



плотность вязания, трикотажное полотно отличается мягкостью и пластичностью. Как правило, узор применяется в виде каймы при отделке юбок, шалей, пашмин. Фестонный край, не требующий обработки, определяет направление вязания — сверху вниз.

Узор 29

УЗОР ДВУСТОРОННИЙ

Выбор пряжи

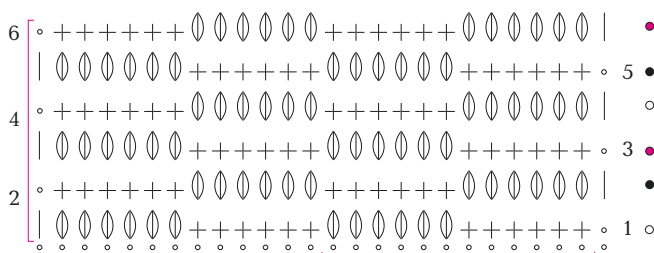
Шерстяная, полушерстяная, смесовая. Нить ровная, мягкая, хорошей крутки, средней толщины.

Использование узора

Женские небольшие жакеты, юбки, вязанные аксессуары, предметы интерьера.

Особенность узора

Трикотажная ткань пестрой расцветки отличается простотой в исполнении и формировании рисунка. Узор составлен из узких горизонтальных полос ломаной зигзагообразной формы. Смена цвета происходит в каждом следующем ряду. Чтобы композиция была гармоничной и имела завершенный



вид, обязательно один из цветов должен быть доминирующим. Для этого достаточно, чтобы он повторялся через два, четыре или любое другое четное число рядов.

Узор 30

УЗОР ДВУСТОРОННИЙ

Выбор пряжи

Полушерстяная, хлопчатобумажная, льняная, смесовая. Нить ровная, крученая, тонкая или средней толщины. Допустимо использование фасонной пряжи. Сочетание цветов контрастное.

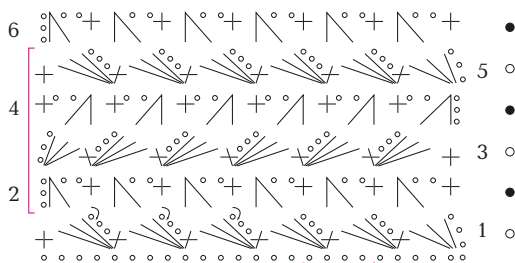


Использование узора

Женские жакеты, джемперы, кофточки, топы, отделка изделий.

Особенность узора

Рисунок составляют два элемента, отличающиеся по форме и размерам. Это необходимо учитывать при распределении цветов. Важно выбрать, какой цвет будет преобладать в изделии — светлый или темный, яркий или более сдержанный. Трикотажное полотно хорошо держит форму и слабо подвержено деформации. С трех сторон оно имеет тонкие ровные кромки. Край, определя-



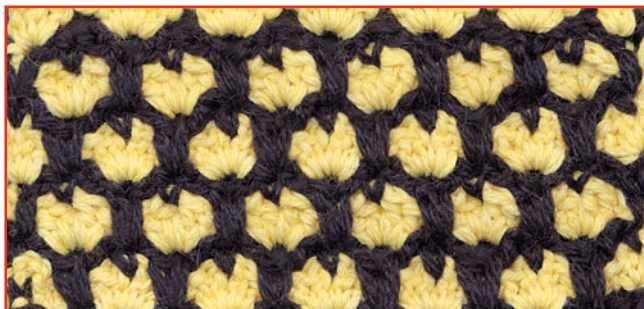
ющий направление вязания, зубчатой формы. Открытые края изделия требуют обязательного оформления. Это могут быть различные варианты планок, связанные не только вязальным крючком, но и на спицах.

Узор 31

УЗОР ДВУСТОРОННИЙ

Выбор пряжи

Шерстяная, полушерстяная, хлопчатобумажная, льняная, смесовая. Нить ровная, крученая. Толщина нити в широком диапазоне. Ограничений в выборе сочетаний цветов нет.

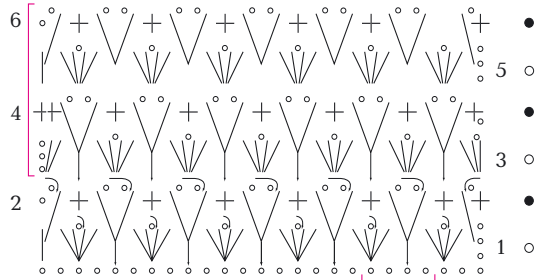


Использование узора

Женские жакеты, джемперы, кофточки, отделка изделий.

Особенность узора

Рисунок правильной формы, отличается четкостью линий и напоминает соты. Его формируют два цвета. Один является доминирующим, другому отводится роль контура. Это необходимо учитывать при распределении цветов. На выбор их сочетания существенное влияние оказывает и толщина нитей. Для более тонких предпочтение следует отдать близким тонам одной цветовой



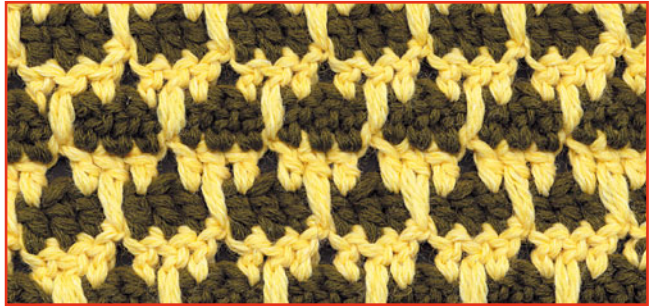
гаммы. Если пряжа средней толщины или толстая, эффектны контрастные сочетания. Трикотажное полотно объемное, хорошо держит форму и слабо подвержено деформации.

Узор 32

УЗОР ДВУСТОРОННИЙ

Выбор пряжи

Шерстяная, полушерстяная, хлопчатобумажная, льняная, смешовая. Нить ровная, крученая. Толщина нити в широком диапазоне. Ограничений в выборе сочетаний цветов нет.

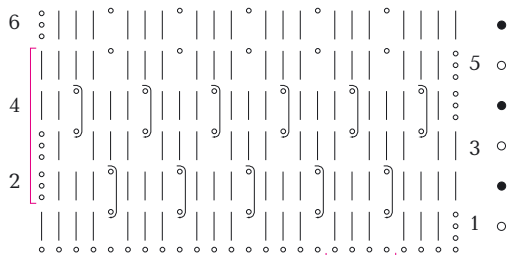


Использование узора

Женские спортивные жакеты, джемперы, кофточки, детские изделия, а также для отделки.

Особенность узора

Отличается простотой в исполнении и экономным расходом пряжи. Узор имеет красивый рисунок в виде ячеек прямоугольной формы. Узор целесообразно использовать не только в качестве основного для изделия, но и в виде отделочной каймы на рукавах, по



низу жакета или юбки, на концах шарфа, отвороте шапочки и т.п. Трикотажное полотно хорошо держит форму и слабо подвержено деформации.

Узор 33

УЗОР ДВУСТОРОННИЙ

Выбор пряжи

Шерстяная, полушерстяная, смесовая. Нить ровная, крученая. Толщина нити в широком диапазоне. Ограничений в выборе сочетаний цветов нет.

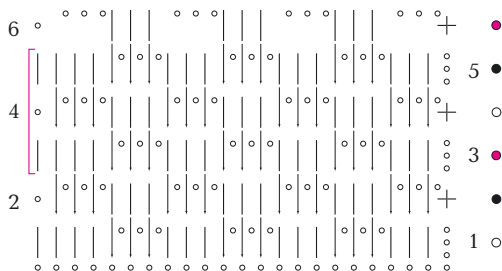


Использование узора

Женские спортивные куртки, жакеты, джемперы, кофточки, детские изделия, предметы интерьера.

Особенность узора

Трикотажное полотно объемное, очень плотное, хорошо держит форму и слабо подвержено деформации. Эта особенность определяет основную область применения узора — создание теплых изделий для спорта и активного отдыха, уютной одежды для дома, а также предметов интерьера, таких как пледы и покрывала. Колористические композиции могут быть простыми, состоящими из трех цветов, как заявлено в описании узора, и сложными, в которых количество составляющих не ограничивается. Чем больше составляющих, тем сложнее создать гармоничное сочетание. В этом помогут так называемые связующие цвета, которые хорошо сочетаются практиче-



ски со всей цветовой гаммой. Это черный, белый, светло-серый, светло-бежевый, темно-синий. Их можно использовать и в отделке изделия. Узор прост в исполнении и быстро вяжется. Рисунок составлен из прямоугольных ячеек, расположенных в шахматном порядке со смещением и имеет четкие очертания. Открытые края полотна требуют обязательной обработки. Для оформления лучше использовать планки платочного вязания, связанные на спицах, или неширокую обвязку крючком.

ГЛАВА 4. ОТДЕЛОЧНЫЕ УЗОРЫ

Структурные особенности трикотажного полотна, выполненного вязальным крючком, позволяют использовать его для отделки изделий не только трикотажных, но и из ткани, кожи, замши. Для этих целей предназначены так называемые отделочные узоры. Они очень разнообразны по фактуре. Среди них есть ажурные и плотные, рельефные и объемные, а также комбинированные. Но все их объединяет одно — они имеют достаточно компактный мотив, который создает на узкой полоске трикотажного полотна выразительный рисунок с эффектной внешней кромкой. Узоры могут имитировать кружево, тесьму, мережки. В зависимости от толщины и качества используемой пряжи подходят для отделки любой фактуры.

Отделочные узоры отличаются многообразием. Их вяжут по кругу, прямыми и обратными рядами, только по лицевой стороне полотна, в продольном и поперечном направлении, непосредственно по краю изделия или отдельно, а потом пришива-

ют, ограничиваются одним цветом пряжи, переходят на многоцветное плетение или декорируют. Также разнообразно их применение — отделка внешнего открытого края, имитация конструктивных фасонных линий, отделка мелких деталей (манжеты, карманы, воротник), декорирование швов в аппликациях и при соединении деталей. Все это придает изделиям неповторимую красочность, самобытность и оригинальность.

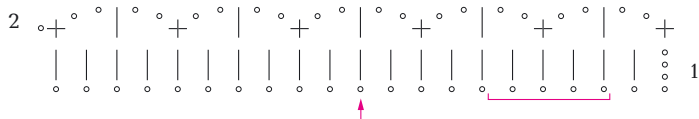
Как правило, рисунки с несложным мотивом можно доработать и видоизменить с учетом особенностей изделия, для отделки которого они предназначены. Для этого достаточно изменить длину цепочек из воздушных петель, высоту столбиков или интервал между элементами, формирующими рисунок. Немаловажно и то, в какой технике выполняется узор. Рисунок одного и того же узора, связанного по кругу или прямыми и обратными рядами, может существенно отличаться. Это необходимо учитывать и принимать во внимание.

Узор 1

УЗОР ОДНОСТОРОННИЙ

Особенность узора

Рисунок на лицевой и изнаночной стороне имеет незначительные расхождения. Пореккомендовать к исполнению можно оба варианта. В тесьме преобладает плотное вязание над ажурным.

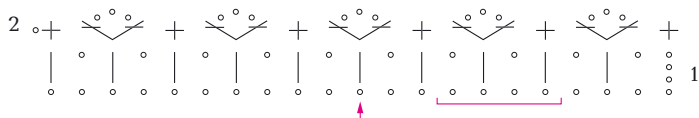


Узор 2

УЗОР ОДНОСТОРОННИЙ

Особенность узора

Выбрать следует тот вариант, который наиболее точно соответствует стилистике изделия.

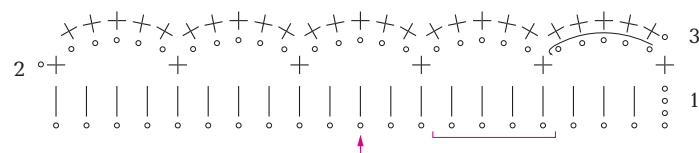


Узор 3

УЗОР ОДНОСТОРОННИЙ

Особенность узора

Тесьма красива как в монохромном, так и двухцветном исполнении. Она служит прекрасной основой для декорирования.

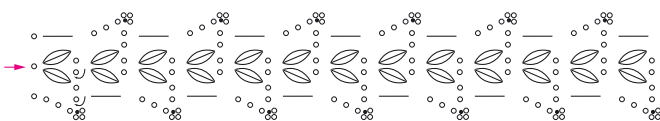


Узор 4

УЗОР ДВУСТОРОННИЙ

Особенность узора

Вяжется в продольном направлении от стороны, определяющей ширину тесьмы. Мотив узора крупный, асимметричного рисунка и ограничивается двумя рядами.

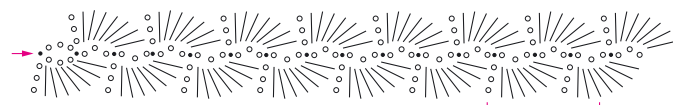


Узор 5

УЗОР ДВУСТОРОННИЙ

Особенность узора

Вяжется в продольном направлении от стороны, определяющей ширину тесьмы. Узор — это «ракушки», расположенные с обеих сторон от осевой линии, со смещением по отношению друг к другу.

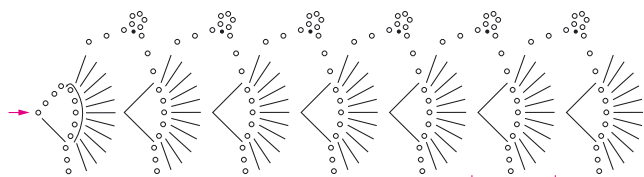
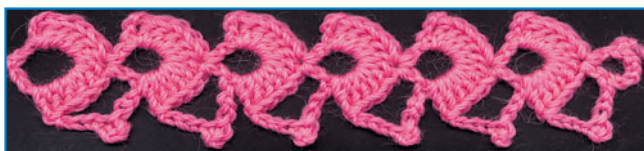


Узор 6

УЗОР ОДНОСТОРОННИЙ

Особенность узора

Вяжется в продольном направлении. Рисунок асимметричный. С одной стороны тесьма оформлена цепочками из воздушных петель, украшенными пико.



Узор 7

УЗОР ДВУСТОРОННИЙ

Особенность узора

Вяжется в продольном направлении. Мотив узора мелкий. Из-за смещения элементов рисунок становится асимметричным по отношению к осевой линии.



Узор 8

УЗОР ОДНОСТОРОННИЙ

Особенность узора

Вяжется в продольном направлении зубчик за зубчиком, пока тесьма не достигнет нужной длины. По расходу пряжи его можно отнести к экономному.

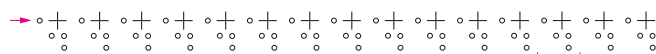


Узор 9

УЗОР ОДНОСТОРОННИЙ

Особенность узора

Является разновидностью узора 8. Зубчики очень плотные и хорошо держат форму. Можно рекомендовать к применению как лицевую, так и изнаночную сторону тесьмы.

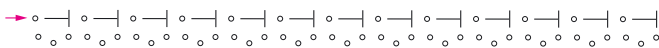


Узор 10

УЗОР ОДНОСТОРОННИЙ

Особенность узора

Тесьма простого рисунка вяжется быстро и не требует большого расхода пряжи. Мягкая и очень пластичная фактура полотна позволяет выполнять отделку по контуру любой сложности.

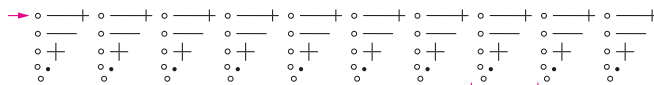
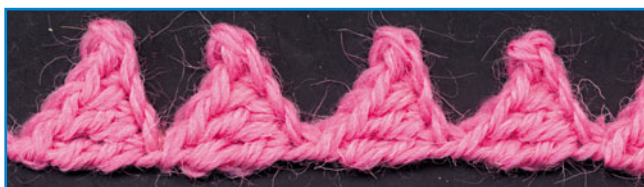


Узор 11

УЗОР ОДНОСТОРОННИЙ

Особенность узора

Тесьму можно вязать и одновременно прикреплять к краю изделия, который требует оформления. В этом случае удастся избежать лишних швов и воспользоваться более техничным способом соединения деталей.

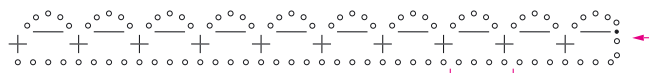


Узор 12

УЗОР ОДНОСТОРОННИЙ

Особенность узора

Фестонную тесьму можно связать непосредственно по краю изделия или отдельно и потом пришить. Тесьма предназначена для оформления прямолинейных участков.

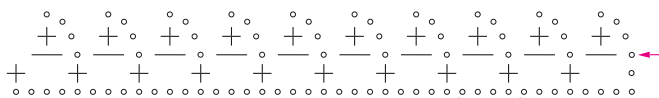


Узор 13

УЗОР ОДНОСТОРОННИЙ

Особенность узора

Выполняется в продольном направлении вязания за два ряда. Сначала вяжется цепочка из воздушных петель начального ряда нужной длины — прямой ряд. Затем в обратном ряду на ней крепятся связанные один за другим зубчики.

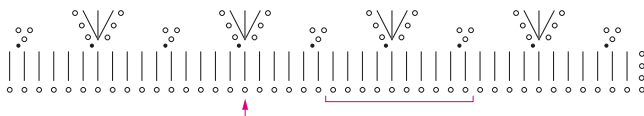
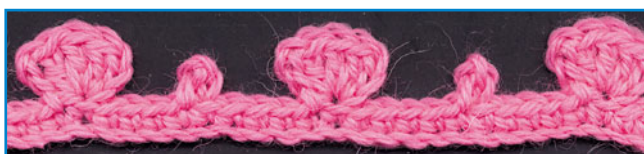


Узор 14

УЗОР ОДНОСТОРОННИЙ

Особенность узора

Тесьма плотного вязания, хорошо держит форму. Она очень декоративна и может быть рекомендована для оформления не только трикотажных, но и тканевых полотен.

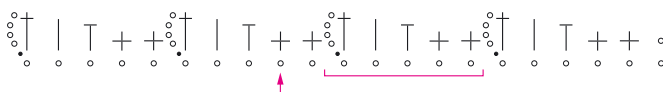


Узор 15

УЗОР ОДНОСТОРОННИЙ

Особенность узора

Выполняется в поперечном направлении вязания прямым и обратным рядами. Мотив узора среднего размера и асимметричной формы. Он формируется столбиками различной высоты, в определенной последовательности.

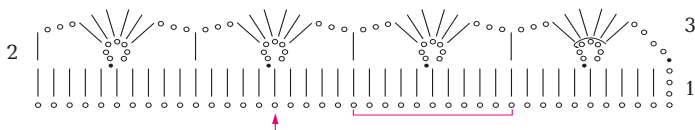


Узор 16

УЗОР ОДНОСТОРОННИЙ

Особенность узора

Узор прост в исполнении и выполняется в поперечном направлении вязания прямым и обратным рядами. Второй ряд образует внешнюю кромку в виде ажурных фестонов.

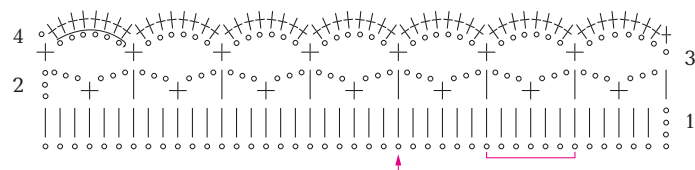


Узор 17

УЗОР ОДНОСТОРОННИЙ

Особенность узора

Выполняется в поперечном направлении. Узор прост в исполнении и быстро вяжется. Он предназначен для отделки прямолинейных участков кромки и, несмотря на внешнюю незамысловатость, многовариантен.

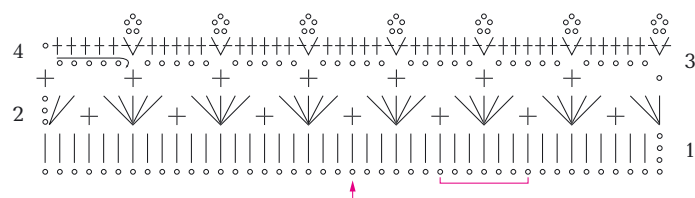
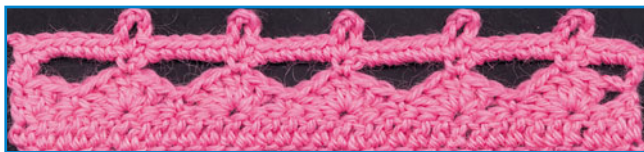


Узор 18

УЗОР ОДНОСТОРОННИЙ

Особенность узора

Выполняется в поперечном направлении вязания. Мотив крупный, сложного рисунка. Это в значительной степени ограничивает возможности его применения. Тесьма характеризуется плотной фактурой.

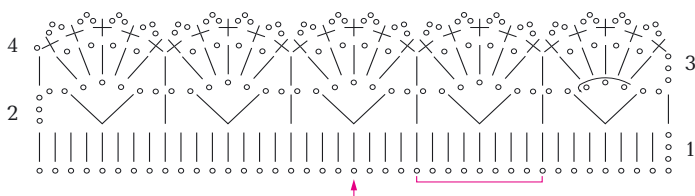


Узор 19

УЗОР ОДНОСТОРОННИЙ

Особенность узора

Выполняется в технике чередования прямых и обратных рядов или по кругу. В первом случае в конце каждого ряда следует выполнять воздушные петли подъема, во втором — каждый круговой ряд замыкают с помощью соединительного столбика.

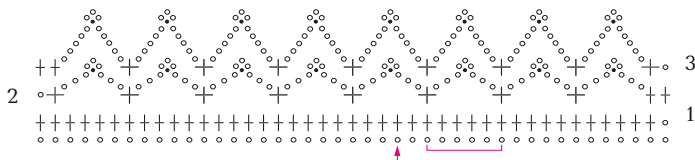


Узор 20

УЗОР ОДНОСТОРОННИЙ

Особенность узора

Выполняется в технике чередования прямых и обратных рядов или по кругу. Рисунок формируют цепочки из воздушных петель в виде зубцов. Вершину каждого зубца украшает пико.

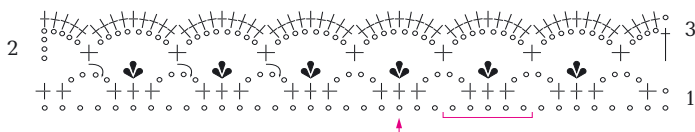


Узор 21

УЗОР ОДНОСТОРОННИЙ

Особенность узора

Выполняется в технике чередования прямых и обратных рядов или по кругу. Узор прост в исполнении, быстро вяжется и отличается экономным расходом пряжи.

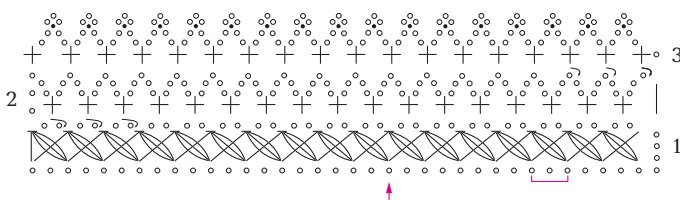


Узор 22

УЗОР ОДНОСТОРОННИЙ

Особенность узора

Выполняется в поперечном направлении вязания в технике чередования прямых и обратных рядов. Трикотажное полотно сочетается участки очень объемной, плотной фактуры и ажурной, в виде косой сетки.



Узор 23

УЗОР ОДНОСТОРОННИЙ

Особенность узора

Тесьма вяжется все время с лицевой стороны полотна, пока не достигнет нужной длины.

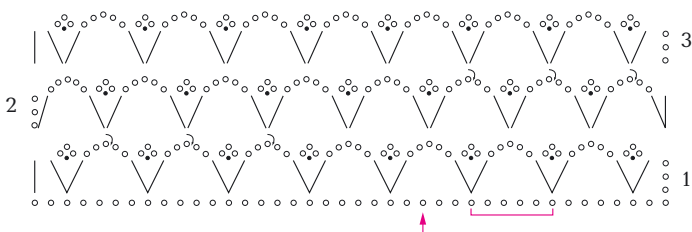


Узор 24

УЗОР ДВУСТОРОННИЙ

Особенность узора

Выполняется в поперечном направлении вязания прямыми и обратными рядами. Ажурные ячейки, образованные «галочками» с украшающими элементами пико, создают рисунок, схожий по структуре с косой сеткой.

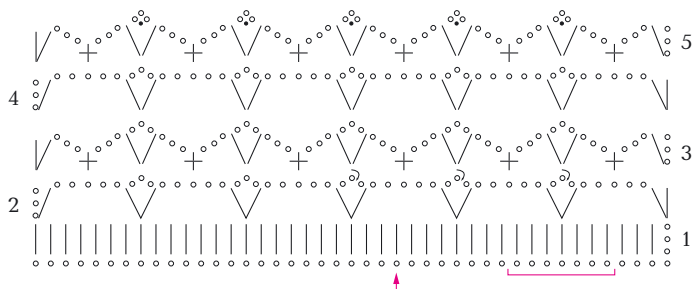


Узор 25

УЗОР ДВУСТОРОННИЙ

Особенность узора

Выполняется в поперечном направлении вязания прямыми и обратными рядами. Рисунок формируют вертикальные ряды «галочек», которые связаны между собой цепочками из воздушных петель. В основе тесьмы — полоска плотного плетения. Узор требует тщательной влажно-тепловой обработки с последующим подкрахмаливанием.

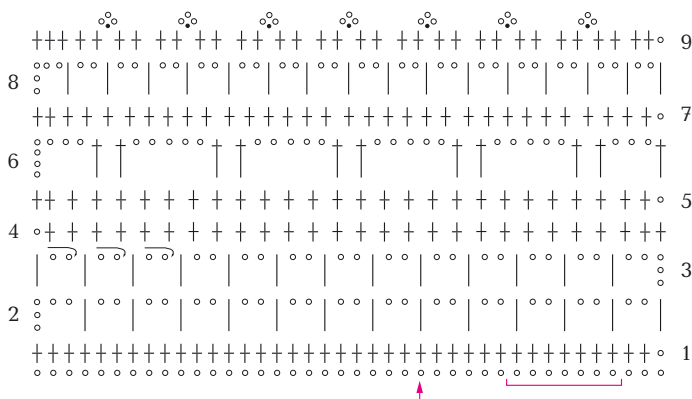
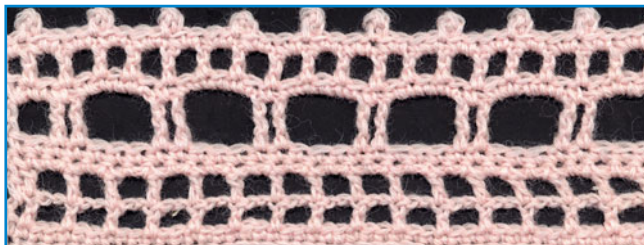


Узор 26

УЗОР ДВУСТОРОННИЙ

Особенность узора

Выполняется в поперечном направлении вязания прямыми и обратными рядами. Мотив узора крупный. Рисунок составлен из ажурных ячеек прямоугольной формы, которые отличаются по размеру. Он предназначен для оформления прямолинейных участков. Фактура тесьмы является прекрасной основой для декорирования.

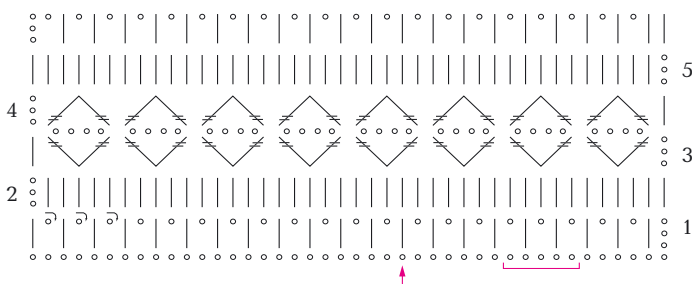
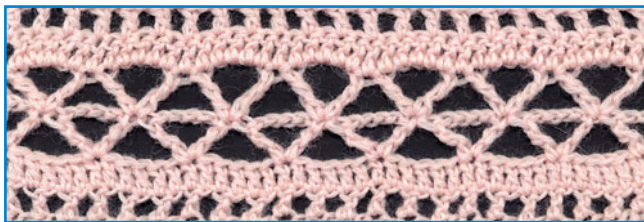


Узор 27

УЗОР ДВУСТОРОННИЙ

Особенность узора

Выполняется в поперечном направлении прямыми и обратными рядами. Мотив узора крупный и формируется по высоте за шесть рядов. В основе рисунка геометрический орнамент. Мягкое и очень пластичное ажурное полотно имеет неравномерную плотность.

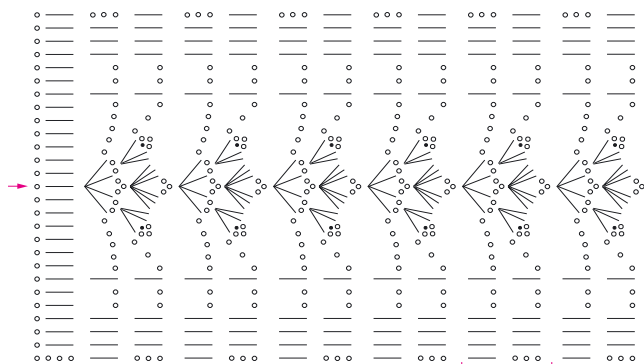
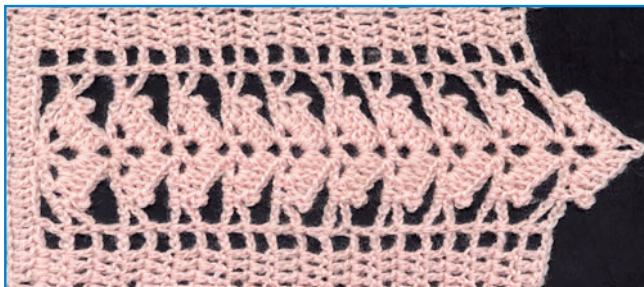


Узор 28

УЗОР ОДНОСТОРОННИЙ

Особенность узора

Выполняется в поперечном направлении прямыми и обратными рядами. Красивый узор сложного рисунка можно использовать и для отделки, и для вязания целых деталей изделия. Несмотря на внешнюю сложность, узор прост в исполнении и быстро вяжется. Тонкое полотно требует тщательной влажно-тепловой обработки.



КОГДА ВЫ ДАРИТЕ КНИГУ, ВЫ ДАРИТЕ ЦЕЛЫЙ МИР

ХОТИТЕ ЗНАТЬ БОЛЬШЕ?

Заходите на сайт:

<https://eksmo.ru/b2b/>

Звоните по телефону:


+7 495 411-68-59, доб. 2261



ВАШ ЛОГОТИП
НА ОБЛОЖКЕ

ВАШ ЛОГОТИП НА КОРЕШКЕ

ОБРАЩЕНИЕ
К КЛИЕНТАМ
НА ОБЛОЖКЕ



Проблемы выбора узора или сочетания узоров больше не существует: в этой книге собраны **ЛУЧШИЕ** ажурные узоры, тщательно отобранные автором многочисленных бестселлеров по вязанию крючком Надеждой Свеженцевой:

- Декоративные
- Сетчатые
- Многоцветные
- Монохромные
- Отделочные
- Фантазийные

Удобная навигация по разделам, практические рекомендации, а главное – красочные образцы, понятные схемы и подробные описания позволят быстро и безошибочно подобрать самые эффектные узоры и зажгут вдохновение!

Удачи вам в творческих поисках!

«Очень ценю это пособие. Ни в одной книге с узорами не встречала таких дельных ответов на самые насущные вопросы любого новичка. Какую пряжу выбрать? Шерсть или хлопок? И какой толщины? Где этот узор можно использовать? Насколько он эластичен, как закрыть кромку? И сами узоры подобраны идеально! А ведь это жизненно необходимо, когда осваиваешь вязание крючком».

Вера Лешенко, руководитель курсов женских рукоделий, Москва

ISBN 978-5-699-94684-6



9 785699 946846 >