



TIMBERLINE

Кардиган косами с шалевым воротником

Дизайнер Джаред Флад (Jared Flood)

ВАМ ПОНАДОБИТСЯ

ПРЯЖА

Около 1870 (2090, 2380, 2580) метров шерстяной пряжи средней толщины
15 (17, 19, 21) мотков пряжи Brooklyn Tweed Shelter (100% шерсть американских тонкорунных овец породы тарги, 128 м 50 г).

На фото в цвете Sweatshirt.

ПЛОТНОСТЬ

31 петля и 31¼ ряда = 10x10 см основным узором косами по схеме на спицах размера А, после блокировки

20 петель и 31¼ ряда = 10x10 см изнаночной гладью спицами размера А, после блокировки

9-петельная коса по схеме составляет в ширину 3 см.

30-петельный раппорт узора косами по схеме составляет в ширину 9.5 см.

СПИЦЫ

Размер А (для основного полотна)

По паре круговых спиц на леске 40 и 100 см, а также чулочные спицы* размера для получения нужной плотности.

Рекомендуемый размер: 4.5 мм.

Размер В (для резинок)

По паре круговых спиц на леске 40 и 100 см, а также чулочные спицы* на два размера меньше, чем спицы А.

Рекомендуемый размер: 3.75 мм.

Размер С (только для тубулярного набора)

По паре круговых спиц на леске 40 и 100 см, а также чулочные спицы* на три размера меньше, чем спицы А.

Рекомендуемый размер: 3.25 мм.

**Примечание: вы можете использовать спицы на леске 80 см вместо 40 см и чулочных спиц, если вяжете круговые детали маленького диаметра методом "Волшебная петля".*

РАЗМЕРЫ ГОТОВОГО ИЗДЕЛИЯ

111 (121.5, 134.5, 145) см по обхвату груди в застегнутом виде, после блокировки.

Предполагаемый припуск на свободу облегаия: 15-20.5 см

На модели кардиган размера по обхвату груди 121.5 см с припуском на свободу облегаия 19.5 см.

ДОПОЛНИТЕЛЬНО

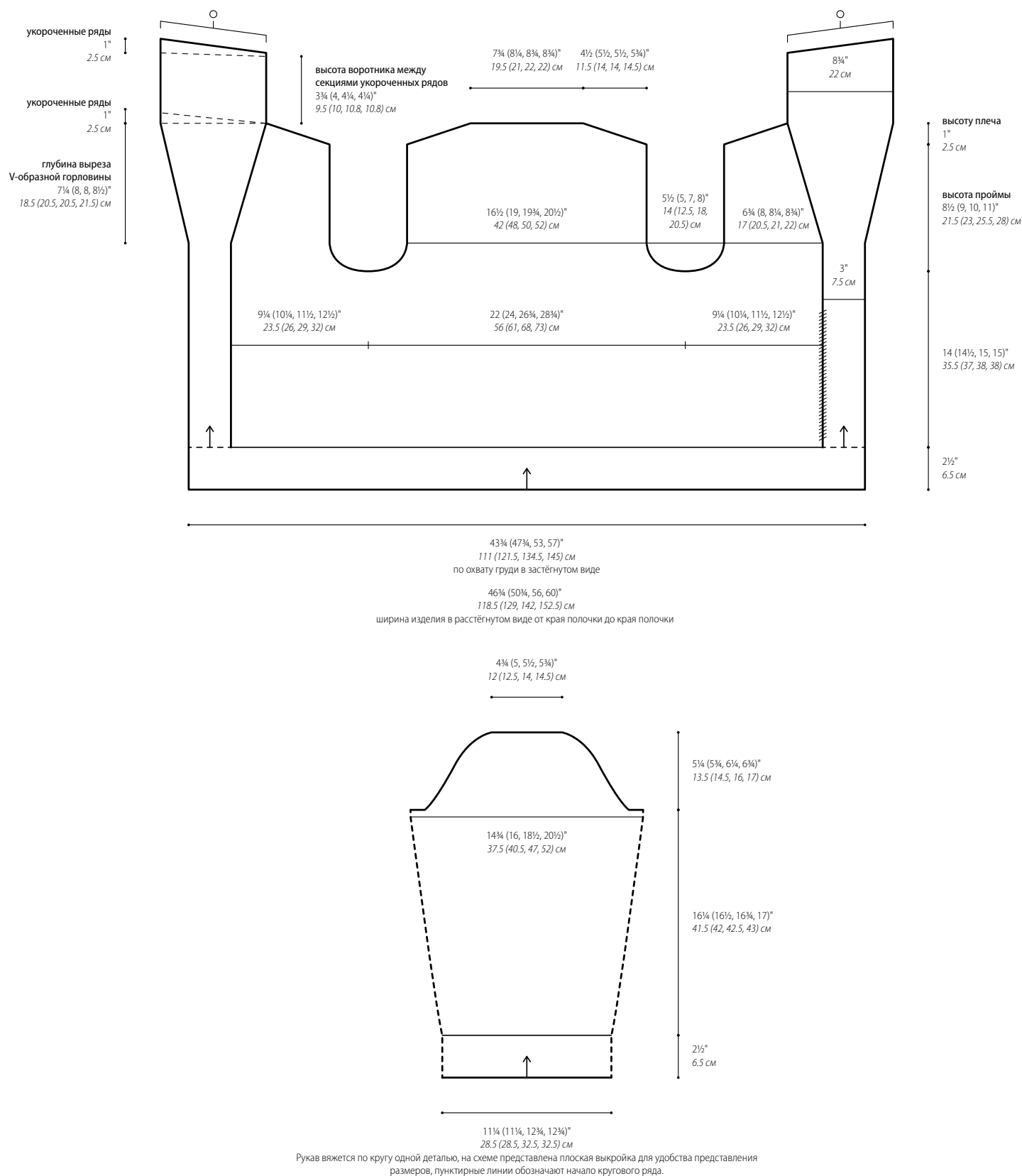
Дополнительная спица для кос, вязальные маркера (включая один отличающийся цветом или видом), маркеры-замочки или английские булавки, гобеленовая игла для сшивания, булавки-держатели петель или бросовая нить, немного носочной пряжи в цвет основного изделия для сшивания (см. Особенности дизайна), пять пуговиц диаметром 22 мм, иголка и нить для пришивания пуговиц.

Если вы будете выполнять тубулярный набор петель, вам также понадобится гладкая бросовая нить (хлопок, шелк или бамбук). Можете набирать петли другим способом.

Уровень сложности



СХЕМА ВЫКРОЙКИ КАРДИГАНА TIMBERLINE



ДИЗАЙНЕР:

"Этот кардиган годами "висел" в моём списке изделий, дизайн которых я придумал и хотел бы связать. Когда наша команда решила выпустить мужской выпуск, я точно знал, что наконец смогу воплотить эту идею!

Кардиган косами - один из любимых предметов моего гардероба. Универсальная вещь на все времена. Люблю сочетать его с любой одеждой, когда хочется уюта - не важно, дома или на улице! – Джаред Флад

УЗОРЫ

Резинка 2х2 (раппорт кратен 4 петлям, раппорт в высоту - 1 ряд)

Все круговые ряды: *2 лиц, 2 изн, повторять от * до конца ряда.

ОСОБЕННОСТИ ДИЗАЙНА

- Рукава вяжутся по кругу от манжеты до подмышек. Окат рукава вяжется прямыми и обратными рядами.
- Пояс спинки и полочек кардигана вяжется резинкой одной деталью. После этого петли планок откладываются на бросовую нить. Детали спинки и полочек вяжутся узором косами одной деталью до пройм.
- После закрытия петель подмышек, детали полочек и спинки вяжутся отдельно до плеч. На каждой полочке вывязывается V-образная линия горловины.
- После выполнения полочек и спинки вяжутся детали планок. Планки вяжутся более плотно, чем основные детали (на спицах В). Когда планки связаны на высоту формирования V-образной линии горловины, вяжется шалевый воротник.
- Шалевый воротник вывязывается укороченными рядами, по краям воротника выполняется соединительное закрытие петель. Затем край воротника пришивается к краю горловины.
- Планки с пуговицами и шалевый воротник вяжутся с 4-петельными кромочными, что создает плоский и красивый край. Кромочные - это соединение 2 петель полого шнура и 2 петель резинки 1х1. Пояснения по этим кромочным даны ниже.
- Т.к. данная пряжа обладает слабой скруткой, некоторые вязальщицы предпочитают сшивать изделие более скрученной прочной пряжей, например, носочной, такого же цвета. Как вариант, вы можете просто плотнее скрутить данную пряжу (в том же направлении, в котором она уже скручена) при сшивании деталей, чтобы придать ей большую плотность.
- Обратите внимание, что для размера 111 см, после выполнения убавок по линии пройм, петли внешней косички будут убавлены, линии плеч формируются на узоре большими косами, а не косички. Соответственно ваш кардиган будет внешне отличаться от представленного на фото.

ПРИМЕЧАНИЕ ПО УБАВКАМ И ПРИБАВКАМ

- Когда вы будете убавлять петли, и их не будет хватать для выполнения перекреста косы, вяжите эти петли лицевыми или изнаночными, в соответствии с рисунком.
- В описании даны инструкции по выполнению убавок и двойных убавок по рисунку. Все пояснения и расшифровки по этим убавкам даны в конце, в разделе "Сокращения и пояснения".
- Если в описании написано "снять петлю" - снимайте ее как изнаночную, если не указано иное.



РУКАВА

Чулочными спицами размера С (рекомендуемый размер 3.5 мм) наберите на бросовую нить 31 (31, 35, 35) петлю тубулярным набором для круговой резинки 2х2 (см. Приёмы вязания). Перейдите на основную пряжу, выполните установочный ряд. Провяжите ряды 1-6 согласно инструкции [у вас на спицах 61 (61, 69, 69) петель после 1 ряда, и 60 (60, 68, 68) петель после 2 ряда].

Если вы выбираете другой способ набора петель, возьмите чулочные спицы размера В (рекомендуемый размер 3.75 мм) и наберите 60 (60, 68, 68) петель. Распределите петли на чулочных спицах, поместите отличающийся от других маркер для обозначения начала кругового ряда, и замкните для вязания по кругу. Следите, чтобы петли не перекрутились.

Манжета резинкой

Перейдите на чулочные спицы размера В (или круговые на длинной леске для вязания способом "Волшебная петля"). Вяжите резинкой 2х2 (см. Узоры) на высоту 6.5 см от наборного края.

Уберите маркер начала ряда, провяжите 2 петли лицевыми, поместите маркер. Ряд начинается здесь.

Поместите два разъёмных маркера-замочка: поместите маркер А после 2 (2, 6, 6) петель от маркера начала ряда, поместите маркер В за 4 (4, 8, 8) петель до маркера начала ряда.

У вас на спицах три маркера. Маркеры А и В необходимы при выполнении прибавок рукава.

Начала основного узора косами

Перейдите на чулочные спицы А (или круговые на длинной леске для вязания способом "Волшебная петля") (рекомендуемый размер 4.5 мм).

Следующий ряд: вяжите изнаночными до маркера А, переснимите маркер, провяжите 1 ряд по схеме установочных рядов рукава (см. *Примечания к схеме* ниже) до маркера В, переснимите маркер, вяжите изнаночными до конца.

Примечания к схеме:

- Каждый 12-петельный раппорт (9-петельный мотив косы + 3 изн) вяжется дважды с каждой стороны от большой косы
- Все ряды читаются справа налево.

Вяжите по схеме установочных рядов рукава по 4 ряд; петли по сторонам от центрального маркера вяжите изнаночными.

До конца рукава петли между маркерами А и В вяжите по схеме рукава, остальные петли изнаночной гладью. Прибавки рукава выполняются в секции изнаночной глади.

Вяжите по рисунку по 10 ряд схемы установочных рядов рукава, петли вне схемы вяжите изнаночной гладью.

Сейчас у вас на спицах 24 петли между маркерами А и В, всего на спицах 84 (84, 92, 92) петли.

Начинайте вязать петли между маркерами по схеме рукава, вяжите по 8 ряд.

Ряд прибавок рукава: вяжите изнаночными до 1 петли до маркера А, прибавка изнаночной, 1 изн, переснимите маркер, провяжите соответствующий ряд по схеме рукава до маркера В, переснимите маркер, 1 изн, прибавка изнаночной, далее вяжите изнаночными до конца (2 петли прибавлено).

Вяжите по рисунку (по 16 ряд схемы рукава, затем повторяйте ряды 1 - 16 схемы), повторите ряд прибавок рукава в каждом 12-ом (9-ом, 8-ом, 6-ом) ряду еще 8 (11, 13, 18) раз. Перейдите на круговые спицы размера А на леске 40 см, когда у вас будет достаточное количество петель.

Вы выполнили ряды прибавок рукава всего 9 (12, 14, 19) раз. У вас 102 (108, 120, 130) петель на спицах.

Вяжите по рисунку на высоту 47.5 (48.5, 49, 49.5) см от наборного края, закончите четным рядом схемы и за 7 (7, 8, 10) петель до маркера начала ряда.

Окат рукава

Закройте следующие 12 (12, 14, 18) петель [последние 7 (7, 8, 10) петель текущего ряда и первые 5 (5, 6, 8) петель следующего ряда]. Уберите маркер начала ряда. Осталось 90 (96, 106, 112) петель.

Окат рукава вывязывается прямыми и обратными рядами. Нечетные ряды на схеме (лицевые) читаются справа налево, четные (ИС) - слева направо.

Примечания:

- Кромочные оката рукава вяжутся платочной гладью - т.е. первая и последняя петли каждого ряда вяжутся лицевыми.
- По мере выполнения убавок вяжите петли косы просто лицевыми или изнаночными (по рисунку), когда не будет хватать петлю для перекрещивания косы.
- Обратите внимание, что в первом ряде двойных убавок вы не вяжете первую лицевую (1 лиц в описании), т.к. эта петля уже на правой спице после предыдущего ряда закрытия линии подмышки.

Ряд двойных убавок (ЛС): 1 лиц, двойная убавка вправо (см.

Сокращения и пояснения), далее вяжите по схеме основного узора косами до последних 4 петель, двойная убавка влево, 1 лиц (4 петли убавлены).

Следующий ИС ряд и все четные ряды: 1 лиц, далее вяжите по рисунку до последней петли (смотрящие на вас лицевые вяжите лицевыми, изнаночные - изнаночными), 1 лиц.

Повторите ряд двойных убавок в каждом лицевом ряду еще 3 (3, 4, 4) раза. Осталось 74 (80, 86, 92) петли.

Провяжите 1 ряд прямо (ИС).

Ряд убавок (ЛС): 1 лиц, убавка вправо (см. Сокращения и пояснения), далее вяжите по рисунку по схеме до последних 3 петель, убавка влево, 1 лиц (2 петли убавлено).

Повторите ряд убавок в каждом лицевом ряду еще 12 (14, 15, 17) раз. Осталось 48 (50, 54, 56) петель.

Провяжите 1 ряд прямо (ИС).

Повторите ряд двойных убавок в каждом лицевом ряду еще 3 раза 36 (38, 42, 44) петли.

Провяжите 1 ряд прямо (ИС).

Аккуратно закройте петли по рисунку в лицевом ряду. Чтобы край оката был ровным, при закрытии петель над косами провязывайте по 2 петли из 3 над косами вместе, одновременно выполняя закрытие петель. Оборвите нить и закрепите конец, протянув через последнюю закрытую петлю и туго затяните.

Свяжите второй рукав также.

СПИНКА И ПОЛОЧКИ

Круговыми спицами размера С на леске 100 см (рекомендуемый размер 3.5 мм) наберите на бросовую нить тубулярным набором для резинки 2х2 для вязания прямых и обратных рядов (см. Приёмы вязания) 128 (138, 148, 158) петель. Возьмите основную пряжу, провяжите установочный ряд. Провяжите 1-6 ряды по инструкции [у вас на спицах 254 (274, 294, 314) петлю после 1 ряда].

Если вы выбираете другой способ набора петель, возьмите круговые спицы размера В на леске 100 см и основной нитью сразу наберите 254 (274, 294, 314) петлю.

Пояс резинкой

Перейдите на круговые спицы размера В на леске 100 см.

1 ряд пояса (ЛС): 2 лиц, 1 изн, снимите 1 петлю как изнаночную (рабочая нить сзади), *2 изн, 2 лиц, повторяйте от * до последних 6 петель, 2 изн, снимите 1 петлю переведя рабочую нить назад, 1 изн, снимите 2 оставшиеся петли как изнаночные, переведя рабочую нить вперед.

2 ряд пояса (ИС): 3 лиц, 1 изн, 2 лиц, *2 изн, 2 лиц, повторите от * до последних 4 петель, 1 изн, 1 лиц, переведите рабочую нить вперед и снимите 2 последние петли как изнаночные.

Повторяйте 1 и 2 ряды на высоту 4 см от наборного края, закончите изнаночным рядом.

Ряд с петлями для пуговиц (ЛС): 2 лиц, 1 изн, снимите 1 петлю как изнаночную (рабочая нить сзади), *2 изн, 2 лиц, повторяйте от * до последний 13 петель, выполните однорядовую петлю для пуговиц (см. Приёмы вязания) на следующих 4 петлях. После 3 шага выполнения петли для пуговиц у вас 9 петель на левой спице, 1 изн, 2 лиц, 2 изн, снимите 1 петлю переведя рабочую нить назад, 1 изн, переведите рабочую нить вперед и снимите оставшиеся 2 петли как изнаночные, рабочая нить впереди.

Провяжите 2 ряд пояса (ИС).

Продолжите вязания, повторяя 1 и 2 ряды пояса на высоту 6.5 см от наборного ряда, закончите рядом ЛС (ИС, ЛС, ИС).

Только для размеров 111 и 134.5 см

Поместите маркер в центр детали [после 127 (-, 147, -) петель].

Следующий ряд (ИС): вяжите резинкой до 4 петель до маркера, 2 вместе изнаночной, протяжка, уберите маркер, 2 вместе лицевой, протяжка изнаночной, далее вяжите резинкой до конца ряда [4 петли убавлено, 250 (-, 290, -) петель].

Для всех размеров:

Отделите планки от деталей полочки и спинки.

Установочный ряд полочек и спинки 1 (ЛС): 2 лиц, 1 изн, снимите 1 петлю переводя рабочую нить назад, *2 изн, 2 лиц, повторите от * еще 3 раза. Поместите провязанные 20 петель на бросовую нить или держатель петель (это петли правой планки, планку вы будете вязать позже). Продолжите ряд следующим образом: провяжите 1 ряд схемы установочных рядов правой полочки один раз (выполните прибавки как указано), поместите маркер (маркер А), 4 (5, 7, 9) изн, прибавка изнаночной, 6 (16, 13, 28) изн, прибавка изнаночной, [2 (-, 7, -), прибавка изнаночной] 2 (-, 2, -) раза, 0 (5, 0, 9) изн, поместите маркер (маркер В), провяжите 1 ряд схемы установочных рядов спинки один раз (выполните раппорт в скобках 3 раза, прибавки выполняйте как указано), поместите маркер (маркер С), 0 (5, 0, 9) изн, [прибавка изнаночной, 2 (-, 7, -) изн], 2 (-, 2, -) раза, прибавка изнаночной, 6 (16, 13, 28) изнаночных, прибавка изнаночной, 4 (5, 7, 9) изн, поместите маркер (маркер Д), провяжите 1 ряд по схеме установочных рядов левой полочки один раз (выполняйте прибавки как указано). Отложите оставшиеся 20 петель на бросовую нить или держатель петель (левая планка). [Отложено 40 петель, прибавлено 19 (15, 19, 15) петель, всего на спицах 229 (249, 260, 289) петель].

Вы отделили петли планок от петель полочки. Полочки и спинка далее вяжутся на спицах размера А. После выполнения полочек и спинки вы вернетесь к отложенным петлям планок и будете их вязать спицами размера В. Прибавленные петли по краям полочек вяжите снятыми кромочными. Петли планок пришиваются к полочкам по линии этих кромочных (см. Завершение работы).

Перейдите на круговые спицы размера А на леске 100 см.

Примечания к схеме:

- Полочка и спинка вяжутся прямыми и обратными рядами. Все нечетные ряды (ЛС) следует читать справа налево, все четные (ИС) - слева направо.
- Раппорт узора на спинке следует повторить 3 раза в каждом ряду.

Установочный ряд полочек и спинки 2 (ИС): провяжите 2 ряд по схеме установочных рядов левой полочки, переснимите маркер Д, провяжите лицевыми до маркера С, переснимите маркер, провяжите 2 ряд по схеме установочных рядов спинки, переснимите маркер В, вяжите лицевыми до маркера А, переснимите маркер, провяжите 2 ряд по схеме установочных рядов правой полочки (выполняйте указанные прибавки). 230 (25, 270, 290) петель на спицах.

Вы провязали установочные ряды для вязания узора косами на полочках и спинке. Схема установочных рядов правой полочки идет от маркера А. По схеме установочных рядов спинки вы вяжете между маркерами В и С. По схеме установочных рядов левой полочки вы вяжете от маркера Д и до конца ряда. Области подмышкой вяжутся изнаночной гладью (между маркерами А-В и С-Д).

Продолжаем установочные ряды

Вяжите по схемам установочных рядов по 10 ряд.

После выполнения установочных рядов, вы прибавили по 18 (18, 21, 21) петель для левой и правой полочек, 42 (42, 48, 48) петель для спинки. На спицах 296 (316, 348, 368) петель.

Переход на основной узор

Теперь вы будете вязать основным узором, выполняя раппорт из 16 рядов основной схемы. Начинайте вязать по схемам правой полочки, спинки и левой полочки следующим образом:

Следующий ряд (ЛС): провяжите 1 ряд схемы правой полочки до маркера, переснимите маркер А, вяжите изнаночными до маркера В, переснимите маркер, провяжите 1 ряд схемы спинки до маркера, переснимите маркер С, вяжите изнаночными до маркера Д, переснимите маркер, провяжите 1 ряд схемы левой полочки.

Следующий ряд (ИС): провяжите 2 ряд схемы левой полочки, переснимите маркер Д, вяжите лицевыми до маркера С, переснимите маркер, провяжите 2 ряд схемы спинки, переснимите маркер В, вяжите лицевыми до маркера А, переснимите маркер, вяжите 2 ряд схемы правой полочки.

Продолжайте вязать 16 рядов по схемам, затем повторяйте 1-16 ряды схемы до высоту 42 (43, 44.5, 44.5) см от наборного края, закончите изнаночным рядом. Далее вы также будете вязать основным узором по схемам.

Разделение полочек и спинки

Ряд разделения (ЛС): продолжая вязать основным узором, довяжите до маркера А, переснимите маркер А, провяжите 3 (8, 12, 15) изн, закройте 12 (12, 14, 18) петель подмышки, провяжите изнаночными до маркера В, переснимите маркер, вяжите по схеме до маркера С, переснимите маркер С, 3 (8, 12, 15) изн, закройте 12 (12, 14, 18) петель подмышки, вяжите изнаночными до маркера Д, переснимите маркер, вяжите по рисунку до конца ряда.

У вас по 61 (66, 73, 76) петель для каждой полочки, и 150 (160, 174, 180) петель спинки.

После выполнения этого ряда, пометьте его разъемными маркерами или английскими булавками для обозначения начала выполнения пройм с каждой стороны трех получившихся деталей. Позже эти маркеры вам понадобятся для измерений.

Итак, вы выполнили разделение на полочки и спинку. Каждая из этих деталей далее вяжется отдельно. Сначала выполняется спинка. Переведите открытые петли левой и правой полочек на бросовую нить или держатели петель. Рабочая нить сейчас располагается у левой полочки. Не обрывайте ее. Позже она пригодится для вязания левой полочки.

СПИНКА

Повернув изнаночную сторону к себе, присоедините новый моток пряжи для выполнения изнаночного ряда. Кромочные петли вяжите платочной гладью, провязывая для этого первую и последнюю петлю каждого ряда лицевыми.

Ряд убавок пройм А (ИС): 1 лиц, убавка вправо, далее вяжите по рисунку до последних 3 петель, убавка влево, 1 лиц (2 петли убавлено).

Ряд убавок пройм В (ЛС): 1 лиц, убавка вправо, вяжите по рисунку до последних 3 петель, убавка влево, 1 лиц (2 петли убавлено).

Повторите эти 2 ряда еще 4 (2, 4, 4) раза, убирая маркеры по мере необходимости.

Провяжите 1 ряд прямо (ИС), вяжите по рисунку.

Только для размеров 111 (-, -, 145) см.

Повторите ряд убавок пройм В в каждом лицевом ряду еще 1 (-, -, 1) раз.

Провяжите 1 ряд прямо (ИС).

Для всех размеров:

Вы провязали ряды убавок пройм А и В всего 11 (6, 10, 11) раз, на спицах 128 (148, 154, 158) петель.

Продолжайте вязать основным узором по рисунку, провязывая первую и последнюю петли ряда лицевыми в каждом ряду (платочные кромочные) на высоту детали 21.5 (23, 25.5, 28) см от разъемного маркера. Закончите рядом ИС.

Вывязывание плеч

Примечание: при вывязывании укороченных рядов выполняйте пересечение для кос только тогда, когда все петли косы вяжутся в этом укороченном ряду. В любом другом случае, вяжите эти петли лицевыми или изнаночными по рисунку. Прочитайте о вязании укороченных рядов - метод вывязывания с накидом (см. Приёмы вязания) прежде, чем приступить.

1 укороченный ряд (ЛС): 1 лиц, вяжите по рисунку до последних 10 (12, 12, 12) петель, поверните и сделайте накид.

2 укороченный ряд (ИС): провяжите по рисунку до последних 10 (12, 12, 12) петель. поверните и сделайте накид.

3 укороченный ряд: вяжите по рисунку до 10 (12, 12, 13) петель до накида предыдущего лицевого ряда, поверните и сделайте накид.

4 укороченный ряд: вяжите по рисунку до 10 (12, 12, 13) петель до накида предыдущего изнаночного ряда, поверните и сделайте накид.

5 и 6 укороченных ряды: повторите 3 и 4 укороченные ряды. По 68 (76, 82, 82) петли остаются между накидами с каждой стороны.

7 укороченный ряд (ЛС): провяжите до конца ряда по рисунку, провязывая накиды вместе с близлежащими петлями как указано в описании (см. Приёмы вязания).

Следующий ряд (ИС): провяжите весь ряд по рисунку, провязывая все оставшиеся накиды вместе с близлежащими петлями. Поместите разъемные маркеры на расстоянии 34 (42, 43, 45) петель от каждого края для обозначения плеч.

Аккуратно закройте все петли по рисунку в следующем лицевом ряду. Чтобы избежать растянутого края при закрытии петель над косами, провязывайте по 2 петли из 3 над косами вместе, одновременно выполняя закрытие петель. Оборвите нить и закрепите конец, протянув через последнюю закрытую петлю и туго затяните.

ПРАВАЯ ПОЛОЧКА

Перенесите отложенные 61 (66, 73, 76) петель правой полочки на круговые спицы размера А на леске 100 см. Повернув изнаночную сторону к себе, присоедините новый моток пряжи для вязания изнаночного ряда. Со стороны проймы вяжите платочную кромочную, провязывая первую петлю в каждом изнаночном ряду и последнюю петлю в каждом лицевом ряду лицевой. (Кромочную со стороны края полочки вяжите как и ранее - снятой кромочной).

Ряд убавок пройм А (ИС): 1 лиц, убавка вправо, далее по рисунку до конца (1 петля убавлена).

Ряд убавок пройм В (ЛС): вяжите по рисунку до последних 3 петель, убавка влево, 1 лиц (1 петля убавлена).

Повторите эти 2 ряда еще 4 (2, 4, 4) раза, уберите маркер по мере необходимости.

Провяжите 1 ряд прямо (ИС), вывязывая петли по рисунку (лицевые - лицевыми, изнаночные - изнаночными, кромочные вывязывайте как установлено).

Только для размеров 111 (-, -, 145) см.

Повторите ряд убавок пройм В в каждом лицевом ряду еще 1 (-, -, 1) раз.

Провяжите 1 ряд прямо (ИС).

Для всех размеров:

Вы провязали ряды убавок пройм А и В всего 11 (6, 10, 11) раз, на спицах 50 (60, 63, 65) петель.

Продолжайте вязать по рисунку, выполняя кромочные как установлено на высоту проймы 5.5 (5, 7.5, 9) см от разъемного маркера, закончите изнаночным рядом.

Вывязывание V-образной горловины

Примечания:

- При вывязывании убавок для V-образной горловины, вы будете убавлять петли основного рисунка. Когда у вас будут убавлены петли и вам не будет их хватать для выполнения пересечения косы, вяжите эти петли лицевыми или изнаночными в соответствии с рисунком.
- - Прежде чем начать первый ряд убавок V-образной горловины, поместите разъемный маркер или английскую булавку в кромочную петлю со стороны открытого края полочки. Этот маркер будет отметкой начала V-образной горловины и понадобится позже при вязании планок.

Ряд убавок V-образной горловины (ЛС): снимите 1 петлю, двойная убавка вправо (см. Сокращения и пояснения), далее вяжите по рисунку до конца ряда (2 петли убавлено).

Продолжите вязание, выполнив ряд убавок V-образной горловины в каждом 4-ом ряду еще 0 (0, 3, 3) раза, затем в каждом 6-ом ряду еще 7 (8, 6, 6) раз.

Вы провязали ряд убавок V-образной горловины всего 8 (9, 10, 10) раз, у вас на спицах 34 (42, 43, 45) петель.

Далее вяжите по рисунку на высоту проймы 21.5 (23, 25.5, 28) см от разъемного маркера, закончите изнаночным рядом.

Формирование плеч

Примечание: при вывязывании укороченных рядов выполняйте пересечение для кос только тогда, когда все петли косы вяжутся в этом укороченном ряду. В любом другом случае, вяжите эти петли лицевыми или изнаночными по рисунку.

1 укороченный ряд (ЛС): снимите 1 петлю, далее вяжите по рисунку до последних 10 (12, 12, 12) петель, поверните и сделайте накид,

2 укороченный ряд (ИС): вяжите до конца ряда по рисунку.

3 укороченный ряд: снимите 1 петлю, вяжите по рисунку до 10 (12, 12, 13) петель до накида предыдущего лицевого ряда, поверните и сделайте накид,

4 укороченный ряд: вяжите по рисунку до конца ряда.

5 и 6 укороченные ряды: повторите укороченные ряды 3 и 4. Между краем горловины и последним накидом 4 (6, 7, 7) петель.

Следующий ряд (ЛС): снимите 1 петлю, провяжите до конца ряда по рисунку, провязывая накиды вместе с соответствующими им петлями согласно описанию техники (см. Приёмы вязания).

Аккуратно закройте петли по рисунку со стороны изнаночного ряда. Чтобы избежать растянутого края при закрытии петель над косами, провязывайте по 2 петли из 3 над косами вместе, одновременно выполняя закрытие петель. Оборвите нить и закрепите конец, протянув через последнюю закрытую петлю и туго затяните.

ЛЕВАЯ ПОЛОЧКА

Перенесите отложенные 61 (66, 73, 76) петель левой полочки на круговые спицы размера А на леске 100 см. Со стороны изнаночного ряда у вас осталась основная нить, которой вы будете вязать. Со стороны проймы вяжите платочную кромочную, провязывая первую петлю в каждом лицевом ряду и последнюю петлю в каждом изнаночном ряду лицевой. (Кромочную со стороны открытого края полочки вяжите как и ранее - снятой кромочной).

Ряд убавок пройм А (ИС): вяжите по рисунку до последних 3 петель, убавка влево, 1 лиц (1 петля убавлена).

Ряд убавок пройм В (ЛС): 1 лиц, убавка вправо, далее по рисунку до конца (1 петля убавлена).

Повторите эти 2 ряда еще 4 (2, 4, 4) раза, уберите маркер по мере необходимости.

Провяжите 1 ряд прямо (ИС), вывязывая петли по рисунку (лицевые - лицевыми, изнаночные - изнаночными, кромочные вывязывайте как установлено).

Только для размеров 111 (-, -, 145) см.

Повторите ряд убавок пройм В в каждом лицевом ряду еще 1 (-, -, 1) раз.

Провяжите 1 ряд прямо (ИС).

Для всех размеров:

Вы провязали ряды убавок пройм А и В всего 11 (6, 10, 11) раз, на спицах 50 (60, 63, 65) петель.

Продолжайте вязать по рисунку, выполняя кромочные как установлено на высоту проймы 5.5 (5, 7.5, 9) см от разъемного маркера, закончите изнаночным рядом.

Вывязывание V-образной горловины

Пожалуйста, прочитайте примечание для вязания правой полочки. Поместите маркер в кромочную петлю со стороны открытого края правой полочки.

Ряд убавок V-образной горловины (ЛС): вяжите по рисунку до последних 4 петель, двойная убавка влево (см. Сокращения и пояснения), снимите 1 петлю. (2 петли убавлено).

Продолжите вязание, выполнив ряд убавок V-образной горловины в каждом 4-ом ряду еще 0 (0, 3, 3) раза, затем в каждом 6-ом ряду еще 7 (8, 6, 6) раз.

Вы провязали ряд убавок V-образной горловины всего 8 (9, 10, 10) раз, у вас на спицах 34 (42, 43, 45) петель.

Далее вяжите по рисунку на высоту проймы 21.5 (23, 25.5, 28) см от разъемного маркера, закончите лицевым рядом.

Формирование плеч

Примечание: при вывязывании укороченных рядов выполняйте пересечение для кос только тогда, когда все петли косы вяжутся в этом укороченном ряду. В любом другом случае, вяжите эти петли лицевыми или изнаночными по рисунку.

1 укороченный ряд (ИС): вяжите по рисунку до последних 10 (12, 12, 12) петель, поверните и сделайте накид.

2 укороченный ряд (ЛС): вяжите по рисунку до последней петли, снимите 1 петлю.

3 укороченный ряд: вяжите по рисунку до 10 (12, 12, 13) петель до накида предыдущего изнаночного ряда, поверните и сделайте накид.

4 укороченный ряд: вяжите по рисунку до последней петли, снимите 1 петлю.

5 и 6 укороченные ряды: повторите укороченные ряды 3 и 4. Между краем горловины и последним накидом 4 (6, 7, 7) петель.

Следующий ряд (ИС): вяжите до конца ряда по рисунку, провязывая накиды вместе с соответствующими им петлями согласно описанию техники (см. Приёмы вязания).

Аккуратно закройте петли по рисунку со стороны изнаночного ряда. Чтобы избежать растянутого края при закрытии петель над косами, провязывайте по 2 петли из 3 над косами вместе, одновременно выполняя закрытие петель. Оборвите нить и закрепите конец, протянув через последнюю закрытую петлю и туго затяните.

ПЛАНКА (ПРАВАЯ ПОЛОЧКА)

Перенесите отложенные 20 петель планки правой полочки на спицы размера В. Поверните работу изнаночной стороной к себе. Сделайте скользящую петлю на правой спице нитью от нового мотка пряжи (новая кромочная) и далее вяжите изнаночный ряд на петлях планки следующим образом: *2 изн, 2 лиц, повторите от * 3 раза, 1 изн, 1 лиц, снимите 2 последние петли ряда держа рабочую нить впереди. (На спице 21 петля).

Установочный ряд планки

1 ряд планки (ЛС): 2 лиц, 1 изн, снимите 1 петлю перенеся рабочую нить назад, *2 изн, 2 лиц, повторите от * еще 3 раза, 1 лиц (кромочная).

2 ряд планки (ИС): снимите 1 петлю переведя рабочую нить вперед, *2 изн, 2 лиц, повторите от * еще 3 раза, 1 изн, 1 лиц, снимите последние 2 петли переведя рабочую нить вперед.

Повторите эти 2 ряда пока планка не будет связана на высоту 47.5 (48.5, 52, 53.5) см от наборного края в слегка натянутом виде (планка связана до разъемного маркера отмечающего начало убавок V-образной горловины правой полочки). Закончите изнаночным рядом.

Вязание шалевого воротника

Теперь вы начнете выполнять прибавки для шалевого воротника. Прежде чем приступить к вязанию, поместите разъемный маркер между 6 и 7 петлями ряда, второй маркер - между 16 и 17 петлями (петли считаем расположив планку лицевой стороной к себе). Эти маркеры послужат отметками с дальнейшим.

Примечания по вывязыванию воротника:

- Для вязания воротника выполняйте прибавки П1 обычным образом с внутренней стороны каждого маркера. Прибавленные петли вяжите лицевыми или изнаночными как указывается в описании для выполнения резинки 2х2. Петли между маркерами всегда вяжите резинкой 2х2, независимо от того, вяжете ли вы петли с внешних сторон маркеров лицевыми или изнаночными.
- Выполняя прибавку петли П1, которую далее вы будете вязать изнаночной, вы можете прибавлять ее изнаночной, чтобы эта петля выглядела более аккуратно.

Установочные ряды правого воротника (4 ряда):

1 установочный ряд воротника (ЛС): 2 лиц, 1 изн, снимите 1 петлю переведя рабочую нить назад, 2 изн, переснимите маркер, П1, вяжите резинкой по рисунку до следующего маркера, переснимите маркер, 2 изн, 3 лиц (1 петля прибавлена).

2 установочный ряд воротника (ИС): снимите 1 петлю переведя рабочую нить вперед, 2 изн, 2 лиц, переснимите маркер, вяжите резинкой по рисунку до следующего маркера, переснимите маркер, 2 лиц, 1 изн, 1 лиц, снимите 2 оставшиеся петли ряда переведя рабочую нить вперед.

Повторите 1 и 2 установочные ряды воротника еще раз. На спице 23 петли.

Продолжение правого воротника, часть А

(Ранпорт в высоту 4 ряда, 3 петли прибавляются в каждом ранпорте).

A1 ряд воротника (ряд прибавок, ЛС): 2 лиц, 1 изн, снимите 1 петлю переведя рабочую нить назад, 2 изн, переснимите маркер, П1, вяжите по рисунку до следующего маркера, П1, переснимите маркер, 2 изн, 3 лиц. (2 петли прибавлено).

A2 ряд воротника (ИС): снимите 1 петлю переведя рабочую нить вперед, 2 изн, 2 лиц, переснимите маркер, вяжите резинкой по рисунку до следующего маркера, переснимите маркер, 2 лиц, 1 изн, 1 лиц, снимите 2 последние петли переведя рабочую нить вперед.

A3 ряд воротника (ряд прибавок, ЛС): 2 лиц, 1 изн, снимите 1 петлю переведя рабочую нить назад, 2 изн, переснимите маркер, П1, вяжите резинкой по рисунку до следующего маркера, переснимите маркер, 2 изн, 3 лиц. (1 петля прибавлена).

A4 ряд воротника (ИС): вяжите как ряд A2.

Повторите ряды части А правого воротника еще один раз.

Вы провязали часть А правого воротника 2 раза, на спице 29 петель.

Правый воротник, часть В.

(Раппорт в высоту 4 ряда, 2 петли прибавляются в каждом раппорте).

В1 ряд воротника (ряд прибавок, ЛС): 2 лиц, 1 изн, снимите 1 петлю переводя рабочую нить назад, 2 изн, переснимите маркер, П1, вяжите резинкой по рисунку до следующего маркера, П1, переснимите маркер, 2 изн, 3 лиц (2 петли прибавлено).

В2 ряд воротника (ИС): снимите 1 петлю переводя рабочую нить вперед, 2 изн, 2 лиц, переснимите маркер, вяжите резинкой по рисунку до следующего маркера, переснимите маркер, 2 лиц, 1 изн, 1 лиц, снимите оставшиеся 2 петли переводя рабочую нить вперед.

В3 ряд воротника (ЛС): 2 лиц, 1 изн, снимите 1 петлю переводя рабочую нить назад, 2 изн, переснимите маркер, вяжите резинкой по рисунку до следующего маркера, переснимите маркер, 2 изн, 3 лиц.

В4 ряд воротника (ИС): вяжите как В2 ряд.

Повторите часть В воротника еще 13 раз.

Вы провязали часть В воротника всего 14 раз, на спице 57 петель.

Продолжайте вязать воротник резинкой по рисунку (кромочные вяжите как описано выше) на высоту детали 66 (68,5, 72,5, 75) см от наборного края (в слегка растянутом виде деталь довязана до края линии плеч), закончите изнаночным рядом. Поместите маркер с левого края планки - отметка плечевого шва. Этот маркер понадобится при дальнейшем вязании.

Вывязывание правого воротника укороченными рядами

1 укороченный ряд (ЛС): вяжите по рисунку 48 петель, поверните и сделайте накид,

2 укороченный ряд (ИС): вяжите по рисунку до конца ряда.

3 укороченный ряд: вяжите по рисунку до 12 петель до накида предыдущего лицевого ряда, поверните и сделайте накид.

4 укороченный ряд: вяжите по рисунку до конца

5-8 укороченные ряды: повторяйте ряды 3 и 4

Следующий ряд (ЛС): провяжите ряд до конца по рисунку, провязывая все накиды вместе с соответствующими им петлями как указано в описании (см. Приёмы вязания).

Вяжите по рисунку (кромочные вяжите как и выше), на высоту воротника 9,5 (10, 11, 11) см от маркера-отметки плечевого шва, закончите изнаночным рядом.

Повторите 1-8 укороченные ряды правого воротника еще один раз.

Следующий ряд (ЛС): вяжите по рисунку, провязывая накиды вместе с соответствующими им петлями.

Отложите петли на бросовую нить или держатель петель. По завершению работы эти петли сшиваются с открытыми петлями левого воротника.

ПЛАНКА (ЛЕВАЯ ПОЛОЧКА)

Переснимите отложенные 20 петель левой планки на спицы размера В. Разместите работу лицевой стороной к себе (петли на левой спице), так, чтобы начать вязать лицевой ряд. Правой спицей сделайте скользящую петлю пряжей от нового мотка (новая кромочная). Далее вяжите лицевой ряд следующим образом: *2 лиц, 2 изн, повторите от * еще 3 раза, снимите 1 петлю перенеся рабочую нить назад, 1 изн, снимите 2 оставшиеся петли ряда переводя рабочую нить вперед (21 петля на спице).

Прочитайте примечания по вязанию правого воротника перед дальнейшим вязанием.

Установочный ряд планки

1 ряд планки (ИС): 3 лиц, 1 изн, *2 лиц, 2 изн, повторите от * еще 3 раза, 1 изн (кромочная).

2 ряд планки (ЛС): снимите 1 петлю переводя рабочую нить назад, *2 лиц, 2 изн, повторите от * еще 3 раза, снимите 1 петлю переводя рабочую нить назад, 1 изн, снимите 2 оставшиеся петли переводя рабочую нить вперед.

Повторяйте эти 2 ряда на высоту планки 9 (9, 10, 10) см от петли пуговицы вывязанной на поясе, закончите изнаночным рядом.

Ряд с отверстиями для пуговиц (ЛС): снимите 1 петлю, 2 лиц, 2 изн, 2 лиц, 1 изн, выполните однорядовую петлю (см. Приёмы вязания) на следующих четырех петлях, после 3 шага выполнения петли у вас на левой спице 9 петель, 1 изн, 2 лиц, 2 изн, снимите 1 петлю переведя нить назад, 1 изн, переведите рабочую нить вперед и снимите оставшиеся 2 петли держа нить впереди.

Продолжайте вязать по рисунку, выполнив петли для пуговиц на расстоянии 9 (9, 10, 10) см друг от друга еще три раза (всего выполнено 5 отверстий для пуговиц).

Продолжайте вязать по рисунку на высоту планки 47.5 (48.5, 52, 53.5) см от наборного края в слегка натянутом виде (планка связана до разъемного маркера отмечающего начало убавок V-образной горловины левой полочки). Закончите изнаночным рядом.

Вязание шалевого воротника

Прежде чем приступить к вязанию, поместите разъемный маркер между 5 и 6 петлями ряда, второй маркер - между 15 и 16 петлями (петли считаем расположив планку лицевой стороной к себе). Эти маркеры послужат отметками с дальнейшим.

Прочитайте примечания для вязания правого воротника.

Установочные ряды левого воротника (4 ряда)

1 установочный ряд воротника (ЛС): снимите 1 петлю переведя рабочую нить назад, 2 лиц, 2 изн, переснимите маркер, вяжите по рисунку резинкой до следующего маркера, П1, переснимите маркер, 2 изн, снимите 1 петлю переведя рабочую нить назад, 1 изн, снимите 2 оставшиеся петли переведя рабочую нить вперед (1 петля прибавлена).

2 установочный ряд воротника (ИС): 3 лиц, 1 изн, 2 лиц, переснимите маркер, вяжите резинкой по рисунку до следующего маркера, переснимите маркер, 2 лиц, 3 изн.

Повторите 1 и 2 установочные ряды еще один раз. На спице 23 петли.



Продолжение левого воротника, часть А.

(Раппорт 4 ряда в высоту, 3 петли прибавлено в раппорте).

A1 ряд воротника (ряд прибавок, ЛС): снимите 1 петлю переведя рабочую нить назад, 2 лиц, 2 изн, переснимите маркер, П1, вяжите резинкой по рисунку до следующего маркера, П1, переснимите маркер, 2 изн, снимите 1 петлю переведя рабочую нить назад, 1 изн, снимите 2 петли ряда переведя рабочую нить вперед. (2 петли прибавлено).

A2 ряд воротника (ИС): 3 лиц, 1 изн, 2 лиц, переснимите маркер, вяжите по рисунку резинкой до следующего маркера, переснимите маркер, 2 лиц, 3 изн.

A3 ряд воротника (ряд прибавок, ЛС): снимите 1 петлю переведя рабочую нить назад, 2 лиц, 2 изн, переснимите маркер, вяжите резинкой по рисунку до следующего маркера, П1, переснимите маркер, 2 изн, снимите 1 петлю переведя рабочую нить назад, 1 изн, снимите 2 оставшиеся петли переведя рабочую нить вперед (1 петля прибавлена).

A4 ряд воротника (ИС): вяжите как ряд A2.

Повторите часть А еще один раз.

Вы провязали А часть левого воротника два раза, на спице 29 петель.

Левый воротник, часть В.

(Раппорт 4 ряда в высоту, 2 петли прибавляются в каждом раппорте).

B1 ряд воротника (ЛС): снимите 1 петлю переведя рабочую нить назад, 2 лиц, 2 изн, переснимите маркер, П1, вяжите резинкой по рисунку до следующего маркера, П1, переснимите маркер, 2 изн, снимите 1 петлю переведя рабочую нить назад, 1 изн, снимите 2 оставшиеся петли переведя рабочую нить вперед (2 петли прибавлено).

B2 ряд воротника (ИС): 3 лиц, 1 изн, 2 лиц, переснимите маркер, вяжите резинкой по рисунку до следующего маркера, переснимите маркер, 2 лиц, 3 изн.

B3 ряд воротника (ЛС): снимите 1 петлю переведя рабочую нить назад, 2 лиц, 2 изн, переснимите маркер, вяжите резинкой по рисунку до следующего маркера, переснимите маркер, 2 изн, снимите 1 петлю переведя рабочую нить назад, 1 изн, снимите оставшиеся 2 петли переведя рабочую нить вперед.

B4 ряд воротника (ИС): вяжите как ряд B2.

Повторите часть В левого воротника еще 13 раз.

Вы провязали часть В левого воротника всего 14 раз, на спице 57 петель.

Продолжайте вязать воротник резинкой по рисунку (кромочные вяжите как и ранее) на высоту детали 66 (68.5, 72.5, 75) см от наборного края (в слегка растянутом виде деталь довязана до края линии плеч), закончите лицевым рядом. Поместите маркер с правого края планки - отметка плечевого шва. Этот маркер понадобится при дальнейшем вязании.

Вывязывание левого воротника укороченными рядами

1 укороченный ряд (ИС): вяжите по рисунку 48 петель, поверните и сделайте накид,

2 укороченный ряд (ЛС): вяжите по рисунку до конца ряда.

3 укороченный ряд: вяжите по рисунку до 12 петель до накида предыдущего изнаночного ряда, поверните и сделайте накид.

4 укороченный ряд: вяжите по рисунку до конца.

5-8 укороченные ряды: повторяйте ряды 3 и 4

Следующий ряд (ИС): провяжите ряд до конца по рисунку, провязывая все накиды вместе с соответствующими им петлями как указано в описании (см. Приёмы вязания).

Вяжите по рисунку (кромочные вяжите как и выше), на высоту воротника 9.5 (10, 11, 11) см от маркера-отметки плечевого шва, закончите лицевым рядом.

Повторите 1-8 укороченные ряды левого воротника еще один раз.

Следующий ряд (ИС): вяжите по рисунку, провязывая накиды вместе с соответствующими им петлями.

Отложите петли на бросовую нить или держатель петель. По завершению работы эти петли сшиваются с открытыми петлями правого воротника.

ЗАВЕРШЕНИЕ РАБОТЫ

Блокировка

Проведите влажную блокировку деталей (см. Приёмы вязания).
Детали планки приколите параллельно деталям открытых краев полочек.

Сборка

По желанию используйте носочную пряжу подходящего цвета для сшивания деталей (см. Особенности дизайна).

Используя гобеленовую иглу (иглу с тупым концом) и пряжу для сшивания, сшейте плечевые швы (совмещайте маркеры на спинке отмечающие плечи с маркерами-отметками горловины полочек).
Вшейте рукава в проймы, отступив от края 1 петлю.

Используя матрасный шов и отступив от края 1 петлю соедините планки с открытыми краями полочек вплоть до плечевого шва, задний шов воротника пока не сшивайте.

Перенесите открытые петли левого и правого воротника на спицы размера В. Расположите эти детали изнаночными сторонами друг к другу и выполните соединительное закрытие петель (см. Приёмы вязания). Задний шов сейчас виден с внешней стороны, когда вы сложите воротник, шов не будет виден.

Приколите булавками задний шов воротника к центру спинки.
Пришейте край воротника к линии горловины спинки.

Отпаривание

Используя отпариватель для одежды, аккуратно слегка отпарьте все швы.

Пуговицы

Возьмите швейную нить и иглу, пришейте пуговицы в соответствии с вывязанными для них отверстиями.

Заправьте все концы по изнанке.

ПРИЁМЫ ВЯЗАНИЯ

Тубулярный набор для резинки 2х2 для кругового вязания

(используется для рукавов).

Вам понадобятся спицы размера С и бросовая нить, которая должна быть тоньше основной пряжи. Выбирайте скользкую пряжу для бросовой нити - мерсеризованный хлопок или любые вискозные пряжи. Такую нить будет легче удалить.

На спицы размера С наберите на бросовую нить (см. выше) любым способом набора указанное количество петель (как правило, половина от нужного для вязания резинки количества петель плюс одна петля).

Примечание: если вы предполагаете вязать деталь чулочными спицами, возможно, вам будет легче провязать 1 ряд на прямых или круговых спицах, а уже во 2 ряду перейти на чулочные, после замыкания вязания в круг.

Установочный ряд (ИС): основной пряжей провяжите все петли изнаночными (вы вяжете ряд основной пряжей на петлях бросовой нити).

1 ряд (ряд прибавок, ЛС): * 1 лиц, вставьте кончик левой спицы движением от себя под протяжку между только что провязанной петлей и петлей на левой спице, затем провяжите эту поднятую протяжку изнаночной (прибавлена одна петля), повторите от * до последней петли. Снимите эту последнюю петлю как изнаночную (у вас на спицах в два раза больше петель, чем было набрано, минус одна петля).

Замкните работу для вязания по кругу, следите, чтобы петли не перекрутились. Снимите первую петлю как изнаночную на правую спицу, поместите маркер отличающийся от других на правую спицу - это маркер начала ряда. Ваши петли будут распределены так, чтобы ряд начинался изнаночной, и заканчивался двумя лицевыми петлями.

2 ряд (тубулярный ряд лицевых): *переведите рабочую нить вперед, снимите 1 петлю как изнаночную (эта петля в предыдущем ряду провязана изнаночной), переведите рабочую нить назад, 1 лиц, повторите от * до последних 3 петель. Переведите рабочую нить вперед и снимите 1 петлю как изнаночную, переведите рабочую нить назад и провяжите 2 петли вместе лицевой, уберите маркер начала ряда, 1 изн, поместите маркер. Теперь ваш ряд начинается здесь. (Прибавлена 1 петля, у вас на спицах количество петель, необходимое для вязания резинки).

3 ряд (тубулярный ряд изнаночных): *снимите 1 петлю как изнаночную (эта петля вязалась лицевой в предыдущем ряду), переведите рабочую нить вперед, провяжите 1 изн, переведите рабочую нить назад, повторяйте от * до конца ряда.

4 ряд (тубулярный ряд лицевых): * 1 лиц, переведите рабочую нить вперед, снимите 1 петлю как изнаночную (петля провязана изнаночной в предыдущем ряду), переведите рабочую нить назад, повторяйте от * до конца ряда.

Сейчас петли расположены так, чтобы начать вязать резинку 1х1. Чтобы начать вязать резинку 2х2 в следующем ряду вы проведете перестановку петель. Все петли в этой части описания снимаются как изнаночные.

Ряд перестановок (лицом к себе, не вяжется): оставьте рабочую нить свободно висеть справа, снимите 1 петлю с левой спицы на правую, *снимите следующую петлю на дополнительную спицу за работу, снимите 1 петлю с левой на правую спицу, верните петлю с дополнительной спицы на правую спицу, снимите 2 петли с левой спицы на правую, повторите от * до последней петли, снимите последнюю петлю на правую спицу. Вы вернулись к началу ряда.

5 ряд (тубулярный ряд изнаночных): *снимите 2 петли перенеся рабочую нить назад, переведите рабочую нить вперед, 2 изн, переведите рабочую нить назад, повторите от * до конца ряда.

6 ряд (тубулярный ряд лицевых): *2 лиц, переведите рабочую нить вперед, снимите 2 петли как изнаночные расположив нить впереди работы, переведите рабочую нить назад, повторите от * до конца ряда.

Вы выполнили тубулярный набор и теперь можете начать вязать резинку 2х2 спицами размера В. Бросовую нить можно удалить в любой момент, аккуратно отплетая ее или разрезав ножничками. Однако мы рекомендуем провязать 2.5 - 5 см основного полотна прежде чем удалять бросовую нить. Будьте внимательны при удалении бросовой нити, чтобы не повредить основное полотно.



Тубулярный набор для резинки 2х2 при вязании прямыми и обратными рядами (применяется для набора петель полочек и спинки)
Используя спицы размера С, не затягивая петли наберите на бросовую нить (см. примечания выше) любым способом набора указанное количество петель (это количество равняется количеству петель для резинки минус две петли, поделенное на два, плюс две дополнительные петли).

Установочный ряд (ИС): основной пряжей провяжите все петли изнаночными (вы вяжете ряд основной пряжей на петлях бросовой нити).

1 ряд (ряд прибавок, ЛС): 1 лиц, [прибавка + 2 вместе лиц] (см. Сокращения и пояснения), вставьте кончик левой спицы движением от себя под протяжку между только что провязанной петлей и следующей петлей на левой спице, провяжите эту протяжку изнаночной (1 петля прибавлена), *1 лиц, вставьте кончик левой спицы движением от себя под протяжку между только что провязанной петлей и следующей петлей на левой спице, провяжите эту протяжку изнаночной (1 петля прибавлена), продолжайте от * до последней петли ряда, провяжите последнюю петлю лицевой. (У вас на спицах то количество петель, которое необходимо для вязания резинки).

2 ряд (тубулярный ряд, ИС): *переведите рабочую нить вперед, снимите 1 петлю (изнаночная петля), переведите рабочую нить назад, 1 лиц, повторите от * до последних 2 петель, снимите эти 2 петли переведя рабочую нить вперед.

3 ряд (тубулярный ряд, ЛС): 2 лиц, *переведите рабочую нить вперед, снимите 1 петлю (изнаночная петля), переведите рабочую нить назад, 1 лиц, повторите от * до конца ряда.

4 ряд (тубулярный ряд, ИС): вяжите как 2 ряд.

Сейчас петли расположены так, чтобы начать вязать резинку 1х1. Чтобы начать вязать резинку 2х2 в следующем ряду вы проведете перестановку петель (учтены кромочные).

Ряд перестановок (лицом к себе, не вяжется): не используйте рабочую нить, оставьте ее свободно висеть справа. Снимите 5 петель с левой спицы на правую, *снимите следующую (лицевую) петлю на дополнительную спицу перед работой, снимите 1 петлю (изнаночная) с левой спицы на правую, снимите петлю с дополнительной спицы на правую спицу, снимите 2 петли (1 лиц, 1 изн) с левой спицы на правую, повторите от * до последних 5 петель, [снимите следующую (лиц) петлю на дополнительную спицу перед работой, снимите 1 петлю (изн) с левой на правую спицу, снимите 1 петлю с дополнительной спицы на правую спицу] два раза,

снимите последнюю петлю ряда. Теперь передвиньте работу по круговым спицам, чтобы рабочая нить оказалась с края полотна на левой спице.

5 ряд (тубулярный ряд, ЛС): 2 лиц, снимите 1 петлю переведя рабочую нить вперед, 1 лиц, *снимите 2 петли переведя рабочую нить вперед, 2 лиц, повторите от * до последних 6 петель. Снимите 2 петли переведя рабочую нить вперед, 1 лиц, снимите 1 петлю переведя рабочую нить вперед, кончик правой спицы вставьте в оставшиеся 2 петли как для вязания их вместе изнаночной, и снимите их вместе не провязывая.

6 ряд (тубулярный ряд, ИС): 3 лиц, снимите 1 петлю переведя рабочую нить вперед, *2 лиц, снимите 2 петли переведя рабочую нить вперед, повторите от * до последних 6 петель. 2 лиц, снимите 1 петлю переведя рабочую нить вперед, 1 лиц, снимите оставшиеся 2 петли переведя рабочую нить вперед.

Вы выполнили тубулярный набор и теперь будете вязать резинку 2х2 с кромочными. Не удаляйте бросовую нить пока не будет провязано хотя бы 5 см основного полотна. Тогда аккуратно отплетите ее подрезав ножничками. Будьте внимательны, чтобы не повредить основное полотно.

Укороченные ряды (метод вязания укороченных рядов с накидами)

Поверните и сделайте накид (для полотна с узором):

Лицевая или изнаночная сторона: провяжите до указанного места, поверните работу другой стороной к себе и:

Если следующая петля на левой спице изнаночная, переведите рабочую нить назад между левой и правой спицами, набросьте нить сверху на правую спицу и верните вперед (выполнен накид), теперь вы можете вязать следующую петлю изнаночной. Накид отмечает место поворота.

Если следующая петля на левой спице является лицевой, переведите рабочую нить вперед между правой и левой спицами, набросьте ее на правую спицу и отведите назад (выполнив накид). Следующую петлю вы будете вязать лицевой. Накид отмечает место поворота.

Чтобы сделать накиды незаметными в последующих рядах:

Лицевая или изнаночная сторона: вяжите до накида, затем:

Если следующая за накидом петля является лицевой, вставьте правую спицу в первую непровязанную петлю на левой спице (следующая после накида) и в накид и провяжите эти две петли

вместе лицевой.

Если следующая за накидом петля является изнаночной, провяжите накид вместе со следующей петлей левой спицы изнаночной.

Влажная блокировка

Наполните ёмкость теплой водой, добавив небольшое количество специального средства для стирки шерсти (не требующего полоскания) или деликатного средства для мытья посуды. Погрузите детали готового изделия в воду, слегка отожмите возможные остатки воздуха так, чтобы все детали погрузились под воду. Оставьте в воде на 15-30 минут, чтобы детали полностью промокли.

Вылейте воду и аккуратно отожмите лишнюю воду не перекручивая детали. При необходимости прополощите. Никогда не помещайте детали изделия непосредственно под струю воды.

Отожмите лишнюю влагу, не перекручивая детали. Положите деталь между двух полотенец, скатайте полотенца в валик и надавите на него, отжимая излишнюю влагу. Раскатайте валик и достаньте деталь. Она должна быть влажной, но не мокрой.

Разложите детали на подходящую для просушивания поверхность. Аккуратно расправьте детали руками. Приколите детали Т-образными булавками по размерам выкройки (см. схему выкройки). Полностью высушите. Снимите. При необходимости отпарьте заломы и складки.

Однорядовые петли для пуговиц

1. Провяжите до места будущей петли как указано в описании.

Переведите рабочую нить назад, снимите следующую петлю как изнаночную и перенесите рабочую нить вперед. Снимите следующую петлю и протяните ее через предыдущую снятую петлю (я петля закрыта). Закройте таким образом нужное количество петель (вы не используете рабочую нить для закрытия этих петель).

2. Перенесите последнюю петлю с правой спицы на левую и поверните работу (изнаночной стороной к себе). Переведите рабочую нить вперед. Вставьте правую спицу в первую петлю на левой спице как для вязания изнаночной. Оберните рабочей нитью как для вязания изнаночной и вытяните петлю, поместите эту скрещенную петлю на левую спицу (набрана 1 петля). Продолжайте набирать таким образом петли, пока не будет набрано столько петель, сколько было закрыто, + 1 дополнительная петля.

3. Опять поверните работу лицевой стороной к себе. Снимите первую петлю с левой спицы на правую спицу и протяните эту дополнительную петлю через предыдущую петлю. Снимите последнюю петлю с правой спицы на левую и далее вяжите по рисунку.

Соединительное закрытие петель.

Этот вид закрытия петель также известен как "3-спицевое закрытие петель".

Поместите петли деталей, которые надо соединить, на две спицы, кончики спиц направлены в одну сторону, детали расположены лицом к лицу. Третьей спицей того же размера, провяжите по 1 петле с каждой спицы вместе лицевой. *2 вместе лиц (по 1 петле от каждой спицы), закройте 1 петлю, повторяйте от * до конца. Протяните конец нити через оставшуюся петлю и закрепите.

СОКРАЩЕНИЯ И ПОЯСНЕНИЯ

[Прибавка + 2 вместе лиц] (Используется в тубулярном наборе): подхватите протяжку между только что провязанной петлей и петлей на левой спице и поместите на левую спицу, затем провяжите ее вместе с петлей на левой спице лицевой. Вы подняли протяжку и тут же ее провязали вместе со следующей петлей – таким образом вы закрепили кромочную петлю тубулярного набора.

Убавка вправо (убавка 1 петли с наклоном вправо): выполните убавку с наклоном вправо по рисунку. Если вторая петля на левой спице является лицевой, вяжите 2 вместе лицевой, если изнаночной – 2 вместе изнаночной.

Двойная убавка вправо (убавление 2 петель с наклоном вправо): выполните двойную убавку вправо по рисунку. Если третья петля на левой спице является лицевой, провяжите 3 вместе лицевой, если изнаночная – вяжите 3 вместе изнаночной.

Убавка влево (убавка 1 петли с наклоном влево): выполните убавку влево по рисунку. Если первая петля на левой спице – лицевая, вяжите протяжку, если изнаночная – вяжите протяжку изнаночной.

Двойная убавка влево (убавка 2 петель с наклоном влево): выполните двойную убавку влево по рисунку. Если первая петля на левой спице – лицевая, выполните двойную протяжку, если изнаночная – выполните двойную протяжку изнаночной.

2 вместе лиц – провяжите две петли вместе лицевой (1 петля убавлена)

3 вместе лиц – провяжите три петли вместе лицевой (2 петли убавлено)

2 вместе изн – провяжите две петли вместе изнаночной (1 петля убавлена)

3 вместе изн – провяжите три петли вместе изнаночной (2 петли убавлено)

Протяжка (с изменениями): снимите петлю с левой спицы на правую как лицевую, верните ее в развернутом виде на левую спицу и провяжите две петли на левой спицы вместе лицевой за задние стенки (1 петля убавлена, наклон влево).

Двойная протяжка (с изменениями): снимите одну петлю с левой спицы на правую как лицевую, верните ее в развернутом виде на левую спицу и провяжите три петли на левой спице вместе лицевой за задние стенки (2 петли убавлено, наклон влево).

Протяжка изнаночной: снимите 2 петли по одной как лицевые, переведите их на левую спицу в новой развернутой позиции, затем провяжите эти петли вместе изнаночной за задние стенки. (1 петля убавлена).

Двойная протяжка изнаночной: снимите по одной три петли как лицевые, верните их на левую спицу в новом развернутом виде, затем провяжите вместе изнаночной за задние стенки (2 петли убавлено).

Прибавка изнаночной: кончиком левой спицы подхватите протяжку между только что провязанной петлей и петлей на левой спице движением к себе. Провяжите эту поднятую протяжку за переднюю стенку изнаночной. (1 петля прибавлена).

П1 (прибавить одну петлю): кончиком левой спицы подхватите протяжку между только что провязанной петлей и первой петлей на левой спице движением от себя. Провяжите эту поднятую протяжку лицевой за заднюю стенку. (1 петля прибавлена).

ЛС – лицевая сторона работы.

ИС – изнаночная сторона работы.

УСЛОВНЫЕ ОБОЗНАЧЕНИЯ



3/1ППизн: снять 3 петли на дополнительную спицу и поместить ПЕРЕД работой, следующую петлю провязать изнаночной, провязать 3 петли с дополнительной спицы лицевыми.



3/1ППизн: снять 1 изнаночную петлю на дополнительную спицу и поместить 3А работой, следующие 2 петли провязать лицевыми, провязать петлю с доп. спицы изнаночной.



3/1ПП: снять 3 петли на дополнительную спицу и поместить ПЕРЕД работой, провязать лицевой петлю с левой спицы, затем провязать лицевыми 3 петли с доп. спицы.



3/1ПП: снять 1 петлю на дополнительную спицу и поместить 3А работой, следующие 3 петли с левой спицы провязать лицевыми, затем провязать лицевой петлю с доп. спицы.



3/2ПП: снять 3 петли на дополнительную спицу и поместить ПЕРЕД работой, провязать 2 петли с левой спицы лицевыми, затем провязать лицевыми 3 петли с доп. спицы.



3/2ПП: снять 2 петли на дополнительную спицу и поместить 3А работой, следующие 3 петли с левой спицы провязать лицевыми, затем провязать лицевыми 2 петли с доп. спицы.



3/2ППизн: снять 3 петли на дополнительную спицу и поместить ПЕРЕД работой, следующие 2 петли провязать изнаночными, провязать 3 петли с дополнительной спицы лицевыми.



3/2ППизн: снять 2 петли на дополнительную спицу и поместить 3А работой, следующие 3 петли с левой спицы провязать лицевыми, затем провязать изнаночными 2 петли с доп. спицы.



3/3ПП: снять 3 петли на дополнительную спицу и поместить ПЕРЕД работой, провязать 3 петли с левой спицы лицевыми, затем провязать лицевыми 3 петли с доп. спицы.



3/3ПП: снять 3 петли на дополнительную спицу и поместить 3А работой, следующие 3 петли с левой спицы провязать



лицевая (вяжите лицевой в лицевых рядах, изнаночной - в изнаночных)



изнаночная (вяжите изнаночной в лицевых рядах, лицевой - в изнаночных)



снять петлю как изнаночную переведа рабочую нить назад



лпз: провязать петлю лицевой сначала за переднюю стенку, потом не снимая петли с левой спицы провязать ее же лицевой за заднюю стенку (*прибавлена 1 петля*)



изнпз: в лицевых рядах провязать петлю изнаночной за переднюю и затем же провязать эту же петлю изнаночной за заднюю стенку, в изнаночных рядах вязать лицевой за переднюю и заднюю стенку (*прибавлена 1 петля*)



невидимая прибавка вправо: кончиком правой спицы подхватите правую ножку петли на ряд ниже петли на левой спице движением к себе, набросьте на левую спицу и провяжите ее лицевой, теперь снимите первую петлю на левой спице как изнаночную переведа рабочую нить назад (*1 петля прибавлена, наклон вправо*)



изнпз (только для 2 самых больших размеров): для размеров – (-, 134.5, 145) см вяжите как изнпз, для размеров 111 (121.5, -,-) вяжите просто изнаночной



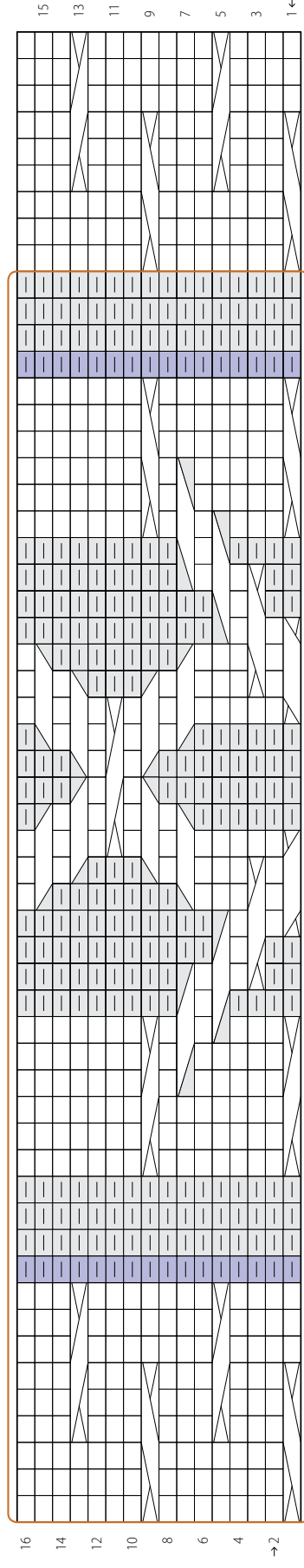
изн (только для 2 самых больших размеров): для размеров – (-, 134.5, 145) см вяжите изнаночной, для размеров 111 (121.5, -,-) эта петля не провязывается (ее нет).



раппорт: схема узора в скобках повторяется более одного раза - см. инструкцию в описании по количеству повторений

СХЕМА УЗОРА СПИНКИ

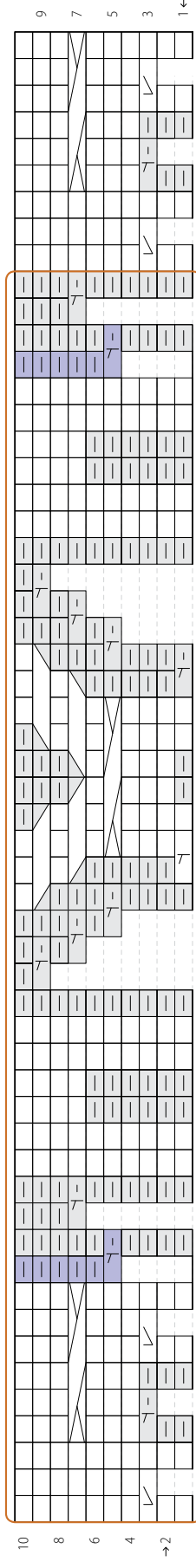
Вяжите выделенный скобками раппорт узора 3 раза



раппорт из 45 (45, 47, 47) петель

СХЕМА УСТАНОВОЧНЫХ РЯДОВ СПИНКИ

Вяжите выделенный скобками раппорт узора 3 раза



раппорт по завершению схемы составить 45 (45, 47, 47) петель

СХЕМА ЛЕВОЙ ПОЛОЧКИ

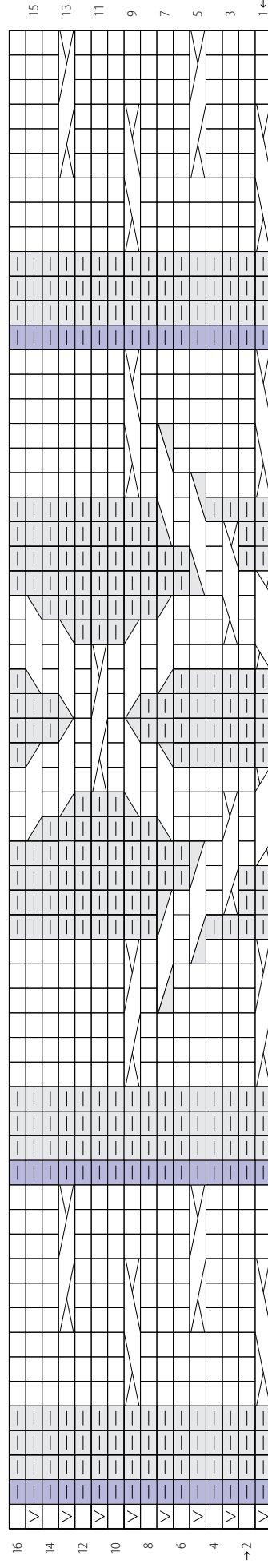
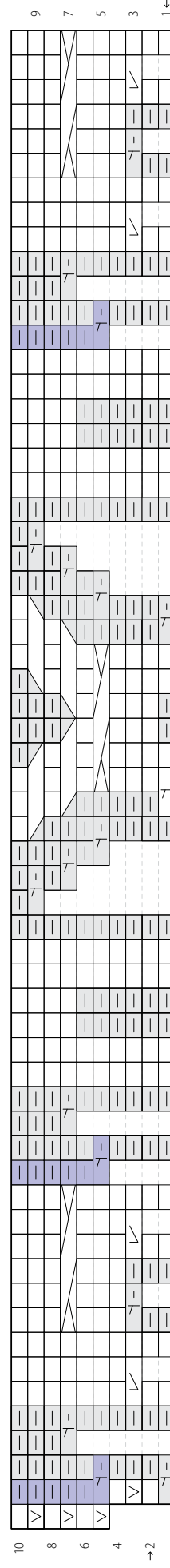


СХЕМА УСТАНОВОЧНЫХ РЯДОВ ЛЕВОЙ ПОЛОЧКИ



начальное количество - 40 петель, после выполнения установочных рядов у вас 58 (58, 61, 61) петель

СХЕМА ПРАВОЙ ПОЛОЧКИ

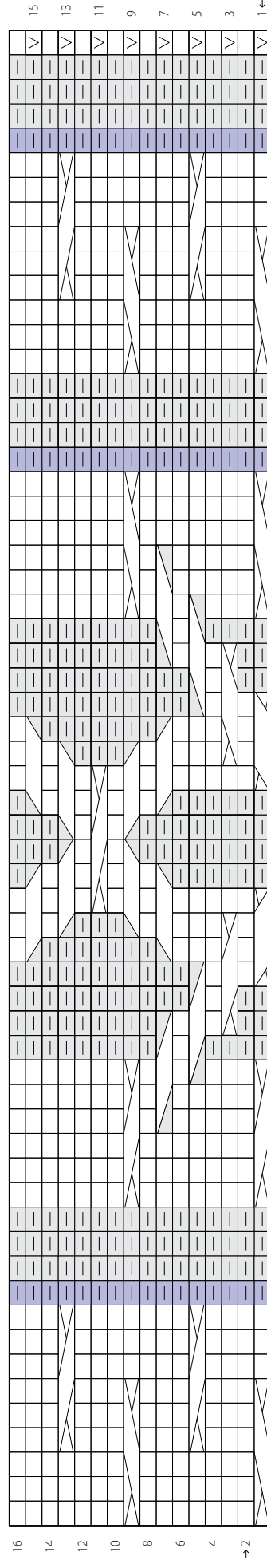
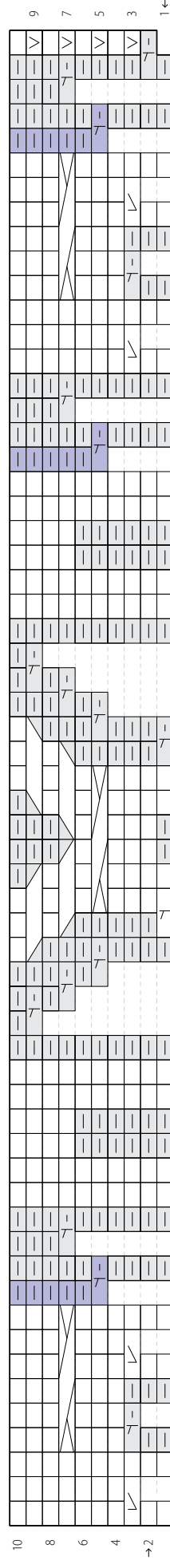


СХЕМА УСТАНОВОЧНЫХ РЯДОВ ПРАВОЙ ПОЛОЧКИ



начальное количество - 40 петель, после выполнения установочных рядов у вас 58 (58, 61, 61) петель

СХЕМА РУКАВА

Вяжите каждый выделенный скобками раппорт узора 2 раза

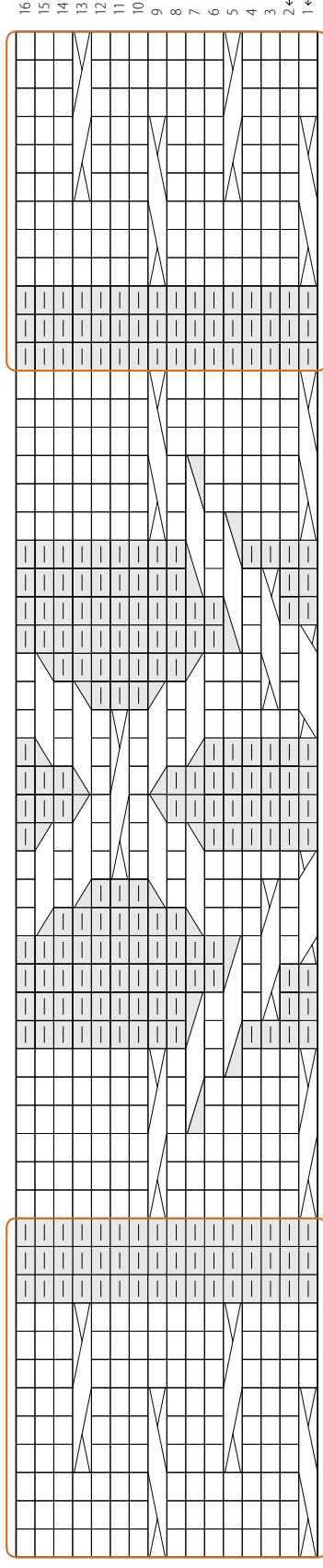
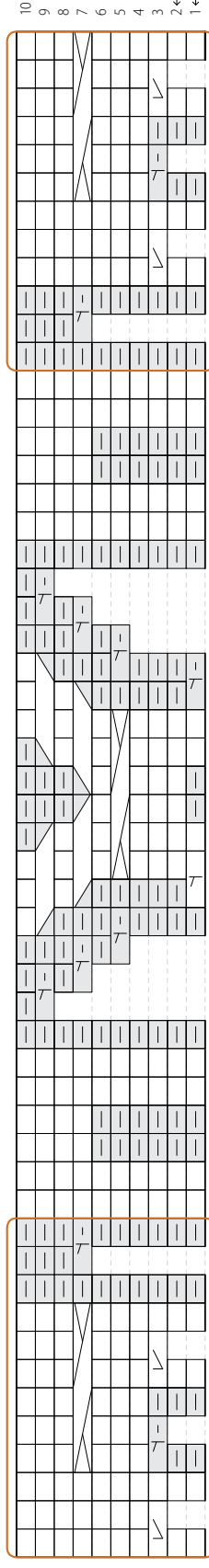


СХЕМА УСТАНОВОЧНЫХ РЯДОВ РУКАВА

Вяжите каждый выделенный скобками раппорт узора 2 раза



раппорт 12 петель после выполнения установочных рядов

54 петли в начале, 78 петель после выполнения установочных рядов

раппорт 12 петель после выполнения установочных рядов



Данный перевод является официальным переводом компании Brooklyn Tweed. Средства от продажи данного перевода идут на оплату труда дизайнеров и переводчиков, с которыми мы сотрудничаем. Благодарим за уважение авторских прав и ценим ваш выбор.