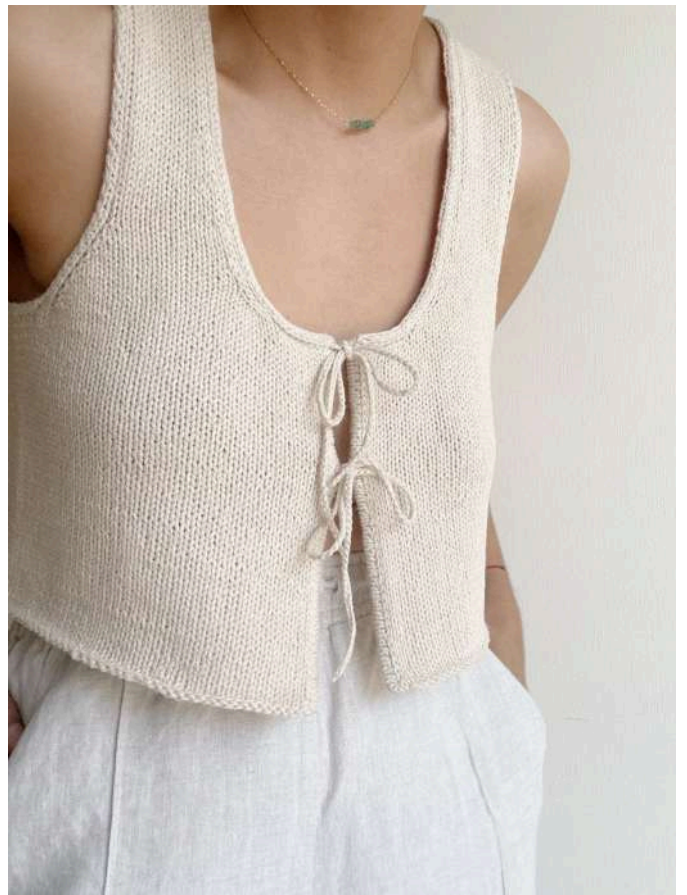


Top Surya



MOCHI KNITS

О топе Surya:

Топ Surya вяжется сверху вниз лицевой гладью. Сначала вяжутся плечи укороченными рядами, затем вяжется спинка и полочки по отдельности до пройм, и, наконец, перед и спинка соединяются вместе и вяжутся до нужной длины.

Размеры:

(80-85) 85-90 (90-95) 95-100 (100-110) 110-120 (120-130) см

Чтобы выбрать размер, я рекомендую вам измерить обхват груди в самой широкой ее части и сравнить это измерение с размерами готового топа, учитывая какой припуск на свободу облегаия вам нужен.

На фото показан топ в размере 1 с 3 см припуска на свободу облегаия в области груди.

Вы можете свободно выбирать тот припуск на свободу облегаия, который вам комфортен.



Итоговые измерения:

А: Длина:

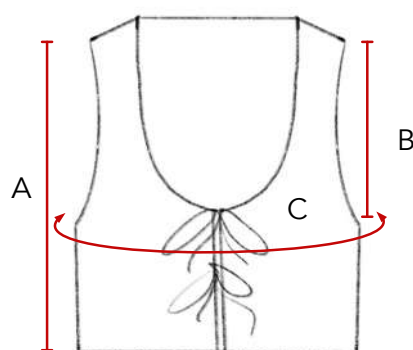
(38) 39,5 (41) 42,5 (44,5) 46 (48) см

В: Высота проймы:

(21) 21,5 (22) 22,5 (23,5) 24,5 (25) см

С: Обхват груди:

(86) 92 (98) 104 (112) 118 (130) см



Пряжа:

Belle от Drops. Цвет: 03
50 г = 120 м.

53% хлопок, 33% вискоза, 14% лён.

(150) 170 (200) 230 (250) 360 (380) г.

Для большего изделия потребуется больше пряжи.

Рекомендуемые спицы:

Круговые спицы 3.75 мм (для тела и i-cord), 3 мм (для обвязки полочек)

Плотность:

20 п. х 34 р. = 10х10 см (после блокировки).

Лицевой гладью на спицах 3.75 мм или на спицах, обеспечивающих попадание в плотность.

Рекомендуется вязать образец размером больше 10см, чтобы у вас было достаточно полотна для подсчета петель.

Дополнительные материалы:

Маркеры петель.
Крючок 3 мм.
Швейная игла.
Гобеленовая игла.

Сокращения:

Набр:	набрать.	П1Пи:	Введите левую спицу под протяжку между двумя петлями сзади наперед, затем провяжите ее изнан. за переднюю стенку.
п:	петля.		
Л:	лицевая петля.	П1Ли:	Введите левую спицу под протяжку между двумя петлями спереди назад, затем провяжите ее изнаночной за заднюю стенку
И:	изнан. петля.		
ЛС:	лицевая сторона.	2вмЛЛ:	убавка, 2 вместе лицевой п. с наклоном влево (за зад. стенки петель).
ИС:	изнан. сторона.	2вмЛП:	убавка, 2 вместе лицевой п. с наклоном вправо (за перед. стенки петель).
повт.:	повторить.	Сн1нпр:	Снять 1 п. с нитью перед работой.
П1П:	Прибавка с накл. вправо. Ввести лев. спицу сзади наперед под протяжку между петлями и провязать ее лиц за перед. стенку.	Сн1нзр:	Снять 1 п. с нитью за работой.
П1Л:	Прибавка с накл. влево. Ввести левую спицу спереди назад под протяжку между петлями и провязать ее лицевой за заднюю стенку.		



ВИДЕО - помощь:

Набор петель методом "с длинным хвостом":

<https://youtu.be/DanPQQRaIhw>

Поднять петли от короткого конца пряжи:

<https://youtu.be/wRk464eQWic>

Прибавки П1Л, П1П, П1Ли, П1Пи:

<https://youtu.be/JfaJ8lyWQEE>

Набор петель методом обратной петли:

https://www.youtube.com/shorts/1wsWG5wf_FQ

Немецкие укороченные ряды:

<https://youtu.be/QdyYTDNXfdo>

Исландское закрытие петель:

<https://www.youtube.com/watch?v=ceOmSJ7gCI4>

Обработка горловины I-cord:

<https://youtu.be/CxTLzA6lmw8>

2вмЛП:

<https://youtu.be/vIoN7oIOkJE>

Отделка проймы:

https://youtu.be/qBu_g772J-8

Отделка полочек:

<https://youtu.be/VrCM6iGPST8>

Завязки и как их прикрепить:

<https://youtu.be/CvYcc910fA8>

Для формирования плеч используются немецкие укороч. ряды. Каждый раз, когда говорится «повернуть», вы должны повернуть работу, используя технику укороченных рядов. Если вы не знаете как повернуть, посмотрите ссылку на стр 2.

Важно: поворотная петля, созданная при вязании немецких укороченных рядов, выглядит как V или двойная петля. Поворотная петля в последствии должна быть провязана как одна петля; это НЕ две петли.

Указанные здесь размеры спиц основаны на заданной плотности узора; если вам пришлось изменить размер спиц, чтобы попасть в плотность, используйте этот размер, а не тот, который указан в данном описании.

Плечи спинки:

На спицы 3.75 мм набрать (61) 64 (67) 70 (73) 76 (80) п. методом "с длинным хвостом". Обрежьте нить.

Снимите, не провязывая (14) 15 (16) 17 (18) 19 (20) п. с левой спицы на правую.

Присоедините моток пряжи, (33) 34 (35) 36 (37) 38 (40) И; на левой спице остается (14) 15 (16) 17 (18) 19 (20) п. Повернуть.

ЛС: Лиц. до последних (10) 10 (11) 11 (12) 12 (13) п., повернуть.

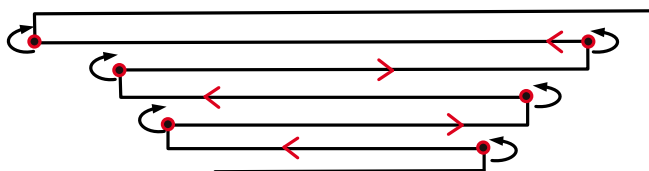
ИС: Изн. до последних (10) 10 (11) 11 (12) 12 (13) п., повернуть.

ЛС: Лиц. до последних (3) 3 (4) 4 (5) 5 (6) п., повернуть.

ИС: Изн. до последних (3) 3 (4) 4 (5) 5 (6) п., повернуть.

ЛС: Лиц. до последних 3 п., 1И, 1Л, Сн1нзр. (поворот. петли провязывайте как лицевые по мере их появления).

ИС: 2И, 1Л, Изн. до последних 3 п., 1Л, 1И, Сн1нпр. (поворот. петли провязывайте как изнаночные по мере их появления).



Продолжайте вязать лицевой гладью, сохраняя кромочные петли следующим образом:

Ряд 1 (ЛС): 2Л, 1И, Лиц. до последних 3 п., 1И, 1Л, Сн1нзр. (Повесьте фиксирующий маркер на этот ряд для ориентира).

Ряд 2 (ИС): 2И, 1Л, Изн. до последних 3 п., 1Л, 1И, Сн1нпр.

Повторяйте последние 2 ряда, пока не провяжете (54) 56 (58) 56 (58) 60 (60) ряда, считая от установленного вами маркера; примерно (15,9) 16,5 (17,1) 16,5 (17,1) 17,7 (17,7) см, закончив на ИС.

Если у вас больше или меньше сантиметров, это значит, что у вас не та плотность. Отпарьте спинку и измерьте плотность, прежде чем продолжить, так как это повлияет на весь топ, особенно на проймы и полочки.

Пример размера 2:

34 ряда — 10 см (плотность)

56 рядов — ? см (ряды, которые вы уже связали)

Правило пропорции: $56 \times 10 / 34 = 16,4$ см (описание вязания — это просто математика, основанная на плотности)

Если вы определенно не попали в плотность, не волнуйтесь! вы можете остановиться на указанных выше сантиметрах, не принимая во внимание ряды, и продолжить вязание с прибавками для пройм. Имейте в виду, что вам нужно будет сделать то же самое с полочками.

Прибавки для пройм:

ЛС: 2Л, 1И, П1П, Лиц. до последних 3 п., П1Л, 1И, 1Л, Сн1нзр. (2 п. прибавлены)

ИС: 2И, 1Л, Изн. до последних 3 п., 1Л, 1И, Сн1нпр.

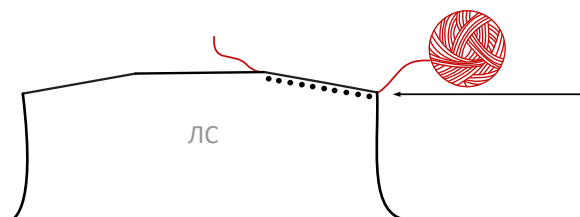
Повторить последние 2 ряда всего (7) 7 (7) 9 (9) 10 (11) раз. Прибавлено (14) 14 (14) 18 (18) 20 (22) п.; на спицах (75) 78 (81) 88 (91) 96 (102) п. Отрезать нить и отложить п. на держатель петель.



Ваш проект выглядит так

Правая полочка:

Спицами 3,75 мм с ЛС методом от короткого конца поднимите и провяжите (14) 15 (16) 17 (18) 19 (20) п. вдоль правого плеча справа налево. Затем передвиньте спицу влево (не перемещая петли) так, чтобы противоположный конец спицы оказался там, где находится рабочая нить, чтобы начать вязать ряд ЛС. (См. видео на стр. 2, метод от короткого конца).



Теперь вы будете формировать плечо, используя немецкие укороченные ряды. (См. видео с укороч. рядами на стр. 2.)

ЛС: 2Л, 1И, Лиц. до концв.

ИС: Изн. до последних (10) 10 (11) 11 (12) 12 (13) п., повернуть.

ЛС: Лиц. до концв.

ИС: Изн. до последних (3) 3 (4) 4 (5) 5 (6) п., повернуть.

ЛС: Лиц. до концв.

ИС: Изн. до последних 3 п., 1Л, 1И, Сн1нпр.

ЛС: 2Л, 1И, Лиц. до концв.

Продолжайте вязать следующим образом:

Ряд 1 (ИС): Изн. до последних 3 п., 1Л, 1И, Сн1нпр. (Повесьте фиксирующий маркер на этот ряд для ориентира).

Ряд 2 (ЛС): 2Л, 1И, Лиц. до концв.

Повторяйте последние 2 ряда всего (24) 25 (26) 26 (27) 27 (27) раз, пока не провяжете (48) 50 (52) 52 (54) 54 (54) рядов от установленного вами маркера; примерно (14.1) 14.7 (15.3) 15.3 (15.9) 15.9 (15.9) см, закончив на ЛС.

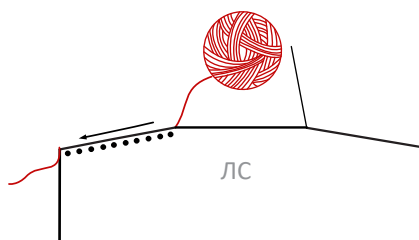
Повторите ряд 1 (ИС).

Примечание: Помните, что если ваша плотность вязания не та, и вы ориентировались на высоту в сантиметрах, а не в рядах перед прибавками на спинке, вы должны сделать то же самое на передке. Остановитесь на сантиметрах, указанных выше, а затем продолжайте по схеме.

Продолжите вязание по схеме А.1. Вы будете делать прибавки проймы одновременно с прибавками горловины. Вяжите схему до ряда (18) 18 (18) 20 (20) 24 (26). Отрежьте нить и отложите петли на держатель петель.

Левая полочка:

Спицами 3,75 мм с ЛС методом от короткого конца поднимите и провяжите (14) 15 (16) 17 (18) 19 (20) п. вдоль левого плеча справа налево. Затем передвиньте спицу влево (не перемещая петли) так, чтобы противоположный конец спицы оказался там, где находится рабочая нить, чтобы начать вязать ряд ЛС.



Теперь вы будете формировать плечо, используя немецкие укороченные ряды.

ЛС: Лиц. до последних 3 п., 1И, 1Л, Сн1нзр.

ИС: 2И, 1Л, Изн. до конца.

ЛС: Лиц. до последних (10) 10 (11) 11 (12) 12 (13) п., повернуть.

ИС: Изн. до конца.

ЛС: Лиц. до последних (3) 3 (4) 4 (5) 5 (6) п., повернуть.

ИС: Изн. до конца.

ЛС: Лиц. до последних 3 п., 1И, 1Л, Сн1нзр.

Продолжайте вязать следующим образом:

Ряд 1 (ИС): 2И, 1Л, Изн. до конца. (Повесьте фиксирующий маркер на этот ряд для ориентира).

Ряд 2 (ЛС): Лиц. до последних 3 п., 1И, 1Л, Сн1нзр.

Повторяйте последние 2 ряда всего (24) 25 (26) 26 (27) 27 (27) раз, пока не провяжете (48) 50 (52) 52 (54) 54 (54) рядов от установленного вами маркера; примерно (14.1) 14.7 (15.3) 15.3 (15.9) 15.9 (15.9) см, закончив на ЛС.

Повторите ряд 1 (ИС).

Продолжите вязание по схеме А.2. Вы будете делать прибавки проймы одновременно с прибавками горловины. Вяжите схему до ряда (18) 18 (18) 20 (20) 24 (26).

Соединение полочек и спинки:

Полочки и спинка теперь связаны до низа проймы; вы соедините их следующим образом, начиная с ЛС.:

У левой полочки вяжите (19) 19 (19) 21 (21) 25 (27)-й ряд по схеме А.2 (это ряд, отмеченный красным в схеме); методом обратной петли (см. видео на стр. 2) набрать (10) 14 (16) 16 (20) 22 (28) п., провяжите лицевыми петли спинки, методом обратной петли набрать (10) 14 (16) 16 (20) 22 (28) п., у правой полочки вяжите (19) 19 (19) 21 (21) 25 (27)-й ряд по схеме А.1.

Если вы предпочитаете менее свободный припуск, тогда наберите меньше петель в этой части.

Полочки и спинка соединены; продолжайте вязать спинку и полочки лицевой гладью.

Всего (173) 186 (197) 210 (225) 238 (262) п.

Если вы не знаете, как соединить детали вместе, посмотрите это видео:

https://www.youtube.com/watch?v=j_cEUGXfsr4



Тело:

Продолжайте вязать следующим образом:

ИС: Изн. до конца.

ЛС: Лиц. до концв.

Повторяйте ряды ЛС и ИС, пока длина детали не достигнет (19) 19 (20) 21 (21,5) 22 (22,5) см от соединительного ряда или желаемой длины, закончите на ИС.

Закройте петли, используя исландское закрытие петель. (См. видео на стр. 2.). Будьте осторожны, не закрывайте петли туго.

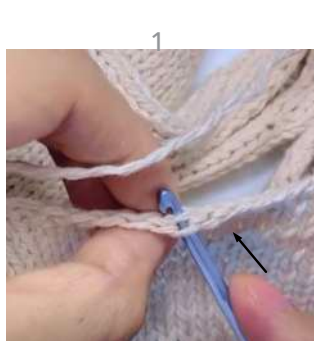
Отделка проймы:

Присоединив новую рабочую нить и используя крючок 3 мм, вы свяжете кайму из соединительных столбиков, начав от центра нижней части проймы, где вы набирали петли подреза.

Примечание: помните о натяжении. При работе по краю избегайте затягивания петель крючком, так как это может значительно уменьшить размер проймы. Постарайтесь поддерживать равномерное натяжение.

Если вы потеряли плотность рядов и ваша пройма оказалась немного длиннее, вы можете связать отделку плотнее, чтобы уменьшить окружность.

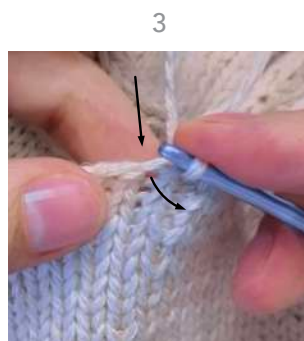
Вяжите следующим образом: (См. видео по отделке проймы на стр. 2.)



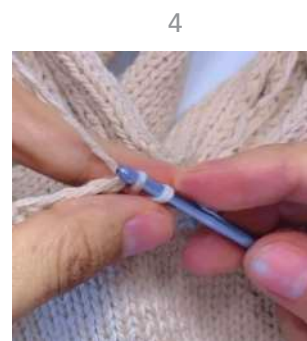
С ЛС введите крючок под кромочную петлю.



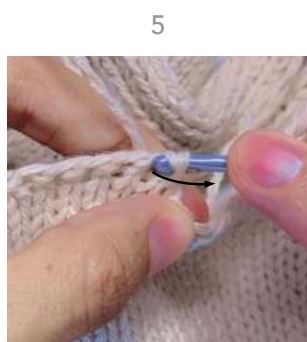
Вытяните рабочую нить



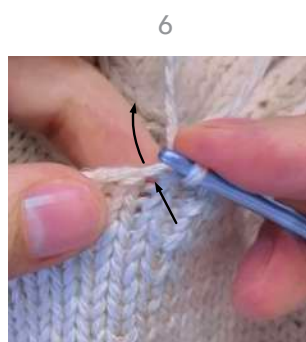
сквозь петлю.



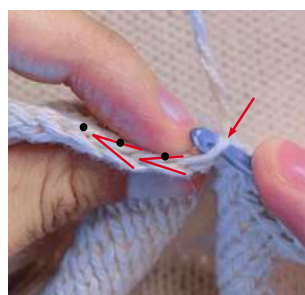
Повторите шаги с 1 по 3, вводя крючок в следующую кромочную петлю. На крючке у вас 2 петли.



Протяните первую петлю через вторую петлю. Остается 1 петля.



Введите крючок в следующую кромочную петлю и повторяйте шаги 4, 5 и 6, пока отделка не будет завершена по всему периметру проймы.



Важно:
По краю со снятыми кромочными петлями вводите крючок в верхнюю дужку петли.
Не во всю снятую петлю.

Обработка горловины I-cord:

Спицами 3,75 мм с ЛС, используя метод короткого конца, поднимите и провяжите одну петлю из каждой петли вдоль выреза горловины. Вам нужно набрать примерно (76) 80 (83) 85 (87) 92 (95) п. вдоль каждой полочки и (33) 34 (35) 36 (37) 38 (40) п. вдоль выреза горловины спинки.

Начните с выреза горловины правой полочки, продолжите вдоль спинки и закончите на горловине левой полочки. У вас (185) 194 (201) 206 (211) 222 (230) п.

С ЛС наберите 3 петли методом обратной петли на левую спицу и действуйте следующим образом:

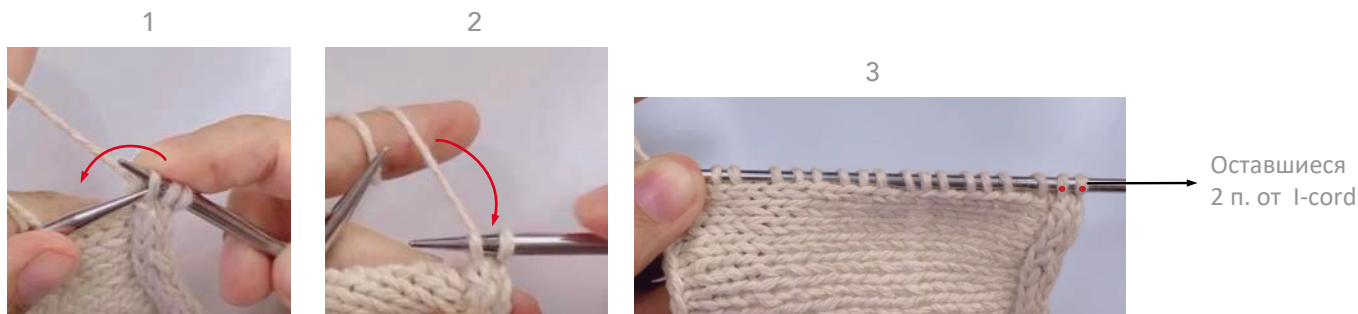
2Л, 2вмЛЛ, снять 3 петли обратно на левую спицу; повторять от * до *, пока все поднятые петли не будут провязаны. Оставить последние 3 петли, не закрывая их. (См. видео I-cord на стр. 2.)

Примечание: вырез горловины не должен изменять форму или быть стянутым. Если это происходит, скорее всего, вы вяжете слишком туго или слишком свободно. В этом случае отрегулируйте размер спиц. Если край кажется волнистым или слишком свободным, уменьшите размер спиц до 3,5 мм или даже 3 мм

Отделка полочек:

Переснимите 3 петли i-cord, которые у вас остались с предыдущего шага, на левую спицу (фото 1). Затем провяжите 2вмЛП. Переснимите оставшуюся петлю на правую спицу (фото 2). У вас 2 петли на правой спице.

Перейдите на спицы 3 мм. С ЛС поднимите по 3 п. на каждые 4 ряда вдоль края полочки. (Фото 3.)



После подъема петель вяжите следующим образом:

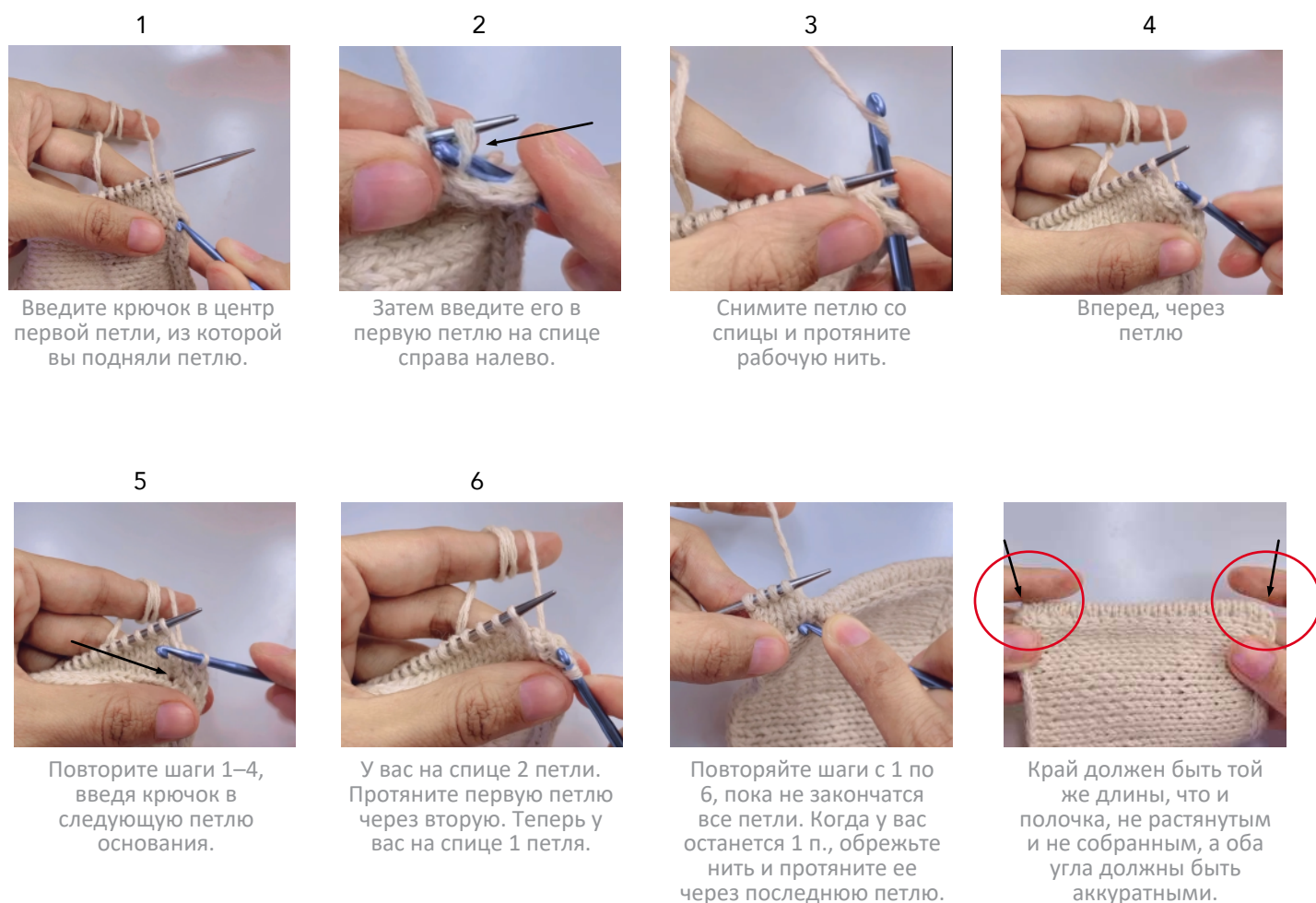
ИС: Изн. до последней петли, Сн1нпр.

ЛС: Лиц. до последней петли, Сн1нзр.

Свяжите последние 2 ряда всего 2 раза. Связано 4 ряда.

ИС: Изн. до конца.

Крючком 3 мм свяжите отделку следующим образом:



См. видео по отделке полочки на стр. 2.

Обвяжите другую полочку таким же образом. Возьмите рабочую нить и начните поднимать петли с ЛС, от низа к краю i-cord. Последняя поднятая петля должна быть в центре i-cord, а не на краю, чтобы после сгибания край совпадал с i-cord, создавая более аккуратную отделку.

Завязки:

Крючком 2 мм свяжите цепочку из воздушных петель длиной 24 см или желаемой длины. Закончив, обрежьте нить, оставив хвостик длиной 6 см, и протяните его через последнюю петлю цепочки.

Цепочка крючком:



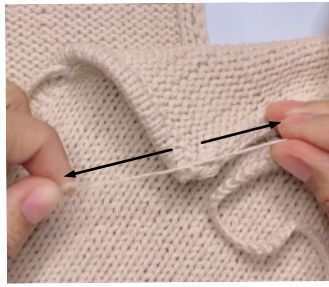
После того, как вы свяжете все завязки, найдите места, где вы хотите их пришить; вы можете использовать столько завязок, сколько захотите. Для справки, у топа на фото первая завязка находится на i-cord горловины, а вторая — на 6 см ниже. (См. видео о завязках на стр. 2.)



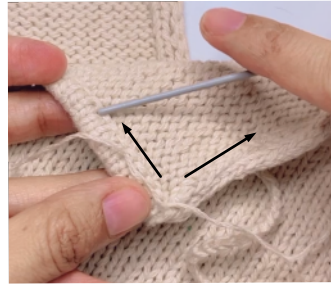
Выберите место для завязки, оно должно быть вдоль отделки полочки.



Введите крючок сзади наперед. Протяните конец завязки на ИС.



ИС: Разделите пряжу на 2 нити.



Крючком заправьте концы нитей вдоль обоих краев.



Пришейте завязку иглой, как пуговицу, чтобы она была прочной и надежной.

Когда вы свяжете завязки, можно сделать один или два тугих узла там, где вы начали вязать завязки, а затем обрезать пряжу. По желанию вы можете заменить завязки пуговицами — используйте ту же пряжу и крючок для вязания, чтобы связать петли для пуговиц. Другой вариант — пришить невидимые крючки на ИС топа.

невидимые крючки



Завершение:

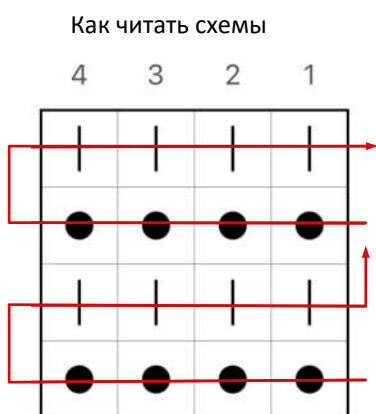
Заблокируйте изделие до размеров, указанных на странице 1. Посмотрите это видео о том, как правильно отжать изделие ручной работы, не повредив его.

<https://youtube.com/shorts/KczKyQmUsXM?feature=share>

После высыхания отпарьте изделие, чтобы улучшить окончательный вид полотна. Смотрите здесь:

<https://youtu.be/ScgsGpa5ZwY>

Схемы:



Схемы читаются снизу вверх.

Ряды ЛС читаются справа налево.
Ряды ИС читаются слева направо.

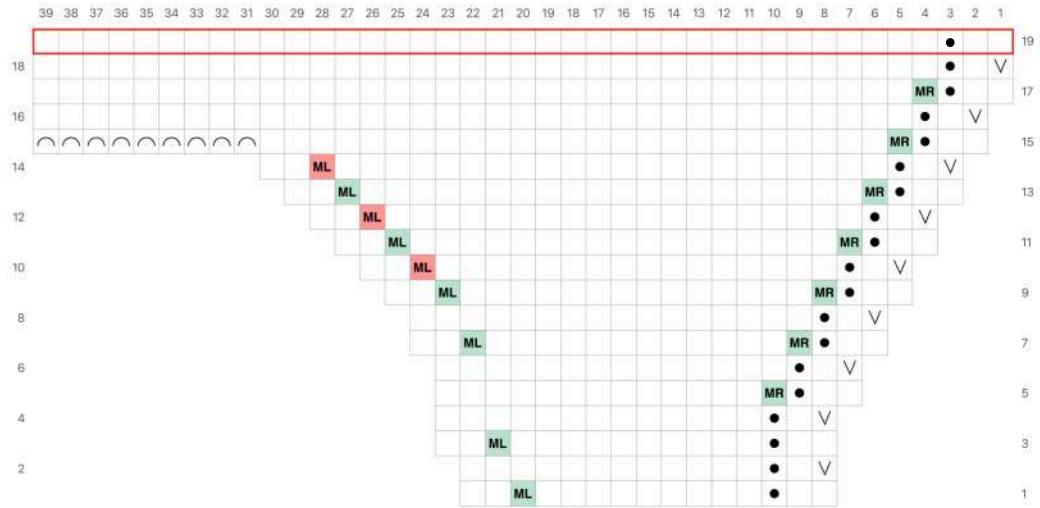
ЛС: Нечетные числа
ИС: Четные числа

- ЛС: И ИС: Л.
- ЛС: Л. ИС: И
- ML** п1л
- MR** п1п
- MR** п1Пи
- ML** п1Ли
- ⤿ Набрать петли методом обратной петли.
- ▽ Сн1нзр: Снять 1 п. с нитью за работой.
- ▽ Сн1нпр: Снять 1 п. с нитью перед работой.
- Красные поля на схемах A1 и A2 обозначают ряд, в котором соединяются спинка и полочки.

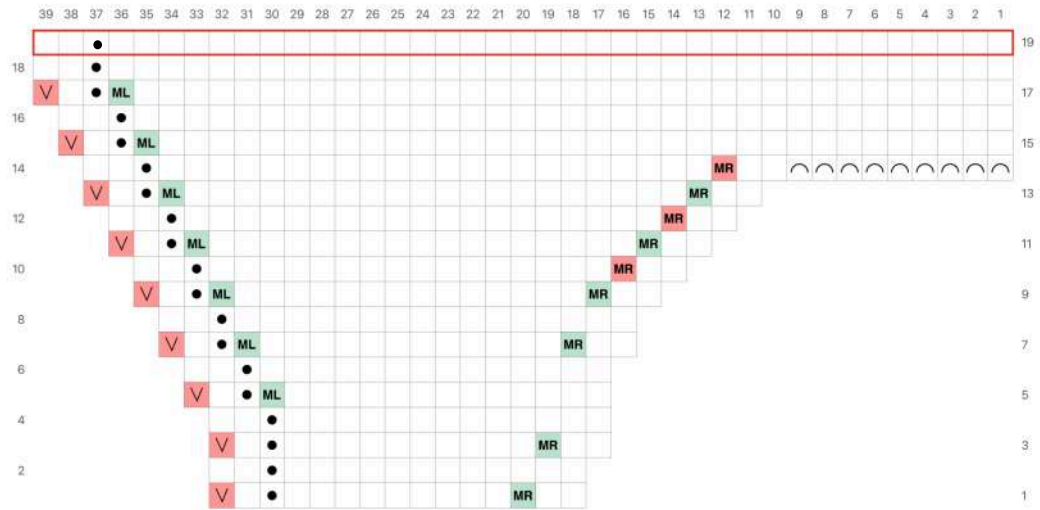
ПЕРЕВОД: MARIINA SH.

1

A.1

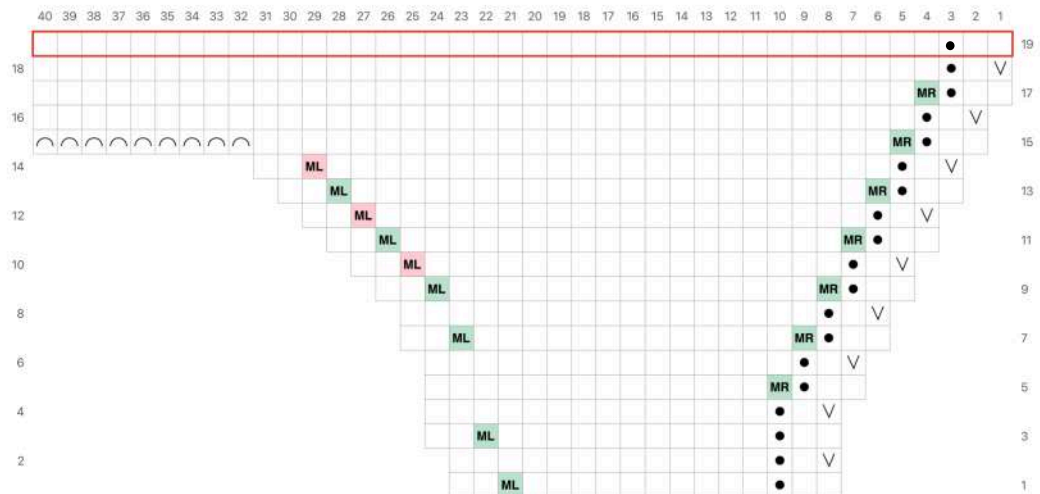


A.2



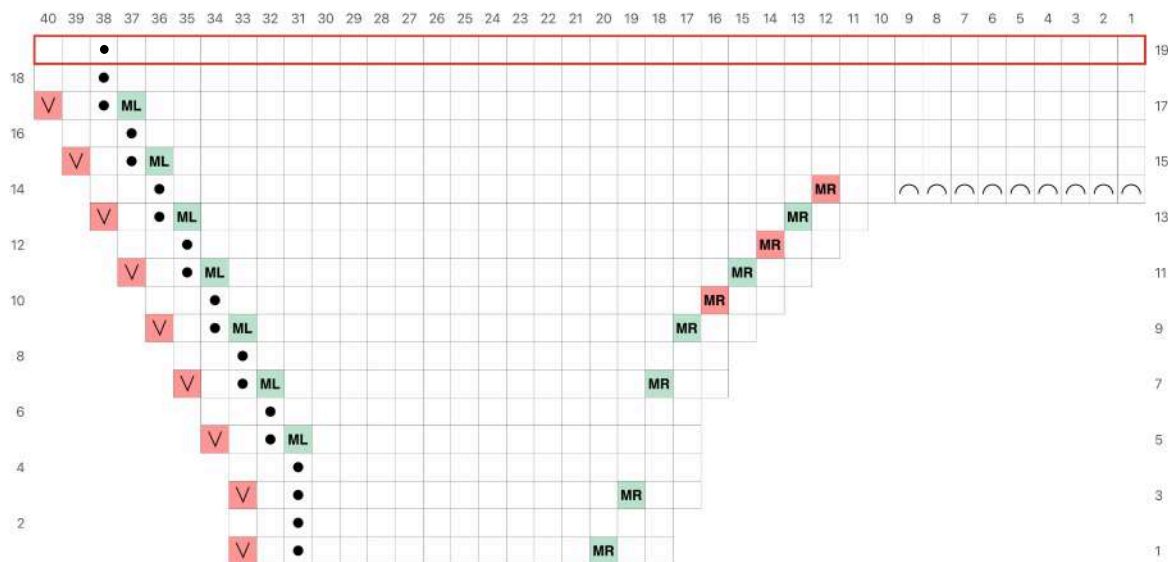
2

A.1



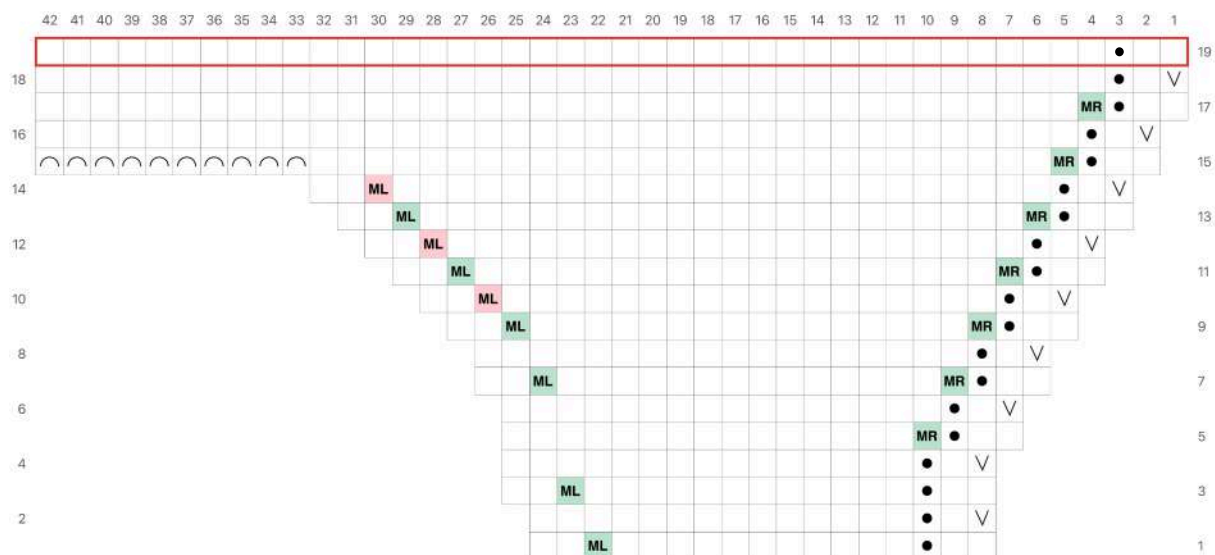
2

A.2

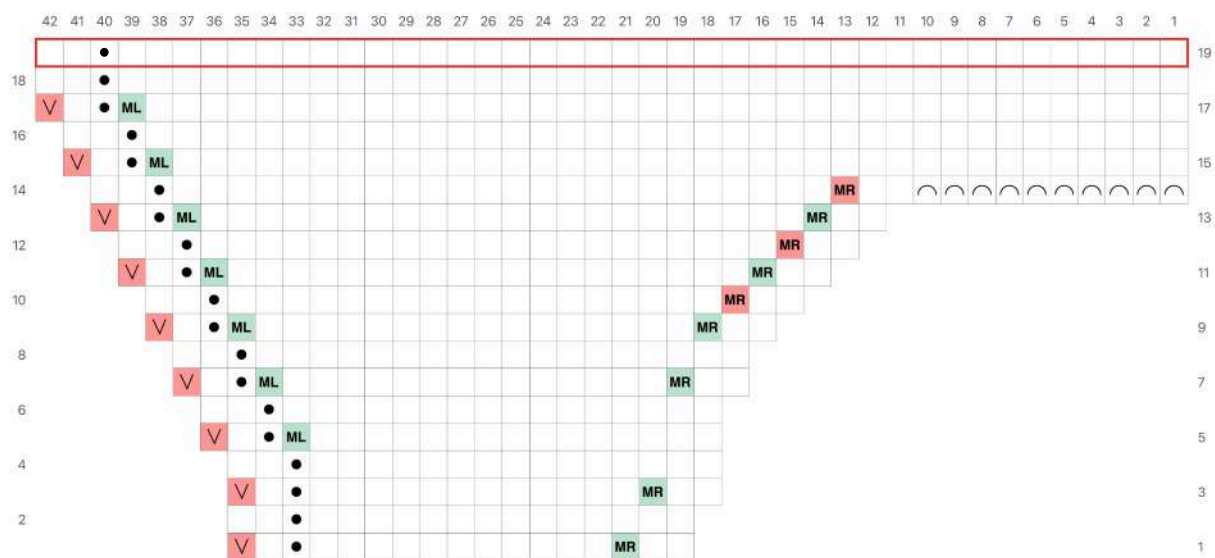


3

A.1

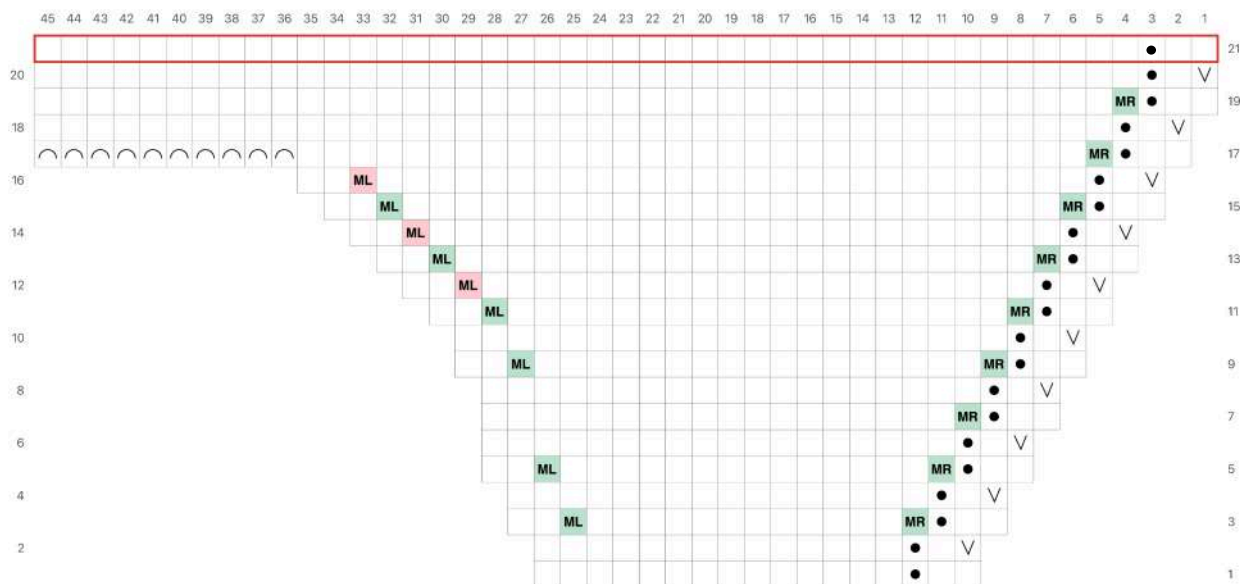


A.2

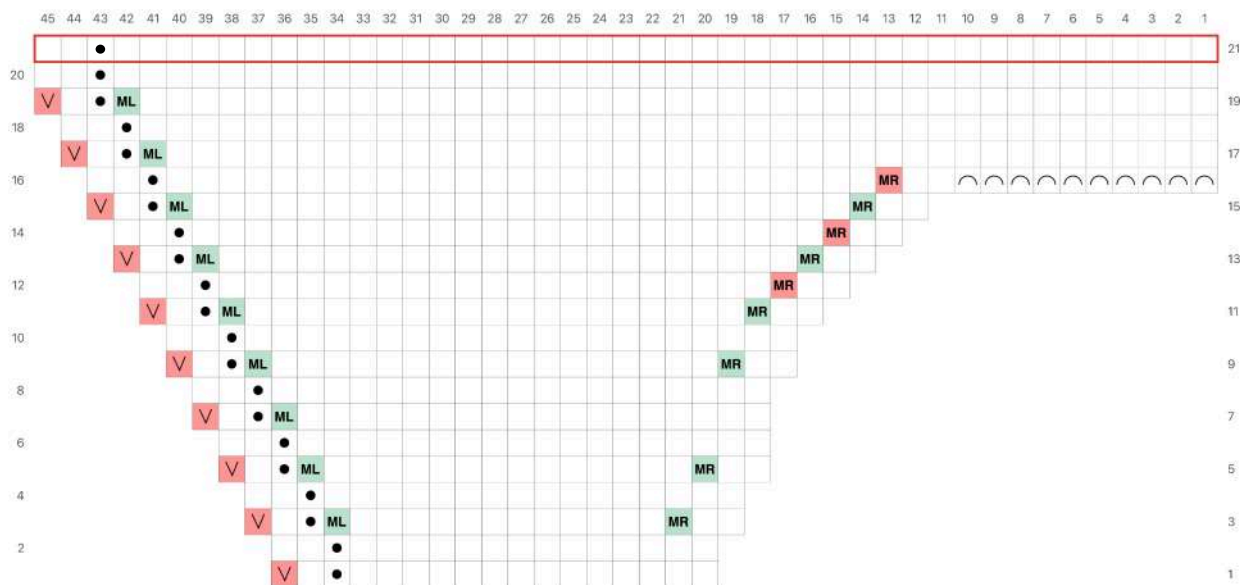


4

A.1

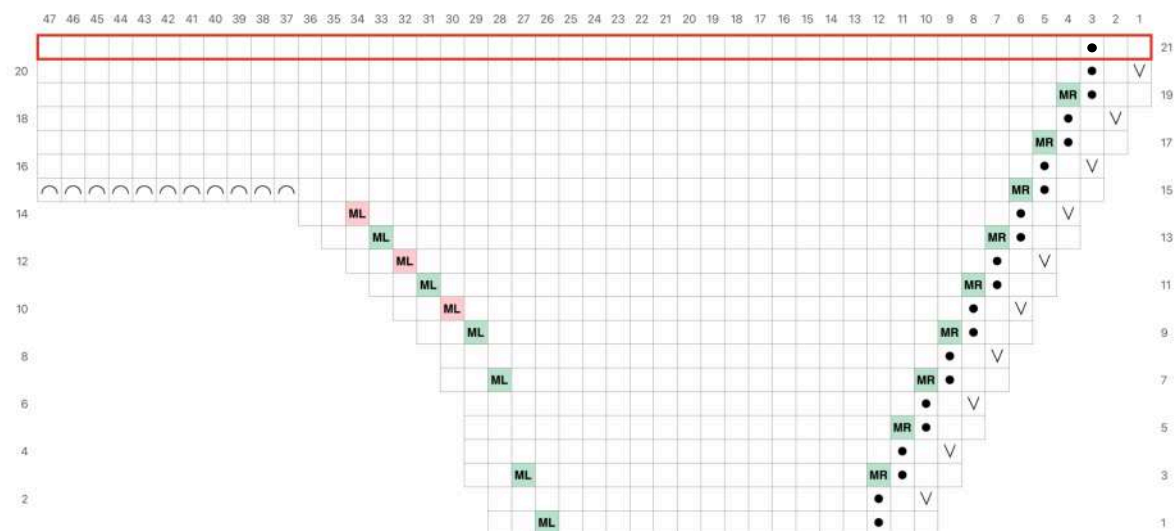


A.2



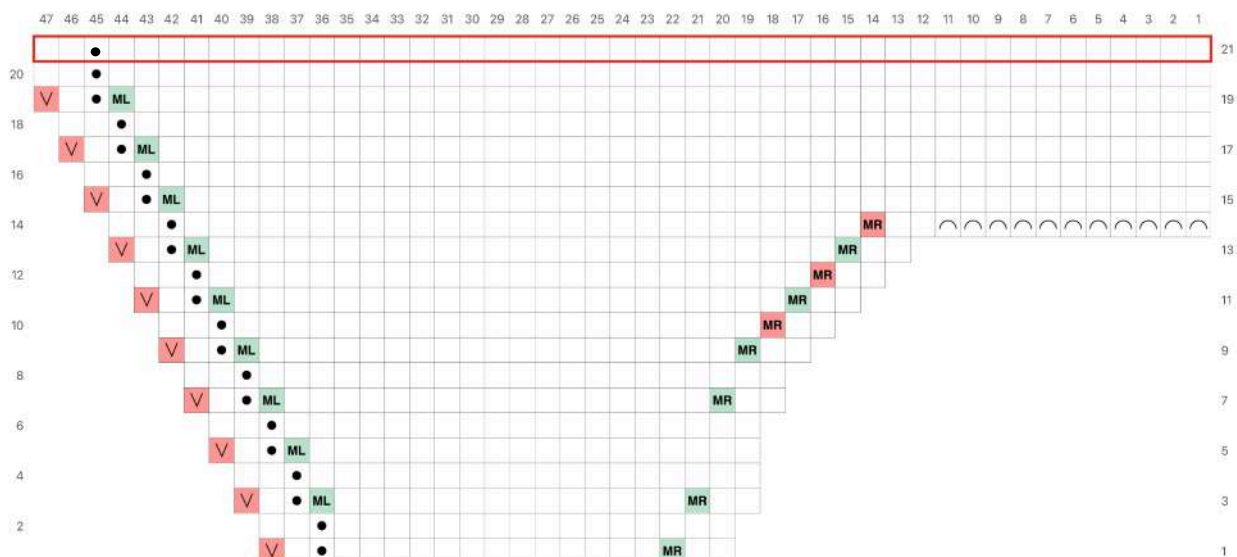
5

A.1



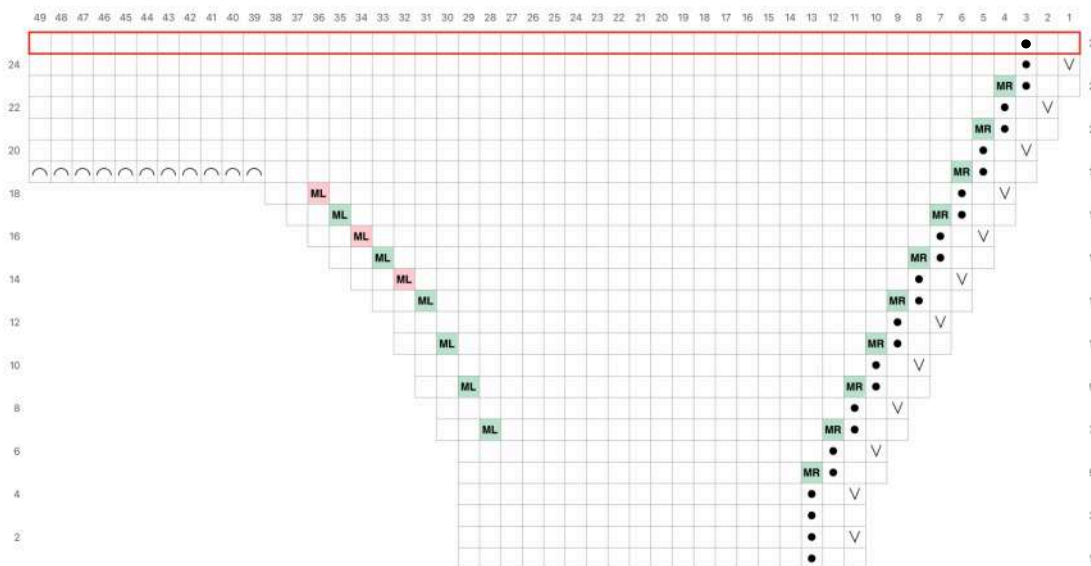
5

A.2

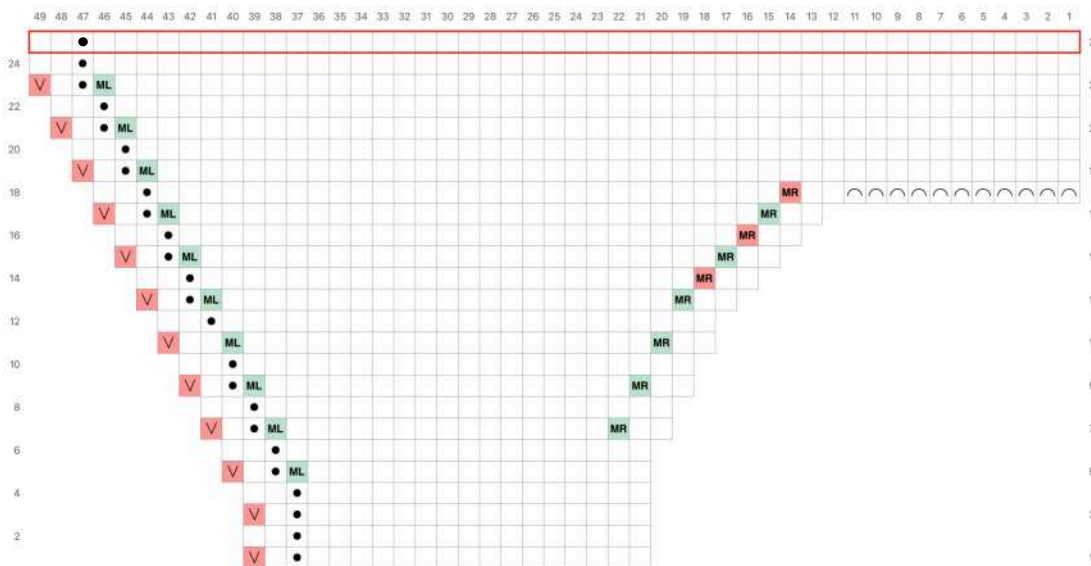


6

A.1

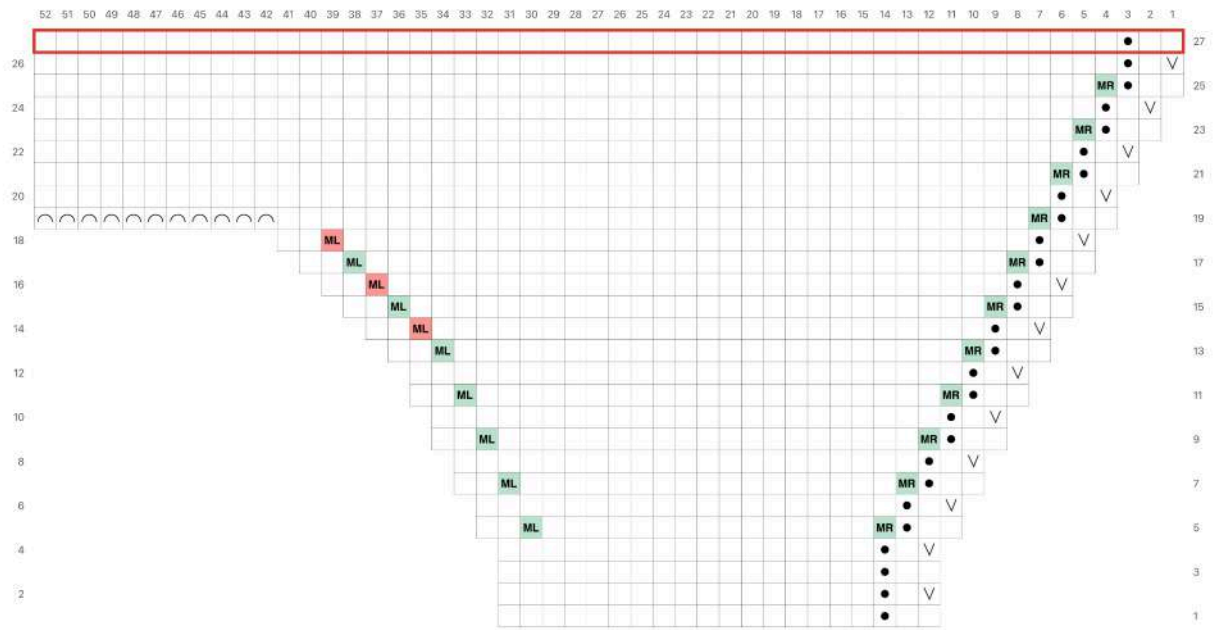


A.2

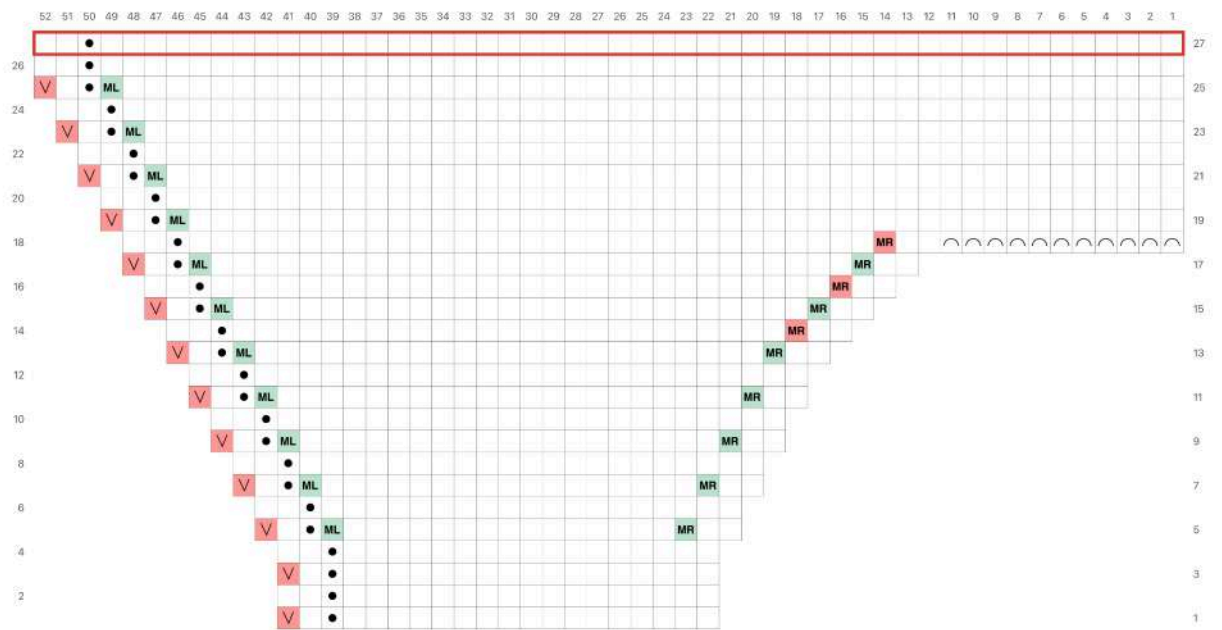


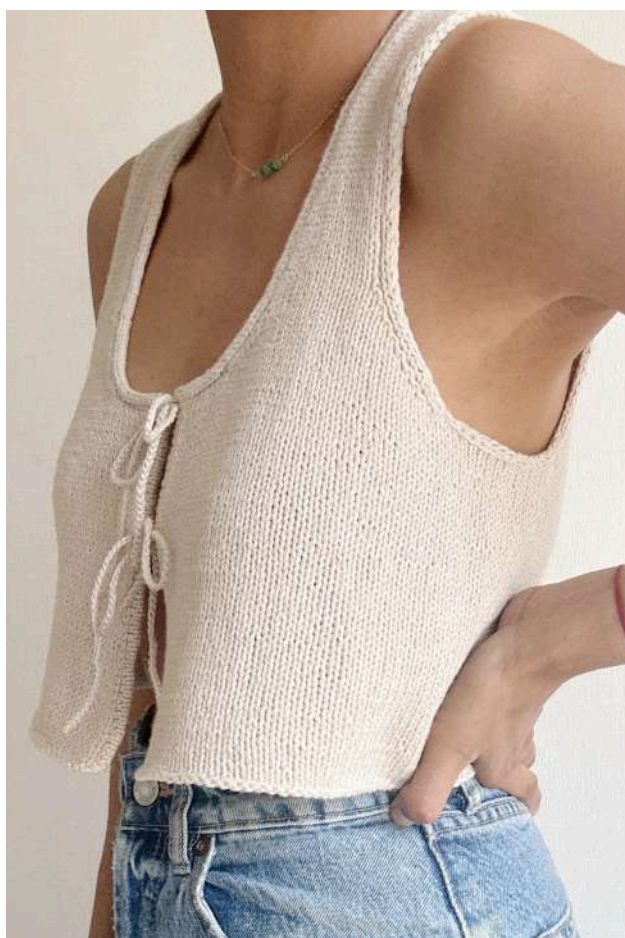
7

A.1



A.2





Mochi knits ©COPYRIGHT 2025.

#mochiknits #suryatop

Instagram @mochi.knits

