

Lauf Socks

by Tanya Mulokas



Размеры: XXS (детский, 27-34 EU), S-M (женский 1, 35-39 EU), L (женский 2, 40-42 EU).

Промежуточные размеры можно получить путем смены толщины пряжи и размера спиц.

Далее размеры записаны следующим образом: XXS (S-M, L).

Пряжа: любая носочная толщиной 400 – 420 м / 100 г, 50 (70, 100) г.

При выборе пряжи рекомендовано опираться на индивидуальные особенности вязания изнаночной глади. Если она не очень аккуратна, лучше выбрать пряжу, которая нивелирует недостатки (это может быть упругий меринос или объемная носочная пряжа).

Плотность вязания: 32 п. х 42 р. = 10 х 10 см лицевой гладью US 1 ½ (2,5 mm).

Спицы:

Размер спиц подбирается индивидуально для получения заданной плотности. Все размеры спиц меняются аналогично относительно основного размера спиц. Ниже приведены рекомендованные размеры спиц.

- US 1 (2,25 mm) – комплект носочных спиц или круговые спицы с длиной лески 100 см для вязания методом magic loop (для вязания **резинки**) – **спицы меньшего размера**;
- US 1 ½ (2,5 mm) – комплект носочных спиц или круговые спицы с длиной лески 100 см для вязания методом magic loop (для вязания всего носка) – **основные спицы**;
- US 2 (2,75 mm) – любые удобные спицы для набора – **спицы большего размера**.

Вспомогательные инструменты:

- 3 маркера;
- ножницы;
- игла для выполнения трикотажного шва и заправки хвостиков.

Узор Lauf и пояснения к схемам

На **Схеме 1** показана часть паголенка и раппорт узора.

Далее в описании для каждого размера приведены схемы пятки и стопы.

Все схемы читаются снизу вверх, справа налево. Раппорты очерчены красными рамками.

Пятка – Схемы 2.

Стопа – Схемы 3.

Сокращения:

лиц. п. – лицевая петля;

ск. лиц. п. – скрещенная лицевая петля;

изн. п. – изнаночная петля;

ЛС – лицевая сторона;

ИС – изнаночная сторона;

МНР – маркер начала ряда;

ИПЛ – из одной изнаночной вывязать две за правую и левую стенки;

2 вм. изн. п. – 2 петли вместе изнаночной с наклоном вправо;

2 вм. изн. л. – 2 петли вместе изнаночной с наклоном влево.

Это описание предназначено для личного пользования. Любое коммерческое использование без согласия автора запрещено! Текст, схемы и фото являются интеллектуальной собственностью автора. Копирование описания полностью или частично запрещено!

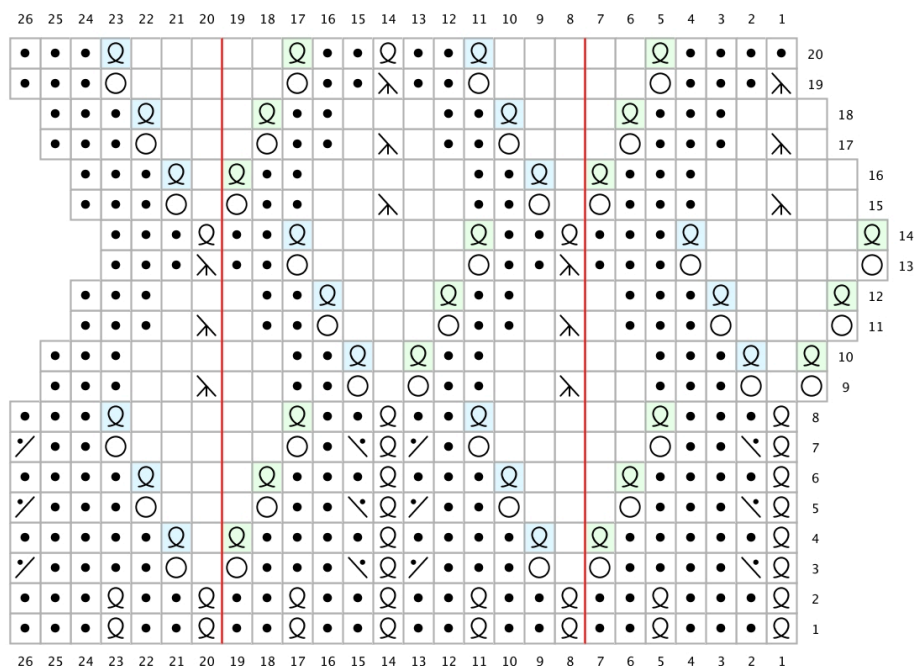
Спасибо за понимание.

С вопросами обращайтесь на






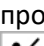



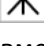

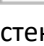
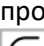


e-mail: tanya.mulokas@gmail.com,

или в Instagram @knitterra

Схема 1 – Узор Lauf



Условные обозначения:

-  - скрещенная лицевая петля – петля, провязанная лицевой за левую стенку;
-  - изнаночная петля;
-  - лицевая петля;
-  - накид;
-  - 2 петли вместе изнаночной с наклоном влево (поменять петли местами так, чтобы первая была сверху и провязать их вместе изнаночной);
-  - 2 петли вместе изнаночной с наклоном вправо;
-  - **бледно-зеленый** – накид предыдущего ряда, провязанный скрещенной лицевой с наклоном вправо;
-  - **бледно-голубой** – накид предыдущего ряда, провязанный скрещенной лицевой с наклоном влево;
-  - 3 петли вместе лицевой с наклоном влево – снять первую петлю на правую спицу, провязать 2 петли вместе лицевой с наклоном вправо и протянуть полученную петлю через снятую;
-  - из одной изнаночной вывязать две – провязать петлю изнаночной дважды – за правую и за левую стенки (провязать петлю изнаночной, сбросить ее со спицы и вернуть ее снова на спицу левой стенкой к себе, провязать изнаночной еще раз);
-  - обернуть петлю как лицевую (ЛС);
-  - лицевая петля на ИС, изнаночная на ЛС;
-  - 2 петли вместе лицевой с наклоном влево (снять петлю и обертку на правую спицу, 1 лиц. п., протянуть провязанную петлю через снятые);
-  - обернуть петлю как изнаночную (ИС);
-  - желтым цветом обозначены петля, которая оборачивается последней, обертка и петля, которая провязывается вместе с оберткой.

Последовательность вязания

Резинка

Спицами **большого размера** – US 2 (2,75 mm) – набрать 50 (62, 74) петель + 1 п. для замыкания вязания в круг. Соединение в круг осуществляется следующим образом: снять последнюю петлю на левую спицу, подцепить первую петлю наборного ряда правой спицей и протянуть через нее снятую.

Установить МНР и продолжить работу спицами меньшего размера – US 1 (2,25 mm).

Вязать резинку следующим образом: 1 ск. лиц. п., 3 изн. п., *1 ск. лиц. п., 2 изн. п.*, повторять от * до * до последних 4 петель ряда, 1 ск. лиц. п., 3 изн. п. (ряды 1-2 на Схеме 1).

Общая высота резинки 8 (10, 12) рядов.

Паголенок

Сменить спицы на основные – US 1 ½ (2,5 mm).

Важно! Накиды, которые расположены ПЕРЕД листиком (после изнаночных), провязываются в следующем ряду с наклоном вправо и обозначены на Схеме 1 бледно-зеленым цветом; накиды, которые расположены ПОСЛЕ листика (после лицевых), провязываются в следующем ряду с наклоном влево и обозначены на Схеме 1 бледно-голубым цветом. Для большего удобства провязывания накидов их можно сразу набрасывать в разных направлениях: накид ПЕРЕД листиком – правая спица вводится под рабочую нить движением ОТ СЕБЯ, а накид ПОСЛЕ листика – правая спица вводится под рабочую нить движением НА СЕБЯ.

Продолжить вязание по Схеме 1 с 3-го ряда. На схеме показаны начало ряда, повторяемый раппорт и конец ряда. Раппорт повторяется 3 (4, 5) раза. Вязать до Ряда 19 Схемы 1 (включительно), после чего повторить ряды 8 – 19 **еще** 1 (2, 2) раз для короткого паголенка или 2 (3, 3) раза для варианта подлиннее.

В следующем ряду (20-м ряду Схемы 1) **первую петлю ряда провязать изнаночной**, остальные вязать по Схеме. Последнюю петлю не провязывать, переместить МНР.

Пятка и подъем

В данной модели носков пятка вяжется методом Гердины Кроуфорд Стронг по Схемам 2 для каждого размера. В этом способе в виде клина одновременно формируется стенка пятки и подъем. Вязание осуществляется по кругу до разворота пятки, сам разворот с одновременным сокращением петель формируется поворотными рядами.

Первые 2 ряда Схем 2 **не пронумерованы** и не берутся во внимание, потому что они уже провязаны в паголенке и соответствуют рядам 19 и 20 Схемы 1, но они необходимы для лучшей визуализации начала прибавок пятки.

Красной линией на Схемах 2 обозначено положение МНР. В первых двух рядах показано новое положение МНР, после смещения на 1 петлю вправо. Счет петель на Схемах начинается с МНР.

Ряд 1 Схем 2 (установочный): снять МНР на правую спицу, выполнить прибавку, вывязав из одной изнаночной две за правую и левую стенки (ИПЛ), повторить прибавку еще раз – это 2 прибавки клина пятки и подъема, установить М1, 1 изн. п., ИПЛ, вязать узором Lauf до последних двух петель кругового ряда, ИПЛ, 1 изн. п. – это прибавки компенсации узора.

Ряд 2 и все четные ряды по кругу вяжутся по рисунку.

Ряд 3 и все нечетные ряды по кругу: прибавки клина осуществляются всегда сразу после МНР и перед М1, компенсационные прибавки или убавки осуществляются перед узором после клина и после узора в конце ряда.

Вязать по кругу, выполняя прибавки клина и компенсационные действия узора, по 24 (30, 36) ряд Схем 2 включительно.

Следующий ряд начнется как обычно, от первой петли ряда, но маркеры МНР и М1 нужно сместить: МНР на 11 (17, 14) петель вправо →, а М1 на 12 (18, 15) петель влево ←. Эти маркеры будут сигнализировать о завершении разворотов пятки.

Продолжить вязание следующим образом:

ЛС – 15 (19, 22) изн. п., 2 петли вместе изнаночной, *вывести рабочую нить ЗА работу, снять следующую петлю на правую спицу как лицевую (так, чтобы правая стенка была сзади спицы), огибая снятую петлю, вывести рабочую нить ПЕРЕД работой, вернуть петлю на левую спицу * (действия от * до * далее будут именоваться “обернуть петлю как лицевую”) и развернуть работу на ИС;

ИС – 4 (6, 6) лиц. п., 2 петли вместе лицевой с наклоном влево, **вывести рабочую нить ПЕРЕД работой, снять следующую петлю как изнаночную на правую спицу (так, чтобы правая стенка была перед спицей), огибая снятую петлю, вывести рабочую нить ЗА работу, вернуть петлю на левую спицу** (действия от ** до ** далее будут именоваться “обернуть петлю как изнаночную”) и развернуть работу на ЛС.

Следующий ряд и все ряды с разворотами на ЛС: изнаночные до обернутой петли, подхватить обертку спереди правой спицей и поднять ее движением от себя на левую спицу, ввести правую спицу сзади в петлю и поднятую обертку и перевесить их на левую спицу как изнаночные (сейчас это выглядит как 2 отдельные петли) и провязать их вместе со следующей петлей изнаночной, обернуть следующую петлю как лицевую и развернуть работу на ИС.

Следующий ряд и все ряды с разворотами на ИС: лицевые до обернутой петли, подхватить обертку сзади правой спицей и поднять ее движением на себя на левую спицу, ввести правую спицу сзади в петлю и поднятую обертку и перевесить их на левую спицу как лицевые, провязать их вместе со следующей петлей лицевой с наклоном влево, обернуть следующую петлю как изнаночную и развернуть работу на ИС.

Повторять лицевые и изнаночные развороты по 45 (59, 65) ряд, в последнем развороте на ИС сразу после убавки вместо обертывания следующей петли (петли перед МНР) развернуть работу на ЛС и выполнить накид рабочей нитью на правую спицу.

46-й (60-й, 66-й) ряд – ряд смыкания в круг – вязать так: изнаночные до обернутой петли, поднять обертку на левую спицу и провязать ее вместе с петлей, которая была обернута, изнаночной, перенести М1 на правую спицу и продолжить вязание узора в установленном ранее порядке (это Ряд 9 (9, 15) Схемы 1), остановиться перед МНР и снять его, установив на его место М2, следующую петлю провязать вместе с накидом изнаночной с наклоном влево, 13 (18, 18) изн. п., установить МНР.

На данном этапе на спицах 54 (64, 78) петли.



Схема 2.1 – Пятка и подъем для размера XXS

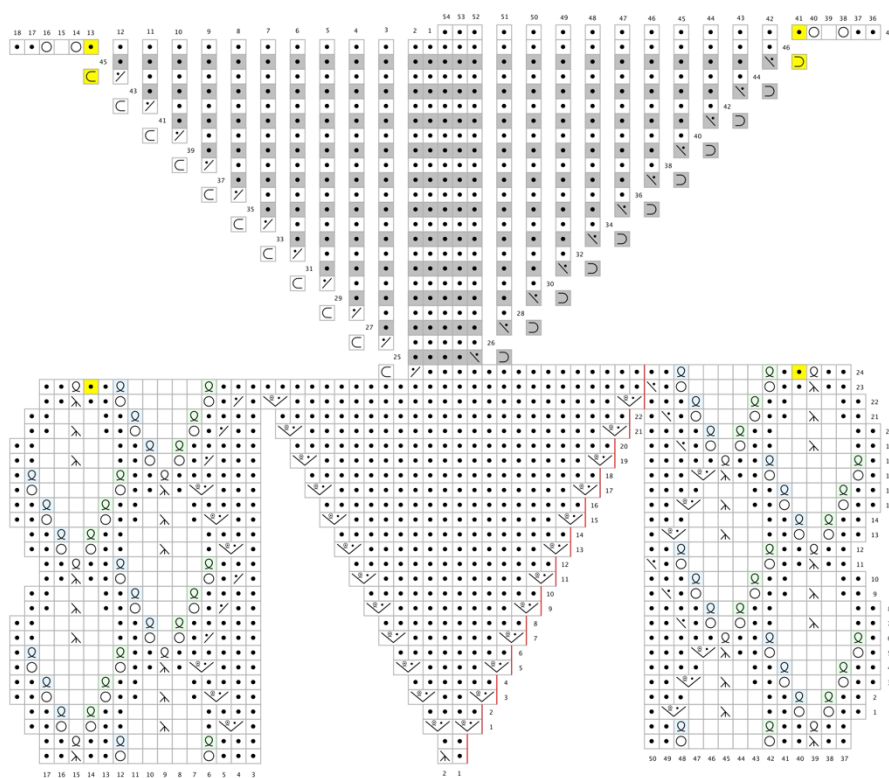


Схема 2.2 – Пятка и подъем для размера S-M

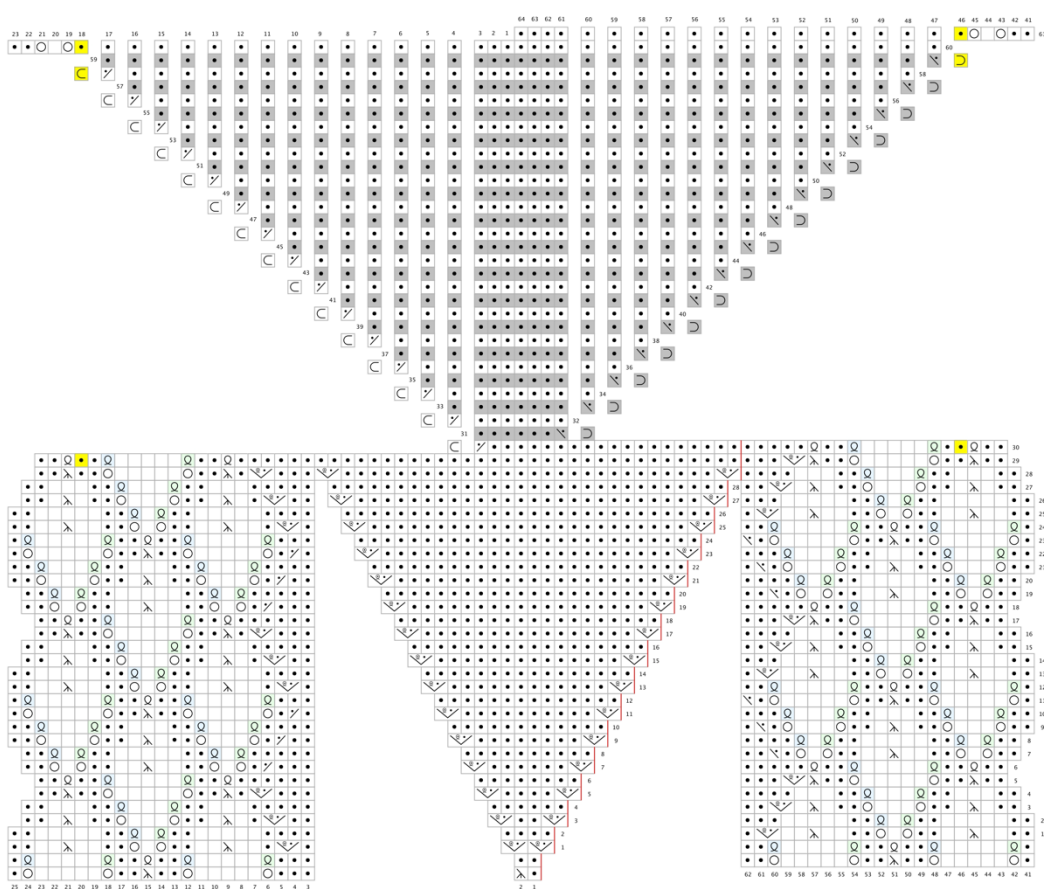
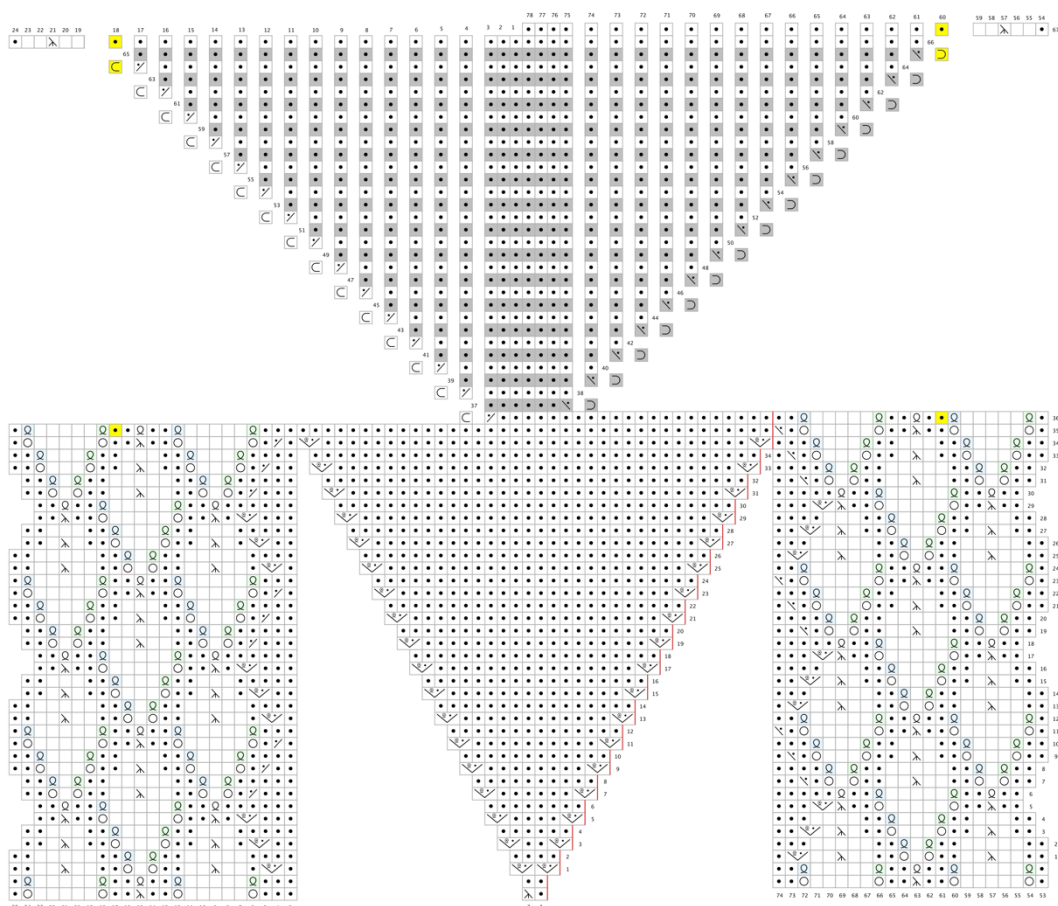


Схема 2.3 – Пятка и подъем для размера L



Стопа

Верхняя часть стопы вяжется по Схемам 3 для каждого размера, узор ограничен маркерами М1 и М2, нижняя часть стопы вяжется изнаночной гладью от М2, минуя МНР, до М1.

Ряд 0 и нумерация петель соответствуют последнему ряду Схем 2.

В Рядах 6 и 8 для размера XXS (Схема 3.1), в Ряду 6 для размера S-M (Схема 3.2) и в Рядах 2 и 4 для размера L (Схема 3.3) осуществляется сокращение петель за счет узора, после чего общее количество петель соответствует начальному – 50 (62, 74) петель.

В 11-м (11-м, 5-м) ряду Схем 3 для удобства сместить М1 на 5 петель вправо →, а М2 на 5 петель влево ←.

Ряды 12-23 Схем 3.1 и 3.2 и Ряды 6-17 Схемы 3.3 – повторяющийся раппорт узора. Вязать стопу до основания мизинца, или на длину, указанную в последней графе Таблицы 1, где размеры обуви 27-34 соответствуют размеру XXS, размеры 35-39 – S-M, а размеры 40-42 – L.

Замер производится от центра пятки в направлении мыска (Рис. 1). Закончить вязание узора рядом 23 (23, 17) или рядом 17 (17, 11).

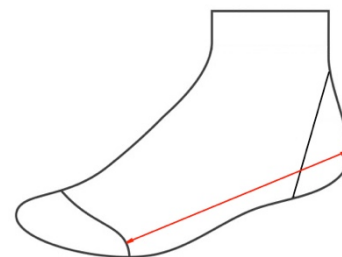


Рис. 1

Таблица 1 – Соотношение длины стопы к размеру обуви

Размер обуви EU	27	28	29	30	31	32	33	34	35	36	37	38	39	40	41	42
Длина стопы, см	17	17,5	18	19	19,5	20,5	21	21,5	22	22,6	23,3	24	24,5	25,3	26	27
Длина от центра пятки к мыску, см	12,5	13	13,5	14,5	15	16	16,5	17	16,5	17	18	18,5	19	19	20	21

Схема 3.1 – Верхняя часть стопы для размера XXS

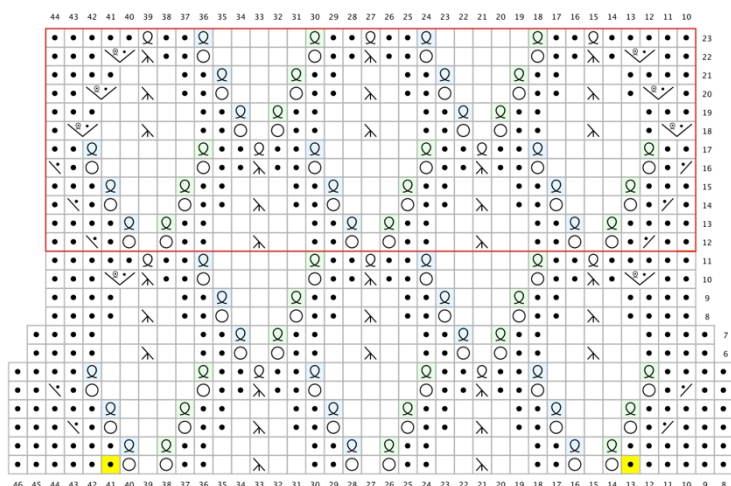


Схема 3.2 – Верхняя часть стопы для размера S-M

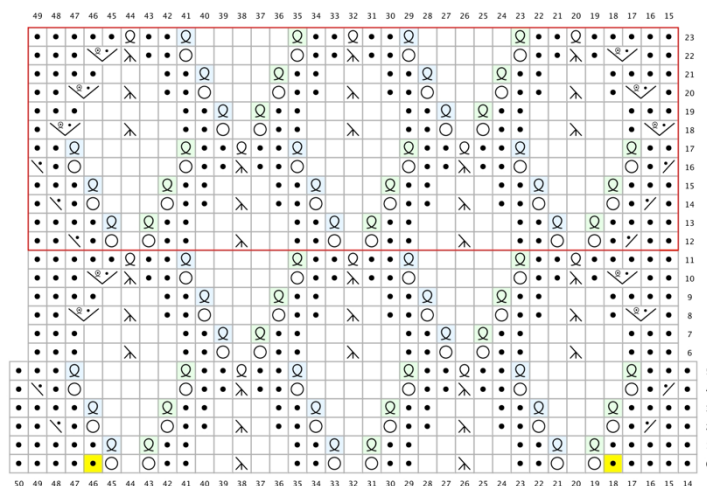
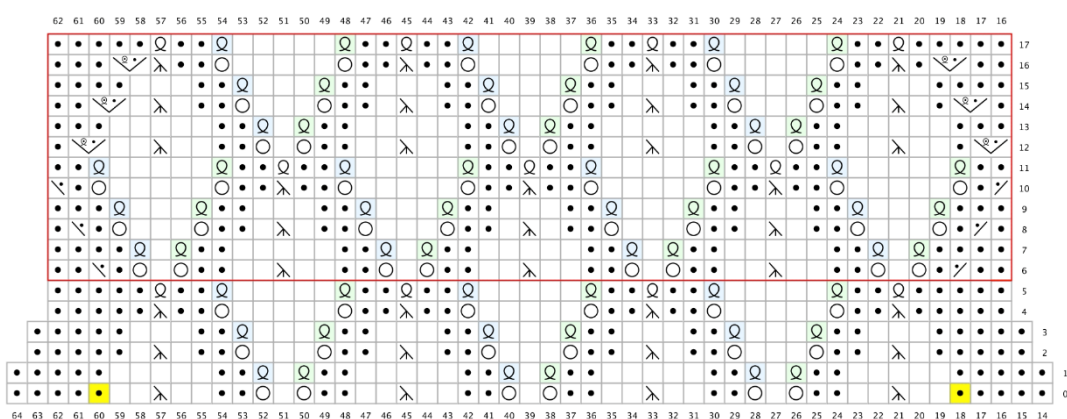


Схема 3.3 – Верхняя часть стопы для размера L



Мысок

Сместить M1 на 5 (2, 5) петель влево ←, а M2 на 5 (2, 5) петель вправо →.

Вязать изнаночной гладью прямо 4 ряда.

Следующий ряд – ряд убавок – вязать так: снять МНР на правую спицу, изнаночные не доходя трех петель до M1, 2 вм. изн. л., 1 изн. п., снять M1 на правую спицу, 1 изн. п., 2 вм. изн. п., изнаночные не доходя трех петель до M2, 2 вм. изн. л., 1 изн. п., снять M2 на правую спицу, 1 изн. п., 2 вм. изн. п., изнаночные до МНР.

Выполнить ряд убавок в следующих по порядку рядах от начала мыска (ряд первых, уже выполненных, убавок указан первым и выделен подчеркиванием):

- для размера **XXS**: 5, 8, 11, 13, 15, 16, 17, 18, 19;
- для размера **S-M**: 5, 9, 12, 14, 16, 18, 19, 20, 21, 22;
- для размера **L**: 5, 9, 12, 15, 17, 19, 21, 22, 23, 24, 25.

Довязать изнаночными до M1. Сложить мысок пополам и сшить половинки трикотажным швом (для просмотра видео сканируйте QR-код).



Второй носок вяжется, как и первый!

ВТО

Постирать готовые носки со специальным средством, отжать через полотенце и высушить на блокаторе или на плоской поверхности.

