

Hazy Moon

Designed by Ririko

Женственный пуловер с игрой текстур и узоров



ОКОНЧАТЕЛЬНЫЕ ИЗМЕРЕНИЯ

Окружность груди

XS (S, M, L) (XL, 2XL, 3XL) = 80 (85, 90, 100) (110, 120, 130) см / 31½ (33½, 35½, 39¼) (43¼, 47¼, 51¼)"

От подмышек до нижнего края: 34 (34, 34, 38) (38, 38, 38) см / 13½ (13½, 13½, 15) (15, 15, 15)"

Предложенный припуск на свободное облегание: + 0 - 10 см / 0 - 4" по обхвату груди

Образец показан в размере XS с припуском на свободное облегание + 2.5 см / 1" по обхвату груди.

Пожалуйста, проверьте окончательные измерения в конце описания.

ПРЯЖА

Общий расход пряжи

Fingering и lace weight, ок. 1505 (1615, 1700, 1930) (2090, 2285, 2455) м / 1646 (1766, 1859, 2111) (2286, 2499, 2685) ярдов

На образце показан **C1** (цвет 1) = Shibui Knits Staccato (70% мерино, 30% шелк, 175 м / 191 ярдов на моток 50 г)

и **C2** (цвет 2) = Shibui Knits Silk Cloud (60% мохер, 40% шелк, 302 м / 330 ярдов на моток 25 г)

Расход пряжи каждого цвета

C1: ок. 855 (915, 965, 1085)(1175, 1290, 1395) м / 935 (1001, 1055, 1187)(1285, 1411, 1526) ярдов – 5 (6, 6, 7)(7, 8, 8) мотков

C2: ок. 650 (700, 735, 845)(915, 995, 1060) м / 711 (766, 804, 924)(1001, 1088, 1159) ярдов – 3 (3, 3, 3)(4, 4, 4) мотков

Пожалуйста, имейте ввиду, что расход пряжи указан приблизительно.

СПИЦЫ

Круговые спицы № 3.5 длиной 40 - 60 см (для воротника)

Круговые спицы № 3.5 и 4 длиной 40 - 100 см (для тела и рукавов) – выберите спицы с длиной лески, удобной для размещения соответствующего числа петель.

Набор чулочных спиц № 3.5 (для рукавов, дополнительно, если Вы используете метод вязания «*magic loop*»)

При необходимости выберите другой размер спиц, чтобы получить правильную плотность вязания.

ИНСТРУМЕНТЫ

Маркеры (2), дополнительные круговые спицы меньшего размера, съемные маркеры, трикотажная игла, вспомогательная нить, держатели для петель, крючок для вязания.

ПЛОТНОСТЬ ВЯЗАНИЯ (ПОСЛЕ БЛОКИРОВКИ)

24 п. и 32 ряда = 10 см / 4" лицевая гладь пряжей C1 на спицах № 3.5

22 п. и 32 ряда = 10 см / 4" фантазийной резинкой 1x1* пряжей C1 и C2 на спицах № 3.5

21 п. и 30 рядов = 10 см / 4" фантазийной резинкой 1x1* пряжей C1 и C2 на спицах № 4

20.5 п. и 32 ряда = 10 см / 4" Узором с полосами пряжей C1 и C2 на спицах № 3.5

* Описание вязания Фантазийной резинки 1x1 см. на стр. 5.

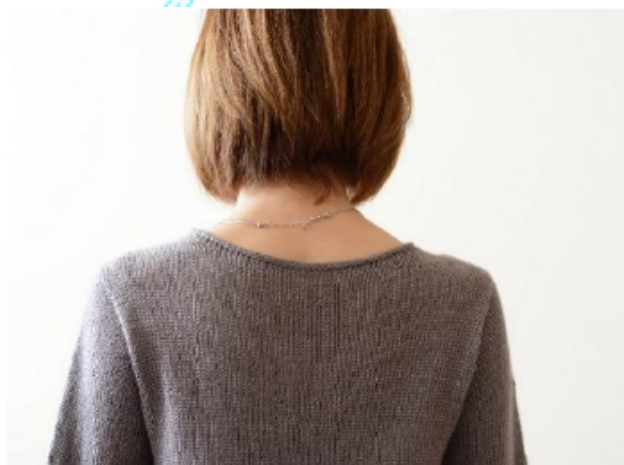
ПРИМЕЧАНИЯ ПО КОНСТРУКЦИИ

Nazy Moon – это женственный пуловер с игрой различных текстур и узоров.

Пуловер вяжется сверху вниз без швов. Перед и спинка сначала вяжутся отдельно прямыми рядами, с формированием плеч укороченными рядами. Затем перед и спинка соединяются на уровне подмышек и нижняя часть тела вяжется одной деталью до нижнего края с формированием силуэта в виде трапеции – сначала пряжей C1 и затем фантазийной резинкой пряжей C1 и C2.

Затем вяжутся рукава круг.р., сверху вниз, сначала пряжей C1, затем узором с полосами комбинацией пряжи C1 и C2.

Горловина и рукава завершаются окантовкой шнуром I-cord.



ВЫПОЛНЕНИЕ

СПИНКА

Спицами меньшего размера (№ 3.5) и пряжей C1 временным набором петель при помощи крючка *provisional crochet CO method* набрать 78 (80, 82, 84) (86, 90, 96) п.

Формирование плеч и горловины

Установочный ряд (изн.р.): 18 (19, 19, 20) (20, 21, 22) изн.п., ПМ, 42 (42, 44, 44) (46, 48, 52) изн.п., ПМ, изн.п. до конца ряда.

Ряд 1 (лиц.р.): Лиц.п. до маркера, СМ, 6 лиц.п., TW.

Ряд 2 (изн.р.): Снять 1 п. с пряжей перед петлей и пряжу туго натянуть спереди назад поверх правой спицы (сформируется двойная петля = DS), изн.п. до маркера, СМ, 14 (15, 15, 15) (15, 16, 17) изн.п., TW.

Ряд 3: Снять 1 п. с пряжей перед петлей и сформировать DS, лиц.п. до маркера, СМ, лиц.п. до 1 п. перед DS, TW.

Ряд 4: Снять 1 п. с пряжей перед петлей и сформировать DS, изн.п. до маркера, СМ, изн.п. до 4 (4, 4, 4) (4, 5, 5) п. перед DS, TW.

Ряд 5: Снять 1 п. с пряжей перед петлей и сформировать DS, лиц.п. до маркера, СМ, лиц.п. до 1 п. перед DS, TW.

Ряд 6: Снять 1 п. с пряжей перед петлей и сформировать DS, изн.п. до маркера, СМ, изн.п. до 4 (4, 4, 4) (4, 4, 5) п. перед DS, TW.

Ряд 7: Снять 1 п. с пряжей перед петлей и сформировать DS, лиц.п. до маркера, СМ, лиц.п. до след. маркера, провязывая DS, СМ, 14 (15, 15, 15) (15, 16, 17) лиц.п., TW.

Ряд 8: Снять 1 п. с пряжей перед петлей и сформировать DS, изн.п. до маркера, СМ, 6 изн.п., TW.

Ряд 9: Снять 1 п. с пряжей перед петлей и сформировать DS, лиц.п. до маркера, СМ, лиц.п. до 4 (4, 4, 4) (4, 5, 5) п. перед DS, TW.

Ряд 10: Снять 1 п. с пряжей перед петлей и сформировать DS, изн.п. до маркера, СМ, изн.п. до 1 п. перед DS, TW.

Ряд 11: Снять 1 п. с пряжей перед петлей и сформировать DS, лиц.п. до маркера, СМ, лиц.п. к 4 (4, 4, 4) (4, 4, 5) п. bef DS, TW.

Ряд 12: Снять 1 п. с пряжей перед петлей и сформировать DS, изн.п. до маркера, СМ, изн.п. до 1 п. перед DS, TW.

Ряд 13: Снять 1 п. с пряжей перед петлей и сформировать DS, лиц.п. до маркера, СМ, лиц.п. до конца ряда, провязывая DS.

Ряд 14: Изн.п. до конца ряда, удаляя все маркеры и провязывая DS.

Вязать прямо лиц.гл. еще 34 (34, 34, 38) (38, 38, 40) ряда, закончить изн.р.

Формирование пройм

След. ряд (лиц.р.) [с прибавлениями]: 2 лиц.п., M1L, лиц.п. до послед. 2 п., M1R, 2 лиц.п. (2 п. прибавлено) Вязать 3 ряда лиц.гл.

Только размеры XS, S, M

След. ряд (лиц.р.) [с прибавлениями]: 2 лиц.п., M1L, лиц.п. до послед. 2 п., M1R, 2 лиц.п. (2 п. прибавлено)

След. ряд (изн.р.): Изн.п. до конца ряда.

Повторить последние 2 ряда еще 4 (5, 6, -)(-, -, -) раз. 12 (14, 16) п. прибавлено всего - 90 (94, 98, -)(-, -, -) п. Пряжу обрезать и поместить петли на держатель для петель.

Перейти к секции *Левой стороны переда*.

Только размеры L, XL, 2XL, 3XL

След. ряд (лиц.р.) [с прибавлениями]: 2 лиц.п., M1L, лиц.п. до послед. 2 п., M1R, 2 лиц.п. (2 п. прибавлено)

След. ряд (изн.р.): Изн.п. до конца ряда.

Повторить последние 2 ряда еще - (-, - 3) (4, 5, 5) раз.

След. ряд (лиц.р.) [с прибавлениями]: 2 лиц.п., M1L, лиц.п. до послед. 2 п., M1R, 2 лиц.п. (2 п. прибавлено)

След. ряд (изн.р.) [с прибавлениями]: 2 изн.п., M1RP, изн.п. до послед. 2 п., M1LP, 2 изн.п. (2 п. прибавлено)

Повторить последние 2 ряда еще - (-, - 2) (3, 4, 5) раз. - (-, - 22) (28, 34, 38) п. прибавлено всего - (-, - 106) (114, 124, 134) п.

Пряжу обрезать и поместить петли на держатель для петель.

ЛЕВАЯ СТОРОНА ПЕРЕДА

Удалить вспомогательную нить временного набора петель и поместить открытые петли на спицы меньшего размера (№ 3.5) (убедитесь в том, что подняли на спицу половину петли в конце ряда). Поместить съемные маркеры в 1-ю и последнюю петлю ряда.

Затем, с лицевой стороны, поместить первые 60 (61, 63, 64) (66, 69, 74) п. на держатель для петель (чтобы вязать их позже) и оставшиеся 18 (19, 19, 20) (20, 21, 22) п. оставит на спицах. Присоединить пряжу С1 в начале лиц.р.

Формирование плеча

Ряд 1 (лиц.р.): 14 (15, 15, 15) (15, 16, 17) лиц.п., TW.
Ряд 2 (изн.р.): Снять 1 п. с пряжей перед петлей и сформировать DS, изн.п. до конца ряда.
Ряд 3: Лиц.п. до 4 (4, 4, 4) (4, 5, 5) п. перед DS, TW.
Ряд 4: Снять 1 п. с пряжей перед петлей и сформировать DS, изн.п. до конца ряда.
Ряд 5: Лиц.п. к 4 (4, 4, 4) (4, 4, 5) п. перед DS, TW.
Ряд 6: Снять 1 п. с пряжей перед петлей и сформировать DS, изн.п. до конца ряда.
Ряд 7: Лиц.п. до конца ряда, провязывая DS.
Ряд 8: Изн.п. до конца ряда.
Вязать прямо лиц.гл. еще 10 (12, 14, 16) (18, 20, 22) рядов, закончить изн.р.

Формирование горловины

След. ряд (лиц.р.) [с прибавлениями]: 1 лиц.п., M1L, лиц.п. до конца ряда. (1 п. прибавлено)
Вязать 3 ряда лиц.гл.

След. ряд (лиц.р.) [с прибавлениями]: 1 лиц.п., M1L, лиц.п. до конца ряда. (1 п. прибавлено)

След. ряд (изн.р.): Изн.п. до конца ряда.
Повторить последние 2 ряда еще 2 раза.

След. ряд (лиц.р.) [с прибавлениями]: 1 лиц.п., M1L, лиц.п. до конца ряда. (1 п. прибавлено)

След. ряд (изн.р.) [с прибавлениями]: Изн.п. до послед. 1 п., M1LP, 1 изн.п. (1 п. прибавлено)
Повторить последние 2 ряда еще 1 раз.

Всего прибавлено 8 п. - 26 (27, 27, 28) (28, 29, 30) п.
Пряжу обрезать и поместить петли на держатель для петель.

ПРАВАЯ СТОРОНА ПЕРЕДА

С лицевой стороны, поместить первые 18 (19, 19, 20) (20, 21, 22) п. на спицы меньшего размера (№ 3.5). Оставшиеся 42 (42, 44, 44) (46, 48, 52) п. оставить на держателе для петель. Присоединить пряжу С1 в начале лиц.р.

Формирование плеча

Ряд 1 (лиц.р.): Лиц.п. до конца ряда.

Ряд 2 (изн.р.): 14 (15, 15, 15) (15, 16, 17) изн.п., TW.

Ряд 3: Снять 1 п. с пряжей перед петлей и сформировать DS, лиц.п. до конца ряда.

Ряд 4: Изн.п. до 4 (4, 4, 4) (4, 5, 5) п. перед DS, TW.

Ряд 5: Снять 1 п. с пряжей перед петлей и сформировать DS, лиц.п. до конца ряда.

Ряд 6: Изн.п. до 4 (4, 4, 4) (4, 4, 5) п. перед DS, TW.

Ряд 7: Снять 1 п. с пряжей перед петлей и сформировать DS, лиц.п. до конца ряда.

Ряд 8: Изн.п. до конца ряда, провязывая DS.

Вязать прямо лиц.гл. еще 10 (12, 14, 16) (18, 20, 22) рядов, закончить изн.р.

Формирование горловины

След. ряд (лиц.р.) [с прибавлениями]: Лиц.п. до послед. 1 п., M1R, 1 лиц.п. (1 п. прибавлено)
Вязать 3 ряда лиц.гл.

След. ряд (лиц.р.) [с прибавлениями]: Лиц.п. до послед. 1 п., M1R, 1 лиц.п. (1 п. прибавлено)

След. ряд (изн.р.): Изн.п. до конца ряда.
Повторить последние 2 ряда еще 2 раза.

След. ряд (лиц.р.) [с прибавлениями]: Лиц.п. до послед. 1 п., M1R, 1 лиц.п. (1 п. прибавлено)

След. ряд (изн.р.) [с прибавлениями]: 1 изн.п., M1RP, изн.п. до конца ряда. (1 п. прибавлено)
Повторить последние 2 ряда еще 1 раз.

Всего прибавлено 8 п. - 26 (27, 27, 28) (28, 29, 30) п.
Пряжу НЕ обрезать.



СОЕДИНЕНИЕ СТОРОН ПЕРЕДА

Поместить отложенные петли левой стороны переда на дополнительные спицы меньшего размера (№ 3.5).

След. ряд (лиц.р.): 26 (27, 27, 28) (28, 29, 30) лиц.п. правой половины переда, TW, набрать методом набора петель *knitted CO method* 26 (26, 28, 28) (30, 32, 36) п., TW, 26 (27, 27, 28) (28, 29, 30) лиц.п. левой стороны переда - 78 (80, 82, 84) (86, 90, 96) п.

След. ряд (изн.р.): Изн.п. до конца ряда.

Вязать прямо лиц.гл. еще 10 (8, 6, 8) (6, 4, 4) рядов, закончить изн.р.

Формирование пройм

След. ряд (лиц.р.) [с прибавлениями]: 2 лиц.п., M1L, лиц.п. до послед. 2 п., M1R, 2 лиц.п. (2 п. прибавлено) Вязать 3 ряда лиц.гл.

Только размеры XS, S, M

След. ряд (лиц.р.) [с прибавлениями]: 2 лиц.п., M1L, лиц.п. до послед. 2 п., M1R, 2 лиц.п. (2 п. прибавлено)

След. ряд (изн.р.): Изн.п. до конца ряда.

Повторить последние 2 ряда еще 4 (5, 6, -)(-, -, -) раз.

Всего прибавлено 12 (14, 16) п. - 90 (94, 98, -)(-, -, -) п.

Пряжу НЕ обрезать.

Перейти к секции *Соединение переда и спинки*.

Только размеры L, XL, 2XL, 3XL

След. ряд (лиц.р.) [с прибавлениями]: 2 лиц.п., M1L, лиц.п. до послед. 2 п., M1R, 2 лиц.п. (2 п. прибавлено)

След. ряд (изн.р.): Изн.п. до конца ряда.

Повторить последние 2 ряда еще - (-, - 3) (4, 5, 5) раз.

След. ряд (лиц.р.) [с прибавлениями]: 2 лиц.п., M1L, лиц.п. до послед. 2 п., M1R, 2 лиц.п. (2 п. прибавлено)

След. ряд (изн.р.) [с прибавлениями]: 2 изн.п., M1RP, изн.п. до послед. 2 п., M1LP, 2 изн.п. (2 п. прибавлено)

Повторить последние 2 ряда еще - (-, - 2) (3, 4, 5) раз.

- (-, - 22) (28, 34, 38) п. прибавлено всего - (-, - 106) (114, 124, 134) п.

Пряжу НЕ обрезать.

СОЕДИНЕНИЕ ПЕРЕДА И СПИНКИ

Поместить отложенные петли спинки на дополнительные спицы меньшего размера (№ 3.5).

Вязать петли переда, TW, набрать методом набора петель *knitted CO method* 3 (4, 5, 7) (9, 10, 11) п., ПМ (маркер боковой стороны, набрать 3 (4, 5, 7) (9, 10, 11) п., TW, вязать петли спинки, TW, набрать 3 (4, 5, 7) (9, 10, 11) п., поместить маркер начала круг.р., набрать 3 (4, 5, 7) (9, 10, 11) п., TW. Соединить петли в круг.р.

192 (204, 216, 240) (264, 288, 312) п.

Вязать прямо лиц.гл. на высоту 5 см / 2" от подмышек.

Начать фантазийную резинку 1x1

Присоединить пряжу C2 и соединенными вместе нитями, начать вязать фантазийную резинку 1x1. Тело вяжется резинкой до нижнего края.

Установочный круг.р. [сложенными вместе нитями C1+C2, с прибавлениями]: {СМ, 13 (16, 12, 20) (21, 22, 23) лиц.п., M1L, [10 (10, 12, 16) (18, 20, 22) лиц.п., M1L] 7 (7, 7, 5) (5, 5, 5) раз, 13 (16, 12, 20) (21, 22, 23) лиц.п.} 2 раза.

Всего прибавлено 16 (16, 16, 12) (12, 12, 12) п. - 208 (220, 232, 252) (276, 300, 324) п.

Фантазийная резинка 1x1 (пряжей C1 и C2)

Круг. р. 1: {Маркер переснять, [1 лиц.п., 1 изн.п.] до маркера} 2 раза.

Круг. р. 2: [Маркер переснять, лиц.п. до маркера] 2 раза.

Повторять последние 2 круг.р. на высоту 18.5 (18.5, 18.5, 19.5) (19.5, 19.5, 19.5) см / 7¼ (7¼, 7¼, 7 ¾) (7 ¾, 7 ¾, 7 ¾)" от подмышек.

Перейти на спицы большего размера (№ 4) и продолжить вязать узором на высоту 34 (34, 34, 38) (38, 38, 38) см / 13½ (13½, 13½, 15) (15, 15, 15)" от подмышек или Вашу желаемую длину.

Свободно закрыть все петли по рисунку ("как смотрят петли"). Пряжу обрезать.

РУКАВА (ОБА)

С лицевой стороны, спицами меньшего размера (№ 3.5) и пряжей C1, начиная от середины подмышки, поднять и провязать лиц.п. 3 (4, 5, 7) (9, 10, 11) п. по подмышке, 34 (36, 37, 38) (39, 42, 44) лиц.п. по краю проймы до плеча (ок. 2 п. на каждые 3 ряда), удалить съемный маркер и поместить новый маркер (для плеча), 34 (36, 37, 38) (39, 42, 44) лиц.п. от плеча по краю пройм и 3 (4, 5, 7) (9, 10, 11) п. по подмышке.

Поместить маркер начала круг.р. и соединить петли в круг.р.

74 (80, 84, 90) (96, 104, 110) п.

Формирование оката рукава укороченными рядами (German short row)

Укороченный ряд 1 (лиц.р.): Лиц.п. до маркера, СМ, 17 (19, 19, 20) (20, 22, 23) лиц.п., ТW.

Укороченный ряд 2 (изн.р.): Снять 1 п. с пряжей перед петлей и сформировать DS, изн.п. до маркера, маркер удалить, 17 (19, 19, 20) (21, 22, 23) изн.п., ТW.

Укороченный ряд 3 (лиц.р.): Снять 1 п. с пряжей перед петлей и сформировать DS, лиц.п. до DS, провязать DS, 1 лиц.п., ТW.

Укороченный ряд 4 (изн.р.): Снять 1 п. с пряжей перед петлей и сформировать DS, изн.п. до DS, провязать DS, 1 изн.п., ТW.

Повторить последние 2 ряда еще 16 (16, 17, 17) (18, 19, 20) раз.

След. ряд (лиц.р.): Снять 1 п. с пряжей перед петлей и сформировать DS, лиц.п. до маркера начала круг.р., провязывая DS.

След. круг.р.: Маркер переснять, лиц.п. до конца ряда круг.р., провязывая DS.

Вязать прямо лиц.гл. пряжей С1 до тех пор, пока длина рукава не составит 5 см / 2" от подмышки.

Начать узор с полосами (пряжей С1 и С2)

След. 2 круг.р. [сложить вместе С1+С2]: Маркер переснять, лиц.п. до конца ряда круг.р.

След. 2 круг.р. [только пряжа С2]: Маркер переснять, лиц.п. до конца ряда круг.р.

Повторять последние 4 круг.р. до тех пор, пока длина рукава не составит 42.5 см / 16 ¾ "от подмышки, затем вязать 2 круг.р. сложенными вместе нитями С1+С2 еще 1 раз.

Только размеры XS, L, 3XL

След. круг.р. [С1+С2] [с убавлениями]: Маркер переснять, [ssk, 2 п. вместе лиц.п.] до послед. 2 п. круг.р., ssk.

37 (-, -, 45)(-, -, 55) п.

Только размеры S, M, XL, 2XL

След. круг.р. [С1+С2] [с убавлениями]: Маркер переснять, [ssk, 2 п. вместе лиц.п.] до конца рк

- (40, 42,-) (48, 52,-) п.



Присоединенный шнур I-cord

След. круг.р. [С1+С2]: набрать 3 п. методом набора петель *knitted CO method*, * 2 лиц.п., 2 п. вместе скрещ.лиц.п., снять 3 п. обратно на левую спицу как изн.п.; повторять от * до тех пор, пока на левой спице не останется 3 п.

Соединить последние 3 п. шнура с наборным рядом петель трикотажным швом «петля в петлю» (= Grafting).

ОКАНТОВКА ГОРЛОВИНЫ

Поместить отложенные петли спинки на дополнительные спицы меньшего размера (№ 3.5).

С лицевой стороны, спицами меньшего размера (№ 3.5) и пряжей С1, начиная от левого плеча, поднять и провязать лиц.п. 24 (26, 27, 28) (30, 32, 33) п. вдоль края левой стороны переда (ок. 3 п. на каждые 4 ряда), 26 (26, 28, 28) (30, 32, 36) п. по центру переда, 24 (26, 27, 28) (30, 32, 33) п. вдоль края правой стороны переда и 42 (42, 44, 44) (46, 48, 52) лиц.п. по краю горловины спинки - 116 (120, 126, 128) (136, 144, 154) п. Поместить маркер начала круг.р. и соединить петли в круг.р.

Вязать 1 круг.р. лиц.п.

Закрывать петли шнуром I-cord так же, как описано для рукавов.

ОКОНЧАНИЕ

Закрепить концы всех нитей и выполнить блокировку по измерениям.



АББРЕВИАТУРЫ И ТЕХНИКА

DS = двойная петля

M1L = прибавить 1 п. с наклоном влево (движением спереди назад ввести левую спицу под горизонтальную нить между только что провязанной и следующей петлей и провязать лиц.п. за заднюю стенку)

M1R = прибавить 1 п. с наклоном вправо (движением сзади вперед ввести левую спицу под горизонтальную нить между только что провязанной и следующей петлей и провязать лиц.п. за переднюю стенку)

M1LP = прибавить 1 п. с наклоном влево изн.п. (движением спереди назад ввести левую спицу под горизонтальную нить между только что провязанной и следующей петлей и провязать изн.п. за заднюю стенку)

M1RP = прибавить 1 п. с наклоном вправо изн.п. (движением сзади вперед ввести левую спицу под горизонтальную нить между только что провязанной и следующей петлей и провязать изн.п. за переднюю стенку)

ПМ = ПМ

CM = переснять маркер

ssk = снять 1 п. как лиц.п., снять 1 п. как лиц.п., вернуть снятые петли обратно на левую спицу, не меняя их ориентации. и провязать их вместе лиц.п. за задние стенки (убавлена 1 п. с наклоном влево)

TW = работу повернуть

Видеоматериалы с обучающими курсами

German short row: https://www.youtube.com/watch?v=i_6PjL20zKA

Knitted CO method: <http://www.knittinghelp.com/video/play/knitting-on-continental>

M1L: <http://www.knittinghelp.com/video/play/make-1-left-continental>

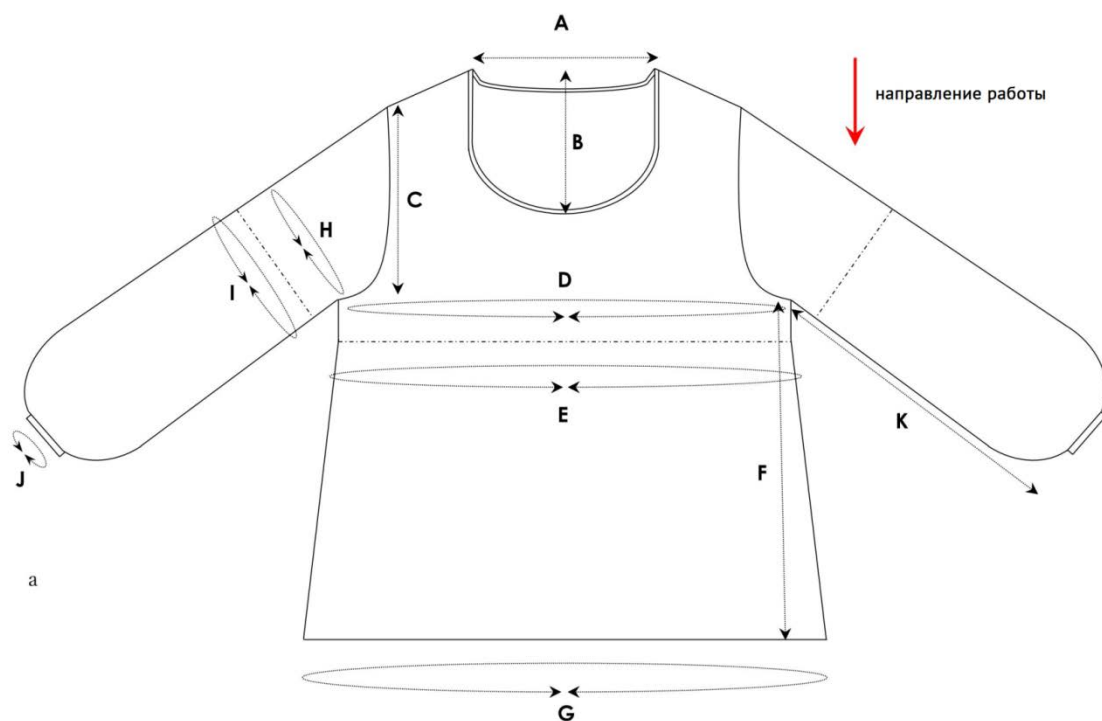
M1R: <http://www.knittinghelp.com/video/play/make-1-right-continental>

M1LP: <http://www.knittinghelp.com/video/play/m1l-on-the-purl-side-continental>

M1RP: <http://www.knittinghelp.com/video/play/m1r-on-the-purl-side-continental>

Provisional crochet CO method: <https://knittinghelp.com/video/play/provisional-crochet-cast-on>

ОКОНЧАТЕЛЬНЫЕ ИЗМЕРЕНИЯ



	XS	S	M	L	XL	2XL	3XL
A	17.5 cm / 7"	17.5 cm / 7"	18.5 cm / 7¼"	18.5 cm / 7¼"	19 cm / 7½"	20 cm / 7¾"	21.5 cm / 8½"
B	10 cm / 4"	10.5 cm / 4¼"	11.5 cm / 4½"	12 cm / 4¾"	12.5 cm / 5"	13 cm / 5¼"	14 cm / 5½"
C	16.5 cm / 6½"	17 cm / 6¾"	17.5 cm / 7"	19 cm / 7½"	20 cm / 7¾"	21.5 cm / 8¼"	22.5 cm / 8¾"
D	80 cm / 31½"	85 cm / 33½"	90 cm / 35½"	100 cm / 39¼"	110 cm / 43¼"	120 cm / 47¼"	130 cm / 51¼"
E	94.5 cm / 37¼"	100 cm / 39½"	105.5 cm / 41½"	114.5 cm / 45"	125.5 cm / 49½"	136.5 cm / 53¾"	147.5 cm / 58"
F	34 cm / 13½"	34 cm / 13½"	34 cm / 13½"	38 cm / 15"	38 cm / 15"	38 cm / 15"	38 cm / 15"
G	99 cm / 39"	105 cm / 41¼"	110 cm / 43½"	120 cm / 47¼"	131.5 cm / 51¾"	143 cm / 56½"	154.5 cm / 60¾"
H	31 cm / 12¼"	33.5 cm / 13"	35 cm / 13¾"	37.5 cm / 14¾"	40 cm / 15¾"	43.5 cm / 17"	46 cm / 18"
I	36 cm / 14¼"	39 cm / 15¼"	41 cm / 16¼"	44 cm / 17¼"	47 cm / 18½"	51 cm / 20"	53.5 cm / 21¼"
J	18 cm / 7"	19.5 cm / 7¾"	20.5 cm / 8"	22 cm / 8¾"	23.5 cm / 9¼"	25.5 cm / 10"	27 cm / 10¾"
K	45 cm / 17¾"	45 cm / 17¾"	45 cm / 17¾"	45 cm / 17¾"	45 cm / 17¾"	45 cm / 17¾"	45 cm / 17¾"