

GLENMONT

дизайн текстурной шали от Dee O'Keefe

УРОВЕНЬ СЛОЖНОСТИ:	Продвинутый новичок
РАЗМЕР ПОСЛЕ БЛОКИРОВКИ:	147 x 66 см, расслабленный после блокировки
СПИЦЫ:	4.5 мм круговые спицы, длиной 80 см 5.0 мм прямые, чулочные или круговые спицы, для закрытия петель
ДРУГОЕ:	4 маркера, инструменты для блокировки, гобеленовая игла
ПЛОТНОСТЬ ВЯЗАНИЯ:	4 п. = 2.5 см платочной вязки, после блокировки <i>Плотность вязания не имеет решающего значения, но повлияет на требования к готовому размеру и количеству.</i>
ИСПОЛЬЗУЕМАЯ ПРЯЖА:	Cascade 220 Heathers, 100% Перуанская Высокогорная Шерсть, цвет "Silver Grey"
КОЛИЧЕСТВО ПРЯЖИ:	ок. 489-526 м пряжи worsted weight, хотя количество пряжи будет варьироваться в зависимости от индивидуального стиля вязания, размера спиц и толщины пряжи

Glenmont - это треугольная шаль, которая вяжется сверху вниз, разработанная для демонстрации завораживающего взаимодействия формы и текстуры, которое можно создать, используя только простые петли платочной и чулочной вязки. Получившийся в результате геометрический дизайн с интригующей стилизованной плетённой каймой является смелым и в то же время утонченным. Выполненная из пряжи worsted weight с использованием всего нескольких базовых петель, шаль Glenmont достаточно проста для начинающих любителей приключений, но также подходит опытным вязальщицам, ищущим расслабляющий проект.

Я помню, когда я впервые начала вязать, мне было трудно контролировать свою плотность при работе с резинкой, косами и узорами из лиц./изн. п. Я исследовала способы решения этой распространенной проблемы и нашла два действительно хороших метода, оба из которых подробно описаны на странице 2. Так что, если вы когда-нибудь замечали, что ваши петли отличаются по размеру при переходе между лиц. и изн. петлями, и искали решение, я думаю, вы будете очень довольны результатами!

В то время как размеры и количество указаны для пряжи worsted weight, шаль Glenmont можно эффективно использовать с пряжей другой толщины, хотя рекомендуется использовать sport weight или более толстую. Для достижения наилучших результатов рекомендуется использовать однотонную пряжу или вересковую пряжу, обеспечивающую хорошую четкость петель. Размер дизайна, указанный выше, был выбран потому, что я нахожу его как раз подходящим для ношения в качестве универсального аксессуара со свитером или курткой. Но если вы хотите связать Гленмонт больше (или меньше), это очень легко сделать, провязав больше (или меньше) рядов начальной части платочной вязкой. Описание включает в себя как большие, легко читаемые схемы, так и письменные инструкции к схемам, а также инструкции по блокировке и полезные видео-уроки.



ПРИМЕЧАНИЯ К ДИЗАЙНУ

Конструкция: вязание шали Гленмонт начинается с верхней центральной части и вяжется сверху вниз до нижнего края. В начале и конце каждого ряда имеется кромка платочной вязкой шириной в 2 петли. Четыре прибавки - по 1 в каждом лицевом ряду - рядом с кромками и центральной петлёй - формируют треугольник. Чулочная петля центральной оси, разделяющая каждую половину, всегда вяжется лицевой с лицевой стороны и изнаночной с изнаночной стороны.

Маркеры петель: Четыре маркера используются для отделения 2 п. платочной кромки с каждого края и петли центральной оси из остальной части шали. После размещения все маркеры, во время вязания, всегда переснимаются с левой спицы на правую.

Советы по поддержанию постоянной плотности вязания: При переходе между вязаными и изнаночными петлями с использованием узоров резинки, с косами или из лиц. /изн. петель, вязальщицы часто сталкиваются с проблемами плотности вязания, такими как провисающие, свободные лицевые петли. Этот небольшой кусочек дополнительной пряжи (называемый в дальнейшем “провисанием”) незаметно проникает обратно в ранее провязанную лицевую петлю, делая её больше, чем другие лицевые петли вокруг неё. Это провисание может также повлиять на размер изнаночной петли, следующей за лицевой петлёй. Следующее видео объясняет, как и почему это происходит, начиная с отметки 1:38.

https://www.youtube.com/watch?v=6gxm_Nyq0O4 Так что, если это когда-либо было для вас проблемой, вот два различных метода, которые вы можете использовать, чтобы устранить провисание при вязании Широкой Резинки и Плетеной Каймы вашей шали Glenmont - и не только!

Метод 1 – Затягивайте изнаночную петлю после провязывания, потянув за рабочую нить, чтобы устранить провисание, а затем выполняйте следующую петлю как обычно. Вот два способа сделать это, в зависимости от того, держите ли вы рабочую нить в правой руке (английский стиль) или в левой (континентальный стиль).

- Для английского стиля: После выполнения первой петли перевести рабочую нить на заднюю часть изделия, а затем потяните за нее, чтобы убрать провисание. Затем перевести нить вперед, чтобы вязать изнаночную. Следующее видео демонстрирует технику, начиная с отметки 4:51. <https://www.youtube.com/watch?v=IR1-ga90I50>
- Для континентального стиля: Провязать первую петлю изн., но перед снятием её с левой спицы, потяните за рабочую нить вперёд, чтобы убрать провисание, а затем снимите петлю со спицы. След. изн. вязать как обычно, не подтягивая. Следующее видео демонстрирует технику, начиная с отметки 5:06. https://www.youtube.com/watch?v=6gxm_Nyq0O4

Метод 2 – Затягивайте изнаночную петлю после провязывания, захватывая пряжу по часовой стрелке, а не обычным способом против часовой стрелки. А в след. ряду вяжите её через заднюю стенку петли.

- Инструктор демонстрирует метод 2 при английском вязании (отметка 2:25) и континентальном (отметка 4:11). Она также предлагает еще одно хорошее объяснение того, почему возникает эта проблема, начиная с начала видео, поэтому обязательно ознакомьтесь и с этой частью. <https://www.youtube.com/watch?v=5zZR6lFUBEk>

Количество пряжи: Количество пряжи, указанное на странице 1, основано на усредненных данных о количестве используемой пряжи при тестировании. Для тех из вас, кто вяжет более свободно и / или имеет ограниченное количество пряжи, обязательно заранее проверьте свою плотность вязания и соответствующим образом отрегулируйте размер спиц. *Пожалуйста, обратите внимание, что если вы не используете технику для устранения провисания первой изнаночной петли (см. раздел выше), ваше необходимое количество пряжи может оказаться в верхней части указанного диапазона — или даже выше его — в зависимости от множества факторов.*

Настройка размера: Для шали большего или меньшего размера вы можете выполнить больше/меньше рядов первой платочной секции, при условии, что они добавляются/вычитаются кратно 14. На каждые 14 рядов платочной вязки приходится примерно 15 см от общей длины размаха крыльев. Чтобы пересчитать количество петель, обратите внимание, что количество петель увеличивается на 4 петли каждые 2 ряда. Таким образом, если вы добавите, например, 14 рядов, добавится 28 петель (4 петли x 7 рядов прибавок) к конечному количеству петель для всех последующих секций. Чтобы оценить разницу для необходимого количества пряжи при изменении размера, учитывайте примерно 101-114 м на каждые добавленные или убавленные 14 рядов платочной вязки.

ОБЩИЕ ИНСТРУКЦИИ

Начало: вязание шали Glenmont начинается с платочного язычка, который пошагово объясняется ниже. См. видео, показывающее эту технику, на стр. 4.

1. На спицы 4.5 мм набрать 2 петли, используя классический набор от длинной нити, затем вязать 7 рядов лицевыми. Но после последнего ряда не поворачивать.
2. Повернуть получившийся прямоугольник на 90 градусов по часовой стрелке, затем поднять и провязать лицевой по 1 петле из каждого рубчика платочной вязки вдоль левого края, в общей сложности 3 петли вдоль этого края.
3. снова повернуть работу на 90 градусов по часовой стрелке, поднять и провязать лицевыми 2 петли вдоль края набора петель. (7 п.)

Теперь повернуть работу на ИС и **вязать установочный ряд:** 2 лиц., ПОВЕСИТЬ МАРКЕР, 1 лиц., ПОВЕСИТЬ МАРКЕР, 1 изн., ПОВЕСИТЬ МАРКЕР, 1 лиц., ПОВЕСИТЬ МАРКЕР, 2 лиц.

СОКРАЩЕНИЯ

лиц. = лицевая

изн. = изнаночная

П1Л = прибавить 1 лиц. с наклоном влево: поднять протяжку между петлями, вставляя спицу спереди, и провязать её лиц. за заднюю стенку п.

П1П = прибавить 1 лиц. с наклоном вправо: поднять протяжку между петлями, вставляя спицу сзади, и провязать её лиц. за перед. стенку п.

ЛС = лицевая сторона

ИС = изнаночная сторона

М = маркер

сМ = снять маркер с левой спицы на правую

п. = петля

пвт = повторять

Шаль Glenmont состоит из четырех секций — Тело платочными рядами, Широкая резинка, Плетённая кайма и Платочная кромка. Вязать эти секции след. образом:

Тело платочными рядами:

Ряд 1 (ЛС): 2 лиц., сМ, П1Л, лиц. до М, П1П, сМ, 1 лиц., сМ, П1Л, лиц. до М, П1П, сМ, 2 лиц.

Ряд 2 (ИС): 2 лиц., сМ, лиц. до М, сМ, 1 изн., сМ, лиц. до М, сМ, 2 лиц.

➔ Повторять Ряды 1-2 пока на спицах не станет **131 п.**, повторив эти 2 ряда всего 31 раз (62 ряда).

Чтобы вязать Широкую резинку и Платочную кайму, перейдите к любой из схем (ср. 5-6) или к письменным инструкциям для схем (стр. 7).

Платочная кромка:

Ряд 1 (ЛС): 2 лиц., сМ, П1Л, лиц. до М, П1П, сМ, 1 лиц., сМ, П1Л, лиц. до М, П1П, сМ, 2 лиц.

Ряд 2 (ИС): 2 лиц., сМ, лиц. до М, сМ, 1 изн., сМ, лиц. до М, сМ, 2 лиц.

➔ Повторить Ряды 1-2 ещё 6 раз, всего **14 рядов этой секции.** (307 п.)

Заккрытие петель: Петли закрывать с лицевой стороны, используя спицу 5,0 мм - или спицей, которая на один размер больше ваших рабочих спиц, - используя русский метод закрытия петель, как описано ниже. Важно, чтобы закрываемый край этой шали был несколько эластичным, поэтому, закрывая петли с ослабленным натяжением, вы придадите ему нужную плотность, чтобы сохранить аккуратный край. Смотрите на странице 4 видео, демонстрирующее закрытие петель.

Русское закрытие петель: 1) Провязать первые 2 п. на левой спице вместе как лиц. за задние стенки петель. 2) Снять полученную петлю обратно на левую спицу как изн. Повторять шаги 1 и 2 пока не останется 1 п. Затем нить отрезать, оставив конец нити 15 см, нить протянуть через оставшуюся петлю и затянуть.

Отделка: Вплести концы нитей, но не обрезайте их до тех пор, пока шаль не будет заблокирована.

БЛОКИРОВКА / ССЫЛКИ НА ВИДЕО

Блокировка: Для начала замочите шаль в теплой воде примерно на 20 минут, используя средство для стирки шерсти. Затем осторожно отожмите лишнюю воду, готовясь к блокировке.

Чтобы сохранить прекрасную текстуру узоров из лиц. / изн. петель, я относительно мягко заблокировала свою шаль Glenmont, натянув её ровно настолько, чтобы выровнять все петли. Я использовала блокираторы Knitter's Pride для закрепления всех трех сторон, так как считаю, что это изделие очень быстрое и эффективное в использовании при закреплении прямых краев. Но если у вас их нет, никаких проблем! Другой вариант - проплести блокирующие провода через верхний край и край закрытия петель, а затем прикрепить их Т-образными булавками к вашей блокирующей поверхности. Или просто используйте тонну Т-образных булавок, располагая очень близко друг к другу, чтобы предотвратить образование зубцов.

Сначала приколите верхний край шали. Для справки, я прикрепила свой образец по длине 155 см. Затем растяните и закрепите нижний кончик примерно до половины длины верхнего края. Мой был прикреплен по длине 76 см. Затем закрепите край закрытия петель. Используйте мерку, проведенную по диагонали между верхним и нижним концами с каждой стороны, в качестве ориентира, чтобы определить, как далеко нужно приколоть каждый прямой боковой край, чтобы сформировать треугольную форму. Как только все три стороны будут закреплены, потратьте дополнительное время на выравнивание и выпрямление всех геометрических линий петель узора, подталкивая их пальцами, также проверяя, чтобы центральная ось была прямой.

И поскольку кажется, что для того, чтобы шерстяная шаль высохла сама по себе, требуется целая вечность, попробуйте расположить вентилятор (даже маленький персональный вентилятор) так, чтобы воздух обдувал приколотую шаль. Вы будете поражены тем, насколько это сокращает время высыхания! Когда ваша прекрасная шаль Гленмонт окончательно высохнет, отколите и обрежьте хвостики пряжи.

Ссылки на видео:

Набор петель от длинной нити: <http://www.knittinghelp.com/video/play/long-tail-cast-on> В этом методе не используется скользящий узел для начала, поэтому он очень аккуратный. Я люблю его!

Платочный язычок: <https://www.youtube.com/watch?v=6W-M4m2P1dA> Обратите внимание, что количество петель и рядов в видео отличается от тех, которые использовались для шали Glenmont. Поэтому обязательно следуйте инструкциям на странице 3.

Прибавить 1 п. с наклоном влево (П1Л): <https://www.youtube.com/watch?v=Wdlzfa2rtaQ>

Прибавить 1 п. с наклоном вправо (П1П): <https://www.youtube.com/watch?v=arMsj9BAUu4>

Русское закрытие петель: <https://www.youtube.com/watch?v=qMLLX-PSutY>



ПРИМЕЧАНИЯ К СХЕМАМ

ВАЖНО! Схемы должны использоваться в сочетании с инструкциями по вязанию на стр. 3, где вы найдете указания для платочного язычка, рядов тела платочной вязкой, платочной кромки и закрытия петель.

- Схемы читать в последовательном порядке.
- Номера рядов указаны справа от рядов с ЛС и слева от рядов с ИС.
- Все изнаночные ряды выделены светло-серым цветом для удобства чтения.
- Каждая схема представляет собой половину шали и вяжется дважды за ряд — один раз до и один раз после центральной петли - для создания полного ряда.
- Платочные кромки в 2 петли (отмечены первым и четвертым маркером) и петля центральной оси (отмечена вторым и третьим маркерами) не включены в схемы для упрощения форматирования.
- Вяжите 2-п. платочные кромки, центральную петлю и схемы в порядке, указанном красным текстом над схемами.
- Обратите внимание, что лицевые ряды всегда вяжутся между платочными кромками. Текстурный узор из лиц./изн. выполняется только в изнаночных рядах. Петля центральной оси всегда вяжется изн. в изнаночных рядах.
- Каждая полная схема, начиная с Ряда 1 и заканчивая последним изнаночным рядом, выполняется количество раз, указанное рядом с номером схемы (2х, 1х и 3х соответственно).
- Раппорты узора, выделенные красным, должны повторяться по всему ряду до тех пор, пока не останется достаточно петель, чтобы закончить все петли схемы либо до второго маркера (при первом выполнении схемы в ряду), либо до четвертого маркера (при втором выполнении схемы в ряду).
- Номера, выделенные синим цветом в левом верхнем углу схем, обозначают общее количество петель, которое остается на ваших спицах после вязания всех рядов этой схемы. Поскольку схемы 1 и 3 выполняются несколько раз, последующие количества указаны через косую линию (/).



СХЕМЫ

ЛЕГЕНДА

Смотрите сокращения на стр. 3.

□ лиц. с ЛС

● лиц. с ИС

■ изн. с ИС

L П1Л

R П1П

Вязать с ЛС след. образом: 2 лиц., сМ, схема, сМ, ЛИЦ. (центральная п.), сМ, схема, сМ, 2 лиц.

Вязать с ИС след. образом: 2 лиц., сМ, схема, сМ, ИЗН. (центральная п.), сМ, схема, сМ, 2 лиц.

СХЕМА 1 / ШИРОКАЯ РЕЗИНКА - вязать 2 раза

159/187

Не забудьте про лиц.п. в начале и конце 14-го ряда

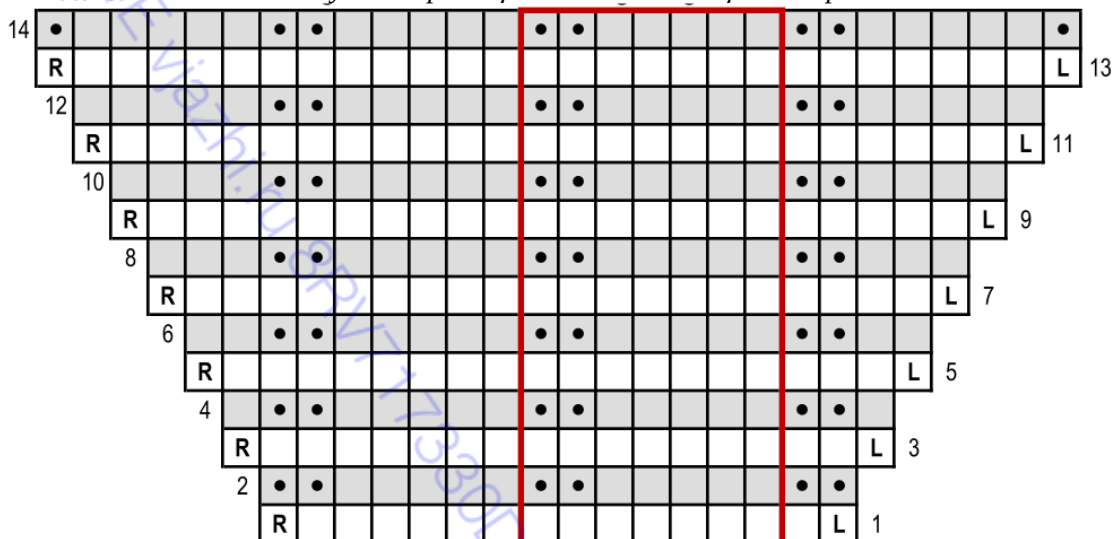


СХЕМА 2 / ШИРОКАЯ РЕЗИНКА - вязать 1 раз

195

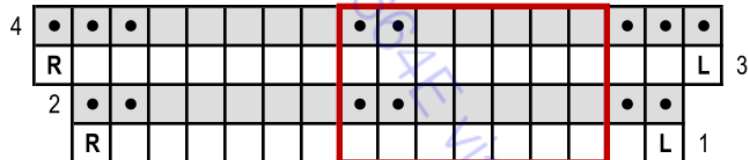
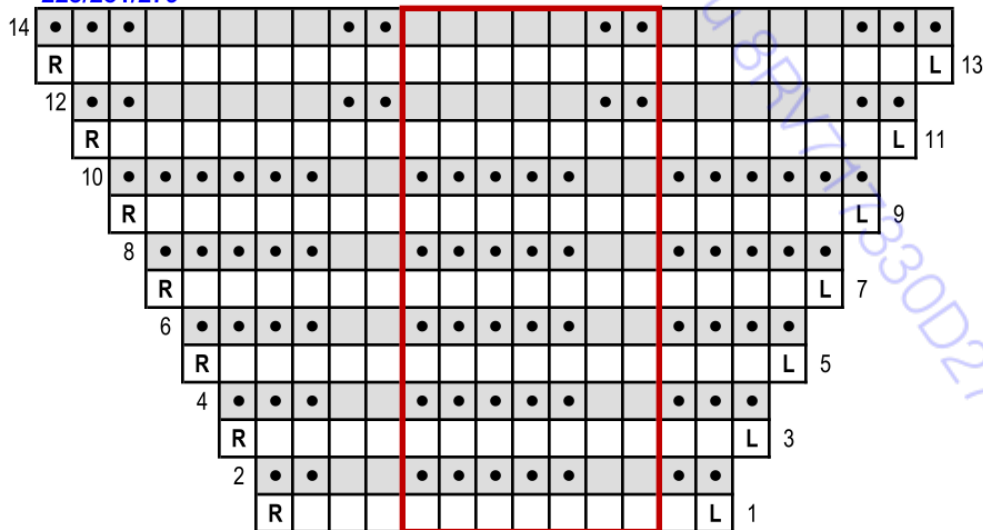


СХЕМА 3 / ПЛЕТЕННАЯ КАЙМА - вязать 3 раза

223/251/279



После завершения Схемы 3, перейти к вязанию Платочной Кромки на стр. 3.

ПИСЬМЕННЫЕ ИНСТРУКЦИИ

ВАЖНО! Эти инструкции должны использоваться в сочетании с общими инструкциями на стр. 3, поскольку платочный язычок, установочный ряд, ряды тела платочной вязкой и инструкции по платочной кромке показаны только в общих инструкциях. Для того чтобы эти инструкции имели смысл, необходимо использовать все четыре маркера. Вязите все ряды каждой схемы последовательно указанное количество раз. Раппорты узора заключены в скобки; выполняйте эти повторения столько раз, сколько необходимо, пока перед маркером не останется указанное количество петель. Количество петель, указанное после каждой схемы, представляет собой общее количество петель на ваших спицах после выполнения всех рядов этой схемы. Поскольку схемы 1 и 3 вяжутся несколько раз, последующие раппорты разделяются косой чертой. Пожалуйста, обратите внимание, что все лицевые ряды выполняются одинаково для всех схем, при этом все петли вяжутся лицевыми. Текстуриный узор из лиц./изн. выполняется только в изнаночных рядах. Петля центральной оси всегда изн. в изнаночных рядах.

СХЕМА 1 / ШИРОКАЯ РЕЗИНКА – вязать 2 раза

Ряд 1 и все ряды ЛС: 2 лиц., сМ, *П1Л, лиц. до М, П1П*, сМ, 1 лиц., сМ, пвт * до *, сМ, 2 лиц.
Ряд 2 (ИС): 2 лиц., сМ, *[2 лиц., 5 изн.] до 2 п. перед М, 2 лиц.*, сМ, 1 изн., сМ, пвт * до *, сМ, 2 лиц.
Ряд 4: 2 лиц., сМ, *1 изн., [2 лиц., 5 изн.] до 3 п. перед М, 2 лиц., 1 изн.*, сМ, 1 изн., сМ, пвт * до *, сМ, 2 лиц.
Ряд 6: 2 лиц., сМ, *2 изн., [2 лиц., 5 изн.] до 4 п. перед М, 2 лиц., 2 изн.*, сМ, 1 изн., сМ, пвт * до *, сМ, 2 лиц.
Ряд 8: 2 лиц., сМ, *3 изн., [2 лиц., 5 изн.] до 5 п. перед М, 2 лиц., 3 изн.*, сМ, 1 изн., сМ, пвт * до *, сМ, 2 лиц.
Ряд 10: 2 лиц., сМ, *4 изн., [2 лиц., 5 изн.] до 6 п. перед М, 2 лиц., 4 изн.*, сМ, 1 изн., сМ, пвт * до *, сМ, 2 лиц.
Ряд 12: 2 лиц., сМ, *5 изн., [2 лиц., 5 изн.] до М*, сМ, 1 изн., сМ, пвт * до *, сМ, 2 лиц.
Ряд 14: 2 лиц., сМ, *1 лиц., 5 изн., [2 лиц., 5 изн.] до 1 п. перед М, 1 лиц.*, сМ, 1 изн., сМ, пвт * до *, сМ, 2 лиц.
(159/187 п.)

СХЕМА 2 / ШИРОКАЯ РЕЗИНКА – вязать 1 раз

Ряды 1 и 3 (ЛС): 2 лиц., сМ, *П1Л, лиц. до М, П1П*, сМ, 1 лиц., сМ, пвт * до *, сМ, 2 лиц.
Ряд 2 (ИС): 2 лиц., сМ, *[2 лиц., 5 изн.] до 2 п. перед М, 2 лиц.*, сМ, 1 изн., сМ, пвт * до *, сМ, 2 лиц.
Ряд 4: 2 лиц., сМ, *3 лиц., 5 изн., [2 лиц., 5 изн.] до 3 п. перед М, 3 лиц.*, сМ, 1 изн., сМ, пвт * до *, сМ, 2 лиц.
(195 п.)

СХЕМА 3 / ПЛЕТЕННАЯ КАЙМА – вязать 3 раза

Ряд 1 и все ряды ЛС: 2 лиц., сМ, *П1Л, лиц. до М, П1П*, сМ, 1 лиц., сМ, пвт * до *, сМ, 2 лиц.
Ряд 2 (ИС): 2 лиц., сМ, *2 лиц., 2 изн., [5 лиц., 2 изн.] до 2 п. перед М, 2 лиц.*, сМ, 1 изн., сМ, пвт * до *, сМ, 2 лиц.
Ряд 4: 2 лиц., сМ, *3 лиц., 2 изн., [5 лиц., 2 изн.] до 3 п. перед М, 3 лиц.*, сМ, 1 изн., сМ, пвт * до *, сМ, 2 лиц.
Ряд 6: 2 лиц., сМ, *4 лиц., 2 изн., [5 лиц., 2 изн.] до 4 п. перед М, 4 лиц.*, сМ, 1 изн., сМ, пвт * до *, сМ, 2 лиц.
Ряд 8: 2 лиц., сМ, *[5 лиц., 2 изн.] до 5 п. перед М, 5 лиц.*, сМ, 1 изн., сМ, пвт * до *, сМ, 2 лиц.
Ряд 10: 2 лиц., сМ, *6 лиц., 2 изн., [5 лиц., 2 изн.] до 6 п. перед М, 6 лиц.*, сМ, 1 изн., сМ, пвт * до *, сМ, 2 лиц.
Ряд 12: 2 лиц., сМ, *2 лиц., [5 изн., 2 лиц.] до М*, сМ, 1 изн., сМ, пвт * до *, сМ, 2 лиц.
Ряд 14: 2 лиц., сМ, *3 лиц., [5 изн., 2 лиц.] до 1 п. перед М, 1 лиц.*, сМ, 1 изн., сМ, пвт * до *, сМ, 2 лиц.
(223/251/279 п.)

→ Перейти к вязанию Платочной кромки на стр. 3.