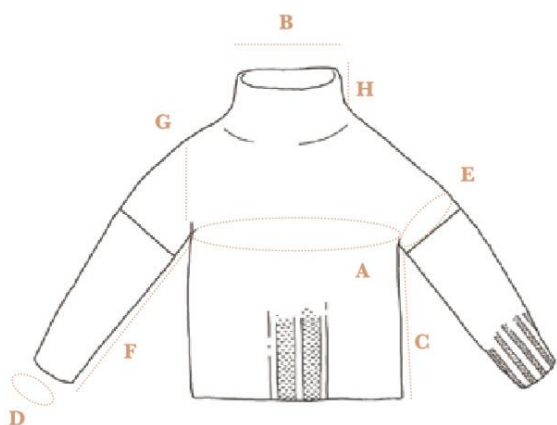




**Deganwy**  
**Авtop - Theresa Shingler**



#### Конечные измерения по пуловеру:

- **(А) Бюст, по окружности:** 88 (96, 104, 112, 120, 128, 136, 144)см / 34.75 (37.75, 41, 41.25, 47.25, 50.5, 53.5, 56.75)"
- **(В) Ширина горловины со стороны Спинки:** 16 (16.5, 17, 17.5, 18, 18.5, 19, 19.5)см / 6.25 (6.5, 6.75, 7, 7, 7.25, 7.5, 7.75)"
- **(С) Длина Переда-спинки (от низа проймы):** 39 (39, 38, 37, 37, 37, 37, 37)см / 15.25 (15.25, 15, 14.5, 14.5, 14.5, 14.5, 14.5)"
- **(D) Ширина нижнего края Рукава (по окружности):** 17 (17, 17, 17, 19, 19, 19, 20)см / 6.25 (6.25, 6.75, 6.75, 7, 7, 7.5, 8)"
- **(Е) Ширина Рукава у проймы (по окружности):** 26.75 (28.5, 32.5, 34.25, 38, 40, 42, 44.75)см / 10.5 (11.25, 12.75, 13.5, 15, 15, 16.5, 17.25)"
- **(F) Длина Рукава (от проймы):** 43 (42, 40, 39, 37, 36, 34, 33)см / 17 (16.5, 15.75, 15.25, 14.5, 14.25, 13.5, 13)"
- **(G) Высота проймы:** 13 (14, 16, 18, 19, 20, 21, 22)см / 5 (5.5, 6.25, 7, 7.5, 8, 8.25, 8.75)"
- **(H) Высота Воротника:** 7.5см / 3"

#### **РАЗМЕРЫ: 1 (2, 3, 4, 5, 6, 7, 8)**

**Конечное измерение по пуловеру по линии окружности бюста:**

88 (96, 104, 112, 120, 128, 136, 144)см / 34.75 (37.75, 41, 44.25, 47.25, 50.5, 53.5, 56.75)"

*Рекомендуемый припуск на свободу облегания = +10см / 4" к действительным (=по фигуре) измерениям окружности бюста.*

*Пуловер на фото: Размер 3, припуск на свободу облегания = + 11см / 4.5" к действительным измерениям окружности бюста девушки-модели.*

#### **ПРЯЖА:**

**Woolly Mammoth Fibre Company BFL Masham DK** (75%-шерсть BFL, 25%-шерсть Masham; 240м-на 100грамм) - 1525 (1670, 1800, 1935, 2070, 2200, 2400, 2535)метров / 1680 (1825, 1970, 2115, 2265, 2410, 2630, 2775)ярдов.

*Пуловер на фото: цвет пряжи Spindrift Ultra Light.*

#### **СПИЦЫ:**

- Круговые спицы 4мм / US 6 длиной 60см.
- Чулочные спицы 4мм / US 6.

#### **ПОТРЕБУЮТСЯ:**

Маркеры для петель, держатели для петель, бросовая пряжа, блокировочные приспособления (= Т-булавки, блокировочная проволока, мат для блокировки), сантиметр, игла для трикотажа.

#### **ПЛОТНОСТЬ ВЯЗАНИЯ:**

- **21 петля X 36 рядов/кр.рядов = 10 x 10см**  
Спицами 4мм по узору Ломаной резинки (измерено после блокировки).

**\* Красным цветом выделены заметки переводчика.**

## **ОБРАЗЦЫ ВЯЗКИ:**

### **Ломаная резинка**

**(при поворотном вязании):**

**Ряд 1:** (1изн, 3лиц)-повторять до конца ряда.

**Ряд 2:** все петли изнаночные.

*Повторять Ряды 1-2 для формирования узора Ломаной резинки.*

### **Ломаная резинка**

**(при круговом вязании):**

**Кр.ряд 1:** (1изн, 3лиц)-повторять до конца ряда.

**Кр.ряд 2:** все петли лицевые.

*Повторять Ряды 1-2 для формирования узора Ломаной резинки.*

## **ОПИСАНИЕ РАБОТЫ:**

### **• ВАЖНО!**

*На всем протяжении выполнения пуловера: все дополнительные наборные петли, как и все, вновь прибавленные петли, должны корректно включаться в общий узор Ломаной резинки.*

## **ВЕРХНЯЯ СЕКЦИЯ СПИНКИ.**

### **Формирование Правого плеча:**

Набрать 29 (33, 36, 40, 43, 47, 52, 56)п, используя метод Cable Cast-On.

Вязку в круг не замыкать.

Далее, вязать по рядам, вперед и назад.

**Ряд 1 (ЛС):** вязать по Схеме А-Правая, начиная работу с 4 (4, 1, 4, 2, 2, 1, 1)-ой колонки петель для этой схемы.

**Ряд 2 (ИС):** вязать по схеме – в уст.порядке.

**Ряд 3:** набрать 1п, затем вязать по схеме – в уст.порядке. [1п прибавлена]

**Ряды 4-7:** повторить Ряды 2-3.  
[32 (36, 39, 43, 46, 50, 55, 59)п]

**Ряд 8:** повторить Ряд 2.

## **Только для размеров 3, 4, 5, 6, 7 & 8:**

**Ряд 9:** повторить Ряд 3.

[ - (-, 40, 44, 47, 51, 56, 60)п]

**Ряд 10:** вязать по схеме – в уст.порядке.

## **Только для размеров 7 & 8:**

**Ряд 11:** повторить Ряд 3.

[ - (-, -, -, -, -, 57, 61)п]

**Ряд 12:** вязать по схеме – в уст.порядке.

## **Для ВСЕХ размеров:**

Все петли перевести на держатель /бросовую пряжу.

### **Формирование Левого плеча:**

Набрать 29 (33, 36, 40, 43, 47, 52, 56)п, используя метод Cable Cast-On.

Вязку в круг не замыкать.

Далее, вязать по рядам, вперед и назад.

**Ряд 1 (ЛС):** вязать по Схеме А-Левая, начиная работу с 1-ой колонки петель для этой схемы.

**Ряд 2 (ИС):** вязать по схеме – в уст.порядке.

**Ряд 3:** вязать по схеме – в уст.порядке.

**Ряд 4:** набрать 1п, затем вязать по схеме – в уст.порядке. [1п прибавлена]

**Ряды 5-8:** повторить Ряды 3-4.  
[32 (36 39, 43, 46, 50, 55, 59)п]

## **Только для размеров 3, 4, 5, 6, 7 & 8:**

**Ряд 9:** вязать по схеме – в уст.порядке.

**Ряд 10:** повторить Ряд 4.

[ - (-, 40, 44, 47, 51, 56, 60)п]

## **Только для размеров 7 & 8:**

**Ряд 11:** вязать по схеме – в уст.порядке.

**Ряд 12:** повторить Ряд 4.

[ - (-, -, -, -, -, 57, 61)п]

**Формирование общего полотна Верхней секции Спинки:**

**Установочный ряд (ЛС):** вязать по петлям Левого плеча – в уст. порядке, затем методом Backwards Loop Cast-On набрать 16 (16, 16, 16, 17, 17, 15, 15)п, **ПМ1**, набрать – еще 1п, и **ПМ2**, затем набрать - еще 12 (12, 12, 12, 13, 13, 15, 15)п; затем петли Правого плеча – перевести на Л-спицу, и провязать их в уст. порядке узора.

**[93 (101, 109, 117, 125, 133, 145, 153)п]**

**Ряд 1 (ИС):** вязать в уст. порядке узора – до М2, ПМ, затем вязать по Схеме D (начиная с Ряда 1 для этой схемы) – до М1, ПМ, затем вязать в уст. порядке - до конца ряда.

Продолжать работу в установленном выше порядке, пока высота вязки, считая от наборного края **(=от стартового набора петель; высоту нужно измерять по боковому срезу)**, не достигнет 13 (14, 16, 18, 19, 20, 21, 22)см / 5 (5.5, 6.25, 7, 7.5, 8, 8.25, 8.5)". Закончить по ИС.

Все петли перевести на держатель /бросовую пряжу.

#### **ВЕРХНЯЯ СЕКЦИЯ ПЕРЕДА.**

**Формирование Левого плеча:**

С ЛС, поднять по наборному краю Левого плеча Спинки - 29 (33, 36, 40, 43, 47, 52, 56)п.

**Ряд 1 (ЛС):** вязать по Схеме В-Левая, начиная работу с 8 (8, 1, 1, 2, 2, 5, 5)-ой колонки петель для этой схемы.

**След. 9 (9, 9, 9, 9, 9, 11, 11)рядов:** вязать по схеме – в уст. порядке.

**Формированиелевой стороны выреза горловины:**

**Ряд 1 (ЛС):** набрать 1п, вязать в уст. порядке-до конца. *[1п прибавлена]*

**Ряд 2 (ИС):** вязать в уст. порядке-до конца.

Повторить Ряды 1-2 - еще 10 (10, 11, 11, 12, 12, 12, 12)раз.

**[40 (44, 48, 52, 56, 60, 65, 69)п]**

Все петли перевести на держатель/бросовую пряжу.

**Формирование Правого плеча:**

С ЛС, поднять по наборному краю Правого плеча Спинки - 29 (33, 36, 40, 43, 47, 52, 56)п.

**Ряд 1 (ЛС):** вязать по Схеме В-Правая, начиная работу с 5 (1, 5, 1, 5, 1, 1, 5)-ой колонки петель для этой схемы.

**След. 9 (9, 9, 9, 9, 9, 11, 11)рядов:** вязать по схеме – в уст. порядке.

**Формирование Правой стороны выреза горловины:**

**Ряд 1 (ЛС):** вязать в уст. порядке-до конца.

**Ряд 2 (ИС):** набрать 1п, затем вязать в уст. порядке-до конца. *[1п прибавлена]*

Повторить Ряды 1-2 - еще 10 (10, 11, 11, 12, 12, 12, 12)раз.

**[40 (44, 48, 52, 56, 60, 65, 69)п]**

**Формирование общего полотна Верхней секции Переда:**

**Ряд 1 (ЛС):** вязать по петлям Правой стороны Переда – в уст. порядке, затем методом Backwards Loop Cast-On набрать 4(4, 4, 4, 4, 4, 7, 7)п, **ПМ1**, набрать - еще 5 (5, 5, 5, 5, 1, 1)п, и **ПМ2**, затем набрать - еще 4 (4, 4, 4, 4, 4, 7, 7)п; петли Левого плеча Переда перевести с держателя на Л-спицу, и провязать их – в уст. порядке.

**[93 (101, 109, 117, 125, 133, 145, 153)п]**

**Ряд 2 (ИС):** вязать по Схеме В-Левая – до М2, ПМ, затем вязать по Схеме С (С, С, С, С, С, D, D) (начиная с Ряда 2 для этой схемы) - до М1, ПМ, затем вязать по Схеме В-Правая – до конца ряда.



Продолжать работу в установленном выше порядке, пока высота Переда, считая от плечевого «шва» (=Ряд-поднятие петель для плеч секции Переда) не достигнет 13(14, 16, 18, 19, 20, 21, 22)см / 5 (5.5, 6.25, 7, 7.5, 8, 8.25)". Закончить по ИС работы.

### **СОЕДИНЕНИЕ ВЕРХНЕЙ СЕКЦИИ СПИНКИ И ВЕРХНЕЙ СЕКЦИИ ПЕРЕДА В ЕДИНОЕ ПОЛОТНО ВЯЗКИ:**

**Сл.кр.ряд-соединение:** вязать в уст.порядке по петлям Переда – до 1последней петли, затем 2вм.изн – в последнюю 1п Переда и в первую 1п Спинки, **ПМЗ**, вязать в уст.порядке по петлям Спинки – до 1последней петли, и 2вм.изн – в последнюю 1п Спинки и в первую 1п Переда, и **ПМ-начала кр.ряда**. Замкнуть вязку в круг.

Далее, вязать круговыми рядами.

**[184 (200, 216, 232, 248, 264, 288, 304)п]**

### **ПЕРЕД-СПИНКА.**

Продолжать работу в установленном порядке узоров, пока высота Переда-спинки, считая от нижнего основания пройм (=Кр.ряд-соединение) не составит 36.5 (36.5, 35.5, 34.5, 34.5, 34.5, 34.5)см / 14.25 (14.25, 14, 13.5, 13.5, 13.5, 13.5, 13.5)" (или до желаемой длины Переда-спинки, но за минусом от нее 2.5см / 1").

### **Резинка-отделка нижнего края:**

**Кр.ряд 1:** (3лиц, 1изн)-повторять до конца кр.ряда.

Повторить Кр.ряд 1 – еще 8 раз.

Затем закрыть все петли по рисунку резинки.

### **РУКАВА (оба одинаково).**

С ЛС работы, начиная от центра нижнего основания проймы, равномерно по краю проймы, поднять - 56 (60, 68, 72, 80, 84, 88, 92)п, и **ПМ-начала кр.ряда**. Петли поднимать из примерного расчета: 2поднятых петли --на каждые 3ряда вязки.

Далее вязать, следуя узору Схемы А-Левая.

### **Выполнение укороченных рядов:**

Ук.ряды выполняются по методу ОППР (=обернуть петлю пряжей и повернуть работу), где ОП = Обернутая петля.

**Ук.ряд 1 (ЛС):** вязать в уст.порядке – до последних 5п кр.ряда, и ОППР.

**Ук.ряд 2 (ИС):** повторить Ук.ряд 1.

### **Только для размеров 4, 5, 6, 7 & 8:**

**Ук.ряд 3:** вязать в уст.порядке – до 5п перед последней ОП, и ОППР.

**Ук.ряд 4:** повторить Ук.ряд 3.

### **Только для размеров 5, 6, 7 & 8:**

**Ук.ряд 5:** повторить Ук.ряд 3.

**Ук.ряд 6:** повторить Ук.ряд 3.

### **Снова для ВСЕХ размеров:**

Далее, продолжать работу круговыми рядами, следуя узору Схемы А-Правая, пока высота Рукава, считая от проймы, не составит 15.25 (14.75, 13.25, 8.5, 6.5, 8.75, 7.25, 5.75)см / 6 (5.75, 5.25, 3.25, 2.5, 3.5,, 3, 2.25)" ; или не будет на 27.75 (26.75, 26.75, 30, 30.5, 26.75, 26.75, 26.75)см / 11 (10.5, 10.5, 11.75, 12, 10.5, 10.5, 10.5)" короче желаемой вами, общей длины Рукава.

### **Уменьшения петель для сужения Рукава к его нижнему краю:**

**Сл.кр.ряд-уменьшение:** провязать 1п – в уст.порядке узора, затем 2вм.лиц.влево, затем вязать в уст.порядке - до последних 3п, 2вм.лиц, затем 1п-провязать в уст.порядке узора. (2п уменьшено)

**След. 9 (7, 5, 5, 4, 3, 3, 3)кр.рядов:** вязать в уст.порядке узора, без изменения числа петель.

Далее, продолжать работу в уст.порядке узора, и повторить Кр.ряд-уменьшение:

- в каждом 10 (8, 6, 6, 5, 3, 3, 3)кр.ряду – еще 9 (11, 15, 17, 21, 23, 23, 23)раз.

**[= 36 (36 36, 36, 40, 40, 40, 44)п]**

**Манжета-резинка:**

**Кр.ряд 1:** (Злиц, 1изн)-повторять до конца кр.ряда.

Повторить Кр.ряд 1 – еще 3раза.

Затем закрыть все петли по узору резинки.

Выполнить второй Рукав.

**ВОРОТНИК.**

С ЛС работы, равномерно поднять петли по краю выреза горловины:

- 28 (28, 28, 28, 31, 31, 31, 31)п – поднять по наборному краю горловины Спинки,

- 26 (26, 28, 28, 28, 28, 30, 30)п – поднять вниз, по скосу горловины Переда,

- 11 (11, 12, 12, 13, 13, 13, 13)п – поднять по наборному краю горловины Переда,

- 27 (27, 28, 28, 28, 28, 30, 30)п – поднять вверх, по второму скосу горловины Переда, и ПМ-начала кр.ряда.

*Петли поднимать из примерного расчета: 1поднятая петля – на каждую 1п наборного края вязки; и 2поднятых петли – на каждые 3ряда вязки.*

**[92 (92, 96, 96, 100, 100, 104, 104)п]**

Далее, вязать круговыми рядами.

**Кр.ряды 1-54:** вязать, следуя узору Схемы А-Правая.

Закрывать все петли по рисунку вязки.

**ЗАВЕРШЕНИЕ РАБОТЫ:**

Половину высоты Воротника – отогнуть вовнутрь, на изнанку пуловера, и аккуратно подшить к полотну вязки (=край с закрытыми петлями подшить к ряду-поднятию петель для Воротника).

Заблокировать пуловер по размерам выкройки (=стирка в подходящем моющем средстве + высушивание на плоской поверхности).

Заправить в вязку все, оставшиеся «хвостики» пряжи.

**СЛОВЕСНЫЕ ОПИСАНИЯ ДЛЯ ГРАФИЧЕСКИХ СХЕМ:**

**Схема А-Правая при поворотном вязании:**

**Ряд 1 (ЛС):** (Злиц, 1изн)-повторять до конца.

**Ряд 2 (ИС):** все петли изнаночные.

**Схема А-Правая при круговом вязании:**

**Кр.ряд 1 (ЛС):** (Злиц, 1изн)-повторять до конца.

**Кр.ряд 2 (ИС):** все петли лицевые.

**Схема А-Левая при поворотном вязании:**

**Ряд 1 (ЛС):** (1изн, Злиц)-повторять до конца.

**Ряд 2 (ИС):** все петли изнаночные.

**Схема А-Левая при круговом вязании:**

**Кр.ряд 1 (ЛС):** (1изн, Злиц)-повторять до конца.

**Кр.ряд 2 (ИС):** все петли лицевые.

**Схема В-Правая при поворотном вязании:**

**Ряд 1 (ЛС):** (1изн, Злиц)-повторять до конца.

**Ряд 2 (ИС):** (2изн, 1лиц, 5изн) -повторять до конца.

**Ряд 3:** (1изн, Злиц, (1изн, 1лиц) x 2раза) - повторять до конца.

**Ряд 4:** (1изн, 7лиц) -повторять до конца.

**Схема В-Правая при круговом вязании:**

**Кр.ряд 1:** (1изн, 3лиц) -повторять до конца.

**Кр.ряд 2:** (5лиц, 1изн, 2лиц) -повторять до конца.

**Кр.ряд 3:** (1изн, 3лиц, (1изн, 1лиц) x 2раза) -повторять до конца.

**Кр.ряд 4:** (7лиц, 1изн) -повторять до конца.

**Схема В-Левая при поворотном вязании:**

**Ряд 1 (ЛС):** (3лиц, 1изн)-повторять до конца.

**Ряд 2 (ИС):** (5изн, 1лиц, 2изн)-повторять до конца.

**Ряд 3:** ((1лиц, 1изн) x 2раза, 3лиц, 1изн) -повторять до конца.

**Ряд 4:** (7изн, 1лиц) -повторять до конца.

**Схема В-Левая при круговом вязании:**

**Кр.ряд 1:** (3лиц, 1изн) -повторять до конца.

**Кр.ряд 2:** (2лиц, 1изн, 5лиц) -повторять до конца.

**Кр.ряд 3:** ((1лиц, 1изн) x 2раза, 3лиц, 1изн) -повторять до конца.

**Кр.ряд 4:** (1изн, 7лиц) -повторять до конца.

**Схема С при поворотном вязании:**

**Ряд 1 (ЛС):** 1изн, 3лиц, 1изн.

**Ряд 2 (ИС):** 5изн.

**Схема С при круговом вязании:**

**Кр.ряд 1:** 1изн, 3лиц, 1изн.

**Кр.ряд 2:** 5лиц.

**Схема D при поворотном вязании:**

**Ряд 1 (ЛС):** 1изн.

**Ряд 2 (ИС):** 1изн.

**Схема D при круговом вязании:**

**Кр.ряд 1:** 1изн.

**Кр.ряд 2:** 1лиц.

**Условные обозначения:**

**ЛС/ИС** – лицевая/изнаночная сторона

**М** – маркер

**ПМ** – поместить маркер (или переснять его)

**ВС** – вспомогательная спица для аранов

**Л-спица/П-спица** = Левая спица/Правая спица

**2вм.лиц** – провязать 2п вместе лицевой.

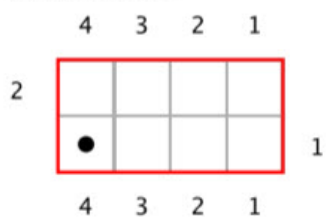
**2вм.лиц.влево** – поочередно снять 2п с левой спицы на правую, как лицевые; перевести петли обратно на левую спицу в их новой позиции; провязать эти петли 2вм.лиц за их задние стенки.

**2вм.изн** – провязать 2п вместе изнаночной.

**2вм.изн.влево** – поочередно снять 2п с левой спицы на правую, как лицевые; перевести петли обратно на левую спицу в их новой позиции; провязать эти петли 2вм.изн за их задние стенки.



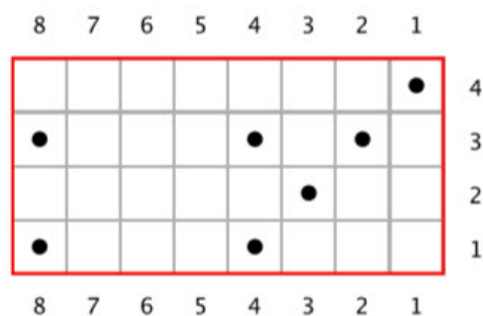
### Схема А-Правая



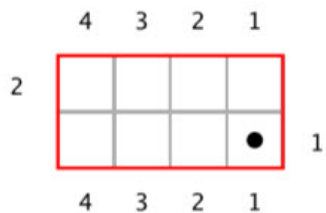
Усл.обозначения при поворотном вязании:

- ☐ лиц-по ЛС, изн-по ИС
- ☒ изн-по ЛС, лиц-по ИС
- ☐ повтор узора

### Схема В-Левая



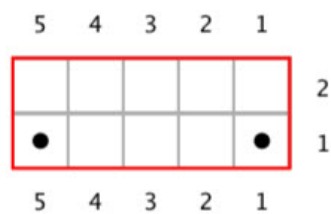
### Схема А-Левая



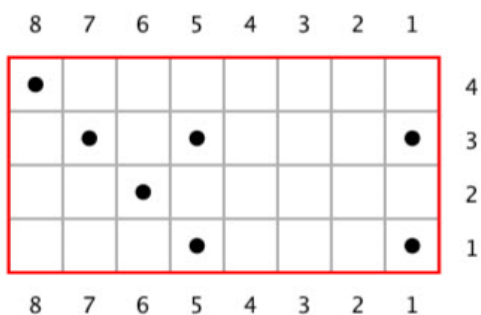
Усл.обозначения при круговом вязании:

- ☐ лиц
- ☒ изн
- ☐ повтор узора

### Схема С



### Схема В-Правая



### Схема D

