

Кардиган TANI от ANKESTRICK



Кардиган TANI вяжется без швов, сверху вниз. Работа начинается с выполнения верха спинки с формированием линии плеч за счет прибавок. Затем поднимаются петли для панелей плеч переда, после стороны переда и спинка соединяются и поднимаются петли для верха рукавов. Далее верх кардигана вяжется одной деталью до низа пройм. Далее отделяются петли рукавов и вяжется корпус, низ корпуса выполняется резинкой. После вяжутся рукава, круговыми рядами до низа. В конце работы выполняются планки полочек и планка горловины.

РАЗМЕРЫ

1 (2, 3, 4, 5)(6, 7, 8, 9)

Финальная окружность кардигана по линии груди: 104 (112, 118, 124, 130)(138, 144, 154, 162) см.

Рекомендованный припуск на свободное облегание: приблизительно 29 см для малых размеров; для больших размеров (и обладателей пышного бюста) предполагается меньший припуск.

ПЛОТНОСТЬ ВЯЗАНИЯ

20 п. х 29 рядов / круговых рядов = 10 см х 10 см лицевой гладью, спицами 3.25-3.75 мм, после блокировки образца.

СПИЦЫ И ДР. ИНСТРУМЕНТАРИЙ

Спицы основного размера: Круговые спицы **3.25-3.75 мм** (выбирайте размер спиц в зависимости от Вашей плотности вязания) с длиной лески 80 см и более, набор чулочных спиц 3.25-3.75 мм для вязания рукавов.

Спицы меньшего размера: Круговые спицы **3-3.5 мм** (выбирайте размер спиц в зависимости от Вашей плотности вязания) с длиной лески 80 см и более, набор чулочных спиц 3-3.5 мм для вязания рукавов.

Маркеры, держатели петель или бросовая пряжа, гобеленовая игла.

ПРЯЖА.

Кардиган полностью связан В ДВЕ НИТИ:

1 нить Lotus yarns, Brushed cashmerino (82% шерсть, 18% кашемир; 290 м в 50 г), в оттенке 03, 4 (4, 4, 4, 5)(5, 6, 6, 6) мотка(-ов).

вместе с

1 нить of ИТО, Kipu (100% шелк; 425 м в 50 г), в оттенке 03, 3 (3, 3, 3, 3)(4, 4, 4, 4) конуса.

Или другая пряжа похожего состава и толщины, при вязании в две нити по 890 (980, 1070, 1150, 1260)(1360, 1470, 1580, 1700) м каждого вида, или же указанный метраж пряжи большей толщины при вязании в одну нить.

Если Вы будете выбирать другую пряжу, отдавайте предпочтение легкой и воздушной нити, к примеру, вспушенная нить из альпака и шелка или же тонкая шерстяная пряжа + мохер на шелке или же вспушенный меринос/кашемир и т.п. варианты. При этом важно, чтобы выбранная пряжа (или комбинация нитей) позволяла получить заданную плотность вязания.

ПУГОВИЦЫ.

6 пуговиц диаметром 11-13 мм

СОВЕТЫ ПО ВЫБОРУ РАЗМЕРА.

Измерьте окружность груди, добавьте желаемый припуск на свободу облегания и определитесь с подходящим размером, ориентируясь на окончательные измерения кардигана.

Например, если окружность груди у Вас 89 см, лучше выбирать Размер 3. Финальная окружность кардигана для Размера 3 составляет 118 см, получается, что припуск на свободу облегания составит как раз рекомендованное значение – 29 см (89 см + 29 см = 118 см).

Кардиган на фото показан в Размаре 3, на модели (дизайнере) ростом 169 см.



ФИНАЛЬНЫЕ ИЗМЕРЕНИЯ КАРДИГАНА.



a: 52 (56, 59, 62, 65)(69, 72, 77, 81) см

b: 20 (20.5, 21.5, 22.5, 23.5)(24.5, 25.5, 26.5, 28) см

c: 32.5 (34.5, 36.5, 38, 41)(44, 45.5, 49, 53) см

d: +/- 33 см (для всех размеров)

АББРЕВИАТУРЫ И СОКРАЩЕНИЯ

ЛС / ИС = лицевая сторона / изнаночная сторона

п. = петля

лиц. / изн. = лицевая / изнаночная

2 вм.лиц / 3 вм.лиц = провязать 2 п. / 3 п. вместе лицевой. (1 п. убавлена / 2 п. убавлено)

2 вм.изн / 3 вм.изн = провязать 2 п. / 3 п. вместе изнаночной. (1 п. убавлена / 2 п. убавлено)

слн = снять 1 п. как лиц., вязать 1 лиц, накинуть снятую петлю поверх провязанной. (1 п. убавлена)

ссл = снять 1 п. как лиц., снять ещё 1 п. как лиц., вернуть обе петли на левую спицу, переориентированными, и провязать их вместе как лиц. за заднюю стенку петель. (1 п. убавлена с наклоном влево)

сн-нпр = снять 1 п. как изн., удерживая нить перед работой

М = маркер / маркер начала кругового ряда

ПМ = поместить маркер

см = переснять маркер с левой спицы на правую

Круг.Ряд = круговой ряд

Выполнение наклонных прибавок.

П1П = прибавить 1 п. лицевой с наклоном вправо (в рядах ЛС): поднять левой спицей протяжку между петлями, вставляя спицу сзади, и провязать ее лиц. за переднюю стенку.

П1Л = прибавить 1 п. лицевой с наклоном влево (в рядах ЛС): поднять левой спицей протяжку между петлями, вставляя спицу спереди, и провязать ее лиц. за заднюю стенку.

П1Пи = прибавить 1 п. изнаночной с наклоном вправо (в рядах ИС): поднять левой спицей протяжку между петлями, вставляя спицу сзади, и провязать ее изн. за переднюю стенку.

П1Ли = прибавить 1 п. изнаночной с наклоном влево (в рядах ИС): поднять левой спицей протяжку между петлями, вставляя спицу спереди, и провязать ее изн. за заднюю стенку.

СПЕЦИАЛЬНЫЕ ТЕХНИКИ И ПРИЕМЫ (см. также ссылки на видео в конце описания)

Жгутобразный способ набора петель Cable cast on в конце Ряда ЛС

Двойной набор петель для планки (набор петель в ритме резинки 1 x 1)

Выполнение двойной лицевой глади (формирование планки кардигана)

Выполнение петлиц

ОПИСАНИЕ РАБОТЫ.

СПИНКА

Наберите на спицы основного размера 32 (32, 34, 34, 34) (34, 36, 36, 36) п.

Спинка будет выполняться поворотными рядами, с прибавками для формирования линии плеч в каждом ряду (и в Рядах ЛС, и в Рядах ИС). Работайте следующим образом:

Установочный Ряд (ИС): 3 изн, ПМ, изн. п. до последних 3 п., ПМ, 3 изн.

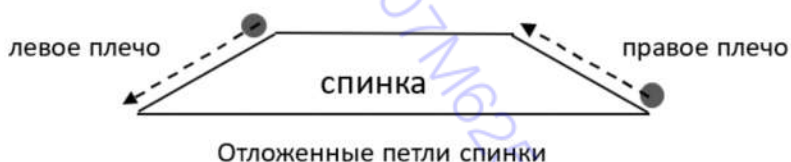
Ряд 1 прибавки (ЛС): 3 лиц, сМ, П1Л, лиц. п. до М, П1П, сМ, 3 лиц. (2 п. прибавлено)

Ряд 2 прибавки (ИС): 3 изн, сМ, П1Пи, изн. п. до М, П1Ли, сМ, 3 изн. (2 п. прибавлено)

Выполните Ряды 1+2 всего 9 (10, 10, 11, 11)(12, 12, 13, 13) раз (= 18 (20, 20, 22, 22)(24, 24, 26, 26) рядов всего).

Кол-во петель: 68 (72, 74, 78, 78)(82, 84, 88, 88) п. спинки.

Обрежьте пряжу. Отложите петли спинки.



ПРАВОЕ ПЛЕЧО

С ЛС работы спицами основного размера, начиная от проймы и двигаясь по направлению к горловине (см. схему выше) поднимите и провяжите лиц. 19 (21, 21, 23, 23)(25, 25, 27, 27) п. из кромочных петель правого плеча (петли поднимайте за обе ножки).

Следующий Ряд (ИС): изн. п. до конца ряда.

Далее Вы будете выполнять **убавки для формирования верха проймы**. Работайте следующим образом:

Ряд 1 (ЛС): 2 лиц, ссл, лиц. п. до конца ряда. (1 п. убавлена)

Ряд 2 (ИС): изн. п. до конца ряда.

Выполните Ряды 1+2 всего 3 раза. (= 6 рядов всего).

Кол-во петель: 16 (18, 18, 20, 20)(22, 22, 24, 24) п.

Далее вяжите панель плеча прямо, без каких-либо формирований

Ряд 1 (ЛС): лиц. п. до конца ряда.

Ряд 2 (ИС): изн. п. до конца ряда.

Выполните Ряды 1+2 всего 5 (5, 5, 6, 6)(7, 7, 8, 8) раз (= 10 (10, 10, 12, 12)(14, 14, 16, 16) рядов всего).

Теперь начинайте выполнять **прибавки для горловины**, в каждом Ряду ЛС:

Ряд 1 прибавки (ЛС): лиц. п. до последних 3 п., П1П, 3 лиц. (1 п. прибавлена)

Ряд 2 (ИС): изн. п. до конца ряда.

Выполните Ряды 1+2 всего 4 раза (= 8 рядов всего).

Кол-во петель: 20 (22, 22, 24, 24)(26, 26, 28, 28) п. правой стороны переда.

Обрежьте пряжу. Отложите петли правой стороны переда.

ЛЕВОЕ ПЛЕЧО.

С ЛС работы, спицами основного размера, начиная от горловины и двигаясь по направлению к пройме (см. схему на стр. 4) поднимите и провяжите лиц. 19 (21, 21, 23, 23)(25, 25, 27, 27) п. из кромочных петель левого плеча (петли поднимайте за обе ножки).

Следующий Ряд (ИС): изн. п. до конца ряда.

Далее Вам нужно выполнить **убавки для формирования верха проймы**. Работайте следующим образом:

Ряд 1 (ЛС): лиц. п. до последних 4 п., 2 вм.лиц, 2 лиц. (1 п. убавлена)

Ряд 2 (ИС): изн. п. до конца ряда.

Выполните Ряды 1+2 всего 3 раза (= 6 рядов всего).

Кол-во петель: 16 (18, 18, 20, 20)(22, 22, 24, 24) п.

Далее вяжите левую сторону переда прямо, без каких-либо формирований:

Ряд 1 (ЛС): лиц. п. до конца ряда.

Ряд 2 (ИС): изн. п. до конца ряда.

Выполните Ряды 1+2 всего 5 (5, 5, 6, 6)(7, 7, 8, 8) раз (= 10 (10, 10, 12, 12)(14, 14, 16, 16) рядов всего).

Теперь Вам нужно выполнить **прибавки** в каждом Ряду ЛС для формирования горловины:

Ряд 1 прибавки (ЛС): 3 лиц, П1Л, лиц. п. до конца ряда. (1 п. прибавлена)

Ряд 2 (ИС): изн. п. до конца ряда.

Выполните Ряды 1+2 всего 4 раза (= 8 рядов всего).

Кол-во петель: 20 (22, 22, 24, 24)(26, 26, 28, 28) п. левой стороны переда

Не обрезайте пряжу.

СОЕДИНЕНИЕ СТОРОН ПЕРЕДА И СПИНКИ И ПОДНЯТИЕ ПЕТЕЛЬ ДЛЯ РУКАВОВ.

На схеме слева показана последовательность выполнения шагов, жирная точка на схеме – начало работы. Вам нужно будет соединить стороны переда и спинку, подняв петли для рукавов вдоль кромки пройм, чтобы затем вязать кокетку кардигана одной деталью.

Когда будете доходить до спинки и правой стороны переда, перенесите отложенные петли этих секций на спицы основного размера, чтобы вязать по ним.

Начиная с петель левой стороны переда выполняйте следующее:

Ряд соединения (ЛС): 3 лиц, П1Л, лиц. п. до последних 2 п., слн, ПМ, поднимите и провяжите лиц. 17 (17, 17, 18, 18)(19, 19, 20, 20) п. вдоль кромки пройм (прибл. по 2 п. из каждой 3-х петель), ПМ,



затем вяжите по петлям спинки 2 в.лиц, 1 лиц, сМ, лиц. п. до М, сМ, 1 лиц, слн, ПМ, поднимите и провяжите лиц. 17 (17, 17, 18, 18)(19, 19, 20, 20) п. вдоль кромки проймы (прибл. по 2 п. из каждых 3-х п.), ПМ,

затем вяжите по петлям правой стороны переда 2 в.лиц, лиц. п. до последних 3 п., П1П, 3 лиц. (4 п. убавлено, 2 п. прибавлено)

Кол-во петель:

по 20 (22, 22, 24, 24)(26, 26, 28, 28) п. для каждой стороны переда,

66 (70, 72, 76, 76)(80, 82, 86, 86) п. для спинки,

по 17 (17, 17, 18, 18)(19, 19, 20, 20) п. для каждого рукава.

Примечание: Петлями рукава считаются петли между маркерами рукава. В количество петель спинки входит по 2 п. до и после маркеров спинки.

Следующий Ряд (ИС): изн. п. до конца ряда, переснимаемая маркеры.

Прибавки для формирования горловины и верха рукавов.

Продолжайте выполнять прибавки для формирования горловины и начинайте выполнять прибавки для рукавов. Работайте следующим образом:

Ряд 1 прибавки (ЛС): 3 лиц, П1Л, лиц. п. до М, сМ, П1Л, лиц. п. по петлям рукава до М, П1П, сМ, 2 лиц, сМ, лиц. п. до М, сМ, 2 лиц, сМ, П1Л, лиц. п. по петлям рукава до М, П1П, сМ, лиц. п. до последних 3 п., П1П, 3 лиц. (6 п. прибавлено: по 2 п. для каждого рукава + по 1 п. для каждой стороны переда).

Ряд 2 (ИС): изн. п. до конца ряда, переснимаемая маркеры.

Кол-во петель:

по 21 (23, 23, 25, 25)(27, 27, 29, 29) п. для каждой стороны переда,

66 (70, 72, 76, 76)(80, 82, 86, 86) п. для спинки,

по 19 (19, 19, 20, 20)(21, 21, 22, 22) п. для каждого рукава.

Теперь Вам нужно выполнять **двойные прибавки для горловины** и продолжать **прибавки для рукавов** в каждом Ряду ЛС. Работайте следующим образом:

Ряд 1 прибавки (ЛС): 3 лиц, П1Л, 1 лиц, П1Л, лиц. п. до М, сМ, П1Л, лиц. п. по петлям рукава до М, П1П, сМ, 2 лиц, сМ, лиц. п. до М, сМ, 2 лиц, сМ, П1Л, лиц. п. по петлям рукава до М, П1П, сМ, лиц. п. до последних 4 п., П1П, 1 лиц, П1П, 3 лиц. (8 п. прибавлено: по 2 п. для каждого рукава + по 2 п. для каждой стороны переда)

Ряд 2 (ИС): изн. п. до конца ряда, переснимаемая маркеры.

Выполните Ряды 1+2 дважды (= 4 ряда всего).

Кол-во петель:

по 25 (27, 27, 29, 29)(31, 31, 33, 33) п. для каждой стороны переда,

66 (70, 72, 76, 76)(80, 82, 86, 86) п. для спинки,

по 23 (23, 23, 24, 24)(25, 25, 26, 26) п. для каждого рукава.

Теперь Вам нужно **набрать петли для горловины** и продолжать **прибавки для рукавов**. Работайте следующим образом:

Ряд 1 прибавки (ЛС): Наберите жгутообразным способом Cable CO 8 (8, 9, 9, 9)(9, 10, 10, 10) п., вяжите по этим петлям лицевыми, затем вяжите лиц. п. до М, сМ, П1Л, лиц. п. по петлям рукава до М, П1П, сМ, 2 лиц, сМ, лиц. п. до М, сМ, 2 лиц, сМ, П1Л, лиц. п. по петлям рукава до М, П1П, сМ, лиц. п. до конца ряда. Наберите жгутообразным способом 8 (8, 9, 9, 9)(9, 10, 10, 10) п. (16 (16, 18, 18, 18)(18, 20, 20, 20) п. набрано, 4 п. прибавлено)

Ряд 2 (ИС): изн. п. до конца ряда, переснимаемая маркеры.

Кол-во петель:

по 33 (35, 36, 38, 38)(40, 41, 43, 43) п. для каждой стороны переда,

66 (70, 72, 76, 76)(80, 82, 86, 86) п. для спинки,

по 25 (25, 25, 26, 26)(27, 27, 28, 28) п. для каждого рукава.

Теперь Вам нужно **разместить маркеры** для границ прибавок для переда и продолжать выполнять **прибавки для рукавов**. Работайте следующим образом:

Ряд 1 прибавки (ЛС): лиц. п. до 2 п. перед М, ПМ, 2 лиц, сМ, П1Л, лиц. п. по петлям рукава до М, П1П, сМ, 2 лиц, сМ, лиц. п. до М, сМ, 2 лиц, сМ, П1Л, лиц. п. по петлям рукава до М, П1П, сМ, 2 лиц, ПМ, лиц. п. до конца ряда. (4 п. прибавлено)

Ряд 2 (ИС): изн. п. до конца ряда, переснимаемая маркеры.

Кол-во петель:

по 33 (35, 36, 38, 38)(40, 41, 43, 43) п. для каждой стороны переда,

66 (70, 72, 76, 76)(80, 82, 86, 86) п. для спинки,

по 27 (27, 27, 28, 28)(29, 29, 30, 30) п. для каждого рукава.

Прибавки для спинки, переда и рукавов.

Теперь Вам нужно начать прибавки для спинки и каждой стороны переда (в каждом Ряду ЛС) и продолжать выполнять прибавки для рукавов (также в каждом Ряду ЛС). Работайте следующим образом:

Ряд 1 прибавки (ЛС): лиц. п. до М, П1П, сМ, 2 лиц, сМ, П1Л, лиц. п. по петлям рукава до М, П1П, сМ, 2 лиц, сМ, П1Л, лиц. п. до М, П1П, сМ, 2 лиц, сМ, П1Л, лиц. п. по петлям рукава до М, П1П, сМ, 2 лиц, сМ, П1Л, лиц. п. до конца ряда. (8 п. прибавлено: по 1 п. для каждой стороны переда, по 2 п. для каждого рукава, 2 п. для спинки)

Ряд 2 (ИС): изн. п. до конца ряда, переснимаемая маркеры.

Выполните Ряды 1+2 всего 17 (18, 19, 20, 22)(23, 25, 26, 29) раз (= 34 (36, 38, 40, 44)(46, 50, 52, 58) ряда всего).

Кол-во петель:

по 50 (53, 55, 58, 60)(63, 66, 69, 72) п. для каждой стороны переда,

100 (106, 110, 116, 120)(126, 132, 138, 144) п. для спинки,

по 61 (63, 65, 68, 72)(75, 79, 82, 88) п. для каждого рукава.

Примечание: Петлями рукава считаются петли между маркерами рукава. В количество петель сторон переда и спинки включаются по 2 п. до и после маркеров переда и спинки.

ОТДЕЛЕНИЕ РУКАВОВ.

Установочный Ряд: лиц. п. до М, удалите М, 2 лиц, удалите М.

Перенесите следующие 61 (63, 65, 68, 72)(76, 79, 82, 88) п. рукава на держатель петель. Удалите М.

Наберите 2 (3, 4, 4, 5)(6, 6, 8, 9) п., ПМ, наберите еще 2 (3, 4, 4, 5)(6, 6, 8, 9) п.

2 лиц, удалите М, лиц. п. до М, удалите М, 2 лиц, удалите М.

Перенесите следующие 61 (63, 65, 68, 72)(76, 79, 82, 88) п. рукава на держатель петель

Наберите 2 (3, 4, 4, 5)(6, 6, 8, 9) п., ПМ, наберите еще 2 (3, 4, 4, 5)(6, 6, 8, 9) п., удалите М,

2 лиц, удалите М, лиц. п. до конца ряда.

Кол-во петель:

по 52 (56, 59, 62, 65)(69, 72, 77, 81) п. для каждой полочки,

104 (112, 118, 124, 130)(138, 144, 154, 162) п. для спинки.

Следующий Ряд (ИС): изн. п. до М, сМ, 1 лиц, изн. п. до М, сМ, 1 лиц, изн. п. до конца ряда.

КОРПУС КАРДИГАНА.

Далее Вы будете вязать корпус кардигана прямо, без каких-либо формирований:

Ряд 1 (ЛС): лиц. п. до 1 п. перед М, 1 изн, сМ, лиц. п. до 1 п. перед М, 1 изн, сМ, лиц. п. до конца ряда.

Ряд 2 (ИС): изн. п. до М, сМ, 1 лиц, изн. п. до М, сМ, 1 лиц, изн. п. до конца ряда.

Выполните Ряды 1+2 всего 44 ряда (= 88 рядов всего, прибл. 30 см от подрезов). Или вяжите на 3 см короче общей желаемой длины.

Далее Вам нужно выполнить ряд убавок перед началом резинки низа (удаляйте все маркеры, когда будете доходить до них):

Ряд убавок (ЛС): [8 лиц, 2 вм.лиц] до последних 8 (4, 6, 8, 10)(6, 8, 8, 4) п. (петли колонок боковых сторон провязывайте как 1 изн, как и прежде), лиц. п. до конца ряда.

Резинка низа.

Смените спицы на спицы меньшего размера. Далее вяжите низ корпуса резинкой следующим образом (колодки боковых сторон должны попасть в рисунок резинки и провязываться как 1 изн; если в силу каких-то причин не получается включить эти петли в рисунок резинки, выполните убавку около этих петель, чтобы вязать их как 1 изн.):

Ряд 1 (ИС): 2 изн, [1 лиц, 1 изн] до последней п., 1 изн.

Ряд 2 (ЛС): 2 лиц, [1 изн, 1 лиц] до последней п., 1 лиц.

Выполните Ряды 1+2 всего 4 раза (= 8 рядов всего), затем выполните Ряд 1 еще раз.

Перенесите петли на держатель петель или запасные спицы. Обрежьте пряжу.

РУКАВА (оба рукава выполняются одинаково).

Перенесите петли рукава на спицы основного размера (используйте круговые спицы с длинной леской при вязании методом Волшебной петли или набор чулочных спиц).

С ЛС работы присоедините пряжу и, начиная от угла подреза выполняйте:

Поднимите и провяжите лиц. 2 (3, 4, 4, 5)(6, 6, 8, 9) п. из набранных петель, ПМ, поднимите и провяжите лиц. еще 2 (3, 4, 4, 5)(6, 6, 8, 9) п. из петель подреза, затем вяжите лиц. п. до М, сМ.

Кол-во петель: 65 (69, 73, 76, 82)(88, 91, 98, 106) п.

Следующий Круг.Ряд: 1 изн, лиц. п. до М, сМ.

Выполните последний круг.ряд всего 19 (19, 16, 16, 12)(9, 9, 8, 6) раз.

Затем вяжите **Круг.Ряд убавок 1:** 1 изн, 1 лиц, 2 вм.лиц, лиц. п. до последних 3 п., ссл, 1 лиц, сМ.
(2 п. убавлено)

Повторите Круг.Ряд убавок 1 в каждом 19 (19, 16, 16, 12)(9, 9, 8, 6)-м круг.ряду еще 4 (4, 5, 5, 7)(10, 10, 13, 15) раз(а),

Кол-во петель: 55 (59, 61, 64, 66)(66, 69, 72, 74) п.

Продолжайте вязать рукав лицевой гладью круговыми рядами до достижения длины прибл. 39 см от подрезов. Или вяжите на 3 см короче общей желаемой длины рукава.

Выполните **Круг.Ряд убавок 2:** 1 изн, 5 (4, 1, 4, 5)(5, 3, 2, 3) лиц, 2 вм.лиц, [5 (4, 5, 4, 4)(4, 4, 3, 3) лиц, 2 вм.лиц] до последних 5 (4, 1, 4, 5)(5, 3, 2, 3) п., лиц. п. до М, сМ.

Кол-во петель: 48 (50, 52, 54, 56)(56, 58, 58, 60) п.

Смените спицы на спицы меньшего размера.

Круг.Ряд резинки рукава: [1 изн, 1 лиц] до М, сМ.

Повторяйте круг.ряд резинки рукава на высоту манжета прибл. 3 см.

Закройте петли рукава полым шнуром следующим образом (с ЛС работы):

наберите жгутообразным способом 1 п., выполняйте [1 лиц, 2 вм.лиц за заднюю стенку, вернуть 2 п. на левую спицу] до конца круг.ряда, затем закройте оставшиеся 2 п. полого шнура.

ПЛАНКИ ПОЛОЧЕК

Планка правой полочки (с петлицами).

Примечание: Далее в инструкции в скобочках будет дана нумерация шагов работы, см. также схемы на этой странице и на стр. 11).

(1) Присоедините новую пряжу около низа правой полочки (оставьте конец нити длиной прибл. 15 см, чтобы Вы могли использовать его позже). С ЛС работы, спицами меньшего размера поднимите и провяжите лиц. по 4 п. из каждой 5-ти петель вдоль кромки правой полочки, начиная от низа и до верха. Обрежьте пряжу. Сосчитайте количество петель и запишите это значение (такое же количество петель нужно будет поднять для левой полочки).

(2) С ИС работы новой пряжей наберите двойным набором (см. ссылку на видео в конце описания) 7 п. около низа правой полочки (жирная точка на схеме).

Установочный Ряд 1 (ЛС): [1 сн-нпр, 1 лзс] повторите еще 2 раза, 1 изн, верните последнюю провязанную петлю на левую спицу, накиньте следующую петлю на левой спице поверх первой (движением слева направо), поверните работу.

Установочный Ряд 2 (ИС): [1 сн-нпр, 1 лиц] до конца ряда.



Ряд планки 1 (ЛС): [1 сн-нпр, 1 лиц] повторите еще 2 раза, 1 изн, верните последнюю провязанную петлю на левую спицу, накиньте следующую петлю на левой спице поверх первой (движением слева направо), поверните работу.

Ряд планки 2 (ИС): [1 сн-нпр, 1 лиц] до конца ряда.

Выполните Ряды планки 1+2 всего 2 раза (= 4 ряда всего).

(3) Поместите разъемный маркер между петлями планки и следующей поднятой петлей (маркер поместите на леску с поднятыми петлями), затем разместите еще 4 разъемных маркера через равные расстояния друг от друга. Для этого рассчитайте количество петель между маркерами (петлицами) следующим образом: К примеру, у Вас осталось на спице всего 100 поднятых петель. Разделите это количество на 5, получится 20 п. Размещайте маркеры для петель через каждые 20 п. после первого маркера.

Примечание: Последняя петлица будет выполняться на планке горловины.

У Вас размещено всего 5 маркеров.

Теперь выполните **первую петлицу** по инструкции ниже.

Ряд 1 (ЛС): [1 сн-нпр, 1 лиц] повторите еще раз, поверните работу.

Ряд 2 (ИС): [1 сн-нпр, 1 лиц] до конца ряда.

Ряд 3 (ЛС): [1 сн-нпр, 1 лиц] повторите еще 2 раза, 1 изн, удалите разъемный маркер, верните последнюю провязанную петлю на левую спицу, накиньте следующую петлю на левой спице поверх первой (движением слева направо), поверните работу.

Ряд 4 (ИС): 1 сн-нпр, 1 лиц, поверните работу.

Ряд 5 (ЛС): поднимите протяжку между петлями на правую спицу (будет выглядеть как накид), 1 сн-нпр, 1 лиц, 1 изн, верните последнюю провязанную петлю на левую спицу, накиньте следующую петлю на левой спице поверх первой (движением слева направо), поверните работу.

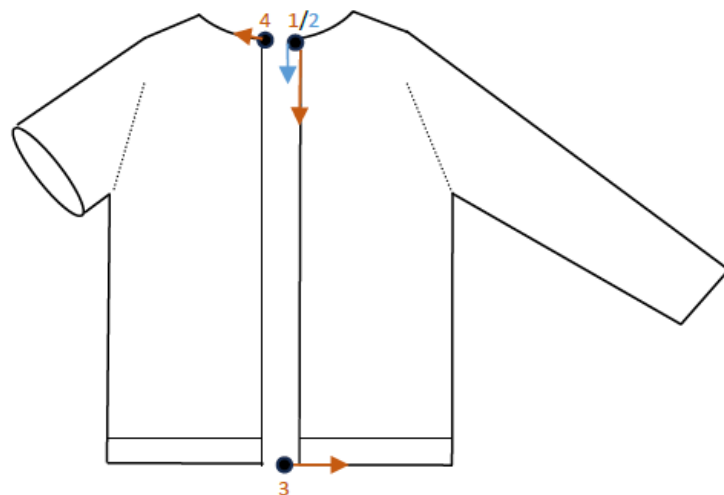
Ряд 6 (ИС): 1 сн-нпр, 1 п. снять как лиц., вернуть обратно на левую спицу, вязать ее вместе с накидом (который был из протяжки) вместе лицевой за заднюю стенку (как ссл), [1 сн-нпр, 1 лиц] до конца ряда.

Далее выполняйте Ряды планки 1+2, пока не дойдете до следующей петлицы, затем выполняйте 6 рядов петлицы и т.д., пока не сформируете все 5 петлиц. Когда будете доходить до разъемных маркеров петлиц, удаляйте их.

После финальной петлицы продолжайте выполнять Ряды планки 1+2, пока не будут обработаны все поднятые петли. После этого перенесите петли планки на держатель петель и обрежьте пряжу.

Планка левой полочки.

(1) С ЛС работы спицами меньшего размера и новой пряжей поднимите и провяжите лиц. по 4 п. из каждых 5 п. вдоль кромки левой полочки, начиная от верха (на схеме справа начало работы показано жирной точкой) и двигаясь к нижнему углу. Вам нужно поднять и провязать лиц. такое же количество петель, что и для правой полочки. Обрежьте пряжу.



(2) С ИС работы присоедините новую пряжу около верхнего угла полочки и наберите двойным набором 7 п. (см. схему справа – показано жирной точкой)

Установочный Ряд 1 (ЛС): [1 сн-нпр, 1 лиц. за заднюю стенку] повторите еще 2 раза, 1 изн, верните последнюю провязанную петлю на левую спицу, накиньте следующую петлю на левой спице поверх первой (движением слева направо), поверните работу.

Установочный Ряд 2 (ИС): [1 сн-нпр, 1 лиц] до конца ряда.

Ряда планки 1 (ЛС): [1 сн-нпр, 1 лиц] повторите еще 2 раза, 1 изн, верните последнюю провязанную петлю на левую спицу, накиньте следующую петлю на левой спице поверх первой (движением слева направо), поверните работу.

Ряд планки 2 (ИС): [1 сн-нпр, 1 лиц] до конца ряда.

Повторяйте Ряды планки 1+2 до конца. НЕ обрезайте пряжу.

(3) Закрытие петель низа корпуса (см. также схему выше).

Перенесите петли корпуса на спицы. Начиная от нижнего угла правой полочки поднимите и провяжите лиц. (используя конец нити, оставшийся от поднятия петель для правой полочки) 4 п. из кромки планки правой полочки.

Вернитесь к нижнему углу левой полочки (жирная точка на схеме выше). Продолжая работать пряжей, которой выполняли планку левой полочки, закройте петли низа корпуса полым шнуром и одновременно убавляйте петли низа корпуса следующим образом (с ЛС работы):

Наберите жгутобразным способом Cable Cast On 1 п., выполняйте [1 лиц, 2 вм.лиц за заднюю стенку, верните 2 п. обратно на левую спицу, 1 лиц, 3 вм.лиц за заднюю стенку, верните 2 п. обратно на левую спицу, 1 лиц, 2 вм.лиц за заднюю стенку, верните 2 п. обратно на левую спицу] повторите еще раз, затем выполняйте [1 лиц, 2 вм.лиц за заднюю стенку, верните 2 п. обратно на левую спицу] повторяйте до конца ряда, закройте оставшиеся 2 п.

(4) ПЛАНКА ГОРЛОВИНЫ С ПЕТЛИЦЕЙ.

Вернитесь к верху правой полочки (где петли планки были помещены на держатель петель – см.схему выше). Перенесите петли планки правой полочки на спицы меньшего размера.

С ЛС работы присоедините новую пряжу и поднимите и провяжите лиц. петли вдоль кромки горловины: поднимайте по 1 п. из каждой петли из горизонтальных секций горловины и по 3 п. из каждых 4-х п. из наклонных и вертикальных секций горловины. Поднимайте петли, пока не дойдете до кромки планки левой полочки, затем поднимите и провяжите лиц. еще 4 п. из кромки планки.

Проверьте количество петель, которые Вы подняли вдоль кромок горловины переда, оно должно быть одинаковым и для правой, и для левой стороны (без учета петель планок). Общее количество петель должно быть нечетным.

Следующий Ряд (ИС): 2 изн, 1 лиц, [1 изн, 1 лиц] до последних 10 п., 3 вм.изн, 2 вм.лиц, накид, 1 лиц, 2 вм.изн, 2 вм.изн.

Ряд 1 (ЛС): 2 лиц, 1 изн, [1 лиц, 1 изн] до последних 2 п., 2 лиц.

Ряд 2 (ИС): 2 изн, [1 лиц, 1 изн] – до последних 2 п., 2 изн.

Закрытие петель полым шнуром: Наберите жгутообразным способом Cable Cast On 1 п., выполняйте [1 лиц, 2 вм.лиц за заднюю стенку, верните 2 п. обратно на левую спицу] повторяйте до конца ряда, закройте оставшиеся 2 п.

ОКОНЧАНИЕ РАБОТЫ.

Заправьте все концы нитей. Постирайте кардиган и заблокируйте его по финальным измерениям.

Пришейте пуговицы на левую полочку в соответствующих местах.

ССЫЛКИ НА ВИДЕО

Набор петель жгутообразным способом в конце Ряда ЛС:

https://www.youtube.com/watch?v=F4ch_1BtEFY

Как закрыть петли корпуса полым шнуром: https://www.youtube.com/watch?v=-tZEU_cCivw

Выполнение планки с петлицами и формирование петлиц:

<https://www.youtube.com/watch?v=H9pUEPOxVZU>

Двойной набор петель и выполнение планки полочек двойной лицевой гладью:

<https://www.youtube.com/watch?v=vIa7kiwwziY>