



Пуловер Tessa от Hanna Maciejewska

Размеры: 1 (2, 3, 4, 5) (6, 7, 8, 9).

Окончательная окружность пуловера по линии груди:

99.5 (103.5, 115.5, 125, 133) (145, 155, 163, 171) см.

Рекомендуемый припуск на свободу облегания: 17.5-22.5 см.

Пуловер на фото показан в размере 4 на модели с окружностью бюста 102 см и ростом 180 см, припуск на свободное облегание составил 25 см.

Пряжа: Owl, Quince & Co (50% шерсть, 50% альпака; 110 м в 50 г) – 10 (10, 11, 12, 12) (13, 14, 15, 15) мотков в оттенке Abyssinian / 309.

Приблизительный расход пряжи: 1010 (1035, 1105, 1255, 1305) (1375, 1525, 1575, 1625) м.

Спицы А (для основных деталей): круговые спицы 4.5 мм.

Спицы В (для резинки низа и рукавов): круговые спицы 4 мм.

Тип спиц для вязания воротника, начала горловины, рукавов и резинки рукавов выбирайте, исходя из своих предпочтений при вязании мелких деталей по кругу.

Плотность вязания: 20 п. х 26 р. = 10 см изнаночной гладью, спицами 4,5 мм, после блокировки.
22 п. х 26 р. = 10 см, основным узором, спицами 4.5 мм, после блокировки.

Обязательно свяжите образец. При необходимости подберите спицы другого размера, позволяющего получить заданную плотность вязания.

Др. инструментарий: маркеры, разъемные маркеры (2 шт.), вспомогательная спица, держатели петель или бросовая нить, гобеленовая игла.

Аббревиатура и сокращения:

ЛС / ИС = лицевая сторона / изнаночная сторона

п. = петля

лиц. / изн. = лицевая п. / изнаночная п.

2 вм.лиц = провязать 2 п. вместе как лиц. (1 п. убавлена с наклоном вправо).

2 вм.изн = провязать 2 п. вместе как изн. (1 п. убавлена)

3 вм.изн = провязать 3 п. вместе как изн. (2 п. убавлено)

1/1Ли = перекрестить 2 п. налево: снять 1 п. на вспомогательную спицу перед работой, провязать 1 изн, затем 1 лиц. со вспомогательной спицы.

1/1Пи = перекрестить 2 п. направо: снять 1 п. на вспомогательную спицу за работой, провязать 1 лиц, затем 1 изн. со вспомогательной спицы.

2/1Ли = перекрестить 3 п. налево: снять 2 п. на вспомогательную спицу перед работой, 1 изн, затем 2 лиц. со вспомогательной спицы.

2/1Пи = перекрестить 3 п. направо: снять 1 п. на вспомогательную спицу за работой, провязать 2 лиц, затем 1 изн. со вспомогательной спицы.

ДП = двойная петля (используется в технике Немецкие укороченные ряды)

М / Мнкp = маркер / маркер начала кругового ряда

ПМ = поместить маркер

сМ = переснять маркер с левой спицы на правую

Круг.Ряд = круговой ряд

п/р = повернуть работу

Специальные техники и приемы.

Немецкие укороченные ряды. В лиц. рядах: вязать лиц. количество петель, указанное в описании, повернуть работу, перевести нить вперёд, снять 1-ю п. как изн., перевести нить над спицей за работу и потянуть (это создаст двойную п. = **ДП**). В изн. рядах: вязать изн. количество петель, указанное в описании, повернуть работу, перевести нить вперёд, снять 1-ю п. как изн., перевести нить над спицей за работу и потянуть (это создаст двойную п. = **ДП**).

Провязывание двойных петель: при провязывании двойной петли считать её как одну п., провязывая лиц. за обе ножки ДП в лиц. ряду (**лДП**) или изн. за обе ножки ДП в изн. ряду (**иДП**).

Видео-уроки по выполнению немецких укороченных рядов можно посмотреть по ссылке –

<https://www.purlsoho.com/create/german-short-rows/>

<http://www.youtube.com/watch?v=JpeRoXHPVEI>

Фото-урок см. по ссылке <http://www.asatricosa.com/german-short-rows/>

Вязание методом Волшебной петли: см. видео по ссылке

<https://www.knittinghelp.com/video/play/magic-loop>

Классический набор петель (Long Tail Cast On): см. материалы по ссылке

<https://quinceandco.com/blogs/news/techniques-long-tail-cast-on>

Тубулярный набор петель: см. видео по ссылке

<https://www.purlsoho.com/create/long-tail-tubular-cast-on-tutorial/>

Жгутобразный набор петель (Cable Cast On): см. материалы по ссылке

<https://quinceandco.com/blogs/news/techniques-knitted-and-cable-cast-on>

Петельный (воздушный) набор петель (Backward Loop Cast On): см. материалы по ссылке

<https://quinceandco.com/blogs/news/techniques-backward-loop-increase>

Выполнение перекрещивания петель со вспомогательной спицей и без:

см. материалы по ссылке <https://quinceandco.com/blogs/news/techniques-cables>

Тубулярное закрытие петель: см. материалы по ссылке

<https://www.purlsoho.com/create/long-tail-tubular-bind-off/>

Как поднимать петли: см. материалы по ссылке

<https://quinceandco.com/blogs/news/techniques-picking-up-stitches>

Используемые узоры.

Изнаночная гладь поворотными рядами: изн. п. в рядах ЛС, лиц. п. в рядах ИС.

Изнаночная гладь круговыми рядами: изн. п. в каждом круг.ряду.

Основной узор (количество петель, кратное 24). **Схема основного узора** представлена на стр. 18. Вы можете вязать основной узор по схеме или следуя письменным инструкциям ниже.

Поворотными рядами.

Ряд 1: (ЛС) *8 изн, 2 лиц, 3 изн, 2 лиц, 9 изн; повторяйте от * до конца ряда.

Ряд 2: (ИС) *9 лиц, 2 изн, 3 лиц, 2 изн, 8 лиц; повторяйте от * до конца ряда.

Ряд 3: *7 изн, 2/1Пи, 3 изн, 2/1Ли, 8 изн; повторяйте от * до конца ряда.

Ряд 4: *5 лиц, 1 изн, 2 лиц, 2 изн, 5 лиц, 2 изн, 2 лиц, 1 изн, 4 лиц; повторяйте от * до конца ряда.

Ряд 5: *3 изн, 1/1Пи, 1 изн, 2/1Пи, 5 изн, 2/1Ли, 1 изн, 1/1Ли, 4 изн; повторяйте от * до конца ряда.

Ряд 6: *4 лиц, 1 изн, 2 лиц, 2 изн, 7 лиц, 2 изн, 2 лиц, 1 изн, 3 лиц; повторяйте от * до конца ряда.

Ряд 7: *2 изн, 1/1Пи, 1 изн, 2/1Пи, 7 изн, 2/1Ли, 1 изн, 1/1Ли, 3 изн; повторяйте от * до конца ряда.

Ряд 8: *3 лиц, 1 изн, 2 лиц, 2 изн, 9 лиц, 2 изн, 2 лиц, 1 изн, 2 лиц; повторяйте от * до конца ряда.

Ряд 9: *1 изн, 1/1Пи, 1 изн, 2/1Пи, 9 изн, 2/1Ли, 1 изн, 1/1Ли, 2 изн; повторяйте от * до конца ряда.

Ряд 10: *2 лиц, 1 изн, 2 лиц, 2 изн, 11 лиц, 2 изн, 2 лиц, 1 изн, 1 лиц; повторяйте от * до конца ряда.

Ряд 11: *1/1Пи, 1 изн, 2/1Пи, 11 изн, 2/1Ли, 1 изн, 1/1Ли, 1 изн; повторяйте от * до конца ряда.

Ряд 12: *1 лиц, 1 изн, 2 лиц, 2 изн, 13 лиц, 2 изн, 2 лиц, 1 изн; повторяйте от * до конца ряда.

Ряд 13: *1 лиц, 1 изн, 2/1Пи, 13 изн, 2/1Ли, 1 изн, 1 лиц, 1 изн; повторяйте от * до конца ряда.

Ряд 14: *1 лиц, 1 изн, 1 лиц, 2 изн, 15 лиц, 2 изн, 1 лиц, 1 изн; повторяйте от * до конца ряда.

Ряд 15: *1 лиц, 2/1Пи, 15 изн, 2/1Ли, 1 лиц, 1 изн; повторяйте от * до конца ряда.

Ряд 16: *1 лиц, 3 изн, 17 лиц, 3 изн; повторяйте от * до конца ряда.

Ряд 17: *1 изн, 2 лиц, 17 изн, 2 лиц, 2 изн; повторяйте от * до конца ряда.

Ряд 18: *2 лиц, 2 изн, 17 лиц, 2 изн, 1 лиц; повторяйте от * до конца ряда.

Ряд 19: *1 изн, 2/1Ли, 15 изн, 2/1Пи, 2 изн; повторяйте от * до конца ряда.

Ряд 20: *3 лиц, 2 изн, 2 лиц, 1 изн, 9 лиц, 1 изн, 2 лиц, 2 изн, 2 лиц; повторяйте от * до конца ряда.

Ряд 21: *2 изн, 2/1Ли, 1 изн, 1/1Ли, 7 изн, 1/1Пи, 1 изн, 2/1Пи, 3 изн; повторяйте от * до конца ряда.

Ряд 22: *4 лиц, 2 изн, 2 лиц, 1 изн, 7 лиц, 1 изн, 2 лиц, 2 изн, 3 лиц; повторяйте от * до конца ряда.

Ряд 23: *3 изн, 2/1Ли, 1 изн, 1/1Ли, 5 изн, 1/1Пи, 1 изн, 2/1Пи, 4 изн; повторяйте от * до конца ряда.

Ряд 24: *5 лиц, 2 изн, 2 лиц, 1 изн, 5 лиц, 1 изн, 2 лиц, 2 изн, 4 лиц; повторяйте от * до конца ряда.

Ряд 25: *4 изн, 2/1Ли, 1 изн, 1/1Ли, 3 изн, 1/1Пи, 1 изн, 2/1Пи, 5 изн; повторяйте от * до конца ряда.

Ряд 26: *6 лиц, 2 изн, 2 лиц, 1 изн, 3 лиц, 1 изн, 2 лиц, 2 изн, 5 лиц; повторяйте от * до конца ряда.

Ряд 27: *5 изн, 2/1Ли, 1 изн, 1/1Ли, 1 изн, 1/1Пи, 1 изн, 2/1Пи, 6 изн; повторяйте от * до конца ряда.

Ряд 28: *7 лиц, 2 изн, 2 лиц, 1 изн, 1 лиц, 1 изн, 2 лиц, 2 изн, 6 лиц; повторяйте от * до конца ряда.

Ряд 29: *6 изн, 2/1Ли, 1 изн, (1 лиц, 1 изн) x 2 раза, 2/1Пи, 7 изн; повторяйте от * до конца ряда.

Ряд 30: *8 лиц, 2 изн, (1 лиц, 1 изн) x 2 раза, 1 лиц, 2 изн, 7 лиц; повторяйте от * до конца ряда.

Ряд 31: *7 изн, 2/1Ли, 1 лиц, 1 изн, 1 лиц, 2/1Пи, 8 изн; повторяйте от * до конца ряда.

Ряд 32: *9 лиц, 3 изн, 1 лиц, 3 изн, 8 лиц; повторяйте от * до конца ряда.

Повторяйте **Ряды 1–32**.

Круговыми рядами.

Круг.Ряды 1–2: *8 изн, 2 лиц, 3 изн, 2 лиц, 9 изн; повторяйте от * до конца ряда.

Круг.Ряд 3: *7 изн, 2/1Пи, 3 изн, 2/1Ли, 8 изн; повторяйте от * до конца ряда.

Круг.Ряд 4: *4 изн, 1 лиц, 2 изн, 2 лиц, 5 изн, 2 лиц, 2 изн, 1 лиц, 5 изн; повторяйте от * до конца ряда.

Круг.Ряд 5: *3 изн, 1/1Пи, 1 изн, 2/1Пи, 5 изн, 2/1Ли, 1 изн, 1/1Ли, 4 изн; повторяйте от * до конца ряда.

Круг.Ряд 6: *3 изн, 1 лиц, 2 изн, 2 лиц, 7 изн, 2 лиц, 2 изн, 1 лиц, 4 изн; повторяйте от * до конца ряда.

Круг.Ряд 7: *2 изн, 1/1Пи, 1 изн, 2/1Пи, 7 изн, 2/1Ли, 1 изн, 1/1Ли, 3 изн; повторяйте от * до конца ряда.

Круг.Ряд 8: *2 изн, 1 лиц, 2 изн, 2 лиц, 9 изн, 2 лиц, 2 изн, 1 лиц, 3 изн; повторяйте от * до конца ряда.

Круг.Ряд 9: *1 изн, 1/1Пи, 1 изн, 2/1Пи, 9 изн, 2/1Ли, 1 изн, 1/1Ли, 2 изн; повторяйте от * до конца ряда.

Круг.Ряд 10: *1 изн, 1 лиц, 2 изн, 2 лиц, 11 изн, 2 лиц, 2 изн, 1 лиц, 2 изн; повторяйте от * до конца ряда.

Круг.Ряд 11: *1/1Пи, 1 изн, 2/1Пи, 11 изн, 2/1Ли, 1 изн, 1/1Ли, 1 изн; повторяйте от * до конца ряда.

Круг.Ряд 12: *1 лиц, 2 изн, 2 лиц, 13 изн, 2 лиц, 2 изн, 1 лиц, 1 изн; повторяйте от * до конца ряда.

Круг.Ряд 13: *1 лиц, 1 изн, 2/1Пи, 13 изн, 2/1Ли, 1 изн, 1 лиц, 1 изн; повторяйте от * до конца ряда.

Круг.Ряд 14: *1 лиц, 1 изн, 2 лиц, 15 изн, 2 лиц, 1 изн, 1 лиц, 1 изн; повторяйте от * до конца ряда.

Круг.Ряд 15: *1 лиц, 2/1Пи, 15 изн, 2/1Ли, 1 лиц, 1 изн; повторяйте от * до конца ряда.

Круг.Ряд 16: *3 лиц, 17 изн, 3 лиц, 1 изн; повторяйте от * до конца ряда.

Круг.Ряды 17–18: *1 изн, 2 лиц, 17 изн, 2 лиц, 2 изн; повторяйте от * до конца ряда.

Круг.Ряд 19: *1 изн, 2/1Ли, 15 изн, 2/1Пи, 2 изн; повторяйте от * до конца ряда.

Круг.Ряд 20: *2 изн, 2 лиц, 2 изн, 1 лиц, 9 изн, 1 лиц, 2 изн, 2 лиц, 3 изн; повторяйте от * до конца ряда.

Круг.Ряд 21: *2 изн, 2/1Ли, 1 изн, 1/1Ли, 7 изн, 1/1Пи, 1 изн, 2/1Пи, 3 изн; повторяйте от * до конца ряда.

Круг.Ряд 22: *3 изн, 2 лиц, 2 изн, 1 лиц, 7 изн, 1 лиц, 2 изн, 2 лиц, 4 изн; повторяйте от * до конца ряда.

Круг.Ряд 23: *3 изн, 2/1Ли, 1 изн, 1/1Ли, 5 изн, 1/1Пи, 1 изн, 2/1Пи, 4 изн; повторяйте от * до конца ряда.

Круг.Ряд 24: *4 изн, 2 лиц, 2 изн, 1 лиц, 5 изн, 1 лиц, 2 изн, 2 лиц, 5 изн; повторяйте от * до конца ряда.

Круг.Ряд 25: *4 изн, 2/1Ли, 1 изн, 1/1Ли, 3 изн, 1/1Пи, 1 изн, 2/1Пи, 5 изн; повторяйте от * до конца ряда.

Круг.Ряд 26: *5 изн, 2 лиц, 2 изн, 1 лиц, 3 изн, 1 лиц, 2 изн, 2 лиц, 6 изн; повторяйте от * до конца ряда.

Круг.Ряд 27: *5 изн, 2/1Ли, 1 изн, 1/1Ли, 1 изн, 1/1Пи, 1 изн, 2/1Пи, 6 изн; повторяйте от * до конца ряда.

Круг.Ряд 28: *6 изн, 2 лиц, 2 изн, 1 лиц, 1 изн, 1 лиц, 2 изн, 2 лиц, 7 изн; повторяйте от * до конца ряда.

Круг.Ряд 29: *6 изн, 2/1Ли, 1 изн, (1 лиц, 1 изн) x 2 раза, 2/1Пи, 7 изн; повторяйте от * до конца ряда.

Круг.Ряд 30: *7 изн, 2 лиц, (1 изн, 1 лиц) x 2 раза, 1 изн, 2 лиц, 8 изн; повторяйте от * до конца ряда.

Круг.Ряд 31: *7 изн, 2/1Ли, 1 лиц, 1 изн, 1 лиц, 2/1Пи, 8 изн; повторяйте от * до конца ряда.

Круг.Ряд 32: *8 изн, 3 лиц, 1 изн, 3 лиц, 9 изн; повторяйте от * до конца ряда.

Повторяйте **Круг.Ряды 1-32.**

Конструкция пуловера. Пуловер вяжется без швов, сверху вниз. Сначала выполняется кокетка спинки поворотными рядами, включая секцию укороченных рядов для формирования линии горловины, затем кокетка переда по тому же принципу. Далее петли соединяются в круг, корпус пуловера и рукава вяжутся круговыми рядами до низа. В конце работы поднимаются петли для воротника. Воротник вяжется круговыми рядами.



Описание работы.

Кокетка спинки.

Круговыми *спицами А (4.5 мм)* классическим методом набора от длинной нити (Long Tail Cast On) наберите 107 (111, 123, 135, 143) (155, 167, 175, 183) п. НЕ соединяйте в круг.

Установочный Ряд (ИС): 6 (8, 14, 8, 12) (18, 12, 16, 20) изн, ПМ, *8 изн, 2 лиц, 3 изн, 2 лиц, 9 изн; повторите от * еще 3 (3, 3, 4, 4) (4, 5, 5, 5) раза, ПМ, изн. п. до конца ряда.

Поместите первый разъемный маркер на петлю 33 (35, 41, 45, 49) (55, 58, 62, 66), второй разъемный маркер – на петлю 75 (77, 83, 91, 95) (101, 110, 114, 118). Разъемные маркеры оставьте на своих местах, они помогут Вам сориентироваться, когда будете поднимать петли для плеч переда. Обычные маркеры переснимайте в процессе работы, когда будете доходить до них.

Далее выполните секцию укороченных рядов для формирования линии горловины с одновременным формированием линии плеч.

Правое плечо:

Установочный Ряд (ИС): вяжите 33 (35, 41, 45, 49) (55, 58, 62, 66) п. по рисунку (лиц. п. над лиц., изн. п. над изн.), п/р.

Ряд 1 (ИС): ДП, вяжите 11 (11, 11, 13, 13) (13, 17, 17, 17) п. по рисунку, п/р.

Ряд 2: ДП, вяжите по рисунку до ДП, провяжите ДП по рисунку (как лДП или как иДП), вяжите 1 п. по рисунку, п/р.

Ряд 3: ДП, вяжите по рисунку до ДП, провяжите ДП по рисунку, вяжите 13 п. по рисунку, п/р.

Ряд 4: вяжите как **Ряд 2**.

Ряд 5: ДП, вяжите по рисунку до ДП, провяжите ДП по рисунку, вяжите по рисунку до конца ряда.

Ряд 6 (ИС): вяжите по рисунку до ДП, провяжите ДП по рисунку, вяжите по рисунку до конца ряда.

Левое плечо:

Ряд 7 (ИС): вяжите по рисунку 33 (35, 41, 45, 49) (55, 58, 62, 66) п., п/р.

Ряд 8 (ИС): ДП, вяжите 11 (11, 11, 13, 13) (13, 17, 17, 17) п. по рисунку, п/р.

Ряд 9: ДП, вяжите по рисунку до ДП, провяжите ДП по рисунку, вяжите 1 п. по рисунку, п/р.

Ряд 10: ДП, вяжите по рисунку до ДП, провяжите ДП по рисунку, вяжите 13 п. по рисунку, п/р.

Ряд 11: вяжите как **Ряд 9**.

Ряд 12: ДП, вяжите по рисунку до ДП, провяжите ДП по рисунку, вяжите по рисунку до конца ряда.

Ряд 13 (ИС): вяжите по рисунку до ДП, провяжите ДП по рисунку, вяжите по рисунку до конца ряда.

Ряд 14: вяжите по рисунку до конца ряда.

Начало основного узора:

Письменные инструкции по выполнению основного узора см. стр. 3-5, схема представлена на стр. 18.

Ряд 1 (ИС): изн. п. до М, сМ, вяжите Ряд 1 основного узора до М, сМ, изн п. до конца ряда.

Ряд 2 (ИС): лиц. п. до М, сМ, вяжите следующий ряд основного узора до М, сМ, лиц. п. до конца ряда.

Продолжайте вязать, как установлено выше, провязывая петли до и после маркеров изнаночной гладью и выполняя соответствующие ряды основного узора по схеме или письменным инструкциям. Вяжите до достижения высоты детали приблизительно 18.5 (18.5, 18.5, 22, 22) (22, 24, 24, 24) см от наборного ряда, измеряя по внешней кромке (пройме).

Закончите кокетку спинки рядом ИС. Сделайте пометку, каким рядом схемы Вы закончили вязать кокетку, чтобы было легче сориентироваться в дальнейшем.

Обрежьте нить. Поместите петли на бросовую пряжу.

Кокетка переда.

Разложите кокетку спинки таким образом, чтобы наборный ряд был сверху. С ЛС работы, начиная от кромки правого плеча (проймы), спицами А (4.5 мм) поднимите и провяжите лицевыми 33 (35, 41, 45, 49) (55, 58, 62, 66) п. из петель наборного ряда правого плеча (по направлению к первому разъемному маркеру). Затем жгутообразным способом (Cable Cast On) наберите 41 (41, 41, 45, 45) (45, 51, 51, 51) п. (= горловина переда), затем, начиная от второго разъемного маркера по направлению к пройме поднимите и провяжите лицевыми еще 33 (35, 39, 45, 49) (55, 58, 62, 66) п. вдоль наборного ряда левого плеча.

= 107 (111, 123, 135, 143) (155, 167, 175, 183) п.

Удалите разъемные маркеры.

Только для размеров 1, 2 и 3:

Установочный Ряд (ИС): 5 (7, 13, - , -) (- , - , - , -) лиц, ПМ, 9 лиц, 2 изн, 3 лиц, 2 изн, 15 лиц, 2 изн, (9 лиц, 2 изн) x 3 раза, 15 лиц, 2 изн, 3 лиц, 2 изн, 8 лиц, ПМ, лиц. п. до конца ряда.

Переходите к секции Укороченные ряды для формирования линии горловины и плеча для Размеров 1, 2 и 3.

Только для размеров 4, 5 и 6:

Установочный Ряд (ИС): - (- , - , - , 7, 11) (17, - , - , -) лиц, ПМ, 9 лиц, 2 изн, 3 лиц, 2 изн, 17 лиц, 2 изн, 3 лиц, 2 изн, 14 лиц, 2 изн, 10 лиц, 2 изн, 13 лиц, 2 изн, 3 лиц, 2 изн, 17 лиц, 2 изн, 3 лиц, 2 изн, 8 лиц, ПМ, лиц. п. до конца ряда.

Переходите к секции Укороченные ряды для формирования линии горловины и плеча для Размеров 4, 5 и 6.

Только для размеров 7, 8 и 9:

Установочный Ряд (ИС): - (- , - , - , -) (- , 11, 15, 19) лиц, ПМ, 9 лиц, 2 изн, 3 лиц, 2 изн, 17 лиц, 2 изн, 3 лиц, 2 изн, 14 лиц, 2 изн, 10 лиц, 2 изн, (9 лиц, 2 изн) x 2 раза, 15 лиц, 2 изн, 3 лиц, 2 изн, 17 лиц, 2 изн, 3 лиц, 2 изн, 8 лиц, ПМ, лиц. п. до конца ряда.

Переходите к секции Укороченные ряды для формирования линии горловины и плеча для Размеров 7, 8 и 9.

Только для размеров 1, 2 и 3.

Укороченные ряды для формирования линии правой стороны горловины и правого плеча.

Вы можете вязать петли между М по Схеме А (см. стр. 19). Ряды узора по Схеме А начинаются после первого М на ЛС работы.

Ряд 1 (ЛС): изн. п. до М, сМ, 8 изн, 2 лиц, 3 изн, 2 лиц, 13 изн, п/р.
= 34 (36, 42, - , -) (- , - , - , -) п. правого плеча.

Ряд 2 (ИС): ДП, 11 лиц, п/р.

Ряд 3: ДП, 10 изн, иДП, 1 изн, п/р.
= 35 (37, 43, - , -) (- , - , - , -) п. правого плеча.

Ряд 4: ДП, 11 лиц, лДП, 1 лиц, (2 изн, 3 лиц) x 2 раза, п/р.

Ряд 5: ДП, 2 изн, 2 лиц, 3 изн, 2 лиц, 13 изн, иДП, 1 изн, п/р.
= 36 (38, 44, - , -) (- , - , - , -) п. правого плеча.

Ряд 6: ДП, 14 лиц, 2 изн, 3 лиц, 2 изн, 2 лиц, лДП, лиц. п. до конца ряда.

Ряд 7: изн. п. до М, сМ, 8 изн, 2 лиц, 3 изн, 2 лиц, 14 изн, иДП, 1 лиц, п/р.
= 37 (39, 45, - , -) (- , - , - , -) п. правого плеча.

Ряд 8: ДП, 15 лиц, 2 изн, 3 лиц, 2 изн, лиц. п. до конца ряда.

Ряд 9: изн. п. до М, сМ, 7 изн, 2/1Пи, 3 изн, 2/1Ли, 14 изн, лДП, 1 лиц, 1 изн, п/р.
= 39 (41, 47, - , -) (- , - , - , -) п. правого плеча.

Ряд 10: ДП, 2 изн, 1 лиц, 1 изн, 9 лиц, 1 изн, 2 лиц, 2 изн, 5 лиц, 2 изн, 2 лиц, 1 изн, лиц. п. до конца ряда.

Ряд 11: изн. п. до М, сМ, 3 изн, 1/1Пи, 1 изн, 2/1Пи, 5 изн, 2/1Ли, 1 изн, 1/1Ли, 7 изн, 1/1Пи, 1 изн, 2 лиц, иДП, 2 изн, п/р.
= 41 (43, 49, - , -) (- , - , - , -) п. правого плеча.

Ряд 12: ДП, 2 лиц, 2 изн, 2 лиц, 1 изн, 7 лиц, 1 изн, 2 лиц, 2 изн, 7 лиц, 2 изн, 2 лиц, 1 изн, лиц. п. до конца ряда.

Ряд 13: изн. п. до М, сМ, 2 изн, 1/1Пи, 1 изн, 2/1Пи, 7 изн, 2/1Ли, 1 изн, 1/1Ли, 5 изн, 1/1Пи, 1 изн, 2/1Пи, 2 изн, иДП, 2 изн, п/р.
= 43 (45, 51, - , -) (- , - , - , -) п. правого плеча.

Ряд 14: ДП, 5 лиц, 2 изн, 2 лиц, 1 изн, 5 лиц, 1 изн, 2 лиц, 2 изн, 9 лиц, 2 изн, 2 лиц, 1 изн, лиц. п. до конца ряда.

Ряд 15: изн. п. до М, сМ, 1 изн, 1/1Пи, 1 изн, 2/1Пи, 9 изн, 2/1Ли, 1 изн, 1/1Ли, 3 изн, 1/1Пи, 1 изн, 2/1Пи, 5 изн, иДП, 2 изн, п/р.
= 45 (47, 53, - , -) (- , - , - , -) п. правого плеча.

Ряд 16: ДП, 8 лиц, 2 изн, 2 лиц, 1 изн, 3 лиц, 1 изн, 2 лиц, 2 изн, 11 лиц, 2 изн, 2 лиц, 1 изн, лиц. п. до конца ряда.

Ряд 17: изн. п. до М, сМ, 1/1Пи, 1 изн, 2/1Пи, 11 изн, 2/1Ли, 1 изн, 1/1Ли, 1 изн, 1/1Пи, 1 изн, 2/1Пи, 8 изн, иДП, 2 изн, 2/1Ли, 7 изн, 2/1Пи, (начинается выполнение Схемы В до следующего М) 9 изн, 2 лиц, 15 изн, 2 лиц, 3 изн, 2 лиц, 9 изн, сМ, изн. п. до конца ряда.

Укороченные ряды для формирования линии левой стороны горловины и левого плеча.

Вы можете вязать по Схеме В (см. стр. 19), начиная с Ряда 18 после первого М на ИС работы.

Ряд 18 (ИС): лиц. п. до М, сМ, 9 лиц, 2 изн, 3 лиц, 2 изн, 13 лиц, п/р.

= 34 (36, 42, - , -) (- , - , - , -) п. левого плеча.

Ряд 19 (ЛС): ДП, 11 изн, п/р.

Ряд 20: ДП, 10 лиц, лДП, 1 лиц, п/р.

= 35 (37, 43, - , -) (- , - , - , -) п. левого плеча.

Ряд 21: ДП, 11 изн, иДП, 1 изн, (2 лиц, 3 изн) x 2 раза, п/р.

Ряд 22: ДП, 2 лиц, 2 изн, 3 лиц, 2 изн, 13 лиц, лДП, 1 лиц, п/р.

= 36 (38, 44, - , -) (- , - , - , -) п. левого плеча.

Ряд 23: ДП, 14 изн, 2 лиц, 3 изн, 2 лиц, 2 изн, иДП, изн. п. до конца ряда.

Ряд 24: лиц. п. до М, сМ, 9 лиц, 2 изн, 3 лиц, 2 изн, 14 лиц, лДП, 1 изн, п/р.

= 37 (39, 45, - , -) (- , - , - , -) п. левого плеча.

Ряд 25: ДП, 14 изн, 2/1Пи, 3 изн, 2/1Ли, изн. п. до конца ряда.

Ряд 26: лиц. п. до М, сМ, 5 лиц, 1 изн, 2 лиц, 2 изн, 5 лиц, 2 изн, 2 лиц, 1 изн, 9 лиц, 1 изн, 1 лиц, иДП, 1 изн, 1 лиц, п/р.

= 39 (41, 47, - , -) (- , - , - , -) п. левого плеча.

Ряд 27: ДП, 2 лиц, 1 изн, 1/1Ли, 7 изн, 1/1Пи, 1 изн, 2/1Пи, 5 изн, 2/1Ли, 1 изн, 1/1Ли, изн. п. до конца ряда.

Ряд 28: лиц. п. до М, сМ, 4 лиц, 1 изн, 2 лиц, 2 изн, 7 лиц, 2 изн, 2 лиц, 1 изн, 7 лиц, 1 изн, 2 лиц, 2 изн, лДП, 2 лиц, п/р.

= 41 (43, 49, - , -) (- , - , - , -) п. левого плеча.

Ряд 29: ДП, 2 изн, 2/1Ли, 1 изн, 1/1Ли, 5 изн, 1/1Пи, 1 изн, 2/1Пи, 7 изн, 2/1Ли, 1 изн, 1/1Ли, изн. п. до конца ряда.

Ряд 30: лиц. п. до М, сМ, 3 лиц, 1 изн, 2 лиц, 2 изн, 9 лиц, 2 изн, 2 лиц, 1 изн, 5 лиц, 1 изн, 2 лиц, 2 изн, 3 лиц, лДП, 2 лиц, п/р.

= 43 (45, 51, - , -) (- , - , - , -) п. левого плеча.

Ряд 31: ДП, 5 изн, 2/1Ли, 1 изн, 1/1Ли, 3 изн, 1/1Пи, 1 изн, 2/1Пи, 9 изн, 2/1Ли, 1 изн, 1/1Ли, изн. п. до конца ряда.

Ряд 32: лиц. п. до М, сМ, 2 лиц, 1 изн, 2 лиц, 2 изн, 11 лиц, 2 изн, 2 лиц, 1 изн, 3 лиц, 1 изн, 2 лиц, 2 изн, 6 лиц, лДП, 2 лиц, п/р.

= 45 (47, 53, - , -) (- , - , - , -) п. левого плеча.

Ряд 33: ДП, 8 изн, 2/1Ли, 1 изн, 1/1Ли, 1 изн, 1/1Пи, 1 изн, 2/1Пи, 11 изн, 2/1Ли, 1 изн, 1/1Ли, изн. п. до конца ряда.

Ряд 34 (см. также Схему Г на стр. 22, выполняя ряды по схеме между маркерами): лиц. п. до М, сМ, 1 лиц, 1 изн, 2 лиц, 2 изн, 13 лиц, 2 изн, 2 лиц, 1 изн, 1 лиц, 1 изн, 2 лиц, 2 изн, 9 лиц, лДП, 3 лиц, 2 изн, 7 лиц, 2 изн, 13 лиц, 2 изн, 2 лиц, 1 изн, 1 лиц, 1 изн, 2 лиц, 2 изн, 13 лиц, 2 изн, 2 лиц, 1 изн, сМ, лиц. п. до конца ряда.

Переходите к секции Для всех размеров.

Только для размеров 4, 5 и 6:

Укороченные ряды для формирования линии правой стороны горловины и правого плеча.

Вы можете вязать по Схеме С (стр. 20), выполняя соответствующие ряды после первого М на ЛС работы.

Ряд 1 (ЛС): изн. п. до М, сМ, 8 изн, 2 лиц, 3 изн, 2 лиц, 17 изн, 2 лиц, 3 изн, п/р.
= (- (- , - , 45, 49) (55, - , - , -) п. правого плеча.

Ряд 2 (ИС): ДП, 2 лиц, 2 изн, 9 лиц, п/р.

Ряд 3: ДП, 8 изн, 2 лиц, 2 изн, иДП, 1 лиц, п/р.
= - (- , - , 46, 50) (56, - , - , -) п. правого плеча.

Ряд 4: ДП, 3 лиц, 2 изн, 8 лиц, лДП, 8 лиц, 2 изн, 3 лиц, п/р.

Ряд 5: ДП, 2 изн, 2 лиц, 17 изн, 2 лиц, 3 изн, лДП, 1 лиц, п/р.
= - (- , - , 47, 51) (57, - , - , -) п. правого плеча.

Ряд 6: ДП, 1 изн, 3 лиц, 2 изн, 17 лиц, 2 изн, 2 лиц, лДП, 2 изн, лиц. п. до конца ряда.

Ряд 7: изн. п. до М, сМ, 8 изн, 2 лиц, 3 изн, 2 лиц, 17 изн, 2 лиц, 3 изн, 1 лиц, лДП, 2 изн, п/р.
= - (- , - , 49, 53) (59, - , - , -) п. правого плеча.

Ряд 8: ДП, 1 лиц, 2 изн, 3 лиц, 2 изн, 17 лиц, 2 изн, 3 лиц, 2 изн, лиц. п. до конца ряда.

Ряд 9: изн. п. до М, сМ, 7 изн, 2/1Пи, 3 изн, 2/1Ли, 15 изн, 2/1Пи, 3 изн, 2/1Ли, иДП, 2 изн, п/р.
= - (- , - , 51, 55) (61, - , - , -) п. правого плеча.

Ряд 10: ДП, 2 лиц, 2 изн, 5 лиц, 2 изн, 2 лиц, 1 изн, 9 лиц, 1 изн, 2 лиц, 2 изн, 5 лиц, 2 изн, 2 лиц, 1 изн, лиц. п. до конца ряда.

Ряд 11: изн. п. до М, сМ, 3 изн, 1/1Пи, 1 изн, 2/1Пи, 5 изн, 2/1Ли, 1 изн, 1/1Ли, 7 изн, 1/1Пи, 1 изн, 2/1Пи, 5 изн, 2/1Ли, 1 изн, иДП, 3 изн, п/р.
= - (- , - , 54, 58) (64, - , - , -) п. правого плеча.

Ряд 12: ДП, 4 лиц, 2 изн, 7 лиц, 2 изн, 2 лиц, 1 изн, 7 лиц, 1 изн, 2 лиц, 2 изн, 7 лиц, 2 изн, 2 лиц, 1 изн, лиц. п. до конца ряда.

Ряд 13: изн. п. до М, сМ, 2 изн, 1/1Пи, 1 изн, 2/1Пи, 7 изн, 2/1Ли, 1 изн, 1/1Ли, 5 изн, 1/1Пи, 1 изн, 2/1Пи, 7 изн, 2/1Ли, 3 изн, иДП, 4 изн, п/р.
= - (- , - , 58, 62) (68, - , - , -) п. правого плеча.

Ряд 14: ДП, 7 лиц, 2 изн, 9 лиц, 2 изн, 2 лиц, 1 изн, 5 лиц, 1 изн, 2 лиц, 2 изн, 9 лиц, 2 изн, 2 лиц, 1 изн, лиц. п. до конца ряда.

Ряд 15: изн. п. до М, сМ, 1 изн, 1/1Пи, 1 изн, 2/1Пи, 9 изн, 2/1Ли, 1 изн, 1/1Ли, 3 изн, 1/1Пи, 1 изн, 2/1Пи, 9 изн, 2/1Ли, 6 изн, иДП, 2 изн, 2 лиц, 2 изн, п/р.
= - (- , - , 64, 68) (74, - , - , -) п. правого плеча.

Ряд 16: ДП, 1 лиц, 2 изн, 9 лиц, 2 изн, 11 лиц, 2 изн, 2 лиц, 1 изн, 3 лиц, 1 изн, 2 лиц, 2 изн, 11 лиц, 2 изн, 2 лиц, 1 изн, лиц. п. до конца ряда.

Ряд 17: изн. п. до М, сМ, 1/1Пи, 1 изн, 2/1Пи, 11 изн, 2/1Ли, 1 изн, 1/1Ли, 1 изн, 1/1Пи, 1 изн, 2/1Пи, 11 изн, 2/1Ли, 7 изн, 2/1Пи, 1 изн, иДП, 7 изн, (начинается Схема D до следующего М), 1 изн, 2/1Ли, 13 изн, 2 лиц, 3 изн, 2 лиц, 9 изн, п/р.

Укороченные ряды для формирования линии левой стороны горловины и левого плеча.

Вы можете вязать по Схеме D (стр. 20), начиная с Ряда 18 после первого М на ИС работы.

Ряд 18 (ИС): ДП, 8 лиц, 2 изн, 3 лиц, п/р.
= - (- , - , 45, 49) (55, - , - , -) п. левого плеча.

Ряд 19: ДП, 2 изн, 2 лиц, 8 изн, иДП, 8 изн, 2 лиц, 3 изн, п/р.

Ряд 20: ДП, 2 изн, 17 лиц, 2 изн, 2 лиц, лДП, 1 изн, п/р.
= - (- , - , 46, 50) (56, - , - , -) п. левого плеча.

Ряд 21: ДП, 3 изн, 2 лиц, 17 изн, 2 лиц, 2 изн, иДП, 2 лиц, изн. п. до конца ряда.

Ряд 22: лиц. п. до М, сМ, 9 лиц, 2 изн, 3 лиц, 2 изн, 17 лиц, 2 изн, 3 лиц, иДП, 1 изн, п/р.
= - (- , - , 47, 51) (57, - , - , -) п. левого плеча.

Ряд 23: ДП, 1 лиц, 3 изн, 2 лиц, 17 изн, 2 лиц, 3 изн, 2 лиц, изн. п. до конца ряда.

Ряд 24: лиц. п. до М, сМ, 9 лиц, 2 изн, 3 лиц, 2 изн, 17 лиц, 2 изн, 3 лиц, 1 изн, иДП, 3 лиц, п/р.
= - (- , - , 50, 54) (60, - , - , -) п. левого плеча.

Ряд 25: ДП, 1 изн, 2/1Пи, 3 изн, 2/1Ли, 15 изн, 2/1Пи, 3 изн, 2/1Ли, изн. п. до конца ряда.

Ряд 26: лиц. п. до М, сМ, 5 лиц, 1 изн, 2 лиц, 2 изн, 5 лиц, 2 изн, 2 лиц, 1 изн, 9 лиц, 1 изн, 2 лиц, 2 изн, 5 лиц, 2 изн, 1 лиц, лДП, 2 лиц, п/р.
= - (- , - , 52, 56) (62, - , - , -) п. левого плеча.

Ряд 27: ДП, 2 изн, 2/1Пи, 5 изн, 2/1Ли, 1 изн, 1/1Ли, 7 изн, 1/1Пи, 1 изн, 2/1Пи, 5 изн, 2/1Ли, 1 изн, 1/1Ли, изн. п. до конца ряда.

Ряд 28: лиц. п. до М, сМ, 4 лиц, 1 изн, 2 лиц, 2 изн, 7 лиц, 2 изн, 2 лиц, 1 изн, 7 лиц, 1 изн, 2 лиц, 2 изн, 7 лиц, 2 изн, 2 лиц, лДП, 2 лиц, п/р.
= - (- , - , 54, 58) (64, - , - , -) п. левого плеча.

Ряд 29: ДП, 3 изн, 2/1Пи, 7 изн, 2/1Ли, 1 изн, 1/1Ли, 5 изн, 1/1Пи, 1 изн, 2/1Пи, 7 изн, 2/1Ли, 1 изн, 1/1Ли, изн. п. до конца ряда.

Ряд 30: лиц. п. до М, сМ, 3 лиц, 1 изн, 2 лиц, 2 изн, 9 лиц, 2 изн, 2 лиц, 1 изн, 5 лиц, 1 изн, 2 лиц, 2 изн, 9 лиц, 2 изн, 3 лиц, лДП, 4 лиц, п/р.
= - (- , - , 58, 62) (68, - , - , -) п. левого плеча.

Ряд 31: ДП, 6 изн, 2/1Пи, 9 изн, 2/1Ли, 1 изн, 1/1Ли, 3 изн, 1/1Пи, 1 изн, 2/1Пи, 9 изн, 2/1Ли, 1 изн, 1/1Ли, изн. п. до конца ряда.

Ряд 32: лиц. п. до М, сМ, 2 лиц, 1 изн, 2 лиц, 2 изн, 11 лиц, 2 изн, 2 лиц, 1 изн, 3 лиц, 1 изн, 2 лиц, 2 изн, 11 лиц, 2 изн, 6 лиц, лДП, 2 лиц, 2 изн, 2 лиц, п/р.
= - (- , - , 64, 68) (74, - , - , -) п. левого плеча.

Ряд 33: ДП, 1 изн, 2/1Ли, 7 изн, 2/1Пи, 11 изн, 2/1Ли, 1 изн, 1/1Ли, 1 изн, 1/1Пи, 1 изн, 2/1Пи, 11 изн, 2/1Ли, 1 изн, 1/1Ли, изн. п. до конца ряда.

Ряд 34 (см. также Схему G на стр. 22, выполняя узор между маркерами): лиц. п. до М, сМ, 1 лиц, 1 изн, 2 лиц, 2 изн, 13 лиц, 2 изн, 2 лиц, 1 изн, 1 лиц, 1 изн, 2 лиц, 2 изн, 13 лиц, 2 изн, 7 лиц, 2 изн, 2 лиц, лДП, 10 лиц, 2 изн, 7 лиц, 2 изн, 13 лиц, 2 изн, 2 лиц, 1 изн, 1 лиц, 1 изн, 2 лиц, 2 изн, 13 лиц, 2 изн, 2 лиц, 1 изн, сМ, лиц. п. до конца ряда.

Переходите к секции Для всех размеров.

Только для размеров 7, 8 и 9.

Укороченные ряды для формирования линии правой стороны горловины и правого плеча.

Вы можете вязать по Схеме Е (см. стр. 21), начиная соответствующие ряды после первого М на ЛС работы.

Ряд 1 (ЛС): изн. п. до М, сМ, 8 изн, 2 лиц, 3 изн, 2 лиц, 17 изн, 2 лиц, 3 изн, 2 лиц, 8 изн, п/р.
= - (- , - , - , -) (- , 59, 63, 67) п. правого плеча.

Ряд 2 (ИС): ДП, 7 лиц, (2 изн, 3 лиц) x 2 раза, п/р.

Ряд 3: ДП, 2 изн, 2 лиц, 3 изн, 2 лиц, 7 изн, иДП, 1 изн, п/р.
= - (- , - , - , -) (- , 60, 64, 68) п. правого плеча.

Ряд 4: ДП, 8 лиц, 2 изн, 3 лиц, 2 изн, 2 лиц, лДП, 14 лиц, 2 изн, 1 лиц, п/р.

Ряд 5: ДП, 2 лиц, 17 изн, 2 лиц, 3 изн, 2 лиц, 8 изн, иДП, 1 изн, п/р.
= - (- , - , - , -) (- , 61, 65, 69) п. правого плеча.

Ряд 6: ДП, 9 лиц, 2 изн, 3 лиц, 2 изн, 17 лиц, 2 изн, лДП, 2 лиц, 2 изн, лиц. п. до конца ряда.

Ряд 7: изн. п. до М, сМ, 8 изн, 2 лиц, 3 изн, 2 лиц, 17 изн, 2 лиц, 3 изн, 2 лиц, 9 изн, иДП, 1 изн, п/р.
= - (- , - , - , -) (- , 62, 66, 70) п. правого плеча.

Ряд 8: ДП, 10 лиц, 2 изн, 3 лиц, 2 изн, 17 лиц, 2 изн, 3 лиц, 2 изн, лиц. п. до конца ряда.

Ряд 9: изн. п. до М, сМ, 7 изн, 2/1Пи, 3 изн, 2/1Ли, 15 изн, 2/1Пи, 3 изн, 2/1Ли, 9 изн, иДП, 2 изн, п/р.
= - (- , - , - , -) (- , 64, 68, 72) п. правого плеча.

Ряд 10: ДП, 11 лиц, 2 изн, 5 лиц, 2 изн, 2 лиц, 1 изн, 9 лиц, 1 изн, 2 лиц, 2 изн, 5 лиц, 2 изн, 2 лиц, 1 изн, лиц. п. до конца ряда.

Ряд 11: изн. п. до М, сМ, 3 изн, 1/1Пи, 1 изн, 2/1Пи, 5 изн, 2/1Ли, 1 изн, 1/1Ли, 7 изн, 1/1Пи, 1 изн, 2/1Пи, 5 изн, 2/1Ли, 10 изн, иДП, 1 изн, 2 лиц, п/р.
= - (- , - , - , -) (- , 67, 71, 75) п. правого плеча.

Ряд 12: ДП, 1 изн, 12 лиц, 2 изн, 7 лиц, 2 изн, 2 лиц, 1 изн, 7 лиц, 1 изн, 2 лиц, 2 изн, 7 лиц, 2 изн, 2 лиц, 1 изн, лиц. п. до конца ряда.

Ряд 13: изн. п. до М, сМ, 2 изн, 1/1Пи, 1 изн, 2/1Пи, 7 изн, 2/1Ли, 1 изн, 1/1Ли, 5 изн, 1/1Пи, 1 изн, 2/1Пи, 7 изн, 2/1Ли, 11 изн, 1 лиц, лДП, 4 изн, п/р.
= - (- , - , - , -) (- , 71, 75, 79) п. правого плеча.

Ряд 14: ДП, 3 лиц, 2 изн, 11 лиц, 2 изн, 9 лиц, 2 изн, 2 лиц, 1 изн, 5 лиц, 1 изн, 2 лиц, 2 изн, 9 лиц, 2 изн, 2 лиц, 1 изн, лиц. п. до конца ряда.

Ряд 15: изн. п. до М, сМ, 1 изн, 1/1Пи, 1 изн, 2/1Пи, 9 изн, 2/1Ли, 1 изн, 1/1Ли, 3 изн, 1/1Пи, 1 изн, 2/1Пи, 9 изн, 2/1Ли, 9 изн, 2/1Пи, 3 изн, иДП, 5 изн, п/р.
= - (- , - , - , -) (- , 76, 80, 84) п. правого плеча.

Ряд 16: ДП, (9 лиц, 2 изн) x 2 раза, 11 лиц, 2 изн, 2 лиц, 1 изн, 3 лиц, 1 изн, 2 лиц, 2 изн, 11 лиц, 2 изн, 2 лиц, 1 изн, лиц. п. до конца ряда.

Ряд 17: изн. п. до М, сМ, 1/1Пи, 1 изн, 2/1Пи, 11 изн, 2/1Ли, 1 изн, 1/1Ли, 1 изн, 1/1Пи, 1 изн, 2/1Пи, 11 изн, 2/1Ли, 7 изн, 2/1Пи, 9 изн, иДП, 2/1Ли, 7 изн, 2/1Пи, 1 изн, (начинается Схема F до следующего М), 9 изн, 2 лиц, 14 изн, (2 лиц, 3 изн) x 2 раза, п/р.

Укороченные ряды для формирования линии левой стороны горловины и левого плеча.

См. также Схему F (см. стр. 21). Вы можете вязать по Схеме F, начиная с Ряда 18 после первого М на ИС работы.

Ряд 18 (ИС): ДП, 2 лиц, 2 изн, 3 лиц, 2 изн, 8 лиц, п/р.

= - (- , - , - , -) (- , 59, 63, 67) п. левого плеча.

Ряд 19: ДП, 7 изн, 2 лиц, 3 изн, 2 лиц, 2 изн, иДП, 14 изн, 2 лиц, 1 изн, п/р.

Ряд 20: ДП, 2 изн, 17 лиц, 2 изн, 3 лиц, 2 изн, 7 лиц, лДП, 1 лиц, п/р.

= - (- , - , - , -) (- , 60, 64, 68) п. левого плеча.

Ряд 21: ДП, 8 изн, 2 лиц, 3 изн, 2 лиц, 17 изн, 2 лиц, иДП, 2 изн, 2 лиц, изн. п. до конца ряда.

Ряд 22: лиц. п. до М, сМ, 9 лиц, 2 изн, 3 лиц, 2 изн, 17 лиц, 2 изн, 3 лиц, 2 изн, 8 лиц, лДП, 1 лиц, п/р.

= - (- , - , - , -) (- , 60, 64, 68) п. левого плеча.

Ряд 23: ДП, 9 изн, 2 лиц, 3 изн, 2 лиц, 17 изн, 2 лиц, 3 изн, 2 лиц, изн. п. до конца ряда.

Ряд 24: лиц. п. до М, сМ, 9 лиц, 2 изн, 3 лиц, 2 изн, 17 лиц, 2 изн, 3 лиц, 2 изн, 9 лиц, лДП, 1 лиц, п/р.

= - (- , - , - , -) (- , 61, 65, 69) п. левого плеча.

Ряд 25: ДП, 9 изн, 2/1Пи, 3 изн, 2/1Ли, 15 изн, 2/1Пи, 3 изн, 2/1Ли, изн. п. до конца ряда.

Ряд 26: лиц. п. до М, сМ, 5 лиц, 1 изн, 2 лиц, 2 изн, 5 лиц, 2 изн, 2 лиц, 1 изн, 9 лиц, 1 изн, 2 лиц, 2 изн, 5 лиц, 2 изн, 9 лиц, лДП, 2 лиц, п/р.

= - (- , - , - , -) (- , 63, 67, 71) п. левого плеча.

Ряд 27: ДП, 10 изн, 2/1Пи, 5 изн, 2/1Ли, 1 изн, 1/1Ли, 7 изн, 1/1Пи, 1 изн, 2/1Пи, 5 изн, 2/1Ли, 1 изн, 1/1Ли, изн. п. до конца ряда.

Ряд 28: лиц. п. до М, сМ, 4 лиц, 1 изн, 2 лиц, 2 изн, 7 лиц, 2 изн, 2 лиц, 1 изн, 7 лиц, 1 изн, 2 лиц, 2 изн, 7 лиц, 2 изн, 10 лиц, лДП, 1 лиц, 2 изн, п/р.

= - (- , - , - , -) (- , 66, 70, 74) п. левого плеча.

Ряд 29: ДП, 1 лиц, 11 изн, 2/1Пи, 7 изн, 2/1Ли, 1 изн, 1/1Ли, 5 изн, 1/1Пи, 1 изн, 2/1Пи, 7 изн, 2/1Ли, 1 изн, 1/1Ли, изн. п. до конца ряда.

Ряд 30: лиц. п. до М, сМ, 3 лиц, 1 изн, 2 лиц, 2 изн, 9 лиц, 2 изн, 2 лиц, 1 изн, 5 лиц, 1 изн, 2 лиц, 2 изн, 9 лиц, 2 изн, 11 лиц, 1 изн, иДП, 4 лиц, п/р.

= - (- , - , - , -) (- , 70, 74, 78) п. левого плеча.

Ряд 31: ДП, 3 изн, 2/1Ли, 9 изн, 2/1Пи, 9 изн, 2/1Ли, 1 изн, 1/1Ли, 3 изн, 1/1Пи, 1 изн, 2/1Пи, 9 изн, 2/1Ли, 1 изн, 1/1Ли, изн. п. до конца ряда.

Ряд 32: лиц. п. до М, сМ, 2 лиц, 1 изн, 2 лиц, 2 изн, 11 лиц, 2 изн, 2 лиц, 1 изн, 3 лиц, 1 изн, 2 лиц, 2 изн, 11 лиц, 2 изн, 9 лиц, 2 изн, 4 лиц, лДП, 5 лиц, п/р.

= - (- , - , - , -) (- , 75, 79, 83) п. левого плеча.

Ряд 33: ДП, 9 изн, 2/1Ли, 7 изн, 2/1Пи, 11 изн, 2/1Ли, 1 изн, 1/1Ли, 1 изн, 1/1Пи, 1 изн, 2/1Пи, 11 изн, 2/1Ли, 1 изн, 1/1Ли, изн. п. до конца ряда.

Ряд 34 (см. также Схему G на стр. 22, выполняя соответствующий ряд между маркерами): лиц. п. до М, сМ, 1 лиц, 1 изн, 2 лиц, 2 изн, 13 лиц, 2 изн, 2 лиц, 1 изн, 1 лиц, 1 изн, 2 лиц, 2 изн, 13 лиц, 2 изн, 7 лиц, 2 изн, 10 лиц, лДП, 2 лиц, (2 изн, 7 лиц, 2 изн, 13 лиц) x 2 раза, 2 изн, 2 лиц, 1 изн, 1 лиц, 1 изн, 2 лиц, 2 изн, 13 лиц, 2 изн, 2 лиц, 1 изн, сМ, лиц. п. до конца ряда.

Переходите к секции Для всех размеров.

Для всех размеров.

См. также Схему G на стр. 22, выполняя соответствующие ряды между маркерами.

Ряд 35 (ЛС): изн. п. до М, сМ, 1 лиц, 1 изн, 2/1Пи, 13 изн, 2/1Ли, (1 изн, 1 лиц) x 2 раза, 1 изн, 2/1Пи, 7 изн, *6 изн, 2/1Ли, 5 изн, 2/1Пи, 7 изн; повторите от * еще 0 (0, 0, 1, 1) (1, 2, 2, 2) раз(а), 6 изн, 2/1Ли, (1 изн, 1 лиц) x 2 раза, 1 изн, 2/1Пи, 13 изн, 2/1Ли, 1 изн, 1 лиц, 1 изн, сМ, изн. п. до конца ряда.

Ряд 36: лиц. п. до М, сМ, 1 лиц, 1 изн, 1 лиц, 2 изн, 15 лиц, 2 изн, (1 лиц, 1 изн) x 2 раза, 1 лиц, 2 изн, 7 лиц, *8 лиц, 2 изн, 5 лиц, 2 изн, 7 лиц; повторите от * еще 0 (0, 0, 1, 1) (1, 2, 2, 2) раз(а), 8 лиц, 2 изн, (1 лиц, 1 изн) x 2 раза, 1 лиц, 2 изн, 15 лиц, 2 изн, 1 лиц, 1 изн, сМ, лиц. п. до конца ряда.

Ряд 37: изн. п. до М, сМ, 1 лиц, 2/1Пи, 15 изн, 2/1Ли, 1 лиц, 1 изн, 1 лиц, 2/1Пи, 8 изн, *7 изн, 2/1Ли, 3 изн, 2/1Пи, 8 изн; повторите от * еще 0 (0, 0, 1, 1) (1, 2, 2, 2) раз(а), 7 изн, 2/1Ли, 1 лиц, 1 изн, 1 лиц, 2/1Пи, 15 изн, 2/1Ли, 1 лиц, 1 изн, сМ, изн. п. до конца ряда.

Ряд 38: лиц. п. до М, сМ, 1 лиц, 3 изн, 17 лиц, 3 изн, 1 лиц, 3 изн, 9 лиц, *8 лиц, 2 изн, 3 лиц, 2 изн, 9 лиц; повторите от * еще 0 (0, 0, 1, 1) (1, 2, 2, 2) раз(а), 8 лиц, 3 изн, 1 лиц, 3 изн, 17 лиц, 3 изн, сМ, лиц. п. до конца ряда.

Начало выполнения основного узора:

Вяжите по Схеме основного узора между М (см. схему на стр. 18).

Ряд 1 (ЛС): изн. п. до М, сМ, вяжите Ряд 17 основного узора до М, сМ, изн. п. до конца ряда.

Ряд 2 (ИС): лиц. п. до М, сМ, вяжите следующий Ряд основного узора до М, сМ, лиц. п. до конца ряда.

Продолжайте вязать, как установлено выше, выполняя изн. гладь до и после М и соответствующие ряды основного узора между М. После выполнения Ряда 32 Схемы основного узора, повторяйте Ряды 1-32 до достижения высоты кокетки переда приблизительно 18.5 (18.5, 18.5, 22, 22) (22, 24, 24, 24) см от наборного ряда, измеряя деталь по пройме. Закончите Рядом ИС. Обязательно проверьте, чтобы закончить тем же рядом, каким заканчивали кокетку спинки.

Не обрезайте нить.

Соединение переда и спинки.

Следующий Ряд (ЛС): с ЛС работы вяжите по петлям переда, как установлено, далее петельным способом (Backward Loop Cast On) наберите 1 п., ПМ (= маркер боковой стороны), переместите петли спинки с держателя петель на левую спицу, вяжите по петлям спинки, как установлено, далее петельным способом наберите 1 п., ПМ (= Мнкp). Соедините петли в круг.

= 216 (224, 248, 272, 288) (312, 336, 352, 368) п.

Следующий Круг.Ряд: *вяжите, как установлено, до 1 п. перед М стороны, 1 лиц, сМ; повторите от * еще один раз.



Далее вяжите корпус пуловера круговыми рядами, как установлено выше, выполняя соответствующие ряды основного узора между маркерами, провязывая изн. гладь до и после М и по 1 лиц. петле имитации бокового шва с каждой стороны. Вяжите до высоты детали 26 см от подрезов.

Или вяжите на 6.5 см короче общей желаемой длины пуловера. Закончите Круг.Рядом 14 или Круг.Рядом 30 основного узора.

Смените спицы на круговые *спицы В (4 мм)*.

Резинка низа пуловера.

Если Вы заканчивали Круг.Рядом 14.

Круг.Ряд 1 / убавки: **2 в.изн, (1 лиц, 1 изн) – до М, сМ, *(1 лиц, 1 изн) x 4 раза, 2 лиц, 1 изн, 1 лиц, 1 изн, 2 лиц, (1 изн, 1 лиц) x 4 раза, 1 изн; повторяйте от * до М, сМ, (1 лиц, 1 изн) – до 4 п. перед М, 1 лиц, 2 в.изн, 1 лиц, сМ; повторите от ** еще один раз. (4 п. убавлено)

= 212 (220, 244, 268, 284) (308, 332, 348, 364) п.

Круг.Ряды 2–18: **1 изн, (1 лиц, 1 изн) – до М, сМ, *(1 лиц, 1 изн) x 4 раза, 2 лиц, 1 изн, 1 лиц, 1 изн, 2 лиц, (1 изн, 1 лиц) x 4 раза, 1 изн; повторяйте от * до М, сМ, 1 лиц, (1 изн, 1 лиц) – до М, сМ; повторите от ** еще один раз.

Закройте все петли тубулярным способом.

Если Вы заканчивали Круг.Рядом 30:

Круг.Ряды 1-18: *(1 изн, 1 лиц) – до М, сМ, *1 изн, 2 лиц, (1 изн, 1 лиц) x 8 раз, 1 изн, 2 лиц, 1 изн, 1 лиц; повторяйте от * до М, сМ, (1 изн, 1 лиц) – до М, сМ; повторите от ** еще один раз.

Закройте все петли тубулярным способом.

Рукава.

С ЛС работы, спицами А (4.5 мм), начиная от подреза, поднимите и провяжите лиц. 1 п. из набранной петли подреза, затем поднимите и провяжите лицевыми

69 (69, 69, 77, 77) (77, 85, 85, 85) п. вдоль линии проймы до подреза. ПМнкр.

= 70 (70, 70, 78, 78) (78, 86, 86, 86) п.

Круг.Ряд 1 / установочный круг.ряд: 1 лиц, 11 (11, 11, 15, 15) (15, 19, 19, 19) изн, ПМ, *8 изн, 2 лиц, 3 изн, 2 лиц, 9 изн; повторите от * еще один раз, ПМ, изн. п. до конца ряда.

Начало основного узора:

Круг.Ряд 2: 1 лиц, изн. п. до М, сМ, вяжите Круг.Ряд 2 основного узора до М (см. схему на стр. 18), сМ, изн. п. до конца ряда.

Следующий Круг.Ряд: 1 лиц, изн. п. до М, сМ, вяжите следующий круг.ряд основного узора до М, сМ, изн. п. до конца ряда.

Продолжайте вязать, как установлено выше, выполняя соответствующие круг.ряды основного узора между М, провязывая изн. гладью петли до и после М и выполняя 1 п. имитации шва рукава как 1 лиц. После завершения Круг.Ряда 32 схемы повторяйте Круг.Ряды 1-32 до достижения длины рукава примерно 42.5 см от подреза. Или вяжите на 6.5 см короче общей желаемой длины рукава.

Закончите Круг.Рядом 14 или Круг.Рядом 30 основного узора.

Удалите маркеры. Смените спицы на *спицы В (4 мм)*.

Резинка рукава:

Если Вы заканчивали Круг.Рядом 14.

Следующий Круг.Ряд / убавки: 1 лиц, (2 вм.изн, 2 вм.лиц) x 2 (2, 2, 3, 3) (3, 4, 4, 4) раза, 3 вм.изн, 1 лиц, 1 изн, ПМ, 2 лиц, 2 вм.изн, 2 вм.лиц, 3 вм.изн, 1 лиц, 3 вм.изн, 2 вм.лиц, 2 вм.изн, 2 лиц, 1 изн, снять 2 п, 1 лиц., накинуть снятые п. на провязанную, 1 изн, 2 лиц, 2 вм.изн, 2 вм.лиц, 3 вм.изн, 1 лиц, 3 вм.изн, 2 вм.лиц, 2 вм.изн, 2 лиц, ПМ, 1 изн, 1 лиц, 3 вм.изн, (2 вм.лиц, 2 вм.изн) x 2 (2, 2, 3, 3) (3, 4, 4, 4) раза. (30 (30, 30, 34, 34) (34, 38, 38, 38) п. убавлено).

= 40 (40, 40, 44, 44) (44, 48, 48, 48) п.

Круг.Ряды 1–17: (1 лиц, 1 изн) – до М, сМ, 2 лиц, 1 изн, (1 лиц, 1 изн) x 3 раза, 2 лиц, 1 изн, 1 лиц, 1 изн, 2 лиц, 1 изн, (1 лиц, 1 изн) x 3 раза, 2 лиц, сМ, 1 изн, (1 лиц, 1 изн) – до конца ряда.

Закройте все петли тубулярным способом.

Если Вы заканчивали Круг.Рядом 30:

Следующий Круг.Ряд / убавки: 1 лиц, (2 вм.изн, 2 вм.лиц) x 2 (2, 2, 3, 3) (3, 4, 4, 4) раза, 2 вм.изн, 1 лиц, 3 вм.изн, 2 вм.лиц, 2 вм.изн, ПМ, 2 лиц, 1 изн, снять 2 п, 1 лиц., накинуть снятые п. на провязанную, 1 изн, 2 лиц, 2 вм.изн, 2 вм.лиц, 3 вм.изн, 1 лиц, 3 вм.изн, 2 вм.лиц, 2 вм.изн, 2 лиц, 1 изн, снять 2 п, 1 лиц., накинуть снятые п. на провязанную, 1 изн, 2 лиц, ПМ, 2 вм.изн, 2 вм.лиц, 3 вм.изн, 1 лиц, 2 вм.изн, (2 вм.лиц, 2 вм.изн) x 2 (2, 2, 3, 3) (3, 4, 4, 4) раза. (30 (30, 30, 34, 34) (34, 38, 38, 38) п. убавлено).

= 40 (40, 40, 44, 44) (44, 48, 48, 48) п.

Круг.Ряды 1–17: (1 лиц, 1 изн) – до М, сМ, 2 лиц, 1 изн, 1 лиц, 1 изн, 2 лиц, 1 изн (1 лиц, 1 изн) x 3 раза, 2 лиц, 1 изн, 1 лиц, 1 изн, 2 лиц, сМ, 1 изн, (1 лиц, 1 изн) – до конца ряда.

Закройте все петли тубулярным способом.

Воротник.

С ЛС работы, начиная от горловины спинки, спицами В (4 мм) поднимите и провяжите лицевыми 41 (41, 41, 45, 45) (45, 51, 51, 51) п. вдоль горловины спинки, поднимите и провяжите лиц. 1 п. между п. горловины и п. горловины переда, затем поднимите и провяжите лиц. 41 (41, 41, 45, 45) (45, 51, 51, 51) п. вдоль линии горловины переда, 1 п. из угла между петлями горловины переда и спинки. ПМнкр.

= 84 (84, 84, 92, 92) (92, 104, 104, 104) п.

Круг.Ряд 1: *1 изн, 2 лиц, 1 изн; повторяйте от * до конца ряда.

Смените спицы на **спицы А (4.5 мм)**. Вяжите Круг.Ряд 1 до высоты воротника приблизительно 20 см от ряда поднятых петель.

Закройте все петли тубулярным способом.

Окончание работы.

Заправьте все концы нитей. Аккуратно отпарьте пуловер или намочите и заблокируйте по окончательным измерениям.

Схемы.

Примечание ко всем схемам: Когда Вы будете вязать круговыми рядами, читайте схемы справа налево. Когда вы будете вязать поворотными рядами, читайте нечетные ряды (ряды ЛС) справа налево, все четные ряды (ряды ИС) – слева направо.

Условные обозначения к схемам:

	ЛС: лиц. п. / ИС: изн. п.		1/1Ли
	ЛС: изн. п. / ИС: лиц. п.		1/1Пи
	ДП		2/1Ли
	границы раппорта		2/1Пи

Схема основного узора:

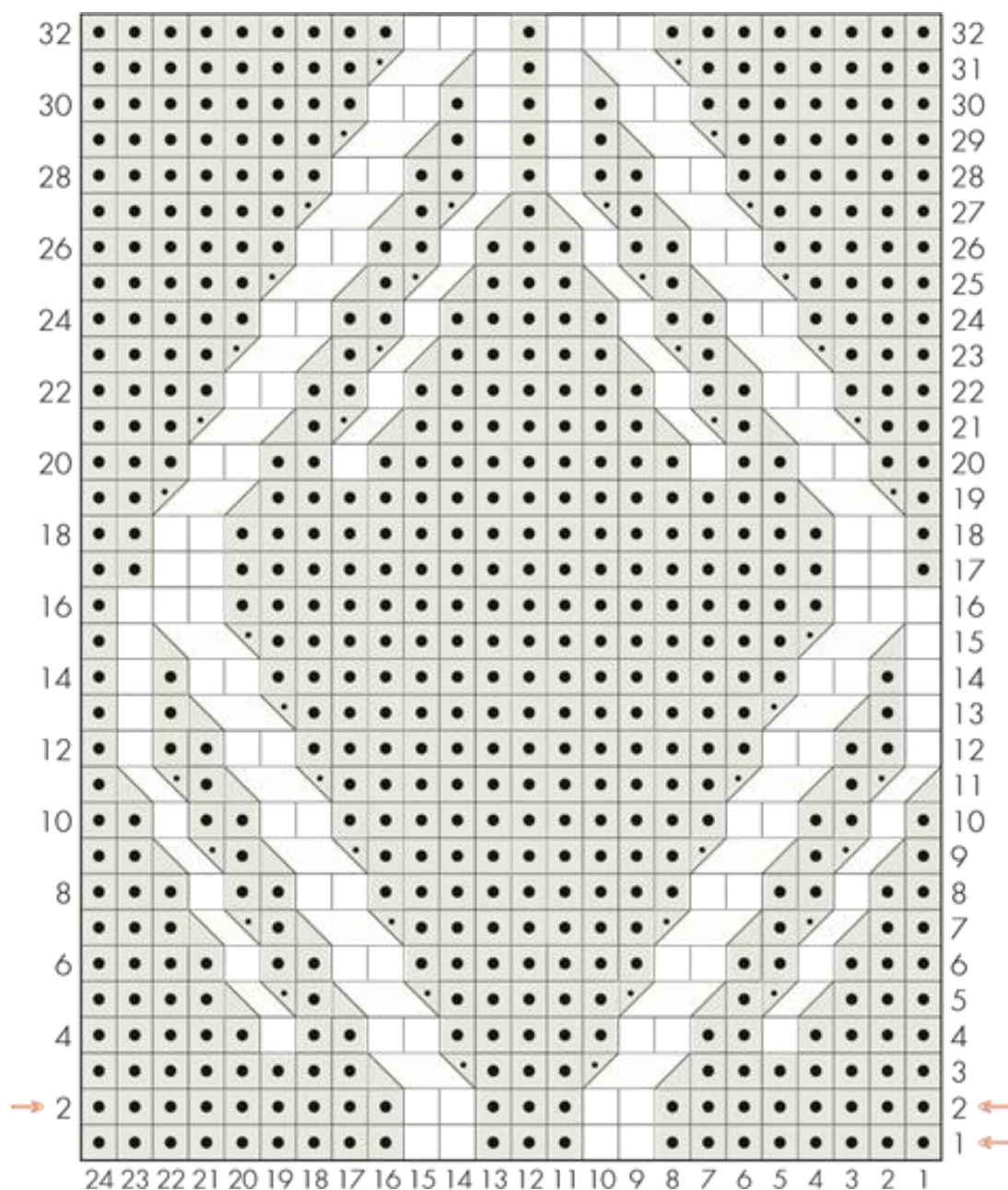


Схема А (правая сторона перед). Размеры 1-3.

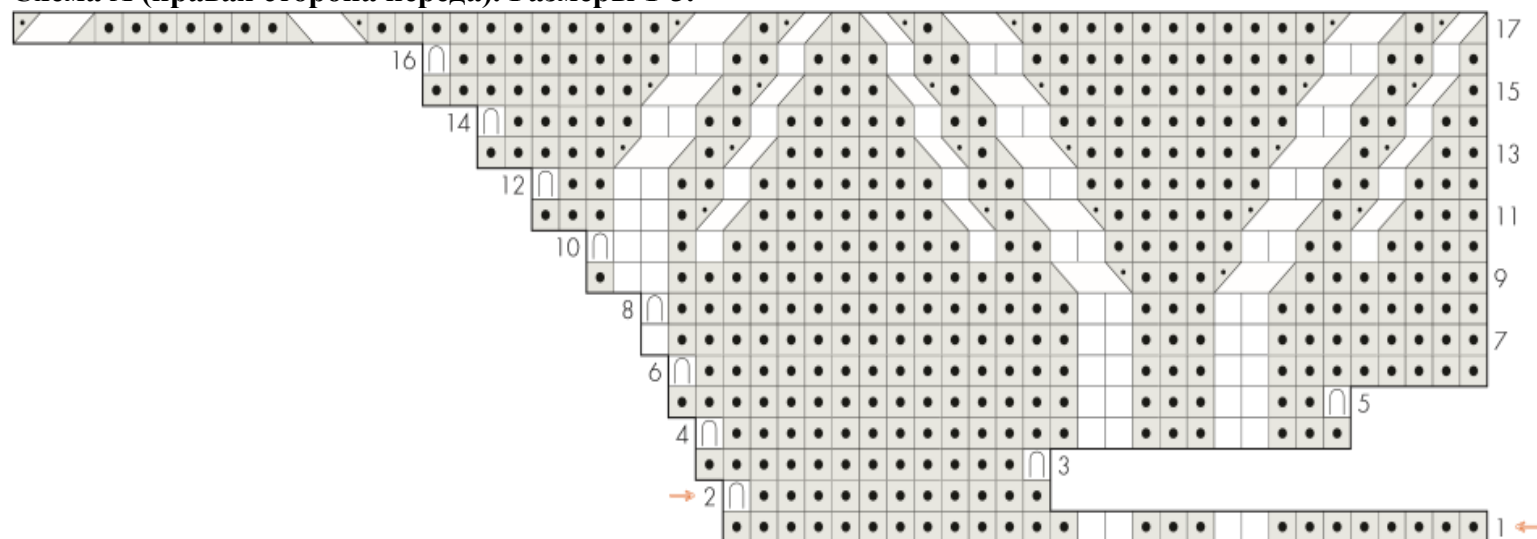


Схема В (левая сторона перед). Размеры 1-3.

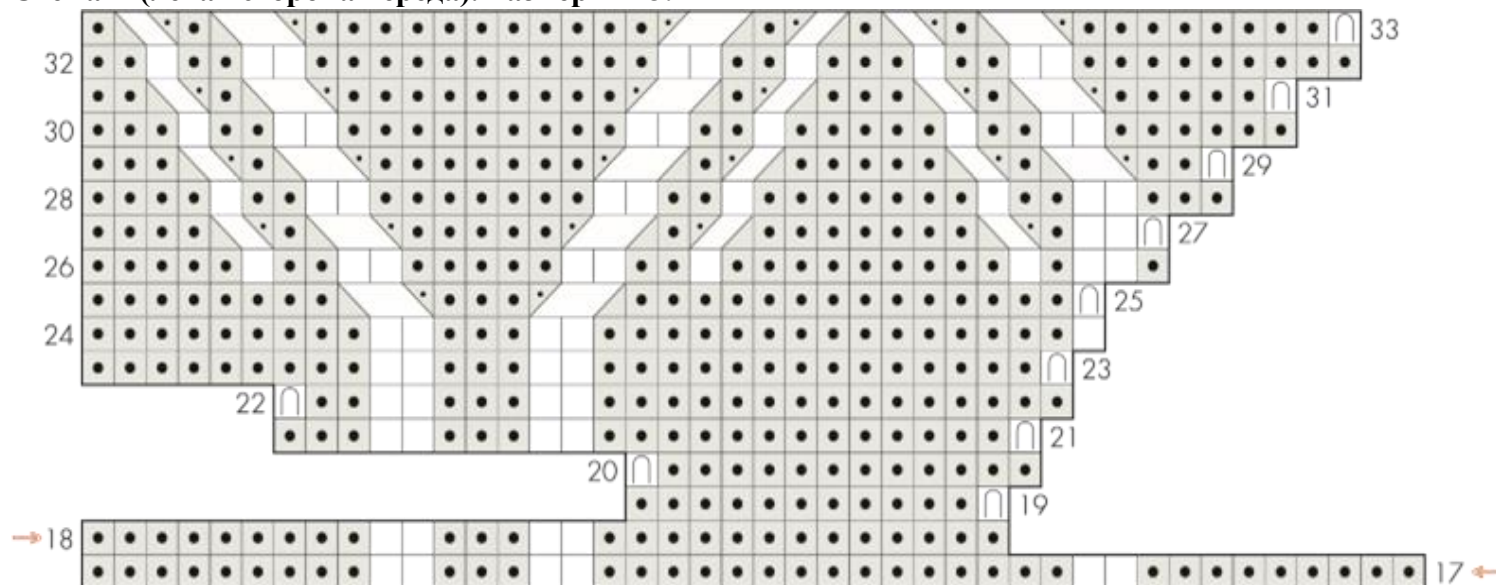


Схема С (правая сторона перед). Размеры 4-6.

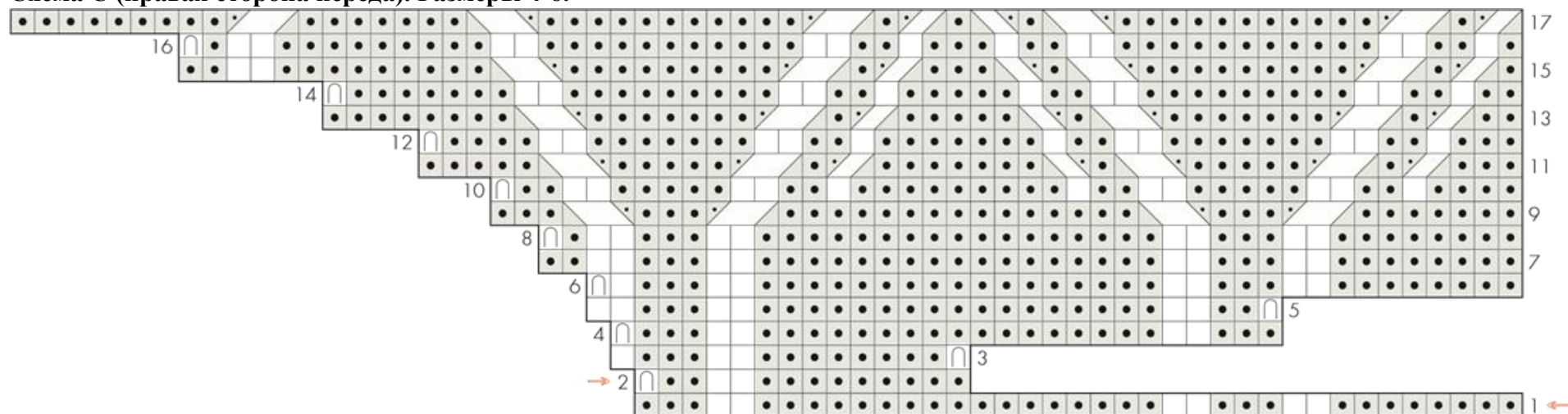


Схема D (левая сторона перед). Размеры 4-6.

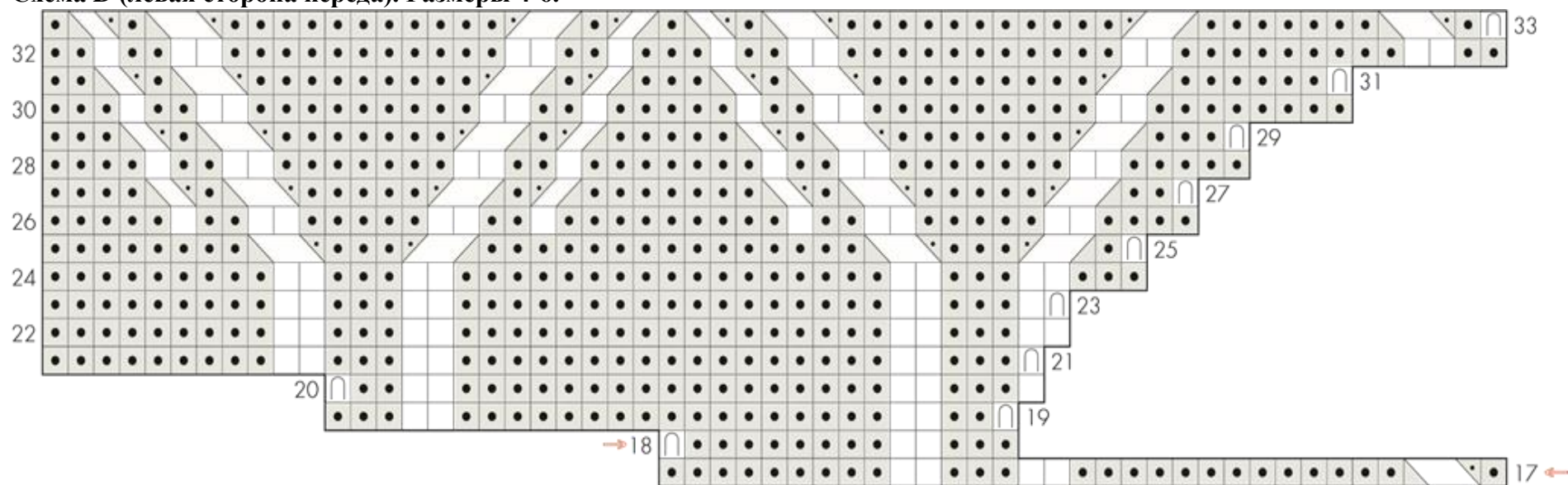


Схема Е (правая сторона перед). Размеры 7-9.

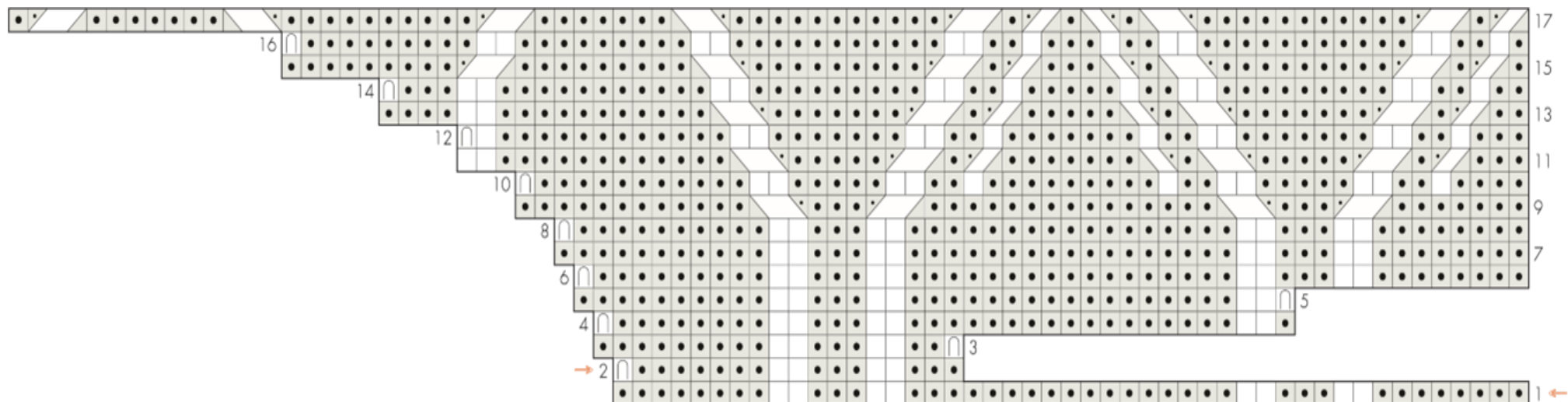


Схема F (левая сторона перед). Размеры 7-9.

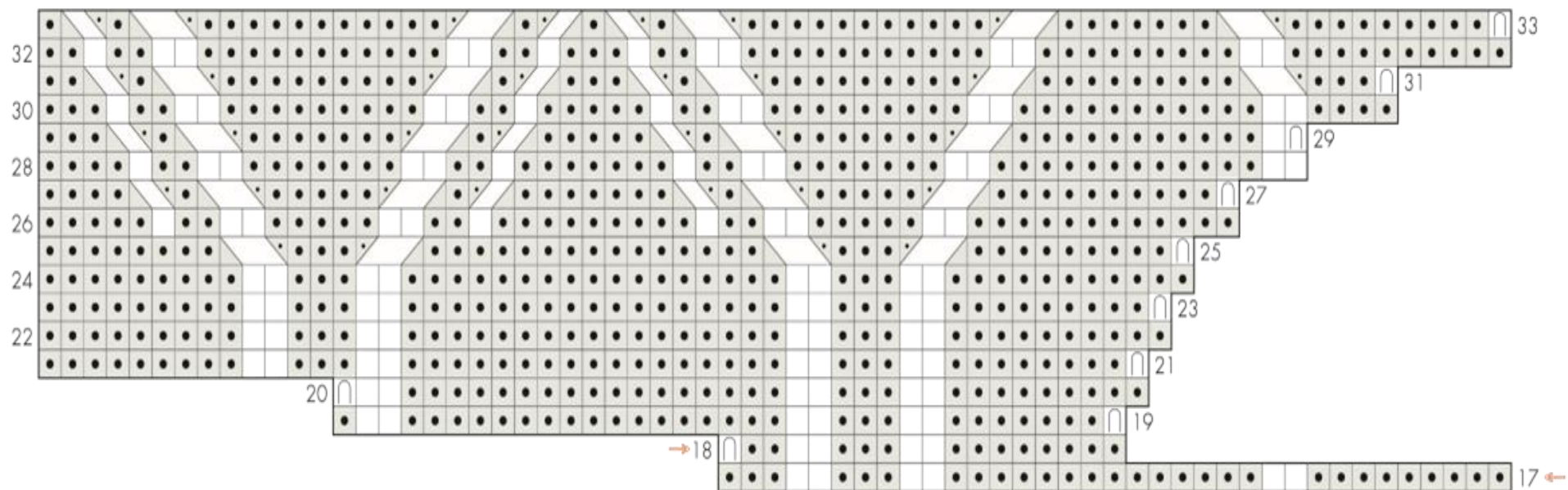
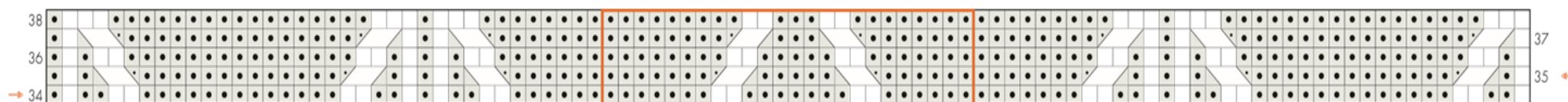
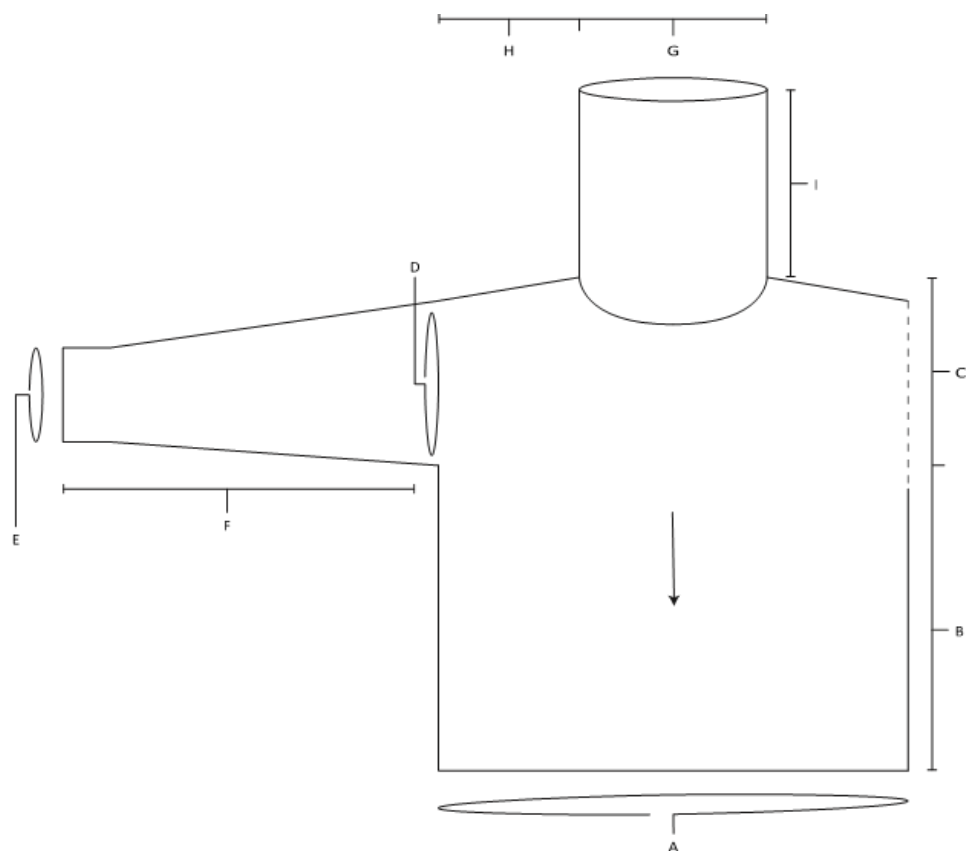


Схема G.



Финальные измерения пуловера.



A. Окружность пуловера по линии груди:

99.5 (103.5, 115.5, 125, 133) (145, 155, 163, 171) см

B. Длина корпуса от подрезов до низа: 32.5 см.

C. Высота кокетки: 18.5 (18.5, 18.5, 22, 22) (22, 24, 24, 24) см.

D. Окружность верхней части рукава:

33 (33, 33, 37, 37) (37, 41, 41, 41) см.

E. Окружность манжеты рукава:

20 (20, 20, 22, 22) (22, 24, 24, 24) см.

F. Длина рукава: 49 см.

G. Ширина горловины спинки:

18.5 (18.5, 18.5, 20.5, 20.5) (20.5, 23, 23, 23) см.

H. Ширина плеча: 5.5 (16.5, 19.5, 21, 23) (26, 27, 29, 31) см.

I. Высота воротника: 20 см.

