



Платье для девочек “Born on the Beach” вяжется снизу вверх одной деталью круговым вязанием. На уровне проймы работа разделяется на детали переда и спинки, вязание которых заканчивается отдельно, плечевые швы выполняются методом «трех спиц».

**Размеры:** 12 мес.; 18-24 мес.; 3 года (4 года; 5 лет; 6-7 лет) (8-9 лет; 10-12 лет; 12-14 лет).

*При выборе размера, пожалуйста, снимите мерки с Вашего ребенка и ориентируйтесь, прежде всего, на них.*

Возраст	ОГ	Расход пряжи, г	Возраст	ОГ	Расход пряжи, г
12 мес	50 см	180	6-7 лет	64 см	280
18 - 24 мес	52 см	200	8-9 лет	66 см	290
3 года	56 см	230	10-12 лет	72 см	300
4 года	58 см	250	12-14 лет	80 см	320
5 лет	61 см	270			

### Вам потребуется:

- Sparrow by Quince & Co. (100% лён, 154 м / 50 г)
- спицы № 2.75  
либо другого номера, позволяющего достичь указанную в описании плотность вязания;
- маркеры для вязания;
- петледержатели или дополнительная нить;
- игла.

### Плотность вязания:

22 петли и 36 рядов = 10х10см, лицевая гладь, спицы №2.75, в растянутом состоянии после блокировки.

**Лицевая гладь** – вязать лицевые петли в лицевых рядах, изнаночные петли – в изнаночных рядах. В круговом вязании вязать во всех рядах лицевые петли.

**RLI** = прибавить петлю с подъемом вправо: ввести правую спицу в середину петли, находящуюся под петлей, которую нужно связать. Вывязать ее лицевой петлей.

**LLI** = прибавить петлю с подъемом влево: ввести левую спицу в середину петли, находящуюся двумя рядами ниже последней провязанной петли. Петлю осторожно оттянуть назад и провязать лицевой петлей.

**K2Tog-L:** 2 петли вместе лицевой с наклоном влево – ввести правую спицу в первую петлю как при вязании лицевой петли. Не спуская с левой спицы первую петлю, ввести правую спицу во вторую петлю и провязать лицевую петлю за заднюю половинку петли. Протянуть получившуюся петлю между первой и второй петлями перед вязанием. Спустить с левой спицы первую петлю, натянуть нить так, чтобы новая петля плотно прилегала к соседней петле. Спустить с левой спицы вторую петлю

**ssk** = снять 1 петлю лицевой на правую спицу, снять еще одну как лицевую на правую спицу, продеть левую спицу в две снятые петли слева направо за передние стенки этих двух петель и провязать обе петли вместе лицевой за заднюю стенку.

**Схема вязания:** порядок вязания ажурных узоров указан на приведенной схеме. На схеме указаны все ряды, читать схему снизу вверх, справа налево.

### ПОРЯДОК ВЯЗАНИЯ:

Описание приведено для следующих размеров в указанном порядке:

12 мес.; 18-24 мес.; 3 года (4 года; 5 лет; 6-7 лет) (8-9 лет; 10-12 лет; 12-14 лет).

На спицы №2.75 набрать любым удобным для Вас способом 196; 210; 224 (224; 238; 252) (266; 280; 294) петель(ли), поместить маркер для обозначения **начала ряда** и замкнуть вязание в круг. Следить, чтобы работа не перекрутилась.

Вязать ажурный узор по приведенной схеме, начиная с установочного ряда. Провязать в ширину 14; 15; 16 (16; 17; 18) (19; 20; 21) раз раппорт ажурного узора.

Далее продолжить вязание, следуя схеме ажурного узора.

Провязать в высоту раппорт узора 3; 3; 3 (3; 4; 4) (4; 4; 4) раз(а).

Продолжить работу в следующем порядке:

переместить **маркер начала ряда** на 1 петлю вправо, вязать следующие 43 петли по схеме вязания боковой ажурной вставки, поместить маркер **S1**, далее вязать 55; 69; 69 (69; 83; 83) (97; 97; 111) петель(ли) лицевой гладью (перёд), поместить маркер **S2**, вязать следующие 43 петли по схеме вязания боковой ажурной вставки, поместить маркер **S3**, 55; 55; 69 (69; 69; 83) (83; 97; 97) петель(ли) лицевой гладью (спинка).

Провязать 8 рядов по схеме боковой ажурной вставки.

✱

В следующем ряду выполнить сокращения следующим образом:

убрать **маркер начала ряда**, 5 лиц., K2Tog-L, поместить **маркер начала ряда**, вязать боковую ажурную вставку в установленном ранее порядке до 7 петель перед маркером **S1**, перенести маркер **S1** на 7 петель вправо, 2 петли вместе лицевой, продолжить вязание лицевой гладью до маркера **S2**, убрать маркер **S2**, 5 лиц., K2Tog-L, поместить маркер **S2**, вязать боковую ажурную вставку в установленном ранее порядке до 7 петель перед маркером **S3**, перенести маркер **S3** на 7 петель вправо, 2 петли вместе лицевой, продолжить вязание лицевой гладью до маркера **начала ряда**.

Провязав 3 ряда по схеме боковой ажурной вставки, в следующем ряду выполнить сокращения на спинке следующим образом:

перенести **маркер начала ряда** на правую спицу, вязать боковую ажурную вставку в установленном ранее порядке до маркера **S1**, перенести маркер **S1** на правую спицу, продолжить вязание лицевой гладью до маркера **S2**, вязать боковую ажурную вставку в установленном ранее порядке до маркера **S3**, перенести маркер **S3** на правую спицу, 2; 0; 2 (2; 0; 2) (0; 2; 0) петли вместе лицевой, продолжить вязание лицевой гладью до 2; 0; 2 (2; 0; 2) (0; 2; 0) петель перед маркером **начала ряда**, 2; 0; 2 (2; 0; 2) (0; 2; 0) петли вместе с наклоном влево (K2Tog-L).

Провязать 3 ряда по схеме боковой ажурной вставки.

✱

Провязать блок сокращений по боковой ажурной вставке от \* до \* 2 раза, далее продолжить вязание боковой ажурной вставки, повторяя ряды схемы 17-30.

Провязать 3 ряда после предыдущего ряда сокращений



\*\*

В следующем ряду выполнить сокращения следующим образом:

перенести **маркер начала ряда** на правую спицу, вязать боковую ажурную вставку в установленном ранее порядке до маркера **S1**, перенести маркер **S1** на правую спицу, 2 петли вместе лицевой, продолжить вязание лицевой гладью до 2<sup>х</sup> петель перед маркером **S2**, K2Tog-L, перенести маркер **S2** на правую спицу, вязать боковую ажурную вставку в установленном ранее порядке до маркера **S3**, перенести маркер **S3** на правую спицу, 2 петли вместе лицевой, продолжить вязание лицевой гладью до 2<sup>х</sup> петель перед маркером начала ряда.

Провязать 3 ряда по схеме боковой ажурной вставки. В следующем ряду выполнить сокращения следующим образом:

перенести **маркер начала ряда** на правую спицу, вязать боковую ажурную вставку в установленном ранее порядке до маркера **S1**, перенести маркер **S1** на правую спицу, продолжить вязание лицевой гладью до маркера **S2**, вязать боковую ажурную вставку в установленном ранее порядке до маркера **S3**, перенести маркер **S3** на правую спицу, 2; 0; 2 (2; 0; 2) (0; 2; 0) петли вместе лицевой, продолжить вязание лицевой гладью до 2; 0; 2 (2; 0; 2) (0; 2; 0) петель перед маркером **начала ряда**, 2; 0; 2 (2; 0; 2) (0; 2; 0) петли вместе с наклоном влево (K2Tog-L).

Провязать 3 ряда по схеме боковой ажурной вставки.

\*\*

Провязать блок сокращений по боковой ажурной вставке от \*\* до \*\* 3 раза, далее продолжить вязание боковой ажурной вставки без сокращений, повторяя ряды схемы 17-30 до желаемой длины изделия от наборного края до примерного уровня проймы.

После выполнения всех сокращений в работе 73; 87; 87 (87; 101; 101) (115; 115; 129) петли(ль,ля) переда, 63; 73; 77 (77; 87; 91) (101; 105; 115) петли(ль,ля) спинки и по 15 петель боковых ажурных вставок с каждой стороны, всего 166; 190; 194 (194; 218; 222) (246; 250; 274) петель(ли).

Передвинуть маркеры следующим образом:

Перенести **маркер начала ряда** на:

**12 мес:** на 3 петли влево

**18-24 мес.:** на 3 петли влево

**3 года:** на 3 петли влево

**4 года:** на 3 петли влево

**5 лет:** на 2 петли влево

**6-7 лет:** на 2 петли влево

**8-9 лет:** на 2 петли влево

**10-12 лет:** на 1 петлю влево

**12-14 лет:** на 1 петлю влево

9; 9; 9 (9; 11; 11) (11; 13; 13) петель в установленном ранее порядке, поместить маркер **S1** (левый подрез);

79; 93; 93 (93; 105; 105) (119; 117; 131) петель(ли) (перед);

поместить маркер **S2**;

9; 9; 9 (9; 11; 11) (11; 13; 13) петель, переместить в эту точку маркер **S3** (правый подрез);

69; 79; 83 (83; 91; 95) (105; 107; 117) петель(ли) (спинка).



В следующем ряду выполнить **сокращения петель** следующим образом:

Убрать **маркер начала ряда**,  
закрыть следующие 9; 9; 9 (9; 11; 11) (11; 13; 13) петель,  
убрать маркер **S1**,

перед:

9; 9; 9 (9; 11; 11) (11; 13; 13) лиц., 8; 8; 7 (6; 9; 8) (10; 8; 19) раз провязать по 2 петли вместе с наклоном влево, 29; 43; 47 (51; 47; 51) (57; 59; 65) лиц., 8; 8; 7 (6; 9; 8) (10; 8; 19) раз провязать по 2 петли вместе с наклоном вправо, 9; 9; 9 (9; 11; 11) (11; 13; 13) лиц.;

перенести петли переда на петледержатель или дополнительную спицу.

убрать маркер **S2**,

закрыть следующие 9; 9; 9 (9; 11; 11) (11; 13; 13) петель,

убрать маркер **S3**.

спинка:

9; 9; 9 (9; 11; 11) (11; 13; 13) лиц., 3; 4; 4 (3; 4; 4) (6; 6; 5) раз(а) провязать по 3 петли вместе с наклоном влево, 33; 37; 41 (47; 45; 49) (47; 45; 61) лиц., 3; 4; 4 (3; 4; 4) (6; 6; 5) раз(а) провязать по 3 петли вместе с наклоном вправо, 9; 9; 9 (9; 11; 11) (11; 13; 13) лиц.

В работе 63; 77; 79 (81; 87; 89) (99; 101; 111) петли(ль,ля) переда; 57; 63; 67 (71; 75; 79) (81; 83; 97) петель(ли,ля) спинки.

Далее детали переда и спинки вяжутся отдельно.

Продолжить вязание детали **спинки**.

Провязать изнаночный ряд в установленном ранее порядке. Далее, для формирования выреза проймы в каждом 2<sup>м</sup> ряду сократить 3; 3; 3 (4; 4; 4) (4; 4; 4) раза по 1 петле с каждой стороны детали.

Петли сокращать следующим образом:

В *лицевых* рядах – 2 лиц., K2Tog-L, далее вязать в установленном порядке до последних 4<sup>х</sup> петель ряда, 2 петли вместе лицевой, 2 лиц.

В *изнаночных* рядах – вязать в установленном порядке без изменения количества петель.

Итого в работе 51; 57; 61 (63; 67; 71) (73; 75; 89) петель(ли,ля).

Далее продолжить вязание в следующем порядке (в работе лицевой ряд):

**Ряд 1:** 2 лиц., LLI, далее вязать в установленном порядке до последних 2<sup>х</sup> петель в конце ряда, RLI, 2 лиц.

**Ряды 2 - 4:** вязать в установленном порядке без изменения количества петель.

Провязать ряды 1-4 всего 3 раза. Продолжить работу следующим образом:

**Ряд прибавок:** 2 лиц., LLI, далее вязать в установленном порядке до последних 2<sup>х</sup> петель в конце ряда, RLI, 2 лиц.

Повторять ряд прибавок в каждом 6<sup>м</sup> ряду до достижения высоты 10; 11; 12 (12.5; 13; 13.5) (14; 14.5; 15) см от начала вязания проймы.

Одновременно с формированием выреза проймы на высоте 7; 8; 9 (9.5; 10; 10.5) (11; 11.5; 12) см от начала вывязывания проймы закрыть для выреза горловины 13; 13; 13 (13; 15; 17) (19; 21; 27) центральных петель(лю) детали, далее продолжить вязание отдельно.



Для формирования выреза горловины в каждом 2<sup>м</sup> ряду выполнять убавки следующим образом:

Для *правой* половинки спинки:

в *лицевых* рядах - вязать в установленном порядке до конца ряда;

в *изнаночных* рядах – закрывать для выреза горловины в начале ряда

1 раз 3 петли для всех размеров,

2; 1; 2 (2; 2; 2) (2; 2; 3) раз(а) по 2 петли;

0; 0; 0 (1; 0; 1) (1; 1; 0) раз по 1 петле, далее вязать в установленном порядке.

Для *левой* половинки спинки:

в *лицевых* рядах – закрывать для выреза горловины в начале ряда

1 раз 3 петли для всех размеров,

2; 1; 2 (2; 2; 2) (2; 2; 3) раз(а) по 2 петли;

0; 0; 0 (1; 0; 1) (1; 1; 0) раз по 1 петле, далее вязать в установленном порядке.

в *изнаночных* рядах – вязать в установленном порядке до конца ряда.

После достижения необходимой глубины проймы вывязать линию плечевого скоса следующим образом (в работе изнаночный ряд):

Для *правой* половинки спинки: (в работе изнаночный ряд):

**Ряд 1:** провязать 4 петли в установленном порядке, повернуть работу на лицевую сторону. Снять петлю как лицевую, нить перевести за петлю, поверх правой спицы. Натянуть рабочую нить так, чтобы на правой спице вытянулась сдвоенная петля.

**Ряд 2:** продолжить работу по лицевой стороне, вязать до конца ряда в установленном ранее порядке.

**Ряд 3:** вязать в установленном ранее порядке до сдвоенной петли, провязать сдвоенную петлю вместе изнаночной, провязать 4 петли в установленном ранее порядке, повернуть работу на лицевую сторону. Снять петлю как лицевую, нить перевести за петлю, поверх правой спицы. Натянуть рабочую нить так, чтобы на правой спице вытянулась сдвоенная петля.

**Ряд 4:** продолжить работу по лицевой стороне, вязать до конца ряда в установленном ранее порядке.

Повторить ряды 3 и 4 еще 1 раз, в следующем изнаночном ряду вязать в установленном ранее порядке, сдвоенную петлю провязать вместе изнаночной. Временно отложить петли плеча на петледержатель или вспомогательную спицу.

Для *левой* половинки спинки: (в работе лицевой ряд):

**Ряд 1:** провязать 4 петли в установленном порядке, повернуть работу на изнаночную сторону. Снять петлю как изнаночную на правую спицу, нить перевести за петлю, поверх правой спицы. Натянуть рабочую нить так, чтобы на правой спице вытянулась сдвоенная петля.

**Ряд 2:** продолжить работу по изнаночной стороне, вязать до конца ряда в установленном ранее порядке.

**Ряд 3:** вязать в установленном ранее порядке до сдвоенной петли, провязать сдвоенную петлю вместе лицевой, провязать 4 петли в установленном ранее порядке, повернуть работу на изнаночную сторону. Снять петлю как изнаночную на правую спицу, нить перевести за петлю, поверх правой спицы. Натянуть рабочую нить так, чтобы на правой спице вытянулась сдвоенная петля.

**Ряд 4:** продолжить работу по изнаночной стороне, вязать до конца ряда в установленном ранее порядке.

Повторить ряды 3 и 4 еще 1 раз, в следующем лицевом ряду вязать в установленном ранее порядке, сдвоенную петлю провязать вместе лицевой. Следующий

изнаночный ряд провязать в установленном порядке. Временно отложить петли плеча на петледержатель или вспомогательную спицу.

Продолжить вязание детали **переда**.

Перенести отложенные ранее петли переда на рабочую спицу, прикрепить нить к началу изнаночного ряда.

Провязать изнаночный ряд в установленном ранее порядке. Далее, для формирования выреза проймы в каждом 2<sup>м</sup> ряду сократить 3; 3; 3 (4; 4; 4) (4; 4; 4) раза по 1 петле с каждой стороны детали.

Петли сокращать следующим образом:

В *лицевых* рядах – 2 лиц., K2Tog-L, далее вязать в установленном порядке до последних 4<sup>х</sup> петель ряда, 2 петли вместе лицевой, 2 лиц.

В *изнаночных* рядах – вязать в установленном порядке без изменения количества петель.

Итого в работе 57; 71; 73 (73; 79; 81) (91; 93; 103) петли(ль,ля).

Далее продолжить вязание в следующем порядке (в работе лицевой ряд):

**Ряд 1:** 2 лиц., LLI, далее вязать в установленном порядке до последних 2<sup>х</sup> петель в конце ряда, RLI, 2 лиц.

**Ряды 2 - 4:** вязать в установленном порядке без изменения количества петель.

Провязать ряды 1-4 всего 3 раза. Продолжить работу следующим образом:

**Ряд прибавок:** 2 лиц., LLI, далее вязать в установленном порядке до последних 2<sup>х</sup> петель в конце ряда, RLI, 2 лиц.

Повторять ряд прибавок в каждом 6<sup>м</sup> ряду до достижения высоты 10; 11; 12 (12.5; 13; 13.5) (14; 14.5; 15) см от начала вязания проймы.

Одновременно с формированием выреза проймы на высоте 5; 6; 7 (7.5; 8; 8.5) (9; 9.5; 10) см от начала вывязывания проймы закрыть для выреза горловины 9; 9; 9 (11; 11; 13) (13; 15; 15) центральных петель детали, далее продолжить вязание отдельно.

Для формирования выреза горловины в каждом 2<sup>м</sup> ряду выполнять убавки следующим образом:

Для *правой* половинки переда:

в *лицевых* рядах – закрывать для выреза горловины в начале ряда

0; 0; 0 (0; 0; 0) (1; 1; 1) раз(а) 5 петель,

1 раз 4 петли для всех размеров,

2 раза по 3 петли,

1; 2; 2 (2; 2; 2) (2; 2; 3) раз(а) по 2 петли,

0; 0; 1 (0; 1; 1) (1; 1; 1) раз по 1 петле,

далее вязать в установленном порядке;

в *изнаночных* рядах – вязать в установленном порядке до конца ряда.

Для *левой* половинки переда:

в *лицевых* рядах - вязать в установленном порядке до конца ряда;

в *изнаночных* рядах – закрывать для выреза горловины в начале ряда

0; 0; 0 (0; 0; 0) (1; 1; 1) раз(а) 5 петель,

1 раз 4 петли для всех размеров,

2 раза по 3 петли,

1; 2; 2 (2; 2; 2) (2; 2; 3) раз(а) по 2 петли,

0; 0; 1 (0; 1; 1) (1; 1; 1) раз по 1 петле,



далее вязать в установленном порядке.

После достижения необходимой глубины проймы вывязать линию плечевого скоса следующим образом:

Для *левой* половинки переда: (в работе изнаночный ряд):

**Ряд 1:** провязать 4 петли в установленном порядке, повернуть работу на лицевую сторону. Снять петлю как лицевую, нить перевести за петлю, поверх правой спицы. Натянуть рабочую нить так, чтобы на правой спице вытянулась сдвоенная петля.

**Ряд 2:** продолжить работу по лицевой стороне, вязать до конца ряда в установленном ранее порядке.

**Ряд 3:** вязать в установленном ранее порядке до сдвоенной петли, провязать сдвоенную петлю вместе изнаночной, провязать 4 петли в установленном ранее порядке, повернуть работу на лицевую сторону. Снять петлю как лицевую, нить перевести за петлю, поверх правой спицы. Натянуть рабочую нить так, чтобы на правой спице вытянулась сдвоенная петля.

**Ряд 4:** продолжить работу по лицевой стороне, вязать до конца ряда в установленном ранее порядке.

Повторить ряды 3 и 4 еще 1 раз, в следующем изнаночном ряду вязать в установленном ранее порядке, сдвоенную петлю провязать вместе изнаночной. Временно отложить петли плеча на петледержатель или вспомогательную спицу.

Для *правой* половинки переда: (в работе лицевой ряд):

**Ряд 1:** провязать 4 петли в установленном порядке, повернуть работу на изнаночную сторону. Снять петлю как изнаночную на правую спицу, нить перевести за петлю, поверх правой спицы. Натянуть рабочую нить так, чтобы на правой спице вытянулась сдвоенная петля.

**Ряд 2:** продолжить работу по изнаночной стороне, вязать до конца ряда в установленном ранее порядке.

**Ряд 3:** вязать в установленном ранее порядке до сдвоенной петли, провязать сдвоенную петлю вместе лицевой, провязать 4 петли в установленном ранее порядке, повернуть работу на изнаночную сторону. Снять петлю как изнаночную на правую спицу, нить перевести за петлю, поверх правой спицы. Натянуть рабочую нить так, чтобы на правой спице вытянулась сдвоенная петля.

**Ряд 4:** продолжить работу по изнаночной стороне, вязать до конца ряда в установленном ранее порядке.

Повторить ряды 3 и 4 еще 1 раз, в следующем лицевом ряду вязать в установленном ранее порядке, сдвоенную петлю провязать вместе лицевой. Следующий изнаночный ряд провязать в установленном порядке. Временно отложить петли плеча на петледержатель или вспомогательную спицу.

Выполнить соединительный плечевой шов методом 3х спиц:

Поместить спицы с петлями, которые нужно соединить, лицом друг к другу. Ввести 3-ю спицу в первую петлю на каждой из двух спиц и провязать их вместе лицевой, как одну петлю. \*Провязать лицевой следующую петлю на каждой спице этим же способом. Протянуть первую петлю над второй петлей. Повторять от \* до тех пор, пока на 3-й спице останется 1 петля. Обрезать нить и протянуть ее конец через оставшуюся петлю.

### Обвязка горловины, пройм.

Прикрепить нить к центру выреза горловины на спинке, поднять петли по вырезу горловины, провязывая их лицевыми и далее закрыть их с помощью **i-cord**.

С изнаночной стороны работы набрать на рабочую спицу 2 петли, развернуть вязание и продолжить работу следующим образом: \*1 лиц., провязать 2 петли вместе лицевой за заднюю половинку петли, перенести петли на левую спицу, протягивая при этом рабочую нить за вязанием, повторять от \* до конца кругового ряда.

Когда все петли будут провязаны таким образом, перенести крайнюю левую петлю на левую спицу, протянуть крайнюю правую петлю на правой спице через левую, затянуть нить. Закрепить конец нити.

Аналогичным образом обвязать проймы. На вертикальных участках петли набирать из расчета 3 петли на каждые 4 ряда.

Заправить концы нитей.

Удачного вязания!

---

Пожалуйста, уважайте мои авторские права, которые принадлежат и будут принадлежать всегда только мне.

Данное описание предназначено только для личного использования.

Коммерческое использование описания данной модели в любом виде запрещено, равно как и распространение на других ресурсах в интернете либо в печатных изданиях.

Если Вы заинтересованы в публикации данного описания, пожалуйста, обратитесь ко мне для обсуждения условий публикации.

С уважением,

Пельх Наталья

[knitting@ukr.net](mailto:knitting@ukr.net)

<http://knitting.com.ua>

<http://www.ravelry.com/designers/pelykh-natalie>

<https://www.instagram.com/knitforsweet>







## Схема ажурного узора

-	■	■	■	■	■	■	-	■	■	■	■	■	■	14
-	■	■	▲	■	○	■	-	■	○	■	▲	■	■	13
-	■	■	■	■	■	■	-	■	■	■	■	■	■	12
-	○	▲	○	▲	○	■	-	■	○	▲	○	▲	○	11
-	■	■	■	■	■	■	-	■	■	■	■	■	■	10
-	▲	○	▲	○	■	○	-	○	■	○	▲	○	▲	9
-	■	■	■	■	■	■	-	■	■	■	■	■	■	8
-	■	■	■	■	▲	○	-	○	▲	■	■	■	■	7
-	■	■	■	■	■	■	-	■	■	■	■	■	■	6
-	■	■	■	○	■	▲	-	▲	■	○	■	■	■	5
-	■	■	■	■	■	■	-	■	■	■	■	■	■	4
-	■	■	■	■	■	■	-	■	■	■	■	■	■	3
-	■	-	■	■	■	■	-	■	■	■	-	■	■	2
-	▲	○	○	▲	■	■	-	■	■	▲	○	○	▲	1
■	■	■	■	■	■	■	■	■	■	■	■	■	■	
14	13	12	11	10	9	8	7	6	5	4	3	2	1	

**Установочный ряд:** 14 лиц.

**Ряд 1:** 2 петли вместе лицевой, накид, накид, K2Tog-L, 2 лиц., 1 изн., 2 лиц., 2 петли вместе лицевой, накид, накид, K2Tog-L, 1 изн.

**Ряд 2:** 2 лиц., 1 изн., 3 лиц., 1 изн., 4 лиц., 1 изн., 1 лиц., 1 изн.

**Ряд 3-4:** 6 лиц., 1 изн., 6 лиц., 1 изн.

**Ряд 5:** 3 лиц., накид, 1 лиц., 2 петли вместе лицевой, 1 изн., K2Tog-L, 1 лиц., накид, 3 лиц., 1 изн.

**Ряды 6, 8, 10, 12, 14:** 6 лиц., 1 изн., 6 лиц., 1 изн.

**Ряд 7:** 4 лиц., 2 петли вместе лицевой, накид, 1 изн., накид, K2Tog-L, 4 лиц., 1 изн.

**Ряд 9:** K2Tog-L, накид, DSD, накид, 1 лиц., накид, 1 изн., накид, 1 лиц., накид, sk2p, накид, 2 петли вместе лицевой, 1 изн.

**Ряд 11:** накид, sk2p, накид, 2 петли вместе лицевой, накид, 1 лиц., 1 изн., 1 лиц., накид, K2Tog-L, накид, DSD, накид, 1 изн.

**Ряд 13:** 2 лиц., 2 петли вместе лицевой, 1 лиц., накид, 1 лиц., 1 изн., 1 лиц., накид, 1 лиц., K2Tog-L, 2 лиц., 1 изн.

## Условные обозначения:


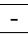





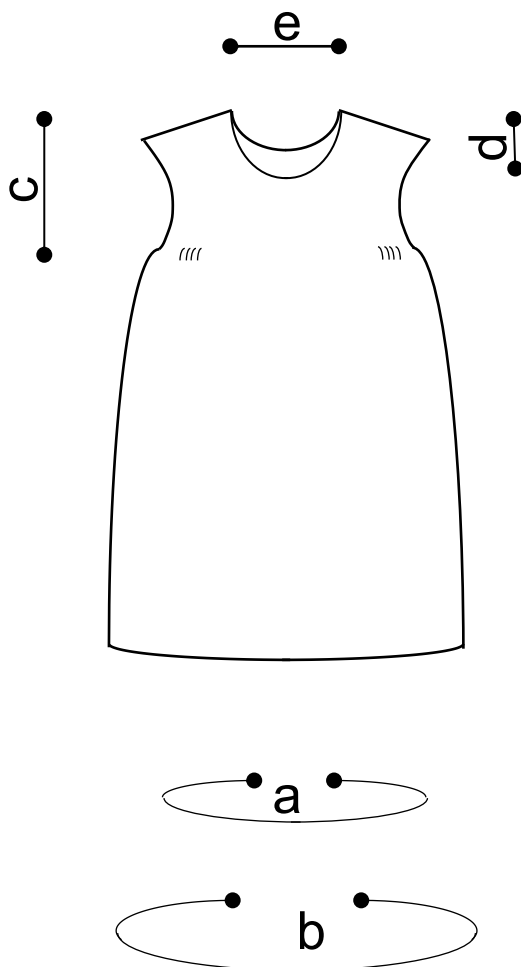
	лицевая петля
	изнаночная петля
	2 петли вместе лицевой
	<b>K2Tog-L:</b> 2 петли вместе лицевой с наклоном влево – ввести правую спицу в первую петлю как при вязании лицевой петли. Не спуская с левой спицы первую петлю, ввести правую спицу во вторую петлю и провязать лицевую петлю за заднюю половинку петли. Протянуть получившуюся петлю между первой и второй петлями перед вязанием. Спустить с левой спицы первую петлю, натянуть нить так, чтобы новая петля плотно прилегала к соседней петле. Спустить с левой спицы вторую петлю
	накид
	<b>DSD:</b> ssk, перенести полученную петлю обратно на левую спицу, протянуть следующую петлю над этой, перенести полученную петлю на правую спицу
	<b>sk2p:</b> перенести 1 петлю на правую спицу, 2 петли вместе лицевой, протянуть снятую петлю над провязанной





Схема боковой ажурной вставки

-	■	-	■	■	■	■	-	■	■	■	■	-	■	■	■	-	■	■	-	30																						
-	■	○	○	▲	■	■	-	■	■	▲	○	○	▲	-	■	■	-	29																								
-	■	■	■	■	■	■	-	■	■	■	■	■	■	-	■	■	-	28																								
-	■	■	▲	■	○	■	-	■	○	■	▲	■	■	-	■	■	-	27																								
-	■	■	■	■	■	■	-	■	■	■	■	■	■	-	■	■	-	26																								
-	○	▲	○	▲	○	■	-	■	○	▲	○	▲	○	-	■	■	-	25																								
-	■	■	■	■	■	■	-	■	■	■	■	■	■	-	■	■	-	24																								
-	▲	○	▲	○	■	○	-	○	■	○	▲	○	▲	-	■	■	-	23																								
-	■	■	■	■	■	■	-	■	■	■	■	■	■	-	■	■	-	22																								
-	■	■	■	■	▲	○	-	○	▲	■	■	■	■	-	■	■	-	21																								
-	■	■	■	■	■	■	-	■	■	■	■	■	■	-	■	■	-	20																								
-	■	■	■	○	■	▲	-	▲	■	○	■	■	■	-	■	■	-	19																								
-	■	■	■	■	■	■	-	■	■	■	■	■	■	-	■	■	-	18																								
-	■	■	■	■	■	■	-	■	■	■	■	■	■	-	■	■	-	17																								
-	■	■	■	-	■	■	-	■	■	■	■	■	-	■	■	■	-	16																								
-	■	■	▲	○	○	▲	-	▲	○	○	▲	■	■	-	■	■	▲	○	○	▲	■	■	-	15																		
-	■	■	■	■	■	■	-	■	■	■	■	■	■	-	■	■	■	■	■	■	-	■	■	-	14																	
-	■	○	■	▲	■	■	-	■	■	▲	○	■	-	■	○	■	▲	■	■	-	■	■	▲	○	■	-	13															
-	■	■	■	■	■	■	-	■	■	■	■	■	■	-	■	■	■	■	■	-	■	■	■	■	■	-	12															
-	■	○	▲	○	▲	○	-	○	▲	○	▲	○	■	-	■	○	▲	○	▲	○	-	○	▲	○	▲	○	■	-	11													
-	■	■	■	■	■	■	-	■	■	■	■	■	■	-	■	■	■	■	■	-	■	■	■	■	■	■	-	10														
-	○	■	○	▲	○	▲	-	▲	○	▲	○	■	○	-	○	■	○	▲	○	▲	-	▲	○	▲	○	■	○	-	9													
-	■	■	■	■	■	■	-	■	■	■	■	■	■	-	■	■	■	■	■	-	■	■	■	■	■	■	-	8														
-	■	■	■	■	▲	○	-	○	▲	■	■	■	■	-	■	■	■	■	▲	○	-	○	▲	■	■	■	■	-	7													
-	■	■	■	■	■	■	-	■	■	■	■	■	■	-	■	■	■	■	■	-	■	■	■	■	■	■	-	6														
-	■	■	■	○	■	▲	-	▲	■	○	■	■	■	-	■	■	○	■	▲	-	▲	■	○	■	■	■	-	5														
-	■	■	■	■	■	■	-	■	■	■	■	■	■	-	■	■	■	■	■	-	■	■	■	■	■	■	-	4														
-	■	■	■	■	■	■	-	■	■	■	■	■	■	-	■	■	■	■	■	-	■	■	■	■	■	■	-	3														
-	■	-	■	■	■	■	-	■	■	■	-	■	■	-	■	■	■	-	■	-	■	■	■	■	■	-	2															
-	▲	○	○	▲	■	■	-	■	■	▲	○	○	▲	-	▲	○	○	▲	■	-	■	■	▲	○	○	▲	-	1														
43	42	41	40	39	38	37	36	35	34	33	32	31	30	29	28	27	26	25	24	23	22	21	20	19	18	17	16	15	14	13	12	11	10	9	8	7	6	5	4	3	2	1



	a, см	b, см	c, см	d, см	e, см
<b>12 мес</b>	55	89	10	6,5	15,0
<b>18 - 24 мес</b>	64	95	11	6,5	16,8
<b>3 года</b>	66	102	12	6,5	17,7
<b>4 года</b>	69	102	12.5	6,5	15,9
<b>5 лет</b>	74	108	13	6,5	18,6
<b>6-7 лет</b>	76	115	13.5	6,5	19,5
<b>8-9 лет</b>	82	121	14	6,5	24,1
<b>10-12 лет</b>	84	127	14.5	6,5	25,0
<b>12-14 лет</b>	95	134	15	6,5	26,8

