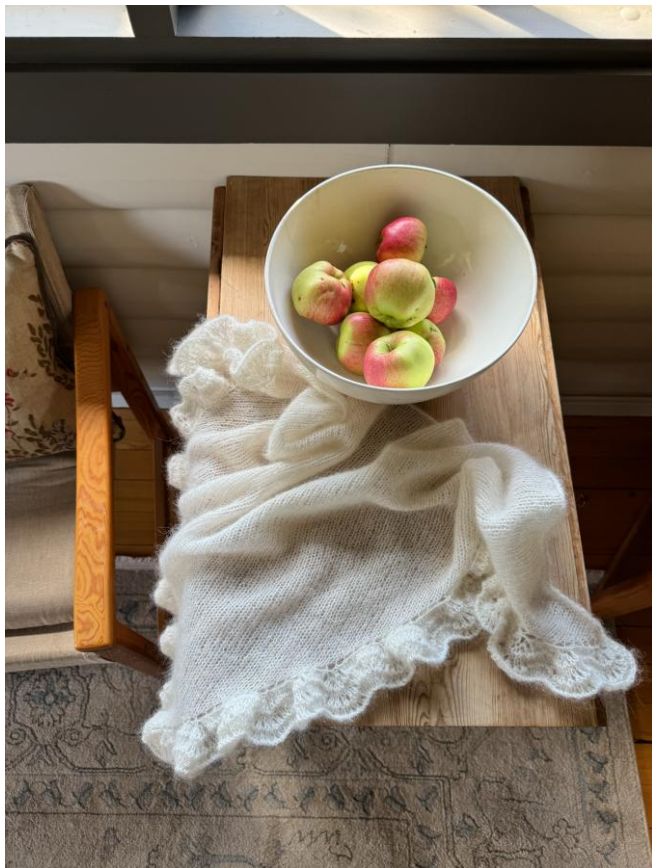


# Бетти Скарф

Автор: Milotté Patterns



---

Размеры:	Маленькая Бетти, Большая Бетти
Размах крыльев:	приблизительно 117 (140) см (включая край волны)
Глубина:	приблизительно 58 (70) см
Измерять:	игла 5 мм: 20 м = 10 м
Рекомендуемые иглы:	Круговые спицы 5 мм (80 см), маленький крючок, примерно 3 мм (для набора петель).
Рекомендации по выбору пряжи:	<b>Вариант 1:</b> 100-125 (125-150) г шелкового мохера Tynn из пряжи Sandnes <b>Вариант 2:</b> 100-125 (125-150) г липы филок из Филколаны

На фотографии изображена шаль Betty Scarf размера Small, связанная стандартным волнообразным краем из пряжи альтернативного типа 1 (Natural 1012).

## ШАБЛОН

Шарф «Бетти» вяжется лицевой гладью с равномерными прибавками по бокам, образуя треугольник. Когда шаль достигнет желаемой длины, закройте петли, затем наберите петли по краям и свяжите мягкую волнистую оборку, чтобы обрамить изделие. Изготовленный из тонкого шелкового мохера, шарф «Бетти» легкий, воздушный и элегантный – вневременной элемент гардероба и прекрасный подарок.

## ШАЛЬ

Вяжите круговыми спицами 5 мм (80 см) взад и вперед, держа нить в два ряда.

Наберите 5 петель на спицу.

1. Ряд 1 (изнаночная сторона): Изнаночная петля

2. Ряд 2 (лицевая сторона): 1 лицевая, накид, лицевые до последней петли, накид, 1 лицевая.

Повторите 2 ряда в общей сложности 70 (85) раз или до достижения желаемой длины. В результате на спице должно остаться 145 (175) петель. Закройте петли свободно.

Совет: Для закрытия петель используйте спицы на 1-2 размера больше, чтобы край оставался ровным и не затягивался. Верхний край (край после закрытия петель) будет иметь длину примерно 90 (110) см. Перед тем как набрать петли для волнистой каймы, отпарьте и придайте шали форму.

### БЛОКИРОВКА

Перед блокировкой верхний край (закрытый край) имеет длину приблизительно 90 (110) см, а скошенные края шали (боковые края) — приблизительно 75 (92) см. После тщательной обработки паром и растягивания придайте шали форму, увеличив длину до приблизительно 107 (130) см вдоль верхнего края и до 80 (97) см вдоль каждой скошенной стороны.

*Примечание: Размеры приблизительны и могут варьироваться в зависимости от калибра.*

### Волнистый край (узор в виде пера и веера)

С помощью небольшого крючка (3 мм) наберите петли вдоль наклонных сторон шали, от одного конца верхнего края до кончика и до другого конца верхнего края. Наберите примерно 288 (350) петель. Это означает, что нужно набрать по 1 петле в каждой петле вдоль края. Обрежьте нить.

С правой стороны работы прибавляйте следующим образом: *\*Поочередно провязывайте 2 петли в 1 петлю и 3 петли в 1 петлю.\**. Повторяйте от \* до \* по всей длине ряда. В результате получится примерно 720 (875) петель. При необходимости скорректируйте количество петель так, чтобы в итоге получилось примерно 714 (867) петель, или количество петель, кратное 17, чтобы повтор узора получился удачным. Обрежьте нить, а затем начните вязать узор «перо и веер» с лицевой стороны.

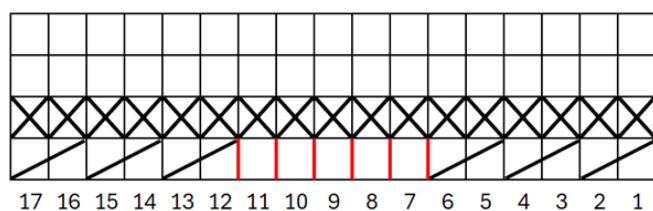
Волнистый край с более спокойными волнами: Для менее волнистого края можно набрать по 2 петли в каждую петлю вдоль края. В этом случае у вас получится примерно 576 (700) петель, которые затем корректируются до 578 (697) петель, поэтому узор вяжется за 17 петель. Начните вязать узор «перо и веер»:

Начните следующим образом (схема также описана на диаграмме А):

1. Ряд: (лицевая сторона): \*2 петли вместе лицевой три раза, накид, 1 лицевая, накид, 1 лицевая, накид, 1 лицевая, накид, 1 лицевая, накид, 1 лицевая, накид, 1 лицевая, накид, 2 петли вместе лицевой три раза\* повторять от \* до \* по всему ряду
2. Ряд: (изнаночная сторона): Все петли провязать лицевыми (на лицевой стороне они будут выглядеть как изнаночные).
3. Ряд: Все петли лицевыми.
4. Ряд: все петли провяжите изнаночными.

Повторите эти 4 ряда по всем петлям. Провяжите указанные выше 4 ряда дважды (8 рядов). Затем провяжите 1 ряд и закройте все петли на спице. Заправьте концы нитей.

ДИАГРАММА А



ЛЕГЕНДА ДЛЯ ДИАГРАММЫ



= Вяжите лицевыми петлями с лицевой стороны, изнаночными — с изнаночной.



= Изнаночные петли с лицевой стороны, лицевые с изнаночной.



=Свяжите две детали вместе.



= Сделайте накид между двумя петлями (это создаст отверстие).

Смотрите видео на YouTube

Как связать узор «перо и веер»: <https://www.youtube.com/watch?v=BbwPPhvP2hk>

## СОКРАЩЕНИЯ

К	вязать
П	Изнаночная
K2tog	вправо – убавление с наклоном; провязать две петли вместе лицевой.
Св.	Петли
dpr	двусторонняя игла
РС	Лицевая сторона вашей работы
WS	Изнаночная сторона вашей
йо	работы Накид

[www.milotte.no](http://www.milotte.no) // Instagram: @milottebyvic

Данная выкройка предназначена только для личного использования. Копирование, перепродажа или распространение запрещены. Поделитесь своим опытом!

Вариант шарфа "Бетти" в Instagram!